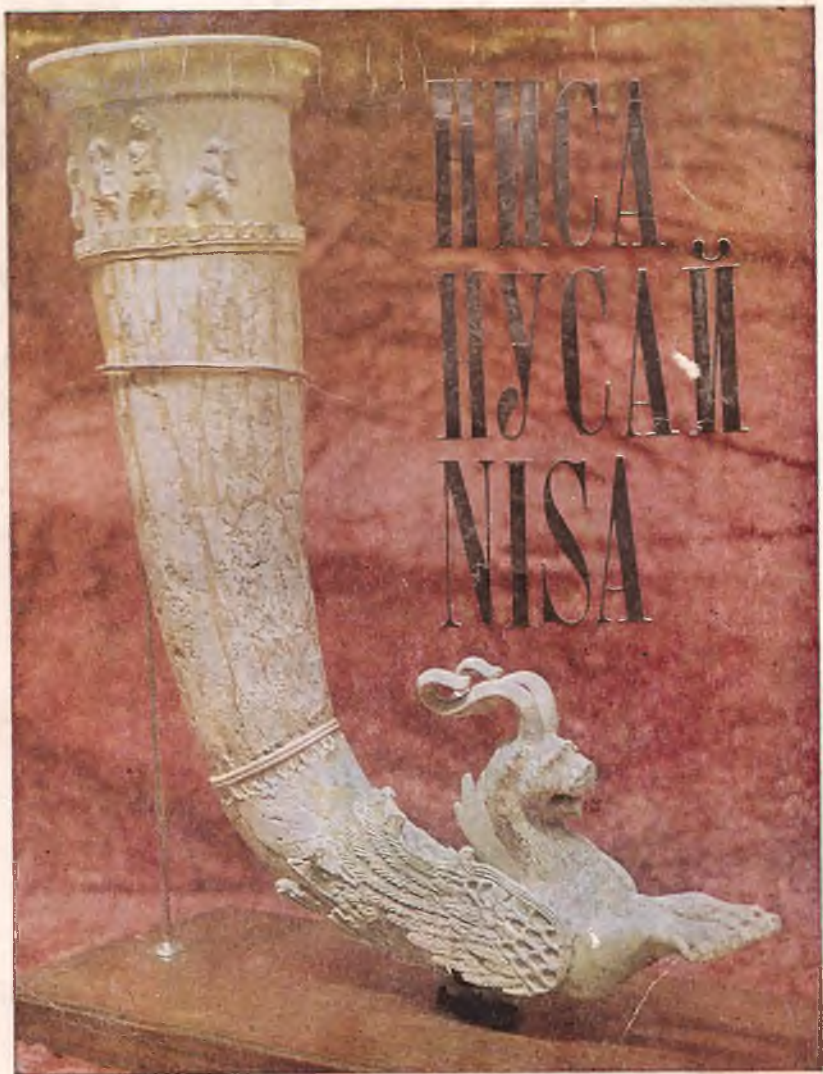


ИИКА
ИИКАИИ
ИИКАИИ
ИИКА





Г. А. Пугаченкова

НИСА НУСАЙ NISA

**КРАТКИЙ
ПУТЕВОДИТЕЛЬ**

Издание второе

Издательство
«Туркменистан»
Ашхабад. 1972

Общие контуры истории Нисы



У подножья Копет-Дага, на землях селения Багир, близ Ашхабада, среди зелени колхозных садов, виноградников и огородов высятся развалины древних городищ. Давно оплыли их мощные крепостные стены, и лишь всхолмления былых построек, древние монеты, обломки кирпича, старинной посуды, стекла свидетельствуют, что когда-то здесь кипела жизнь.

Еще в прошлом столетии русские исследователи высказали предположение, что руины эти являются остатками города Нисы, упоминаемого античными и средневековыми авторами. Предположению этому соответствовало и местное туркменское наименование городищ — Койне Нусой и Тязе Нусой (т. е. Старая и Новая Ниса): народная память стойко хранит «преданья старины глубокой». Однако ряд ученых еще до недавнего времени настойчиво помещали древнюю Нису то близ Нишапура, то в Мидии.

Окончательно разрешить вопрос о местоположении этого города было суждено советским археологам. Археологические работы, развернутые в 30-х годах Туркменкультом и особенно активно в послевоенные десятилетия Южно-Туркменистанской Археологической Комплексной Экспедицией (ЮТАКЭ) Академии Наук Туркменской ССР на старых городищах в Багире, с несомненностью подтвердили, что парфянская Ниса находилась именно здесь. Больше того — читая в процессе полевых исследований, разведок и раскопок «книгу земли», советские археологи раскрыли многие яркие страницы почти 2500-летней неписаной истории города — его сложения, роста, упадка, его быта, ремесла и культуры.

Уже в VI—I тысячелетиях до н. э. в предгорной полосе Копет-Дага, по течению ручьев и саев жило оседло-земледельческое население тех далеких времен, которые археологи именуют эпохами камня, бронзы и раннего железа. Их поселения с остатками архитектурных сооружений,

обилием предметов быта, труда, вооружения, культа в большом числе зарегистрированы исследователями от Кизыл-Арвата до Каахка, Душака, Меана. Следы поселения II тысячелетия до н. э. отмечены и там, где позднее сложился город Ниса. В I тысячелетии до н. э. нынешний Ашхабадский район входил в состав Парфии — земли «парфов», или «парфян».

Первое историческое упоминание Парфии содержится в Бехистунской надписи Дария Гистаспа (VI в. до н. э.); в эту пору она составляла одну из податных областей — сатрапий могущественного государства Ахеменидов. В IV в. до н. э. Парфия входит в состав империи Александра Македонского, а вскоре после его смерти — эллинистической державы Селевкидов. В середине III в. до н. э. происходят восстания ряда среднеазиатских народов против владычества греков, результатом чего является их отложение от Селевкидов.

Парфия была центром одного из таких восстаний, во главе которого стояли братья Аршак и Тиридат. На базе коалиции местных племен и народностей ими основано было самостоятельное Парфянское царство, во главе которого свыше четырех с половиной столетий стояли представители династии, именовавшей себя по имени основателя Аршакидской.

Именно в этот период Ниса переживает процесс интенсивного развития. Ниса уже не поселение, но крупный античный город, главный в области Парфии, родовая резиденция царствующего дома.

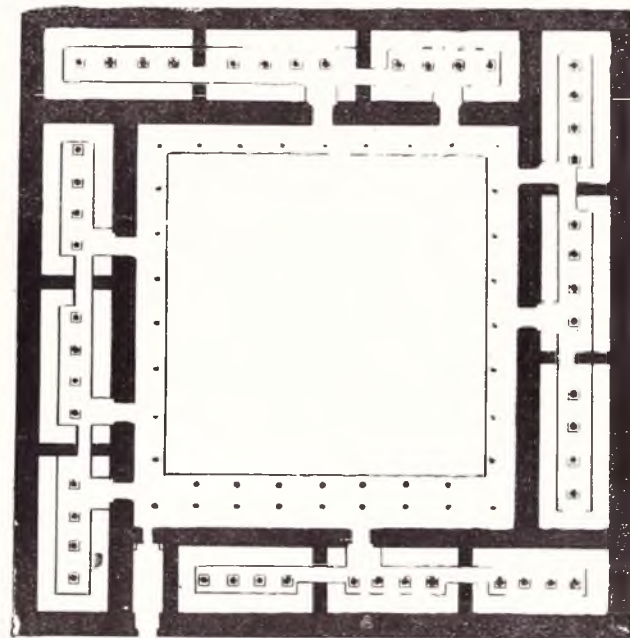
Во II—I вв. до н. э. Парфянское государство переживает пору блестящих военных успехов и политического могущества. Уже при Митридате II парфянские владения простираются до Сирии на западе, до Индии на востоке. Парфия выступает как могущественный и достойный соперник Рима. В I в. до н. э. армия римского полководца Красса терпит позорное поражение. Двадцать тысяч римлян легло на поле сражения, десять тысяч было взято в плен и выслано на поселение в Маргиану (современная Марыйская область); «знаки» — знамена римских легионов были, в виде наглядных трофеев, вывешены в парфянских храмах. Еще большие потери понесла римская армия, вторгшаяся в Парфию в 36 г. до н. э. под начальством Антония. И лишь при Августе, когда в силу ослабления общегосударственного единства в парфянской среде, военное счастье изменило парфянам, значки были возвращены по договору в Рим.

Парфянские цари сохраняли особое отношение к области Парфия и к Нисе, где зачиналась их государственная мощь. Здесь осуществлялись

Көне
Нусайдакы
инедөрдүл
өйүң планы.

Квадратный
дом в
Старой
Нисе.
План.

Square
building in
Old Nisa
Plan.



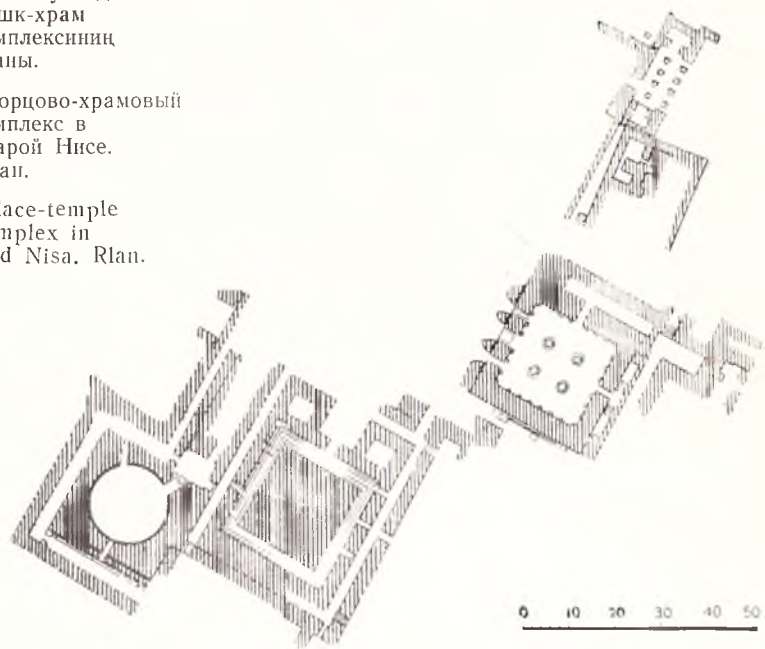
торжественные захоронения членов династии, здесь у границы городской черты была воздвигнута при Митридате I особая царская крепость, остатками которой является городище Старая Ниса. В одном из парфянских документов, найденном при раскопках, заключено ее древнее наименование: Митридатокерт.

При возведении крепости был использован естественный холм. С помощью сбитой глины — пахсы, руками многих тысяч рабов его еще нарастили в высоту, основав как бы мощную платформу, выровненную поверху. Крепость получила в плане очертания неправильного пятиугольника, площадью до 15 гектаров, вытянутого с севера на юг. Из блоков пахсы и главным образом из крупного сырцового кирпича отстроили мощные стены, которые на всем протяжении укрепили прямоугольными башнями общим числом 43. Особенно мощные бастiónы фланкировали углы. В одном из них располагались крепостные ворота, заключавшие сложный

Көне Нусайдакы
Көшк-храм
комплексиниң
планы.

Дворцово-храмовый
комплекс в
Старой Нисе.
План.

Palace-temple
complex in
Old Nisa. Plan.



внутрибашенный проезд, который в случае прорыва оказался бы ловушкой для врага. Подступ к воротам (которые всегда являются самым уязвимым местом крепостной обороны) был затруднен устройством особого отлого поднимающегося вдоль стены въезда—пандуса, чтобы наступающие вынуждены были с огромными усилиями карабкаться по этому пандусу на протяжении 200—250 м под непрерывным ливнем стрел, каменных ядер, расплавленных веществ, низвергаемых на них сверху защитниками крепости.

С точки зрения античной техники нападения и защиты Митридатокерт представлял собою неприступную твердыню. За стенами его парфянские цари могли чувствовать себя в полной безопасности не только при нападении внешних врагов, но и в период восстаний собственных подданных, неизбежных в условиях острой классовой борьбы, присущей антагонистическому общественному строю.

Внутри крепости располагалось множество строений. В южном участке высился огромный дворцово-храмовый комплекс, сложившийся в основном во II—I вв. до н. э., но подвергавшийся позднее некоторым ремонтам и реставрациям. В его центральной части располагался парадный зал с тремя обширными входами со стороны двора и двумя проемами на осях. Зал квадратен в плане (около 20×20 м). Мощные, почти трехметровой толщины стены в нижней половине были оформлены кирпичными полуколоннами и выбелены ганчем. Во втором ярусе стены были окрашены в темно-красный цвет, расписаны по краям орнаментами и тоже оформлены колоннами. Но эти колонны особой конструкции, представлявшие собой толстый древесный ствол, обмазанный глиной и оштукатуренный поверх ганчем.

Между верхними колоннами были устроены ниши и в них размещены глиняные, окрашенные статуи (высотой до 2,5 м каждая), найденные в обломках. Здесь были статуи женщин — в длинных, драпирующихся до пят одеждах и ярко-красных головных уборах и мужчин — с бородатыми лицами, в панцирях и плащах, в характерных для парфянского костюма мягких штанах, драпирующихся горизонтальными складками. Видимо, это были портретные образы царей и цариц из династии Аршакидов. Сам зал, первоначально предназначенный для торжественных собраний и аудиенций, со временем стал, видимо, почитаться как «Зал обоженных предков».

Перекрытие зала было деревянным, основанным на стенах и на четырех мощных кирпичных столбах; свет проникал сверху через световой фонарь. На полах были разостланы роскошные ковры. По словам Страбона и Плиния, парфяне славились изготовлением великолепных, особо окрашенных ковров, технологические и художественные традиции которых может быть через многие столетия перешли в мастерство искусных туркменских ковровщиц.

Дворец имел множество комнат — обширных палат и интимных покоев, парадных лестниц, кордегардий для стражи, замкнутых дворов с портиками, основанными на выбеленных кирпичных колоннах. С восточной стороны строения дворца спускались к обширным бассейнам, вокруг которых, вероятно, был разбит парк.

В южной части комплекса располагалась группа культовых сооружений. В отличие от открытых композиций аудиенц-зала и колонных дворов дворцовой группы им присуща замкнутость планировки с системой

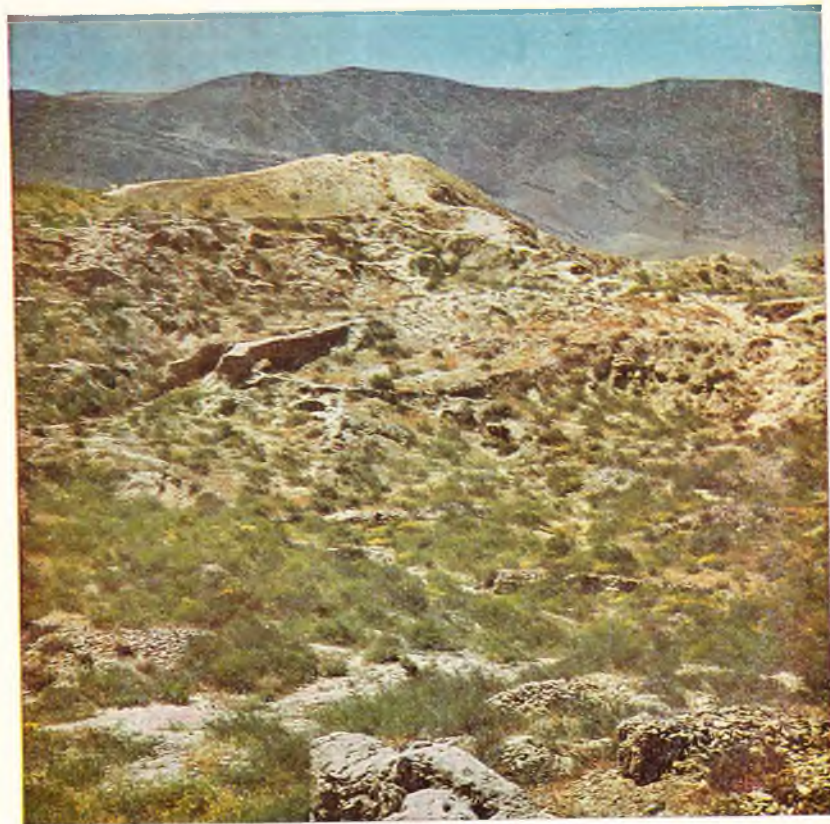
сводчатых обводных коридоров, замыкавших два главных храма — Круглый и Башенный. В коридорах этих царил полумрак, создававший настроения тайны у участников ритуальных процессий перед вступлением в главное святилище.

Башенный храм имел квадратный в плане (20×20 м) массив сплошной сырцово-кирпичной кладки, вздымавшейся на 8 м от основания. На нем располагалось изолированное святилище, где на возвышении стояла какая-то крупная глиняная статуя, а вокруг проходил либо коридор, либо полуоткрытые портики.

Круглый храм диаметром 17 м был обведен по внешнему квадратному периметру коридором, куда первоначально вели три прохода, два из которых впоследствии были заложены. Стены святилища были расчленены на два яруса: гладко оштукатуренный нижний и расчлененный колоннами верхний, где располагались глиняные статуи богов. Зал этот также был оконтурен по квадрату обводным коридором. Вероятно, жрецами при храмах Нисы состояли члены царствующего дома. Из исторических источников известно, что основатель династии, Аршак, был обожествлен своими потомками. Может быть именно его статуя стояла когда-то в храмовой башне Нисы.

В северной части Старой Нисы находился комплекс строений иного рода. Здесь был крупный квадратный дом (около 60 м в стороне), заключавший первоначально 12 больших комнат, сгруппированных вокруг двора. Комнаты эти продолговатой формы, с возвышениями — суфами вдоль стен, с четырьмя колоннами на оси, поддерживавшими главный прогон балочного перекрытия. После некоторых перестроек в нем появилось еще 10 малых камер и Г-образный коридор. Проходы всех комнат были наглухо замурованы, единственный вход вел во двор дома, под навесы. На закладках проходов обнаружены остатки сероглиняных комьев с оттиснутыми на них разнообразными парфянскими печатями. Здание заключало особые хранилища, как полагают, связанные с посвященными реликвиями заупокойного культа Аршакидов.

После падения династии в III в. н. э. произошло беспощадное разграбление хранившихся здесь ценностей, однако кое-что было грабителями оставлено, потеряно, брошено, но даже эти жалкие остатки свидетельствуют об исключительном разнообразии и ценности хранившегося тут инвентаря. Чего здесь только не было! Предметы вооружения — железные панцири, крупные щиты (один из них украшен фигурами орлов),



Тәзе Нисай. Шәһериң умумы гөрнүши.

Новая Ниса. Общий вид городища.

New Nisa. General sight of the town.



Көше Нусай. Шәһериндәш йүзүндең умумы гөрнүши. Суратда минараларын галындылары гөрүңгиз.

Старая Ниса. Общий вид городища с остатками башен с внешней стороны.

Old Nisa. General sight of the town with the remains of ten towers outside.

стрелы. Богатые, с позолотой, ткани. Остатки царского трона, части которого вырезаны были из слоновой кости. Разнообразная утварь — глиняные фляги и амфоры, стеклянные бокалы, флаконы, фиалы.

Особенно своеобразны оказались рогообразные сосуды — ритоны. Выточены они из бивней слонов, имеют изогнутую форму крупного рога, завершенного на конце фигурой какого-либо фантастического существа (крылатого человека-быка, крылатого человека-коня—кентавра, крылатого льва—грифона и др.). Верхняя, расширяющаяся часть ритона украшена рельефным фризом. Сюжеты изображений очень разнообразны: здесь можно видеть и варваризованных эллинских богов—Зевса, Геру, Афины, Посейдона и др.; различные сцены вакхического характера — с плясками, возлияниями, приводом и закланием жертвенных животных; покровителей учёности — муз, держащих складные таблички-диптики, и многое другое. Эти крупные ритоны (ёмкость иных достигала 2—3 литров) предназначены были не для повседневного обихода, но для свершения ритуальных возлияний в честь как азиатских, так и греческих богов.

Известно, что Аршакиды культивировали у себя при дворе греческие обычаи и моды, даже на монетах своих они чеканили титул «филэллинос», т.е. «любящий эллинское». Среди находок из северного комплекса Старой Нисы есть вещи явно привозные: в числе их великолепные мраморные статуи восточно-эллинистической школы II в. до н. э. Особенно хороши изображения полунагой женщины, бородатого сатира, юной богини в драпирующихся одеждах.

О широких международных связях Нисы (и вообще области Парфиены) свидетельствуют находки монет Александра Македонского, селевкидских царей, причерноморского государства Понт, среднеазиатского Греко-Бактрийского царства и предметов иноземного ввоза — египетских сосудов, разнообразных раковин из Индийского океана, александрийского или сирийского стекла.

С восточной стороны близ квадратного дома обнаружен комплекс больших хумхана—винных складов, где стояли крупные корчаги—хумы для вина. В процессе раскопок археологами было сделано замечательное открытие: свыше двух тысяч парфянских документов из хозяйственного архива II—I вв. до н. э. Документы писаны кистью, черной краской на обломках битых хумов — в науке такие черепки с надписями принято обозначать греческим словом «острак». Документы эти, расшифрованные группой советских ориенталистов, оказались написанными на малоиз-

вестном в науке парфянском языке, разновидностью арамейского шрифта. Большая часть их содержит предписание на взнос вина с того или иного виноградника из податных окрестностей Нисы. Ученые почерпнули в них массу интересных сведений — названия пунктов и виноградников, входивших в округу Нисы; календарь с названиями месяцев и дней; звания должностных лиц, обслуживавших Митридатокерт, и их имена, многие из которых имеют теофорный характер, т. е. содержат имена богов. Почти всё это — божества пантеона Авесты: Ормузд, Митра, Спендармат, Сраош, Тир, Веретрагна и многие другие — показатель того, что при всем «филэллинстве» Аршакидов в Парфии господствовала общая для народов древнего ираноязычного мира авестийская религия.

Кроме квадратного дома и хумхана в Старой Нисе обнаружены остатки примыкавших к ним подсобно-хозяйственных и производственно-бытовых помещений.

Сам античный город располагался на месте городища Новая Ниса. Его неправильный контур, видимо, унаследованный от древнего поселения, был при парфянах обведен мощной крепостной стеной, фланкированной прямоугольными башнями. В южной части размещалась возвышенная цитадель, также обнесенная крепостными стенами. В цитадели располагались правительственно-административные здания, государственные склады зерна и вин, некоторые аристократические дома, видимо, административно-должностных лиц. Но в основном жилые кварталы знати размещались на территории собственно города. Жилые же дома малосостоятельных слоев населения теснились в северной части города. Стены их были глинобитными, смазанные глиной полы устилались циновками. В северо-западном участке Нисы близ крепостной стены находился культовый комплекс. В III—II вв. до н. э. здесь был отстроен красивый храм, обведенный колонным портиком, а с I в. до н. э. начал слагаться некрополь — группа погребальных камер парфянской аристократии.

Ниса имела очень обширный пригород, также обнесенный крепостным валом. Здесь располагались усадьбы с домами и службами, с садами и виноградниками, как и современный Багир, Ниса утопала в зелени.

Падение в 226 г. н. э. дома Аршакидов, владения которых вошли в состав иранской державы Сасанидов, отразилось на судьбах Нисы. Желая искоренить в памяти потомства все, что было связано с ненавистной низвергнутой династией, Сасаниды истребили многовековые парфянские анналы. Судьба уничтожения постигла и родовое гнездо

Аршакидов Старую Нису-Митридатокерт. Археологи наблюдают здесь картину жестокого, преднамеренного разрушения зданий, разграбления ценностей и полного заброса царской крепости, жизнь в которой надолго замерла.

Между тем Ниса-город продолжала существовать. Однако и здесь происходит сокращение жизни. Но причины этого определяются не сменой династий, а более глубокими социально-экономическими потрясениями, предшествовавшими формированию в областях Туркменистана феодальной формации. В этот период крупные античные города хиреют и резко сокращаются в размерах, а малые гибнут. Судьбы этой не миновала и Ниса, где в IV—V вв. едва теплится жизнь. Город начинает оправляться лишь в VI—VII вв. (в эту пору области Южного Туркменистана входят во владения феодализирующегося Сасанидского государства). Однако в VII веке Ниса вновь переносит тяжелый удар в связи с арабским завоеванием. Сопротивление жителей было сломлено арабскими захватчиками в значительной мере благодаря предательству местной знати — правитель Нисы сам явился к ним с изъявлением знаков покорности. Арабы наложили на область Нисы налог — харадж в сумме 300 000 дирхемов, тяготы которого целиком легли на плечи трудового населения.

Лишь на исходе VIII столетия и особенно в IX—X вв., когда Хорасан переживает новый подъем активного формирования феодального строя, Ниса вновь предстает как быстро развивающийся феодальный город. Жизнь в ней кипит. Средневековая Ниса — главный город одноименной области, которую арабские географы X века именуют «житницей Хорасана». Зерновые культуры составляют одно из главных ее богатств. Множество огородов было разбито близ города и селений: особенно славились в средневековье нисийские баклажаны.

В самой Нисе получают развитие ремесленные производства. Они располагались в основном в пригороде — рабаде, обнесенном особой внешней стеной. Здесь на территории урочища Сардова, ныне занятой под огороды, сохранились следы большого комплекса ремесленных и рыночных кварталов, где трудились гончары, железных дел мастера, медники, стеклодувы, где купцы вели активную торговлю, где в многочисленных постоялых дворах пребывали пришедшие издалека караваны. Мастерские и лавки группировались по производственному признаку.

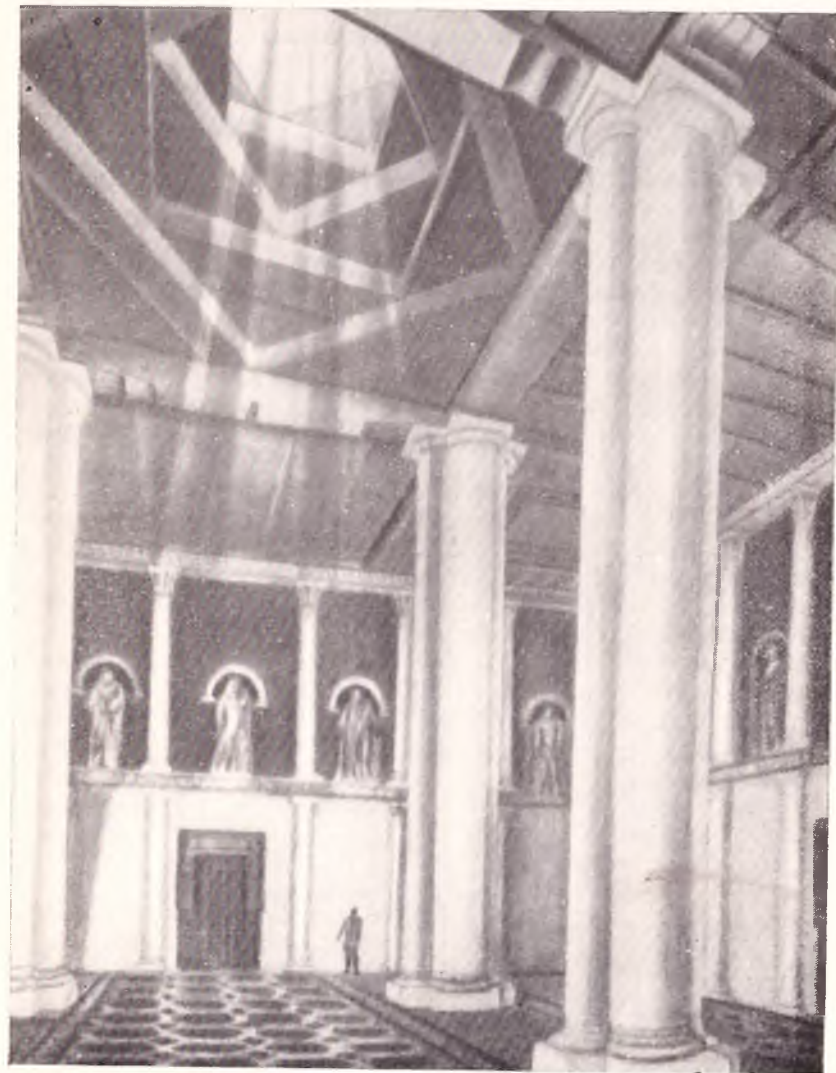
Изготовленная нисийскими ремесленниками массовая продукция отличалась большим мастерством. Очень хороша керамика — чаши, блю-



Тегелек храм. Ички гөрнүшү. Реконструкция.

Круглый храм. Интерьер. Реконструкция.

Round temple. Interior. Reconstruction.



Көне Нусайың Инедөрдүл ымараты. Реконструкция.

Квадратный зал Старой Нисы.
Реконструкция.

Square hall in old Nisa. (Reconstruction).

да, кувшины, расписанные яркими красками в виде разнообразных орнаментов, часто с изображением птиц. Разноцветные стеклянные сосуды, употреблявшиеся в основном как тара для парфюмерии и лекарств, очень тонки и изящны по формам. Бронзовые изделия украшались гравировкой. В Нисе выделялись также хлопчатобумажные и шелковые ткани, вывозившиеся далеко за пределы области.

Десять больших уличных артерий пересекали город, идя к воротам в окружавшей его стене. Ниса утопала в куще садов, среди которых высились красивые здания. И однако беспокойная политическая обстановка, непрерывающаяся борьба феодальных правителей за власть приводят к тому, что ко второй половине X века город и область опустошают междоусобия. Географ Макдиси так характеризует в это время Нису:

«Ниса—город обширный, здоровый и красивый, изобилующий водой и жизненными благами; в нем деревья переплетаются друг с другом, плоды в нем прекрасные; соборная мечеть изящна, хлеб чист; базар расположен рядами, в нем есть ценные и редкие вещи. У них один (религиозный) толк и постоянная дешевизна, вместе с тем у них есть фикх, литература, происхождение и генеалогия, храбрость и недоступность для врагов. Там мало домов без сада и проточной воды. К ней (Нисе) относятся большие селения, но в них всякие бродяги, её уже опустошила междоусобица и завладели её поместьями хорезмийцы».

В конце X века Нисою ненадолго овладевают правители Хорезма — Мамуниды. В начале XI в. в Нисе протекают заключительные эпизоды борьбы за власть последнего представителя бухарской династии Саманидов Мунтасира. Во втором десятилетии того же века Ниса — объект притязаний и борьбы между Мамунидами и Газневидами. К 1035 году Нисою овладевают туркмены-сельджуки, часть которых еще раньше перекочевала в эту область.

С этого времени вплоть до конца XII века Ниса продолжает развиваться как крупный феодальный город, хотя и не игравший особо заметной роли в политической жизни Хорасана, но остававшийся важным экономическим центром. Город лежал на одном из больших торговых путей. В нем широко процветали всевозможные ремёсла и торговля как продуктами сельского хозяйства, так и изделиями различных ремесленных производств. В Нисе продолжали изготавливать разнообразные ткани. Искусные умельцы — местные гончары выделяли посуду: безглазурную, украшенную гравированным или штампованным орнаментом, а также

покрытую белыми, голубыми, зелеными глазурями, иногда с ажурным просвечивающим узором. Медных дел мастера чеканили тончайшие орнаменты на чашах, светильниках, котлах.

Территория Нисы заметно возросла. В городе возводятся ряд больших кирпичных зданий — домов богачей, культовых сооружений — мазаров, ханака, медресе. Осуществляются работы по городскому благоустройству: сооружение канализационной системы, возведение бань. Остатки одной из этих бань, вскрытые археологами на территории цитадели, сохранили на стенах красивые росписи, выполненные яркими, водостойкими красками. В обширном пригороде — рабаде функционируют рынки и ремесленные производства. Многочисленные усадьбы феодалов были разбросаны среди зелени садов и виноградников. У предгорьев Копет-Дага простиралось обширное кладбище, где располагалась загородная мечеть — намазга.

Сам город в эту пору хорошо укрепляют. На гребнях бывших парфянских валов возводятся мощные крепостные стены с многочисленными башнями. По свидетельству историка Несеви (начало XIII в.), уроженца этого города, «Ниса была из удивительнейших крепостей, построенных на холмах. К её особенностям принадлежало то, что она была очень велика и вмещала много народу, не было никого из населения города, был ли он богатым или бедным, у кого бы не было в ней дома. В середине её была выстроена другая крепость для правителей, выше той, и вода текла из нее в ту, которая ниже ее...». Источник этот, бесперебойно обеспечивавший Нису водой в дни осад, действует до наших дней, подавая воду на огороды.

Именно великолепные крепостные качества Нисы побудили в 1202 г. хорезмшаха Мухаммеда, опасавшегося измены со стороны жителей Нисы, срыть ее стены, а часть территории, в виде символического наказания, перепахать под посевы. Мероприятия эти, разумеется, резко ослабили обороноспособность города. А между тем в скором времени его настиг новый, еще более жестокий удар.

В 1220 г. к Нисе приближаются орды монголов Чингисхана. Везир Нисы принимает меры к укреплению города, привлекая к работам почти все трудоспособное население; однако за короткий срок удается возвести лишь стены, подобные дуалам, ограждавшим сады. Несеви, современник и очевидец многих событий, так описывает трагедию, разыгравшуюся при появлении монголов близ нисийских твердынь:

«Они двинулись на нее (Нису) со всеми видами войск — многочисленными, как чёрная ночь. Они осаждали крепость её 15 дней, не ослабляя боя ни днем, ни ночью. Против нее было установлено 20 катапульти, которые тянули пехотинцы, собранные из областей Хорезма. А они (монголы) гнали пленных под прикрытиями-палатками вроде таранов, сделанными из дерева и покрытыми кожами, — и если бы они вернулись, не доставив их к стене, им отрубили бы головы. Они делали так, пока не пробили в стене брешь, которую нельзя было заделать, затем все татары надели свои боевые кольчуги и напали на крепость ночью, овладели стеной и расположились на ней, а жители Нисы скрылись в свои дома. Когда же настал день, татары спустились к ним со стены и погнали их на поля за садами... Было убито 70 000 человек».

Последствия монгольского погрома были ужасающи. Ниса на время почти обезлюдела. И лишь на исходе XIII столетия город оправляется вновь. Правда, масштабы его далеко не достигают былых размеров, но с этого времени отмечается строительство на старых пепелищах новых зданий. Некоторые из них были богато украшены. Так, в одном из домов в цитадели панель была облицована фигурными плитками, вывезенными из знаменитого центра иранской керамической продукции Кашана. На этих плитках изображен на одной старик, на другой юноша и вокруг фигур начертаны стихи мистико-эротического содержания. Функционирует в Нисе местный центр мусульманства — ханака Серави, а рядом возводится загородная мечеть — намазга, руины которой сохранились до настоящего времени. В городе вновь возрождается гончарное производство, хотя качество новой керамики заметно снижено, сравнительно с предшествующей эпохой.

Известный подъем городской жизни в Нисе продолжается до XV века включительно. В эту пору, когда Хорасан входит во владения державы Тимуридов, центр культурной деятельности смещается в Герат. Ниса — лишь провинция, в поддержании которой тимуриды, однако, были кровно заинтересованы, так как сельское хозяйство области приносило значительные доходы. В городе в эту пору процветают ремесла. Изготавливается превосходная посуда, напоминающая по типу китайский фарфор. Работают искусные резчики по камню. Образцом их работы служит донныне сохранившееся превосходное надгробие 1417 г. некоей знатной женщины ал-Джалилы, на твердом темном камне которого вырезаны изящные орнаменты и витиеватые надписи.



Сфинксин кумушден шекили.

Серебряная фигурка сфинкса.

Silver figure of sphinx.



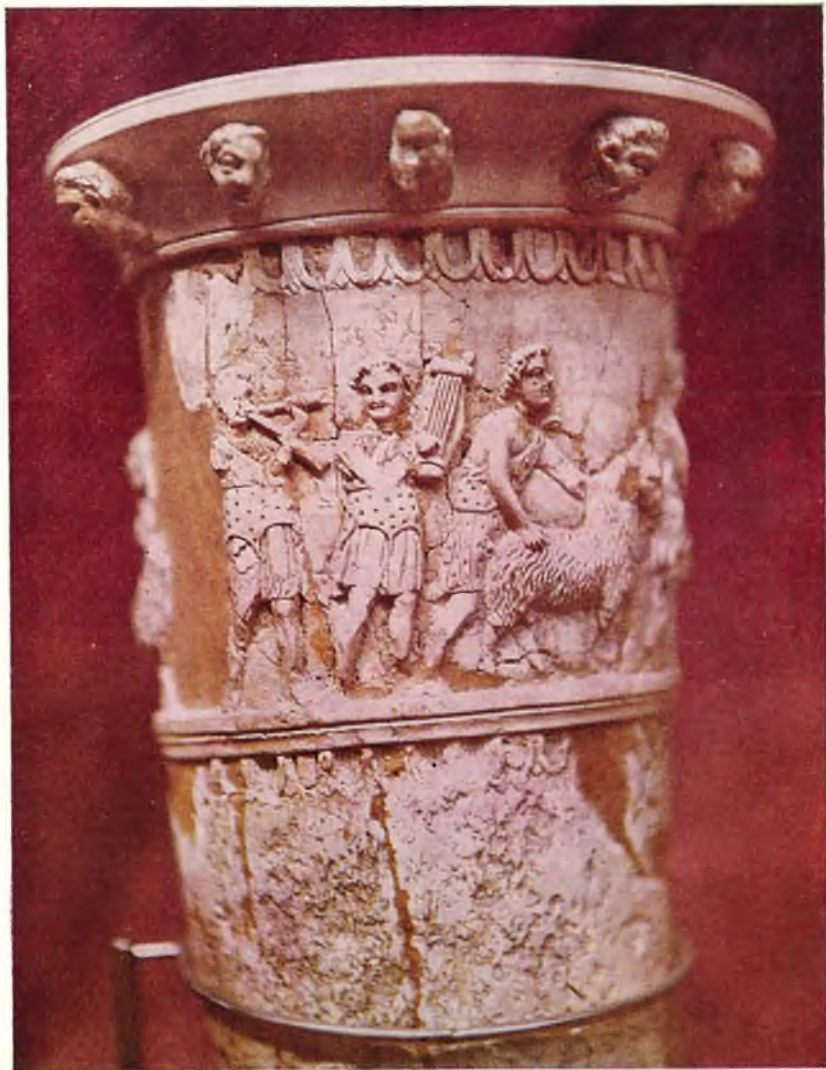
Парфия ритоны.
Парфянский ритон.
Parthian rhyton.



Парфия ритонының бир
бөлегинин деталы.

Деталь фриза
парфянского ритона.

Detail of frieze of
parthian rhyton.





Афинаның күмүш шекилжиги.
Серебряная фигурка Афины.
Aphena's silver figure.



Эротың күмүш шекилжиги.
Серебряная фигурка Эрота.
Eros' silver figure.

Бүргүдин күмүшден шекили.
Серебряная фигурка орла.
Silver figure of eagle.



Гарпия атлы худайың күмүшден шекили.
Серебряная фигурка Гарпии.
Silver figure of Harpia.



В XVI—XVII столетиях, в связи с неуклонным нарастанием противоречий феодальной общественной системы, на территории Туркмении разгорается острая политическая борьба. Области Туркменистана становятся объектом притязаний и борьбы между узбекскими и иранскими феодалами, осложненной межплеменной рознью отдельных туркменских племен. В эту пору, по выражению восточного историка, «красавица Ниса постоянно находилась в объятьях чьего-либо желания».

Город сохранил красноречивые следы этой неспокойной эпохи. Многочисленные бреши и спешные закладки в крепостных стенах; каменные ядра у подножья их; почти заброшенный пригород; резкое сокращение заселенной территории в самом городе; отсутствие каких-либо значительных строительных мероприятий — все это наглядное отражение того неуклонного упадка городской жизни, который переживает Ниса. Все более сокращаются ремесленные производства, керамика становится все грубее, художественная продукция почти сходит на нет.

В результате разразившегося в XVIII веке кризиса феодальной системы Ниса в 20-х годах XIX в. окончательно прекратила свое существование. Город совершенно опустел, великолепные полотна его крепостных ворот были перевезены в Анау, поля заглохли, вдоль заброшенных источников разрослись камыши, где появились кабаны и кишели малярийные комары.

В конце второго десятилетия XIX в. район Нисы был захвачен текинцами, и у подножья ее городищ начинает слагаться селение Багир. Особенности родовой организации этого туркменского племени и неспокойная обстановка постоянных набегов и столкновений определили расселение жителей вокруг кала — укрепленных байских усадеб. Кала были обнесены высокими глинобитными стенами, фланкированы башнями на углах и по фронту; нередко строились динги — отдельно стоящие смотровые и крепостные башни. Каждая кала при нападениях служила для защиты групп населения, проживающих на прилегающих участках и обрабатывавших здесь свои поля. В XIX в. в Багире было свыше двух десятков кала; руины некоторых из них можно видеть и в наши дни.

Так, на основе многолетних изысканий советских исследователей реконструируется в самых общих чертах почти двух с половиной тысячелетняя история Нисы, одного из самых крупных в Туркменистане городов античной и феодальной поры и одного из древнейших городов на территории Советского Союза.



Родогунаның мермер статуясы.

Мраморная статуя Родогуны.

Rodogun's marble statue.

Маршрут по Нисе



Автобус Ашхабад—Багир подвозит туриста к конечной остановке у чайханы в центре так называемого Нижнего Багира. Отсюда, поднявшись по дороге на геологическую террасу Верхнего Багира, он увидит вздымающийся над зелеными кучами раскидистых деревьев обширный холм Новой Нисы.

Не доходя до нее, вправо от пути, среди виноградников и капустных огородов бросаются в глаза какие-то бугры и ямы. Это следы Сардовы— крупного средневекового ремесленно-торгового квартала, где обнаружены обильные остатки ремесленных производств — керамического, стекольного, металлообрабатывающего.

Влево, метрах в трехстах к юго-востоку от городища высится небольшой мазар Баба-Алимес. В этой скромной глинобитной постройке имеется обширная поздняя сагана — надгробник, в которую вмазаны куски прекрасного старинного надгробия, вытесанного из темного камня. Углы его были оформлены изящными витыми колонками, поверхности покрыты резным орнаментом с обильными арабскими надписями. В основном это религиозные тексты, но в фигурной пятилопастной арочке имеется также надпись исторического содержания. Она гласит, что надгробник принадлежит женщине из духовного сословия сейидов ал-Джалиле, дочери покойного сейида Ахада, сына эмира Мухаммеда Салали. Дата смерти ее — месяц раджаб 820 г. мусульманского летоисчисления, т. е. август или сентябрь 1417 г. н. э. Отдельно вмазана в позднюю сагану высокая «чираг-хана», род восьмигранного каменного столба, увенчанного куполком и имевшего нишу для возжигания поминальных светильников-чирагов. Все грани чираг-ханы также покрывает причудливо-орнаментальная вязь арабских письмен. Перед нами прекрасный памятник художественной резьбы по камню начала XV столетия.

Неподалеку от мазара Баба-Алимес, на участке одного из колхозников, есть небезинтересный этнографический памятник: крупный камень с углублением в нем, отдаленно напоминающий след копыта. В народе считают, что это след Дульдудля—волшебного коня арабского халифа Хазрета-Али. Культ Дульдудля, широко распространенный в туркменской среде, имеет очень древнюю основу, уходящую за грань ислама. Он связан с традициями коневодства, с селекцией и воспитанием великолепных чистокровных аргамаков, которыми славились еще парфяне и которые сохранены туркменским народом вплоть до наших дней. В былые времена к камню Дульдудля окрестные жители приводили своих лошадей и жеребят, осуществляя многократный круговой обход с тем, чтобы привлечь на них благословение священного коня.

А теперь поднимаемся с северо-восточной стороны на городище. Его окружают остатки мощных фланкированных башнями крепостных стен, отстроенных еще в парфянскую эпоху и неоднократно ремонтировавшихся в средние века. Ниса имела единственные ворота, к которым вел довольно крутой пандус, донныне служащий главным въездом. Территория города внутри его стен ныне занята огородами и деревьями, и лишь у самых границ сохранились бугры былой застройки.

В северо-западной части у края стены располагался некрополь парфянской знати. Вскрытые археологами погребальные камеры в большей части обрушились при землетрясении 1948 г., но и сейчас еще кое-где сохранились следы красных штукатурок, покрывавших стены и полы.

В восточном секторе города находился богатый квартал XV в., где можно подобрать черепки красивой посуды, напоминающей китайский фарфор.

Тенистая аллея подводит к подножью цитадели, которая на 8—10 м вздымается над самим городищем. Здесь высятся руины мощных сырцовых стен и башен; многочисленные обкладки и надстройки их — свидетельство неоднократных восстановлений цитадели в беспокойную эпоху непрерывавшихся феодальных войн и столкновений.

Крутой подъем ведет к единственному въезду. Вы поднимаетесь наверх и перед вами словно бы лунный цирк, огромный кратер, изрытый бесчисленными ямами: в течение многих десятилетий селитроносный, пропитанный органическими остатками культурный слой раскапывался окрестными жителями и увозился для активизации почвы на поля. Вот почему тут так затруднительны археологические раскопки. Тем не менее и здесь, слева от

въезда, были вскрыты остатки хозяйственных складов парфянского времени; почти в центре цитадели — руины бани XII в. с орнаментальной настенной росписью, а в юго-восточном секторе — помещение винного склада, где обнаружены крупные античные пифосы — хумы и несколько парфяnskikh документов I в. до н. э., писанных на черепках.

Все городище покрыто горами выброшенных при отсеве земли фрагментов старинной посуды и строительных материалов. Характерен плоскоплиточный, квадратный жженный кирпич средневековья, иногда встречаются глазурованные облицовочные плитки и даже орнаментированные изразцы. Очень разнообразна керамика. Здесь можно поднять черепки сосудов парфянской эпохи (III в. до н. э. — III в. н. э.) — розово-красного теста, необычайно плотной и тонкой структуры; керамику раннефеодальной поры (V—VIII вв.), заметно огрубленную, порой украшенную толстым налепным валиком, примитивную пальцами; отличную керамику IX—X вв., очень тонкого сечения, сероватого, реже желтоватого цвета, иногда с легким линейным орнаментом, а также глазурованную — то с разноцветными потеками коричнево-черной, желтой, зеленой краски, то с росписью, где наряду с отвлеченным орнаментом встречаются изображения птиц, то, наконец, с коричневыми арабскими надписями почерка куфи на белом фоне; значительно обогащаются типы цветной поливной керамики в XI—XII вв., когда широко используются ярко-зеленая и голубая полива, причем особенно изысканные типы посуды изготавливаются не на глиняной основе, но на тонком белом черепке (кашин), иногда с ажурным просвечивающим под поливой орнаментом; в XIII—XIV вв. керамика грубеет, характерны росписи лилово-черной краской под голубой поливой; для XV—начала XVI вв. типична свободно живописная роспись синей краской по белому фону, на кашинной основе, напоминающая китайские фарфоры типа «кобальт»; в XVI—XVII вв. взамен синей росписи используются более мутные лилово-черные и зеленоватые краски, но разрабатывается также новый тип — ярких янтарно-желтых и медово-коричневых расцветок; глазурованная керамика XVIII—XIX вв. очень груба, что свидетельствует о резком падении городского ремесленного производства. Встречаются на городище куски сосудов (главным образом котлов) из серого камня, привозившиеся в средние века из окрестностей г. Туса и служившие для приготовления пищи. Многочисленны фрагменты разноцветного стекла, широко использовавшегося населением в феодальную пору для бытовых нужд.

Поднимемся на южную грань стены цитадели Нисы, где она сохранилась лучше всего. Здесь открывается великолепная перспектива: отвесная гряда Копет-Дага, откуда тянутся вереницей круглые воронки заброшенных кяризов, с одной стороны, далеко уходящая равнина, с другой, а у подножья раскинулся утопающий в зелени Багир.

Отсюда можно ясно увидеть ведущие на юг остатки глинобитного вала, опоясывавшего бывший пригород Нисы, мавзолеев Али-Абу Даккака и руины мечети Намазги, а потом, спустившись вниз по верблюжьей тропе, и пройти к ним.

Мавзолей Али-Абу Даккака был полностью перестроен в XIX в., но, видимо, план и общий архитектурный тип его повторяет более древнее сооружение. Это восьмигранное здание из жженого кирпича, перекрытое куполом. Внутри имеется крупный надгробник — сагана. В былые времена вокруг него было привязано множество тряпичных люлек и куколок или просто цветных лоскутков — это суеверные женщины приходили умолять святого даровать им дитя.

Али-Абу — историческая личность, упоминаемая в средневековых источниках. Прозвище его Даккак (сукновал) свидетельствует, что то был представитель ремесленной среды. Жил он в Нисе в X — начале XI вв., когда и отстроил на свои средства ханаку Серави. В ней проживал известный в ту пору шейх Ахмед-Наср. Ханак — это странноприемный дом для дервишей, членов суфийских сект, которые к тому времени начинают широко распространяться в Хорасане. Остатки ханаки Серави можно еще «прочитать» по рельефу метрах в 300 западнее Новой Нисы.

В народе подлинные имена и даты позабыты и багирские старики связывают с Али-Абу легенду, будто бы то был семилетний мальчик-богатырь, живший во времена завоевания арабами Хорасана, взятый в поход Хазретом Али и погибший здесь во время сражения у Нисы. После победы над «неверными» Хазрет Али распорядился возвести над погребением отрока купольную усыпальницу.

От мавзолея почти до самых гор тянется огромное кладбище, отмеченное каменными бугорками и обкладками старых могил. На окраине его высятся развалины мечети Намазга. Здание было воздвигнуто в XIII—XIV вв. из камня (стены) и кирпича (своды), но пришло в упадок в результате многократных землетрясений, особенно при землетрясении 1948 г. То была особая загородная мечеть, предназначенная для встречи двух больших годовых праздников мусульман — курбан и рамазан, куда сходи-

лись в эти дни все жители Нисы и прилежащих селений. Намазга расчленена на три отдела (центральный обширный, боковые малые), открытых арками на северо-восток, в сторону молитвенной площади.

На отвесных склонах Копет-Дага на почти неприступной ныне высоте видны пещеры. Они еще не обследованы; не исключена возможность, что некоторые из них в какие-то давние времена, когда естественный рельеф мог быть иным, были обжиты древним человеком.

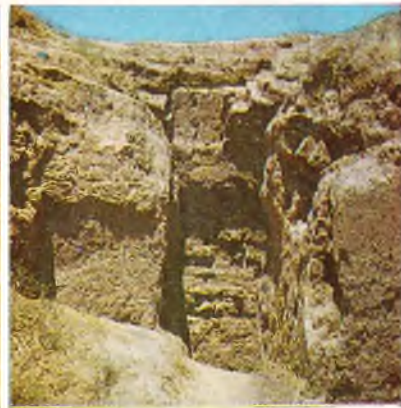
От Намазги нетрудно спуститься к подножью Старой Нисы, которая возвышается неподалеку. Еще и сейчас откосы платформы и стен делают затруднительным подъем на это городище. Но вот посетитель вскарабкался на гребни стен: здесь ясно видны оплывы фланкирующих башен и угловых бастionedов. Высота их от основания достигает 8—15 метров (в древности она была раза в полтора большей), толщина стен местами до 5—8 м.

Внутри городища прежде всего бросаются в глаза два обширных бугра, северный и южный, с многочисленными раскопанными помещениями.

В так называемом южном комплексе Старой Нисы Южно-Туркменстанской Археологической Комплексной Экспедицией полностью вскрыт большой, 20-метрового пролета Квадратный аудиенц-зал. Когда-то он был оформлен в двух ярусах настенными колоннами с глиняными статуями в верхнем из них; четыре мощных четырехлопастных несущих столба в центральном квадрате поддерживали главные балки перекрытия. В зале отчетливо видна картина мощного землетрясения, опрокинувшего статуи, колонны и столбы еще в V в. н. э. Вокруг зала расположена группа вспомогательных помещений и коридоров, к северу от него — замкнутый дворик с колонным портиком, а южнее — Круглый храм и Башенный храм, обведенные сводчатыми коридорами.

В северной части городища вскрыт Квадратный дом, в котором хранились посвященные реликвии парфянских царей. Рядом с ним винные склады — хумхана, еще сохранившие кое-где остатки хумов — корчаг, и целая группа производственных и иных подсобно-хозяйственных помещений. Немало построек и иных остатков парфянской материальной культуры хранится в оплывших буграх древнего Митридатокерта, раскопки которого потребуют еще долгих лет.

С южной гряды крепостных стен Старой Нисы, среди садов и огородов Багира видны отдельные «лысые» бугры — основания бывших древних строений; остатки глинобитных стен и башен — дингов, туркменских кала XIX столетия; небольшая, расшатанная землетрясением 1948 г. мечеть XX в.



Көне Нусайың Демиргазык ымараты. Сурат.
Южный архитектурный комплекс Старой Нисы.
The South architectural complex of Nisa.

Көне Нусай. Ипедөрдүл ымаратда кerpичден салнан дөрт сүтүңли дикейжн деталы.
Старая Ниса. Деталь кирпичного четырехстолпного устоя в Квадратном зале.

Old Nisa. Part of the four columns brick base in the square hall.



Көне Нусай. Гүпорта архитектура комплексинин үсти ачылан галындларының умумы көрнүши.

Старая Ниса. Общий вид вскрытых руин Южного архитектурного комплекса.

Old Nisa. The sight of excavated ruins of the South architectural complex.

и близрасположенный поздний мазар некоего Бабаджана. Но все это уже, по существу, поглотил новый социалистический Багир, центр большого колхоза, застраивающийся по определенному плану, селение, в котором есть больница, электростанция, школы, в котором почти исчезли контуры античного и средневекового пригорода Нисы. И лишь два больших городища—Койне Нусой и Тязе Нусой, взятые на государственную охрану, как выдающиеся памятники истории культуры Туркменистана, высятся над Багиром, зримо вещая о далеких событиях, о пронесшихся веках и о многих поколениях людей, чей созидательный труд и чья жизнь запечатлены в многометровых археологических толщах этих оплывших руин.



Көне Нусай билен Тәзе Нусай Ашгабадың голайында, Көпетдағың этегинде ерлешйәр. Ол икиси парфиялыларың гадымы велятының эсасы шәхери болупдыр. Нусай адыны гөтерен ол шәхер Аршакидлерин парфия династиясының эсасы месгени экен. Әпет патыша галасы болан Көне Нусая онуң дүйбүни тутан Митридат Биринжиниң ады дакылып, Митридокерт дийлер экен. Тәзе Нусай болса антик дөвүрдәки шәхериң өзүдир. Ол икисини дашы сеңгерли мүклер, баг-бакжалар бир-лешдирипдир.

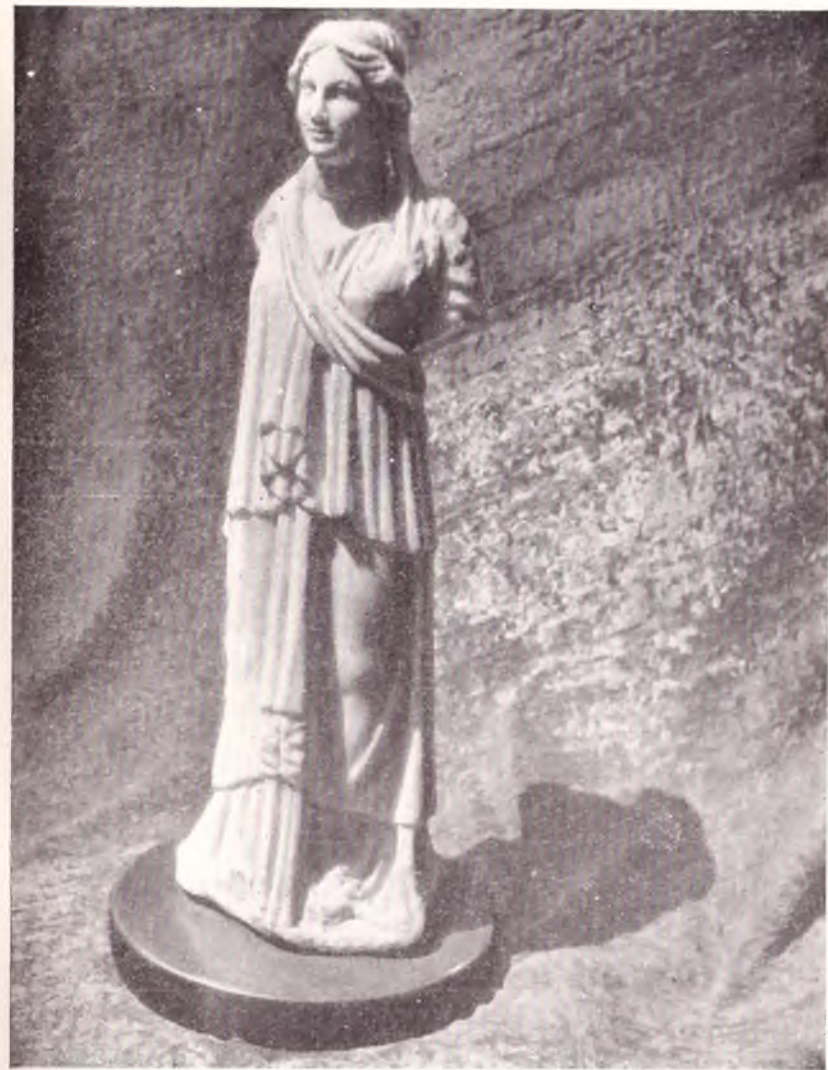
Көне Нусайда газув ишлерини гечиренлеринде, совет археологлары улы архитектура комплекслериниң икисиниң — Гүнорта хем Демиргазык комплекслериниң үстүни ачдылар. Гүнорта комплексине көшк хем ыбадатхана биналары гирийәр. Көшк биналарының топарында кән-кән губурларын, инедөрдүл гурлан уллакан кабул эдиш жайының, кордегардиниң, гапдаллары сүтүнли киченрәк ховлуларың үсти ачылды. Ыбадатхана биналарының топарына Тегелек ыбадатхана билен Минара ыбадатханасы гирийәр. Оларың дашында гүммезли коридорлар бар.

Демиргазык комплексиниң эсасы бинасы «Инедөрдүл ымарат» болуп, ол патышалык затларың хазынасы хасапланылыпдыр. Онуң гапдалында

Зепан худаийң мермер статуясы.

Мраморная статуя богини.

Goddess' marble statue.



хожалык эмлэклери сакланылан биргиден жайлар ерлешипдир. Инедөрдүл ымаратда газув ишлери гечириленде, гадым дөвүрде онун таланандыгына гарамаздан, ажайып мермер статуяларың бөлекклери, шах гөрнүшли гап-лар—пил сүңкүнден ясалан, иңнэн непислик билен нагыш салнан ритонлар, ша тагтының бөлекклери, хер дүрли яраглар, гап-гачлар—фиаллар, амфоралар, башга ерден гетирилен айна хем бейлеки затлар тапылды. Онуң гапдалындакы чакыр сакланылан хумханаларда хожалык архивиниң документлери тапылды. Тапылан гап дөвүклериниң ики ярым мүңе голайының йүзүнде арамей язуву билен парфия дилинде язылан язгылар бар. III асырда Аршакидлериң ымараты бербатчылыга учрансоң, Көне Нусай вейран болупдыр.

Тэзе Нусайда хем парфия биналарының — галаларың, күмметлериң, эмлэк сакланылан жайларың галындылары тапылды. Бу ерде Орта асырларың довамында яшайыш болупдыр. IX—XII асырларда Нусай уллакан, бай хем абадан шәхерлериң бири болупдыр. Дәне экинлериң битгинли ери боланы үчин, оңа «Хорасаның гуванжы» диер экенлер. Шәхерде ажайып ымаратлар, гүр гара баглык болупдыр. Нусай нах маталары, йүпек парчалары билен мешхур экен. Сырчалы күйзелериң, айна хем бүрүнч өнүмлериң тапылан галындылары бу ерде хүнәрментчилик өнүмлериң ёкары дережеде боландыгына гүвә гечйәр.

Монгол басыбалыжылары Нусая агыр зыян етирипдирлер. Шәхер басылып алнанда, 70 мүң адам хелэк болупдыр. Дине XIII асырың аягында, айратынам XIV—XV асырларда яшайыш ене угругяр, тэзе биналар гуруляр, агымтыл-гөгүмтил фарфора чалымдаш непис гаплар ясалар. Йөне сонра, феодалчылыкы агзалалыклар гүйчленйәр-де, шәхер сандан галяр, XVIII асырда болса ондан дерек галмаяр. Нусайың орта асыр архитектура ядыгәрликлеринден дине намазга метжидиң галындылары, ал-Желилиң губруна 1417-нжи йылда гойлан нагышлы даш, бирнече губур галыпдыр.

Совет дөвүрүнде Нусай шәхери дөвлет горагында сакланылар. Ол ерде кән йылдан бәри археологик газув ишлери гечирилийәр. Шол ишлер гадым дөвүрүң чеперчилик хем мадды медениетиниң хазыналарының бирентегиниң үстүни ачмага ярдам этди.



Sites of Old and New Nisa are situated not far from Ashkhabad at the foot of the Kopetdagh mountains. They are the residues of the main town of the ancient Parthian province called Nisa. The latter was the ancestral residence of the Parthian dynasty of the Arshakids. Old Nisa is a powerful tsarist fortress called Mithridokert, after its founder Mithridat I, and New Nisa is the antique town property; the suburb with country estates and gardens connected one town with the other.

As a result of excavations undertaken by the Soviet archaeologists two large architectural complexes have been discovered in Old Nisa—Southern and Northern. The Southern one included the palace and temple groups of buildings. The palace group of buildings consisted of numerous chambers, large square audience-hall, guard-rooms, closed yards with column porticoes. The religious group included the Round temple and the Tower temple surrounded with the system of arched corridors.

The major structure of the Northern complex is the „Square House“ the treasure-house of the tsarist relics. Close to the complex numerous, economic storehouses were located. When excavating „The Square House“, robbed out in ancient times, numerous specimens of the ancient culture have been found—fragments of the beautiful marble statues, horn-like vessels (ivory rhytons decorated with skillful fretwork), residues of the tsar throne, armament, utensils—phials, amphoras, imported glass and etc. In the next wine depositories, so called „khumkhany“, records of the economic archives have been found—about two and a half thousand of rocks with inscriptions in Parthian in Arameian script. The ruin of the Arshakids dynasty caused the ruin of Old Nisa.



In New Nisa the residues of the Parthian buildings have been discovered as well—those of the fortress, of burial houses and store-houses. The development of the town lasts during the Middle Ages. In the IX—XII centuries Nisa becomes one of the large, rich, well-built towns called „The Granary of Khorasan“ for an abundance of cereal crops. Streets of the town were lined with beautiful houses buried in verdure. Nisa was famous for its cotton and silk fabrics. Findings of glazed pottery, glass, bronze articles testify to the high level of workmanship.

The Mongolian invasion inflicted heavy losses on Nisa: in the process of the invasion 70000 men were killed. Only from the end of the XIII century, and in the XIV—XV centuries especially, new construction works were carried on, delicate vessels were manufactured resembling white-blue china. Then, as the feuds progressed, the town falls into decay and in the XVIII century stopped its existence. Of Middle Ages architectural relics in Nisa one can see only ruins of mosque-namazga, the carved grave-stone of al—Djalila, 1417, and several mazars of the later period.

At the Soviet period the ancient sites of the town of Nisa were declared the territory of historico-cultural value. Long-term archaeological excavations undertaken there resulted in numerous finds and discoveries of the treasures of ancient and material culture.

Парфия хожаылык документлеринин архивн.

Парфиялык хозяйственный архивный документ.

Parthian economic archival document.

На четвертой странице обложки:

Көне Нусайыц Гүпорта архитектура комплекси.

Южный архитектурный комплекс Старой Нисы.

The South architectural complex of Old Nisa.

Министерство культуры СССР

Пугаченкова Г. А. **Ниса.**

На туркменском, русском и английском языках

Издательство «Туркменистан»

Фотографы: Корытников С. Жуковский А.

Редакторы: Курбанов К., Думнова Г., Юрханян Н.

Художник Бира Я.

Худ. редактор Сиятинский А.

Техредактор Затонская Е.

Корректоры: Нурмухамедов К., Соколова В.

Сдано в набор 22/VIII-72 г. Подписано к печати

14/IX-72 г. Формат 70×108¹/₃₂. Физ. печ. лист. 1,0.

Привед. печ. лист. 1,41. Учёт-изд. лист 1,65+0,48 вкл.

Тираж 10000. ИТ № 10729. Зак. 3865. И—00317.

Цена 54 к.

Издательство «Туркменистан», ул. Гоголя, 17 а.

Полиграфкомбинат, Ашхабад, Советская, 46.