

# ИКОНОСТАС И ЦЕРКОВНАЯ УТВАРЬ



# ИКОНОСТАС И ЦЕРКОВНАЯ УТВАРЬ





УДК 271.2-523.47

ББК 86.37

И 42

Рекомендовано к публикации  
Издательским Советом  
Русской Православной Церкви  
№ 13-304-0314

И 42      **Иконостас и церковная утварь** / Ред.-сост. Т.Н. Терещенко. — Москва: ДАРЪ, 2013. — 32 с., цв. илл. — (Малая православная энциклопедия). — 0+

ISBN 978-5-485-00392-0

Эта красочная иллюстрированная энциклопедия станет вашим путеводителем в православном храме. Вы будете знать, по каким правилам составляется иконостас, для чего нужны хоругви или выносные иконы, как используют аналой и киот, на каком месте должны стоять престол и жертвенник. Кроме того, книга рассказывает об истории иконостаса и предметов церковной утвари все, что нужно знать человеку, интересующемуся православной культурой.

ISBN 978-5-485-00392-0

© Издательство «ДАРЪ»

---

Редактор-составитель Т.Н. ТЕРЕЩЕНКО  
Выпускающий редактор И.В. БАКУЛИНА  
Корректор Н.Н. СЕРГЕЕВА  
Компьютерная верстка А.К. АРТЕМЬЕВОЙ  
Оформление: Н.Л. КЛИМОВА

*Издательство «ДАРЪ»*

111365, Москва, ул. Красный Казанец, д. 6, стр. 2, оф. 17.  
105264, ул. Верхняя Первомайская, д.47, 2 эт.  
Тел.: +7 (926) 363-10-30 (отдел реализации),  
+7 (495) 211-21-23 (редакция),  
E-mail: darizdat@gmail.com, dar@pravkniga.ru

[www.dar-kniga.ru](http://www.dar-kniga.ru)

[www.pravkniga.ru](http://www.pravkniga.ru)

Подписано в печать 11.03.2013. Формат 84x108/16.  
Бумага офсетная. Гарнитура «Даръ». Печать офсетная.  
Усл.-печ. л. 1,21. Уч.-изд. л. 0,92. Тираж 3000 экз.  
Заказ №

**Издательство ДАРЪ в социальных сетях:**



LiveJournal: <http://darkniga.livejournal.com/>



Facebook: <http://www.facebook.com/izdDAR>



ВКонтакте: [http://vk.com/dar\\_kniga](http://vk.com/dar_kniga)

На Русь богослужение пришло вместе с Православием из Византии. Культуру богослужения принесли нам греки: священнослужители, просветители, иконописцы, ювелиры. Первые иконы и церковные богослужебные предметы также были византийскими. Именно по этим образцам русские мастера изготавливали церковную утварь.

Церковная утварь — это общее название предметов храмового убранства, которые используются при проведении служб, Таинств и в других церковных обрядах. Это оклады для икон, распятия, наперстные кресты, чаши для причастия, лампы, киоты, аналои, престолы, жертвенники, троны и т.д. Без всех этих предметов невозможно представить себе богослужение, они составляют основу храмового убранства и создают ту атмосферу, которая является неотъемлемой частью духовного культа.

С середины XVI века, после падения Константинополя, центр Православия, а также производства церковной утвари переместился в Россию. Русские мастера внесли в византийский стиль собственные мотивы. Так создавалась отечественная школа церковной утвари, расцвет которой пришелся на конец XIX века. Именно из России иконы и богослужебные предметы поставлялись в Грецию и другие православные страны.

Церковная утварь часто изготавливается из драгоценных металлов (бронзы, золота, серебра) и является предметом восхищения. Сейчас, как и в старину, можно увидеть удивительные по своему изяществу богослужебные предметы. Драгоценная и изящная церковная утварь формирует у верующего народа чувство красоты, чувство благоговения перед Таинством и обрядом.

Иконостас тоже условно можно отнести к церковной утвари, как конструкцию, служащую утилитарным целям, — это алтарная преграда с рядами икон. Он отделяет в храме алтарь от остальной его части. Но как церковная утварь, так и иконостас не только служат необходимыми предметами в Таинствах и обрядах, но и несут глубочайшую смысловую нагрузку, олицетворяя различные стороны богослужения и православной жизни.

Святые образы иконостаса, закрывая от нас алтарь, как бы показывают, что мы не всегда можем общаться с Богом прямо и непосредственно. Богу угодно было поставить между Собой и нами Своих избранных и прославленных друзей и посредников — святых.







*Владимирская  
церковь  
Свято-Владимирского  
скита Валаамского  
монастыря.  
Вид на алтарь  
через Царские врата*

## Алтарь

Алтарь — это главная, самая святая часть храма. Латинское слово «алтарь» означает «возвышенный жертвенник», и располагается он на возвышении. Алтарь символизирует высший мир, небо, Царство Божие.

В центре алтаря, прямо напротив Царских врат, находится престол: здесь за каждой Литургией приносится бескровная жертва Тела и Крови Христовой. Этот стол назван престолом (изначальное значение слова «престол» — трон), потому что он символизирует престол Божий, символическое место Божьего присутствия на небесах (ведь алтарь символизирует небо).

Позади престола стоит семисвечник, а за ним — выносные крест и образ Божией Матери. На восточной стене алтаря располагается запрестольный образ — большая икона, которую видно из храма при открытых Царских вратах. Пространство между престолом и восточной стеной называется Горним местом.

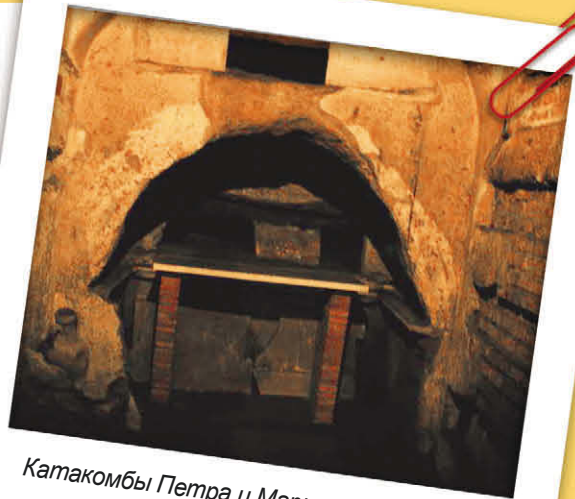
В северной части алтаря располагается жертвенник — стол, на котором совершается проскомидия, первая часть Божественной литургии, где предложенные к священнодействию хлеб и вино особым образом приготавливаются для последующего Таинства Бескровной Жертвы Тела и Крови Христовых.



## Престол

В первые века христианства, когда христиане скрывались от преследований и устраивали богослужения в катакомбах, подземный христианский храм представлял собой прямоугольное продолговатое помещение, в восточной части которого делалась полукруглая ниша, отделенная низкой решеткой от остальной части храма. В центре этого полукружия обычно помещалась каменная гробница мученика, служившая престолом. Боковые стенки такой гробницы обычно украшались священными изображениями и надписями.

С V века, после принятия языческим миром христианства, в наземных храмах престолы часто делались каменными. Под ними, как и прежде, были гробницы мучеников. Позже престолы стали делать и из дерева. И в этих престолах или под ними, так же как и в катакомбах, помещались мощи, а позже частицы мощей, мучеников и праведников. Святые, мощи которых присутствуют в престоле, осуществляют связь между Церковью земной и Церковью небесной.



*Катакомбы Петра и Марцелла в Риме. IV в.*

*Каменный престол  
над ракой  
святого Николая  
Мирликийского.  
Бари. Италия*







Престол без одежд

В современном православном храме престол знаменует собой невестественный Престол Пресвятой Троицы. Престол символизирует также гроб Господа Иисуса Христа, в котором покоилось Его Тело до момента Воскресения, и Самого Господа, лежащего во гробе. Таким образом, престол соединяет в себе два основных представления: о смерти Христа ради нашего спасения и о царственной славе Вседержителя, восседающего на небесном Престоле. Прикасаться к престолу не разрешается никому, кроме священнослужителей.

В престоле, в ковчежце, как и в старину, хранятся мощи какого-либо святого Православной Церкви. Он располагается в центре алтарного пространства, отдельно от всего.

Деревянный престол устраивается следующим образом. На четыре столпа кладется квадратная доска так, чтобы ее углы точно ложились на столпы, вровень с ними. Вместе с верхней доской высота престола должна составлять около 1 м, площадь же его может зависеть от величины алтаря. Престол скрепляется четырьмя гвоздями, знаменующими те гвозди, которыми Господь Иисус Христос был пригвожден ко Кресту. Затем он омывается теплой освященной водой и красным вином с розовой водой, помазуется святым миром, — все это знаменует и возлияние мира на Христа Спасителя перед Его страданиями, и те ароматы, которыми было полито Тело Его при погребении, и теплоту Божественной любви, и благодатные дары Божии, излившиеся на нас благодаря крестному подвигу Сына Божия.

Затем престол облачается в особо освященную белую нижнюю одежду — катасарку (буквально «приплатие» — от греч. «катасаркинон»), то есть ближайшую к телу одежду (по-славянски — срачица). Она покрывает весь престол до основания и знаменует собой плащаницу, в которую было обернуто Тело Спасителя при положении во гроб. Вслед за этим престол опоясывается вервием (веревкой) длиной около 40 м. Это вервие знаменует путы, которыми был связан Спаситель, когда Его вели на суд, и Божественную силу, которая держит собой всю вселенную.

После этого престол облачается в верхнюю, нарядную одежду — индитию, что в переводе значит «одежда». Она символизирует одеяние царственной славы Христа Спасителя как Сына Божия.

Катасарка  
Индития









Илитон. XX в.

Антиминс.  
XVII в.

На престоле располагаются антиминс, Евангелие, один или несколько напрестольных крестов, дарохранительница, дароносица и мирохранительница.

Антиминс — это четырехугольный плат из шелковой или льняной материи с изображением положения во гроб Господа Иисуса Христа. В него обязательно зашивается частица мощей православного святого. Антиминс освящается архиереем по особому чину. Таинство претворения хлеба и вина в Тело и Кровь Христовы может совершаться только на этом священном плате. Антиминс находится постоянно в свернутом состоянии, завернутым в особый

плат также из шелковой или льняной материи, который называется илитоном (в переводе с греческого — обертка, повязка) и разворачивается, раскрывается только в определенный момент богослужения — перед началом Литургии верных — и закрывается, свертывается особым образом по ее окончании.





На престоле непременно находится Святое Евангелие, называемое напрестольным: с ним совершают входы на Литургии, на некоторых вечернях его выносят на середину храма для чтения или поклонения, его читают на престоле или в храме, им осеняют престол крестообразно в начале и в конце Литургии. Напрестольное Евангелие непосредственно знаменует собой Господа Иисуса Христа: в нем содержатся слова Сына Божия, в которых таинственно присутствует Сам Господь Своею благодатью. Напрестольные Евангелия с древних времен делали большого размера, их принято было украшать драгоценными обложками, золотыми или серебряными накладками и окладами, на которых по углам изображались четыре евангелиста, а в середине Распятие Христово с предстоящими, образ Христа Вседержителя на троне или Воскресение Христово.

Рядом с Евангелием на престол кладется крест с изображением Распятого Иисуса Христа. Образ Распятия изображает самую вершину Его подвига за спасение человеческого рода. Напрестольный крест имеет также богослужебное употребление: им осеняется верующий народ, им освящается вода на Богоявление и при особо торжественных молебнах. Часто напрестольные кресты являются настоящими произведениями ювелирного искусства. Их изготавливают из золота и серебра, украшают драгоценными камнями. В некоторые напрестольные кресты помещают частицы мощей святых.

Евангелие и крест вместе составляют полноту открывшейся в Новом Завете Божественной истины о спасении, поэтому при совершении церковных Таинств и многих обрядов на аналое или столе кладутся Евангелие и крест.



*Напрестольное  
Евангелие.  
XVIII в.*



*Крест  
напрестольный.  
XVI в.*







Дароносица. Мастер В. Акимов. XIX в.

Дарохранительница предназначена для хранения Святых Даров, которые преподаются верующим на Литургии преждеосвященных даров и больным и умирающим на дому или в больнице. Это сосуд или ковчег, обычно сделанный в виде храма или часовни. Он, как правило, делается из неокисляющегося металла (золото, серебро и т.д.). Внутри его в гробнице, или особом ящичке, в нижней части, хранятся частицы Тела Христова, пропитанные Кровью Его. Тело и Кровь Христовы не могут иметь более достойного места для своего хранения, чем святой престол.

Святые Дары при необходимости причастить больного переносятся священником в дароносице, которая тоже хранится на престоле. Она представляет собой небольшой ковчежец или кивот, чаще всего в виде часовенки с дверцей и с крестом наверху. Внутри дароносицы находится ящичек для положения частиц Тела с Кровью Христовой, маленькая чаша, лжица, иногда сосуд для вина. Великая святость содержимого дароносиц обусловила способ их ношения — на груди священника. Поэтому дароносицы делаются обычно с ушками по бокам для шнура, который надевается на шею.

На престоле может находиться сосуд со святым миром — мирохранительница. Святое миро используется для помазания им новокрещеных при совершении после Крещения Таинства Миропомазания. Если в храме несколько приделов, то дароносицы и мирохранительницы обычно находятся не на главном престоле, а на одном из боковых.



Дарохранительница. XIX в.

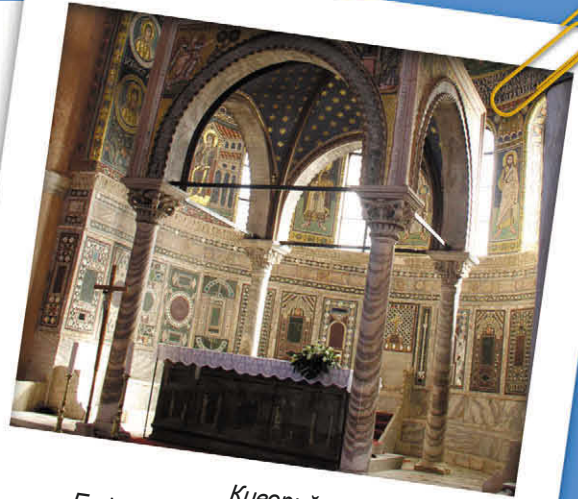
Таинство Миропомазания



Над некоторыми престолами в больших храмах в старину устраивалась сень, или киворий, означающий небо, простертое над землей, на которой совершился искупительный подвиг Христа Спасителя. Внутри кивория из его середины часто спускалась к престолу фигурка голубя — символ Духа Святого. Кивории устраивались обычно на четырех столбах, стоявших близ углов престола, иногда подвешивались к потолку. Это сооружение богато украшалось. В кивориях устраивались завесы, закрывающие престол со всех сторон в промежутках между службами.

Кивории теперь — большая редкость. Поэтому для покрытия престола существует особая пелена — покров, которым накрываются все священные предметы по окончании богослужения. Этот покров знаменует собой покрывало тайны, которым скрываются от глаз непосвященных святыни. Он означает, что не всегда, не в любое время Господь Бог открывает Свои силы, действия и тайны Своей Премудрости.

Кивории (или сени) теперь часто устанавливают над раками с мощами святых в средней части храма.



*Киворий над престолом.  
Евфразиева базилика. XIII в. Хорватия*

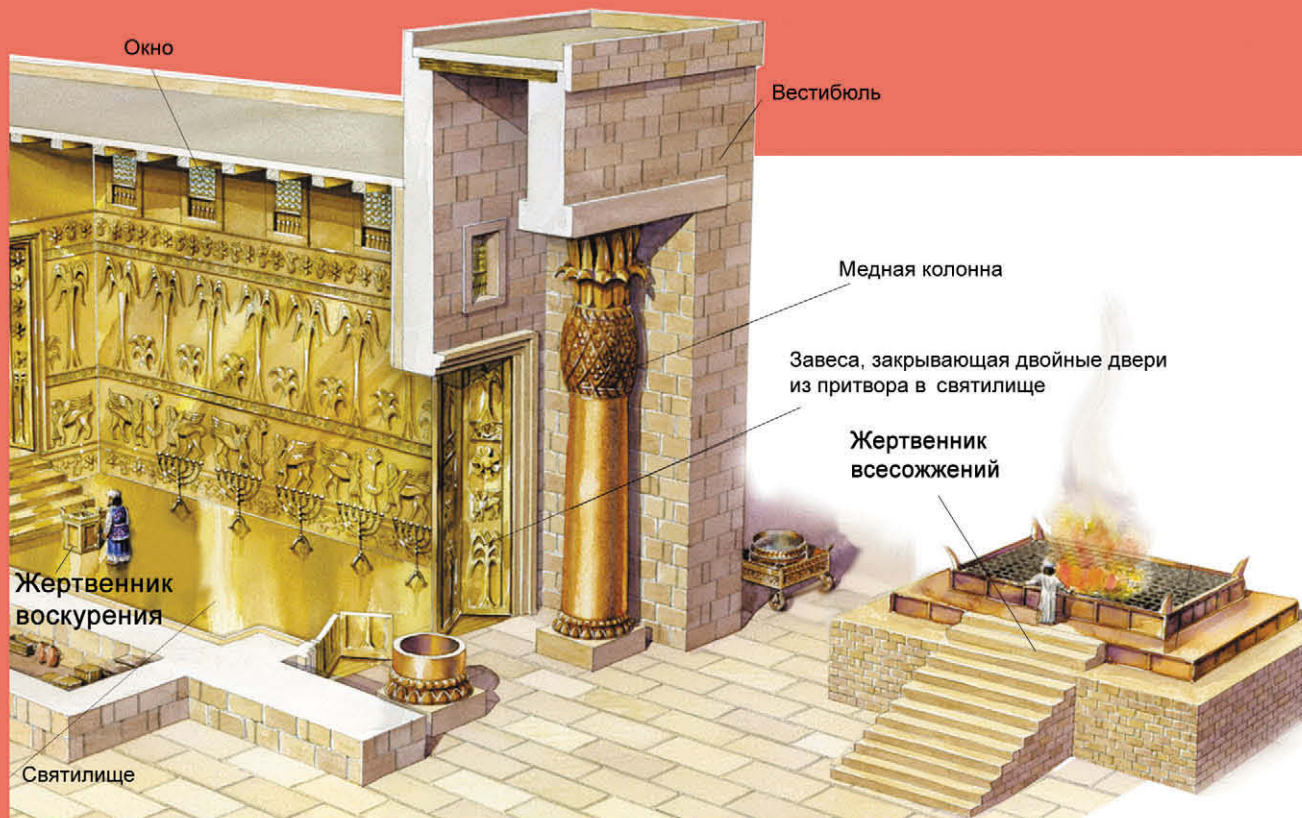


*Киворий над ракой с мощами  
преподобного Трифона Вятского.  
Успенский собор Вятского Успенского  
Трифоновна монастыря*



*Киворий над ракой с мощами  
святителя Тихона Задонского.  
Владимирский собор Задонского  
Рождество-Богородицкого монастыря*





Храм Соломона.  
Реконструкция

## Жертвенник

В храме Иерусалимском было два жертвенника: жертвенник всежжения и жертвенник воскурения. Жертвенник всежжения находился во дворе храма, на нем сжигались приносимые людьми жертвы. Это, как правило, были животные: телец, коза, овца, горлица. Изготовлен он был из меди.

Жертвенник воскурения был сделан из дерева акации и покрыт листовым золотом. В Храме Соломона жертвенник воскурения помещался перед завесой, висящей у входа в Святая святых. Сделан он был из кедрового дерева, также покрытого золотом. Ежедневно первосвященник должен был жечь на нем благовонные курения в утреннее и вечернее время.

В своем высшем значении ветхозаветное жертвоприношение было символом и прообразом жертвы Иисуса Христа, заключавшейся в крестных страданиях и смерти ради искупления грехов всего человечества. Бескровная Жертва — одно из названий Таинства Евхаристии, которое как бы воспроизводит это событие.

В древности в христианском храме жертвенник устраивался в особом помещении, в древнерусских храмах в северном приделе, соединенном дверью с алтарем. Теперь он помещается в алтаре.

**Жертвенник воскурения  
был сделан из дерева  
акации и покрыт  
листовым золотом**



Жертвенник знаменует собой место Рождества Христова. Но поскольку в Рождестве Своем Господь уже приуготавливался к крестным страданиям, то жертвенник знаменует собой также Голгофу, место крестного подвига Спасителя, поэтому в древности над ним помещали икону Рождества Христова, но на самом жертвеннике ставили крест с распятием. Теперь над жертвенником часто помещают образ распятия, Иисуса Христа в терновом венце или несущего Крест на Голгофу.

По внешнему устройству жертвенник почти во всем подобен престолу, имеет или такие же или несколько меньшие размеры. Освящается он только окроплением святой водой. Жертвенник также является местом священным, к которому не дозволено прикасаться никому, кроме священнослужителей.

Оба своих названия: жертвенник и «предложение» — это место алтаря получило потому, что на нем совершается проскомидия, первая часть Божественной литургии, во время которой предложенные к священнодействию хлеб и вино особым образом приготавливаются для последующего Таинства Бескровной Жертвы Тела и Крови Христовых.

Жертвенник облачают в такие же одежды, что и престол, — срачицу, индитию, покрывало. Срачица — это образ тех пелен, в которые обернула родившегося Младенца Его Пречистая Мать, а индития — образ небесных одежд Христа Вседержителя как Царя Славы.

*Проскомидия*





На жертвеннике постоянно находятся богослужебные священные сосуды: потир, дискос, звезда, лжица, копие.

Потир (1) (с греч. — сосуд для питья) представляет собой круглую чашу на высокой подставке. На проскомидии в эту чашу вливается вино, которое на Литургии пресуществляется в Кровь Христову, затем опускается одна из четырех частей преломленного Агнца, ставшего Телом Христовым. Непосредственно из чаши в алтаре причащаются священники и диаконы. После этого в чашу опускаются частицы, предназначенные для причащения мирян. Потир торжественно выносится через Царские врата, и Причастие преподается мирянам. Затем в чашу опускаются частицы, представляющие собой членов небесной и земной Церкви, и она торжественно переносится с престола на жертвенник, знаменуя Вознесение Христово. Церковный потир — это образ чаши, которую Иисус Христос на Тайной вечери подавал ученикам со словами: *Пейте из нее все, ибо сие есть Кровь Моя Нового Завета, за многих изливаемая во оставление грехов* (Мф. 26, 27–28).

Дискос (2) (с греч. — круглое блюдо) представляет собой небольшой величины металлическое блюдо на подставке, на котором приготавливается, освящается и раздробляется святой Агнец, часть главной просфоры, пресуществляющаяся в Тело Христово. Дискос является образом того блюда, с которого Иисус Христос на Тайной вечери взял хлеб и раздал ученикам. По ходу богослужения он приобретает два значения: на проскомидии он является знаменем яслей, где

был положен родившийся Христос; после переноса Святых Даров с жертвенника на престол, при воспоминании страданий Христа, дискос знаменует собой гроб, в котором покоилось Тело Христово. На дискосе часто изображаются сцены из Нового Завета, чаще всего —

Младенец Христос.



Звезда (3) делается из двух металлических дуг, соединенных в центре пересечения так, что дуги могут соединяться вместе, покрывая одна другую, и раздвигаться крестообразно. Такое название она получила потому, что по окончании проскомидии ее, раздвинув крестообразно, ставят на дискос со словами из Евангелия: *И пришедши звезда, ста вверху, идеже бе Отроча* (Мф. 2, 9). Звезда при этом ставится так, что под пересечением ее дуг оказывается Агнец, находящийся в центре дискоса. Это напоминает нам Рождество Христово и ту звезду, которая указала волхвам путь к месту Рождества Царя мира и остановилась над Вифлеемской пещерой. При воспоминании страданий и смерти Христа звезда символизирует печать, которой был запечатан гроб Господень. Практически же звезда предохраняет Агнца и частицы, лежащие в определенном порядке на дискосе, от передвижений и смещения при покрытии дискоса покрывами.

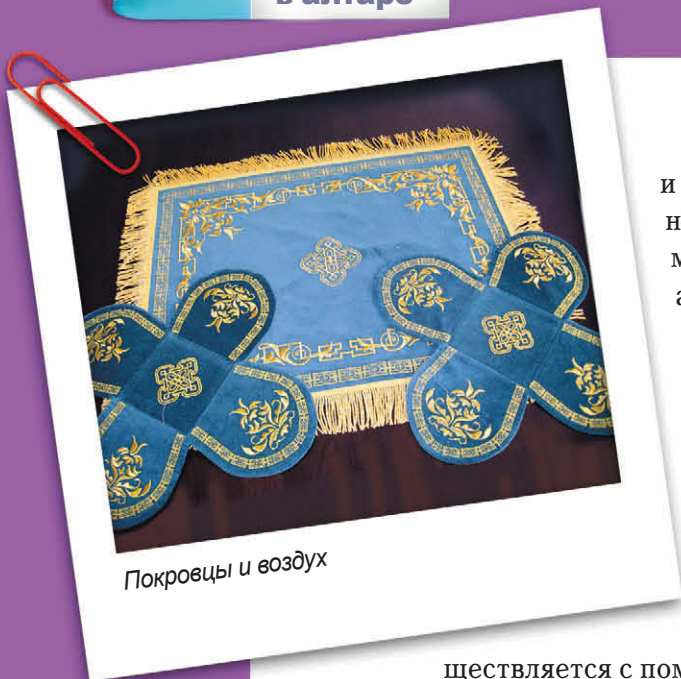
Для вырезания Агнца из первой богослужебной просфоры, а также частиц из других просфор употребляется копие (4) — плоский железный нож в виде наконечника копья. Оно символизирует то копье, которым воин, желая удостовериться в смерти Христа на Кресте, пронзил Его тело.

Лжица (5) — это небольшая ложка с крестом в конце рукояти. Она употребляется для причащения мирян. Так же, как дискос, потир и звезда, лжица делается из золота, серебра, олова или из металлических сплавов, не дающих окиси.



Литургический набор.  
XVII в. Москва.  
Мастерские Кремля





Покровцы и воздух

## Что еще есть в алтаре

Дискос и потир после совершения проскомидии и поставления на дискос развернутой крестообразно звезды покрываются последовательно сначала малыми покровцами, каждый сосуд в отдельности, а затем оба вместе покрываются общим покровом. Эти покровы имеют и общее название — покров, или воздух, — и отдельные: для малых — покровец (малый покров, малый воздух), для большого — большой воздух (большой покров).

Особое место в богослужении Православной Церкви занимает каждение, совершаемое с апостольских времен на вечерне, утрени, Литургии и других службах и требах диаконами, священниками, епископами. Каждение осу-

ществляется с помощью кадила или кадильницы — особого сосуда, подвешенного на цепочках, за которые священнослужители держат его. В кадильницу помещаются раскаленные древесные угли, на которые кладется ладан, выделяющий при сгорании благовонный фимиам. Кадильницы делают из золота, серебра, бронзы и других металлов.

Кадило.  
XVII в. Россия





Горнее место.  
Владимирский скит  
Валаамского  
монастыря

Горнее (высшее — *старослав.*) место — это место у восточной стены алтаря за престолом. В Апокалипсисе Иоанн Богослов описывает виденный им престол, сидящего на нем Господа Вседержителя, а подле Него 24 восседавших старца. В больших соборах Горнее место устраивается в соответствии с этим видением. В центральной части восточной стены алтаря на некотором возвышении стоит кресло (трон) для архиерея; по сторонам — скамьи для священников. Во время архиерейских богослужений в уставных случаях епископ восседает на троне, а сослужащие ему — на скамьях: епископ изображает Христа Вседержителя, а духовенство — старцев, которых видел Иоанн Богослов. В приходских храмах на Горнем месте нет трона и скамей, обязательно лишь наличие светильника: лампы или высокого подсвечника, но Горнему месту всегда воздаются подобающие почести.

Прямо перед престолом Вседержителя Иоанн Богослов видел семь светильников огненных, *которые суть семь духов Божиих* (Откр. 4, 5). В алтаре также имеется особый светильник из семи ветвей с семью лампадами, укрепленными на высокой подставке, который ставится с восточной стороны престола перед Горним местом. Семисвечник знаменует собой семь Таинств Православной Церкви.

В алтаре православного храма есть два образа, которые, как правило, находятся за престолом с двух сторон его восточной части, — запрестольные выносные крест и образ Божией Матери. Они укреплены на длинных древках и выносятся во время крестных ходов.

Крест-распятие,  
запрестольный  
выносной. XX в.







1

## Архиерейское богослужение

При архиерейском богослужении употребляются предметы, которых не увидишь на службе в приходском храме. Дикирий и трикирий (1) представляют собой два ручных фигурных светильника с ячейками для двух и для трех длинных свечей. Дикирий с горящими свечами знаменует свет Господа Иисуса Христа, Бога и человека. Трикирий означает несозданный свет Пресвятой Троицы. Дикирий имеет в центре между двумя свечами крест. В предусмотренных Уставом случаях дикирием и трикирием архиерей благословляет народ.

Рипида (2) (опахало, веер — *греч.*), прикрепленный к длинной рукоятке металлический круг, звезда или ромб, употреблялась при совершении Таинства Евхаристии с самых древних времен для того, чтобы отгонять насекомых от Святых Даров. Теперь значение рипид чисто символическое. Они знаменуют собой участие небесных чинов в богослужении. Рипидами диаконы веют над Святыми Дарами при их освящении, ими овевают дискос и потир на великом входе за Литургией, их выносят в уставных местах архиерейской службы, в крестных ходах с участием епископа. Рипиды делают из серебра или позолоченной бронзы и изображают на них шестикрылых серафимов.

Орлец (3) — это круглый коврик с изображением града и парящего над ним орла. Орлец постилагается под ноги архиерею в местах, где он останавливается, совершая действия во время богослужения. Духовный смысл орлеца указывает прежде всего на высшее небесное происхождение и достоинство епископского сана. Становясь повсюду на орлец, архиерей как бы все время парит на орле, а орел является символом ангельских чинов.

Принадлежностью епископа является жезл (4) — высокий посох с символическими изображениями. Его прообраз — обычный пастушеский посох, длинная палка с закруглением на верхнем конце, широко распространенный с древних времен среди восточных народов. Такой посох не только помогает погонять овец, но и облегчает подъем в гору. В архиерейском жезле олицетворяется странничество, проповедничество, пастырство. Жезл является символом мудрого руководства.



4

2

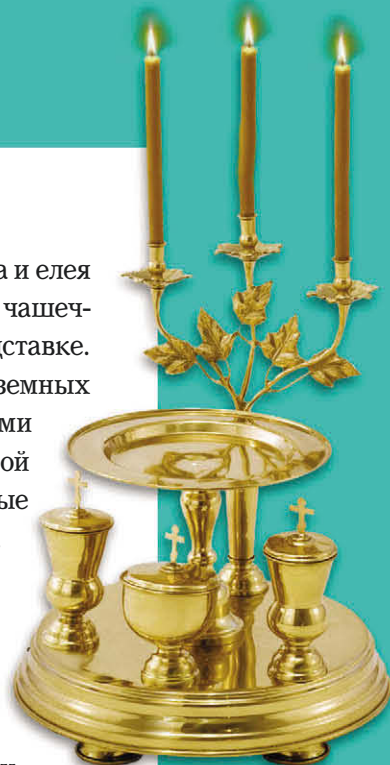
3

## Таинства и требы

Литийница, предназначенная для освящения хлебов, пшеницы, вина и елея на литии, состоит из трех подсвечников, стаканчиков с елеем и вином, чашечки для зерен пшеницы и блюда для хлебов, которые укреплены на подставке. Хлебы, пшеница, вино и елей на литии являются символами основных земных средств существования человека и небесных, духовных даров, которыми Господь питает человеческие души. Эти земные дары, представляя собой своеобразное жертвоприношение, свидетельствуют о том, что все земные и духовные дарования и блага, какими пользуются люди, — это дары, данные нам Богом. Три горящие свечи знаменуют свет Троиственного Божества.

Сосуд для освящения воды представляет собой большую чашу на низкой подставке. С восточной стороны чаши часто есть ячейки для трех свечей во образ Святой Троицы. Освященная вода является образом благодати Божией: она очищает верующих людей от духовных скверн, освящает и укрепляет их к подвигу спасения.

Купель для крещения — это сосуд в виде чаши больших размеров на подставке. При совершении Таинства Крещения используется также небольшой ковчежец — прямоугольный ящичек для хранения в нем сосудов с миром и елеем, помазков в виде стержней с кисточкой или шариком на одном конце и с крестом на другом, губки для отирания святого мира с тела крещеного и ножниц для пострижения волос на голове крещаемого.



*Литийное блюдо*

*Купель для крещения.  
XII в. Сицилия*







Древние  
брачные венцы.  
XVII в.

При Таинстве Брака употребляются венцы. В древние времена венцы делались из живых цветов, миртовых или виноградных ветвей или представляли собой особые головные повязки жениха и невесты. Венцы эти всегда понимались как знамения непорочности отношений жениха и невесты до брака. В христианстве венцы имеют глубокий духовный смысл. Союз мужа и жены является прообразом духовного союза Христа с Церковью. Столь глубокое духовное значение брака как бы уподобляет жениха Царю Небесному, а невесту — Церкви. В венцах есть и другое значение. Как бы люди друг друга ни любили, они живут в семье, где всегда много проблем, а часто и горя. Во время венчания Церковь молится о том, чтобы, выдержав испытание жизни во всей ее сложности, жених и невеста венчались в вечности венцами мученичества. В Древней Руси венцы делались в виде обруча из луба или дерева и украшались иконой Знамения Божией Матери. Затем, с XVI века, появились металлические венцы в виде обруча с иконами Спасителя и Богородицы в царских коронах, а также с изображениями Адама и Евы, Иоакима и Анны.

К XVIII веку брачные венцы обрели вид императорской короны.



Венцы для венчания



## Средняя часть храма

Аналой — это вытянутый вверх четырехгранный столик (подставка) с наклонной доской. Употребляемый прежде всего в практических целях, аналой имеет значение духовной высоты, возвышенности, соответствующей тем святым предметам, которые на него кладутся. Пологая верхняя доска, поднимающаяся вверх, к востоку, знаменует возвышение души к Богу посредством того чтения, которое совершается с аналая, или целования лежащих на нем Евангелия, креста, иконы. Аналой используется также при Таинстве Покаяния: на него кладут малое Евангелие и крест. При совершении Таинства Венчания молодые обводятся священником трижды вокруг аналая с лежащими на нем Евангелием и крестом. Аналой не является обязательным священным предметом в храме, но практически в каждом храме есть несколько аналоев.

Иконы в храмах устанавливаются в настенных и напольных киотах. Настенный киот представляет собой подвесной шкафчик с остекленной дверкой, внутри которого помещается резной подрамник и помещается икона. Напольный киот представляет собой шкаф, в котором может быть установлена как одна, так и несколько икон и который стоит на полу.

Около клиросов обычно стоят так называемые хоругви. Хоругви — это образа или иконы, укрепленные на длинных рукоятках. Их обычно выносят из храма во время крестных ходов. Хоругви напоминают нам победу Иисуса Христа над смертью и диаволом, в храме они — как знамена в войске.

В монастырском храме обычно есть стасидии — специальные стулья с высокой спинкой, откидными сиденьями и высокими подлокотниками. Во время многочасовых служб в монастырях такие сиденья дают монахам опору, позволяя им немного расслабиться и занять положение полустоя-полусидя. На клиросе и по всему периметру храма могут располагаться стасидии другого типа — скамьи со спинками. Трон Горнего места в алтаре тоже является разновидностью стасидии, он украшается богатой резьбой и снабжен мягким сиденьем.



Хоругвь.  
XX в. Россия



Аналой





Реликварий Святой  
Крови. XII в. Византия

Реликварий  
для мощей  
с вкладным крестом.  
XVI в. Греция



Крест-реликварий.  
XII в. Германия



Рака — это монументальный ларец, в котором помещаются мощи святых. Христиане с самых первых времен Церкви благоговейно хранили и чтили останки мучеников за веру. Когда христианство в мире победило, тайное почитание мощей уступило место созиданию рак, украшенных снаружи, имевших вид монумента. Роскошные раки (реликварии) распространены были на Западе везде, где находились мощи. Эти реликварии делались в форме замка, башни и т.п. Первые раки, в которые полагались мощи (целое тело), были каменные. Привозимые из Константинополя частицы святых мощей хранились или каждая в особом ковчеге, называвшемся иногда ракой, или по нескольку частиц вместе, вделанными в крест, в икону и т.д. Когда начали открывать мощи русских святых, их помещали в главном храме монастыря в особых раках, украшенных серебром и золотом, в нишах в той или другой стороне храма, большей частью — на возвышении и под художественно устроенной «сенью» (балдахин). Раки всех русских святых неизменно сохраняют форму гроба — удлиненного, в рост святого, четырехугольного ковчега, сверху имеющего доску, златокованую ризу и открытый или закрытый лик святого и открытую руку его для целования. Если мощи почивают не открыто, а «под спудом», т.е. недоступны для поклоняющихся, то поверх раки имеется живописное изображение святого, покрытое особым покрывалом из парчи, атласа или бархата.



Рака с мощами преподобного  
Александра Свирского.  
XVI в. Александро-Свирский монастырь



В средней части храма вместе с другими иконами обязательно есть образ Голгофы — большой деревянный крест с распятым на нем Спасителем, часто сделанный в натуральную величину — в рост человека. Крест этот — восьмиконечный, с надписью на верхней короткой перекладине «І Н Ц І» (Иисус Назорей Царь Иудейский). Нижний конец креста укреплен в подставке в виде каменной горки. В лицевой стороне подставки изображены череп и кости — останки Адама. По правую руку распятого Спасителя стоит Богоматерь, по левую — Иоанн Богослов. Так они и стояли, когда Христос был распят на Кресте. Главное назначение такого Распятия с предстоящими — передать людям образ крестного подвига Сына Божия, изобразив Его вот так, в натуральную величину. Но оно призвано также напомнить о том, как Господь перед смертью на Кресте сказал Матери Своей, указывая на Иоанна Богослова: *Жено! се, сын Твой*, — и обратиться к апостолу: *Се, Мати твоя* (Ин. 19, 26–27). Тем самым Господь сказал и нам, всем верующим в Бога людям, что Приснодева Мария стала нашей Матерью, нашей Заступницей.



Голгофа. Храм Гроба Господня.  
Иерусалим



Крест Голгофский.  
XVII в. Сербия





## Светильники в храме

Паникадило



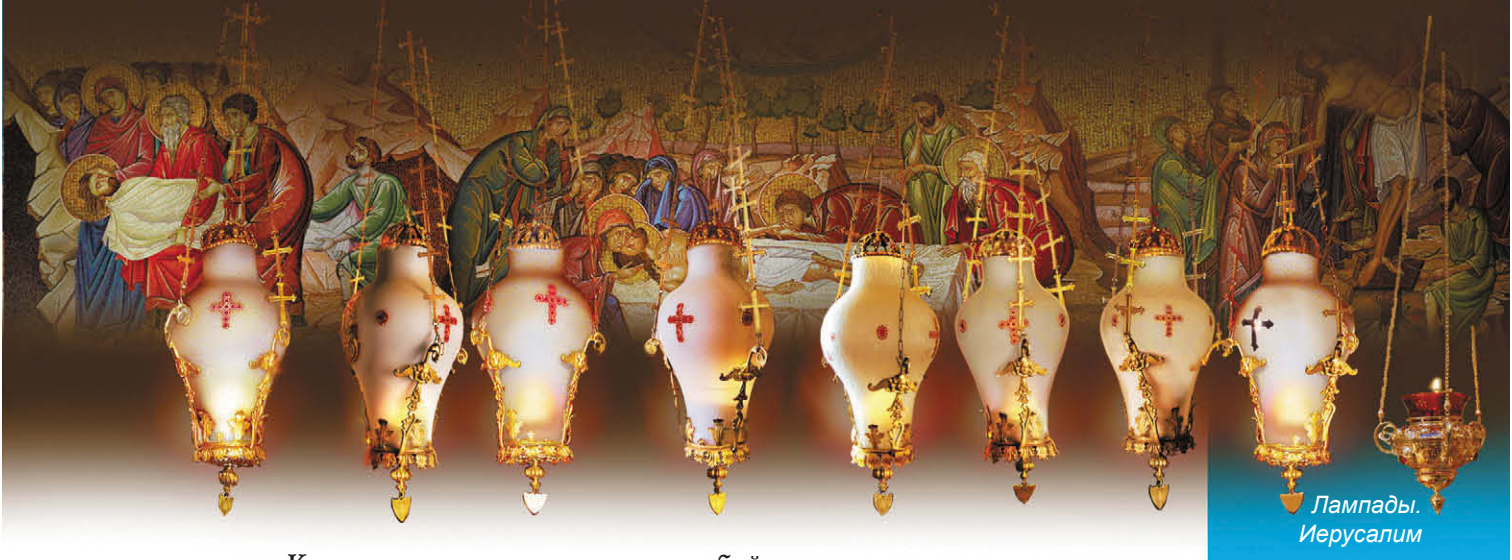
Большое богослужебное значение имеют многочисленные источники света в храме. Свет здесь является прежде всего образом небесного, Божественного света. Этим определяется и характер внутреннего освещения храма. Оно никогда не назначалось для того, чтобы было просто светло.

Хоросом (от греческого «круг, хоровод») в раннехристианском храме называли подкупольное пространство, символизирующее твердь земную. По кругу на возвышении устанавливали свечи, которые символизировали звезды. Позднее такой круг стали заменять висящим под куполом поликандилом (многосвечником). Двенадцать свечей или двенадцать звеньев хороса обозначали двенадцать апостолов. Хоросы изготавливали из бронзы или меди.

В центральной части современного храма из купола книзу спускается большой светильник с множеством огней — паникадило. Часто в храмах встречаются паникадила в виде хоросов. Из куполов боковых приделов спускаются похожие светильники меньших размеров, называемые поликандилами. Поликандила имеют от семи до двенадцати светильников, паникадила — более двенадцати. Они зажигаются при праздничных и воскресных богослужениях, создавая образ полного света Божия, который воссияет верным в Царстве Небесном и содержится в духовном значении празднуемого события. Множеством своих огней эти светильники означают Небесную Церковь как собрание людей, уже пребывающих в свете Царства Небесного, и эти светильники спускаются сверху в ту часть храма, где стоит собрание земной Церкви, призванное духовно стремиться ввысь, к своим небесным братьям. Церковь Небесная освещает своим светом Церковь земную, прогоняет от нее мрак — таков смысл висящих паникадил и поликандил.

В средней части храма, обычно у северной стены, ставится стол с кануном (канон) — четырехугольной доской со множеством ячеек для свечей и небольшим распятием. Здесь служатся панихиды по усопшим. Греческое слово «канон» в данном случае означает предмет, имеющий определенные очертания и





Лампады.  
Иерусалим

размеры. Канун со свечами знаменует собой, что вера в Иисуса Христа всех усопших может делать причастниками Божественного света, вечной жизни в Царстве Небесном.

У икон обычно ставятся большие подсвечники с ячейками для свечей. Большой подсвечник всегда стоит в центре храма с восточной стороны аналоя, где лежит икона дня. Особый подсвечник с большой свечой выносится на малых входах на вечерне и Литургии, на великом входе Литургии, а также перед Евангелием, когда оно выносится на входах или для чтения. Эта свеча знаменует свет Христовой проповеди, Самого Христа, как Света от Света, Света истинного. Во время каждения храма диакон идет перед священником с особым подсвечником с диаконской свечой, которая знаменует свет апостольской проповеди, предшествующей принятию веры во Христа среди народов, то есть как бы предшествующей Христу, грядущему к людям. Особым светильником с тремя свечами священник благословляет народ за пасхальными службами. Подсвечники всех видов, помимо практического назначения, символизируют ту духовную высоту, благодаря которой свет веры светит всему миру.



Лампада, еще один источник света в храме, — это небольшой сосуд, как правило, стеклянный или хрустальный, с елеем, в который опускается горящий фитиль. Этот стеклянный стаканчик вставляется часто в металлический: позолоченный, посеребренный, медный, — который подвешивается на цепочках. Лампады горят в алтаре в семисвечнике, на Горнем месте, на престоле, на жертвеннике, у отдельных икон, лампы горят у икон нижнего ряда иконостаса. В средней части храма лампы обычно зажигаются у всех икон, а возле особо чтимых икон горит по несколько лампад. Лампады символизируют Ангелов, на них и изображаются часто Ангелы.







Монастырь  
Осиос Лукас.  
XI в. Греция

## Иконостас

В первые века христианства преграды между храмом и алтарем могло не быть. Например, никак не разделены крипты в римских катакомбах.

Первые сообщения об отделении алтаря преградой или завесой сохранились от IV века. Помимо завесы в храмах стали возникать алтарные преграды, которые, отделяя пространство алтаря, не закрывали его обзор. Это были парапеты, резные решетки или ряд колонн. Колонны могли нести балку — архитрав.

Византийские храмы имели алтарные преграды из парапета, стоящих на нем колонок и архитрава. Посредине был главный вход в алтарь — Царские врата, а по бокам — малые, дьяконские двери. Преграды могли быть каменные, деревянные и металлические. Они богато декорировались. В центре на преграде ставился крест. Преграда часто не была единой во всю ширину храма. Чаше проемы центральной и боковых апсид алтаря имели отдельные преграды, как это сохранилось в кафоликоне (соборе) монастыря Осиос Лукас в Греции (XI в.). Участки преграды разделялись в таком случае опорными столбами. На столбах по сторонам алтаря обычно писались изображения Христа и Богоматери или вешались Их иконы.

На саму преграду иконы начали ставиться далеко не сразу. Сначала их помещали поверх архитрава или на нем самом делались изображения. Крест сменяется иконой Христа, а она в свою очередь расширяется до деисиса. Чаше всего иконы над архитравом писались на длинных горизонтальных досках — темплонах или





эпистилиях. В центре эпистилия помещается трехфигурный деисис, а по бокам от него ряд праздников: важнейших моментов евангельской истории. В собрании монастыря святой Екатерины на Синае сохранились эпистили XII века.

Позже сформировался более длинный деисисный чин, состоящий из ряда отдельных икон, первоначально небольших оглавных или оплечных, позднее более крупных поясных. Промежутки между колоннами не занимались иконами очень долго. В XIV веке с алтарных столпов сюда переместились иконы Христа и Богородицы, ставившиеся по бокам от Царских врат. Так появился местный ряд иконостаса. В поствизантийских храмах Крита и Кипра алтарная преграда превращается в небольшой трехъярусный иконостас, имеющий местный ряд, праздничный чин и поясной деисис. Такой иконостас полностью закрывал алтарь и был в этом похож на высокие русские иконостасы.

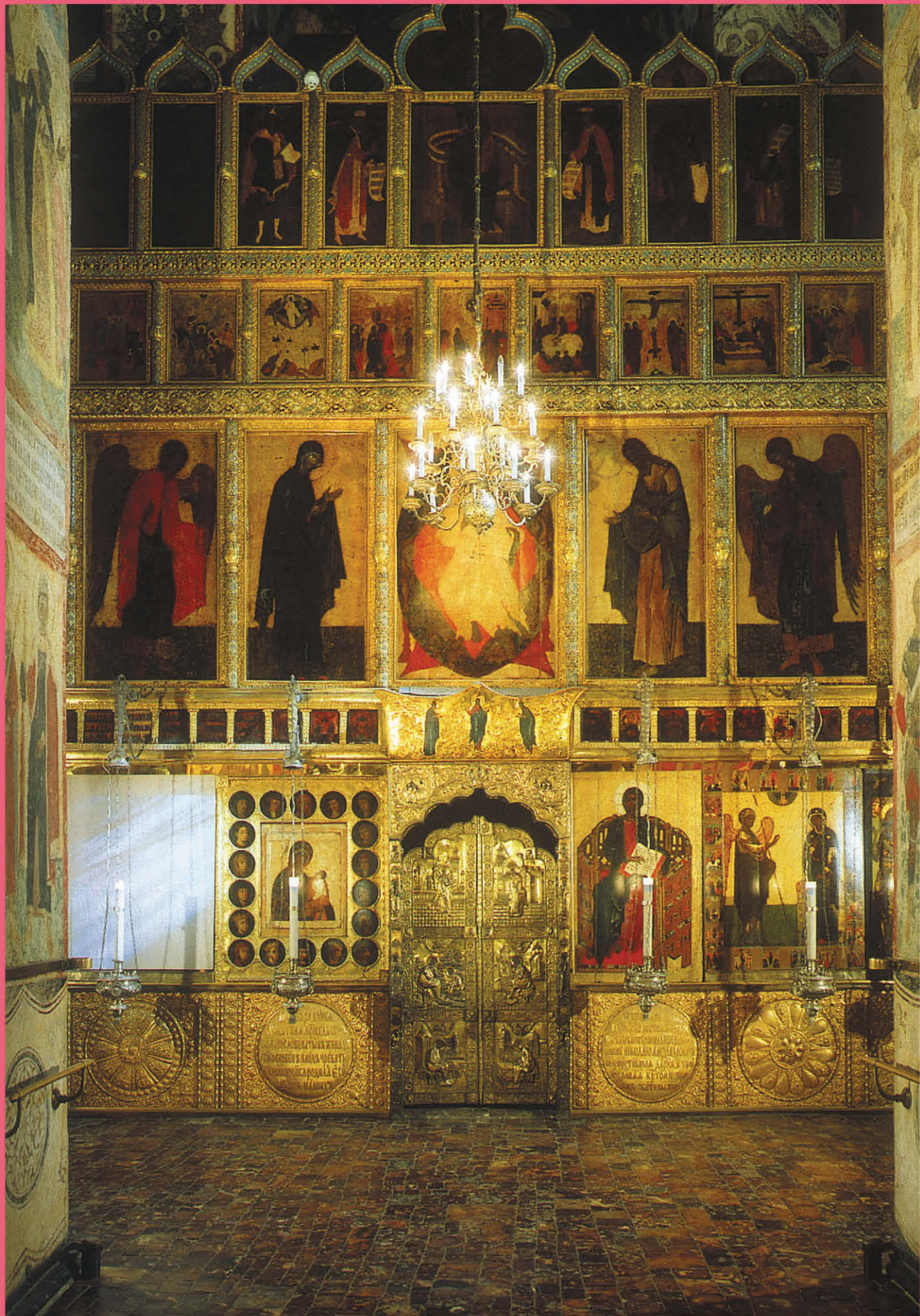
Убранство древнерусских храмов первоначально повторяло византийские обычаи. Благоприятная ситуация для роста алтарной преграды была в деревянных церквях, но не известно точно, как именно увеличивалась алтарная преграда и когда превратилась в иконостас. К XIV веку иконы деисиса увеличиваются в размерах, их обычно пишут не меньше семи.

*Деисис.  
XIII в. Синай.  
Монастырь  
св. Екатерины*

*Общий вид нефа.  
XIII в. Храм во имя  
святых апостолов.  
Косово*







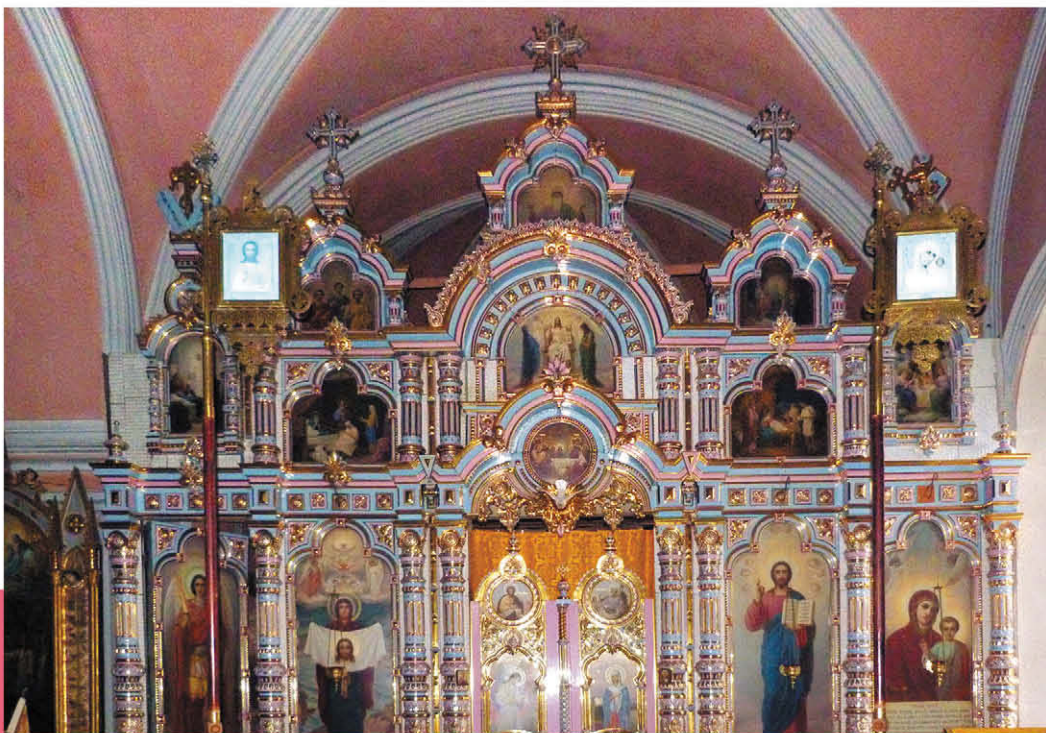


Первый пример ростового деисисного чина — иконы из иконостаса Благовещенского собора Московского Кремля. Здесь также сохранились фрески восточных столпов, разделявших иконостас. Первый цельный, не разделенный на части столпами иконостас был создан в 1425–1427 годах для Троицкого собора Троице-Сергиева монастыря.

Иконостасы XV–XVII веков принято называть тябловыми. «Тябло» происходит от искаженного греческого «темплон» и означает горизонтальную балку. Тябла разделяли по горизонтали ряды икон, которые стояли на них как на полках и к ним крепились. Они расписывались орнаментом или украшались резьбой и даже окладом. Позднее появились вертикальные столбики между иконами, служившие украшением и обрамлением для них. Обильную резьбу часто имели Царские врата и их обрамление. Иконостасы делались из камня, дерева и даже глины (изразцы, фарфор). Примером мраморного иконостаса может служить иконостас Владимирского собора в Киеве. В церкви Благовещения Пресвятой Богородицы (с. Новотомниково Моршанского р-на Тамбовской обл.), построенной в 1885–1889 годах, сохранился красивейший изразцовый иконостас. А в храме Николая Чудотворца (пог. Голенково, Тверская обл.) — два редкой красоты фаянсово-эмалевых иконостаса, изготовленных в конце XIX века.



Мраморный иконостас.  
Свято-Владимирский собор.  
XIX в. Киев



Иконостас  
Благовещенского  
собора Московского  
Кремля. XV в.

Фаянсово-эмалевый  
иконостас.  
Церковь Николая  
Чудотворца.  
Погост Голенково  
Тверской обл.

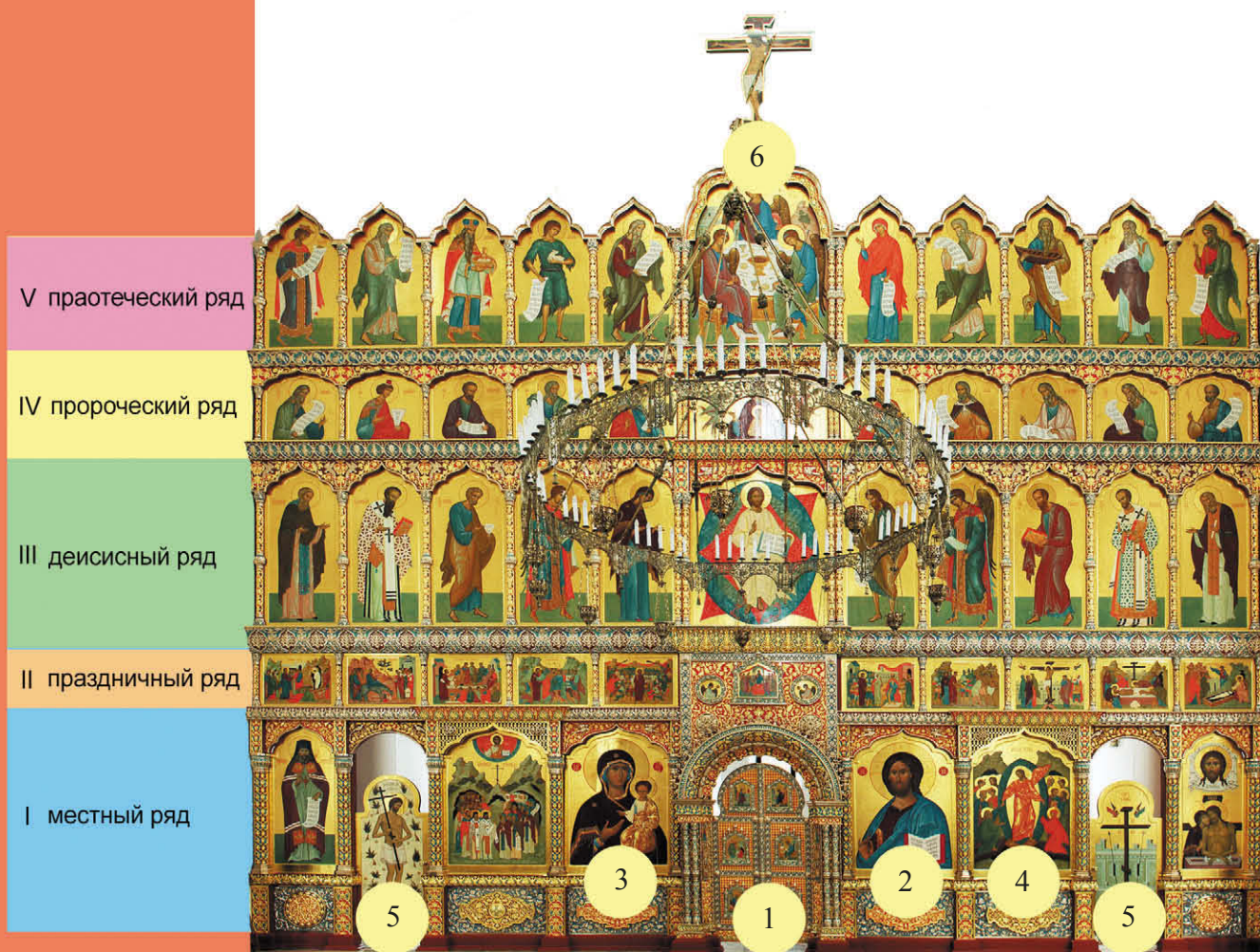


## Справа от иконы Спасителя находится храмовая икона

Существуют определенные правила, по которым устраивается иконостас. В нем имеются три двери. Средняя, двустворчатая, называется Царскими вратами (1). Над этими дверями всегда помещается икона Тайной Вечери. Направо от Царских врат — икона Спасителя (2), а налево — Богоматери (3). Справа от иконы Спасителя находится храмовая икона (4): изображение праздника или святого, в честь которого освящен храм.

Северная и южная двери алтаря, одностворчатые, называемые дьяконскими вратами (5), находятся соответственно справа и слева от Царских врат.

Если в иконостасе несколько ярусов (рядов), обычно во втором ярусе расположены иконы двенадцатых праздников (праздничный ряд), в третьем — деисисный чин, в четвертом — пророков (пророческий ряд), в пятом ряду могут быть изображены праотцы (праотеческий ряд), а на самом верху всегда находится крест с изображением распятого Иисуса Христа (6).







Троица.  
Храмовая икона



Иконостас  
Троицкого собора,  
Ипатьевского  
монастыря.  
Середина XVII в.



Северные  
дьяконские врата



Южные  
дьяконские врата





Деисисный ряд



Деисисный чин — главный ряд иконостаса, с которого началось его формирование. Слово «деисис» в переводе с греческого означает «моление». В центре деисиса всегда икона Спасителя, справа и слева иконы предстоящих и молящихся Христу: слева — Богоматери, справа — Иоанна Предтечи, далее Архангелов Михаила (слева) и Гавриила (справа), апостолов Петра и Павла и др.



Храм Николая Чудотворца.  
Начало XX в.  
Болгария. София

Царские врата получили свое название потому, что через них исходит Царь Славы Господь Иисус Христос в Святых Дарах. За Царскими вратами, со стороны алтаря, привешивается сверху донизу завеса (катапетасма). Она отдергивается и задергивается в уставные моменты и означает покров тайны, покрывающий святыни Божии. Открытие завесы изображает открытие людям тайны спасения. Открытие Царских врат — это обещанное открытие верующим Небесного Царства. Закрытие Царских врат — лишение людей рая небесного из-за их грехопадения. На Царских вратах помещаются обычно образ Благовещения и образы четырех евангелистов.

Как мы видим, храм Божий — это целый мир, со своими тайнами и символами. И чтобы его узнать, понять — надо прийти и хотя бы посмотреть.



Царские врата