

БУКЕТЫ ЦВЕТОВ

РИСУЕМ АКВАРЕЛЬЮ

ШАГ ЗА ШАГОМ



БУКЕТЫ ЦВЕТОВ

РИСУЕМ АКВАРЕЛЬЮ



БУКЕТЫ ЦВЕТОВ

РИСУЕМ АКВАРЕЛЬЮ



Перевод с французского



Техника работы акварелью

Основные понятия.....	8
Краски: состав и качества	9
Палитра и ее особенности.....	10
Изучите свою палитру	11
Запасные составы и цветные заливки.....	12
Рельеф и свет.....	13
Как нарисовать розу	14
Рисуем детали цветка розы	14
Использование маскировочной жидкости.....	15

Розы

Розовые шары	16
Роза Св. Валентина	18
Капли росы.....	20
Царица цветов	22
Такие разные розы.....	24
Романтические моменты	26
Китайские розы	28
Чайные розы	30
Чарующий дуэт.....	32
Натюрморт с вишнями.....	34

Букеты

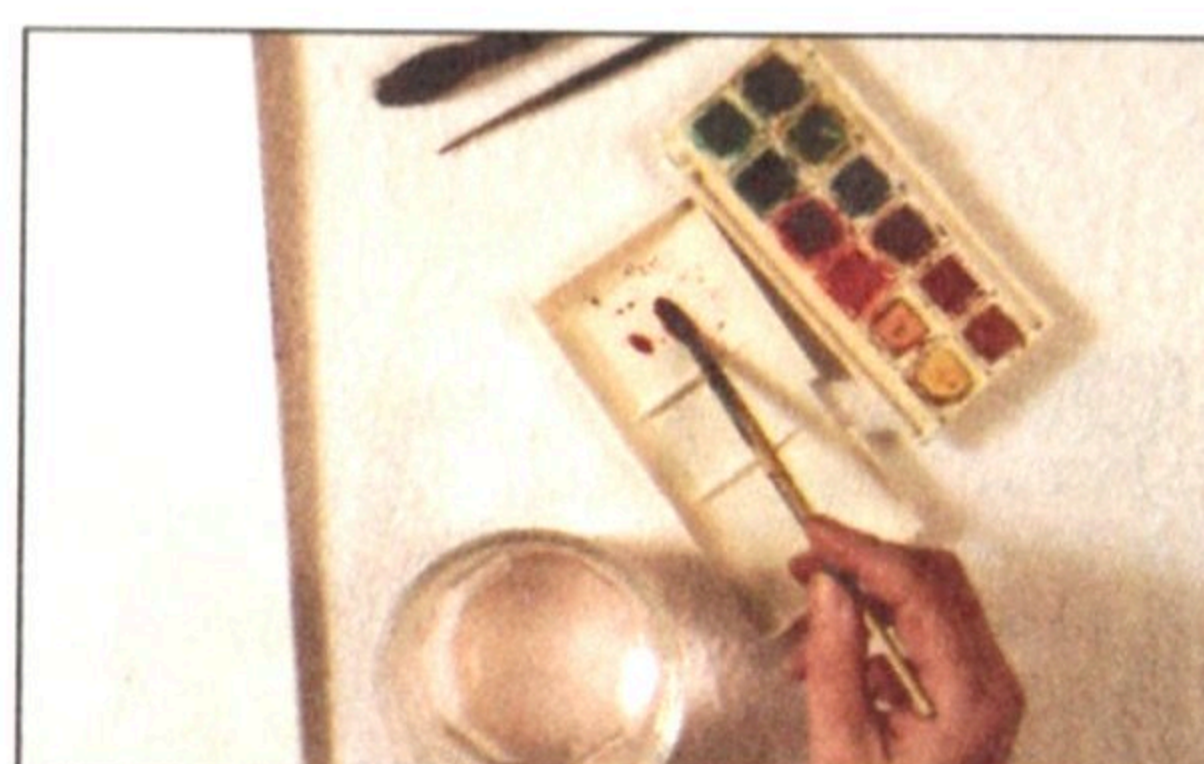
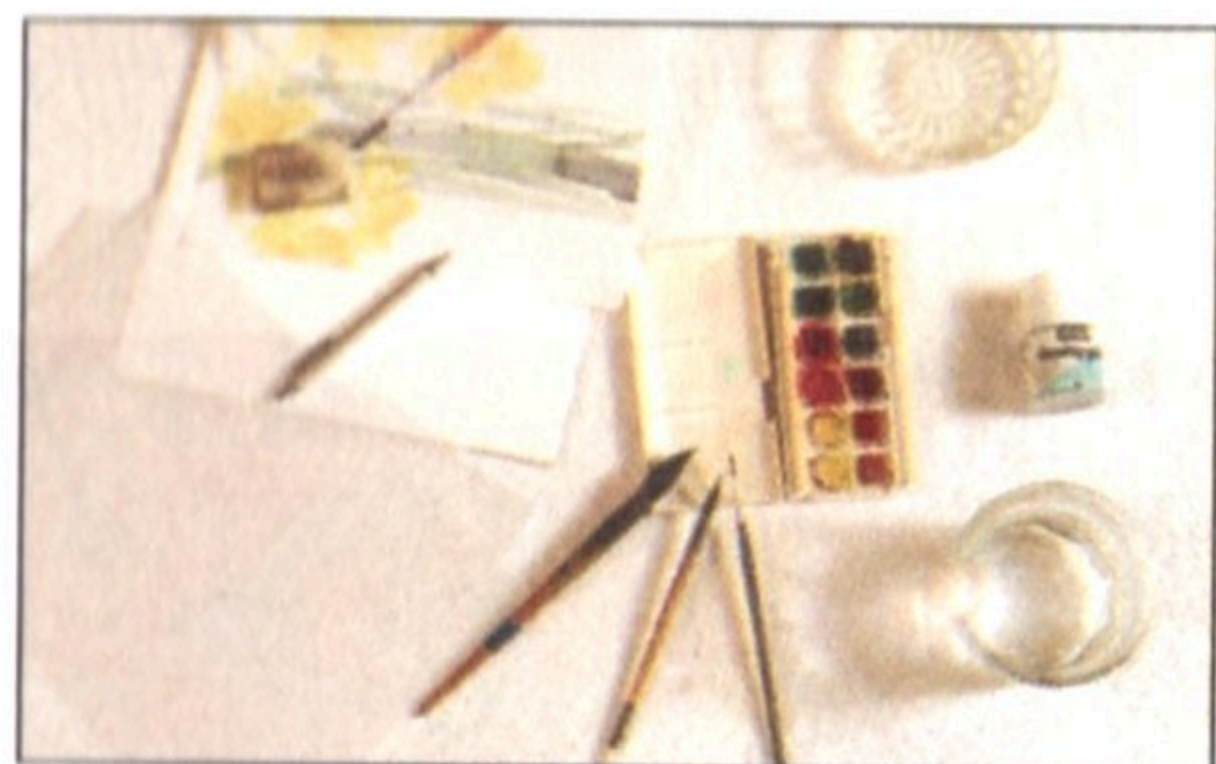
Яркие маки	36
Розовые лилии.....	38
Корзина с цветами.....	40
Гармония в пастельных тонах	42
Ваза с пионами	44
Букет полевых цветов.....	46
Пестрый букет	48
Нежная бархатистость.....	50
Цветы и плоды	52
Весенний букет.....	54
Пионы в горшке	56
Изысканный букет.....	58

Пейзажи

Пейзаж с фонтаном.....	60
Розовый дождь	62
Пылающий куст	64



Основные понятия



• Материалы, которые необходимы для рисования акварелью, не потребуют больших затрат. Не считая бумаги вам потребуются следующие принадлежности:

- *стандартный набор кистей*: одна или две беличьих, чтобы рисовать в технике влажным по влажному, и несколько кистей из волоса куницы, средней толщины и тонких, для прорисовки деталей;
- *обычная пластмассовая палитра*;
- *коробка с акварельными красками*: простая, содержащая чашечки с основными красками, или более сложная, с расширенным ассортиментом красок: 24 компонента;
- *цветная копировальная бумага*;
- *маскировочная жидкость на латексной основе*; она служит для защиты участков, которые должны оставаться незакрашенными;
- *мягкая резинка* (ластик).

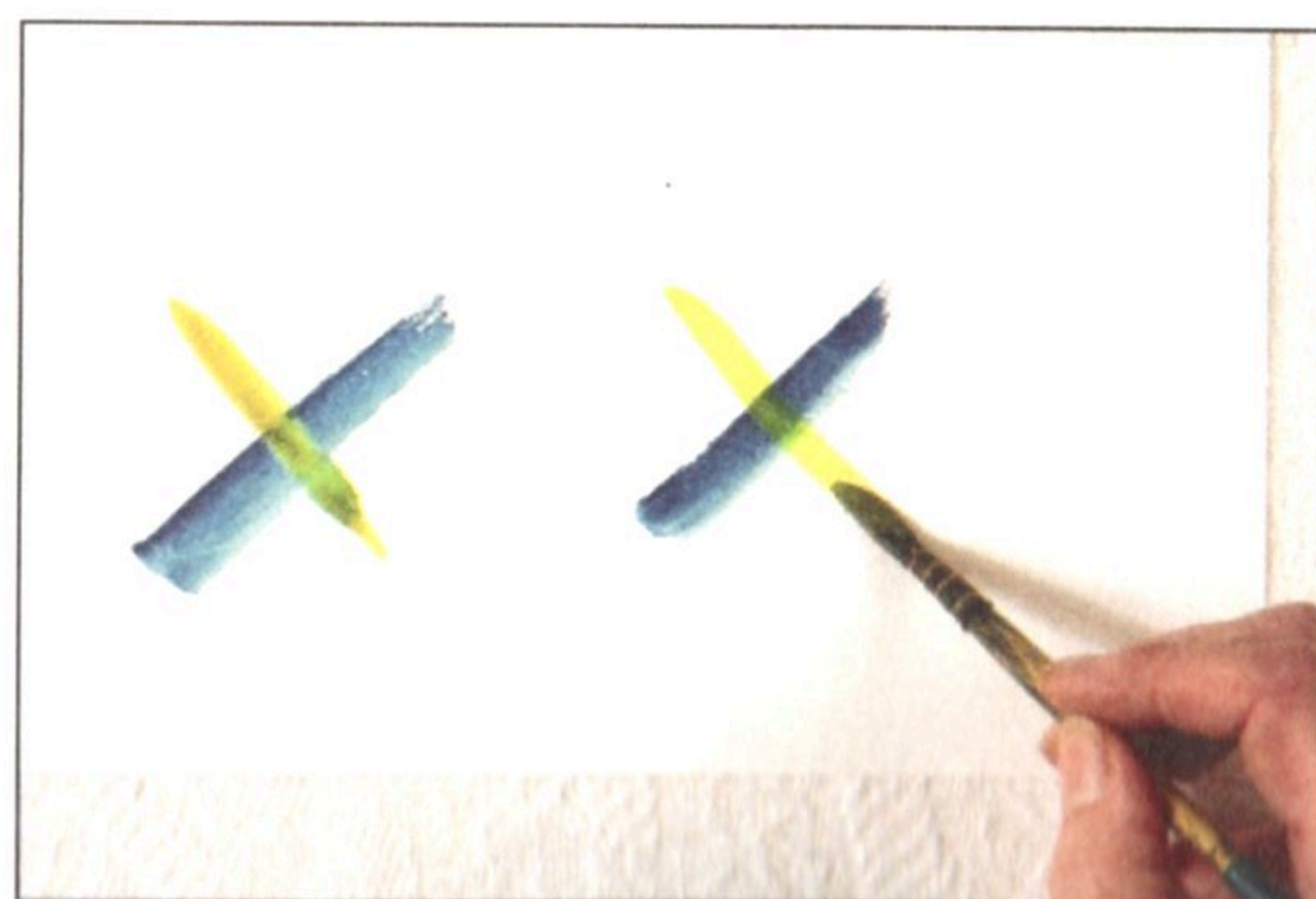
• Список основных красок: синий ультрамарин и насыщен-

ный синий или синий церулеум (светло-голубой с зеленоватым оттенком), похожий на первичный синий цвет; из зеленых – осветленная темно-зеленая краска и довольно густая зелень Хукера, которые, если подмешать к ним желтую охра или желтый кадмий, составляют всю гамму естественных оттенков травы и листвы; из природных минеральных пигментов используются жженая умбра, чтобы создавать тени, и жженая сиена; из желтых красок – желтая охра и лимонная желтая, чтобы придавать холодные оттенки зеленому цвету. К этому списку добавим красный кадмий, кармин, алый ализарин, а также серую пейну и черную слооновую кость.

• Чтобы познакомиться с этим спектром красок, подготовьте свою палитру и держите ее под рукой во время работы. Художник-акварелист использует две техники, которые применяются как по отдельности, так и в сочетании.

- *Метод «влажным по сухому»*: при его использовании художник должен ждать, пока высохнет каждый слой краски, перед тем, как нанести поверх него новый слой. Таким образом, краски не смешиваются, и при наложении повторных слоев нижний слой просвечивает, создавая новые оттенки.
- *Метод «влажным по влажному»*: в этом случае художник всегда работает по мокрому фону. Он или смачивает водой лист бумаги, или же наносит первый слой краски на сухую бумагу и, не дожидаясь, пока этот первый слой просохнет, накладывает поверх другие слои. Краски образуют потеки, создавая пятно света с неровными краями.

• При создании натюрмортов используют обе техники: метод «влажным по влажному» позволяет рисовать основной мотив и фон; метод «влажным по сухому» применяется для осветления размыток и прорисовки деталей.



Прозрачность акварели

Принцип размытки заключается в том, чтобы рисовать мотив при помощи красок, разведенных водой. Этот метод основан на прозрачности, поэтому художник работает, продвигаясь от более светлых к более темным тонам. Такой способ требует внимания, наблюдательности и подробного изучения рисунка, который предстоит выполнить. Не забывайте, что в арсенале художника есть только один белый цвет – это цвет бумаги. Для приобретения опыта в создании акварели художник обязательно должен пройти через этап обучения технике размытки. Сначала рекомендуется выполнить пробные акварели, чтобы немного научиться технике работы разведенными красками, и только потом приступать к выполнению сложной картины.

Краски: состав и качества

Акварельные краски приготовлены на основе пигмента, измельченного на частицы, которые затем связываются, благодаря добавлению гуммиарабика – экстракта африканской акации. В состав красок входят другие необходимые компоненты, такие как бычья желчь, благодаря которой краски легко растекаются по бумаге и не скатываются, а также сахар и глицерин, которые не дают краске пересыхать и делают ее эластичной.

Краски из тонкого пигмента и пигмента сверхтонкого измельчения

Существует мнение, что акварельные краски недолговечны и особенно чувствительны к воздействию дневного света. Эта особенность обусловлена тем, что краска в значительной

степени разбавляется водой, долговечность краски зависит от химической устойчивости всех составляющих, а также от качества бумаги. Поэтому рекомендуется использовать только акварели высшего качества, в состав которых входят наиболее устойчивые вещества.

Первостепенное значение имеет качество связующего компонента для каждой краски, т. к. от него зависит равномерное распределение красочного слоя по бумаге, что позволяет художнику накладывать несколько верхних слоев краски, не повреждая нижнего слоя. Только качественные акварельные краски обеспечивают насыщенность и глубину растушевок, т. к. дешевые пигменты содержат много посторонних включений беловатого оттенка.

Дистиллированная вода

Кроме высокого качества используемых красок настоятельно рекомендуется выбирать очищенную воду. Действительно, состав воды может радикально изменить вид наносимых размыток. Запомните, что вода является главным и важным компонентом вашей акварели. Поэтому мы советуем отдавать предпочтение дистиллированной воде или хотя бы деминерализованной водопроводной воде. Поскольку вода из-под крана имеет высокую общую щелочность, уровень pH в ней колеблется, она содержит окислы белого цвета и соли хлора, которые могут изменить пигмент. При высыхании краски остается впечатление матовости и беловатого налета на ее поверхности.



Палитра и ее особенности

Большинство пигментов, используемых в акварели, применяется в других техниках живописи, за исключением некоторых красок в основной палитре, например, серой пейны. Эта краска высоко ценится за синеватые отблески, благодаря которым на акварельном рисунке получаются тени, эффект «сфумато» и темные оттенки, или ализариновый красный лак, обладающий высокой укрывающей способностью, а также зелень Хукера, темно-зеленый и другие фталевые зеленые и синие краски.

Черные пигменты используются редко, они предназначены для прорисовки деталей и часто заменяются смесями синей краски, серой пейны и жженой

умбры. Что касается белого цвета, то теоретически он никогда не используется, так как заменяется белым цветом бумаги, которая просвечивает сквозь более или менее прозрачные краски. С этой точки зрения можно считать, что техника акварели приближается к технике лессировки масляными красками, но она более тяготеет к живописи мазками красок и требует особого подхода, в котором сочетаются свобода мазка и точность.



Прозрачные и малопрозрачные пигменты

Поскольку акварельная живопись состоит в раскрашивании рисунка, необходимо знать свойства используемых пигментов: одни применяются для гладкой размывки, другие придают поверхности фактурный эффект. Каждый пигмент определяется уровнем матовости, блеска или присущей ему насыщенности цвета. Все эти сведения производители обычно указывают на упаковке краски. Таким образом, мы знаем, что зеленый ализарин или прусская синька – это непрочные краски, которые могут менять тон; красная киноварь на ярком свете может потемнеть; акварельные краски, изготовленные на основе таких красителей, как красный ализарин, не подходят для растушевки или для смягчения цвета.

Знаете ли вы?

Если нарисовать акварель сухой кистью, то краски потеряют прозрачность, и рисунок будет напоминать гуашь; при нанесении краски влажной кистью получается легкий прозрачный слой, сквозь который просвечивает бумага.

Изучите свою палитру

Для начала необходимо ознакомиться с десятью основными цветами. Затем, приобретя некоторый опыт, вы сможете расширить палитру до 20 оттенков.

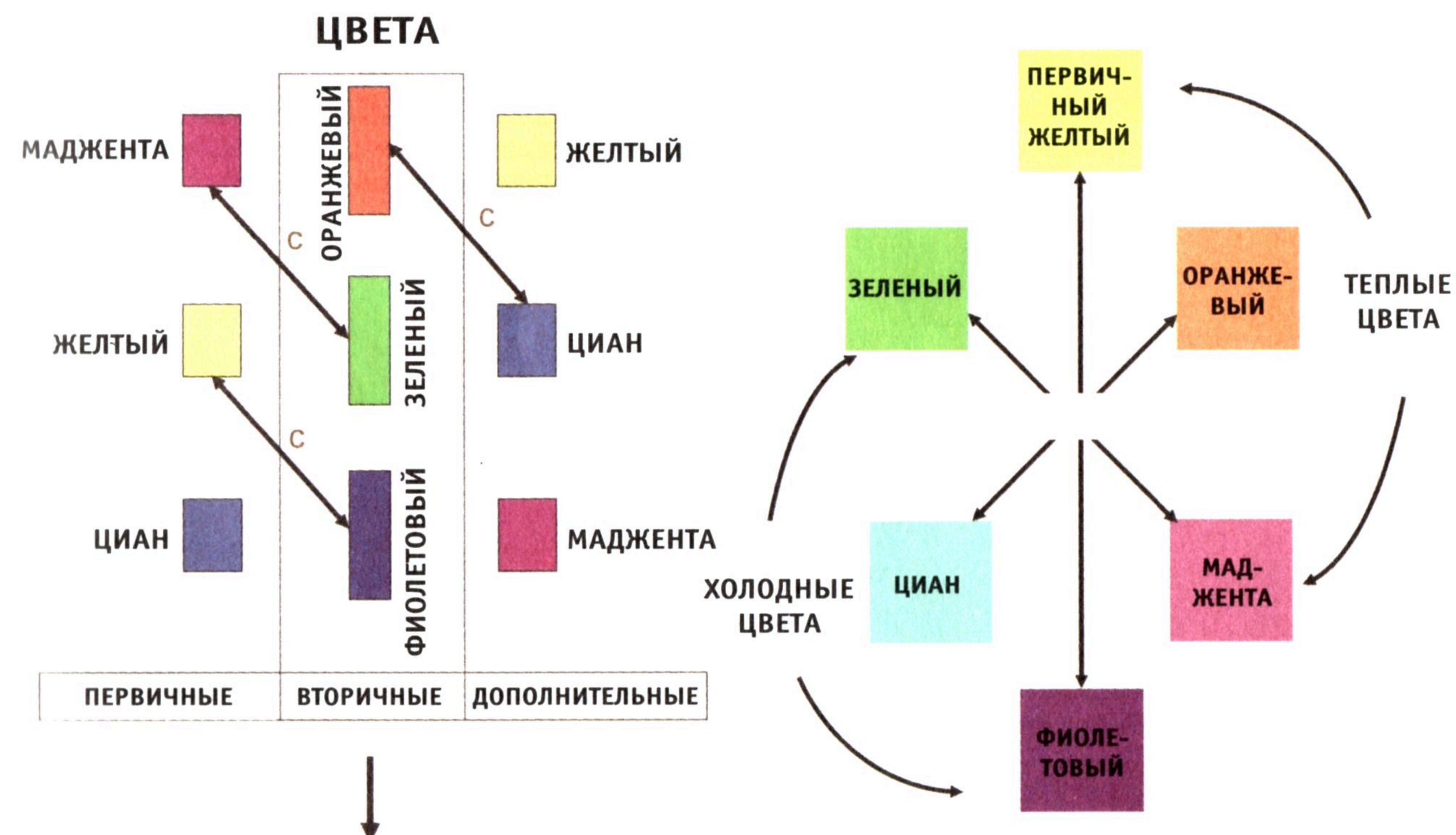
Производители красок обычно предоставляют палитру цветов, но желательно, чтобы художник-акварелист создал собственную палитру в результате самостоятельного смешивания красок на листе акварельной бумаги. Это единственный способ изучить и успешно использовать в работе свою палитру. К тому же, вы научитесь комбинировать краски разных марок, экспериментировать и

опробуете свойства каждой краски.

Смешивание красок

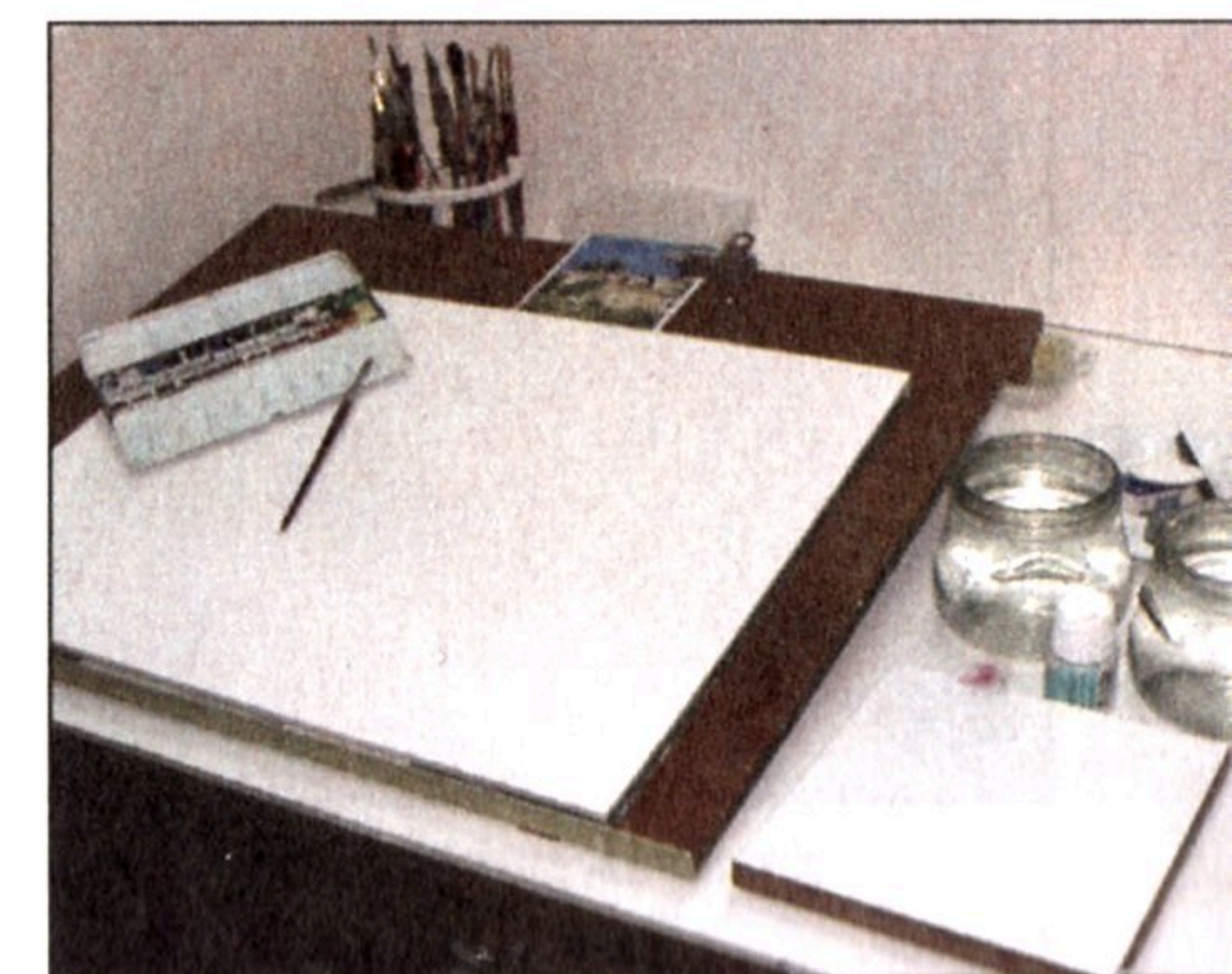
Теоретически смешивание красок должно осуществляться не на палитре, а на бумаге, путем наложения друг на друга просвечивающих слоев краски. При этом права на ошибку у вас почти нет. Художник-акварелист должен четко представлять себе, какой результат он хочет

получить, и знать, каким образом смешиваются краски. Подводя итог вышесказанному, мы приводим здесь две схемы, которые помогут вам понять основные принципы: разделение на теплые и холодные цвета, различие между первичными и вторичными цветами и, наконец, соотношения основных и дополнительных цветов, П (Р) = первичный цвет, В (S) = вторичный цвет.



Раскрашивание

Чтобы должным образом сосредоточиться на выборе красок и на выполнении размывок, очень важно оборудовать удобное для работы место и содержать его в порядке. Прежде всего, закрепите бумагу на слегка наклонной поверхности. Кисти и палитра должны находиться под рукой, советуем иметь дополнительную палитру (например, белую фаянсовую плитку) и лист бумаги-черновика, на котором вы будете пробовать новые смеси красок. Рядом всегда должны стоять два сосуда с водой, один – с чистой водой, постоянно обновляемой. Чтобы научиться владеть красками и удалять лишнюю воду, приготовьте промокательную бумагу и небольшой фен.

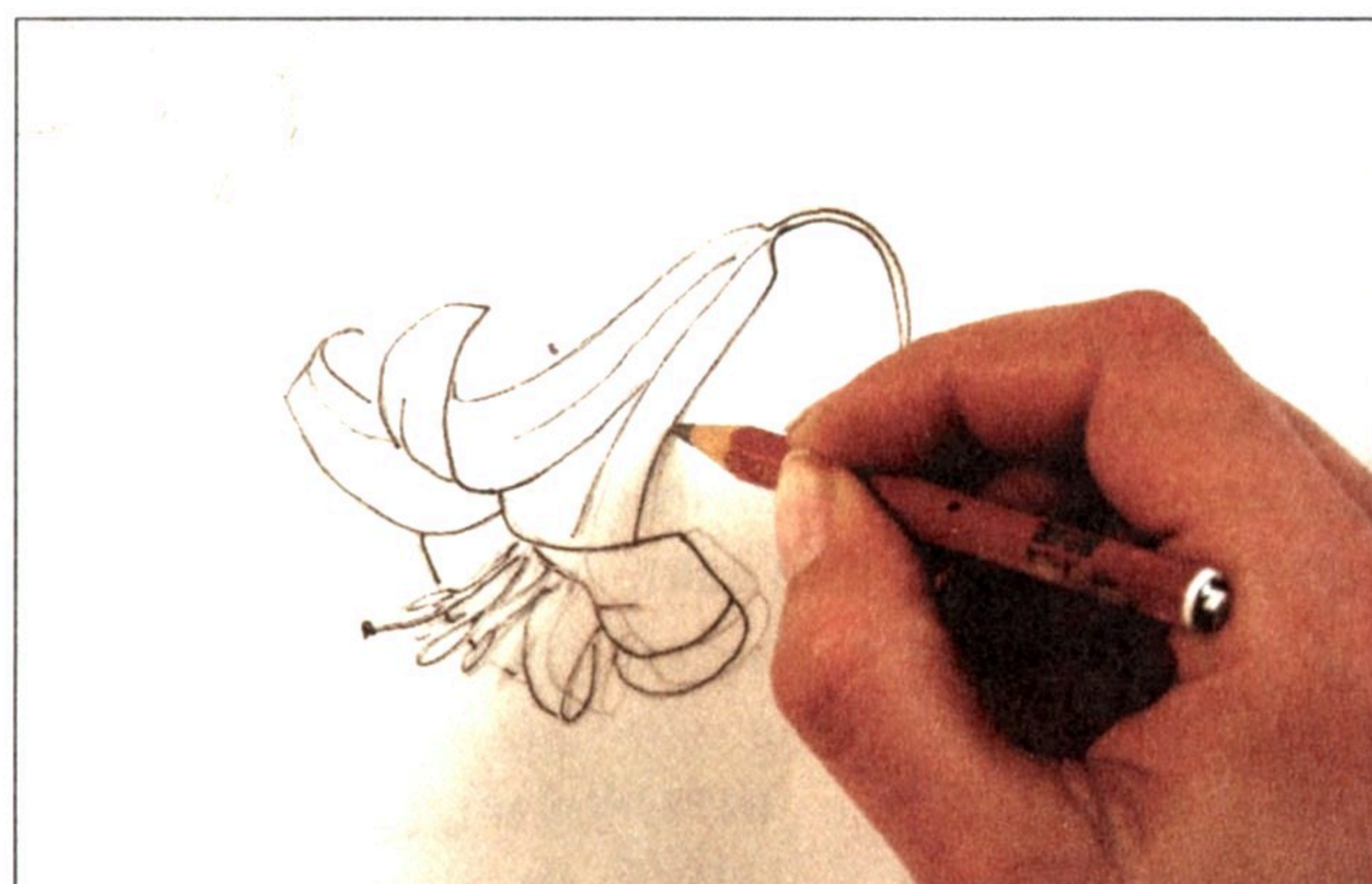


Маскировочные жидкости и цветные размывки

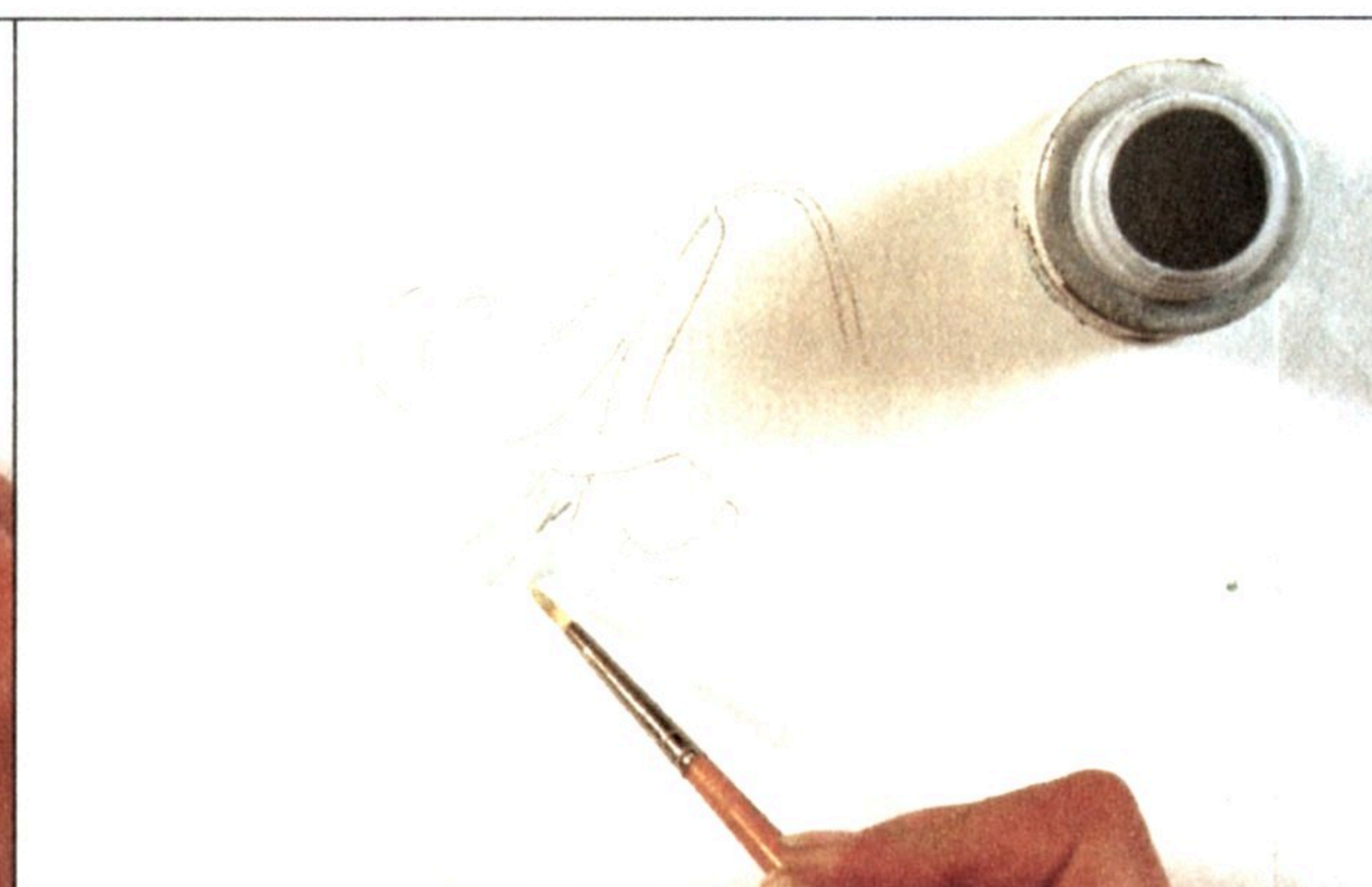
Существует большое разнообразие летних цветов. Прежде, чем нарисовать похожие цветы на бумаге, потратьте время, чтобы внимательно рассмотреть каждый цветок и сделать набросок, выделив основные особенности

цветка, которые воспринимаются с первого взгляда. В зависимости от цветовых оттенков и от формы венчика, цветы классифицируются по семьям: круглые цветы, цветы в форме шара, цветы в форме конуса.

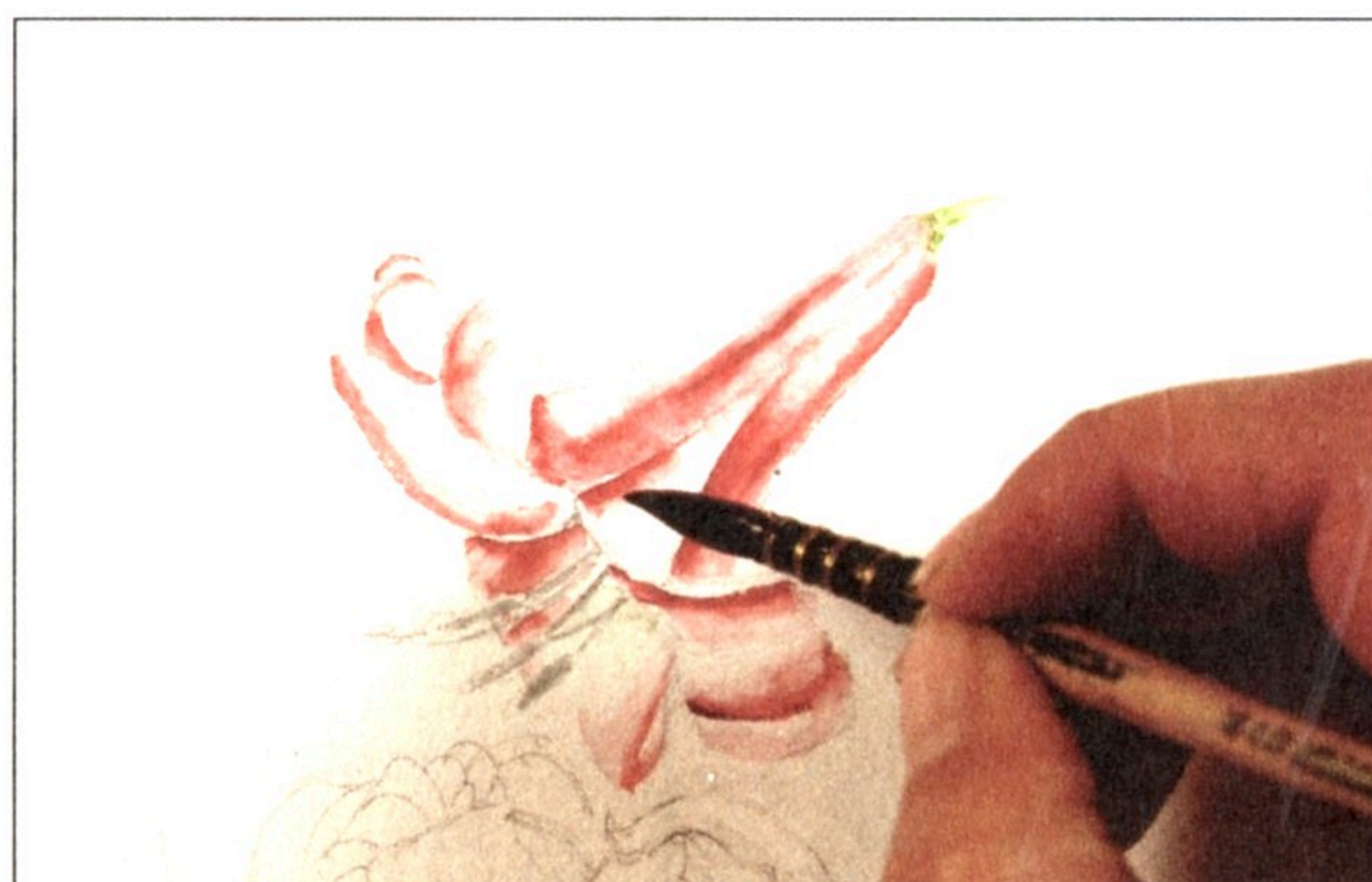
Ниже приведены пошаговые рисунки для изображения цветочной формы, например, лилии, дигиталисы или сирени. С помощью цветочных переходов и маскировочной жидкости постепенно создается венчик цветка.



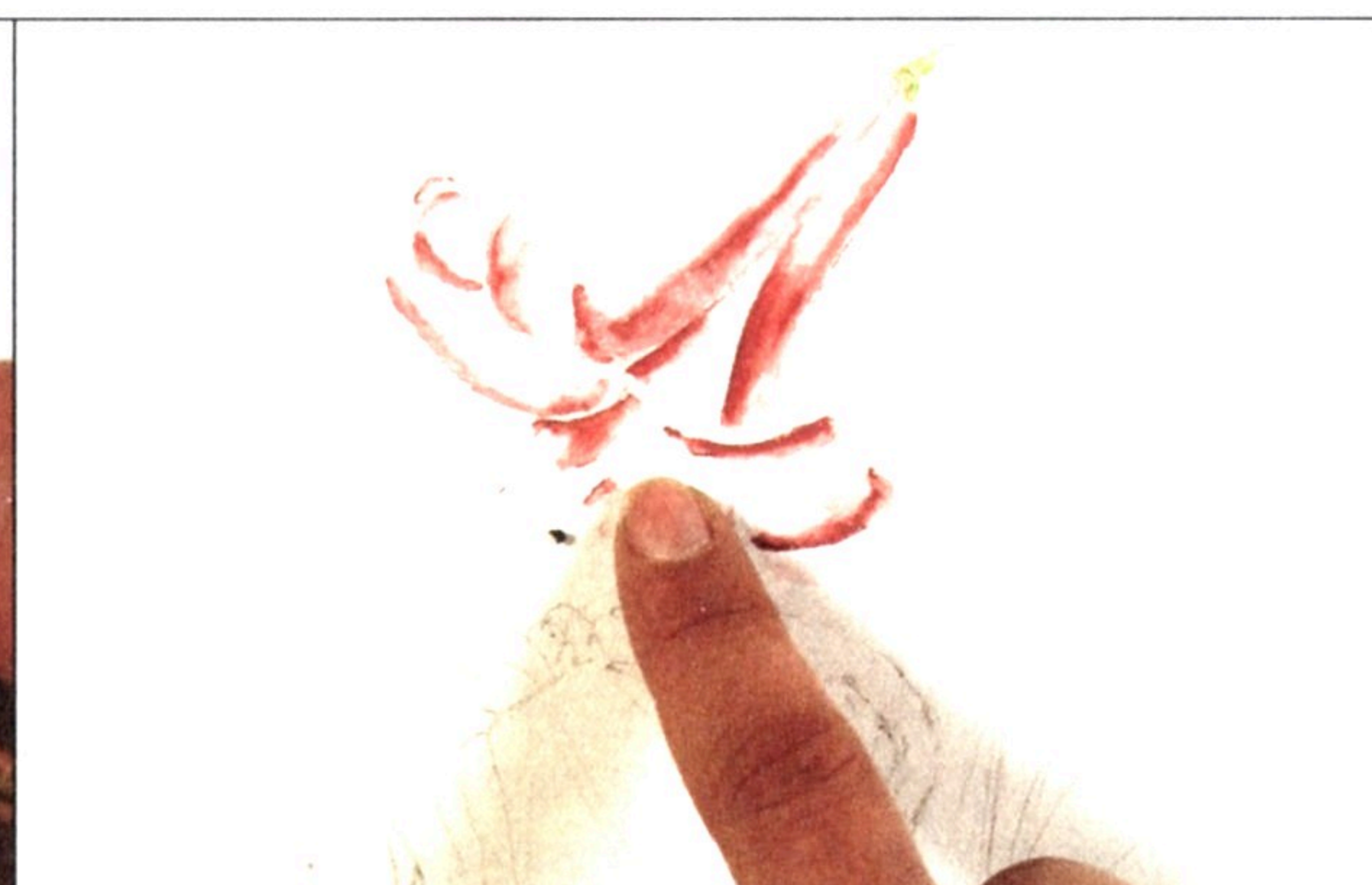
Набросок: перенесите или нарисуйте мотив, держа карандаш в вертикально поднятой руке.



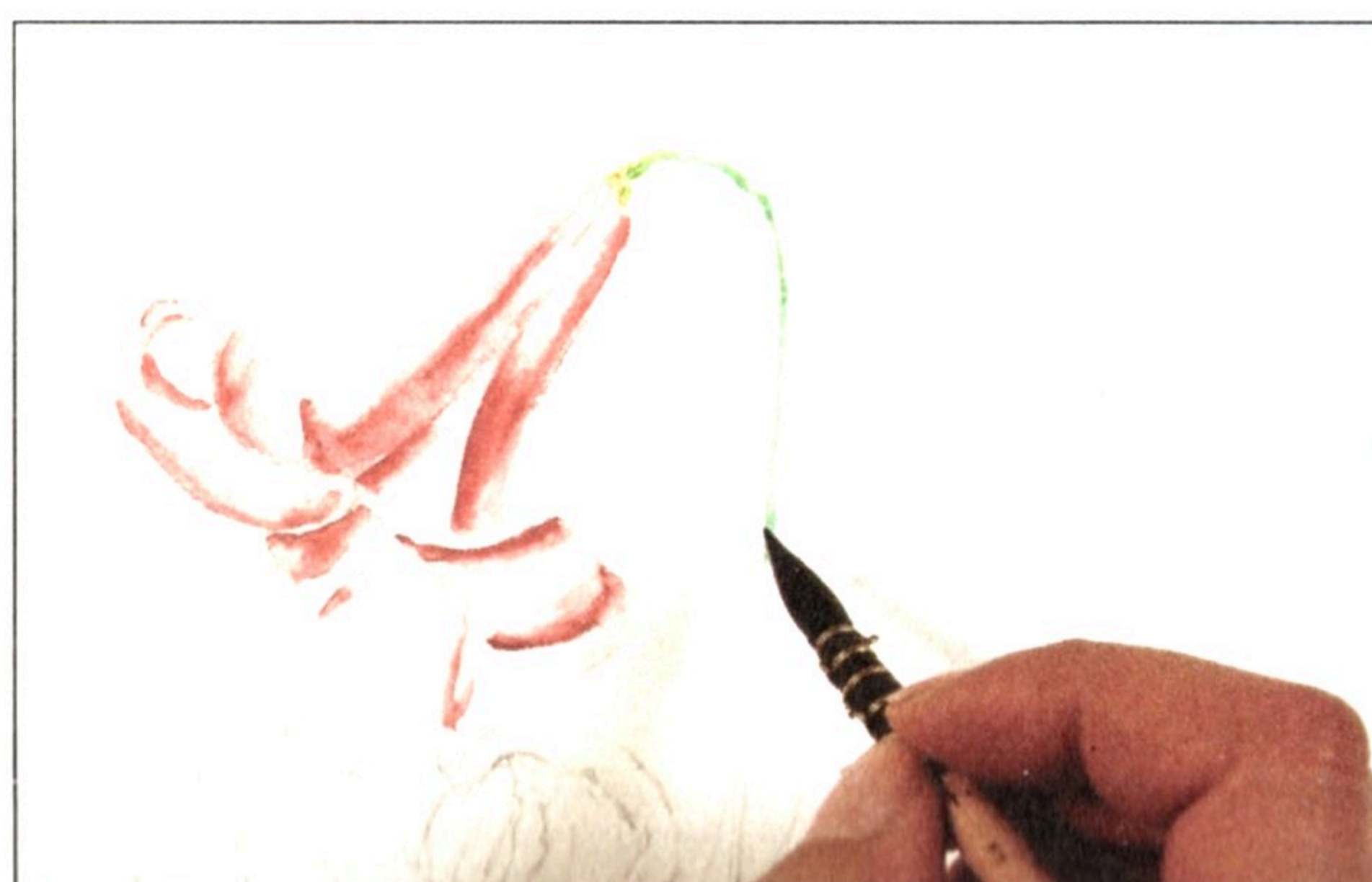
Защита неокрашенных участков: закройте тычинки маскировочной жидкостью.



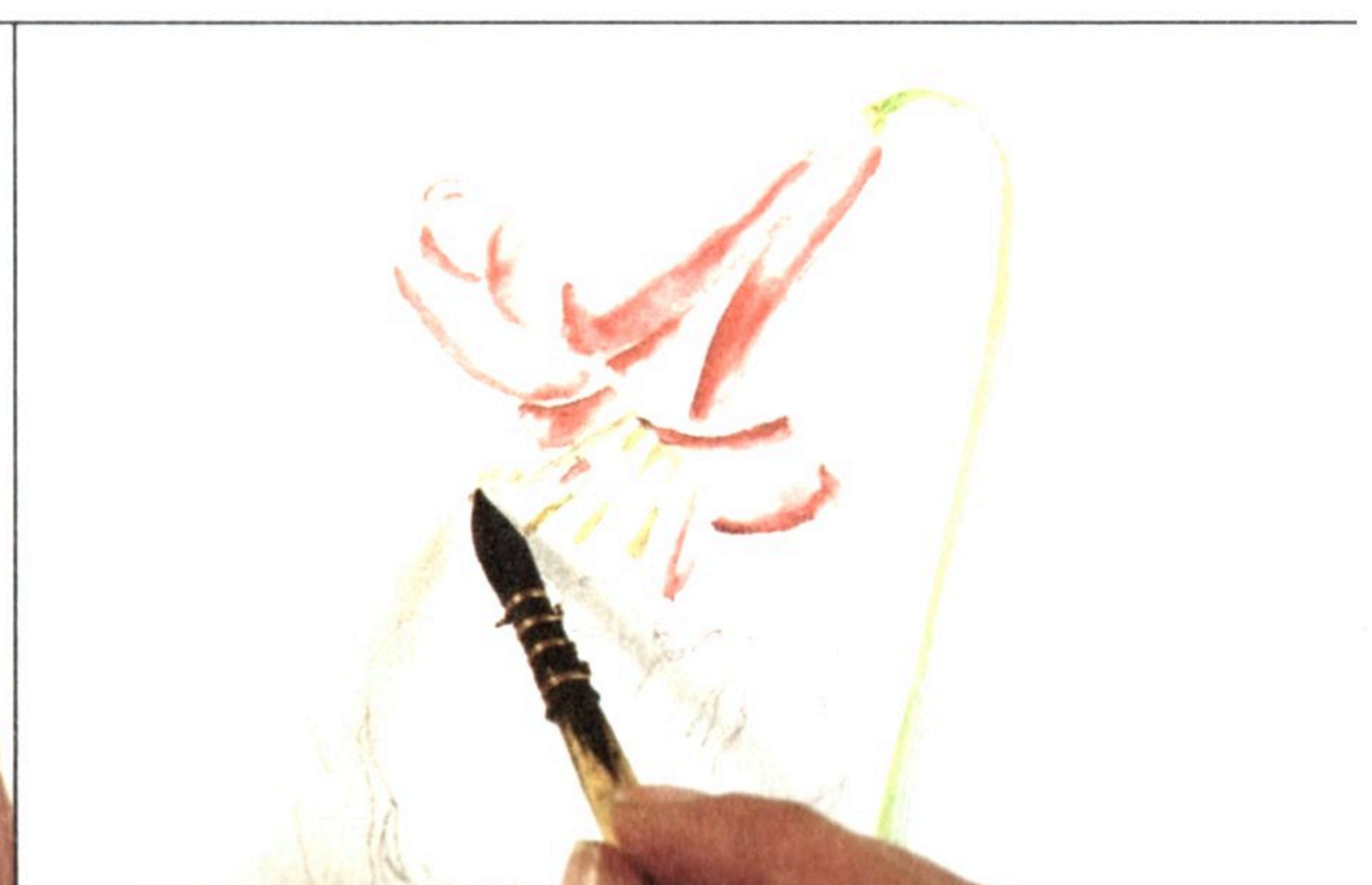
Раскрашивание с постепенным цветовым переходом: рисуйте венчик, один лепесток за другим.



Удалите жидкость: слегка потрите пальцем.



Стебли и листья: осторожно рисуйте по сухой бумаге.



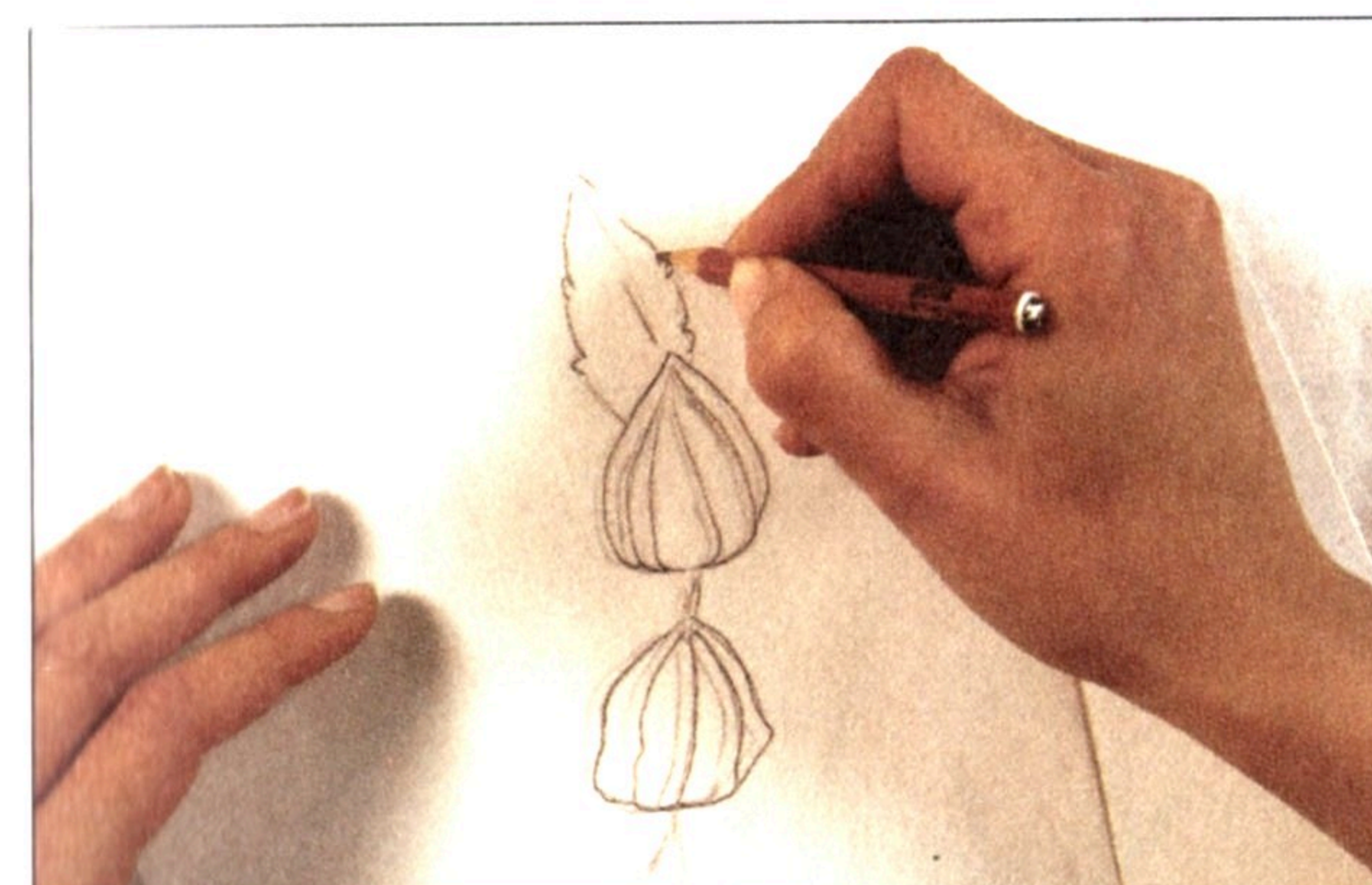
Тычинки: выполняются в конце, когда кладутся последние мазки.

Объем и свет

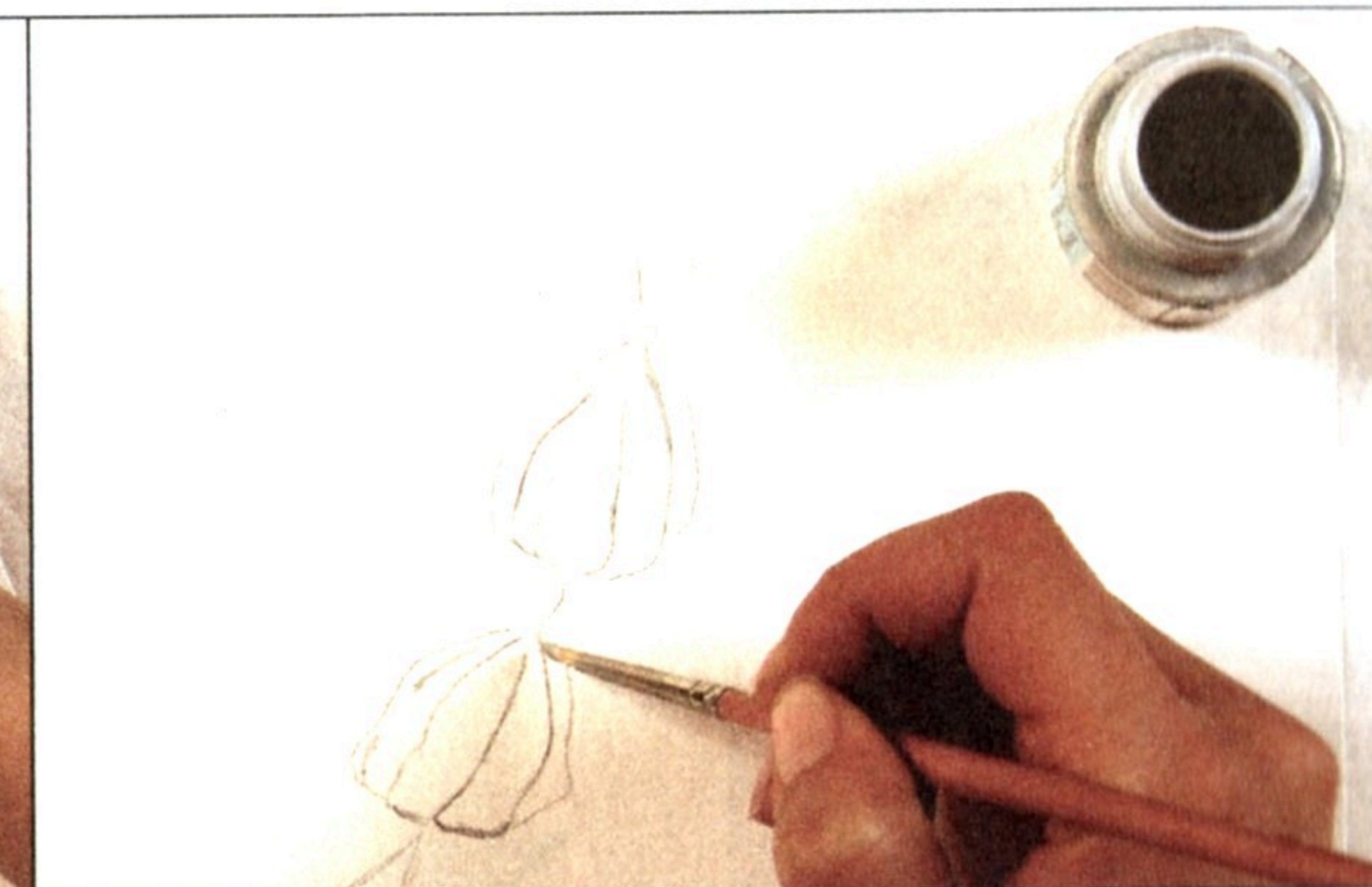
Прежде, чем перейти к изображению формы и объема, изучите контуры основного рисунка. Проведенные кистью линии и мазки – наиболее эффективные средства для передачи объема, отсюда необходимость

внимательного наблюдения. Внизу показаны этапы работы, помогающие правильно нарисовать цветы физалиса в форме фонарика. Важно оставить неокрашенными ребра «фонарика» и

создать постепенные цветовые переходы. Когда краска полностью высохнет, прорисовка деталей и добавление небольших темных пятен подчеркнут оригинальность каждого цветка.



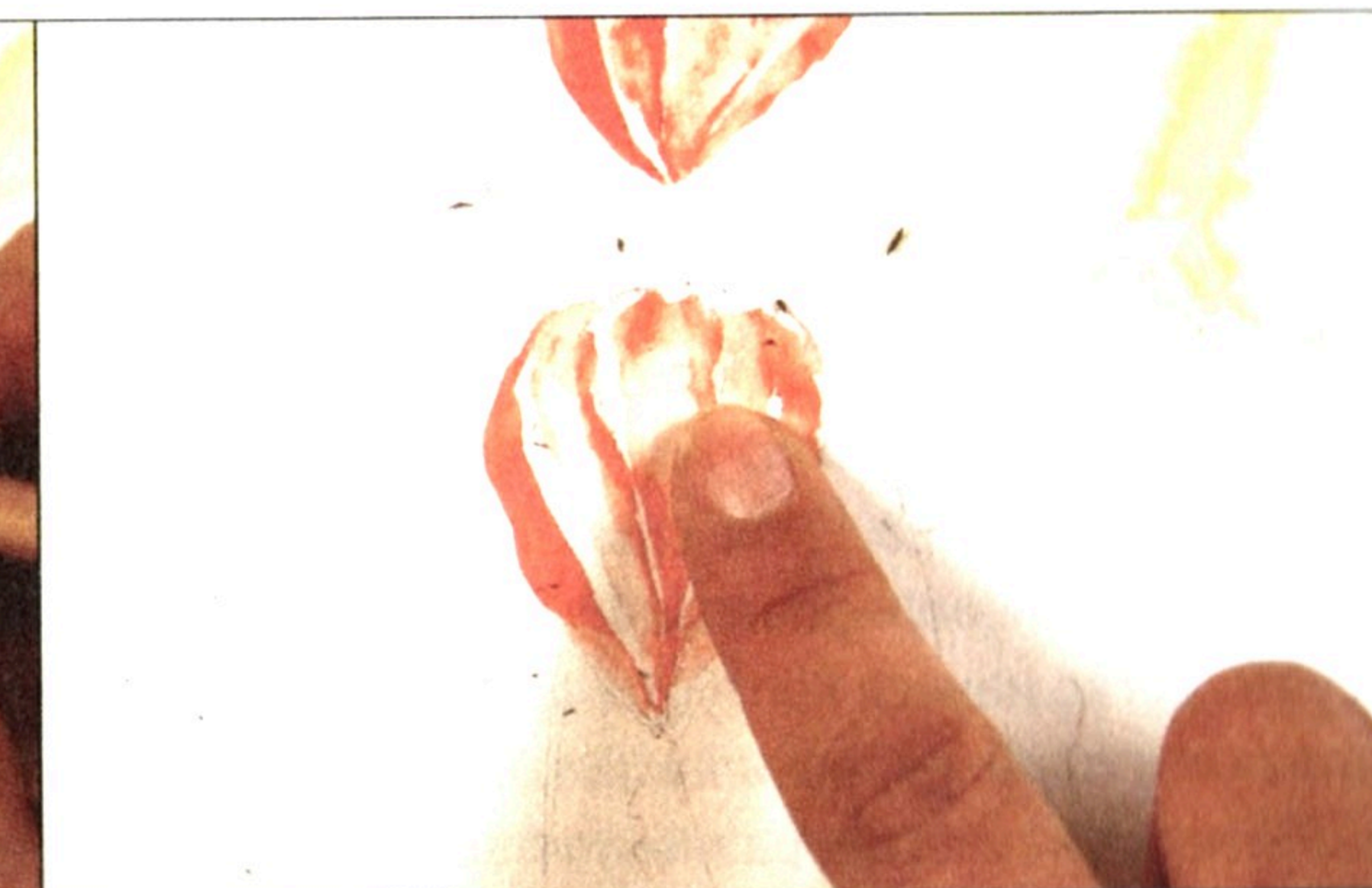
Набросок: переведите или нарисуйте карандашом мотив, держа карандаш вертикально в поднятой руке.



Защита неокрашенных участков: осторожно покройте контуры маскировочной жидкостью.



Раскрашивание: нарисуйте одно ребро за другим, следуя по контуру.



Удалите жидкость: слегка потрите пальцем.



Белые неокрашенные участки: смягчите, разбавив краской.



Стебли и листья: тщательно прорисуйте по сухой бумаге.

Как нарисовать розу

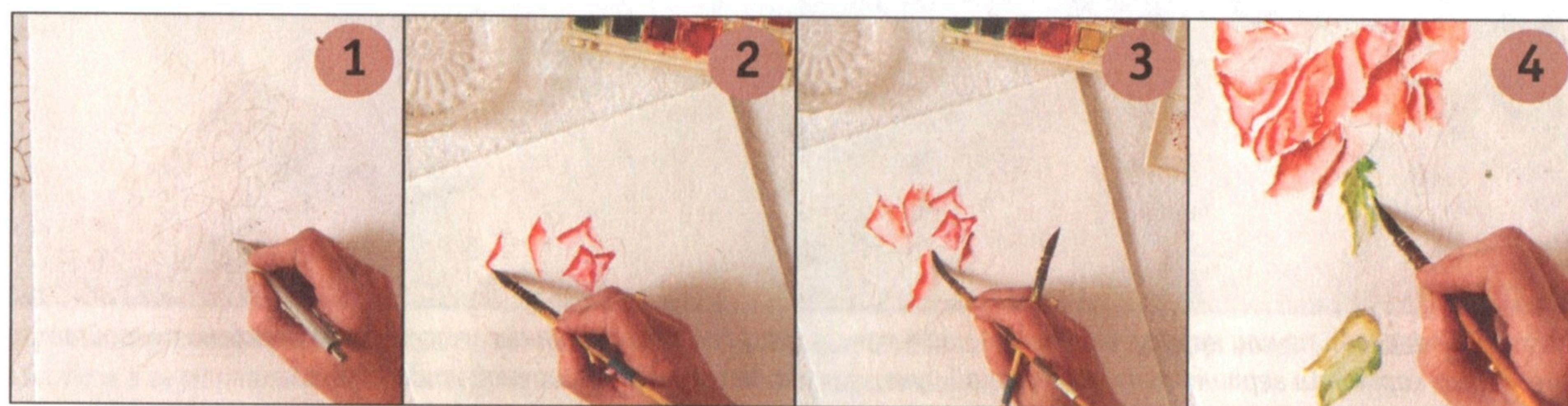
Перед началом работы очень важно подобрать подходящую бумагу. Этот выбор зависит как от сюжета, который вы собираетесь нарисовать, так и от конечного результата, которого вы ожидаете.

Для акварельных рисунков роз с использованием техники влажным по влажному следует выбирать бумагу средней или крупной зернистости.

Первый вариант идеально подойдет для начинающих рисовальщиков: акварельные краски легко ложатся на бумагу и создают неожиданные и довольно интересные эффекты. Бумага крупной

зернистости предназначена для тех, кто имеет некоторый опыт и владеет мастерством вносить изменения в ходе работы.

Что касается размеров листа, то наиболее распространенными являются форматы: 50 x 65 см; 56 x 72 см; 70 x 94 см; 65 x 100 см и 75 x 106 см. Чтобы бумага не деформировалась во время работы, подготовьте ее следующим образом: заранее смочите лист водой, разложите на деревянной доске, затем закрепите края при помощи полосок скотча. Высыхая, бумага натягивается и становится прочной.



Прорисовка деталей

Переведите мотив на бумагу для акварели при помощи цветной копировальной бумаги или перерисуйте, легко нанеся контуры карандашом (1). Выполните пробы краски на запасном листе. Не бойтесь смешивать разные оттенки, чтобы получить желаемый тон.

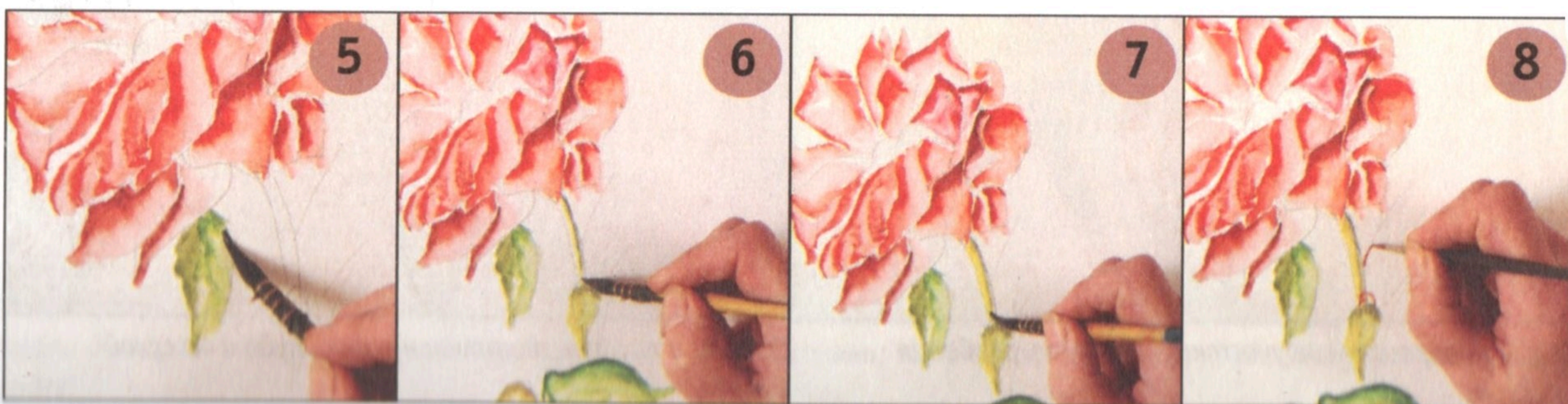
Положите самую темную краску на каждый лист или лепесток (2). Сразу же после этого смоченной в воде кистью обведите участки с нанесенной краской.

Краска начнет растекаться (3). Следите за различными оттенками и выделяйте участки тени и света (4).

Важно оставлять белые неокрашенные участки, чтобы сделать живопись «воздушной» и придать ей легкость (5).

Тем же способом раскрасьте все лепестки и листья (6).

Можно также проработать участки других цветов (7). Оставьте до полного высыхания.



Для прорисовки деталей и углубления участков тени используется метод сухой кисти (8).

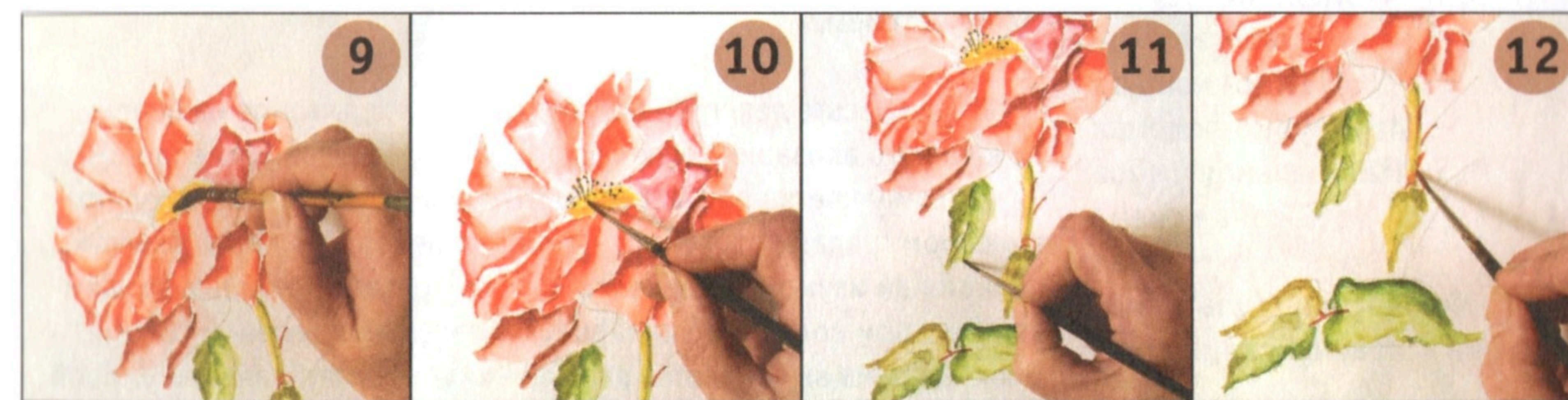
Краска повторного слоя более насыщена, чем краска первого слоя (9).

Выделите участки тени и нарисуйте детали: тычинки, прожилки и т. п. тонкой кистью с умеренным количеством краски (10–12).

Если необходимо, раскрасьте фон. В принципе, фон менее важен, чем центральный мотив (используйте разбавленные краски), но в то же время он служит для выделения мотива (благо-

даря использованию определенных оттенков). Для размытого фона: увлажните бумагу чистой водой, затем нанесите немного краски. Дайте краскам растечься и перемешаться.

Для более четкого фона: работайте по сухой бумаге хорошо смоченной водой кистью с небольшим количеством краски. На одном и том же фоне могут иметься участки, выполненные сухой кистью, и участки, нарисованные в технике влажным по влажному, в зависимости от того, хотите ли вы создать более или менее размытый фон.



Использование маскировочной жидкости



Сохранение участков белой бумаги – это главная забота художника при рисовании акварельными красками. Особенно трудно сохранить неокрашенные детали, когда раскрашиваются большие участки, а между ними должны сохраниться небольшие белые пятна. В этом случае используют маскировочную жидкость.

Чаще всего это жидкость на основе латекса,

жидкая резина или маскировочная жидкость для акварели, которые наносятся кистью, отложенной специально для этого (1).

Когда жидкость подсохнет, можно наносить краски (2).

Подождите, чтобы краски высохли, и легко удалите маскировочное средство, потерев его пальцем или ластиком (3).

Такой метод работы в акварельной живописи используется с осторожностью, потому что после удаления маскирующего средства на бумаге остаются следы с четкими контурами (4).



Розовые шары

Эти цветы напоминают старинные розы красивого нежного оттенка. Их венчики раскрываются, образуя пышные шары из лепестков, отсюда и название.

Вам потребуются краски:

- ↗ Красный ализарин
- ↗ Желтый кадмий, желтая охра
- ↗ Темно-зеленая
- ↗ Изумрудно-зеленая
- ↗ Натуральная умбра
- ↗ Жженая сиена
- ↗ Черная
- ↗ Фиолетовая (ультрамарин + красный ализарин)

1. С помощью ксерокса увеличьте изображенный внизу слева рисунок до размеров, соответствующих формату листа акварельной бумаги плотностью 300 г/м². При помощи скотча прикрепите рисунок в центре листа, подложив под него лист копировальной бумаги. Осторожно обведите контуры рисунка заостренной палочкой или сухим острием.

2. Раскрасьте лепестки роз, создав переходы тонов на основе красного ализарина, как чистого, так и разведенного водой. Сердцевину цветка покрасьте желтым кадмием. Листья выполните способом градации зеленого – темно-зеленой краской и жженой сиеной или изумрудно-зеленой краской, разведенной небольшим количеством воды. Стебли нарисуйте зеленым и жженой сиеной. Оконная рама выполняется влажной кистью и натуральной умброй. Создайте переходы тонов, добавив чистой воды. Участки тени затемните небольшим количеством черной краски. Оставьте сохнуть.

3. Выделите тени на цветах, используя чистую розовую краску. Листья слегка подчеркните зеленым или жженой сиеной. Смочите фон толстой кистью. Нарисуйте небо, взяв немного ультрамарина. Разведенной фиолетовой краской очертите горы и создайте переходы тонов при помощи чистой воды. Добавьте зеленой и желтой красок, сильно разведенных водой. Нарисуйте камни на стене разведенной желтой краской, оттенив ее серой.



Роза Св. Валентина

Какая радость получить от любимого прекрасные красные розы!...

Вам потребуются краски:

- ↗ Красная киноварь
- ↗ Желтая
- ↗ Темно-зеленая, английская зеленая
- ↗ Жженая умбра
- ↗ Черная, светло-серая
- ↗ Фиолетовая
- ↗ Синий кобальт



1. С помощью ксерокса увеличьте изображенный внизу слева рисунок до размеров, соответствующих формату листа акварельной бумаги плотностью 300 г/м². При помощи скотча прикрепите рисунок в центре листа, подложив под него лист копировальной бумаги. Осторожно обведите контуры рисунка заостренной палочкой или сухим острием.

Нанесите слой маскировочного средства вокруг цветов, листьев и ленты.

Создайте легкий фон, нанеся кистью средней толщины смесь из сильно разведенных синей и желтой красок.

2. Осторожно нанесите белую жидкую резину. Покрасьте лепестки двумя-тремя тонами зеленого, полученного от смешения темно-зеленой и английской зеленой красок, а стебли – жженой умброй. Лепестки ромашки покройте очень светлой серой краской; сердцевину цветка выделите желтой и черной красками. Нарисуйте ленту фиолетовой краской. Оставьте сохнуть.

3. Сделайте фон ярче, нанеся разведенную желтую краску на нижнюю часть композиции и разведенную синюю и очень легкую зеленую – на верхнюю часть. Подождите, пока краски высохнут. Закончите лепестки и листья, сделав более насыщенным цвет красок первого слоя. Края лепестков и листьев легко обведите тонкой кистью. Не очерчивайте контуры. Оттените фиолетовую ленту.



Капли росы

Великолепные и соблазнительные в своем прекрасном оранжевом одеянии, эти розы не менее изысканны, особенно рано утром, когда они покрываются мелкими каплями жемчужной росы.

Вам потребуются краски:

- ↗ Красный кадмий
- ↗ Красный ализарин
- ↗ Желтый кадмий
- ↗ Темно-зеленая
- ↗ Изумрудно-зеленая
- ↗ Жженая сиена
- ↗ Натуральная умбра
- ↗ Черная



1. С помощью ксерокса увеличьте изображенный внизу слева рисунок до размеров, соответствующих формату листа акварельной бумаги плотностью 300 г/м². При помощи скотча прикрепите рисунок в центре листа, подложив под него лист копировальной бумаги. Осторожно обведите контуры рисунка заостренной палочкой или сухим острием. Закройте маскировочным средством капли росы на лепестках и листьях. Подождите, пока высохнет.

2. Раскрасьте лепестки, создавая переходы тонов, при помощи смеси красного и желтого кадмия.

3. Листья окрасьте в зеленые тона: темно-зеленый + черный; изумрудный + темно-зеленый + черный; зеленый + жженая сиена. На стеблях создайте переходы тонов темно-зеленой краской и жженой сиеной. Углубите тени на большом цветке при помощи натуральной умбры и алого ализарина. Участки, которые не должны окрашиваться, закройте маскировочной жидкостью. Подчеркните лепестки ярко-оранжевым цветом (красный кадмий + желтый кадмий), как показано на рисунке. Затем прорисуйте прожилки на лепестках, придавая им форму и объем.

4. Нарисуйте прожилки на листьях натуральной умброй, а шипы розы – темной зеленой краской. Возьмите тонкую кисть и разведенной черной краской оттените капли росы.



Капли росы, которые, подобно жемчужинам, переливаются на лепестках и на листьях, очень живописны, нарисовать их легко. Но пользоваться этим приемом надо с осторожностью, т. к. они включают в себя темные точки, которые снижают общее светлое впечатление.

Царица цветов

Как необыкновенно хороша распутившаяся алая роза в летнем саду!...

Вам потребуются краски:

- ↗ Красный ализарин
- ↗ Красный кадмий
- ↗ Желтая охра
- ↗ Темно-зеленая
- ↗ Изумрудно-зеленая
- ↗ Черная, серая
- ↗ Синий церулеум
- ↗ Жженая сиена
- ↗ Коричневая

1. С помощью ксерокса увеличьте изображенный внизу слева рисунок до размеров, соответствующих формату листа акварельной бумаги плотностью 300 г/м². При помощи скотча прикрепите рисунок в центре листа, подложив под него лист копировальной бумаги. Осторожно обведите контуры рисунка заостренной палочкой или сухим острием. Закройте маскировочным средством тычинки на большом цветке. Подождите, пока высохнет.

2. Раскрасьте лепестки темно-розовым цветом, создавая переходы тонов при помощи чистого красного ализарина или подмешав немного красной краски, а также более темной краски, подмешав немного черного (в зависимости от освещенности). Листья окрасьте в зеленые тона: темно-зеленый + охра; темно-зеленый + изумрудно-зеленый + черный. У бабочки слева крылья окрашены сильно разведенной черной краской, а в окраске правой бабочки доминирует разбавленная желтая краска.

3. Твердые стебли покройте жженой сиеной. Оставьте сохнуть. Подчеркните контрасты более густыми мазками или затемните каплей черной краски. Снимите маскировочное средство. Нарисуйте тычинки серой краской и красным ализарином. Жженой сиеной проведите прожилки на листьях и шипы на розе.

4. Обведите бабочек сильно разбавленной черной краской. Детали прорисуйте красным, коричневым, желтой охрой и черной краской – бабочку слева. Для правой бабочки используйте черную краску, жженую сиену и синий церулеум.



Такие разные розы

Великолепные розы самых разных оттенков предстают во всем своем великолепии, покачиваясь на длинных стеблях и возвышаясь среди атласной листвы.

Вам потребуются краски:

- ↗ Красный кармин
- ↗ Киноварь
- ↗ Красная охра
- ↗ Лимонная желтая
- ↗ Желтый кадмий
- ↗ Желтая охра
- ↗ Зеленая оливковая, зеленая английская
- ↗ Темно-зеленая
- ↗ Жженая умбра
- ↗ Серая, черная
- ↗ Синяя фталовая

1. С помощью ксерокса увеличьте изображенный внизу слева рисунок до размеров, соответствующих формату листа акварельной бумаги плотностью 300 г/м². При помощи скотча прикрепите рисунок в центре листа, подложив под него лист копировальной бумаги. Осторожно обведите контуры рисунка заостренной палочкой или сухим острием.

2. Раскрасьте лепестки розовым тоном, полученным путем смешения красок: красной киновари, кармина, лимонной желтой, желтого кадмия, желтой охры и красной охры. Создайте градацию тонов, чтобы придать лепесткам объем, не забудьте закрыть белые участки маскировочным средством, как показано на рисунке промежуточного этапа (внизу).

3. Покройте листья двумя или тремя смесями разведенных зеленых и желтых красок. Тонкой кистью прорисуйте стебли жженой умброй и каплей черной краски. Подождите, пока краски высохнут. Приготовьте сильно разведенную смесь из синей, зеленой и серой красок. Кистью средней толщины нанесите полученную краску на бумагу. Оставьте сохнуть. Наметьте легкую листву на фоне. Прочертите прожилки на листьях.



Романтические моменты

Этот красивый пастельный букет прекрасно выполнен, благодаря нежной и утонченной палитре. Роскошные цветы с обилием лепестков напоминают огромные пионы.

Вам потребуются краски:

- ✦ Красный ализарин
- ✦ Красный кадмий
- ✦ Желтый кадмий
- ✦ Желтая охра
- ✦ Синий церулеум
- ✦ Синий ультрамарин
- ✦ Темно-зеленая
- ✦ Натуральная умбра
- ✦ Серая, черная



1. С помощью ксерокса увеличьте изображенный внизу слева рисунок до размеров, соответствующих формату листа бумаги для акварели плотностью 300 г/м². При помощи скотча прикрепите рисунок в центре листа, подложив под него лист копировальной бумаги. Осторожно обрисуйте контуры рисунка заостренной палочкой или сухим острием.

2. Раскрасьте лепестки цветов, создав переходы из следующих красок: сильно разведенного красного ализарина; оранжевого (красный кадмий + желтый кадмий); оранжевого и желтого кадмия; красного ализарина и желтого кадмия. Сердцевины цветов покрасьте желтым кадмием. Оттените все розы, добавив каплю сильно разбавленной черной краски. Для листьев используйте темно-зеленую + каплю черной краски. Верхняя часть вазы окрашена постепенной градацией синего церулеума. Тени созданы разбавленной черной краской. Нижняя часть выполнена переходами тонов желтой охры. Оставьте сохнуть.

3. Красным кадмием нарисуйте тычинки. Выделите лепестки, подчеркнув доминирующий цвет. Пржилки на листьях прорисуйте натуральной умброй. Нанесите фон на предварительно смоченную водой бумагу, выполнив лессировки сильно разбавленным синим ультрамарином. Закончите несколькими мазками серой краски справа внизу, как показано на фото.



Китайские розы

Для пышного букета из прекрасных распутившихся роз трудно подобрать что-либо, более соответствующее его великолепию, чем фарфоровая китайская ваза, украшенная изысканным бело-синим орнаментом династии Мин!

Вам потребуются краски:

- ↗ Красный ализарин
- ↗ Красный кадмий
- ↗ Желтый кадмий
- ↗ Темно-зеленая
- ↗ Изумрудно-зеленая
- ↗ Черная, серая пейна
- ↗ Синий церулеум,
- ↗ Синий ультрамарин

1. С помощью ксерокса увеличьте изображенный внизу слева рисунок до размеров, соответствующих формату листа акварельной бумаги плотностью 300 г/м². При помощи скотча прикрепите рисунок в центре листа, подложив под него лист копировальной бумаги. Осторожно обведите контуры рисунка заостренной палочкой или сухим острием. Раскрасьте лепестки цветов, создав переходы тонов сильно разведенным ярко-красным ализарином с разбавленным желтым кадмием. Бледные тени нанесите сильно разбавленной черной краской.

2. Для листьев используйте темно-зеленую краску, более или менее затемненную черной краской, и изумрудно-зеленую, в которую также добавьте черной краски. Ваза окрашена постепенными переходами синего церулеума. Мотивы обведите кистью с большим количеством чистого синего церулеума. Оставьте сохнуть.

3. Несколько лепестков выделите чистым ализарином, другие – желтой и серой красками. Прожилки на листьях нарисуйте темно-зеленой краской (смесь зеленой и черной красок).

4. Раскрасьте фон и поверхность, на которой стоит ваза, предварительно смочив водой бумагу. После этого нанесите краски, от желтого кадмия до красного кадмия и от синего ультрамарина до темно-зеленой краски. Подождите, пока высохнет. Листья, окрашенные в цвет фона (но более насыщенный), поместите в промежутках между цветами в букете.



Скромные утром, великолепные под солнцем, сияющие вечером в своем бархатистом наряде, эти прекрасные чайные розы сорта «золотой бутон» восхищают нас в любое время суток.

**Вам потребуются
краски:**

- ✦ Лимонная желтая
- ✦ Желтая охра
- ✦ Красная охра, киноварь
- ✦ Зеленая оливковая, темно-зеленая
- ✦ Жженая умбра
- ✦ Фиолетовая, индиго
- ✦ Черная



1. С помощью ксерокса увеличьте изображенный внизу слева рисунок до размеров, соответствующих формату листа акварельной бумаги плотностью 300 г/м². При помощи скотча прикрепите рисунок в центре листа, подложив под него лист копировальной бумаги. Осторожно обведите контуры рисунка заостренной палочкой или сухим острием.

Приготовьте несколько оттенков желтой краски, смешав и в разной степени разбавив лимонную желтую, желтую охру и красную охру. Средней кистью нанесите желтые смеси на лепестки, как показано на эскизе вверху.

2. Зеленые листья окрасьте в разные тона зеленого, подчеркнув несколькими мазками желтой краски. Тонкой кистью проведите стебли жженой умброй. Закройте белые участки маскирующей жидкостью. Дайте высохнуть. Выполните очень легкий фон смесью разбавленной фиолетовой краски и киновари. Подождите, пока высохнет.

3. Тонкой кистью прорисуйте прожилки. Нарисуйте бант двумя оттенками фиолетового цвета. Дайте высохнуть. Закончите цветы, оттенив желтой охрой и небольшим количеством красной охры. Положите тени на стебли. Если нужно, поправьте фон. Подождите, пока рисунок высохнет.



Чарующий дуэт

Красоту единственной розы подчеркивает соседство с великолепной гортензией. Вместе они образуют гармоничную композицию, как по форме, так и по цвету.

Вам потребуются краски:

- ✦ Винзорская фиолетовая
- ✦ Красный ализарин
- ✦ Оранжевый кадмий
- ✦ Золотисто-розовая
- ✦ Синий кобальт
- ✦ Зеленая оливковая



1. С помощью ксерокса увеличьте изображенный внизу слева рисунок до размеров, соответствующих формату листа акварельной бумаги плотностью 300 г/м². При помощи скотча прикрепите рисунок в центре листа, подложив под него лист копировальной бумаги. Осторожно обведите контуры рисунка заостренной палочкой или сухим острием. Затем начните покрывать краской лепестки гортензии, в направлении слева направо, один за другим. Смачивайте водой каждую форму, затем кладите соответствующие краски. Одни лепестки представляют собой простые переходы тонов синего; другие созданы оттенками синей и фиолетовой красок, некоторые получаются в результате смешения оранжевой краски, ализарина и капли фиолетовой краски.

2. Роза окрашена красным ализарином, оттененным винзорской фиолетовой краской. Рисуйте лепесток за лепестком, накладывая краски на смоченную водой бумагу. Перед нанесением краски четко очертите каждый лепесток кистью, смоченной в чистой воде. Краска, положенная в этом месте, растечется до границ влажной бумаги. Таким образом, получатся тонкие контуры, которые гармонично очерчивают каждый лепесток.

3. По тому же принципу выполните листья розового куста и два листа гортензии. Первые окрашены оливковой зеленой краской, оттененной разведенной золотисто-розовой краской. Листья гортензии находящиеся в тени, окрашены в зеленый и синий кобальт. Старайтесь растягивать краски, одну по направлению к другой, чтобы осторожно смешать их. Работайте очень тонкой кистью, чтобы изобразить тончайшие прожилки. Закончите, окрасив вазу и фон, фиолетовой и сильно разведенной синей красками.



Букет освещен слева. Поэтому правая половина гортензии погружена в полутень, где краски имеют более темный тон и почти нет белых пятен.



Натюрморт с вишнями

Цветы и фрукты соперничают друг с другом по красоте и насыщенности цвета в этой великолепной картине, которая выполнена тонкими цветовыми переходами.

Вам потребуются краски:

Цветы

Желтый кадмий, оранжевая, ализарин, кармин, фиолетовая

Горшок

Фиолетовая

Стол

Синий кобальт

Листья

Зеленая, лимонно-желтая, умбра

Фон

Зеленая, кармин

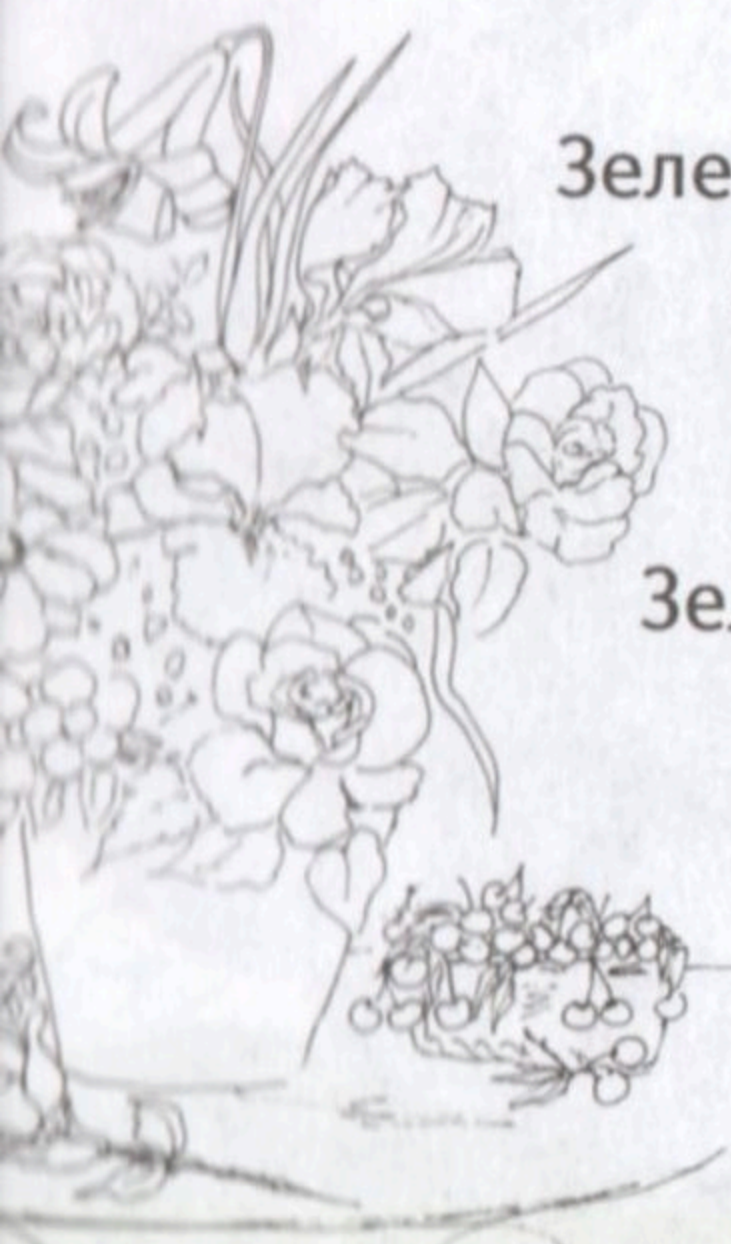
Корзина

Желтая охра

1. С помощью ксерокса увеличьте изображенный внизу слева рисунок до размеров, соответствующих формату листа акварельной бумаги плотностью 300 г/м². При помощи скотча прикрепите рисунок в центре листа, подложив под него лист копировальной бумаги. Осторожно обведите контуры рисунка заостренной палочкой или сухим острием.

2. Разведенными красками создайте переходы цвета на лепестках. Таким же образом окрасьте листья. Горшок покройте оттенками фиолетовых тонов. Стол раскрасьте сильно разведенным синим кобальтом. Закройте маскировочным средством очень светлые участки. Оставьте сохнуть.

3. На светлых участках стола нарисуйте розу, листья и корзину с вишнями. Затемните участки тени более темным оттенком доминирующего цвета или серым, полученным из сильно разведенной черной краски. Тонкой кистью прорисуйте детали: сердцевину цветов, прожилки на листьях. Закончите, создав размытый фон из сильно разбавленной смеси зеленой краски и кармина.



Яркие маки

Очень простые и очень красивые, маки появляются в первые дни весны и привносят яркие краски в зеленые просторы, которые только-только приходят в себя после зимы. Эта модель хорошо подходит для воспроизведения в технике акварели!

Вам потребуются краски:

- ↗ Маджента перманент
- ↗ Красная киноварь
- ↗ Жженая сиена
- ↗ Винзорская фиолетовая
- ↗ Золотисто-зеленая, зелень Хукера
- ↗ Оливковая зеленая
- ↗ Французский синий ультрамарин



1. С помощью ксерокса увеличьте изображенный внизу слева рисунок до размеров, соответствующих формату листа акварельной бумаги плотностью 300 г/м². При помощи скотча прикрепите рисунок в центре листа, подложив под него лист копировальной бумаги. Осторожно обведите контуры рисунка заостренной палочкой или сухим острием. Начните раскрашивать лепестки один за другим. Когда вам предстоит нарисовать два мотива, расположенных рядом, подождите, чтобы первый мотив полностью высох. В противном случае, нарисуйте лепесток который не соприкасается с предыдущим. Нанесите красную киноварь на мокрую бумагу, растягивая краску от края к середине.

2. Законченные стебли цветков или бутонов окрасьте в легкую вуаль зеленого, двигаясь в направлении роста стебля, т. е. снизу вверх. Травянистые стебли покройте оливковой зеленой краской. Соизмеряйте толщину кисти с шириной мотива, чтобы размытки получались по возможности ровными.

3. Оливково-зеленые листья оттените зеленью Хукера. Таким же образом раскрасьте бутоны, затем сердцевинки цветов золотисто-желтой краской.

4. Положите тени с левой стороны чашечек, взяв мадженту, киноварь и жженую сиену. Наконец, фон картины создайте прозрачными слоями синего, фиолетового и сиены, нанеся их на слегка увлажненную бумагу.



Розовые лилии

Если и существует королевский цветок, то это лилия, которая придает любому букету царственную пышность. На рисунке эти цветы предстают во всем великолепии и самодостаточности. Крапинки, которые легко выполнить, завершат акварель с этими чудесными цветами.

Вам потребуются краски:

- ↪ Красный ализарин
- ↪ Розовый перманент
- ↪ Фиолетовый (виндзорский) диоксидин
- ↪ Французский синий ультрамарин
- ↪ Золотисто-зеленая, зелень Хукера
- ↪ Оливковая зеленая
- ↪ Серая пейна
- ↪ Индиго
- ↪ Желтый кадмий
- ↪ Индийская желтая
- ↪ Жженая сиена

Прием вливания цвета состоит в том, чтобы распределить на влажной бумаге или на еще не высохшем красочном слое мазки более насыщенного оттенка. Чтобы краска не растекалась за пределы окрашиваемого участка, накладывайте более густую краску на менее влажную бумагу.

1. С помощью ксерокса увеличьте изображенный внизу слева рисунок до размеров, соответствующих формату листа акварельной бумаги плотностью 300 г/м². При помощи скотча прикрепите рисунок в центре листа, подложив под него лист копировальной бумаги. Осторожно обведите контуры рисунка заостренной палочкой или сухим острием. Затем слегка смочите бумагу и нанесите на лепестки очень легкую заливку синего ультрамарина, а на массу листьев – прозрачный слой золотисто-зеленой краски. Сухой кистью прорисуйте пестики и тычинки, взяв оливково-зеленую краску и желтый кадмий.

2. Мокрой кистью захватите оливково-зеленую и золотисто-зеленую краски и распределите их на затененных участках на листьях. Обратите внимание на направление мазка, раскрашивайте в направлении прожилок. По влажной бумаге еще раз покрасьте лепестки, используя прием вливания цвета и взяв для этого индийскую желтую краску и розовый перманент. Растяните краски от сердцевины к краям цветка.

3. Раскрасьте лепестки красным ализарином: накладывайте краску в основание каждого лепестка, затем растягивайте тонкой линией, следуя по направлению центральной прожилки. Оживите цвет листьев, покрыв их размытой зеленью Хукера, смешанной с оливково-зеленой краской.

4. Распределите тени на листьях при помощи золотисто-зеленой краски и жженой сиены. Очертите стебли и контуры некоторых листьев. Подчеркните тени на цветах в указанных местах, используя фиолетовую краску и индиго. Затемните сердцевину и пестики серой пейной, смешанной со жженой сиеной.



Корзина с цветами

Корзина, наполненная лилиями, васильками, ромашками и розами представляет собой очень яркий весенний букет. Кажется, что мы чувствуем ароматы этих цветов, которые прекрасно сочетаются друг с другом.

Вам потребуются краски:

- ↗ Красный кадмий
- ↗ Розовый перманент
- ↗ Фиолетовый ультрамарин
- ↗ Фиолетовый кобальт
- ↗ Синий ультрамарин
- ↗ Зелень Хукера, золотисто-зеленая
- ↗ Темно-зеленая, оливковая зеленая
- ↗ Серая пейна
- ↗ Желтый кадмий
- ↗ Лак «червонное золото»

1. С помощью ксерокса увеличьте изображенный внизу слева рисунок до размеров, соответствующих формату листа акварельной бумаги плотностью 300 г/м². При помощи скотча прикрепите рисунок в центре листа, подложив под него лист копировальной бумаги. Осторожно обведите контуры рисунка заостренной палочкой или сухим острием. Начните с нанесения первых легких слоев: желтой краски – на сердцевины цветов, розовой, синей, фиолетовой – на лепестки и зеленой – листья. Нанесите нижний слой золотисто-красной краски на корзину.

2. Не дожидаясь, пока бумага полностью высохнет, еще раз покрасьте каждый цветок более насыщенными красками. Растягивайте краски создавая цветовые переходы с помощью небольшого количества воды. Оттените каждый лепесток и сердцевины, постепенно оживляя каждый цветок и весь букет. Переходите от одного цветка к другому, не забывая об их гармоничном сочетании в общей картине.

3. Раскрасьте промежутки зеленой краской, чередуя с серой пейной и каплей фиолетовой краски. Покройте листья слоем золотисто-зеленой краски, контрастирующей с зеленью Хукера, темно-зеленой и оливково-зеленой красками, где-то больше, где-то меньше растягивая краски. На корзину положите тени неразбавленного лака «червонное золото»; осторожно покрасьте ручку корзины.

4. Выполните последние штрихи по сухой бумаге. Усильте контраст при помощи почти чистых красок, чтобы придать живость композиции. Проработайте тени, нанесенные в большей или меньшей степени размытыми серой и фиолетовой красками.



Гармония в пастельных тонах

Подбирайте цветы по одному-единственному правилу: все они должны иметь пастельные цвета. Тогда они создадут гармоничную и элегантную композицию, прозрачность которой лишь подчеркнет нежность колорита.

Вам потребуются краски:

- ↪ Синий ультрамарин
- ↪ Фиолетовый ультрамарин
- ↪ Желтая охра, темно-желтый кадмий
- ↪ Красный кадмий
- ↪ Красный ализарин
- ↪ Темно-зеленая



1. С помощью ксерокса увеличьте изображенный внизу слева рисунок до размеров, соответствующих формату листа акварельной бумаги плотностью 300 г/м². При помощи скотча прикрепите рисунок в центре листа, подложив под него лист копировальной бумаги. Осторожно обведите контуры рисунка заостренной палочкой или сухим острием. Верхний правый и нижний левый углы фона покрасьте синим ультрамарином, добавив немного фиолетового. Наносите краски отдельными мазками, чтобы получился бархатистый эффект. Левую сторону вазы окрасьте в синий цвет, затем растягивайте краску по направлению к сильно разведенной желтой охре.

2. Раскрасьте бутоны и распустившиеся цветы, создавая переходы тонов в каждом мотиве, на заранее смоченной водой бумаге, используя красный кадмий с темно-желтым кадмием и каплей красного ализарина. Поскольку это самый сложный этап работы, нужно рисовать не спеша, постепенно переходя от легких прозрачных красок к более насыщенным тонам.

3. На листья нанесите равномерный нижний слой темно-желтого кадмия, закрыв маскировочным средством тонкие полоски белой бумаги, чтобы наметить прожилки. Сверху положите темно-зеленую краску. Промежутки постройте зеленым, добавив каплю ультрамарина.

4. Усильте контрасты. Убедитесь, что контуры проведены четко и выполните последние детали. По краям добавьте несколько листьев, нарисовав их вертикально поднятой кистью. Некоторые сердцевинки прорисуйте зеленым. Промежутки между листьями слегка оттените синим.



не полностью загруженной кр...
Краска не проникает внутрь во...
и остается на поверхности, не...
структуру акварельной бумаги...
образом, получаются интересн...
фактурные эффекты, которые...
зуются для фона картины.



База с пионами

Крупный, пышный, махровый... Такие эпитеты применяются к этому прекрасному цветку, который часто затмевает собой царицу цветов – розу. Небольшой букет, составленный из пионов различных расцветок, покоряет своей изысканной простотой.

Вам потребуются краски:

- ✦ Розовый перманент
- ✦ Синий французский ультрамарин
- ✦ Прусская синька
- ✦ Фиолетовый ультрамарин
- ✦ Золотисто-зеленая, зелень Хукера
- ✦ Темно-зеленая
- ✦ Желтый кадмий
- ✦ Индийская желтая
- ✦ Серая пейна



1. С помощью ксерокса увеличьте изображенный внизу слева рисунок до размеров, соответствующих формату листа акварельной бумаги плотностью 300 г/м². При помощи скотча прикрепите рисунок в центре листа, подложив под него лист копировальной бумаги. Осторожно обведите контуры рисунка заостренной палочкой или сухим острием. Начните акварель с наиболее сложной части картины – двух пионов. Здесь требуется аккуратная и тщательная работа по растягиванию краски на каждом лепестке: нижнюю часть каждого мотива покрасьте розовым, затем постепенно создавайте переходы цвета по направлению к противоположному концу. На сердцевину цветка нанесите розовую краску с вкраплениями желтого, затем очертите черным.

2. Раскрасьте листья, один за другим. Начните с создания легкого локального цвета при помощи золотисто-зеленой краски. Как только нижняя часть рисунка высохнет, используйте смесь зелени Хукера и темно-зеленой краски. Поверх в некоторых местах положите мазки серой пейны, двигаясь в направлении роста листа. Розово-лиловые розы покрасьте смесью розовой, фиолетовой и синей красок.

3. В центре каждого из двух больших листьев нанесите неровную полосу маскировочного средства. Подождите, пока высохнет, затем покройте зеленью Хукера, оттененной каплей фиолетового. Снова дайте высохнуть, затем снимите маскировочное средство и окрасьте светлые места тонким слоем разведенной зелени Хукера. Покрасьте вазу в синий цвет.

4. Закончите акварель, раскрасив фон по влажной бумаге. Используйте синюю, желтую и розовую краски для освещенной части и более насыщенные синий, розовый и фиолетовый цвета для полутени и тени от вазы.



Patrice Levoine

Букет полевых цветов

Васильки, маки и пшеничные колосья связаны простой бечевкой из рафии. Нарисованный на листе акварельной бумаги, этот букет покажется вам таким же свежим, как только что сорванные цветы!

Вам потребуются краски:

Васильки

Синий ультрамарин,
фиолетовый

Маки

Красный кадмий
Гарансовый лак, черная
Пшеничные колосья
Желтый кадмий
Желтая охра, лимонно-желтая
Сиена

Листья

Зеленая, лимонно-желтая
Умбра

1. С помощью ксерокса увеличьте изображенный внизу слева рисунок до размеров, соответствующих формату листа акварельной бумаги плотностью 300 г/м². При помощи скотча прикрепите рисунок в центре листа, подложив под него лист копировальной бумаги. Осторожно обведите контуры рисунка заостренной палочкой или сухим острием. Закройте маскировочным средством сердцевину маков и освещенные ости колосьев.

2. Раскрасьте лепестки маков красным кадмием и гарансовым лаком. Покройте васильки синим ультрамарином, пшеничные колосья и веревку из рафии – лимонно-желтой краской и желтым кадмием. На листьях и стеблях создайте переходы тонов зеленого, лимонно-желтого и умбры. Подождите, пока краски высохнут. Снимите маскировочное средство, потерев пальцем. Еще раз прорисуйте участки тени, выделив их; используйте немного разбавленной черной краски для маков. Тычинки маков окрасьте черным, тычинки васильков – фиолетовым. Закончите венчик васильков темно-зеленой краской и умброй. На стеблях маков выполните пушок, используя разбавленную умбру.

3. Создайте фон: верхнюю часть покрасьте разбавленным синим ультрамарином, а нижнюю часть – разведенным желтым кадмием.

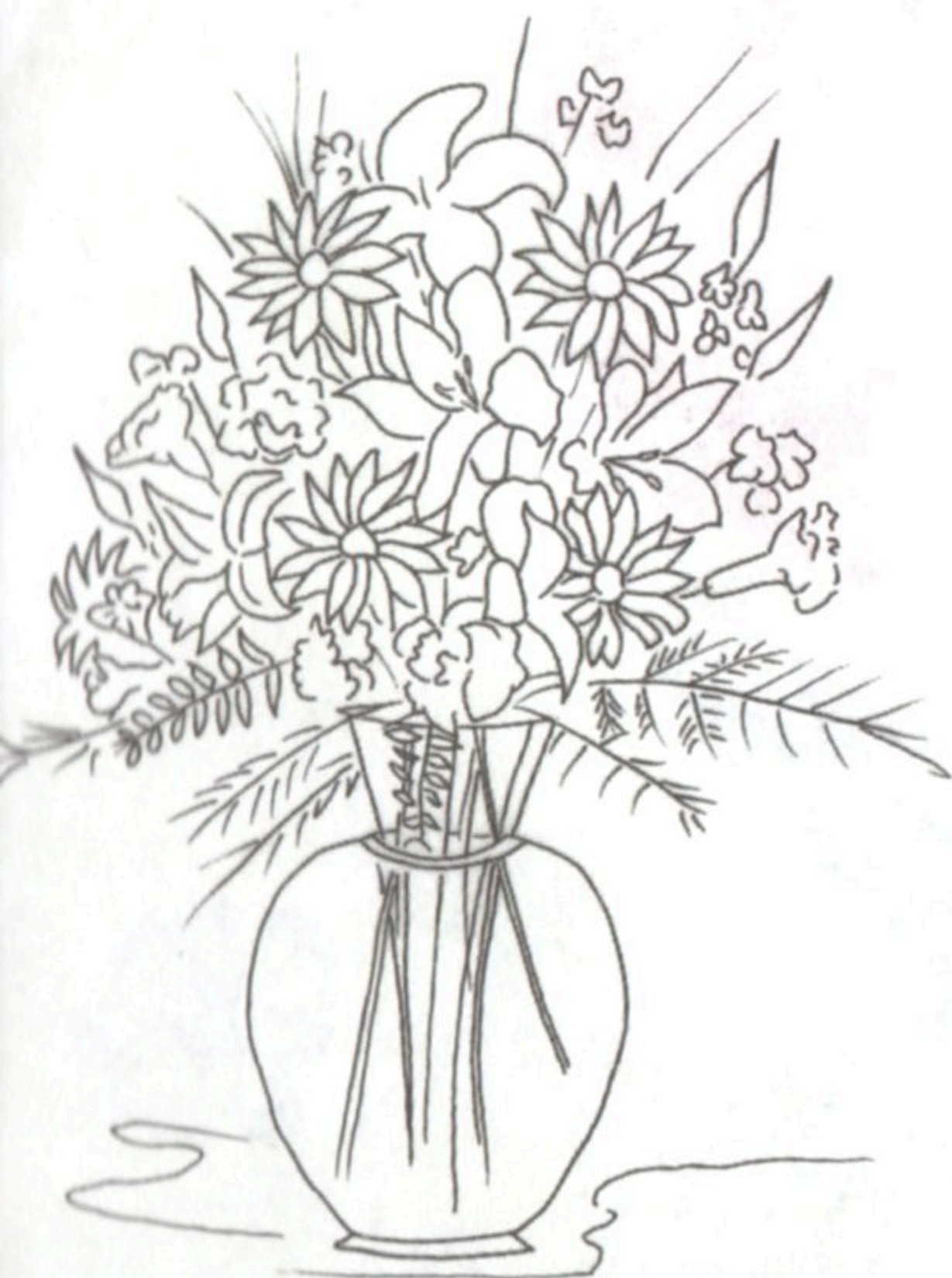


Первый букет

В верхней части букета роскошные лилии перемежаются с более скромными ромашками, что придает композиции оригинальный характер. Такое разнообразие красок в розово-желтых тонах создает несравненное великолепие!

Вам потребуются краски:

- ↪ Розовый перманент, фиолетовая виндзорская
- ↪ Фиолетовый кобальт
- ↪ Фиолетовый ультрамарин
- ↪ Французский синий ультрамарин
- ↪ Прусская синька
- ↪ Темно-зеленая
- ↪ Неаполитанская желтая, виндзорская желтая, желтый кадмий, индийская желтая, жженая сиена, жженая умбра
- ↪ Серая пейна



1. С помощью ксерокса увеличьте изображенный внизу слева рисунок до размеров, соответствующих формату листа акварельной бумаги плотностью 300 г/м². При помощи скотча прикрепите рисунок в центре листа, подложив под него лист копировальной бумаги. Осторожно обведите контуры рисунка заостренной палочкой или сухим острием. На венчики цветов нанесите нижний слой соответствующего локального цвета. Перед раскрашиванием гвоздик не забудьте закрыть маскировочным средством белые участки между завитками. Нанесите прозрачные слои желтых, синих, розовых и фиолетовых красок.

2. Сердцевины ромашек раскрасьте зеленым. Розовым перманентом нарисуйте детали на чашечках лилий. Затем зеленым и желтым покройте листья и стебли, кладя мазки в направлении роста, т. е. снизу вверх. Вазу из прозрачного стекла раскрасьте сильно разбавленной синей краской.

3. Папоротники и выступающие стебли покройте темно-зеленой краской, чередуя ее с мазками жженой сиены или серой пейны. Промежутки между цветами закрасьте жженой умброй, смешанной с каплей фиолетовой краски. Затените левую часть вазы при помощи серой пейны; осветлите освещенную часть тонким слоем разбавленной синей краски.

4. Закончите, раскрасив фон, состоящий из двух частей: левую часть в полутени покройте синим с каплей фиолетового; освещенную правую часть осветлите разведенными желтой и розовой красками.



Нежная бархатистость

Насыщенные цвета и нежные, мягкие на ощупь лепестки... Таковы анютины глазки – цветы воспоминаний и тихой ностальгии.

Вам потребуются краски:

- ☞ Фиолетовая, кармин, гарансовый лак
- ☞ Желтый кадмий, лимонно-желтая
- ☞ Черная
- ☞ Зеленая
- ☞ Индиго

Перед тем как приступить к нанесению краски, подготовьте три стаканчика с чистой водой: первый предназначен для кистей, которыми вы будете смачивать бумагу для фона рисунка; второй, воду в котором надо регулярно менять, служит для разведения красок; третий нужен, чтобы прополаскивать кисти.

1. С помощью ксерокса увеличьте изображенный внизу слева рисунок до размеров, соответствующих формату листа акварельной бумаги плотностью 300 г/м². При помощи скотча прикрепите рисунок в центре листа, подложив под него лист копировальной бумаги. Осторожно обведите контуры рисунка заостренной палочкой или сухим острием. Закройте маскировочной жидкостью участки, которые должны остаться неокрашенными – сердцевины цветов и контуры лепестков.

2. На лепестки нанесите слой гарансового лака, создавая переходы тонов от фиолетового до красного и желтого, от кармина до желтого и от фиолетового до желтого. Все краски разведите водой. Покрасьте листья темно-зеленой, почти черной краской. Часть листьев осветлите лимонно-желтым цветом. Оставьте сохнуть. Снимите маскировочную жидкость. Сделайте более насыщенную окраску цветов, покрыв их слоем более темных красок.

3. На поверхность кувшина добавьте синий индиго. Нарисуйте бледный фон сильно разбавленным желтым кадмием и нанесите немного сильно разбавленного индиго под вазой.



Цветы и плоды

Оригинальная цветочная композиция, в которой элегантно сочетаются букет из сияющих венчиков и набор аппетитных помидорчиков «черри»!

Вам потребуются краски:

Гортензия

Фиолетовая, синий ультрамарин
Синий кобальт, гарансовый лак
Желтый кадмий, умбра

Георгин

Красный кадмий, оранжевая
Желтый кадмий, кармин

Томаты «черри» Кармин

Листья, корзина и фон

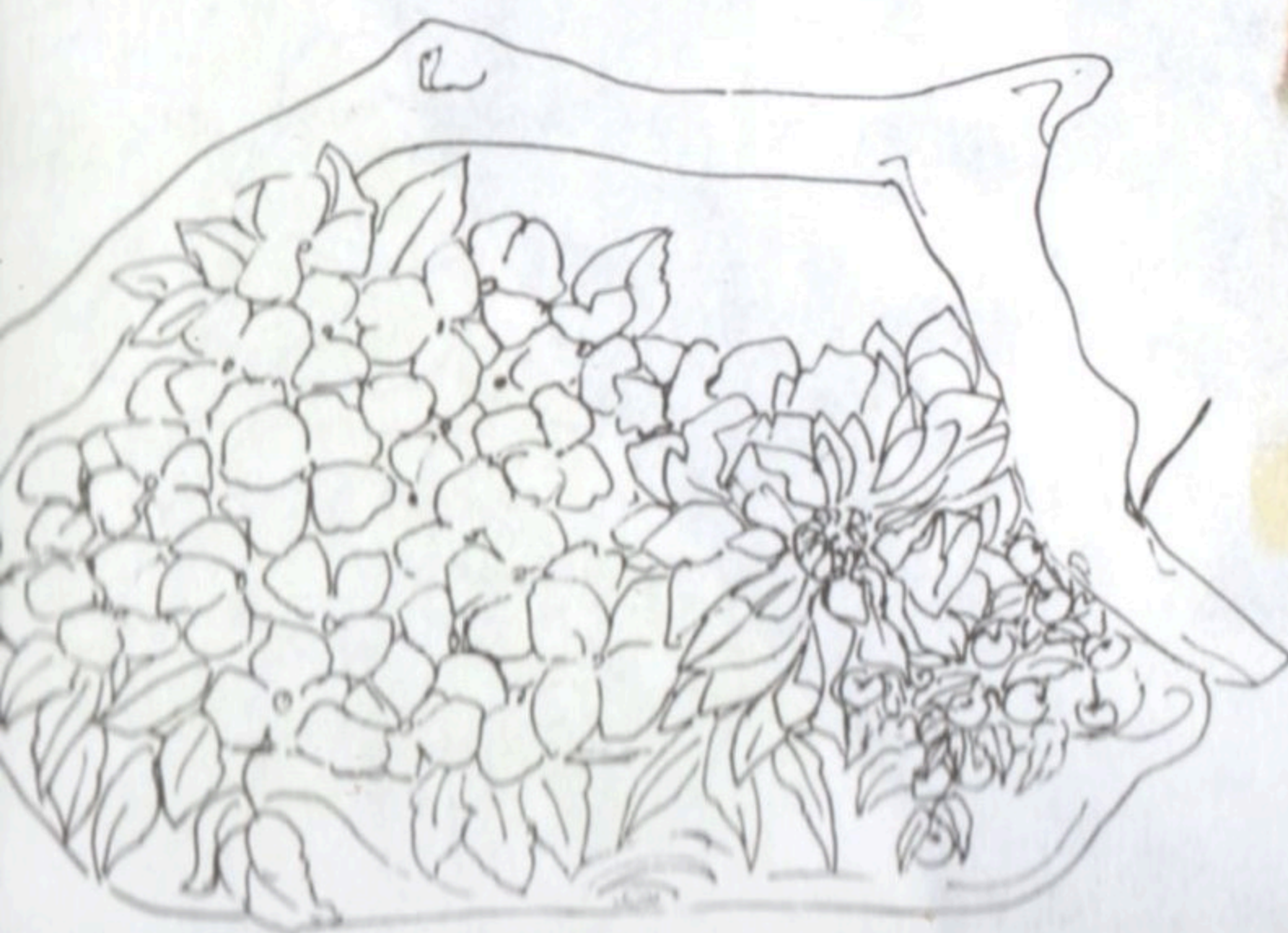
Зеленая, лимонно-желтая
Сиена, умбра, коричневый марс
Желтый кадмий, умбра, черная

Чтобы подчеркнуть разную фактуру цветочных лепестков, закройте маскировочной жидкостью участки белой бумаги, затем примените способ трех заливок (красочных слоев): первая заливка цвета общего фона; вторая – более насыщенная, чтобы определить контуры и предметы; наконец, третья – темного оттенка, чтобы прорисовать детали тонкой кистью.

1. С помощью ксерокса увеличьте изображенный внизу слева рисунок до размеров, соответствующих формату листа акварельной бумаги плотностью 300 г/м². При помощи скотча прикрепите рисунок в центре листа, подложив под него лист копировальной бумаги. Осторожно обведите контуры рисунка заостренной палочкой или сухим острием. Освещенные участки на помидорах закройте маскировочным средством. Лепестки гортензии покройте переходами от фиолетовой до синей красок, сильно разведенных водой. Некоторые лепестки окрасьте разбавленным кармином или разбавленным желтым кадмием. На лепестки георгина нанесите красную и желтую краски, создав переходы тонов.

2. Томаты раскрасьте разными оттенками кармина. Окраска листьев варьируется от зеленого, затемненного черным, до желтого кадмия. На корзине создайте градацию тонов от коричневого до черного. Прорисуйте детали лепестков более темными тонами. Тонкой кистью подчеркните прожилки и края лепестков гортензии фиолетовой краской. Сердцевину покройте желтой краской, подчеркнув черным цветом. Гарансовым лаком выделите участки тени на георгине. Закончите цветок. Темно-зеленой краской нарисуйте несколько прожилок на листьях. Выделите узелки на древесных стеблях.

3. Раскрасьте фон. Для этого окружите мотив размывкой из желтого кадмия. Умброй наметьте поверхность стола. Промежутки между лепестками и нижнюю часть томатов нарисуйте черной краской. Снимите маскировочную жидкость.



Весенний букет

Мы с нетерпением ждем весны, и появление первых цветов всегда становится праздником. Часто это простые полевые цветы, но и из них можно составить красивые букеты.

Вам потребуются краски:

- ↗ Красный кадмий
- ↗ Красный ализарин
- ↗ Розовый перманент
- ↗ Маджента перманент
- ↗ Французский синий ультрамарин
- ↗ Прусская синька
- ↗ Фиолетовый ультрамарин
- ↗ Золотисто-зеленая, зелень Хукера
- ↗ Оливковая зеленая
- ↗ Серая пейна
- ↗ Виндзорская желтая, желтый кадмий
- ↗ Оранжевый кадмий, желтая охра
- ↗ Жженая сиена



1. С помощью ксерокса увеличьте изображенный внизу слева рисунок до размеров, соответствующих формату листа акварельной бумаги плотностью 300 г/м². При помощи скотча прикрепите рисунок в центре листа, подложив под него лист копировальной бумаги. Осторожно обведите контуры рисунка заостренной палочкой или сухим острием. Наметьте детали цветов, форму вазы и тень, которую она отбрасывает. При помощи тонкой кисти закройте ромашки макировочной жидкостью. Дайте рисунку полностью высохнуть.

2. Начните раскрашивать букет с удлиненных и тонких деталей: травинок, узких листьев и колосьев. Тонкой кистью наносите умеренно разведенные водой краски, растягивая их от внутренней части по направлению к краю. Листья окрасьте зеленью Хукера, золотисто-зеленой и оливково-зеленой красками, оттенив в некоторых местах желтой охрой. Колоски нарисуйте желтой охрой и жженой сиеной. Как только эти первые детали высохнут, покрасьте некоторые промежутки между цветами прусской синькой, затемнив каплей серой пейны.

3. Раскрасьте желтые, розовые и синие цветы, нанося размытые краски (красный кадмий, розовый перманент, синий ультрамарин, мадженту, прусскую синьку, виндзорскую желтую, желтый и оранжевый кадмий) легкими и свободными мазками: лепестки наметьте концом кисти. Для венчиков из золотых шариков используйте легкие переходы желтого цвета.

4. Снимите маскировочное средство, затем окрасьте сердцевины ромашек желтой краской и желтой охрой, а лепестки – серой пейной. Покройте вазу прозрачными переходами тонов фиолетового, синего и серого с добавлением красного ализарина; осветлите каплей желтой охры. Наметьте лепестки вокруг вазы. Закончите, изобразив тени серой пейной и фон фиолетовой краской, добавив немного желтого.



Пионы в горшке

Несомненно, без пионов в коллекции букетов не обойтись! Здесь они представлены в розово-оранжевой гамме, что придает им необычный, но весьма элегантный вид. Постарайтесь сделать акцент на прозрачности акварели!

Вам потребуются краски:

- ↗ Золотисто-розовая
- ↗ Красный ализарин
- ↗ Темно-зеленая
- ↗ Виндзорская зелено-синяя
- ↗ Темно-синий кобальт
- ↗ Черная слоновая кость
- ↗ Желтая охра
- ↗ Окись хрома
- ↗ Жженая умбра



1. С помощью ксерокса увеличьте изображенный внизу слева рисунок до размеров, соответствующих формату листа акварельной бумаги плотностью 300 г/м². При помощи скотча прикрепите рисунок в центре листа, подложив под него лист копировальной бумаги. Осторожно обведите контуры рисунка заостренной палочкой или сухим острием. Затем расположите на бумаге цветы пиона, набросав их в свободной манере, один за другим, повторяя форму и контур каждой лепестка. Используйте смеси золотисто-розовой краски и красного ализарина, чередующегося с пятнами темно-зеленой краски, чтобы наметить тени. По своему усмотрению закройте некоторые участки маскировочной жидкостью, как показано на рисунке внизу.

2. Теперь создайте фон положив более густую краску в центре и полупрозрачный слой ближе к краям картины. Промежутки между цветами и листьями раскрасьте темно-синим кобальтом, добавив каплю черной краски. Часть рисунка, расположенную над горшком, покрасьте виндзорской зелено-синей краской. Такой же цвет нанесите первым слоем по краям рисунка, оттенив синим кобальтом в нескольких местах.

3. Горшок покройте разведенной золотисто-розовой краской, поверх нанесите слой желтой охры. Закройте полосы белой бумаги, чтобы изобразить освещенные светом участки. После того, как акварель высохнет, набросайте силуэты листьев на втором плане, используя оттенки синего с добавлением капли черной или зеленой красок.

4. Закончите рисовать листья, накладывая все более темные слои зеленых красок. Выделите и углубите тени при помощи жженой умбры и желтой охры – на уровне горшка и центрального пиона.

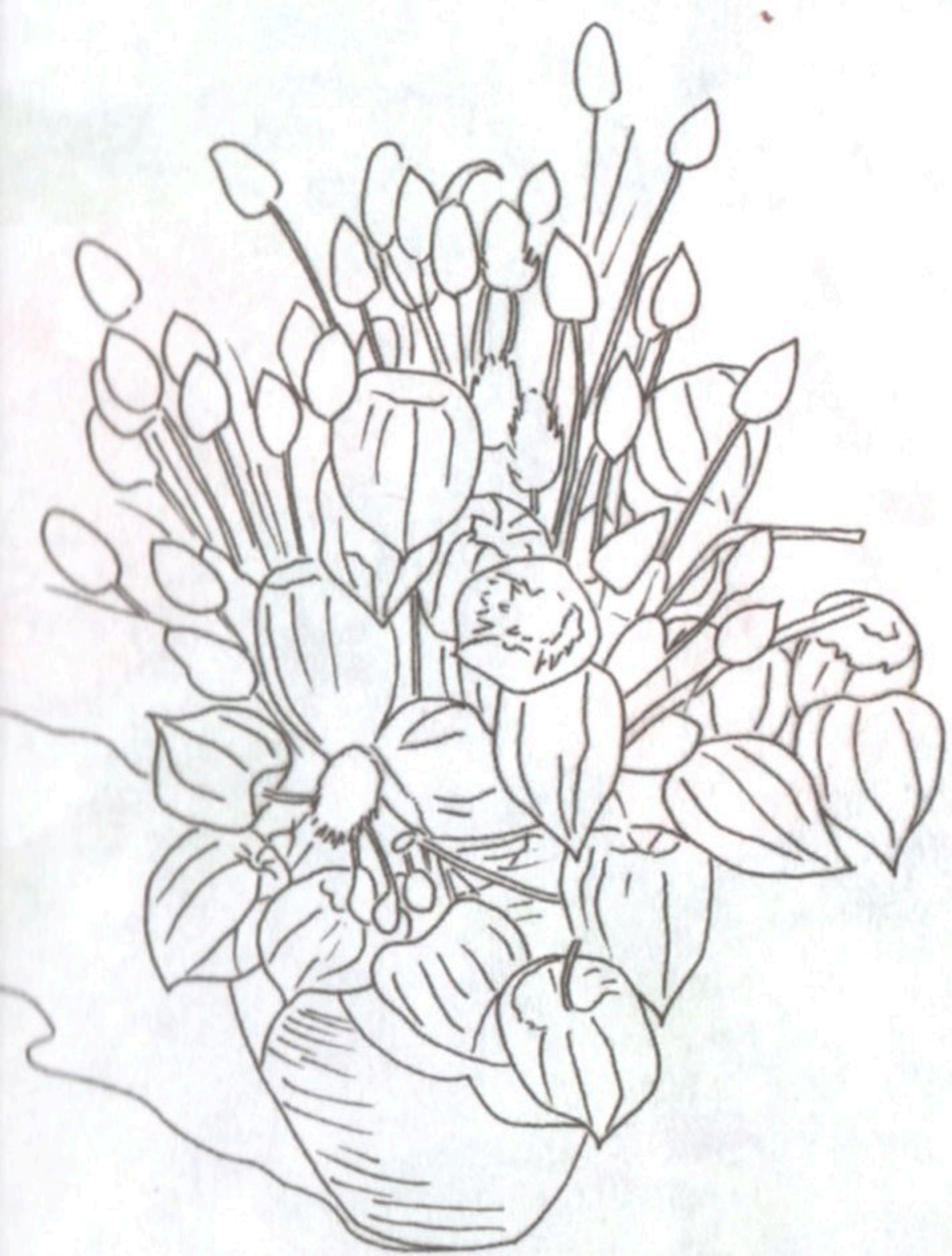


ИЗЫСКАННЫЙ БУКЕТ

Перед нами необычный цветок, цвет которого весьма оригинален. Кажется, этот красивый букет пылает под лучами заходящего солнца. Его плюмажи образуют гармоничную композицию, которая напоминает как о зиме, так и о лете.

Вам потребуются краски:

- ↗ Синий ультрамарин
- ↗ Черная слоновая кость
- ↗ Красный кадмий
- ↗ Оранжевый кадмий
- ↗ Желтый кадмий
- ↗ Жженая сиена
- ↗ Желтая охра



1. С помощью ксерокса увеличьте изображенный внизу слева рисунок до размеров, соответствующих формату листа акварельной бумаги плотностью 300 г/м². При помощи скотча прикрепите рисунок в центре листа, подложив под него лист копировальной бумаги. Осторожно обведите контуры рисунка заостренной палочкой или сухим острием. Закройте плюмажи слоем маскировочной жидкости. Оставьте сохнуть. Затем раскрасьте горшок сильно разведенной желтой охрой, затемненной черной слоновой костью и каплей ультрамарина. Промежутки между цветами и тень от букета покройте ультрамарином с добавлением черного и нанесите нижний слой синей краски по краям рисунка.

2. Подождите, пока высохнет фон, и осторожно снимите маскировочную жидкость, стараясь не повредить поверхность бумаги. Затем окрасьте «фонарики» переходами тонов, используя красный кадмий, оранжевый кадмий и желтый кадмий. Продвигайтесь постепенно, создавая оттенки и маскируя края цветов и листьев по своему усмотрению.

3. Продолжайте работу над «фонариками», создавая переходы цвета. Затем по непросохшей бумаге жженой умброй распределите тени. Смягчите контрасты и постарайтесь сохранить белые участки бумаги.

4. Покройте плюмаж размытой желтой краской. По влажной бумаге нанесите более темные тона той же краски, добавив черную слоновую кость. В глубине обозначьте тени при помощи ультрамарина. Наконец, создайте тени на горшке, положив короткие параллельные мазки на его поверхность.



Пейзаж с фонтаном

Когда солнце печет, а температура достигает максимума, цветы в горшках и на жардиньерках не вянут благодаря живительной свежести фонтана.

Вам потребуются краски:

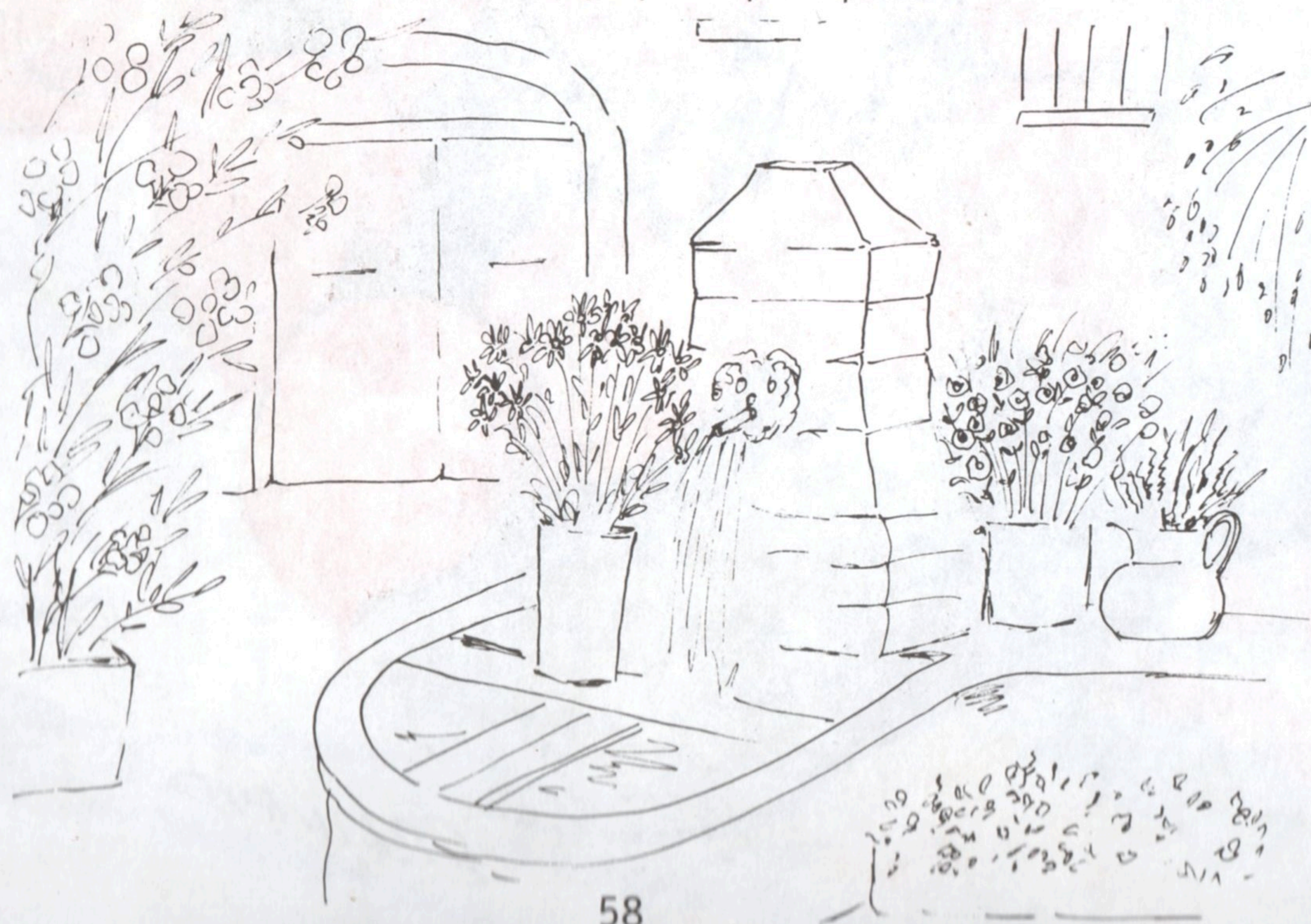
- ↗ Желтая охра
- ↗ Желтый кадмий
- ↗ Лимонно-желтая
- ↗ Кармин, розовая
- ↗ Фиолетовая
- ↗ Темно-зеленая
- ↗ Красная охра, умбра
- ↗ Синяя индиго
- ↗ Черная

Когда вы рисуете цветы акварелью, в конце работы рекомендуется смягчить контуры деталей, находящихся на первом плане. Действительно, краски фона, которые наносятся в последнюю очередь, часто наплывают на цветы на переднем плане. Чтобы смягчить эти наплывы, используйте ватные палочки.

1. С помощью ксерокса увеличьте изображенный внизу слева рисунок до размеров, соответствующих формату листа акварельной бумаги плотностью 300 г/м². При помощи самоклеящейся ленты прикрепите рисунок в центре листа, подложив под него лист копировальной бумаги. Осторожно обведите контуры рисунка заостренной палочкой или сухим острием.

2. Маскировочным средством закройте участки, которые должны оставаться светлыми: отдельные участки на заднем плане, пятна на двери, а также блики на воде. Смочите бумагу водой и нарисуйте фонтан желтой охрой и желтым кадмием. Покройте стены переходами оттенков желтого кадмия, начав с одного края рисовать более темным оттенком краски. Постепенно разводите краску, смачивая кисть в чистой воде до тех пор, пока раствор не станет бесцветным. Раскрасьте горшки и цветы на жардиньерке, как показано на эскизе на соседней странице. Вода окрашивается в зеленый и желтый цвета. Все используемые краски сильно размыты. Оставьте сохнуть.

3. Снимите маскировочную жидкость, потерев пальцем или чистым ластиком. Раскрасьте лавр в розовый цвет, нанеся заливку кармином, чтобы очертить цветы, и темно-зеленую краску вместе с умброй, чтобы набросать листья. Раскрасьте подсолнухи темным желтым кадмием. Для роз используйте кармин, а для лаванды – три краски (розовую, фиолетовую, индиго). Выделите участки тени при помощи умбры и черной краски.



РОЗОВЫЙ ДОЖДЬ

Множество роз, вьющихся по садовой арке, живописно свисают, напоминая акварель импрессионистов, освещенную нежным золотистым светом.

Вам потребуются краски:

- ↗ Красный ализарин
- ↗ Красный кадмий
- ↗ Лимонно-желтая
- ↗ Желтый кадмий
- ↗ Натуральная умбра
- ↗ Жженая сиена
- ↗ Темно-зеленая
- ↗ Изумрудно-зеленая
- ↗ Ультрамарин
- ↗ Черная

1. С помощью ксерокса увеличьте изображенный внизу слева рисунок до размеров, соответствующих формату листа акварельной бумаги плотностью 300 г/м². При помощи скотча прикрепите рисунок в центре листа, подложив под него лист копировальной бумаги. Осторожно обведите контуры рисунка заостренной палочкой или сухим острием.

2. Свободными широкими мазками сделайте набросок цветов. Оставьте сердцевину желтой. Раскрасьте листья зеленой краской, разнообразными оттенками от темно-зеленого до изумрудно-зеленого. Прорисуйте ветки вьющейся розы. Затем нарисуйте стойки арки натуральной умброй, добавив разбавленной черной краски. Скамью покрасьте разбавленной черной краской, а подушки – разбавленным ультрамарином. Оставьте сохнуть.

3. Чистой водой смочите бумагу на участках фона. Начните раскрашивать с середины. Нанесите смесь лимонно-желтой и сильно разбавленной темно-зеленой красок. Нарисуйте фигурку человека сильно разбавленными красками (жженой сиеной, натуральной умброй). Продолжайте раскрашивать фон, положив на бумагу немного разбавленного ультрамарина слева. Изобразите тени от скамьи и камни на садовой дорожке. Оставьте сохнуть, затем дорисуйте тонкие стебли на арке и зеленые растения.

Светлые прозрачные лессировки наполняют эту акварель нежным светом.



Пылающий куст

Легкая бабочка порхает над пышным кустом роз, покрытым яркими, словно горящими на солнце цветами, которые наполняют картину теплым насыщенным светом.

Вам потребуются краски:

- ↗ Красный кадмий
- ↗ Желтая охра, лимонно-желтая
- ↗ Желтый кадмий
- ↗ Темно-зеленая
- ↗ Изумрудно-зеленая
- ↗ Черная
- ↗ Жженая сиена
- ↗ Натуральная умбра
- ↗ Синий ультрамарин
- ↗ Серая пейна

1. С помощью ксерокса увеличьте изображенный внизу слева рисунок до размеров, соответствующих формату листа акварельной бумаги плотностью 300 г/м². При помощи скотча прикрепите рисунок в центре листа, подложив под него лист копировальной бумаги. Осторожно обведите контуры рисунка заостренной палочкой или сухим острием. Создайте градицию цвета на лепестках, используя красный кадмий и разбавляя его водой в разных пропорциях. Сердцевины цветов нарисуйте желтым кадмием.

2. Листья раскрасьте зеленой краской: темно-зеленой, темно-зеленой + лимонно-желтой, темно-зеленой + изумрудной. Ветки нарисуйте желтой охрой и жженой сиеной. На крылья бабочки нанесите сильно разведенную лимонно-желтую краску, на тельце – натуральную умбру. Оставьте сохнуть.

3. Тонкой кистью прорисуйте тычинки красным кадмием. Нарисуйте прожилки на лепестках чистым красным кадмием. Прожилки на листьях проведите сильно разведенной черной краской и темно-зеленым (зеленой краской, смешанной с каплей черной).

4. Раскрасьте фон по предварительно смоченной водой бумаге. Начните с неба, взяв сильно разведенную синюю краску, продолжайте зеленой, красной, серой красками, все они должны быть сильно разбавлены водой. Закончите, наметив серые листья в глубине, и положите несколько серых мазков на центральную часть картины.



Сияние акварели точно воспроизводит нарядную бархатистость лепестков розы. Однако, одного слоя краски, даже с разными оттенками, недостаточно для того, чтобы передать блеск и глубину цвета. Поэтому смело наносите несколько тончайших лессировок, благодаря которым композиция приобретет сияние и блеск.



УДК 744
ББК 74.100.5
Б 90

LES FLEURS A L'AQUARELLE ROSES, BOUQUETS, PAYSAGES

БУКЕТЫ ЦВЕТОВ Рисуем акварелью

Перевод с французского

Ответственный редактор *Е. Зуевская*

Сдано в печать 25.03.11.
Формат 70 x 100 1/16. Печ. л. 4,0.
Печать офсетная. Бумага офсетная.
Тираж 3000 экз. Заказ № 309

Издательская группа «Контэнт».
123298, Москва, ул. Маршала Бирюзова,
д. 1, корп. 1А, офис 15.
Телефон/факс: (499) 943-03-84
E-mail: info@content-publish.ru

Налоговая льгота – общероссийский классификатор
продукции ОК-005-93, том 2; 953000 – книги, брошюры.

ISBN 978-5-91906-088-8 (русск.)
ISBN 978-2-35355-027-2 (франц.)

Original edition published in French under the title of «FLEURS À L'AQUARELLE».

Copyright © 2011 Editions ESI.

All rights reserved.

© Перевод и издание на русском языке
Издательская группа «Контэнт», 2011.

Никакая часть издания не может быть воспроизведена, использоваться в любой множительной системе или передаваться в любой форме и любыми средствами: электронными, механическими, фотокопировальными, записывающими и другими – в коммерческих целях без предварительного письменного разрешения издателя.

Отпечатано в России.