

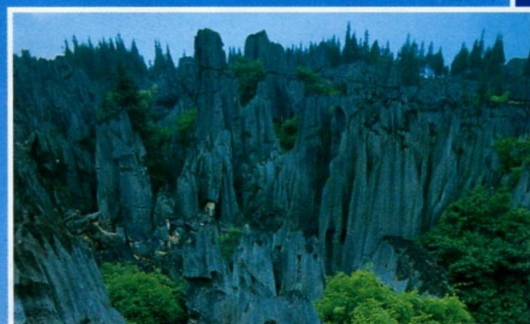
АТЛАС

ЦЕЛЫЙ МИР В ТВОИХ РУКАХ

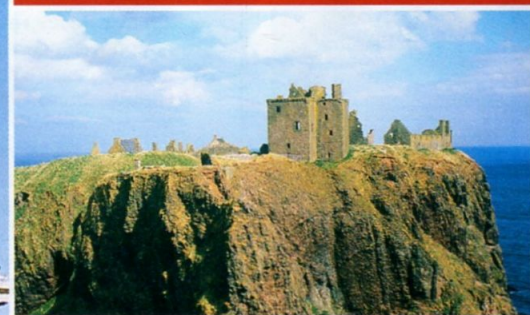
Барселона Город Гауди



4



ЮНЬНАНЬ



ШОТЛАНДИЯ

ОГНЕННАЯ ЗЕМЛЯ

БРАЗИЛИЯ

ИНДИЙСКИЙ ОКЕАН

ISSN 2075-0536

00004 >



9 772075 053779

AGOSTINI

АТЛАС

ЦЕЛЫЙ МИР В ТВОИХ РУКАХ

НОМЕР 4. СОДЕРЖАНИЕ

БРАЗИЛИЯ:

Природа щедро одарила эту крупнейшую страну Южной Америки. Однако неумеренная эксплуатация природных богатств Бразилии грозит исчезновением уникальным тропическим лесам Амазонии.

ОГНЕННАЯ ЗЕМЛЯ:

Затерянный у южной оконечности Американского материка архипелаг до сих пор остается одним из самых малонаселенных мест на Земле.

ИНДИЙСКИЙ ОКЕАН:

На просторах самого теплого океана нашей планеты лежит множество островов — от огромного Мадагаскара до крохотных коралловых атоллов.

ЮНЬНАНЬ:

Эта юго-западная провинция Китая — одна из самых милитаризованных территорий страны. Многие районы Юньнани до сих пор закрыты для иностранцев.

ЕГИПЕТ:

Родина древнейшей цивилизации, памятники которой привлекают в Египет миллионы туристов, сегодня по праву занимает место одного из лидеров арабского мира.

НИЛ:

Длиннейшая река Африки, которая служит источником жизни для большинства населения Египта и Судана.

СТАМБУЛ:

Бывшая столица трех великих империй, Стамбул сегодня — самый космополитичный город мусульманского мира.

СЕВЕРНЫЙ КАВКАЗ:

Нигде в России вы не найдете такого разнообразия природных ландшафтов удивительной красоты. К сожалению, в последние годы Северный Кавказ чаще упоминается в связи с очередным террористическим актом.

ШОТЛАНДИЯ:

Это край суровых гор и холодных озер. Стоит ли удивляться, что шотландцы славятся своим упорством — они до сих пор не могут смириться с тем, что почти тысячу лет назад их король принес вассальную присягу Англии.

САУДОВСКАЯ АРАВИЯ:

Во всем мире принято ассоциировать эту страну с нефтью — здесь сосредоточено более четверти мировых запасов этого сырья. Но для мусульман Саудовская Аравия — прежде всего место, где родился пророк Мухаммед и был создан ислам.

БАРСЕЛОНА:

Этот город, по легенде, основал греческий герой Геракл. Видимо, от него жители Барселоны унаследовали стойкость, с которой они защищают свою культурную самобытность.

«АТЛАС. Целый мир в твоих руках»

Выпуск №4, 2010
Еженедельное издание

РОССИЯ

Издатель и учредитель:

ООО «Де Агостини», Россия

Юридический адрес:

125315, г. Москва, Ленинградский пр-т,

72 стр. 4, этаж 3, офис 3

Письма читателей по данному адресу не принимаются.

www.deagostini.ru

Генеральный директор:

Николаос Скилакис

Главный редактор:

Анастасия Жаркова

Финансовый директор:

Наталья Василенко

Коммерческий директор:

Александр Якутов

Менеджер по маркетингу:

Юлия Лапшина

Менеджер по продукту:

Михаил Ткачук

Свидетельство о регистрации средства массовой информации в Федеральной службе по надзору в сфере связи и массовых коммуникаций
ПИ № ФС 77-35567 от 5 марта 2009 г.

Для заказа пропущенных номеров и по всем вопросам, касающимся информации о коллекции, обращайтесь по телефону бесплатной «горячей линии» в России:

8-800-200-02-01

Адрес для писем читателей:

Россия, 170100, г. Тверь, Почтамт, а/я 245,

«Де Агостини», «Атлас. Целый мир в твоих руках»

Пожалуйста, указывайте в письмах свои контактные данные для обратной связи (телефон или e-mail).

Распространение: ЗАО «ИД Бурда»

УКРАИНА

Издатель и учредитель:

ООО «Де Агостини Паблшинг», Украина

Юридический адрес:

04107, г. Киев, ул. Лукьяновская, д. 11

Генеральный директор: Екатерина Клименко

Свидетельство о государственной регистрации печатного СМИ Министерства юстиции Украины
КВ № 15131-3703Р от 30.04.2009 г.

Для заказа пропущенных номеров и по всем вопросам, касающимся информации о коллекции, обращайтесь по телефону бесплатной «горячей линии» в Украине:

8-800-500-8-400

Адрес для писем читателей:

Украина, 01033, г. Киев, а/я «Де Агостини»,

«Атлас. Целый мир в твоих руках»

Украина, 01033, м. Київ, а/с «Де Агостіні»

БЕЛАРУСЬ

Импортер и дистрибьютор в РБ:

ООО «РЭМ-ИНФО», г. Минск, пер. Козлова, д. 7г,

тел.: (017) 297-92-75

Адрес для писем читателей:

Республика Беларусь, 220037, г. Минск, а/я 221,

ООО «РЭМ-ИНФО», «Де Агостини»,

«Атлас. Целый мир в твоих руках»

КАЗАХСТАН

Распространение:

ТОО «КГП «Бурда-Алатау Пресс»

Рекомендуемая цена:

59 руб., 9.90 грн., 4900 бел. руб., 250 тенге

Издатель оставляет за собой право увеличить

рекомендуемую цену выпусков.

Издатель оставляет за собой право изменять

последовательность номеров и их содержание.

Печать: OGDA, Италия

Тираж: 300 000 экз.

© 2010 ООО «Де Агостини»

ISSN 2075-0536

Информация к иллюстрациям:

Бразилия: Maps: Graphica. Pict.: Fotogram-Stone —

R. Koskas, Explorer — W. et D. McIntyre, Explorer —

F. Grohier.

Огненная Земля: Maps: Graphica. Pict.: H. Ruiz /

Hoacui G. Carde / Explorer.

Индийский океан: Maps: Graphica. Pict.: P. Cade /

Fotogram-Stone A. Degon.

Юньнань: Maps: Graphica. Pict.: J. Paoli / Hoacui Y. Layma /

Explorer R. Gardette / Explorer.

Египет: Maps: Graphica. Pict.: S. Fiore — Explorer,

Sylvain Grandadam — Explorer, H. Ruiz — Hoacui.

Нил: Maps: Graphica. Pict.: Explorer — Veiller Henri,

Explorer — Fiore Sylvio Explorer — S. Grandadam.

Стамбул: Maps: Graphica. Pict.: Fotogram-Stone — H. Sitton,

Fotogram-Stone — H. Sitton.

Северный Кавказ: Maps: © Федеральное агентство геоде-

зии и картографии © ФГУП «ГОСГИСЦЕНТР».

Шотландия: Maps: Graphica. Pict.: Fotogram-Stone —

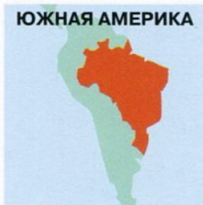
M. A. Leman, Fotogram-Stone — Ed. Pritchard, Fotogram-Stone.

Саудовская Аравия: Maps: Graphica. Pict.: Fotogram-

Stone — H. Camille, Hoa-qui — Stockshooter.

Барселона: Maps: Graphica. Pict.: Oliver Benn, Fotogram-

Stone — E. Valentin, Hoa-qui.



БРАЗИЛИЯ

Крупнейшая страна
Южной Америки



Водопады Игуасу на бразильско-аргентинской границе — одно из великолепнейших чудес природы Бразилии. Неподалеку от места слияния рек Игуасу и Парана мощные потоки воды с грохотом низвергаются с высоты 75 м.

ДОСТОПРИМЕЧАТЕЛЬНОСТИ

- Равнина Амазонки.
- Города Белен и Манаус.
- Колониальные города Натал, Олинда, Ресифи и Баия.
- Рио-де-Жанейро с горой Сахарная Голова и районом Копакабана.
- Водопады Игуасу и национальный парк «Пантанал».
- Уникальная по своей архитектуре столица страны Бразилиа.

ПОЛЕЗНАЯ ИНФОРМАЦИЯ

- Название «Бразилия», вероятнее всего, происходит от словосочетания *raui brazil*, что означает «сандальное дерево». Португальцы в массовом порядке вывозили его в Европу. Иногда название страны также связывают с мифическим островом Бразил.
- Рио-де-Жанейро знаменит на весь мир своими школами самбы. Первая из них была открыта в 1929 году, а в 1935 году состоялся первый фестиваль танца самба.
- В Бразилии насчитывается от 7 до 9 млн беспризорных детей, которые живут попрошайничеством, воровством и проституцией.

ЭКОНОМИКА

Сельское хозяйство:

кофе (крупнейший производитель в мире), сахар, какао, кукуруза, рис, производство говядины.

Полезные ископаемые:

железо, марганец, золото, алмазы, другие драгоценные камни, нефть.

Промышленность: автомобилестроение, авиастроение, судостроение, пищевая, химическая, фармацевтическая, электроника.

БЛЕСК И НИЩЕТА ГИГАНТА

Еще недавно Бразилии прочили место одного из лидеров мировой экономики. Однако груз нерешенных социальных проблем ставит под сомнение возможность для крупнейшей страны Южной Америки претендовать на эту позицию.

14 апреля 1500 года португальский мореплаватель Педру Альварес Кабрал, пытавшийся попасть в Индию, стал первооткрывателем Бразилии. Именно он положил начало 300-летнему колониальному владычеству Португалии, освободиться от которого Бразилия сумела лишь в 1822 году, став вначале независимым королевством, а в 1889 году — федеративной республикой. После Второй мировой войны, в годы правления президентов Жуселину Кубичека, избранного от социал-демократической партии, и его преемника Жаниу Куадроса, страна переживала

период мощного экономического подъема. Но в 1964 году этот этап закончился реакционным переворотом, и последующие два десятилетия Бразилия страдала от жестокой военной диктатуры. Несмотря на то что в 1985 году демократия в стране была восстановлена, экономический хаос и нищета никуда не исчезли. Вводя в обращение все новые денежные единицы, правительство пыталось обуздать гиперинфляцию, составлявшую несколько тысяч процентов в год. Успеха удалось достичь лишь в 1994 году, после осуществления плана «Реал». До самого

недавнего времени экономика Бразилии бурно развивалась, в страну текли иностранные инвестиции. Но одновременно примерно шестая часть населения Бразилии не умела ни читать, ни писать, а те, кого не затронул экономический бум, по-прежнему строили из мусора жалкие лачуги на окраинах мегаполисов Сан-Паулу, Рио-де-Жанейро, Сальвадор и Ресифи. Мировой кризис сильно повлиял на экспортно ориентированную экономику Бразилии, а массовая бедность затрудняет переориентацию промышленности на внутренний рынок.



СТРАНА ПРОТИВОРЕЧИЙ

Природа щедро одарила Бразилию: она дала этой стране плодородные земли, богатые залежи полезных ископаемых, прекрасные пляжи и веселых жизнерадостных людей. Но социальное расслоение остается вопиющим, а природа вынуждена отступать под натиском цивилизации.

Гигантские фазенды размером с территорию Люксембурга в Бразилии соседствуют с такими городами, как Ресифи, на две трети состоящими из ветхих лачуг. Районы трущоб — фавелы — постоянный источник преступности, уровень которой настолько высок, что порой доходит до настоящей войны между бандами и полицией. Самая высокая плотность населения отмечается в Рио-де-Жанейро и Сан-Паулу. Эти крупнейшие города Бразилии не имеют себе равных в стране по уровню развития промышленности, торговли, сферы обслуживания и культуры. В восточном штате Баия в связи с преобладанием там чернокожего населения до сих пор значительную роль играют африканские культовые обряды и верования. А немецкая община,

живущая среди хвойных лесов на самом юге страны, сохранила свою национальную самобытность и до сих пор празднует традиционный Октоберфест с пивом и квашеной капустой. Самая крупная природная драгоценность Бразилии — это Амазония. Величественные тропические леса несравненной красоты пока еще покрывают до 40% территории страны. Но под натиском беспощадной экспансии со стороны лесозаготовительных и горнодобывающих компаний площади лесных массивов год от года стремительно сокращаются.

* КЛИМАТ

Сильно различается по мере продвижения с севера на юг: тропический в Амазонской низменности и континентальный на юге страны.

ЦИФРЫ

Площадь: 8,5 млн км².
Население: 190,3 млн человек.
Плотность населения: 22 человека на км².
Прирост населения: 0,87% в год.
Крупнейшие города: Сан-Паулу (с пригородами около 19 млн человек), Рио-де-Жанейро (6 млн), Белу-Оризонти (2,4 млн).
Высочайшая точка: Пико-да-Неблина (3014 м).
Протяженность границ: 15 700 км.
Побережье: 7400 км.

ОБЩИЕ СВЕДЕНИЯ

Официальное название страны: Федеративная Республика Бразилия.
Территориально-административное деление: 26 федеральных штатов и 1 столичный федеральный округ (Бразилиа).
Укрупненное административное деление: 5 федеральных территорий.
Столица: Бразилиа (2,2 млн жителей).
Язык: португальский.
Национальная валюта: реал (с 1994 г.).
Религии: католицизм (89%), протестантизм (7%).
Крупнейшие реки: Амазонка (самая полноводная река на Земле), Парана, Сан-Франсиску.
Важнейшие порты: Сантус, Белен, Форталеза, Манаус, Порту-Алегри, Ресифи, Рио-де-Жанейро, Салвадор.



ОГНЕННАЯ ЗЕМЛЯ

Архипелаг на краю земли



Магелланов пролив отделяет архипелаг Огненная Земля от южноамериканского континента. Эта островная группа является одной из наиболее безлюдных областей мира.

ДОСТОПРИМЕЧА- ТЕЛЬНОСТИ

- Города Порвенир, Ушуайя и Пуэрто-Уильямс.
- Национальные парки Огненная Земля и Альберто-де-Агостини.
- Перелетные птицы в бухте Сан-Себастьян.

КЛИМАТ

Океанический, прохладный. Сильные ветры. Средняя температура января — +14°C, июля — +4°C.

ПОЛЕЗНАЯ ИНФОРМАЦИЯ

- Пролив Бигля получил название по имени корабля, на котором совершал плавание Чарльз Дарвин. В 1830 году знаменитый англичанин проводил на Огненной Земле важные исследования, которые легли в основу эволюционной теории.
- Путешественники, чей путь по Трансамериканскому шоссе заканчивается на Огненной Земле, могут увековечить свои имена на самой южной стоянке мира на специальной доске.
- Ушуайя, одно из немногих крупных поселений на Огненной Земле, является самым южным городом мира. В течение полугодия на юге Огненной Земли господствует день: темно здесь лишь пять часов в сутки.

ЦИФРЫ

Площадь: 73 753 км² (площадь самого крупного острова — 47 000 км²).
Население: 251 000 человек.
Плотность населения: 3,4 человека на км².
Высочайшая точка: гора Йоган (2469 м).
Длина Магелланова пролива: 580 км.

ЗАТЕРЯННАЯ ЗЕМЛЯ

Огненная Земля не является стратегически важной точкой на карте мира. Только в XVI веке и в 1978–1979 годах, во время аргентино-чилийского конфликта, архипелаг обретал международное значение.

Великий мореплаватель Фернан Магеллан во время своего первого кругосветного путешествия в 1520 году не только открыл позже названный в его честь пролив, соединяющий Атлантику с Тихим океаном, но и дал название архипелагу, расположенному к югу от южноамериканского материка. Костры индейцев, постоянно горевшие на островах, он принял за вулканические жерла и назвал архипелаг Огненной Землей. В конце XVI века сэр

Фрэнсис Дрейк по приказу английской короны отправился на Огненную Землю и обнаружил, что остров не является, как было принято считать, единым целым с Южным материком. С тех пор на всех картах мира Огненную Землю стали обозначать как остров. Вслед за англичанами здесь обосновались испанцы, построившие первое поселение в Магеллановом проливе — город Ушуайя. Его название на языке индейцев означает «город в глубине бухты». Современная

Ушуайя до сих пор остается одним из немногих крупных поселений на архипелаге. В конце 70-х годов XX века между Чили и Аргентиной возник конфликт из-за территориальных притязаний на пролив Бигля, который отделяет главный остров архипелага от южных островов с мысом Горн и служит границей между государствами. Однако благодаря посредничеству Ватикана войны удалось избежать.



Город Ушуайя состоит в основном из таких щитовых домиков.

ДИКИЙ ЮГ АМЕРИКИ

Несмотря на то что за последние 25 лет население архипелага выросло в несколько раз, на этой южной оконечности американского континента проживает только 3,4 человека на км².

Огненная Земля — это не только название острова. Так называется весь архипелаг, в состав которого помимо главного острова входит огромное количество маленьких островков, расположенных недалеко от берегов Патагонии на южном краю Америки. От материка Огненную Землю отделяет Магелланов пролив — один из важнейших, но вместе с тем и опаснейших морских путей мира. Он соединяет Атлантический океан с Тихим, позволяя морякам избежать чрезвычайно опасного плавания вокруг мыса Горн. Территория Огненной Земли поделена между двумя государствами. Аргентине принадлежит южная часть главного острова, на которой расположен национальный парк Огненная Земля, все остальное относится к владениям Чили. На севере Огненной Земли растительный мир мало чем отличается от растительности Патагонии, дальше к югу ландшафт становится

все более скудным. Горные вершины системы Кордильер (некоторые из них достигают высоты 2500 м) покрыты ледниками. Из-за прохладного климата и обильных осадков Огненную Землю трудно назвать курортным уголком, но, несмотря на не слишком благоприятные погодные условия, на эти спокойные острова приезжает все больше людей, мечтающих сбежать от суеты цивилизации.



ОБЩИЕ СВЕДЕНИЯ

Входит в состав двух государств — Аргентины и Чили.

Языки: испанский, наречия индейцев.

Валюта: аргентинский и чилийский песо.

Религия: католицизм.

Крупнейшие города: Порвенир (территория Чили, 5600 жителей), Ушуайя (11 000 жителей) и Рио-Гранде (35 000 жителей) — находятся на территории Аргентины.

Крупнейшие острова: Огненная Земля, Осте, Санта-Инес, Наварино.



МОРЯ И ОКЕАНЫ

ИНДИЙСКИЙ ОКЕАН

Между Индией и Антарктикой

АФРИКА, АЗИЯ,
АВСТРАЛИЯ

Индийский океан

КЛИМАТ

Преимущественно тропический, муссонный.
Температура воды 30–32°C в Персидском заливе и Красном море, 28–29°C близ острова Ява и северного побережья Австралии.

ПОЛЕЗНАЯ ИНФОРМАЦИЯ

- Первая океанографическая экспедиция в Индийский океан состоялась в 1873 году. Ее предприняли английские исследователи на борту корабля «Челленджер».
- Еще и сегодня в Индийском океане можно встретить устойчивые деревянные парусные суда такого же типа, что использовались 400 лет назад. Они служат и как пароходы, и как грузовые суда.
- Остров Масира у берегов Омана в Средиземном море — последнее известное ученым место, где откладывают яйца многие из вымирающих видов морских черепах.
- Самая знаменитая почтовая марка мира напечатана на берегах Индийского океана — она известна как «Голубой Маврикий».
- Индийский океан — одно из немногих мест на Земле, где до сих пор сохраняется пиратство. Особенно опасны узкие Малаккский и Зондский проливы.



Неповторимый облик «островам Джеймса Бонда», расположенным у южного побережья Таиланда, придают причудливые очертания здешних скал. Эти острова прославились, послужив местом съемок одной из серий «бондианы» — фильма «Человек с золотым пистолетом».

ЦИФРЫ

Площадь: 73,5 млн км² (с окраинными морями).
Объем воды: 292 млн км³.
Средняя глубина: 3872 м.
Наибольшая глубина: 7258 м (около о. Ява (Индонезия)).
Протяженность: 3100 км между Африкой и Индонезией и 4500 км между Индией и Антарктикой.

ПО СЛЕДАМ ВАСКО ДА ГАМЫ

Индийский океан попал в сферу интересов колониальных держав лишь после того, как португальский мореплаватель Васко да Гама открыл морской путь в Индию.

После этого на его просторах началось регулярное судоходство.

В 1497 году по приказу короля Португалии Эммануила I отправилась в плавание экспедиция на четырех судах во главе с опытным мореходом Васко да Гамой. Главная цель экспедиции состояла в том, чтобы разведать морской путь в Индию. Такие богатства далекого континента, как пряности и шелк, очень ценились в тогдашней Европе и, начиная еще со времен Марко Поло, пересекавшего Азию по суше в XIII веке, приобретали все большее экономическое значение для европейских монархий. Васко да Гама, обогнув мыс Доброй Надежды, вошел в Индийский океан и в 1498 году

достиг берегов Индии. В 1502 году он возглавил вторую экспедицию в Индию. На этот раз он вел флотилию из 20 кораблей. Его задачей было закрепить господство Португалии в Индийском океане. Этот морской поход завершился в 1504 году. Узнав о достижениях португальцев, другие морские державы тоже устремились в южные моря. Сэр Фрэнсис Дрейк под английским флагом достиг берегов Тасмании. Во времена великих географических открытий главной задачей морских экспедиций всегда оставалась разведка новых земель и путей к ним. В наши дни такие

экспедиции, в первую очередь океанографические, предпринимаются для изучения самого моря. Они исследуют не только течения и подводные глубины, но и последствия воздействия на экологию океана промышленности прибрежных и островных государств. Характерный для последних десятилетий туристический бум оказался палкой о двух концах: с одной стороны, туризм приносит бедным странам этого региона хороший доход, но с другой — любители подводного плавания и охотники за сувенирами существенно способствуют разрушению рифов.



САМЫЙ ТЕПЛЫЙ ОКЕАН

Шесть седьмых Индийского океана находятся в Южном полушарии: между Индией на севере, Африкой на западе, Южным океаном на юге и Австралией на востоке.

Индийский океан, площадь которого составляет более 73 млн км², существенно уступает в размерах своим «старшим братьям» — Атлантическому и Тихому. Подводный Центрально-Индийский хребт проходит по самому центру океана, протянувшись на юг в форме перевернутой буквы Y. Параллельно ему простирается Восточно-Индийский хребт. В общей сложности в Индийском океане насчитывается 11 глубоких котловин. Средняя глубина Индийского океана около 3872 м, а наибольшая глубина, 7258 м, зафиксирована в восточной части Зондского желоба. Острова Индийского океана весьма многообразны. На его просторах находится и один

из четырех крупнейших островов мира Мадагаскар, и Шри-Ланка, и будто специально созданные под курорты архипелаги, состоящие из крохотных островов: Мальдивы и Сейшелы. Муссоны — движущая сила Индийского океана. Под их влиянием течения смешиваются и сменяют друг друга. С 1979 года в Индийском океане осуществляется проект по изучению влияния ветров на течения, а также на флору и фауну океана. Животный мир Индийского океана не отличается таким разнообразием видов, как, например, юго-восточная часть Тихого океана. Тем не менее в Индийском океане обитают примерно 1000 видов рыб и более 140 видов кораллов. А в южной части

Индийского океана живут более 100 видов китов. К сожалению, это разнообразие видов находится под постоянной угрозой. Через Индийский океан проходят пути танкеров, везущих покупателям нефть из стран Персидского залива. Любая крупная авария будет означать экологическую катастрофу и гибель множества животных, птиц и растений.



ОБЩИЕ СВЕДЕНИЯ

- Одиннадцать глубоких котловин.
- Восемь окраинных морей: Аравийское, Андаманское, Арафурское, Красное, Лаккадивское, Тиморское, Бенгальский и Персидский заливы.



ЮНЬНАНЬ

Южнее облаков

РЕГИОН В КИТАЕ



ЭКОНОМИКА

Сельское хозяйство:

рис, ячмень, пшеница, кукуруза, сахарная свекла, чай, табак.

Горнодобывающая промышленность:

олово, медь, черные металлы, уголь.

Промышленность: тяжелая промышленность, машиностроение, электроника.



Провинция Юньнань (в переводе с китайского — «южнее облаков») лежит на юго-западе Китая и большей частью покрыта горами. Скалы особенно причудливых очертаний (Каменный лес) можно найти в Шилине, в округе Люнань, в 120 км к юго-востоку от столицы провинции — Куньмина.

ПОЛЕЗНАЯ ИНФОРМАЦИЯ

■ Праздник воды, ежегодно отмечаемый национальным меньшинством дай в конце марта или начале апреля, — один из немногих в Китае, когда присутствие иностранцев не только допускается, но и считается большой честью.

■ На рынке города Мэнхунь на границе с Мьянмой можно встретить представителей практически всех национальностей Юньнани.

■ На чайной фабрике Сягуаня производится «кирпичный чай». Он спрессовывается в брусок, формой и размерами напоминающий кирпич. Этот чай продают в основном в Тибет.

■ К востоку от реки Янцзы расположено огромное ущелье, где выют гнезда ласточки со всей Юго-Восточной Азии.

ОБЩИЕ СВЕДЕНИЯ

- Провинция КНР.
- Столица: Куньмин (3 млн жителей).
- Граничит с Мьянмой, Лаосом и Вьетнамом.
- Язык: китайский и множество диалектов.
- Валюта: юань.
- Религии: буддизм и ислам.
- Крупнейшие города: Дали, Сягуань, Цзинхун, Лицзянь.
- Крупнейшие озера: Дянь и Фусяньху.
- Крупнейшие реки: Янцзы, Меконг.
- Провинцию населяют представители 24 национальностей.

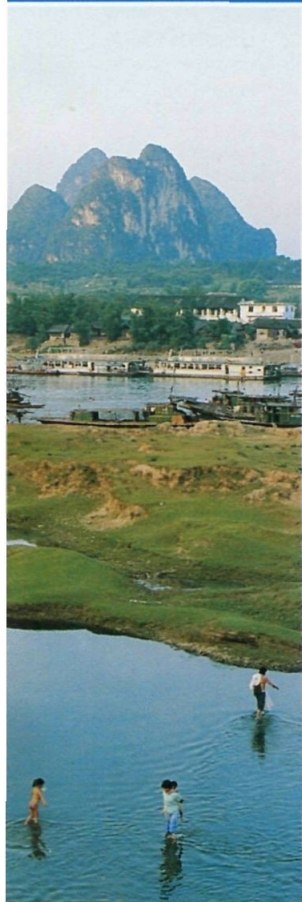
ЮГО-ЗАПАДНЫЙ АВАНПОСТ КИТАЯ

С территории провинции Юньнань КНР во время войны во Вьетнаме оказывала помощь партизанам. Значительная часть приграничных районов остается закрытой для иностранцев и сегодня.

Юньнань граничит на востоке с северной частью Мьянмы, на юге — с Лаосом и Вьетнамом. От соседних китайских провинций ее отделяет река Янцзы. Французы, оккупировавшие Индокитай, проложили железнодорожную ветку от Ханоя до Куньмина и в конце XIX века объявили Юньнань сферой своего влияния. Возможно, это стало одной из причин того, что китайское правительство оказывало всестороннюю поддержку народам

Индокитая в их борьбе с колониальной Францией. Изгнание французов не принесло покоя в эти края. Юньнань служила ключевым звеном в цепи хитросплетений политики юго-востока Азии еще в античные времена. С территории этой провинции — и долгое время только отсюда — получал помощь коммунистический Вьетнам в борьбе с французами и американцами. Однако когда общие враги были разбиты, отношения между соседями

резко ухудшились. Китайская армия оккупировала ряд приграничных районов Вьетнама. Сейчас вдоль демаркационной линии, разделяющей два государства, находятся преимущественно военные базы, и иностранцам категорически запрещается посещать эти районы. Такая же ситуация сложилась на границе с Лаосом и Мьянмой. Впрочем, в последние годы наметилась тенденция к нормализации отношений в регионе.

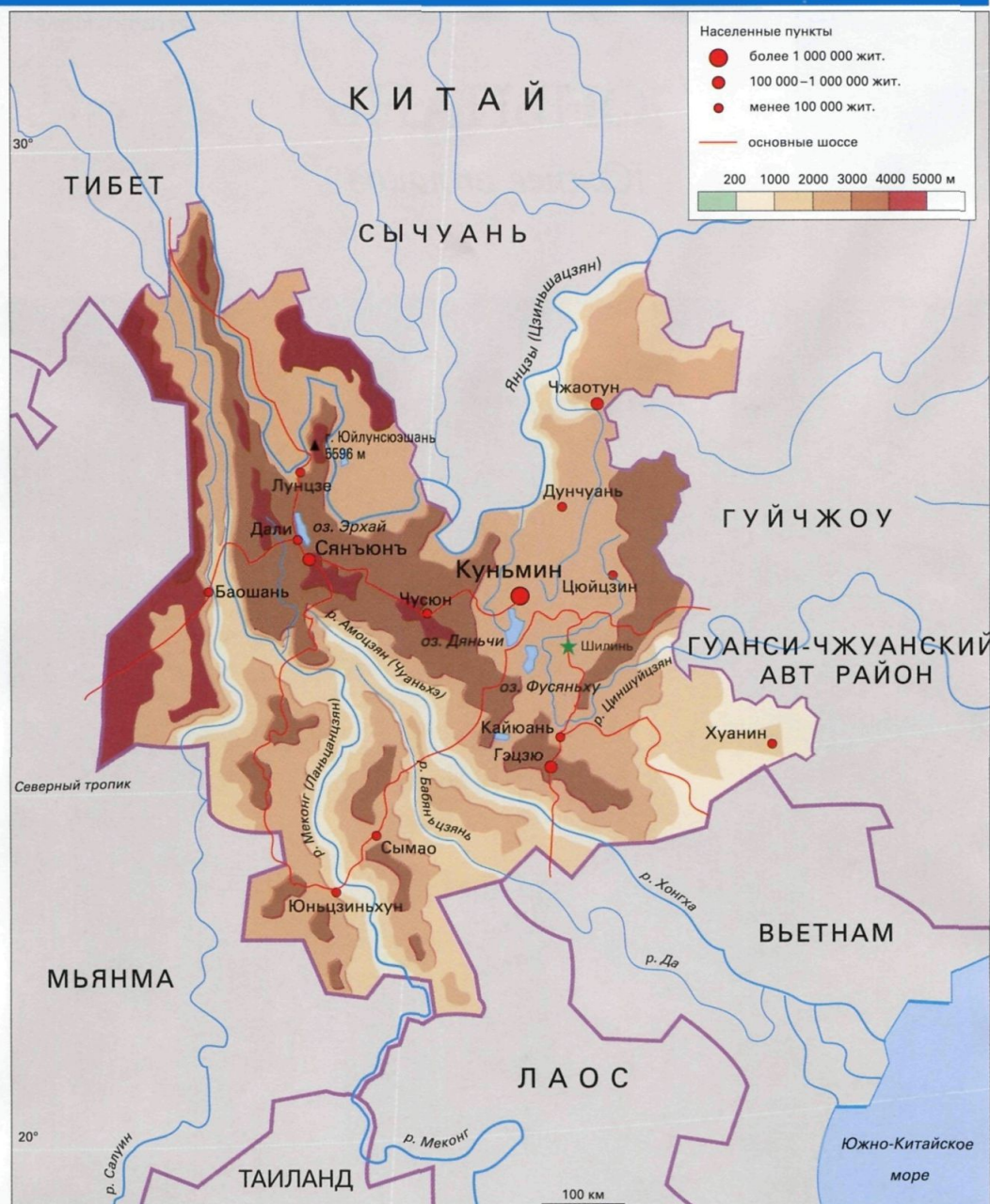


Вблизи Каменного леса Шилиня течет река Сицзян, омывающая большую часть территорий высокогорных долин на востоке Юньнани.

☀ КЛИМАТ

Меняется от субтропического до тропического.

В горных районах холоднее. Средняя температура января в Куньмине — +14°C; июля — +28°C.



В ОКРЕСТНОСТЯХ ГОРОДА ВЕЧНОЙ ВЕСНЫ

Столицу провинции Куньмин нередко называют также городом вечной весны, намекая на благодатнейший климат Юньнани. Однако, несмотря на благоприятные погодные условия, плодородные земли и богатую растительность, провинция остается одной из самых бедных в Китае.

Значительную часть территории китайской провинции Юньнань занимают горы. Самая высокая гора Юньнани — пик Кагебо (6740 м) — расположена на северо-западе провинции. Многие районы Юньнани непроходимы. Юго-западную провинцию Поднебесной называют «плавающим котлом народов»: ровно треть населения принадлежит к числу 24 официально признанных в Китайской республике национальных меньшинств. Крупнейшие из них — народности и, бай, хани, чжуаны, дайцы, мяо и хуэй. Народность наси до сих пор живет по законам мариархата. В общей сложности меньшинства заселяют 70% территории Юньнани. Самые большие общины проживают на юге

провинции, в непроходимых лесах и горах пограничных районов (на границе с Лаосом, Мьянмой и Вьетнамом). Юньнань — вторая по бедности провинция Китая, хотя благоприятный здешний климат и плодородные почвы способствуют бурному росту растительности. Например, рис дает здесь по три урожая в год. Неудивительно, что флора Юньнани считается одной из богатейших в мире. Немногочисленные туристы, приносящие провинции доходы в свободно конвертируемой валюте, осматривают прежде всего достопримечательности вблизи Куньмина: Каменный лес в Шилине (причудливо застывшие каменные глыбы), озеро Дянь, которое, если верить легенде, есть не что

иное, как глаз Будды, и Золотой храм в 8 км севернее Куньмина. Все внутреннее убранство этого храма отлито из бронзы.

👑 ДОСТОПРИМЕЧАТЕЛЬНОСТИ

- Города Куньмин и Лицзян (Старый город).
- Озеро Дянь.
- Золотой храм.
- Каменный лес (Шилинь).
- Пагоды в городе Дали.

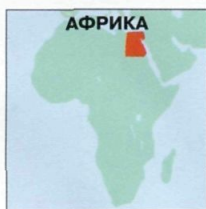
📊 ЦИФРЫ

Площадь: 394,1 тысяч км².

Население: 43,3 млн человек.

Плотность населения: 109 человек на км².

Высочайшая точка: гора Кагебо (6740 м).



ЕГИПЕТ

Земля фараонов

СТРАНА: ЕГИПЕТ



ДОСТОПРИМЕЧАТЕЛЬНОСТИ

- Пирамиды и сфинкс.
- Долина царей (гробница Тутанхамона).
- Древние города Мемфис и Фивы.
- Храм в Абу-Симбеле.

КЛИМАТ

Теплый влажный на Средиземноморском побережье (слабые колебания температуры: 13,5°C в январе, 26°C в августе).

Очень жаркий и сухой по мере продвижения в глубь страны.

ЭКОНОМИКА

- Туризм.
- Добыча нефти, природного газа, производство электроэнергии.
- Промышленность: автомобилестроение, текстильная и пищевая.
- Сбор пошлины за проход через Суэцкий канал.
- Сельское хозяйство: выращивание пшеницы, кукурузы, риса и хлопка.

ОБЩИЕ СВЕДЕНИЯ

Официальное название страны: Арабская Республика Египет (с 1953 года).

Административное деление: Египет разделен на 29 губернаторств (мухафаз).

Столица: Каир (17,1 млн жителей).

Язык: арабский.

Валюта: египетский фунт.

Религии: суннитская ветвь ислама (90%), коптское христианство (9,5%).

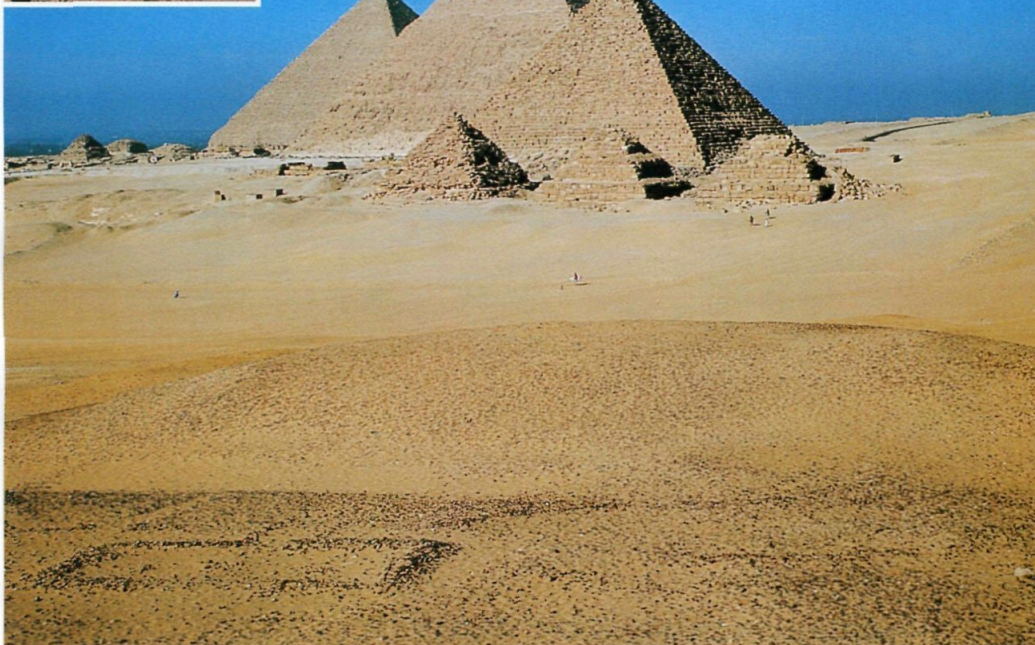
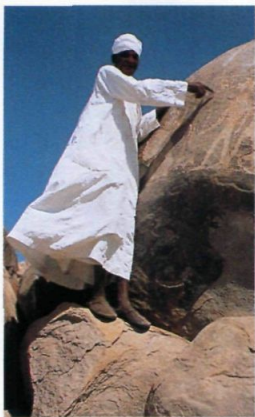
Озеро: Насер (6500 км²).

Реки: Нил (6670 км), достигает 200 м в ширину у города Асуан.

Крупные города:

Александрия, Гиза, Суэц, Порт-Саид.

Аэропорты: Каир-Гелиополис, Александрия, Асуан.



В пустыне, неподалеку от Каира, возвышаются самые знаменитые надгробия на свете — пирамиды. Пирамида Хеопса — единственное из древних семи чудес света, которое сохранилось до наших дней.

В ЦАРСТВЕ БОГА СОЛНЦА

Пирамиды в Гизе — это памятник исчезнувшей египетской цивилизации. Сегодняшнее культурное самоощущение египтян основано на их принадлежности к арабскому миру. В этом пространстве государство Египет — один из признанных лидеров, а со времен президента Анвара Садата еще и посредник между арабскими странами и западным миром.

Богу Солнца Ра поклонялись в период расцвета египетской культуры, который пришелся на 2640–2160 годы до н.э. Именно в это время, в царствование фараонов Джосера, Снофру, Хеопса, возводились огромные пирамиды и храмы. Международная торговля приносила властителям сказочные богатства. Однако современный Египет уже давно не стремится

накапливать горы золота и серебра — страна видит свою роль в посредничестве между западным и арабским миром. В свое время это решение стоило Египту десяти долгих и тяжелых лет изоляции — после того как в 1979 году президент Анвар Садат подписал в Кэмп-Дэвиде мирный договор с Израилем, соседние арабские страны объявили Египту бойкот.

Да и внутри страны проводимая Садатом открытая политика не у всех встречала поддержку. После убийства Садата его преемник Хосни Мубарак продолжил вести умеренную политику своего предшественника. Сегодня Египет снова является членом Лиги арабских государств и по праву занимает место одного из лидеров арабского мира.



ЖИЗНЬ ВДОЛЬ РЕКИ

Почти вся территория Египта располагается в засушливых тропиках. Однако благодаря Нилу, самой длинной реке в Африке, страну все же нельзя назвать сплошной пустыней.

Территория Египта превышает 1 млн км², но лишь около 4% этой земли обитаемы и возделываются. Эта огромная африканская страна, захватывающая краем и Синайский полуостров в Азии, практически полностью состоит из пустынь и полупустынь. Река Нил, протекающая по всей территории страны, — это средоточие жизни Египта. У побережья Средиземного моря река расширяется, образуя обширную дельту: здесь расположились крупнейшие города Египта, в том числе и его столица Каир с 17-миллионным населением. Большинство египтян живет на узких, но плодородных полосах земли на берегах Нила. В древности в августе — сентябре, в период разлива, вода орошала берега и покрывала их плодородным илом, что позволяло выращивать там кормовые и озимые культуры. Подавляющая часть населения Египта

и сейчас живет земледелием. С тех пор как была построена плотина в Асуане, урожайность полей в долине Нила стала меньше зависеть от паводков. Гигантская плотина регулирует потоки воды в период половодья и направляет воды Нила в озеро Насер. Тем не менее решить проблему нехватки продовольствия не удастся. За последние 30 лет численность населения удвоилась, а вместе с ней — и потребность в продуктах питания.

ЦИФРЫ

Площадь: 1 001 450 км².
Население: 77,5 млн человек (самая густонаселенная страна Африки после Нигерии).
Плотность населения: в целом по стране 74 человека на км², 1000 человек на км² в долине Нила.
Высочайшая точка: гора Синай (2642 м).

ПОЛЕЗНАЯ ИНФОРМАЦИЯ

- В 1988 году египтянин Нагиб Махфуз первым из арабских писателей получил Нобелевскую премию в области литературы. Место действия романов Махфуза — его родной город Каир. В 1994 году фанатик-исламист совершил покушение на жизнь писателя, нанеся ему тяжелые ранения.
- Одна из крупнейших исторических личностей в истории Египта — генерал Гамаль Абдель Насер (1918–1970 годы). С 1943 года он собирал вокруг себя офицеров-единомышленников, с помощью которых в 1952 году совершил государственный переворот и сверг короля Фарука I. В 1953 году Фарук бежал за границу — и Насер провозгласил республику.
- Большой ущерб туристическому бизнесу Египта наносит непрекращающаяся активность террористических группировок, а также близость Палестины, где не утихает палестино-израильский конфликт.



АФРИКА

Нил



НИЛ

Жизненная артерия Египта



Нил — самая длинная река африканского континента. Его протяженность составляет более 6000 км. Но далеко не везде его воды текут так неторопливо и спокойно, как мы привыкли видеть на открытках. В Судане, вблизи Хартума, Голубой Нил ускоряет бег — и воды реки превращаются в грохочущие водопады.

ДОСТОПРИМЕЧАТЕЛЬНОСТИ

- Луксор.
- Асуан.
- Долина Нила.
- Каир.
- Александрия.

ПОЛЕЗНАЯ ИНФОРМАЦИЯ

- На левом берегу Нила, напротив Луксора и Карнака, среди скалистого ландшафта раскинулись Долина царей, Город Храмов и Город Мертвых. Эти сооружения были построены по приказу фараонов Средней империи, резиденцией которых был город Тебен (II тысячелетие до н.э.).
- Фелюгами называют типичные парусные суда, весьма распространенные на Ниле. Это длинные, узкие и очень легкие лодки.
- Рамзес II — «Великое Солнце Египта» — правил страной в начале XIII века до н.э. Считается, что по приказу этого фараона были построены знаменитые фигуры сфинксов в Луксоре и Абу-Симбеле, которые являются немymi свидетелями былого величия страны.
- Александрия, важнейший морской порт Египта, располагается в западной части дельты Нила. Город был основан в 331 году до н.э. греческим царем Александром и считался крупнейшим научным центром своего времени.

ОБЩИЕ СВЕДЕНИЯ

Самые крупные притоки Нила: Голубой Нил, Собат, Атбара.

Озера: Альберт, Эдуард, Насер, Виктория.

Государства, по территории которых протекает Нил: Уганда, Кения и Танзания (оз. Виктория), Эфиопия (Голубой Нил), Судан, Египет.

СВИДЕТЕЛЬ ИСТОРИИ

Египет знаменит на весь мир благодаря своей древнейшей культуре, уходящей в глубь тысячелетий, и Нилу — величественной реке, которая стала свидетелем истории, начавшейся 6000 лет тому назад.

Поэты древности называли Египет «подарок Нила». И действительно, судьба этой страны всегда была тесно связана с ее главной водной артерией. На протяжении многих веков ежегодные разливы Нила определяли ритм жизни египтян. Каждый год в одно и то же время уровень воды в Ниле поднимался. Река разливалась и затопляла широкие долины, превращая их в гигантские озера. Однако в начале XIX века этот естественный природный цикл был нарушен

начавшимся массовым строительством плотин. На смену ежегодным наводнениям пришли системы искусственного орошения, контролируемые человеком. В 1971 году было завершено строительство Асуанской плотины. С ее помощью страна получила возможность практически полностью удовлетворить свои потребности в электроэнергии, столкнувшись взамен с непредвиденными экологическими последствиями. Оказалось, что плотина задерживает богатый минералами

ил, который ранее распределялся по посевным площадям в результате наводнений, а появление в центре пустыни огромного Асуанского водохранилища привело к изменению климата в прилегающих районах. Но несмотря ни на что, туристический бум у берегов Нила продолжается. Этому не могут помешать даже исламские фундаменталисты, пытающиеся препятствовать развитию туризма, доходы от которого составляют одну из важнейших статей бюджета страны.



Местами берега Нила покрыты пышной растительностью. Здесь растут деревья и кустарники самых разных пород, например пальмы и эвкалипты.

☀ КЛИМАТ

Теплый и влажный на юге, жаркий и сухой на севере (пустыня).

📊 ЦИФРЫ

Протяженность: 6671 км (с озером Виктория и рекой Кагера).
Средний расход воды: 2600 м³/сек.
Прилегающая территория: 2 870 000 км².
Площадь дельты Нила: 22 000 км².



ДАР ПРИРОДЫ

Только река Нил — важнейшая и самая полноводная река Африки — не дает Судану и Египту разделить судьбу других стран, находящихся на территории пустыни Сахары — Чада, Нигера и Мали, которые постоянно страдают от жесточайших засух.

Невозможно переоценить то значение, какое имеет для Египта эта самая длинная река африканского континента, протянувшаяся на 6671 км в длину. Чтобы понять это, достаточно обратиться к истории египетской культуры. Люди издавна верили в божественное происхождение Нила. Веками античные ученые спорили о его истоках. Например, Геродот был уверен, что Нил берет свое начало в районе между островами Сиена и Элефантина. В действительности же Нил вытекает из озера Виктория,

расположенного в жарком и влажном регионе Центральной Африки. Последние 3000 км своего пути к морю река течет через пустыню, оставаясь при этом почти такой же полноводной. На своем пути с юга на север Нил пересекает три климатические зоны (экваториальную, тропическую и зону пустынь). На севере Египта Нил минует Каир и впадает в Средиземное море. Разделяясь на несколько рукавов, река устремляется к бывшей морской бухте южнее Александрии. По пути Нил орошает

«черную землю» — наносные массивы, формировавшиеся на протяжении столетий. Для Египта, так же как и для Судана, Нил является бесценным сокровищем. На его берегах, образующих вечнозеленый оазис, можно увидеть крестьян и рыбаков, торговцев и туристов. И все же Нил несет египтянам не только благословенную влагу. В прошлом споры о распределении воды неоднократно вызывали конфликты между Египтом и Суданом, грозившие обернуться настоящей войной.



ГОРОД В ТУРЦИИ
Стамбул

СТАМБУЛ

Мост между Европой и Азией



Два гигантских моста через пролив Босфор соединяют европейскую часть Стамбула с азиатской. Несмотря на то что Стамбул является крупнейшим городом Турции (его население составляет 16,8 млн человек), столица в 1923 году была перенесена в Анкару.

ДОСТОПРИМЕЧАТЕЛЬНОСТИ

- Султанский дворец Топкапы (парк и музей).
- Музей храма Святой Софии.
- Голубая мечеть.
- Берег Босфора.
- Залив Золотой Рог.
- Большой базар и рынок пряностей.
- Руины Ипподрома.

КЛИМАТ

Жаркое лето, чуть смягчаемое прохладными северными ветрами с моря. Холодная зима. Средняя температура января — +5°C; июля — +25°C.

ПОЛЕЗНАЯ ИНФОРМАЦИЯ

- «Газино» — это традиционное «место встречи» жителей Стамбула. Это наполовину бар, наполовину театральное кафе, где до глубокой ночи не смолкает громкая музыка.
- Дворец Топкапы, «Музей искусств», был некогда резиденцией султана и местом заседаний совета Великого визиря.
- Исторические районы города объявлены ЮНЕСКО частью всемирного культурного наследия и теперь охраняются как памятники старины.
- Янычарами называли солдат элитной гвардии султана, охранявших его дворец.
- Стамбул — родина и источник вдохновения знаменитого писателя Орхана Памука. В 2006 году ему была присуждена Нобелевская премия по литературе как «автору, который в поисках меланхолической души родного города нашел новые символы».

ГОРОД СО МНОЖЕСТВОМ ИМЕН

Византий, Новый Рим, Константинополь, Стамбул — за свою долгую историю город на Босфоре сменил немало имен. Во все времена он считался желанной добычей благодаря своему выгодному стратегическому положению. Хетты, греки, римляне, персы и турки-османы сформировали неповторимый облик этого города.

Еще со времен бронзового века на территории современного Стамбула существовала высокоразвитая цивилизация. Будущая столица трех великих империй лежала на пересечении караванных путей, по которым из стран Востока на рынки Европы доставляли шелка и пряности. Прошлое Стамбула представляется столь же интересным и своеобразным, как и современность. Вслед за Месопотамией в VII веке до н.э. пролив Босфор завоевали греки и основали у самого входа в Черное море свою провинцию — Византию.

В последующие века Византия неоднократно подвергалась разрушениям и грабежам. Только мощные городские стены, возведенные в 413–443 годах н.э., сумели надежно защитить город, ставший к тому времени столицей Восточной Римской империи и получивший название Новый Рим. В 450 году город переименовали в Константинополь в честь императора Константина Великого. Уже в VI веке н.э. потрясающая роскошь этого города, население которого насчитывало к тому времени 500 тысяч человек, ставила Константинополь

в ряд крупнейших городов мира. Свидетельствами той далекой эпохи являются королевский дворец, форум и несколько христианских храмов, дошедшие до наших дней. В последующие столетия город по причине своего большого стратегического и экономического значения не раз выдерживал длительные осады со стороны персов, арабов и болгар. В XIII веке город был захвачен и разграблен крестоносцами. Последними завоевателями Константинополя стали турки-османы в 1453 году.



ГОРОД У ЗОЛОТОГО РОГА

Стамбул находится на стыке двух континентов. Это единственный город в мире, расположенный сразу в двух частях света — в Европе и Азии. Смешение культур и сегодня придает турецкому мегаполису неповторимое очарование.

Стамбул, подобно Риму, раскинулся на семи холмах. Здесь встречаются воды двух морей — Черного на севере и Мраморного (северо-восточной части Средиземного моря) на юге. Моря соединяются проливом Босфор, по которому проходит граница, разделяющая Европу и Азию. Этот водный путь длиной в 38 км делит Стамбул на две части. С 1973 года оба континента соединяет гигантский Европейский мост, а в 1988 году отцы города приняли решение построить рядом с ним второй. Золотой Рог — так называется залив, отделяющий расположенные в европейской части Стамбула районы Галата и Бейоглу от Старого города (Эминёню). Здесь, в Старом городе,

сосредоточены основные исторические памятники, такие как храм Святой Софии, городские укрепления или Большой базар. На другой стороне залива, куда можно попасть по мосту Ататюрка или Галатскому мосту, вокруг площади Таксим находится административный и деловой центр Стамбула. Главная прелесть Стамбула состоит в его поразительном разнообразии. Недаром город, завоевавший титул «Прекраснейший», считается богатейшим и красивейшим культурным центром своего региона. Облик этой многомиллионной турецкой метрополии определяют 525 мечетей. Но ислам здесь не подавляет остальные религии. Наоборот,

постоянно растущий город живет и обогащается взаимопроникновением культур. В Стамбуле свободно и уверенно чувствуют себя не только мусульмане, иудеи и христиане, но и многочисленные представители религиозных меньшинств.

ОБЩИЕ СВЕДЕНИЯ

Население: 16,8 млн человек.

Религия: преимущественно ислам.

Язык: турецкий.

Валюта: турецкая лира.

Важнейшие районы города: Султан Ахмет, Станбул, Бейоглу, Эминёню, Эйюп.

Аэропорт: им. Ататюрка (на юго-западе города).



ГОРЫ И ВУЛКАНЫ

СТРАНА: РОССИЯ



Северный Кавказ

СЕВЕРНЫЙ КАВКАЗ

Уникальный природный заповедник



Северный Кавказ — это сочетание равнинных и горных ландшафтов, влажных субтропиков и сухих степей. Больше разнообразия природы в нашей стране нет.

ПОЛЕЗНАЯ ИНФОРМАЦИЯ

- Первые славяне, поселившиеся на Кавказе, основали крупный город Тмутаракань на Таманском полуострове.
- В Кавказском регионе России расположены семь республик, где проживают 42 народа, говорящие на разных языках (более ста диалектов).
- На Северном Кавказе находятся Кавказский и Тебердинский заповедники. Здесь охраняется уникальная флора (тис, самшит, орех, каштан благородный) и фауна (тур, серна, кавказский олень и др.).
- На Большом Кавказе широко распространено современное оледенение. Число ледников превышает 2000, площадь оледенения составляет 1424 км². Ледник горы Фишт (2857 м) — самый западный и низко расположенный на Кавказе.
- Последнее извержение Эльбруса произошло 1500 лет назад, но он до сих пор не считается потухшим вулканом.
- Зимняя Олимпиада 2014 года пройдет в городе Сочи, расположенном в Краснодарском крае. Уже сейчас идет строительство олимпийских объектов и инфраструктуры. Оно сопровождается протестами экологов, опасющихся за сохранность уникальной биосферы Северного Кавказа.

ЦИФРЫ

Протяженность гор с северо-запада на юго-восток от Черного до Каспийского моря: 1100 км.
Самые высокие вершины Кавказа: Эльбрус (5642 м) и Казбек (5033 м).

КАВКАЗСКИЕ ГОРЫ — ЮЖНАЯ ГРАНИЦА РОССИИ

Северный Кавказ — это самая южная часть российской территории. По гребням Главного (или Водораздельного) Кавказского хребта проходит граница Российской Федерации со странами Закавказья.

На огромном пространстве между Черным и Каспийским морями, от Таманского до Апшеронского полуострова расположились величественные горы Большого Кавказа. От Русской равнины Кавказ отделен Кумо-Манычской впадиной, на месте которой в далеком прошлом существовал пролив, соединявший Черноморский и Каспийский морские бассейны. В состав Кавказа входят Предкавказье, Большой Кавказ и Закавказье. Самая высокая часть — Большой Кавказ. Здесь находятся высочайшие вершины России — двуглавый Эльбрус и Казбек. К России относятся лишь

Предкавказье и северные склоны Большого Кавказа.

Кавказ — молодая горная система, образовавшаяся в период альпийской складчатости. Колебания земной коры сопровождались изгибами земных пластов, их растяжениями, разломами и разрывами. По образовавшимся трещинам с больших глубин на поверхность изливалась магма. Процесс горообразования еще не завершен. На Кавказе находится множество неактивных вулканов, но считать их потухшими нельзя; нередки в этих краях и землетрясения. Благодаря вулканической деятельности в Кавказском

регионе образовалось много рудных месторождений. В центральной части Большого Кавказа добывают полиметаллические руды, вольфрам, медь, ртуть, молибден. В Предкавказье находятся крупные месторождения нефти и газа. В горах и предгорьях Северного Кавказа открыто много минеральных источников, близ которых создавались курорты, получившие всемирную известность: Кисловодск, Минеральные Воды, Пятигорск, Ессентуки, Железноводск, Мацеста. Источники разнообразны по химическому составу и температуре, а их вода помогает при различных заболеваниях.



СКАЗОЧНАЯ СТРАНА

Северный Кавказ — это область, расположенная на границе умеренного и субтропического поясов. Широтная поясность сменяется здесь вертикальной зональностью. К природе этой территории применим эпитет «самый-самый».

Благодаря географическому положению климат Северного Кавказа мягкий и теплый, на равнинах лето продолжается от 4 до 6 месяцев, а зима длится два-три месяца, при этом столбик термометра редко опускается ниже отметки +10°C. Обилие тепла и света позволяет растениям развиваться в течение 8–10 месяцев, поэтому здесь можно получать два урожая в год. В горах климат совсем другой: выпадает больше осадков, температура воздуха с высотой уменьшается, а на высоте 3800 м проходит граница вечных льдов. Самые крупные реки Кавказа — Кубань, Терек, Егорлык и Калаус — питаются водой от таяния снега и ледников. Богатство Кавказа — в его

плодородных черноземных и каштановых почвах, которые используются под сады, ягодники, виноградники, цитрусовые, рисовые и чайные плантации.

В горах Большого Кавказа отчетливо выражена высотная поясность. Нижний пояс занимают широколиственные леса, выше располагаются заросли бука, которые с высотой переходят сначала в смешанные, а потом в елово-пихтовые леса. За ними следуют субальпийские луга с зарослями кавказского рододендрона, сменяющиеся низкотравными альпийскими лугами. Выше лежит зона снежников и ледников. Северный Кавказ — самый многонациональный район России. Еще до нашей эры по его равнинам кочевали скифы.

В горах жили многочисленные оседлые племена. Приходили сюда греки и гунны, монголы и половцы, адыги и аланы, хазары и меоты. Славяне впервые появились здесь в IX веке н.э. Настоящая русская колонизация началась в конце XV века. Продвижение России на юг было длительным и кровопролитным. Только во второй половине XIX века в результате почти 50-летней Кавказской войны Северный Кавказ был присоединен к России.

Исторические обиды и современные противоречия между народами приводили и приводят к конфликтам, поэтому Северный Кавказ остается болезненной точкой на карте России.



Панорама Главного Кавказского хребта с седловины Эльбруса (высота 5200 м).



ШОТЛАНДИЯ

*Над вершинами
Северной Британии*

РЕГИОН
В ВЕЛИКОБРИТАНИИ



Замок Данноттар на северном побережье Шотландии вблизи города Стонхейвен. Овеянный легендами, воздвигнутый на голых скалах у Северного моря, он напоминает орлиное гнездо. Как и множество других замков этого региона, крепость стала особенно знаменитой благодаря «обитающему» в ней привидению.

ДОСТОПРИМЕЧАТЕЛЬНОСТИ

- Города: Эдинбург (замок), Глазго и Кулросс (поселение XVI–XVII веков).
- Гебридские острова (Скай, Стаффа).
- Шетландские острова.
- Долина реки Твид.

КЛИМАТ

Морской умеренный.
Средняя температура
января — +4°C; июля — +12°C.

ЭКОНОМИКА

Сельское хозяйство:
овцеводство, рыболовство.
Промышленность:
судостроение, горнодобывающая промышленность, добыча нефти и газа, текстильная промышленность.
Туризм.

ПОЛЕЗНАЯ ИНФОРМАЦИЯ

- Название «Шотландия» происходит от кельтского племени скоттов, пришедшего сюда из Ирландии в V–VI веках н.э.
- Летняя резиденция британской королевской семьи — дворец Балморал в Шотландии.
- Озеро Лох-Несс, расположенное в долине Глен-Мор, по мнению множества энтузиастов, скрывает в своих водах Несси — самое загадочное существо на планете. Подтвердить его существование надежными доказательствами пока не удалось.
- По имени этой северной части Великобритании названы две породы собак — шотландская овчарка и шотландский терьер.

ЦИФРЫ

Площадь: 78,8 тыс. км².
Население: 5,1 млн человек.
Плотность населения: 64 человека на км².
Высочайшая точка: гора Бен-Невис (1343 м).
Количество островов в Шотландии: около 800.

ШОТЛАНДСКИЙ ЧЕРТОПОЛОХ — ВЕЧНАЯ ЗАНОЗА ДЛЯ АНГЛИЧАН

Хотя Шотландия со времен принятия конституции в XVIII веке политически тесно связана с Англией, призывы к независимости в этом непокорном регионе никогда не умолкали надолго.

Шотландцы до сих пор считают 1174 год одной из самых черных дат в своей истории — тогда шотландский король Вильгельм I Лев признал себя вассалом Англии. Лишь спустя двести лет, во времена правления могущественной династии Стюартов, эта страна вновь стала восприниматься как серьезная угроза для английской короны.

В 1603 году, после смерти английской королевы Елизаветы I, на английский трон вошел шотландец — король Яков I. После долгих лет смуты в 1707 году Шотландия и Англия были объявлены Соединенным Королевством. Об этом событии и сегодня напоминает британский национальный флаг, объединивший шотландский крест Святого

Андреаса с английским крестом Святого Георга. Однако, несмотря на экономическое и политическое слияние обоих народов, национальное самосознание шотландцев за последние три столетия ничуть не угасло. Последняя серьезная попытка отделиться от Англии была предпринята в 1978 году.



БЛИЖНИЙ ВОСТОК

САУДОВСКАЯ АРАВИЯ

Страна паломников

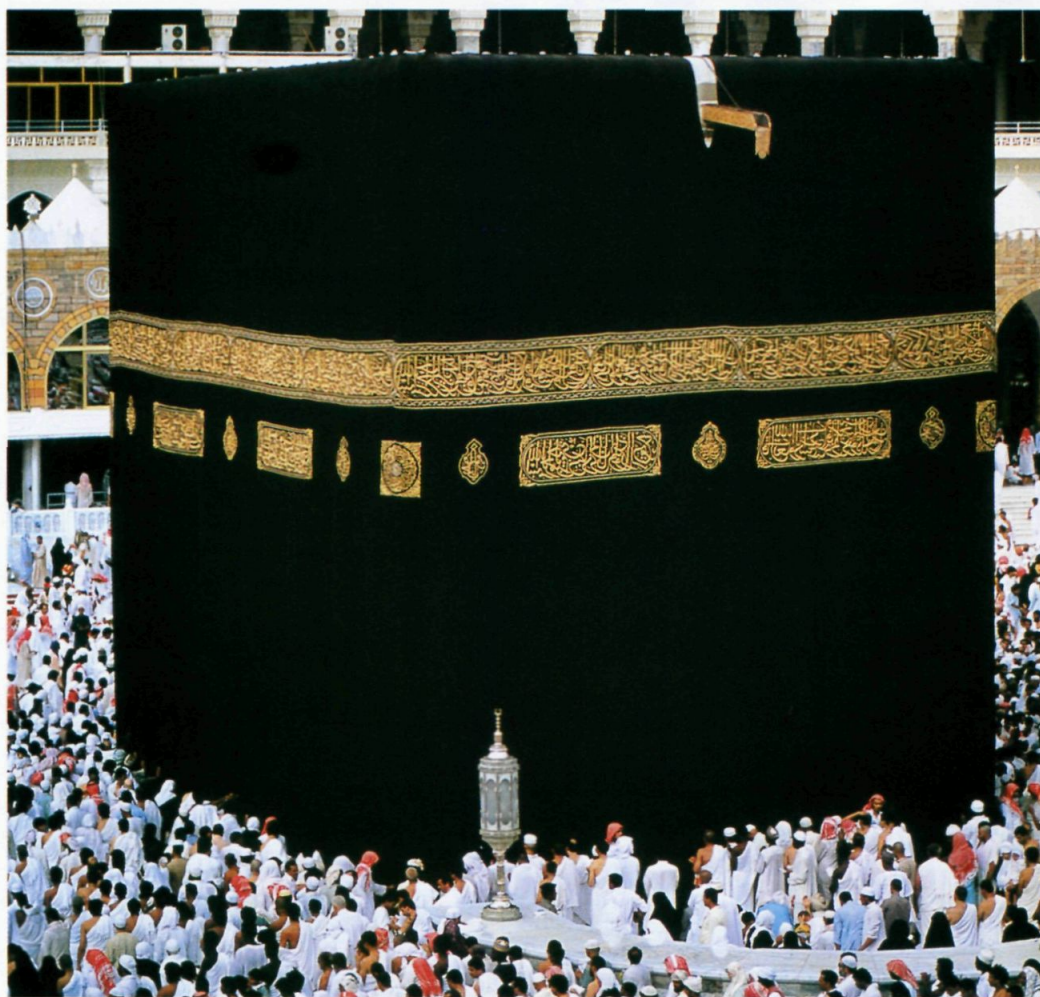
СТРАНА:
САУДОВСКАЯ АРАВИЯ

КЛИМАТ

Очень знойное лето со средней температурой +38°C, в остальное время года — от +14 до +23°C.

ПОЛЕЗНАЯ ИНФОРМАЦИЯ

- Священные города Мекка и Медина, расположенные в Саудовской Аравии, закрыты для немусульман.
- Недалеко от местечка Равар находится крупнейшее в мире месторождение нефти, простирающееся на 230 км в длину.
- Чистокровные скакуны арабской породы постоянно становятся победителями самых престижных скачек в Европе и Америке.
- Незадолго до окончания хаджа паломники по традиции должны постричь волосы — прекрасный заработок для тысяч парикмахеров, съезжающихся в Мекку со всей округи.
- Кофейная церемония является важным элементом культуры Саудовской Аравии. Гостям предлагают очень крепкий кофе без сахара, обильно приправленный кардамоном.



Одним из кульминационных моментов паломничества к святым местам Мекки для мусульманина является церемония семикратного обхода черно-золотой Каабы, находящейся во внутреннем дворе мечети Аль-Харам.

В каком бы уголке планеты ни воздавал хвалу Аллаху правоверный мусульманин, во время молитвы он всегда обращается лицом к Каабе.

ОБЩИЕ СВЕДЕНИЯ

Официальное название:

Королевство Саудовская Аравия.

Столица: Эр-Рияд (4,26 млн жителей).

Язык: арабский.

Денежная единица: саудовский риял.

Религия: ислам (100% населения).

Пустыни: Эд-Дехна, Большой Нефуд, Руб-эль-Хали.

Горные массивы: Хиджаз, Асир.

Крупнейшие города: Мекка, Медина, Джидда, Эль-Хуфuf.

Важнейшие морские порты: Даммам, Эль-Катиф, Джидда.

Аэропорты: Эр-Рияд, Джидда.

МУХАММЕД В МЕККЕ И МЕДИНЕ

Саудовская Аравия для мусульман всего мира — это прежде всего страна, на территории которой жил великий пророк ислама Мухаммед.

Вплоть до VII века Саудовскую Аравию населяли воинственные племена кочевников. Объединить эти враждующие между собой племена удалось только основателю ислама Мухаммеду (ок. 570–632) и его последователям. При нем Медина стала политическим, а Мекка — религиозным центром арабского мира. После смерти пророка отдельные суры, ниспосланные ему во время откровений, были сведены в священную для мусульман книгу —

Коран. Период заката созданной во времена Мухаммеда великой империи наступил лишь в 1517 году, когда эту страну покорили османы. В XVIII веке Аравийский полуостров завоевали приверженцы крайне сурового мусульманского учения ибн Абд аль-Ваххаба, но уже в 1818 году они были вновь вытеснены османами. Незадолго до начала Первой мировой войны Абдель Азизу ибн Сауду (1880–1953), именем которого и была названа Саудовская

Аравия, удалось при помощи англичан вернуть утраченную независимость. В 1926 году он провозгласил себя королем. Династия Саудитов управляет страной до сегодняшнего дня. В условиях абсолютной монархии здесь запрещена деятельность любых партий и профсоюзов. Жителям Саудовской Аравии приходится считаться со сложной системой традиционных властных структур внутри племен и кланов.



СТРАНА НЕФТЯНЫХ ВЫШЕК И МЕЧЕТЕЙ

Вся жизнь в Саудовской Аравии вращается вокруг нефти и религии. Страна, где находится главная святыня мусульманского мира, город Мекка, черпает свое благосостояние из кажущегося неиссякаемым нефтяного источника.

Саудовская Аравия, самая крупная из стран мусульманского мира, лежит между Красным морем и Персидским заливом. Вдоль побережья Красного моря тянется горный массив Хиджаз, отдельные хребты которого достигают в высоту 3000 м. В центральной части страны к горам примыкают обширные районы пустыни Дехна, на восточной окраине которой находится столица страны Эр-Рияд. Сухие русла — вадии, окаймленные финиковыми рощами, иногда годами не получают ни капли воды. Поэтому решение главной проблемы полуострова — водоснабжения — возложено на гигантские установки опреснения морской воды. Благодаря реализации этих дерзких проектов многие прежде безжизненные

участки пустыни превратились в цветущие оазисы, на плодородных землях которых в условиях искусственного орошения выращивают даже помидоры. В этой стране пустынь сосредоточено более четверти мировых запасов нефти, составляющей основу экономики Саудовской Аравии. Символами ее богатства стали уходящие за горизонт бесчисленные нефтяные вышки на всем побережье Персидского залива. Своим религиозным значением страна обязана двум священным для всех мусульман

городам, Мекке и Медине. Ежегодно миллионы исламских паломников устремляются в Мекку, чтобы поклониться Каабе, священному камню Авраама.

ЦИФРЫ

Площадь: 2,218 млн км².
Население: 27 млн человек.
Плотность населения: 12 человек на км².
Высочайшая точка: гора Эн-Наби-Шуайб (3353 м).

ЭКОНОМИКА

- Крупнейший в мире экспортер нефти (около 8,5 млн баррелей в сутки).
- Добыча газа.
- Сельское хозяйство: финики, пшеница, животноводство.



ДОСТОПРИМЕЧАТЕЛЬНОСТИ

- Джидда (базар, гробница Евы).
- Эр-Рияд (Королевская университетская библиотека, Новый город).



БАРСЕЛОНА

Город Гауди

ГОРОД В ИСПАНИИ



☀ КЛИМАТ

Средиземноморский, с мягкими зимами и жарким летом. Средняя температура января около +10°C, июля — около +25°C.

🏭 ЭКОНОМИКА

Промышленность:

металлообработка, текстильная, автомобилестроение, электроника.

Морской порт (нефть, природный газ).

Сельское хозяйство:

овощеводство, производство корма для скота.

📖 ОБЩИЕ СВЕДЕНИЯ

- Столица Каталонии.
- Резиденция генералитета, правительства Каталонской автономии.
- Языки: каталанский (с 1975 года официальный региональный язык и язык преподавания); испанский (государственный, деловой и административный язык).
- Религия: преимущественно католицизм.
- Метро.
- Международный аэропорт: Эль-Прат (5,5 млн пассажиров в год).
- Крупнейший порт Испании (грузооборот около 20 млн т в год).

📊 ЦИФРЫ

Площадь: 100,4 км².

Население: 1,6 млн человек.

Плотность населения:

15 859 человек на км².

Наивысшая точка: 532 м над уровнем моря (гора Тибидабо).



Неоготический собор Саграда Фамилия («Святое семейство») — шедевр знаменитого каталонского архитектора Антонио Гауди (1852-1926), творения которого навсегда определили облик столицы Каталонии.

КУЛЬТУРНАЯ СТОЛИЦА ИСПАНИИ

За свою многовековую историю Барселона знала периоды подъема и упадка. Но ее жители всегда верили в особое предназначение родного города.

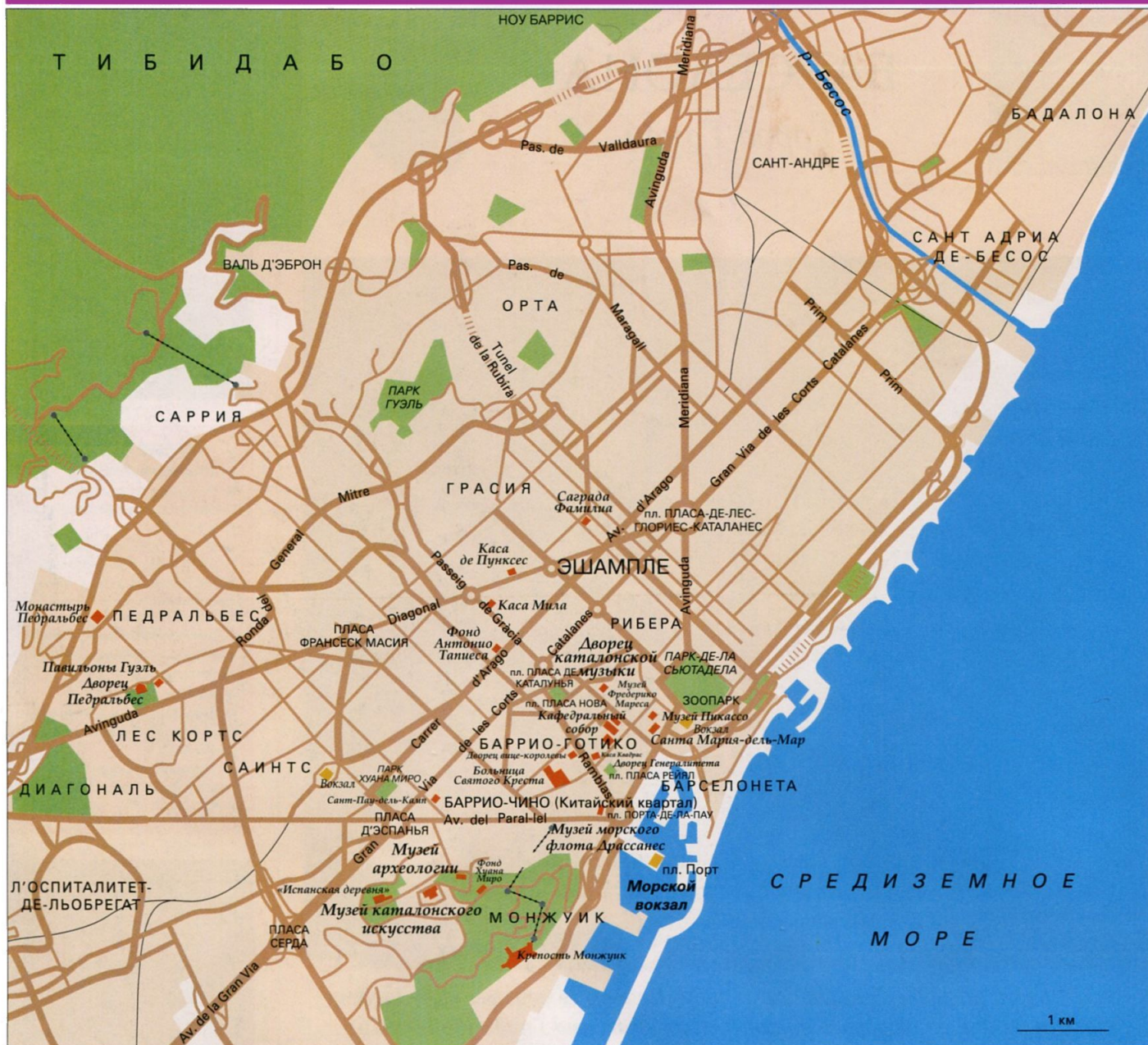
Столица Каталонии Барселона — это не только второй по величине город Испании после Мадрида, своего извечного соперника, но еще и один из самых древних. Первые сведения о нем датируются III веком до н.э. Существует две легенды об основании Барселоны, и обе они связаны с именем карфагенянина Гамилькара Барки, отца Ганнибала. По одной версии, он сам заложил город, названный им Барсино, по другой — отстроил заново поселение, основанное в незапамятные времена греческим героем Гераклом. В 133 году до н.э. город был завоеван римлянами. Сначала его значение было невелико, однако удобная гавань и выгодное положение

на перекрестке торговых путей быстро сделали его одним из важнейших торговых центров Средиземноморья, на равных соперничавшим с Генуей и Венецией. Пик расцвета Барселоны пришелся на XIII–XVI века, когда она была столицей могущественного Арагонского королевства. В 1410 году корона переходит к Кастильской династии, и вскоре начинается упадок Барселоны. Он продолжался до начала промышленной революции в XIX веке, когда в городе появилось много новых предприятий.

С начала XX века в Барселоне оживляется движение каталонских националистов, требующих автономии, прежде всего культурной, от Мадрида. Во время Второй Испанской

республики (1931–1939) именно здесь располагалось автономное правительство Каталонии. Не в последнюю очередь именно поэтому после взятия города франкистами начались жестокие репрессии. В частности, было запрещено пользоваться каталанским языком.

После смерти Франко и восстановления монархии начинается возрождение Каталонии. В 1979 году регион получает назад долгожданную автономию — и Барселона вновь становится региональной столицей и крупным культурным центром. Сегодня это преуспевающий город, бережно хранящий традиции и одновременно охотно усваивающий все новое.



МАЯК КАТАЛОНИИ

Барселона находится на побережье Средиземного моря в 620 км от Мадрида. Удачное местоположение и культурные богатства, которыми обладает Барселона, — предмет гордости горожан.

Барселона лежит в дельте реки Льобрегат на равнине, которая постепенно поднимается от Средиземноморского побережья до горы Тибидабо. На северо-востоке город окаймляет возвышенность Монтанья-Пелада, которая севернее спускается к реке Бесос. На юго-западе Барселоны находится холм Монжуик. Он возвышается над южной стороной порта, а дамба Барселонета, сооруженная еще в XVIII веке, защищает гавань с севера. Поблизости от порта располагается Старый город — причудливый лабиринт маленьких кривых улочек, в центре которого вздымается ввысь кафедральный собор. Древняя часть города пересечена главной торговой улицей Барселоны — бульваром Рамблас и окружена широкими бульварами Ронда, в рас-

положении которых до сих пор угадываются средневековые очертания городской стены. После того как в 1869 году эти укрепления были разрушены, город начал разрастаться. Сегодня построенная тогда часть города, которая называется Эшампле («Расширение»), — торговый и деловой центр. Между районом Диагональ и горой Тибидабо расположился квартал, где живут аристократы и богатые горожане. В северо-

восточном направлении протянулись более скромные жилые кварталы, построенные после 1940 года. Сегодня Барселоне уже некуда расширяться. Но городские власти не расстраиваются по этому поводу, полагая, что гораздо важнее сейчас оптимально использовать то, что уже есть.

ПОЛЕЗНАЯ ИНФОРМАЦИЯ

- Над городом возвышается гора Тибидабо. Ее название происходит от Tibi dabo «дам тебе». Этими словами, как сказано в Евангелии, Сатана искушал Христа.
- Антонио Гауди (1852–1926) похоронен в подземной часовне собора Саграда Фамилия — шедевра, который он так и не успел закончить.

ДОСТОПРИМЕЧАТЕЛЬНОСТИ

- Готический квартал (Баррио-Готико) с холмом Монс Табер (кафедральный собор, развалины римских построек).
- Площадь Пласа де Каталунья и бульвар Рамблас.
- Архитектурные сооружения Гауди (собор Саграда Фамилия, парк Гуэль).
- Музей каталонского искусства.
- Парк Монжуик (постройки для Всемирной выставки 1929 года и Олимпийских игр 1992 года).