

АТЛАС

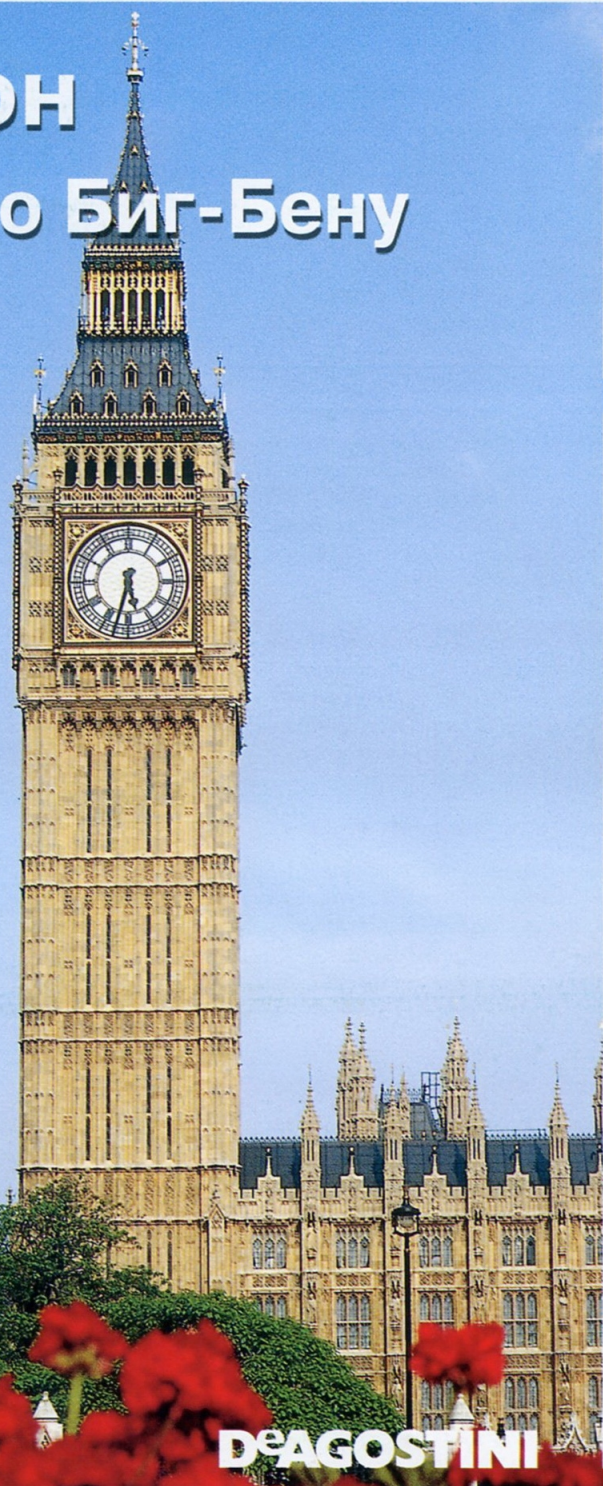
ЦЕЛЫЙ МИР В ТВОИХ РУКАХ

Лондон

Жизнь по Биг-Бену



14



АЛАБАМА



МОНГОЛИЯ

КИЖИ

БАДЕН-ВЮРТЕМБЕРГ

ВЬЕТНАМ

ЯПОНСКОЕ МОРЕ

ISSN 2075-0536

00014 >



9 772075 053779

deAGOSTINI

КАРТЫ ■ СОБЫТИЯ ■ ДОСТОПРИМЕЧАТЕЛЬНОСТИ

АТЛАС

ЦЕЛЫЙ МИР В ТВОИХ РУКАХ

НОМЕР 14. СОДЕРЖАНИЕ

ЛОНДОН:

Сто лет назад один лондонец писал: «Лондон — самый интересный, самый красивый, самый удивительный город в мире». Этим человеком был знаменитый фантаст Герберт Уэллс. Если бы машина времени перенесла его в XXI век, он повторил бы эти слова.

АЛАБАМА:

До 1763 года земли Алабамы были частью французских колоний, а именно Луизианы. Большинство населения говорило по-французски, и вплоть до Гражданской войны здесь печатались 10-долларовые купюры с французским словом *dix* (десять). Отсюда пошло одно из официальных прозвищ Алабамы — «Сердце Дикси». Дикси — общее название американского Юга.

МОНГОЛИЯ:

Степи и пустыни, суровый континентальный климат, бескрайние пространства, непригодные для земледелия... Казалось бы, как мало дала природа этой стране. Однако большинство ее жителей не стремятся к благам цивилизации, продолжая вести кочевой образ жизни. И помня, что они — потомки великого Темучина...

КИЖИ:

По легенде, строитель церкви Преображения Господня в Кижях, закончив работу, бросил свой топор в Онежское озеро и сказал: «Поставил эту церковь мастер Нестор, не было, нет и не будет такой». И был прав.

БАДЕН-ВЮРТЕМБЕРГ:

Мы слышим «Баден-Баден» — и вспоминаем привычку русской аристократии ездить «на воды», мы слышим Штутгарт, и на ум приходит «Мерседес-Бенц» или «Порше», а при сладком звуке «Шварцвальд» почему-то всплывает мысль о торте «Шварцвальдская вишня»... И все это земля Баден-Вюртемберг!

ВЬЕТНАМ:

Эта страна похожа на сон. Легкий и прекрасный, со сказочными добрыми драконами, удивительными красками, сюрреалистическими пейзажами. Глядя на эти красоты, хочется верить, что те времена, когда сон был тяжелым и страшным, давно в прошлом.

ЯПОНСКОЕ МОРЕ:

Для Японии это море на протяжении веков имело такое же значение, как Ла-Манш для Британии. Это естественная граница, отделяющая Страну восходящего солнца от континента. Сегодня море имеет большое значение для рыболовства и все чаще используется в качестве торгового пути.

«АТЛАС. Целый мир в твоих руках»

Выпуск № 14, 2010
Еженедельное издание

РОССИЯ

Издатель и учредитель:

ООО «Де Агостини», Россия

Юридический адрес:

105066, г. Москва, ул. Александра Лукьянова,
д. 3, стр. 1

Письма читателей по данному адресу не принимаются.

www.deagostini.ru

Генеральный директор:

Николаос Скилакис

Главный редактор:

Анастасия Жаркова

Финансовый директор:

Наталья Василенко

Коммерческий директор:

Александр Якутов

Менеджер по маркетингу:

Юлия Лапшина

Менеджер по продукту:

Михаил Ткачук

Свидетельство о регистрации средства массовой информации в Федеральной службе по надзору в сфере связи и массовых коммуникаций
ПИ № ФС 77-35567 от 5 марта 2009 г.

Для заказа пропущенных номеров и по всем вопросам, касающимся информации о коллекции, обращайтесь по телефону бесплатной «горячей линии» в России:

8-800-200-02-01

Адрес для писем читателей:

Россия, 170100, г. Тверь, Почтамт, а/я 245,
«Де Агостини», «Атлас. Целый мир в твоих руках»
Пожалуйста, указывайте в письмах свои контактные
данные для обратной связи (телефон или e-mail).

Распространение: ЗАО «ИД Бурда»

УКРАИНА

Издатель и учредитель:

ООО «Де Агостини Пабблишинг», Украина

Юридический адрес:

04107, г. Киев, ул. Лукьяновская, д. 11

Генеральный директор: Екатерина Клименко

Свидетельство о государственной регистрации
печатного СМИ Министерства юстиции Украины
КВ № 15131-3703Р от 30.04.2009 г.

Для заказа пропущенных номеров и по всем вопросам, касающимся информации о коллекции, обращайтесь по телефону бесплатной «горячей линии» в Украине:

8-800-500-8-400

Адрес для писем читателей:

Украина, 01033, г. Киев, а/я «Де Агостини»,
«Атлас. Целый мир в твоих руках»
Украина, 01033, м. Київ, а/с «Де Агостині»

БЕЛАРУСЬ

Импортер и дистрибутор в РБ:

ООО «РЭМ-ИНФО», г. Минск, пер. Козлова, д. 7Г,
тел.: (017) 297-92-75

Адрес для писем читателей:

Республика Беларусь, 220037, г. Минск, а/я 221,
ООО «РЭМ-ИНФО», «Де Агостини»,
«Атлас. Целый мир в твоих руках»

КАЗАХСТАН

Распространение:

ТОО «КГП «Бурда-Алатау Пресс»

Рекомендуемая цена:

59 руб., 9,90 грн., 4900 бел. руб., 250 тенге
Издатель оставляет за собой право увеличить
рекомендуемую цену выпусков.
Издатель оставляет за собой право изменять
последовательность номеров и их содержание.

Печать: OGDA, Италия

Тираж: 300 000 экз.

© 2010 ООО «Де Агостини»

ISSN 2075-0536

Информация к иллюстрациям:

Лондон: DeAgostini Picture Library; ООО «Дизайн-22».

Алабама: DeAgostini Picture Library;

G. Peress / Magnum; gettyimages / fotobank.ru.

Монголия: DeAgostini Picture Library;

Donnet / Hoaqui; gettyimages / fotobank.ru.

Кижы: Rosfoto / Михайлов Константин;

iStockphoto.com / Maximov Alexander.

Баден-Вюртемберг: S. Egan, H. P. Merten /
Fotogram-Stone.

Вьетнам: DeAgostini Picture Library; P. Le Floch /
Explorer, D. Noirat / Hoa-Qui.

Японское море: DeAgostini Picture Library;
A. Evrard / Hoaqui.





ЗАПАДНАЯ ЕВРОПА

ГОРОД
В ВЕЛИКОБРИТАНИИ



ЛОНДОН

Жизнь по Биг-Бену



Часовая башня Вестминстерского дворца — визитная карточка Лондона.

Биг-Бен — так называют и саму башню, и часы с четырьмя циферблатами на четыре стороны света, и колокол весом 13,8 тонны, установленный в башне в 1858 г. По одной из версий, это название дано в честь Бенджамина Холла, руководившего строительством.

❖ ДОСТОПРИМЕЧАТЕЛЬНОСТИ

- Лондонская Национальная галерея;
- Галерея Тейт;
- Британский музей;
- Букингемский дворец;
- Вестминстерский дворец (здание Парламента);
- Тауэрский мост;
- Лондонский Тауэр;
- Парки, доки, скверы, бары, клубы, галереи.

☀ КЛИМАТ

Умеренный, влажный климат.
Средняя температура
января от +2°C до +8°C,
июля от +14°C до +23°C.

📌 ЛЮБОПЫТНЫЕ ФАКТЫ

- Карл Маркс провел последние 33 года своей жизни в Лондоне, там он написал «Капитал».
- В результате нацистской бомбардировки во время Второй мировой войны погибло около 30 тысяч жителей Лондона. Пострадал даже Букингемский дворец — королевская резиденция.
- Пятая часть населения Лондона погибла во время Великой чумы 1665 г. А через год произошла другая катастрофа — Великий лондонский пожар, уничтоживший 60% построек, в том числе 87 церквей.

🏢 ЭКОНОМИКА

Крупнейший мировой финансовый центр:
банковский сервис, страхование, управление активами. Средства массовой информации (штаб-квартира Би-би-си).

Промышленность:
электронная, машиностроение, энергетика, нефтяная, пищевая, обувная, швейная, фармацевтическая.

Туризм.

💻 ЦИФРЫ

Площадь: 1706,8 км².

Население: 7 556 900 чел. (2007 г.), в городской агломерации — более 12 300 000 чел.

Плотность населения: 4427,5 чел./км².

НЕИСТОВЫЙ ГОРОД

Смешение культур и субкультур, традиций и авангарда, роскоши и кутерьмы — это Лондон, город музеев и университетов, парков и дворцов.

В конце XIV в. Лондон уже был огромным городом, в котором жило 40 тысяч человек. Благодаря оккупационной политике Великобритании

Лондон стал столицей крупнейшей колониальной державы в мире, и в 1842 г. в нем было уже 2 200 000 жителей. На сегодняшний день его население

составляет более 7 500 000 человек, а если посчитать жителей пригородов, то эта цифра превысит 12 000 000. Жить в этом урбанистическом чуде



Вид на пешеходный мост Миллениум (открыт в 2000 г.) и Кафедральный собор Святого Павла.

непросто по улицам движутся такие толпы людей, что трудно пройти; вагоны старейшего в мире метро переполнены. Уровень жизни и цен на жилье в Лондоне один из самых высоких в Европе.

В Лондонском Сити (историческом центре города) расположены главные достопримечательности: собор Святого Павла и лондонский Тауэр, заложенный в XI в. Вильгельмом Завоевателем как крепость. Тауэр был резиденцией британских королей, позднее превратился в тюрьму, теперь здесь находится исторический музей с великолепной коллекцией оружия, всевозможных пыточных устройств, а также королевских регалий. Вест-Энд (западная часть Лондона) — аристократический квартал города, средоточие театральной и концертной жизни. Королевский театр Ковент-Гарден, театр Критерий на площади Пикадилли, ночные клубы и знаменитые заведения в районе Сохо, самые дорогие магазины, гостиницы, кинотеатры и фешенебельные рестораны — в Вест-Энде кипит бурная жизнь и ночью, и днем. Здесь же расположена Трафальгарская площадь — самая большая в городе, являющаяся традиционным местом встреч. Вест-Энд окружен Королевскими парками: на северо-западе от него лежит Риджентс-парк, на юго-западе — Кенсингтонские сады и Гайд-парк, на юге — Грин-парк. В их окрестностях живут самые богатые люди Лондона. Гайд-парк известен за пределами

Великобритании тем, что это не только прекрасное место для отдыха с купанием, но и отличная «трибуна» для упражнений в красноречии. Здесь находится знаменитый Уголок ораторов (*Speakers' Corner*), где практически каждый может толкнуть любую речь, правда без микрофона. Недалеком Гайд-парк стал синонимом свободы слова. В южной части Вест-Энда, в районе Вестминстер, расположен Вестминстерский дворец, где проходят заседания

британского парламента. В одной из дворцовых башен и находится то, что лондонцы называют Биг-Беном. Рядом Вестминстерское аббатство, традиционное место коронации и захоронения английских королей.

Антиподом Вест-Энда является Ист-Энд (восточная часть города) — пролетарский, портовый район. За пределами Большого Лондона тянутся промышленные и жилые пригороды.



Нет такой вещи, которую нельзя было бы найти на антикварном рынке Портбелло Роуд.



Говоря о Лондоне, можно иметь в виду три разных города: аутентичный Лондон, то есть маленький Сити (2,6 км²), в котором живет не более 8600 человек, но куда ежедневно приходит на работу 350 тысяч, Большой Лондон (1579 км², более 7 миллионов жителей) и, наконец, городскую агломерацию (более 12 миллионов жителей). Сейчас это второй по населению город Европы после Москвы.

ГОРОД РИМЛЯН, БИРЖЕВЫХ БРОКЕРОВ И ИММИГРАНТОВ

Лондонский Сити в равной мере город бизнесменов, чиновников и туристов. Этот район не считается жилой зоной: здесь проживает лишь около 8600 человек. Основное население Лондона сосредоточено за его пределами и на периферии.

Лондон, столица Соединенного Королевства Великобритании и Северной Ирландии, расположен в юго-восточной части Англии, на обоих берегах Темзы, в 80 км от впадения ее в Северное море. Он стоит непосредственно на нулевом меридиане, или, как его называют, гринвичском.

Город был основан в 43 г. н. э. римлянами и получил название Лондиниум. По поводу этимологии этого слова существует несколько популярных версий. Две из них говорят о латинском происхождении либо от римского личного имени, обозначающего «неистовый», либо от слова *lond*, которое переводится как «дикое место».

Есть еще кельтский вариант, предполагающий сочетание двух слов — *Llin* (озеро) и *Dun* (укрепление), поскольку существует мнение, что римляне пришли не на пустое (дикое) место, а обосновались в кельтском поселении. Они построили пристань и оградили территорию города (нынешнего Сити) защитной стеной (ее остатки



Один из символов Британии — Тауэрский мост в центре Лондона. Открыт в 1894 году.

можно видеть рядом со станцией метро *Tower Hill*).

Уже два тысячелетия Лондон является столицей страны, где сосредоточены все органы государственной власти. Здесь заседают правительство, парламент и судебные органы, здесь находится резиденция королевы. Но прежде всего Лондон — один из крупнейших финансовых и торговых центров Европы и мира. В маленьком Лондонском Сити, прозванном жителями города за его скромный размер «квадратная миля», расположена Лондонская фондовая биржа и штаб-квартиры крупнейших британских банков, страховые компании, товарные и финансовые биржи, центры оптовой торговли, правления

крупнейших корпораций мира и роскошные отели. Цены на эти отели одни из самых высоких в мире.

Однако Лондон принадлежит не только белым воротничкам. Внутреннюю часть населения города составляют иммигранты со всего мира, которые вносят особый вклад в характерную атмосферу Лондона. Туристы, посещающие столицу Соединенного Королевства, не могут не почувствовать этой интересной смеси различных культур, кухонь и диалектов. Как показала перепись населения 2001 г., 27% лондонцев родились за пределами Евросоюза. В городе только 71% населения составляют представители европеоидной расы. Остальные выходцы из Африки, с Ближнего

Востока, из Южной Азии (китайцы, филиппинцы, японцы, вьетнамцы) и т. д. И это не считая многочисленных туристов со всех уголков света. Что, однако, не мешает лондонцам свято блюсти свои славные многовековые традиции.

ОБЩИЕ СВЕДЕНИЯ

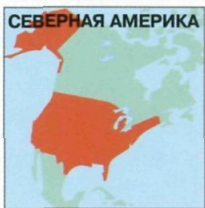
Столица Соединенного Королевства Великобритании и Северной Ирландии. Столица Англии.

Один из важных портов Великобритании.

Религия: христианство (англиканство, католицизм) — 58,2%, ислам, индуизм, иудаизм. Атеистов — 15,8%.

Наиболее важные районы города: Сити, Вестминстер, Сохо, Челси, Кенсингтон, Гринвич.

Аэропорты: Хитроу (самый загруженный в мире), Гэтваик, Станстед.



ШТАТ В США



АЛАБАМА

Сердце Юга



Насыть на водохранилище Мартин, одном из красивейших и лесистых в штате Алабама.

ДОСТОПРИМЕЧАТЕЛЬНОСТИ

- **Мобил:** Старый город, Форт Конде, построенный во французском стиле, субтропические сады Беллинграт;
- **Монтгомери:** Капитолий, Белый дом Конфедерации, Дом-музей Скотта Фицджеральда, Музей изящных искусств, баптистская церковь на Декстер-Авеню;
- **Таскиги, Хантсвилл:** Космический и ракетный центр США, самый большой в мире Музей космоса.

ЛЮБОПЫТНЫЕ ФАКТЫ

- Здание первого Белого дома Конфедерации в Монтгомери было построено в 1835 г. в итальянском стиле. Дом стал резиденцией первого и последнего президента Конфедеративных штатов в 1861 г.
- Двумя наиболее известными жителями Алабамы были четырехкратный олимпийский чемпион по легкой атлетике 1936 г. Джесси Оуэнс и джазовый пианист и певец Нэт Кинг Коул.
- До прихода белых поселенцев земли Алабамы были заселены индейскими племенами с хорошо развитой культурой.
- Одно из прозвищ Алабамы — «Штат Овсянки». Во времена Гражданской войны солдаты армии Конфедерации из штата Алабама нашивали на свою форму желтые заплатки, похожие на крылья птички овсянки, являвшейся одним из символов штата.

ЭКОНОМИКА

Сельское хозяйство: хлопок, арахис, соя, кукуруза, садоводство и виноградарство, животноводство и птицеводство.

Промышленность: металлургическая, легкая, химическая, судостроение.

Центр космических полетов.

ЧЕРНОЕ И БЕЛОЕ

Жители Алабамы гордятся ролью их штата в истории развития социальных отношений в США. Именно здесь возникло движение за гражданские права чернокожих, которое возглавил Мартин Лютер Кинг.

Скандал разразился в столице штата, городе Монтгомери, 1 декабря 1955 г.: Роза Паркс, сорокадвухлетняя швея (и по совместительству секретарь местной правозащитной организации), принципиально отказалась подчиниться требованию водителя автобуса уступить свое место белому

пассажиру. Роза была арестована за «нарушение общественного порядка» и приговорена к уплате штрафа. Этот приговор, противоречащий Конституции Соединенных Штатов, вызвал массовый бойкот общественного транспорта со стороны негритянского населения Монтгомери. Лидером

этой акции, длившейся больше года, стал священник баптистской церкви, доктор теологии Мартин Лютер Кинг. Бойкот закончился только после того, как Верховный суд классифицировал инцидент в Монтгомери как нарушение Конституции и обязал все общественные транспортные компании



Мартин Лютер Кинг во время марша протеста против расовой дискриминации в Монтгомери, Алабама (17.3.1965).

государства соблюдать равные гражданские права пассажиров.

Борьба Кинга, которую он вел исключительно мирными, христианскими способами, привела к принятию в 1964 г. государственного закона о запрете расовой дискриминации во всех общественных местах. Лауреат Нобелевской премии мира Мартин Лютер Кинг был убит весной 1968 г. снайпером-расистом в Мемфисе, но именно благодаря его деятельности была решена тяжелейшая проблема дискриминации. Уже в 1970 г. 80% учебных заведений Алабамы принимали студентов и школьников без различия по расовым признакам. А в 1979 г. впервые в истории Алабамы чернокожий гражданин (Ричард Аррингтон) стал мэром города (Бирмингем).

Афроамериканцы составляют в настоящее время 28% населения Алабамы. В XIX в. их было больше, чем белых: для работы на хлопковых плантациях сюда были привезены сотни тысяч черных рабов, которые составили основной прирост населения в штате с 1830 по 1860 г. Во время Гражданской войны (1861–1865) Алабама воевала на стороне Конфедерации южных штатов, столицей которой был избран

город Монтгомери, где и произошла инаугурация президента Конфедерации Джефферсона Дэвиса. Штат сильно пострадал от этой войны, экономика Алабамы была практически разрушена. Падение Конфедерации принесло рабам долгожданную свободу, но

большинство из них продолжало владеть нищенское существование. На чернокожих по-прежнему смотрели как на граждан второго сорта. И даже те, кто стали мелкими арендаторами земли, напрямую зависели от «благосклонности» белых землевладельцев.



У этого парня есть все шансы стать студентом Алабамского университета в Бирмингеме.



«Первый Белый Дом» Конфедерации, резиденция Джефферсона Дэвиса в Монтгомери, Алабама.

☀ КЛИМАТ

Влажный субтропический климат.
Средняя температура января: +10°C,
июля: +28°C.

📊 ЦИФРЫ

Площадь: 135 765 км².
Население: 4 627 900 чел. (2007 г.).
Плотность населения: 34,08 чел./км².
Самая высокая точка: гора Чихо (733 м).

📖 ОБЩИЕ СВЕДЕНИЯ

Столица: Монтгомери, 201 998 чел. (2006 г.).
Крупнейшие города: Бирмингем, Мобил, Монтгомери, Хантсвилл.
Язык: английский.
Религия: христианство (протестантизм).
Денежная единица: доллар США.
Самые крупные реки: Алабама, Теннесси, Томбигби.
Крупнейшие аэропорты: в городах Монтгомери, Бирмингем, Дотан, Мобил, Хантсвилл.
Границы: со штатами Миссисипи, Джорджия, Теннесси, Флорида, выход на Мексиканский залив.

хлопковых хозяйств, хлопководство продолжало преобладать в экономике штата до двадцатых годов XX века, хотя уже тогда хорошо была развита металлургическая промышленность, судостроение, строились железные дороги. Нашествие саранчи в 1929-м, а за ним и Великая депрессия положили конец ориентации экономики Алабамы на монокультуру. Тем не менее сельскохозяйственный сектор до сих пор продолжает играть очень важную экономическую роль для штата, который кроме хлопка специализируется на выращивании арахиса, сои и кукурузы, многих зерновых культур.

Бирмингем самый большой город в Алабаме и важнейший индустриальный центр американского Юга, ориентированный на сталелитейную промышленность и машиностроение. В настоящее время здесь сильно развит сектор услуг. Основной доход приносят пять местных банков, здесь же расположен Университет Алабамы.

После поражения в Гражданской войне столица штата Монтгомери быстро встала на ноги благодаря развитию текстильной, деревообрабатывающей и химической промышленности (производство удобрений).

В Хантсвилле, городе на севере Алабамы, в 1950 г. возник центр ракетостроения, который в 60-е получил имя Джорджа Маршалла и стал одним из базовых центров управления космическими полетами НАСА. Здесь была сконструирована ракета, доставившая

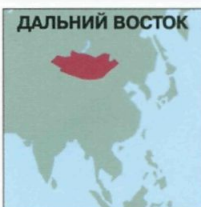
в 1969 г. астронавтов Армстронга, Коллинза и Олдрин на Луну.

Важное значение в экономике Алабамы имеет город Мобил, который находится на юге штата. Это единственный порт США в Мексиканском заливе. Он был основан в 1702 г. французскими поселенцами. В Мобиле расположены база и тренировочный центр Береговой охраны США, Университет Южной Алабамы с медицинским центром, спортивно-концертный комплекс на 16 тысяч мест. Кроме того, это привлекательное место для туристов. По сей день

в городе ежегодно с 1704 г., с легкой руки французов, проводится традиционный карнавал Марди-Гра («жирный вторник», аналог Масленицы). Несмотря на то что Марди-Гра особенно популярен в Новом Орлеане (Луизиана), впервые на американском континенте карнавал стартовал именно в Мобиле. Кроме того, в городе каждый год проводится праздник «Тропа азалий», во время которого выбирается 50 старшеклассниц — «посланиц» города. Азалии тоже были привезены из Франции в 1754 г.



В Алабаме до сих пор ревностно хранят дух и традиции старого Юга.



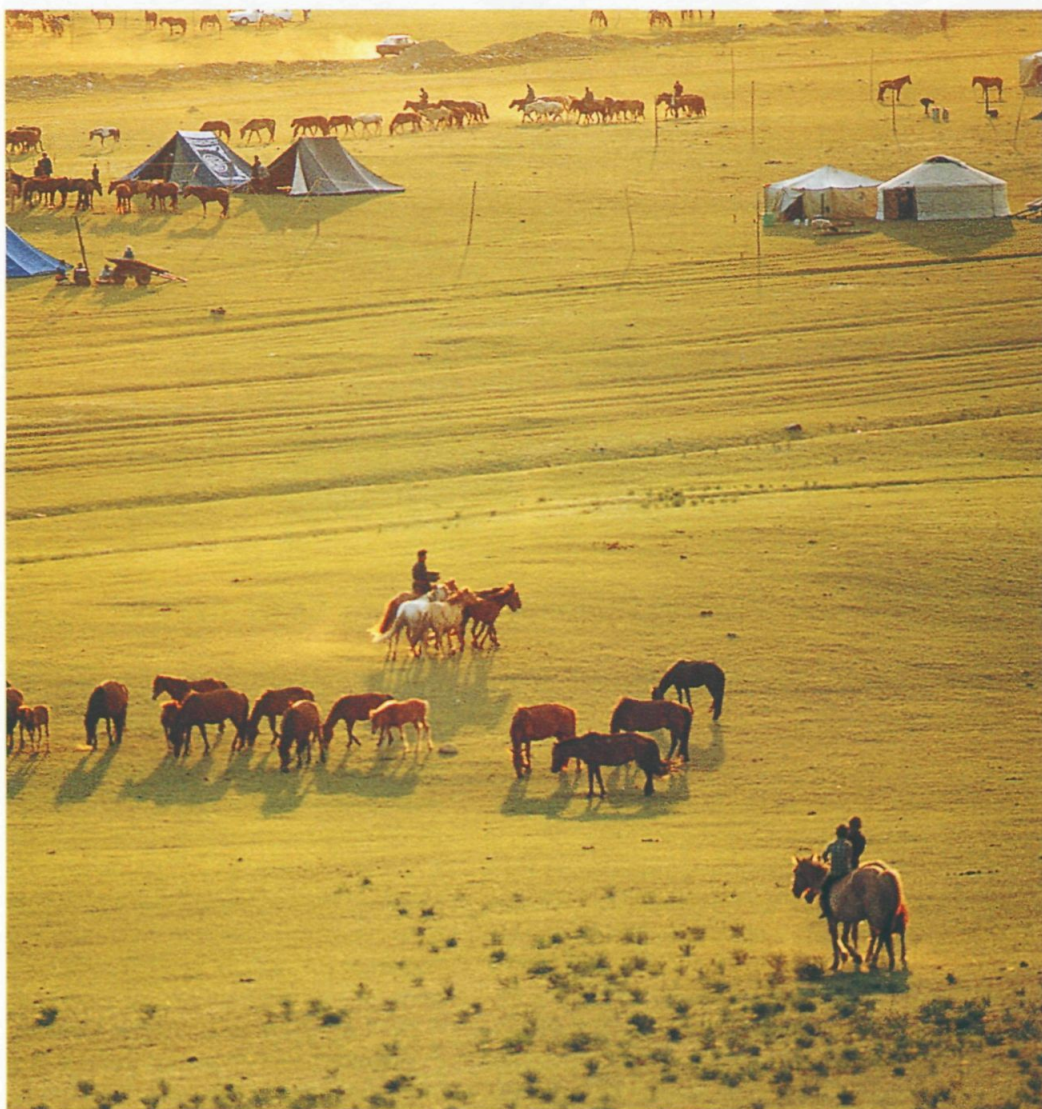
ДАЛЬНИЙ ВОСТОК

СТРАНА: МОНГОЛИЯ



МОНГОЛИЯ

Земля бескрайних степей



В широких степях Монголии по-прежнему живут бесчисленные потомки кочевников, основным источником существования которых является разведение лошадей и овец. Здесь постоянно дуют сильные ветры, опустошающие степь и осложняющие жизнь людей и животных.

ДОСТОПРИМЕЧАТЕЛЬНОСТИ

- Бывшая столица Каракорум;
- Монастырь Эрдэни-Дзу;
- Улан-Батор: Государственный музей истории, дворец Богдо-хана, монастырь Гандан Тэгчинлин.

ЭКОНОМИКА

Скотоводство: овцы, крупный рогатый скот, лошади, верблюды.

Минеральные ресурсы: медь, молибден, вольфрам.

Промышленность: пищевая, легкая (текстильная и кожевенная), черная металлургия.

КЛИМАТ

Резко континентальный климат с жарким летом и суровой зимой.

Средняя температура колеблется от -10°C до -35°C в январе и от $+18^{\circ}\text{C}$ до $+26^{\circ}\text{C}$ в июле.

ЛЮБОПЫТНЫЕ ФАКТЫ

■ Ламаизм (тибетский буддизм) — наиболее распространенная религия в Монголии. Даже жесткие меры, предпринятые коммунистами, не смогли ее уничтожить. Эта разновидность буддизма, духовным лидером которой является далай-лама, набирает все больше последователей.

■ Монголы весьма искусны в стрельбе из лука. Сейчас это популярный в стране вид спорта, как и борьба.

■ Юрта — традиционное жилище монгольских кочевников. Круглый каркас снаружи оборачивается полотном, в куполе оставляется отверстие для тяги. Два человека могут собрать юрту за час.

■ Урга — историческое название столицы Монголии Улан-Батора. В XVII–XVIII вв. этим словом называлась кочующая резиденция монгольских Богдо-гэгэнов — буддийских первосвященников.

РОДИНА ЧИНГИСХАНА

В XIII в. Монгольское государство достигло своего расцвета. Под руководством Чингисхана и его преемников монголы завладели обширными территориями Азии и частью Европы.

Его настоящее имя было Темучин (или Тэмуджин). Титул Чингисхана он получил весной 1206 г., когда объединил разрозненные монгольские кочевые племена в единое государство и был провозглашен великим ханом. Он был сильным правителем,

законодателем, сторонником твердого правопорядка, гениальным стратегом, вся политика которого была подчинена идее завоевания новых земель. Каждый здоровый мужчина в государстве считался воином, готовым при первой необходимости

взяться за оружие. Так Чингисхан создал почти стотысячную армию, с которой покорил Китай, Среднюю Азию, половецкие земли.

После смерти Чингисхана в 1227 г. его преемники расширили границы империи до Японского моря на востоке



Главные ворота зимнего дворца императора Богдо-хана в столице Монголии Улан-Баторе.

и до берегов Дуная на западе, завоевав не только Киевскую Русь, но и другие страны Восточной Европы, а также Корею, Ближний Восток, Камбоджу, Бирму и часть Вьетнама. Образовавшееся таким образом государство не выдержало собственной тяжести и неоднородности. Распад империи начался в 1294 г.

В результате «восстания Красных повязок» в Китае в 1351–1368 гг. династия Чингизидов (Юань) была свергнута и Монголия сама превратилась в объект экспансии и утратила свою независимость. В XVII в. маньчжуры полностью оккупировали Монголию и включили в состав империи Цин. Лишь в 1911 г., после Синьхайской революции в Китае, свергнувшей империю Цин, Монголия провозгласила независимость и обрела национального правителя в лице Богдо-хана. В то же время она оставалась автономией в составе Китая. Новое китайское правительство не хотело признавать независимости Монголии, в отличие от Российской империи, которая была заинтересована в буферной зоне на границе с Китаем. Однако в 1919 г. Китай ввел войска

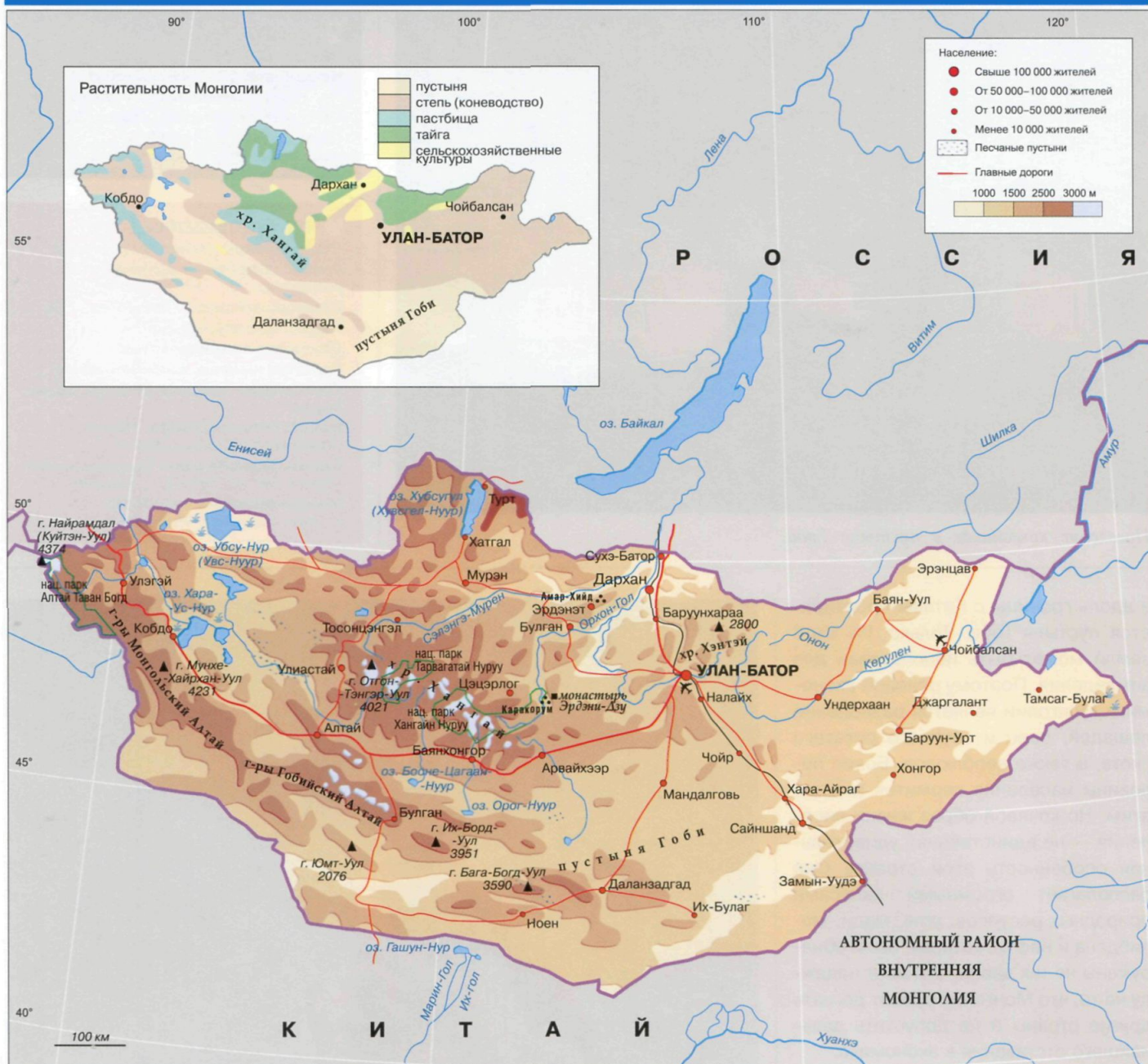
в Ургу и установил свой суверенитет над Монголией. В 1921-м белогвардейцы под командованием барона Штернберга выбили китайцев из Урги и начали устанавливать свои порядки. Оккупация спровоцировала народное сопротивление, объединенные советско-монгольские войска изгнали и белогвардейцев, и китайцев. В Урге было создано Народное правительство, ограничивающее власть Богдо-хана. В 1924 г., после его смерти, была

провозглашена Монгольская Народная Республика. Она стала вторым после СССР социалистическим государством с вытекающими из этого попытками руководства воспроизвести в этой уникальной стране советскую систему, что повлекло за собой коллективизацию, репрессии, уничтожение духовенства и культ личности маршала Чойбалсана.

В марте 1990 г. коммунистическое правительство пало, и Монголия пошла по пути демократических преобразований.



Типичная картина жизни в монгольских степях.



ОТ ПУСТЫНИ ГОБИ ДО АЛТАЙСКИХ ГОР

Разнообразие этой огромной страны, с ее бескрайними степями, пустынями и полупустынями, оставляет незабываемые впечатления. Большинство жителей по-прежнему продолжают вести кочевой образ жизни и заниматься животноводством. Вблизи городов и сегодня можно увидеть много юрт, которые на протяжении веков являются частью ландшафта Монголии.

Монголия кажется бесконечной. Как бы ты ни стремился углубиться в ее сердце, оно удаляется, как линия горизонта. Основная часть страны расположена на практически плоском плато, которое отдано во власть ветрам. В здешних степях редко встретишь признаки жизни — стада диких лошадей или юрты, передвижные дома кочевников.

Монголия лежит между двумя мировыми державами: Россией на севере и Китаем на юге. Ее площадь

равна почти трем Франциям, а население — в двадцать раз меньше. Большая часть территории страны расположена на высоте 1000–1500 м над уровнем моря. Над этим плато громадой возвышается горный массив Алтай, где находится самая высокая точка в Монголии — 4374 м. Большинство монгольских рек рождается в горах. Здесь берет свое начало Енисей, несущий воды к Северному Ледовитому океану. Самая полноводная река — Селенга (монгольское

название Сэлэнгэ-Мурен), которая вбирает в себя несколько притоков и, покинув Монголию, впадает в Байкал. Большинство монгольских рек впадает в озера, вода которых характеризуется повышенным содержанием соли. В этой стране более тысячи постоянных озер и еще больше временных, образующихся в период дождей и исчезающих во время засухи.

Северо-восточную часть Монголии, ближе к границе с Россией, занимает тайга. К югу ее сменяет степь,



Поселение кочевников в пустыне Гоби.

ЦИФРЫ

Площадь: 1 564 116 км².

Население: 2 736 800 чел. (2009 г.).

Плотность населения: 1,7 чел./км².

Самая высокая точка: Найрамдал (4374 м).

Границы: 4673 км с Китаем,
3485 км с Россией.

ОБЩИЕ СВЕДЕНИЯ

Официальное название: Монголия.

Форма правления: парламентская республика.

Столица: Улан-Батор, 1 044 500 чел. (2008 г.).

Языки: монгольский.

Денежная единица: тугрик.

Религия: ламаизм, шаманизм, ислам.

Крупнейшие города: Улан-Батор, Дархан, Эрдэнэт.

Самые большие озера: Убсу-Нур (3350 км²), Хубсугул (2620 км²).

Самые большие реки: Селенга (Сэлэнгэ-Мурен), Орхон (Орхон-Гол), Керулен.

Международный аэропорт: в г. Улан-Батор (им. Чингисхана).

а вдоль границы с Китаем простирается пустыня Гоби. Только 1% этой земли может быть использован для земледелия. Поэтому основой экономики Монголии является разведение лошадей, овец и крупного рогатого скота, а также верблюдов. Более половины населения кормится именно этим. Но кочевой образ жизни населения — не единственная удивительная особенность этой страны. Она располагает огромными запасами природных ресурсов: угля, меди, молибдена и нефти, которые были обнаружены не так давно. Это дает надежду на то, что Монголия сумеет догнать другие страны и не допустить дальнейшего отставания в экономике.

Важную роль в жизни монголов всегда играла религия. В XVI в. в стране был официально принят тибетский буддизм (ламаизм), и к 30-м годам XX столетия в Монголии насчитывалось более 800 буддистских монастырей и 3000 храмов. Почти половину взрослого мужского населения страны составляли монахи. В результате репрессий конца 30-х годов много монахов было казнено, а монастырей разрушено. Только в начале 90-х стали возрождаться традиционные религии, в том числе и древний шаманизм, который и сейчас практикует небольшая часть населения на севере Монголии.

В конных скачках на традиционном ежегодном фестивале Наадам в Улан-Баторе участвуют дети от 4 до 12 лет.





ОСТРОВ В РОССИИ



КИЖИ

Тонкая
«топорная работа»



Кижы — крохотный островок с мировым именем. Уникальные памятники деревянной архитектуры Кижского погоста внесены в список Всемирного наследия ЮНЕСКО.

ЛЮБОПЫТНЫЕ ФАКТЫ

- Кижские шхеры насчитывают несколько сотен островов. Площадь многих из них сопоставима с размерами городской квартиры.
- В рекламных текстах о погосте Кижы нередко упоминается, что он построен «без единого гвоздя». Это не совсем так: чешуйки лемеха на куполах кижских церквей крепятся небольшими гвоздями.
- Название «Кижы» предположительно происходит от карельского слова «кижат», что значит «игрище». Возможно, на острове собирались карелы для проведения языческих праздников.
- Кижы — один из немногих островов в России, где курение разрешено только в специально отведенных для этого местах.
- Первое летописное упоминание острова Кижы относится к 1496 г. В это время все Заонежье уже принадлежало Московскому государству, а сам остров был административным центром многолюдного округа. Такие округа новгородцы называли «погосты».

ЦИФРЫ

Длина острова: 5,5 км.
Максимальная ширина: 1,4 км.
Расстояние до Петрозаводска: 68 км.
Высота Преображенской церкви: 37 м (с крестом).

КЛИМАТ

Умеренно-континентальный с чертами морского. Мягкая продолжительная зима, короткое прохладное лето.
Средняя температура: -10°C в январе и +15°C в июле.

ДВАДЦАТИДВУГЛАВЫЙ СИМВОЛ РУССКОГО СЕВЕРА

«Жемчужина деревянного зодчества», «северная звезда», «феерия куполов» — Преображенская церковь погоста Кижы за время своего существования была удостоена множества эпитетов — восторженных, но при этом совершенно заслуженных.

Остров Кижы расположен в Карелии, в северной части Онежского озера. Окрестности острова были заселены с древнейших времен. Многие тысячелетия назад сюда пришли угро-финские племена. В X в. край осваивали переселенцы из Новгорода.

К XVII в. в состав Кижского погоста входило более 130 деревень. Плотность населения здесь была исключительно высока для северных широт. Возможно, переселенцев влекли невероятно благоприятные природные условия. Климат в Заонежье мягче,

чем в других районах Карелии, включая те, что южнее, а земля самая плодородная.

На острове преобладают уникальные шунгитовые почвы с повышенным содержанием микроэлементов, жизненно необходимых растениям. Существует мнение, что именно благодаря этим почвам шедевры деревянной архитектуры стоят до сих пор. Ведь деревья взяли силу от этой земли!

Часовни и церкви стояли почти в каждой деревне Заонежья, обычные жилые дома походили на сказочные

терема. Но особое место среди этих памятников принадлежит ансамблю погоста Кижы.

Двадцатидвуглавая Преображенская церковь погоста олицетворяет собой саму красоту — совершенную, величественную, незащищенную, настоящую.

Вот уже более 40 лет лавируют в узких проливах между шхерами Онежского озера большие современные суда. На маленький островок, затерянный в этом водном лабиринте, они привозят сотни и даже тысячи туристов со всего света.



Церковь Воскрешения Лазаря стоит на огромных валунах, без фундамента.

ОСТРОВ-МУЗЕЙ

Ансамбль Кижского погоста собрал вокруг себя богатейший музей деревянной архитектуры под открытым небом. Храмы и часовни, избы и амбары, бани и мельницы — всего 87 объектов сосредоточено на его территории.

Многоглавые храмы погоста — уникальные памятники русского деревянного зодчества. Мощь рубленых стен гармонично сочетается с причудливым силуэтом. Преображенская церковь (Преображения Господня) (1714 г.), украшенная 22 куполами, величественна и изящна. Форма и размер куполов меняются от яруса к ярусу, что создает впечатление легкости и устремленности ввысь.

Стоящая рядом Покровская церковь (Покрова Божьей Матери) (1764 г.) намного меньше и скромнее. Ее венчает «всего» девять куполов. При этом храм

не теряется рядом с Преображенской церковью, а выгодно оттеняет ее.

Шатровая колокольня (1874 г.) самая поздняя постройка ансамбля, лаконичная и строгая. Своей продуманной простотой она уравновешивает композицию. Постройки расположены столь гармонично по отношению друг к другу, что с каждой точки ансамбль смотрится по-иному.

В конце XVIII в. на погосте началось строительство крупной каменной церкви. Нехватка средств помешала закончить работы, и храм, возведенный до уровня окон, к счастью, был разобран.

Среди удивительной коллекции памятников деревянного зодчества, перевезенных на остров Кижы, — маленькая Лазаревская церковь (Воскрешения Лазаря) из Муромского монастыря. Это древнейшая деревянная постройка России, по преданию ей более 600 лет.

Среди гражданских построек выделяется нарядный и просторный деревянный дом XIX в. — дом крестьянина Ошевнева, внутренние помещения которого доступны для осмотра. Он стал первым памятником, привезенным сюда и положившим начало музею-заповеднику.



ЗАПАДНАЯ ЕВРОПА

ФЕДЕРАТИВНАЯ ЗЕМЛЯ
В ГЕРМАНИИ

БАДЕН-ВЮРТЕМБЕРГ

Королевская статъ



Баден-Вюртемберг считается самой богатой землей в ФРГ И не только с экономической точки зрения. Пейзажи в этом регионе гораздо более разнообразны, чем в других частях Германии, — виноградники, холмы, долины рек и красивые города создают непередаваемое очарование этого места.

ДОСТОПРИМЕЧАТЕЛЬНОСТИ

- **Баден-Баден:** спа-курорт;
- **Хайдельберг:** замок, университет;
- **Штутгарт:** кафедральный собор, замок Вильгельма, Национальная галерея;
- **Карлсруэ:** замок, пирамида.

КЛИМАТ

Континентальный, с влиянием Атлантики.
Средняя температура января -0°C , июля $+20^{\circ}\text{C}$.
Окрестности города Фрайбург-им-Брайсгау — самая теплая область в Германии.

ЭКОНОМИКА

Промышленность: электронная, автомобильная, станкостроение, высокие технологии, издательское дело.

Сельское хозяйство: полеводство, садоводство, овощеводство, виноградарство, животноводство.

Туризм.

ЦИФРЫ

Площадь: 35 752 км².
Население: 10 748 000 чел. (2009 г.).
Плотность населения: 300,6 чел./км².
Самая высокая точка: Фельдберг (Шварцвальд), 1493 м.

СТАРЫЕ ДЕМОКРАТИЧЕСКИЕ ТРАДИЦИИ

До того как Наполеон перекроил карту Германии, на территории сегодняшнего Баден-Вюртемберга располагалось множество маленьких государств, между которыми то и дело происходили кровавые конфликты. Тем не менее эта область снискала себе славу колыбели демократии и либерализма.

В XII в. династии Гогенштауфенов — швабских князей и императоров Священной Римской империи — удалось объединить юго-западные германские земли, основав ряд городов и построив много монастырей. Но в XIII в., после угасания этой династии, начался процесс децентрализации, приведший к территориальному дроблению государства на сотни мелких округов, церковных территорий, имперских городов и даже отдельных деревень.

Между ними стали вспыхивать бесконечные конфликты. Эти междоусобицы делали невозможным развитие района. Большие территории опустошила Тридцатилетняя война

(1618–1648). Погибло много людей, был уничтожен скот. Региону понадобилось много времени, чтобы оправиться от этого.

В начале XIX в. Наполеону удалось объединить земли, расположенные на правом берегу Рейна. В июле 1806 г. несколько немецких княжеств, в том числе Баден и Вюртемберг, подписали договор об образовании Рейнского союза под покровительством Наполеона, заявив о своем выходе из состава Священной Римской империи. Их статус поднялся. Баден стал великим герцогством, а Вюртемберг — королевством. В 1815 г. на Венском конгрессе был основан Германский союз, в состав которого

вошли Баден и Вюртемберг. В 1848 г. в Бадене, отличавшемся одной из самых либеральных конституций, произошла республиканская революция во главе с генералом Людвигом Мирославским, но быстро была подавлена прусской армией.

После референдума 1951 г. произошло объединение Бадена и Вюртемберга в одну федеральную землю. Кстати, в Вюртемберге демократия имеет давнюю традицию: после крестьянского восстания в 1514 г. власть герцога Вюртембергского была ограничена в пользу других социальных слоев Тюбингенским договором, который считается первой моделью немецкой конституции.



ОБЩИЕ СВЕДЕНИЯ

Третья по величине федеральная земля Германии.

Столица: Штутгарт, 593 034 чел. (2008 г.).

Язык: немецкий.

Денежная единица: евро.

Религия: католики 37,5%, евангелисты 33,6%, мусульмане 5,6%.

Крупнейшие города:

Штутгарт, Мангейм, Карлсруэ, Фрайбург-им-Брайсгау, Хайдельберг.

Крупнейшее озеро:

Боденское (536 км², из которых 305 км² на немецкой территории).

Самые большие реки: Рейн, Неккар, Дунай.

Самые высокие горные хребты: Шварцвальд, Оденвальд, Швабский Альб.

Границы: со Швейцарией и Францией, с федеральными землями Бавария, Гессен и Рейнланд-Пфальц.

Крупнейшие аэропорты:

в городах Штутгарт, Фридрихсхафен, Мангейм, Баден-Баден.

ЛЮБОПЫТНЫЕ ФАКТЫ

■ Референдум 1951 г. положил конец спорам жителей разных областей о том, какое слово будет стоять в названии земли первым — Баден или Вюртемберг.

■ Старейший немецкий университет в Хайдельберге был основан в 1386 г.

■ В Ульме родился один из самых известных ученых — лауреат Нобелевской премии Альберт Эйнштейн.

■ Планировка городов Мангейм и Карлсруэ — результаты экспериментов баденских герцогов. Центр Мангейма был построен в форме квадрата с перпендикулярными друг другу улицами, а главные улицы Карлсруэ как лучи расходятся в разные стороны от центрального дворца.

НА РЕЙНЕ И НЕККАРЕ

Баден-Вюртемберг, лежащий между горными массивами, рекой Неккар на севере и Боденским озером и Альпами на юге, является самой сильной с точки зрения экономики федеральной землей Германии несмотря на то, что она почти полностью лишена полезных ископаемых.

Земля Баден-Вюртемберг полна контрастов. На ее территории находится более 300 городов, это одна из самых густонаселенных областей Германии. К тому же естественная красота Шварцвальда и Боденского озера привлекает многочисленных туристов со всей страны и из-за рубежа. Юго-западная часть области в окрестностях города Фрайбурга-им-Брайсгау — самый теплый район в Германии, а в пределах горной Швабии зарегистрированы рекордно низкие температуры. Здесь бывает всего 120 дней без мороза. Баден лежит вдоль северного побережья Боденского озера, включает в себя долину

Рейна и горные массивы Шварцвальд и Оденвальд. Вюртемберг занимает долину реки Неккар и значительную часть Баварского плоскогорья. Жители гордятся своей землей. По экономическому развитию Баден-Вюртемберг занимает первое место среди всех федеральных земель Германии. Сельское хозяйство является очень важной отраслью экономики области. Здесь выращиваются специальные сорта винограда. Однако наибольшее значение имеет автомобильная промышленность, в которой занято 50% работников производственной сферы. В Баден-Вюртемберге находится штаб-квартира концерна

«Даймлер», компаний «Мерседес-Бенц», «Порше» и «Бош». Здесь самый низкий уровень безработицы в Германии.



Панорама города Хайдельберга на берегу Неккара.



ЮЖНАЯ И ЮГО-ВОСТОЧНАЯ АЗИЯ

СТРАНА: ВЬЕТНАМ



ВЬЕТНАМ

Земля дракона



Девушка, продающая фрукты и овощи, выложила товар во всем его изобилии. Во вьетнамской кухне, как и в кухнях всех других стран Южной Азии, фрукты и овощи занимают почетное место.

ЭКОНОМИКА

Сельское хозяйство: выращивание риса, чая, ананасов, кофе и табака.

Рыбалка.

Промышленность: металлургическая, текстильная.

Минерально-сырьевые ресурсы: фосфаты, марганец, бокситы, хромиты, уголь, нефть и природный газ.

ДОСТОПРИМЕЧАТЕЛЬНОСТИ

- Тонкинский залив;
- Хюэ (Гуэ): бывшая императорская резиденция;
- Ханой: архитектура эпохи колонизации, храмы и пагоды;
- Хошимин: большое количество храмов.

ЛЮБОПЫТНЫЕ ФАКТЫ

- Основателем первого вьетнамского государства Ванланг был король Хунг, который, по преданию, являлся старшим сыном дракона Лак Лонг Куана и феи-птицы Ау Ко.
- Тет — вьетнамский Новый год по лунному календарю — самый популярный праздник Вьетнама, отмечающийся практически одновременно с китайским Новым годом.
- Географическое положение и история Вьетнама сделали его культуру очень разнообразной, так как она развивалась под влиянием китайской, индийской, индонезийской и европейской культур.

СТРАНА, ПЕРЕЖИВШАЯ ДРАМУ

Война привела Вьетнам к краху, одновременно обнажив социальные противоречия в этой стране. Несмотря на тяжелое прошлое, у Вьетнама сегодня есть реальные основания с оптимизмом смотреть в будущее.

В глазах европейцев Вьетнам на протяжении тридцати лет с 1945-го по 1975-й представлял собой символ войны и страданий. Но история войн в этой стране выходит далеко за рамки двадцатого века. В III в. до н. э. Тхук Фан объединил Королевство Ванланг и племенной союз Намкыонг в одно государство под названием Аулак и стал его королем. Это позволяло лучше противостоять нападениям китайских войск. Однако во II в. до н. э. вьетнамские земли все-таки были оккупированы Китаем на целое тысячелетие, но в течение этого времени войны и освободительная борьба не прекращались. В 939 г.

китайцы были разгромлены, а в 1069 г. было образовано единое вьетнамское государство Дайвьет (Великий Вьет), которому в XII в. пришлось воевать с Китаем и Камбоджей, а в XIII в. пережить три монгольских нашествия. В начале XV в. произошла очередная оккупация Вьетнама Китаем, но в 1427 г. в результате освободительной войны китайцы были изгнаны. Несмотря на то что все эти войны велись во имя независимости и целостности страны, Вьетнам на рубеже XVI и XVII вв. разделился на две части. Династия Чинь установила контроль над северной частью страны, а династия Нгуен над южной. Лишь в конце XVIII в.

в результате восстания тайшонов страна была объединена, а в XIX в. началось французское вмешательство. Поначалу французы посылали во Вьетнам священников и миссионеров, но, поскольку католицизм в этой стране не приживался, послали войска, и в 1884 г. Вьетнам стал французской колонией.

Во время Второй мировой войны Вьетнам был захвачен Японией, а в 1945 г. в его северную часть вошли китайцы-гоминьдановцы, а в южную — англичане. Тогда же, в сентябре, Хо Ши Мин провозгласил Демократическую Республику Вьетнам и стал ее президентом, но от французов страна смогла



В водах у вьетнамского побережья, например в Тонкинском заливе, часто можно видеть традиционные лодки с плоским дном, так называемые сампаны.

* КЛИМАТ

Муссонный климат, тропический на севере и экваториальный на юге.

Температура на севере колеблется от +5°C в январе до +37°C в июле, на юге же она круглый год держится в пределах от +21°C до +28°C.

В конце лета и начале осени на побережье возможны разрушительные тайфуны.

🖨 ЦИФРЫ

Площадь: 331 690 км².

Население: 85 789 573 чел. (2009 г.).

Плотность населения: 258,6 чел./км².

Границы: с Лаосом, Камбоджей и Китаем.

Протяженность береговой линии: 3340 км.

Самая высокая точка: Фаншипан (3143 м).

📖 ОБЩИЕ СВЕДЕНИЯ

Политическая система: Социалистическая Республика.

Столица: Ханой, 6 448 837 чел. (2009 г.).

Религия: буддизм (85%), католицизм (7%).

Язык: вьетнамский.

Денежная единица: донг.

Крупнейшие города: Ханой, Хошимин (бывший Сайгон), Хайфон, Дананг, Куинён, Ниньхоа, Хюэ.

Реки: Красная река, Меконг, Черная река.

Горные хребты: Хоангльеншон, Шамшао, Аннамские горы (Чыонгшон).

избавиться только после разгрома их войск под Дьенбьенфу в 1954 г. В том же году она была официально разделена на две части — Северный Вьетнам (ДРВ) и Южный (Республика Вьетнам).

Идея Хо Ши Мина построить коммунизм на всей территории государства явно не встречала отклика со стороны Южного Вьетнама, находившегося под контролем США. Однако и там был создан прокоммунистический Национальный фронт освобождения. Желая предотвратить распространение «красной волны», США начали в 1965 г. активные бомбардировки ДРВ и переброску войск в Южный Вьетнам. Вьетнамская война стала самой героической и трагической страницей в истории Вьетнама, а в истории США — самой темной. В 1973-м американцы были вынуждены вывести свои войска, а в 1975 г. северовьетнамская армия захватила весь Южный Вьетнам, и в 1976-м была провозглашена Социалистическая Республика Вьетнам. К концу восьмидесятых годов страна находилась в условиях почти полной международной изоляции. В 1986 г., под влиянием перестройки в СССР и реформ в КНР, вьетнамское руководство объявило о проведении «политики обновления».



Китайская пагода Фук Кюен в древнем городе Хойан.



Конусообразные головные уборы вьетнамцев будто повторяют очертания крыши их домов.

МЕЖДУ МЕКОНГОМ И КРАСНОЙ РЕКОЙ

Вьетнам, по-змеиному огибающий с востока полуостров Индокитай, отличается чрезвычайным разнообразием природных ландшафтов. Для туристов эта страна — одна из самых привлекательных в Юго-Восточной Азии.

Вьетнам — это очень много воды. С восточной стороны он «утопает» в Южно-Китайском море, а с западной тонет в облаках, за которые уходят вершины его гор. Каемка магических пляжей тянется от Тонкинского залива до Сиамского. «Длинный змей», как еще называют Вьетнам, имеет протяженность 1500 км, а его ширина колеблется от 50 до 600 км. Исторически страна делится на три основные области — Бакбо (север), Чунгбо (центральная часть) и Намбо (юг). Кроме этого существует административное деление на 59 провинций и пять городов центрального подчинения.

На севере, у границы с Китаем, тянутся горы Хоангльеншон с самой высокой вершиной во Вьетнаме Фаншипан (3143 м). Ниже, в восточной части Бакбо, Красная река (Хонгха) впадает в море, образуя широкую дельту. Здесь плотность населения достигает до 1000 жителей на км².

Провинция Чунгбо в центральной части представляет собой узкую долину, которая расположена между побережьем и Аннамскими горами (Чыонгшон). Река Меконг, берущая свое начало в Тибетском нагорье и протекающая по территории Китая, Лаоса и Камбоджи, образует на юге Вьетнама дельту, вокруг которой сформировалась зона плодороднейшей земли, сравнимая по площади с территорией Чехии (75 000 км²). Ее называют «рисовая чаша» Вьетнама. Здесь выращивают более половины риса в стране, а также разнообразные тропические плоды. Рис занимает третье место в экспорте страны после нефти и рыбы.

После 1994 г., когда Соединенные Штаты отменили торговое эмбарго, Вьетнам превратился в страну, благоприятную для инвестирования: много рабочей силы, низкие цены, а экономическая реформа снимает опасения, что имущество и прибыль иностранных компаний могут быть национализированы.

Тем не менее открытие страны носит в достаточной степени символический характер — ведь во Вьетнаме до сих пор действует железная рука коммунизма.

В последние годы во Вьетнаме активно развивается туризм. Здесь много курортов с прекрасными пляжами из белого и золотистого песка и масса достопримечательностей не только исторического и архитектурного характера, но и, в первую очередь, природных. Самой удивительной и прекрасной из них, пожалуй, является бухта Халонг в Тонкинском заливе, признанная одним из чудес света. Изумрудные воды залива омывают более 3000 маленьких островов и скал самых причудливых форм, напоминающих петушков, лягушек и других животных. На островах много пещер со сталактитами и сталагмитами. Халонг в переводе означает «там, где дракон спустился в море». Дракон до сих пор оберегает непотопляемый Вьетнам.



МОРЯ И ОКЕАНЫ

МОРЕ
В ВОСТОЧНОЙ АЗИИ

ЯПОНСКОЕ МОРЕ

Горячее кольцо Пасифика

Японское море отделено от Тихого океана цепью Японских островов. В северной части моря преобладают суровые зимы, а на юге климат гораздо более мягкий. Исключительное разнообразие берегов делает это место чрезвычайно интересным для отдыха.

ЭКОНОМИКА

Рыболовство: сардины, сельдь, тунец, скумбрия, треска, кальмары, крабы, креветки, гребешки и т. д.

ЛЮБОПЫТНЫЕ ФАКТЫ

- Цусимское течение (ветвь Куроисио) несет теплую воду с юга вдоль восточных берегов Японского моря. Холодную воду с севера приносит Курильское течение (Оясио), которое проходит вдоль материковой части.
- На японском острове Кюсю расположен город Минамата, получивший печальную известность в связи с промышленным загрязнением ртутью бухты Минамата. Отсюда произошло название тяжелой болезни, вызываемой органическими соединениями ртути, которыми люди могут отравиться, употребляя морепродукты.
- На дне южных вод Японского моря — кладбище радиоактивных отходов.

КЛИМАТ

Умеренный климат на севере и субтропический на юге. Температура воды в летнее время между +17°C и +27°C, а зимой от -2°C на севере до +12°C на юге.

ЦИФРЫ

Площадь: 1 062 000 км².
Объем воды: 1 862 000 км³.
Средняя глубина: 1753 м.
Максимальная глубина: 3742 м.
Разница в уровнях воды во время приливов и отливов: 0,5 м.

ТАМ, ГДЕ ДУЕТ БОЖЕСТВЕННЫЙ ВЕТЕР

Японское море в течение многих лет не привлекало внимания путешественников. Серьезные его исследования начались только в середине XIX в. А в XX в. оно стало морским бассейном стратегического значения.

В течение многих веков Япония была изолирована от азиатского континента. Первыми, кто попытался преодолеть Японское море, были вездесущие монголы. В конце XIII в. внук Чингисхана Хубилай дважды пытался овладеть островами — в 1274 и 1281 г. Обе попытки оказались неудачными. Монголов остановило не только мужество японцев. В первый раз при нападении на остров Кюсю захватчикам помешал тайфун, и они отступили. Во второй раз, основательно подготовившись, монголы собрали стотысячную армию и обрушили на японцев

флот из 4000 кораблей. Но Японское море обрушилось на них еще более мощным тайфуном, чем в первый раз. Через семь недель сражений налетевшая буря разметала и уничтожила весь монгольский флот. Иначе как Божий промысел это нельзя было истолковать. Японцы назвали этот ветер «камикадзе», что в переводе означает «божественный ветер».

Это одна из тех немногих исторических опасностей, которые угрожали Японии извне. Другая возникла во время Русско-японской войны. В водах Японского моря, недалеко

от острова Цусима, в мае 1905 г. произошло большое сражение, в результате которого русский флот был уничтожен.

Во времена «холодной войны» оба рукава Корейского пролива на юге Японского моря находились под контролем США. Флот Соединенных Штатов, которые хотели сохранить власть над Тихим океаном, наблюдал за действиями советского флота во Владивостоке.

Сегодня в мирных водах Японского моря плавают только пассажирские и рыболовецкие суда.



ОБЩИЕ СВЕДЕНИЯ

Японское название: Нихонкай (Японское море).

Корейское название: Чосон Донгха (Восточно-Корейское море).

Государства, имеющие выход в Японское море: Япония, Россия, Северная Корея, Южная Корея.

Самый высокий подводный хребет: Ямато.

Крупнейшие острова: Садо, Оки, Цусима.

Наиболее важные порты: Владивосток (Россия), Ульсан, Пусан (Республика Корея), Чхонджин (Северная Корея), Ниигата, Отагу, Цугура (Япония).

Проливы: Сангарский (Цугура), Лаперуза (Соя), Корейский, Татарский.



Огромное количество рыбы — главное богатство Японского моря.

МЕЖДУ РОССИЕЙ, КОРЕЕЙ И ЯПОНИЕЙ

Площадь поверхности этого моря больше миллиона квадратных километров.

Оно омывает берега российского Дальнего Востока, обеих корейских держав и острова Японии.

Японское море входит в состав Тихого океана, но отделено от него островом Сахалин и Японскими островами. Через пролив Лаперуза (японцы называют его Соя) между островами Сахалин и Хоккайдо Японское море связано с Охотским, через Корейский пролив — с Восточно-Китайским морем, а Сангарский пролив между Хоккайдо и Хонсю соединяет его с Тихим океаном. На российском берегу Японского моря расположен Владивосток — последний пункт Транссибирской железной дороги и важный торговый и военный порт России.

Наибольшая глубина Японского моря 3742 м. В середине котловины дно поднимается и образует хребты подводной возвышенности Ямато. Минимальная глубина в этом месте составляет 285 м.

На островах Хоккайдо, Хонсю и Кюсю есть кратеры 36 еще активных вулканов, большинство из них высотой около 3000 м. Это один из районов самой высокой сейсмической активности в мире. Здесь часто происходят землетрясения, в том числе подводные. Из-за сильной геологической активности эта область называется тихоокеанское «горячее кольцо».

На юго-западном побережье Японского моря расположены два корейских государства — коммунистическая Северная Корея, изолированная от внешнего мира, и Южная Корея, переживающая в настоящее время экономический расцвет.

Корейский пролив, отделяющий Южную Корею от острова Кюсю, имеет ширину 180 км в самой узкой части,

и здесь сталкиваются два течения. Мощные тайфуны с юга часто осаждают Кюсю.



Япония, остров Хоккайдо.

Надписи на табличках:

«Национальный парк Сикоцу-Тоя», «Озеро Сикарибецу».