

# АТЛАС

## ЦЕЛЫЙ МИР В ТВОИХ РУКАХ

### ГИМАЛАИ

#### Вершина мира

**48****ДУБЛИН****НИГЕРИЯ****ПАВЛОВСК****БРАХМАПУТРА****АРМЕНИЯ**

ISSN 2075-0536

00048 &gt;



9 772075 053779

**DeAGOSTINI****КАРТЫ ■ СОБЫТИЯ ■ ДОСТОПРИМЕЧАТЕЛЬНОСТИ**



# АТЛАС

## ЦЕЛЫЙ МИР В ТВОИХ РУКАХ

ВЫПУСК № 48. СОДЕРЖАНИЕ

### ГИМАЛАИ:

Вершина мира — так часто называют Гималаи. Ни одна горная система планеты Земля не может сравниться по высоте с мощным массивом Гималайских гор. Здесь десять вершин высотой более 8000 м, нет ни одного перевала ниже 4000 м. Венец этого творения природы — легендарная гора Эверест (Джомолунгма), о восхождении на которую грежит каждый уважающий себя альпинист.

### ДУБЛИН:

Открытое для всего хорошего сердце свободолюбивой страны — такова столица Ирландии. Поездка в уютный и гостеприимный Дублин никого не оставит равнодушным. Особенно прекрасен город в праздничные дни, такие как День святого Патрика, когда все жители Дублина выходят на улицы, чтобы от души повеселиться и ощутить свое единение, которым они чрезвычайно дорожат.

### НИГЕРИЯ:

Существует много предпосылок для того, чтобы Нигерия, одна из самых густонаселенных стран Африки, стала процветающим государством. Собственно, она и сейчас, благодаря месторождениям нефти, неплохо себя чувствует в экономическом плане. Но зависимость от одной отрасли и социальные проблемы тянут страну назад. Есть над чем работать и правительству, и каждому нигерийцу.

### ПАВЛОВСК:

Этот город родился в один день с Александром I — когда будущий император появился на свет в декабре 1777 г., в тихом местечке вблизи Царского Села наступил первый день строительства летней резиденции цесаревича Павла и его супруги Марии Федоровны. Вокруг императорского дворца всего в тридцати километрах от Санкт-Петербурга постепенно вырос небольшой городок, сохранивший в названии имя своего основателя.

### БРАХМАПУТРА:

Коварные и своенравные воды этой южноазиатской реки готовят суровые испытания каждому, кто осмелится на путешествие по ней. Ее спокойное северное течение может усыпить бдительность, но нельзя забывать о том, что даже самые опытные и закаленные исследователи так и не сумели преодолеть горные участки Брахмапутры.

### АРМЕНИЯ:

Эта страна раскинулась в горах, на границе между Европой и Азией, и это определило ее историческую судьбу, она полна трудных и даже трагических эпизодов. Но Армения, будучи рубежом христианства, сумела создать свою самобытную гуманистическую культуру. А позиции этого государства в современном мире дают его гражданам основание для оптимизма.



Гималаи. Любому альпинисту знает: лучше гор могут быть только эти горы.



Нигерия. Здесь часто проходят фольклорные праздники.



Павловск. Императорская резиденция и сегодня — чудесное место.

«АТЛАС.  
Целый мир в твоих руках»

Выпуск № 48, 2010  
Еженедельное издание

### РОССИЯ

Издатель, учредитель, редакция:

ООО «Де Агостини», Россия

Юридический адрес:

105066, г. Москва, ул. Александра Лукьянова,  
д. 3, стр. 1.

Письма читателей по данному адресу не принимаются.

[www.deagostini.ru](http://www.deagostini.ru)

Генеральный директор: Николаос Скилакис  
Главный редактор: Анастасия Жаркова  
Финансовый директор: Наталия Василенко  
Коммерческий директор: Александр Якутов  
Менеджер по маркетингу: Михаил Ткачук

Свидетельство о регистрации средства массовой информации в Федеральной службе по надзору в сфере связи и массовых коммуникаций  
ПИ № ФС 77-35567 от 5 марта 2009 г.

По всем вопросам, касающимся информации о коллекции, обращайтесь по телефону бесплатной «горячей линии» в России:

☎ 8-800-200-02-01

✉ Адрес для писем читателей:

Россия, 170100, г. Тверь, Почтамт, а/я 245,

«Де Агостини», «Атлас. Целый мир в твоих руках».

Пожалуйста, указывайте в письмах свои контактные данные для обратной связи (телефон или e-mail).

Распространение: ЗАО «ИД Бурда»

### УКРАИНА

Издатель и учредитель:

ООО «Де Агостини Паблицинг», Украина

Юридический адрес:

01032, Украина, г. Киев, ул. Саксаганского, д. 119.

Генеральный директор: Екатерина Клименко

Свидетельство о государственной регистрации печатного СМИ Министерства юстиции Украины  
КВ № 15131-3703Р от 30.04.2009 г.

По всем вопросам, касающимся информации о коллекции, обращайтесь по телефону бесплатной «горячей линии» в Украине:

☎ 8-800-500-8-400

✉ Адрес для писем читателей:

Украина, 01033, г. Киев, а/я «Де Агостини»,

«Атлас. Целый мир в твоих руках»

Украина, 01033, м. Київ, а/с «Де Агостини»

### БЕЛАРУСЬ

Импортер и дистрибьютор в РБ:

ООО «РЭМ-ИНФО», г. Минск, пер. Козлова, д. 7Г,  
тел.: (017) 297-92-75

✉ Адрес для писем читателей:

Республика Беларусь, 220037, г. Минск, а/я 221,

ООО «РЭМ-ИНФО», «Де Агостини»,

«Атлас. Целый мир в твоих руках»

### КАЗАХСТАН

Распространение:

ТОО «КП «Бурда-Алатау Пресс»

Рекомендуемая цена:

59 руб., 9,90 грн., 4900 бел. руб., 250 тенге.

Издатель оставляет за собой право увеличить рекомендуемую цену выпусков.

Издатель оставляет за собой право изменять последовательность номеров и их содержание.

Отпечатано в типографии: Deaprinting — Officine Grafiche Novara 1901 Spa, Corso della Vittoria 91, 28100, Novara, Italy.

Тираж: 160 000 экз.

© 2010 ООО «Де Агостини»

ISSN 2075-0536

Информация к иллюстрациям

Обложка: Гималаи, Бутан, DeAgostini Picture Library

Гималаи: DeAgostini Picture Library; J. Hagenmuller,

M. Troncy / Hoaqi; GeoPhoto / Кузин Андрей,

Деметриевский Иван

Дублин: DeAgostini Picture Library; O. Benn /

Fotogram-Stone, H. Guyaert / Magnum Photos

Нигерия: DeAgostini Picture Library; M. Huet,

M. Renaudeau / Hoaqi

Павловск: Дарья; GeoPhoto / Павин Алексей, Кокошкин

Константин, Кудрявцев Михаил; © Александр Алексеев /

Фотобанк Лори

Брахмапутра: DeAgostini Picture Library; S. Held;

gettyimages / fotobank.ru

Армения: DeAgostini Picture Library; B. Wojtek / Hoaqi;

© Тихонов Алексей / Фотобанк Лори

Дата выхода в России 21.12.2010.





ГОРНАЯ СИСТЕМА  
В АЗИИ



# ГИМАЛАИ

## Вершина мира



Лагерь альпинистов у подножия Гималаев.

### ОБЩИЕ СВЕДЕНИЯ

Самая высокая горная система в мире.

Расположена между Тибетским нагорьем и Индо-Гангской равниной.

**Страны:** Индия, Китай, Непал, Пакистан, Афганистан, Бутан.

**Крупнейшие города:** Катманду, Патан (Непал), Лхаса (Тибет), Тхимпху, Пунакха (Бутан), Сринагар (Индия).

**Крупнейшие реки:** Инд, Брахмапутра, Ганг

**Крупнейший аэропорт:** международный аэропорт Катманду.

### ЦИФРЫ

**Протяженность:** более 2400 км.

**Ширина:** 180–350 км.

**Площадь:** около 650 000 км<sup>2</sup>.

**Средняя высота:** 6000 м.

**Самая высокая точка:** г. Эверест (Джомолунгма), 8848 м.

### КЛИМАТ

Сильно варьируется.

Средняя температура лета: на востоке (в долинах) +35°C, на западе +18°C.

Средняя температура зимы: до -28°C (выше 5000–6000 м температуры отрицательные круглый год, могут достигать -60°C).

Среднее количество осадков: 1000–5500 мм.

### ЭКОНОМИКА

**Сельское хозяйство:** чайные и рисовые плантации, выращивание кукурузы, зерновых; животноводство.

**Сфера услуг:** туризм (альпинизм, климатические курорты).

**Полезные ископаемые:** золото, медь, хромит, сапфиры.

## ЗАГАДКА СТОЛЕТИЙ

Хотя люди с давних времен путешествовали по Гималаям, до XX в. не так уж много было известно об этих горах. Первые энтузиасты, приезжавшие сюда из Европы, были вынуждены ориентироваться наугад, о точных картах не приходилось и мечтать.

Гималаи — самая высокая и мощная горная система на всем земном шаре. Предполагается, что десятки миллионов лет назад породы, из которых состоят Гималайские горы, формировали дно древнего Тетийского океана. Вершины стали постепенно подниматься над водой в результате столкновения Индийской тектонической плиты с азиатским материком. Процесс роста Гималаев занял много

миллионов лет, и ни одна горная система мира не может сравниться с ними по числу вершин—«семимысячников» и «восемьмисячников».

Исследователи, изучавшие историю происхождения этой во многих отношениях необычной горной системы, пришли к выводу, что образование Гималаев происходило в несколько этапов, в соответствии с которыми выделяют области гор Шивалик

(Предгималаев), Малых Гималаев и Больших Гималаев. Первыми водную гладь прорвали Большие Гималаи, гипотетический возраст которых составляет примерно 38 млн лет. Спустя примерно 12 млн лет началось постепенное формирование Малых Гималаев. Наконец, сравнительно недавно, «всего» семь миллионов лет назад, свет увидели «младшие» горы Шивалик.





*С первого взгляда может показаться, что Гималаи абсолютно неприступны.  
История доказала обратное.*

Интересно, что люди поднимались на Гималаи еще в древние времена. Прежде всего потому, что эти горы издавна наделялись магическими свойствами. Согласно древним буддистским и индуистским легендам, здесь обитало множество мифологических существ. В классическом индуизме принято считать, что в Гималаях когда-то жили Шива и его супруга. Шива — бог созидательного разрушения, один из трех самых почитаемых богов в индуизме. Если Шива — своего рода реформатор, говоря современным языком,

то Будда — достигший просветления (бодхи) — родился, согласно преданию, у южного предгорья Гималаев.

Уже в 7-м столетии в труднопроходимых Гималаях появились первые торговые пути, соединявшие Китай и Индию. Некоторые из этих путей по-прежнему играют важную роль в торговле этих двух стран (конечно, в наши дни речь идет не о многодневных пеших переходах, а об автомобильных перевозках). В 30-х гг XX в. появился замысел сделать транспортное сообщение более удобным, для чего нужно проложить железную дорогу через Гималаи, однако проект так и не был воплощен в жизнь.

Тем не менее серьезное исследование Гималайских гор началось только в период XVIII–XIX вв. Работа была крайне трудной, при этом результаты оставляли желать лучшего: долгое время топографам не удавалось ни определить высоту основных вершин, ни составить точные топографические карты. Но тяжелые испытания только подогревали интерес и энтузиазм европейских ученых и исследователей.

В середине 19-го столетия начали предприниматься попытки покорить самую высокую вершину мира — Эверест (Джомолунгму). Но великая гора, возвышающаяся над землей на 8848 м, могла отдать победу лишь сильнейшему. После бесчисленного количества неудачных экспедиций 29 мая 1953 г человеку наконец удалось достигнуть вершины Эвереста: первому преодолеть сложный маршрут посчастливилось новозеландцу Эдмунду Хиллари в сопровождении шерпы Норгэя Тенцинга.



*Первые покорители Эвереста:  
Эдмунд Хиллари и Норгэй Тенцинг.*

#### ДОСТОПРИМЕЧАТЕЛЬНОСТИ

- **Катманду:** храмовые комплексы Буданилкантха, Боднатх и Сваямбунатх, Национальный музей Непала;
- **Лхаса:** дворец Потала, площадь Баркор, храм Джоканг, монастырь Дрепунг;
- **Тхимпху:** Бутанский музей текстиля, Тхимпху-чортен, Ташичо Дзонг;
- Храмовые комплексы Гималаев (в том числе Шри Кедарнатх Мандир, Ямунотри);
- Буддийские ступы (мемориальные или реликварные сооружения);
- Национальный парк Сагарматха (Эверест);
- Национальные парки Нанда-Дев и Долина Цветов.









*В любом месте Гималаев путешественника переполняет чувство восхищения их красотой и величием.*

#### ❗ ЛЮБОПЫТНЫЕ ФАКТЫ

■ Около пяти-шести веков назад в Гималаи переселился народ под названием шерпы. Они умеют обеспечивать себя всем необходимым для жизни в высокогорье, но, кроме того, они — практически монополисты в профессии проводников. Потому, что действительно лучшие: самые знающие и самые выносливые.

■ Среди покорителей Эвереста есть и «оригиналы». 25 мая 2008 г. путь к вершине преодолел самый пожилой альпинист в истории восхождений — уроженец Непала Мин Бахадур Ширчан, которому на тот момент было 76 лет. Бывали случаи, когда в экспедициях принимали участие совсем юные путешественники. Последний рекорд побил Джордан Ромеро из Калифорнии, совершивший восхождение в мае 2010 г в возрасте тринадцати лет (до него самым юным гостем Джомолунгмы считался пятнадцатилетний шерпа Тембу Тшеру).

■ Развитие туризма не идет на пользу природе Гималаев: даже здесь нет спасения от мусора, оставляемого людьми. Более того, в будущем возможно сильное загрязнение рек, берущих здесь свое начало. Главная беда в том, что именно эти реки обеспечивают миллионы людей питьевой водой.

■ Шамбала — мифическая страна в Тибете, о которой повествуют многие древние тексты. В ее существование последователи Будды верят безоговорочно. Она завораживает умы не только любителей всякого рода тайных знаний, но и серьезных ученых и философов. В реальности Шамбалы не сомневался, в частности, виднейший русский этнолог Л.Н. Гумилев. Однако неопровержимых доказательств ее существования все же нет. Или они безвозвратно утеряны. Объективности ради следует сказать: многие считают, что Шамбала находится вообще не в Гималаях. Но в самом интересе людей к легендам о ней заключено доказательство того, что нам всем очень нужна вера в то, что где-то есть ключ к эволюции человечества, которым владеют силы светлые и мудрые. Даже если этот ключ — не руководство, как стать счастливыми, а просто идея. Еще не открытая...

и вместе с тем самых труднопроходимых — Национальный парк Сагарматха. На его территории расположен Эверест. В западной области Гималаев простираются владения заповедника Нанда-Деви, с 2005 г включающего в себя Долину Цветов, что чарует природной палитрой красок и оттенков. Ее хранят обширные луга, полные нежных альпийских цветов. Среди этого великолепия, вдали от человеческих глаз, обитают редкие виды хищников, в том числе снежные барсы (в дикой природе осталось не более 7500 особей этих животных), гималайские и бурые медведи.

Западные Гималаи известны индийскими горноклиматическими курортами высокого класса (Шимла, Дарджилинг, Шиллонг). Здесь в атмосфере полного покоя и отрешенности от суеты можно не только насладиться захватывающими дух горными видами и воздухом, но и сыграть в гольф или прокатиться на горных лыжах (хотя большинство гималайских маршрутов относятся к разряду «для экспертов», на западных склонах есть трассы и для новичков).

В Гималаи приезжают отнюдь не только любители отдыха на природе и экзотики, но и искатели настоящих, незапрограммированных приключений. С того времени, как миру стало известно о первом в истории успешном восхождении по склонам Эвереста,

тысячи альпинистов всех возрастов и уровней подготовки стали ежегодно приезжать в Гималаи, чтобы испытать здесь свои силы и мастерство. Конечно, далеко не все достигают заветной цели, некоторые путешественники платят за свою смелость жизнью. Даже с опытным проводником и хорошей экипировкой путешествие к вершине Джомолунгмы может оказаться нелегким испытанием: на некоторых участках температура падает до  $-60^{\circ}\text{C}$ , а скорость ледяного ветра может достигать 200 м/с. Отважившимся на такой сложный переход приходится терпеть капризы горной погоды и лишения далеко не одну неделю: у гостей Джомолунгмы есть все шансы провести в горах около двух месяцев.



*Ступа Боднатх в Катманду один из главных центров паломничества в Непале.*





ЗАПАДНАЯ ЕВРОПА

ГОРОД  
В ИРЛАНДИИ

# ДУБЛИН

Сердце  
Изумрудного острова



Река Лиффи — главная водная артерия города, разделяющая его на Северный и Южный районы (Нортсайд и Саутсайд).

## ОБЩИЕ СВЕДЕНИЯ

Столица Ирландской Республики, город-графство и порт.

**Языки:** ирландский (гаэльский), английский.

**Религии:** католицизм, протестантизм.

**Денежная единица:** евро.

**Крупнейшая река:** Лиффи.

**Важнейший аэропорт:** международный аэропорт Коллинстаун.

## ЦИФРЫ

**Площадь:** 921 км².

**Население:** 1 045 769 чел. (2006 г.)

**Плотность населения:** 1135,5 чел./км².

## КЛИМАТ

Морской.

Средняя температура зимы: +5°C. Средняя температура лета: +15,1°C.

Среднее количество осадков: 732,7 мм.

## ЭКОНОМИКА

**Промышленность:**

химическая, пищевая (пивоваренный завод «Гиннесс»), легкая (в том числе текстильная, кожевенная), металлургическая, машиностроение, судостроение.

**Сфера услуг:** банковское дело, туризм.

## ДОСТОПРИМЕЧАТЕЛЬНОСТИ

- Собор Крайстчёрч;
- Собор Святого Патрика;
- Тринити колледж;
- Дублинский замок;
- Дублинский городской музей;
- Музей естественной истории;
- Муниципальная галерея современного искусства Хью-лэйн;
- Государственный музей геральдики;
- Блэкрок-хаус;
- Музей Джеймса Джойса;
- Музей Бернарда Шоу;
- Парк «Феникс».

## В ТИСКАХ АНГЛИЙСКОЙ КОРОНЫ

Значительная часть истории Дублина, как и всей Ирландии, неразрывно связана с историей Великобритании в целом и Англии в частности.

**К**ак и вся Ирландская Республика, Дублин имеет кельтское происхождение. О существовании поселения кельтов на территориях современной ирландской столицы было известно еще в Древней Греции.

В работах Клавдия Птолемея (ок. 87–165), древнегреческого географа и астронома, и было обнаружено одно из первых упоминаний о Дублине, датированное 140 г. Клавдий назвал его Эблана Сивитас — привычное для нас

имя город получил спустя много сотен лет.

В 9-м столетии Дублин был захвачен датскими викингами, и много лет местные племена терпели поражения в попытках отвоевать свой город.





*Во славу святого Патрика в Дублине был построен самый большой собор в Ирландии.*

Хотя ирландцы не были рады незваным бескомпромиссным пришельцам, именно в период, когда Дублин играл роль своеобразного представительства викингов на острове Ирландия, на месте кельтского поселения появился укрепленный город.

23 апреля 1014 года ирландские воины под предводительством своего короля Бриана Бору сумели одержать верх над викингами, положив конец господству чужаков в родных землях. Но мало-помалу между ирландцами и викингами стали складываться нормальные человеческие взаимоотношения, что, естественно, благотворно отразилось и на процессе ассимиляции двух этносов.

Еще в V в. соседняя Англия была не прочь распространить свое влияние на территории Ирландии. Тогда и были сделаны первые шаги в установлении

английского контроля, во многом благодаря миссионерской деятельности святого Патрика, начавшего распространение христианства среди ирландцев (этот святой теперь почитается как покровитель Ирландии). Попытки подчинить Ирландию возобновились к XII в. В итоге ирландцы оказались под властью английского короля, и славный Дублин стал для англичан довольно легкой добычей.

С первых лет новой жизни Ирландии город наделили особым статусом административного центра владений. Здесь базировались епископство (с 1171 г.) и парламент, сформированный исключительно из уроженцев Англии. Население Дублина заметно увеличилось: в поисках карьерных перспектив и лучших условий жизни сюда приезжали переселенцы из Англии и Уэльса.

Годы быстрого роста города сменились мрачными временами, оставившими глубокий след в истории Дублина. Сильные удары, один за другим, наносила бубонная чума, свирепствовавшая во всей Европе. Город подвергался и военным нападениям, в том числе со стороны Шотландии. Потерявшая интерес к Ирландии, Англия ввела защиту Дублина графам Фитцджеральдам, фамильными качествами

которых были властность и расчетливость. Фактически эта династия управляла городом до XVI в., когда между членами рода разразился политический конфликт, приведший к смещению Фитцджеральдов.

Наконец, в XVIII в., в эпоху правления Тюдоров, Дублину улыбнулась удача. Стремительный экономический рост вывел будущую ирландскую столицу в число крупнейших городов Английского королевства. Но даже благотворное влияние Англии не умаляло желания ирландцев получить суверенитет.

Пик гражданской активности пришелся на начало XX в., когда в стране произошли война за независимость Ирландии (1919–1921 гг.) и гражданская война 1922–1923 гг. Тогда город оказался в самом центре событий и сильно пострадал.

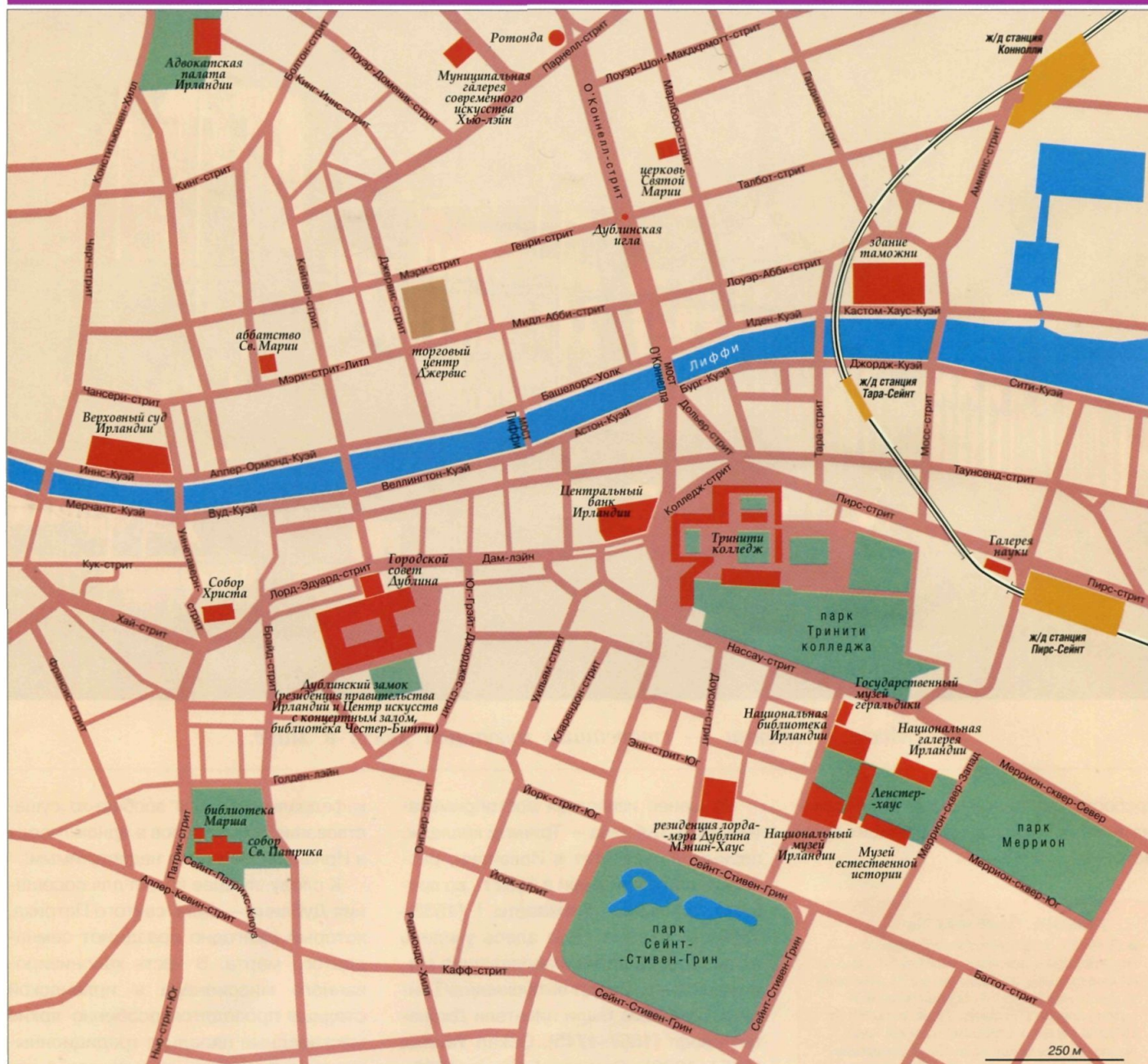


*Морские коньки в ирландской геральдике символизируют быстротходность судна.*

#### ■ ЛЮБОПЫТНЫЕ ФАКТЫ

■ По каким-то неведомым причинам молодые москвичи и петербуржцы полюбили отмечать День святого Патрика, устраивая, как в Дублине, шествия под звуки волынок. Участники этих парадов украшают себя чем-нибудь ярко-зеленым. Сначала это была стихийная инициатива, но с 1999 г. каждый год 17 марта в Москве проходит и вполне солидный музыкальный фестиваль в честь ирландского святого.





Дублин — крупнейший город страны.  
Здесь проживает почти четверть населения Изумрудного острова.

## В ДУХЕ АНГЛИИ

Века зависимости от английской короны оставили нестираемый след на внешнем облике Дублина: английские традиции особенно чувствуются в архитектуре столицы.

**В**ряд ли ирландцам нравится, когда их в чем бы то ни было сравнивают с англичанами, — отношения между Англией и Ирландией до сих пор остаются довольно специфическими. Но когда речь идет о Дублине, подобное сравнение напрашивается само собой. Застраивался он в основном во времена английского правления, причем образцом, естественно, служили города Английского королевства. Есть сходство и в планировании городов: как это часто происходило в Англии,

Дублин исторически разделен на два района, в данном случае разграниченных рекой Лиффи. Это разделение учитывается и сегодня: Северный район города условно называют рабочим кварталом, в то время как к югу располагается деловой центр Дублина.

Хотя беспокойные годы борьбы за освобождение Ирландии принесли городу немало потерь, в наши дни в его облике все еще сохраняются черты прошлых веков. Одно из ценнейших украшений столицы — Дублинский

замок, первоначальный вариант которого был возведен в начале XIII в. (с того времени сохранилась только башня Рекорд, прочие постройки датируются уже XVIII в.). На протяжении многих столетий этот замок служил резиденцией для английских представителей власти и местом проведения заседаний парламента. Кроме того, в стенах Дублинского замка располагался суд. Теперь гости Дублина могут совершить увлекательную прогулку по темным лабиринтам старинной





*Мост Полпенни — старейший чугунный мост в мире.*

крепости, окутанной множеством замечательных, а иногда и леденящих душу историй.

#### ❗ ЛЮБОПЫТНЫЕ ФАКТЫ

■ В 1976 г. в Дублине была основана знаменитая ирландская рок-группа *U2*. Деньги на запись демо-альбома четверка выиграла в одном из конкурсов, организованных в День святого Патрика. 25 августа 2010 г. *U2* дала концерт в Москве, а перед ним лидер группы Боно, известный защитник природной среды, встретился с защитниками Химкинского леса.

■ В 1914 г. в свет вышел сборник рассказов писателя Джеймса Джойса (1882–1941) под названием «Дублинцы». В центре внимания автора — столичное общество и самые характерные типы Дублина того времени. Основным местом действия ирландский город стал и в романе Джойса «Улисс», представленном публике в 1922 г.

■ На южном берегу реки Лиффи располагается район Темпл Бар, культурный и развлекательный центр города. Особенную популярность этому месту приносят многочисленные уютные пабы.

■ В библиотеке Тринити колледжа хранится рукописная священная книга Келлс Бук, которую датируют VIII в. до н. э. Это одна из самых старых книг в мире.

■ Среди самых эффектных памятников Дублина можно назвать Дублинскую иглу, или Монумент света. Он представляет собой стальную иглу, возвышающуюся на 120 метров над землей. Прежде на этом месте стоял памятник адмиралу Нельсону, но в 1966 г. он был уничтожен членами Ирландской республиканской армии.

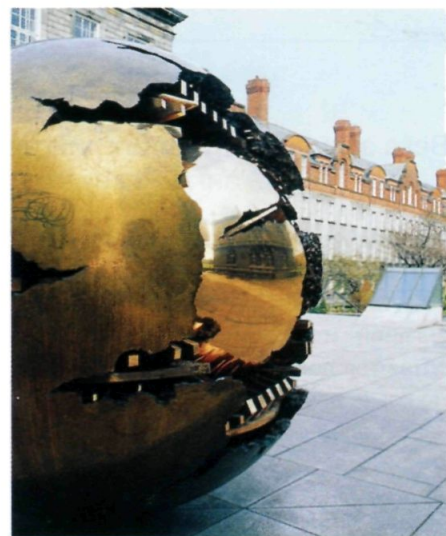
■ Другой необычный памятник — гигантский мобильный монумент Волне был открыт в 2003 г. Он способен под ветром изменять свою конфигурацию до 6 м в ширину, а высота его 35,3 м.

Не менее известная достопримечательность Дублина — Тринити колледж, первый университет в Ирландии, распахнувший свои двери в 1592 г., во времена правления Елизаветы I (1533–1603). В разные годы здесь учились люди, впоследствии завоевавшие мировую славу. Среди выпускников Тринити колледжа были писатели Джонатан Свифт (1667–1745), Оскар Уайльд (1854–1900), Сэмюэл Беккет (1906–1989) и многие другие выдающиеся деятели культуры.

Крупнейший во всей Ирландии собор Святого Патрика был построен даже раньше Дублинского замка, в XII в. Прославили его не только архитектурная красота и насыщенная событиями история, но и имя Джонатана Свифта. В 1700 г. он получил место служителя в соборе Святого Патрика, а спустя тринадцать лет стал его деканом (настоятелем). Долгое время собор Святого Патрика и собор Христа (ныне *Christ Church Cathedral*) не могли поделить между собой кафедральный статус. Святой Патрик — покровитель Ирландии, но в его церкви нет епископской кафедры, поэтому кафедральным считается Крайстчёрч, но «Святой Патрик», по юрисдикции Ирландской национальной церкви, — тоже не церковь, а собор, с некоторыми функциями

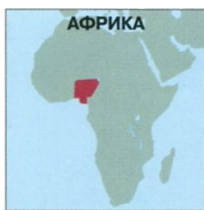
кафедрального, хотя вообще-то существование двух соборов в одном городе в Ирландии считается недопустимым.

К слову, лучшее время для посещения Дублина — День святого Патрика, который ежегодно празднуют семнадцатого марта. В честь канонизированного миссионера в ирландской столице проводятся особенно яркие маскарадные парады с традиционными выступлениями музыкантов в национальных ирландских костюмах.



*Скульптура «сфера внутри сферы» Арнальдо Помодоро у входа в библиотеку Тринити колледжа.*





АФРИКА

ГОСУДАРСТВО:  
НИГЕРИЯ

# НИГЕРИЯ

*Развивающаяся страна  
с морем перспектив*



*Река Нигер, давшая стране ее название, —  
самая крупная водная артерия страны.*

## ОБЩИЕ СВЕДЕНИЯ

**Официальное название:** Федеративная Республика Нигерия.

**Форма правления:** федеративная республика.

**Административное деление:** 36 штатов и 1 федеральная столичная территория.

**Столица:** Абуджа, 787 567 чел. (2006 г.).

**Языки:** английский, игбо, хауса.

**Религия:** ислам, христианство, местные верования.

**Денежная единица:** найра.

**Крупнейший город:** Лагос, 7 977 932 чел., (2006 г.).

**Крупнейшие реки:** Нигер, Бенуэ, Сокото, Кадуна, Гонгола.

**Важнейший аэропорт:** международный аэропорт им. Мурталы Мухаммеда (Лагос).

## ЦИФРЫ

**Площадь:** 923 768 км<sup>2</sup>.

**Население:** 158 259 000 чел. (2009 г.).

**Плотность населения:** 171,3 чел./км<sup>2</sup>.

**Самая высокая точка:** г. Чаппал Вадди, 2419 м.

## КЛИМАТ

Экваториальный муссонный и субэкваториальный, с высокой влажностью.

Среднегодовая температура: +26°C ... +29°C на побережье, +23°C ... +33°C — на севере и +21°C ... +26°C — на территории Центрального плато.

Среднее количество осадков на побережье: до 4000 мм. Среднее количество осадков в северной области: не более 25 мм.

## ЗАДАТКИ ВЕЛИКОЙ СТРАНЫ

Предпосылки для появления ставшей сегодня одной из крупнейших и самых развитых африканских стран появились еще несколько тысяч лет назад.

**Н**аселение современной Нигерии составляют примерно две сотни народностей. Многие из них переселились на нынешние территории государства и основали первые поселения около четырех тысяч лет назад. Впоследствии здесь сформировалась высокоразвитая культура Нок, представители которой еще в древние времена овладели мастерством обработки металлов и изготовления оружия и инструментов для ведения сельского хозяйства.

Тем не менее первое государство в северной области Нигерии возникло лишь в VIII в., и названо оно было

Канеме-Борну (значительно позже на юге Нигерии были основаны государства Ойо и Бенин). Первый блин вышел отнюдь не комом. Новая африканская страна преуспевала за счет посредничества в торговле между Северной и Южной Африкой. Благодаря тесным связям с мусульманскими странами к XV в. в Канеме-Борну крепко укоренились традиции ислама.

В тот же период на побережье Гвинейского залива впервые высадились европейцы: первыми к нигерийским берегам прибыли португальцы, позже сюда стали наведываться и англичане.

Общий язык с местными жителями был найден на почве торговли. Торговли «в духе времени»: одной из основных статей экспорта стали рабы, в которых так нуждалась Англия в период промышленной революции.

С запретом торговли людьми Нигерия понесла значительные убытки и сильно ослабела. В конце концов в XIX в. Нигерия все же стала английской колонией, а независимость она обрела только в 1960 г. За этим последовали годы переворотов и военной диктатуры, а в 1998 г. правительство в стране стало гражданским.





Нигерия — горная страна, и большая часть ее земель расположена выше 600 м над уровнем моря.

## ЭКОНОМИКА

### Промышленность:

нефтедобывающая, нефтеперерабатывающая, металлургическая, пищевая.

### Сельское хозяйство:

выращивание какао-бобов, хлопчатника, каучука; животноводство.

### Рыболовство.

## ДОСТОПРИМЕЧАТЕЛЬНОСТИ

- **Природный памятник** плато Джос;
- **Лагос:** Национальный музей Нигерии, Национальный театр, Музей Диди, огромные рынки;
- **Абуджа:** Музей нигерийской армии;
- **Орон:** Музей Орона — коллекция произведений африканской резьбы по дереву.
- **Анамбре:** фестиваль «Офала», туристическая деревня Оба;
- **Бенин-Сити:** королевский дворец, Национальный музей Бенина;
- **Баучи:** Национальный парк Янкари;
- **Катсина:** дворец эмира, древние городские стены, этнические фестивали;
- **Локоджа:** Национальный парк Боргу (место слияния Нигера и Бенуэ).

## БРЕМЯ НЕЗАВИСИМОСТИ

Став независимой, Нигерия с головой погрузилась в омут войн и нескончаемых проблем.

Даже сейчас, на фоне стремительного экономического роста, страна не избавилась от пут коррупции и криминала.

**Н**игерия носит статус одного из самых крупных и густонаселенных государств на африканском континенте — страну площадью в 923 768 км<sup>2</sup> называет своей родиной более 158 миллионов человек. Нигерия делает неплохие успехи в экономике, уступая по темпам и уровню экономического развития только ЮАР. Традиционно важную роль для самих нигерийцев играет работа на земле, сельскохозяйственная

продукция идет в основном на внутреннее потребление. Экспортируются какао-бобы, каучук, арахис, кокосовые орехи, кожа животных. Самый весомый вклад в формирование государственного бюджета вносит нефтедобывающая промышленность (разработка месторождений началась в 1956 г.). Но Нигерия по-прежнему считается развивающейся страной, так как приоритетными отраслями экономики остаются аграрная и сырьевая (примерно 90% доходов от экспорта государство получает за счет сырой нефти). Хотя Нигерия единственная из африканских стран член ОПЕК, сказывается ее зависимость от иностранного капитала и необходимость в поддержке зарубежных компаний: тот же нефтедобывающий сектор частично контролируется транснациональными нефтяными корпорациями.

В наши дни эту страну сложно назвать гостеприимной из-за тяжелой криминогенной обстановки. Случаи похищения иностранцев в целях дальнейшего получения выкупа, увы, не редкость. Более того, серьезной проблемой для Нигерии в 21-м столетии остается и широкое распространение инфекционных заболеваний, таких как ВИЧ/СПИД, гепатит А, малярия, менингит, лихорадка Ласса и брюшной тиф.



Подготовка к ежегодному фестивалю Дурбар в Катсине.

## ЛЮБОПЫТНЫЕ ФАКТЫ

- Значительная часть университетов страны имеет творческие факультеты и готовит скульпторов, художников, дизайнеров.
- В 1986 г. Нобелевской премии по литературе был удостоен нигерийский писатель Воле Шойинка, международную Букеровскую премию получили его соотечественники Бен Окри (1991 г.) и Чинуа Ачебе (2007 г.).
- Больше всего близнецов в мире рождается в Нигерии, одна пара на каждые 11 родов.
- Футбол в Нигерии — национальный вид спорта, прозвище сборной — «суперорлы».





ГОРОД В РОССИИ



# ПАВЛОВСК

Архитектурный шедевр  
Российской империи



Большой (Павловский) дворец, был построен в 1786 г.,  
но вплоть до 1824 г. неоднократно перестраивался.

## ОБЩИЕ СВЕДЕНИЯ

Город в Ленинградской области, подчинен мэрии Санкт-Петербурга.

**Дата основания:** 1777 г.

**Статус города:** с 1796 г.

**Река:** Славянка.

Расстояние от Санкт-Петербурга — 30 км.

## ЦИФРЫ

**Площадь:** 420 км<sup>2</sup>.

**Площадь Павловского парка:** 6 км<sup>2</sup>.

**Население:** 25 500 чел. (2005 г.).

**Плотность населения:** 60,7 чел./км<sup>2</sup>.

## КЛИМАТ

Умеренный, влажный, переходный от морского к континентальному.

Средняя температура лета: +18,1°C. Средняя температура зимы: -6,1°C.

Среднее количество осадков: 633 мм.

## ЭКОНОМИКА

На территории города расположено всего несколько промышленных предприятий.

**Промышленность:** полиграфическая, бумажная, кожгалантерейная.

**Сфера услуг:** туризм.

## ДОСТОПРИМЕЧАТЕЛЬНОСТИ

- Большой дворец;
- Памятник Павлу I;
- Собственный садик;
- Тройная липовая аллея;
- Павильон Росси;
- Павильон Вольтер;
- Старая Сильвия;
- Новая Сильвия;
- Павильон «Храм Дружбы»;
- Колоннада Аполлона.

## ПОДАРОК ИМПЕРАТРИЦЫ

Судьбу Павловска определило одно движение души императрицы Екатерины II: обрадованная рождением внука, она сделала Павлу I дорогим подарком.

**Т**очкой отсчета в истории города Павловска стал день рождения первенца в семье Павла, наследника трона. Новорожденному суждено будет стать императором Александром I (1801–1825). А 12 декабря 1777 г по случаю появления на свет внука Екатерина II преподнесла своему сыну цесаревичу Павлу и его супруге Марии Федоровне 362 десятины земли для постройки летней резиденции

в пяти километрах от Царского Села. Буквально в тот же день на участке у берега реки Славянки закипела работа.

Счастливые супруги решили назвать свою резиденцию селом Павловским. Первыми зданиями, украсившими новые владения российского императорского дома, стали деревянные постройки Паульюст (Павлова утеха) и Мариенталь (Долина Марии). Простояли они совсем недолго: уже в 1782 г

домики разобрали, на месте Паульюста началось возведение Большого дворца, а вместо маленького деревянного Мариенталья была построена одноименная крепость. Впрочем, Павловское вскоре наскучило Павлу и в 1788 г он решил полностью передать его во владение своей супруге. Сам великий князь предпочитал проводить время в Гатчинском имении, что расположено к югу от Санкт-Петербурга.





*В глубине Павловского парка еще при императоре Павле I была построена причудливая Пиль-башня (раньше на ее месте работала пильная мельница).*

В 1796 г., как только Павел стал императором Павлом I, был издан указ о придании Павловскому статуса города. Заодно к нему были присоединены деревни Тярлево, Липицы, Федоровский посад, Красное Село, со всеми их жителями и земельными угодьями. Для работы над резиденцией были приглашены лучшие архитекторы. Автором проекта стал Ч. Камерон (1743–1812). За парадные районы парка и залы дворца отвечал В. Бренна (1747–1820). За художественный ансамбль в целом — зодчие А.Н. Воронихин (1760–1814), Дж. Кваренги (1744–1817), К.И. Росси (1775–1849), художник П.Гонзаго (1751–1831). Роскошный парк был украшен скульптурами известных мастеров: И. Прокофьева, В. Демут-Малиновского, Ф. Гордеева, И. Мартоса, М. Козловского. В 1803 г в Большом дворце произошел пожар, нанесший большой урон. Восстанавливал дворец А.Н. Воронихин.

Строительство царской резиденции, вокруг которой и была сосредоточена вся жизнь Павловска, заняло

пять десятилетий. Уже при Николае I (1796–1855), в 1837 г., между Санкт-Петербургом и Царским Селом была открыта первая в России железная дорога, укладка которой заняла всего год. Вскоре она была продлена до Павловска.

После революции, в 1918 г., Павловский дворец стал музеем, в том же году город был переименован в Слуцк в честь Веры Слуцкой (1874–1917), революционерки (название сохранялось до 1944 г.).

Как и многие царские усадьбы, имение в Павловске сильно пострадало во время Великой Отечественной войны. Не обошлось без грабежей: не все ценные экспонаты удалось спрятать в тайниках и часть музейной коллекции была расхищена немецкими солдатами. Сами же здания Павловского ансамбля были сожжены, а парк изуродован. Специалистам-реставраторам удалось вернуть Павловску прежний облик, но на это ушло ни много ни мало 30 лет.

В наши дни Павловск включен в Пушкинский район Санкт-Петербурга,

а территория музея-заповедника входит в список Всемирного наследия ЮНЕСКО.



*Скульптуры Павловского парка погружают его гостей в атмосферу вне времени и эпохи.*





## НЕУСКОЛЬЗАЮЩАЯ КРАСОТА

Годы после Великой Отечественной войны в жизни Павловска можно назвать образно «временем собирания камней». Все, кто работает и живет в Павловске, хранят этот город как базовую ценность культуры XVIII–XIX веков.

**В** современном Павловске живет около двадцати шести тысяч человек. Но было бы странно услышать

по отношению к нему слово «городок». Напротив, благородный, но без излишнего пафоса стиль поведения и спокойный, но не равнодушный тон общения здесь совершенно органичны и естественны. А как же иначе? Ведь камертоном городской атмосферы остается великолепная архитектура и прекрасный парк. К тому же нынешние павловцы никогда не забывают, что основной источник доходов города — туризм, хочешь не хочешь, а надо соответствовать, впрочем, им это совсем не в тягость. Есть в городе и промышленные предприятия, среди которых Санкт-Петербургский картонно-бумажный комбинат, две типографии и кожгалантерейная фабрика. До Санкт-Петербурга — 30 км, и многие ездят туда на работу на автомобилях, электричках и автобусах.

Восстановленная летняя резиденция Марии Федоровны — одно из самых любимых мест жителей Павловска и многочисленных его гостей, как и Большой (Павловский) дворец, разумеется. На площади у главного входа в Большой дворец их встречает

памятник Павлу I (копия скульптуры работы Джованни Витали).

Сложно осмотреть все достопримечательности Павловска за один день, ведь каждая из них подолгу не отпускает человека, особенно того, кто умеет видеть и ценить классическую гармонию. Неудивительно, что те, кто хоть раз посетил Павловск, возвращаются сюда снова и снова. Во всем Павловском ансамбле, подобно Большому дворцу, чувствуются мотивы античной архитектуры и скульптуры. Здесь есть и парадные аллеи, где сквозь листву проглядывают изваяния античных

### ЛЮБОПЫТНЫЕ ФАКТЫ

■ В стенах первого в России здания вокзала на станции Царскосельской железной дороги в Павловске еще в 1836 г. был обустроен концертный зал. Потом этот вокзал так и стали называть — Музыкальный вокзал. Здесь выступали многие маститые композиторы, исполнители и дирижеры. Так, здесь побывали композиторы П. И. Чайковский, Н. А. Римский-Корсаков, М. И. Глинка, Ф. Лист, а однажды пел Федор Шаляпин. В течение 10 лет оркестром дирижировал сам Иоганн Штраус. Здание старого вокзала не сохранилось — во время Великой Отечественной войны оно было уничтожено.

■ Супруга цесаревича Павла Мария Федоровна была женщиной увлекающейся, начитанной, с широким кругозором. Она принимала у себя в Павловском и музыкантов, и литераторов. Но ее деятельная натура требовала и других занятий. Заметив это, свекровь, Екатерина II, подарила ей несколько голландских коров. Для них была построена ферма, элегантно называемая «павильон Молочня», где содержались также и козы. В полдень с крыши Молочни раздавался звон колокола. Это означало, что всех желающих ждет парное молоко с хлебом. Мария Федоровна и сама, бывало, одевшись пастушкой, в сопровождении таких же «пейзанок»-фрейлин доила коз и коров, которых перед этим тщательно мыли, а Молочню вычищали.



Лев — излюбленный императорский символ могущества. Павловск украшает множество подобных изваяний.





*Архитектурные элементы Павловского ансамбля вписаны в окружающий ландшафт настолько деликатно, что порой кажется: они тоже — творение природы.*

героев и богов, и тихие поляны на берегу реки Славянки, располагающие к осмыслению увиденного в тени старых парковых деревьев.

На территории города Павловска расположены обширные парковые

зоны, включающие в себя Арренский парк и собственно Павловский парк. После Великой Отечественной войны Павловский парк был восстановлен, и сейчас он занимает площадь в 600 га, являясь одним из самых масштабных парковых ансамблей Европы.

Хотя реку Славянку, в долине которой был построен город Павловск, относят, увы, к числу загрязненных рек, фауна и флора местных парков по-прежнему многообразны: растения, птицы, животные словно понимают, что без них эти места в чем-то померкнут. Конечно, не все обитатели парков Павловска охотно показываются на глаза человеку. Самые общительные из них, как и всюду, юркие белки: они совершенно не боятся прохожих и с удовольствием спускаются с деревьев, чтобы полакомиться принесенными для них орешками и семечками. Здесь живут и более крупные животные: ондатры, лисы, а в совсем уж потаенных местах могут встретиться и кабаны.

Увидеть Павловск и оставить его таким же чистым, ухоженным, каким он тебя встретил, казалось бы, зачем это объяснять? Однако музею-заповеднику приходится содержать

специальный штат уборщиков, ежедневно выгребаящих килограммы оберток от всякого рода пищи, соков, пивные бутылки. Вот это — самое печальное в Павловске.

А реставрация его продолжается...

#### ❗ ЛЮБОПЫТНЫЕ ФАКТЫ

■ При строительстве Павловска уделялось внимание не только царской семье. В городе была построена школа, при церкви Святой Марии Магдалины были открыты больница и богадельня. При великом князе Михаиле Павловиче (1798–1849), младшем сыне Павла I, жившем некоторое время в родительской резиденции, в Павловске появились детский приют и Александровское учебное заведение.

■ В память о Павле I, погибшем в 1801 г., в 1902 г. в Павловске был построен храм Николая Чудотворца в «русском» стиле (сначала деревянный, а через два года на его месте — каменный). В 1933 г. он был закрыт. В конце 1941 г. службы здесь возобновились и продолжались вплоть до конца 1943 г. В послевоенные годы в нем расположились военный склад и мастерские. В 1987 г. храм был взят под охрану государства, а в 1991 г. вновь стал достоянием церкви, только теперь уже не просто храмом, а собором.

■ О том, как Павловску было возвращено его историческое название, существует не то быль, не то легенда, но, во всяком случае, правдоподобная. Так вот, по ней, Сталин при подписании приказа о награждении частей, освобождавших города Ленинградской области Пушкин и Слуцк (Павловск), задумался, а потом решительно поменял местами два названия, поставив в скобки Слуцк.



*Павел I был большим ценителем классической скульптуры, созданной по античным образцам.*





РЕКИ И ОЗЕРА

РЕКА  
В ЮЖНОЙ АЗИИ

# БРАХМАПУТРА

Река  
испытаний и надежд



На судоходных участках Брахмапутры можно встретить бамбуковые плоты весьма необычной конструкции.

## ОБЩИЕ СВЕДЕНИЯ

Река в Южной Азии.

Проходит через территории Китая, Индии, Бангладеш.

**Притоки:** Чорта-Цангло, Рага-Цангло, Нау, Лухит, Капили, Джичу, Джамда, Каменг, Манас, Тиста, Ньянг Субансиру.

**Устье:** Ганг Бенгальский залив.

**Крупнейшие города:** Шигадзе (Китай), Дибругарх, Тезпур, Гаухати, Дхубри (Индия), Дакка (Бангладеш).

**Крупнейший аэропорт:** международный аэропорт Дакки.

## ЦИФРЫ

**Протяженность:** 2900 км.

**Общая протяженность судоходных участков:** 1290 км.

**Площадь бассейна:** 935 000 км<sup>2</sup>.

**Средний расход воды:** 12 000–15 000 м<sup>3</sup>/с.

## КЛИМАТ

На Индо-Гангской равнине (южнее Гималаев) — субэкваториальный.

Средняя температура лета

(Дакка, Бангладеш): +28°C.

Средняя температура зимы

(Дакка, Бангладеш): +19°C.

## ЭКОНОМИКА

Речная вода интенсивно используется для орошения плантаций хлопка, табака, риса, сахарного тростника.

Гидроэлектростанции (в том числе «Цветок света» в области г. Лхаса, Тибет).

## НЕПОКОРЕННАЯ

Брахмапутра — одна из тех рек, перед путешествием по которой стоит не раз подумать и оценить свои силы. До сих пор ни одному из опытейших исследователей не удалось победить в противостоянии с изменчивыми потоками Брахмапутры.

К спускам в океанские глубины, экстремальным кругосветным путешествиям в одиночку под парусом и космическим рекордам мы не то чтобы привыкли, но примеры отважных первопроходцев убеждают: это возможно. И все же есть еще на нашей планете места, где человек со всеми своими знаниями и техническими достижениями оказывается абсолютно бессильным перед могуществом природы. Одно из таких мест — великая река Брахмапутра, протекающая через территории Индии, Китая и Бангладеш.

До прошлого века никто точно не знал всего извилистого маршрута длиной в 2900 км, по которому воды

Брахмапутры проходят от своего истока на территории Тибета к Бенгальскому заливу. Главным препятствием для местных путешественников был так называемый великий поворот, место, где река проходит через ущелье Диханг в области Гималаев. Это название появилось из-за того, что течение Брахмапутры, поначалу проходящее вдоль горной системы Гималайских гор, в этой области резко отклоняется к югу. Диханг совершенно непригоден для судоходства из-за сильного перепада высот: здесь бурлящие потоки воды обрушиваются с высоты 3000 м до отметки примерно в 300 м. Более того, по глубине этот каньон бьет

рекорды даже американского Гранд-Каньона в штате Аризона: глубина ущелья местами превышает 6000 м. Непроходимость этого участка в триста километров не позволяла изучить течение реки, и считалось, что к северу Брахмапутра уходит под землю. Водный участок, впадающий в Бенгальский залив, рассматривался как отдельная река.

Но уже в начале XX столетия, когда Тибет стал более доступен для иностранцев, европейские исследователи решились отправиться в путешествие по опасным водам Брахмапутры. Им предшествовали многомесячные пешие экспедиции, в ходе которых было



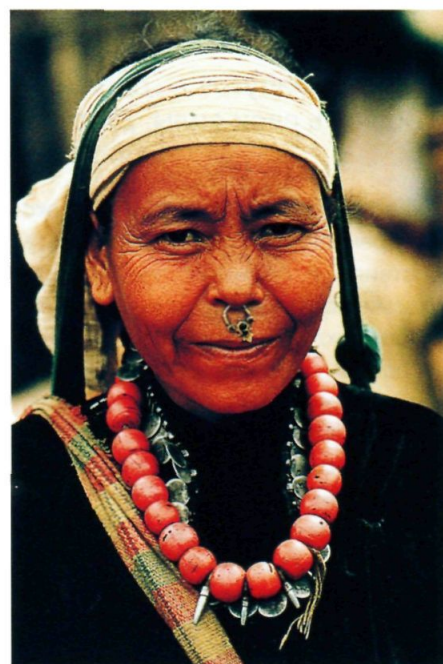


*Дары Брахмапутры постоянно на столе жителей прибрежных селений.*

получено много ценных географических и ботанических данных о местности. К концу века уже стали предприниматься дерзкие попытки покорить грозную Брахмапутру на лодках. Впрочем, в истории изучения этой реки специально снаряженные лодочные экспедиции обычно заканчивались фиаско, а иногда и гибелью путешественников. В северной части спокойное течение Брахмапутры сменяется мощными речными потоками, что делает этот отрезок пути практически непроходимым:

никакие современные плавательные средства не выдерживают встречающихся здесь нагрузок. Ситуация сложна еще и тем, что самый опасный участок Брахмапутры находится вдали от цивилизации и до ближайшего города или хотя бы дороги — несколько дней пути.

Почти невозможно предугадать, что может приготовить капризная река для тех, кто осмелится спустить лодку на ее воды. Печально известен случай, произошедший на Брахмапутре в 1998 г. Тогда в путешествие отправилась группа американских исследователей (инициативу поддержало Американское национальное географическое общество). Каяк одного из членов экспедиции — Дуга Гордона отнесло течением прямо под тяжело спадающие струи водопада. Исследователя, имевшего за плечами немалый опыт работы в условиях дикой природы, не удалось спасти, и экспедицию свернули.



*Жительница восточной Индии в традиционном костюме.*

#### **ДОСТОПРИМЕЧАТЕЛЬНОСТИ**

- Наполовину вечнозеленые леса долины Брахмапутры;
- Национальный парк Манас (Индия);
- Национальный парк Казиранга (Индия);
- **Дакка (Бангладеш):** Музей Дакки, Балда-музей, мавзолей Биби Пари, мечеть Сат Гумбад;
- **Гаухати (Индия):** прямоугольное озеро Дигали Пухури, шакти-храм Камакхья.









*Индийские коровы — весьма самостоятельные животные. Они гуляют сами по себе вдоль улочек городов, а иногда не отказываются и от водных путей.*

Брахмапутра играет важную роль в экономике всех стран, чьи территории

она пересекает. Прежде всего она является одним из основных местных источников воды наряду с реками Ганг и Мегхна (в месте слияния Ганга с Брахмапутрой севернее Бенгальского залива образуется самая большая речная дельта в мире площадью в более чем 80 тыс. км<sup>2</sup>). Более того, благодаря особенностям течения она представляет огромный интерес для ученых-гидрографов, инженеров и специалистов мировых гидроэнергетических компаний. Дело в том, что Брахмапутра обладает серьезным потенциалом в области гидроэнергетики, который позволил бы удовлетворить постоянно растущие потребности Индии, Китая и Бангладеш в электроэнергии. Однако в настоящее время задействована только малая доля возможностей великой реки (по некоторым данным, та же Индия использует всего 1% мощности Брахмапутры). Конечно, тому есть объективные причины. Отчасти это можно объяснить и несовершенством существующих технологий, и особенностями взаимоотношений Китая, Индии и Бангладеш: интересы трех стран в гидроэнергетике пересекаются и проекты плотин должны быть предварительно согласованы со всеми заинтересованными сторонами.

Серьезный вызов для инженеров представляет знаменитый «великий поворот»

Брахмапутры в области ущелья Диханг, который в перспективе может стать одним из самых крупных источников электроэнергии в мире. Специалисты оценивают гидроэнергетический потенциал этого участка реки в 60 млн кВт. Запуск электростанций мог бы стать хорошим подспорьем в обеспечении растущего населения Индии и Китая электроэнергией. Но проекты станций по-прежнему остаются на стадии обсуждения, дело заметно осложняется и отсутствием дорог, ведущих к ущелью Диханг: высота скал в каньоне достигает 7000 м. А значит, все пути к этому месту ведут через непредсказуемые воды Брахмапутры, так и не поддавшиеся диктату человека.



*При взгляде на участок спокойного течения Брахмапутры сложно себе представить, что никому еще не удалось преодолеть весь этот водный маршрут.*

#### ЛЮБОПЫТНЫЕ ФАКТЫ

- Брахма, в честь которого индийцы называли реку Брахмапутру, — бог-создатель, один из трех главных божеств в индуизме. Обычно его изображают с четырьмя головами, каждая из которых читает Веды, и четырьмя руками.
- В XVIII в. на берегу Цангпо (Брахмапутра) был возведен первый тибетский буддийский монастырь — Самье. За образец для строительства были взяты буддийские монастыри Индии. Довольно быстро место стало важным культурным центром: здесь была проведена огромная работа по переводу индийских текстов о буддизме на тибетский язык.
- Одна из причин неукротимого характера Брахмапутры — это то, что по ее устью частенько гуляет приливная волна, то есть в данном случае волна, которая устремляется против основного течения.
- Дельта рек Ганга и Брахмапутры — самая большая речная дельта в мире, ее площадь — более 80 000 км<sup>2</sup>.
- В Национальном парке Казиранга в Индии обитает большая популяция индийских носорогов. Сегодня эти млекопитающие находятся на грани вымирания, они нередко становятся жертвами браконьеров. Индийские носороги практически не встречаются в дикой природе: большая их часть проживает на охраняемых государством территориях.
- Русский художник Николай Константинович Рерих (1874–1947), создавший сотни полотен с пейзажами Тибета, написал и картину, которая так и называется: «Брахмапутра» (1945 г.), сопроводив ее такими словами в своем дневнике: «Здесь родилась мудрая Ригведа, здесь близок священный Кайлас, куда ходят пилигримы, предчувствуя, на каком великом пути лежат эти места...»





ГОСУДАРСТВО:  
АРМЕНИЯ



# АРМЕНИЯ

*Рубеж христианства  
на пороге Азии*



*Хотя гора Арарат — на территории Турции,  
она традиционно считается символом Армении.*

## ОБЩИЕ СВЕДЕНИЯ

**Официальное название:** Республика Армения.  
**Административное деление:** 11 марзов (провинций).  
**Столица:** Ереван, 1 119 000 чел. (2010 г.).  
**Язык:** армянский.  
**Религия:** христианство (армянская апостольская церковь).  
**Денежная единица:** армянский драм.  
**Крупнейшие города:** Ереван, Гюмри, Ванадзор.  
**Крупнейшие реки:** Раздан, Аракс, Ахурян, Дебед, Воротан.  
**Важнейшие аэропорты:** международные аэропорты Звартноц (Ереван), Ширак (Гюмри).

## ЦИФРЫ

**Площадь:** 29 743 км<sup>2</sup>.  
**Население:** 3 299 000 чел. (2010 г.).  
**Плотность населения:** 110,9 чел./км<sup>2</sup>.  
**Самая высокая точка:** г. Арагац, 4095 м.  
**Самая низкая точка:** река Дебед (400 м).

## КЛИМАТ

Высокогорный континентальный.  
Средняя температура зимы (Ереван): -5°C. Средняя температура лета (Ереван): +25°C.  
Среднее количество осадков: 300–800 мм.

## В КОЛЬЦЕ ВОЙН

Веками Армения не могла выбраться из бесконечных военных конфликтов между ее соседями и сама оказывалась (с недолгими перерывами) во власти то одних, то других.

**А**рмения одна из древнейших стран мира. Упоминания о предках современных армян — урумейцах — встречаются в «Илиаде» Гомера и Библии. Урумейцы были умелыми земледельцами (сохранились античные свидетельства о больших урожаях, собираемых ими) и искусными мастерами обработки металлов.

К 612 г. до н. э. на месте распавшегося государства Урарту сформировалось царство Арминия, объединившее в себе несколько армянских племен.

В 550 г. до н. э. армянское царство было захвачено персами и оставалось под их властью до 331–330 гг. до н. э., когда Персидская империя была покорена войсками Александра Македонского (356–323). Впоследствии армянские земли перешли к династии Селевкидов, основанной полководцем

Александра Македонского Селевком. В начале II в. до н. э. Римская империя нанесла Селевкидам сокрушительный удар. Вскоре на землях армян образовались три царства: Великая Армения, Малая Армения и Софена. Два столетия Армения жила свободно, но римские императоры не упускали ее из вида.

Могущественным государством стала Великая Армения во времена правления Тиграна II Великого (до 55 г. до н. э.): ей принадлежали территории от Ближнего Востока до берегов Каспия — земли современных Азербайджана и Грузии, Финикии, Мидии, Сирии и других государств. Однако звездный час Армении и на этот раз длился в масштабе истории недолго. В Риме считали, что подобный передел дерзость недопустимая, и объявили

Армении войну. Тигран II потерпел в ней поражение. Все присоединенные территории перешли под власть римских императоров. Армянам остались лишь Великая Армения и Софена. В I–V вв. армянские земли играли роль преграды между Парфией, а затем и Персией и Римской империей, и зачастую именно Армянское нагорье становилось основным театром военных действий.

И в эпоху античности, и позднее Армения была страной высокой культуры, под чьим бы владычеством она ни оказывалась. Уже к IV в. она стала первой в мире страной, официально принявшей христианство (самостоятельная армянская церковь сформировалась к 554 г.). К VII в. появился армянский алфавит, возникла письменность.

С 640 г. Армения (Арминия) под властью Арабского халифата.





*На скалах Гегамского хребта, проходящего через территорию Армении, были обнаружены древние наскальные рисунки.*

В вассальное государство с арабским наместником входили еще

и Грузия, Арран (Азербайджан) и Дербент. В IX–XI вв. возникло несколько отдельных армянских царств, самым влиятельным из которых было Багратуни со столицей в Ани. И снова экспансия: в XI в. армянские территории аннексирует Византийская империя. В XIV в. византийцев сменили египетские мамелюки, а следом за ними по Армении прошли орды Тамерлана.

До XVI в. над Арменией не стихали отзвуки битв. Особенно серьезным был конфликт между Османской империей и Персией. Бесконечный передел территорий привел к тому, что армяне массово покидали родину предков. В Киликии и северо-восточном Средиземноморье возникло Киликийское армянское царство, так называемая Армения в изгнании. Историческая Армения была освобождена только в XIX в. в результате российско-персидских войн, но ее часть

была присоединена к Российской империи.

#### ЭКОНОМИКА

**Промышленность:** легкая, пищевая, химическая, станкостроение, машиностроение, производство строительных материалов.

**Сельское хозяйство:** виноградарство, выращивание миндаля, овощных и фруктовых культур, оливков; пастбищное животноводство.

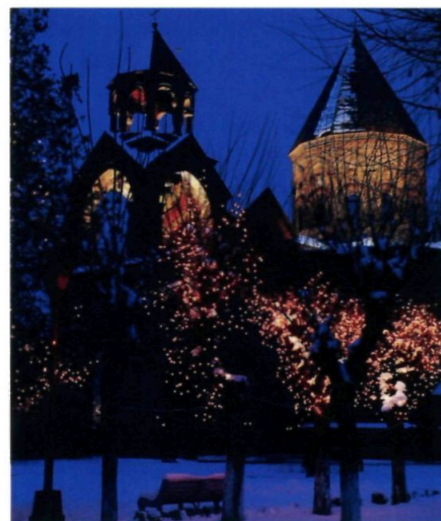
#### ДОСТОПРИМЕЧАТЕЛЬНОСТИ

■ **Ереван:** Матенадаран, храмы Звартноц, Святой Католикос, Кафедральный собор Григория Просветителя, площадь Республики, Национальный исторический музей Армении;

■ **Эчмиадзин:** резиденция католикоса с собором Сурб Эчмиадзин, храмы Гаянэ и Рипсимэ;

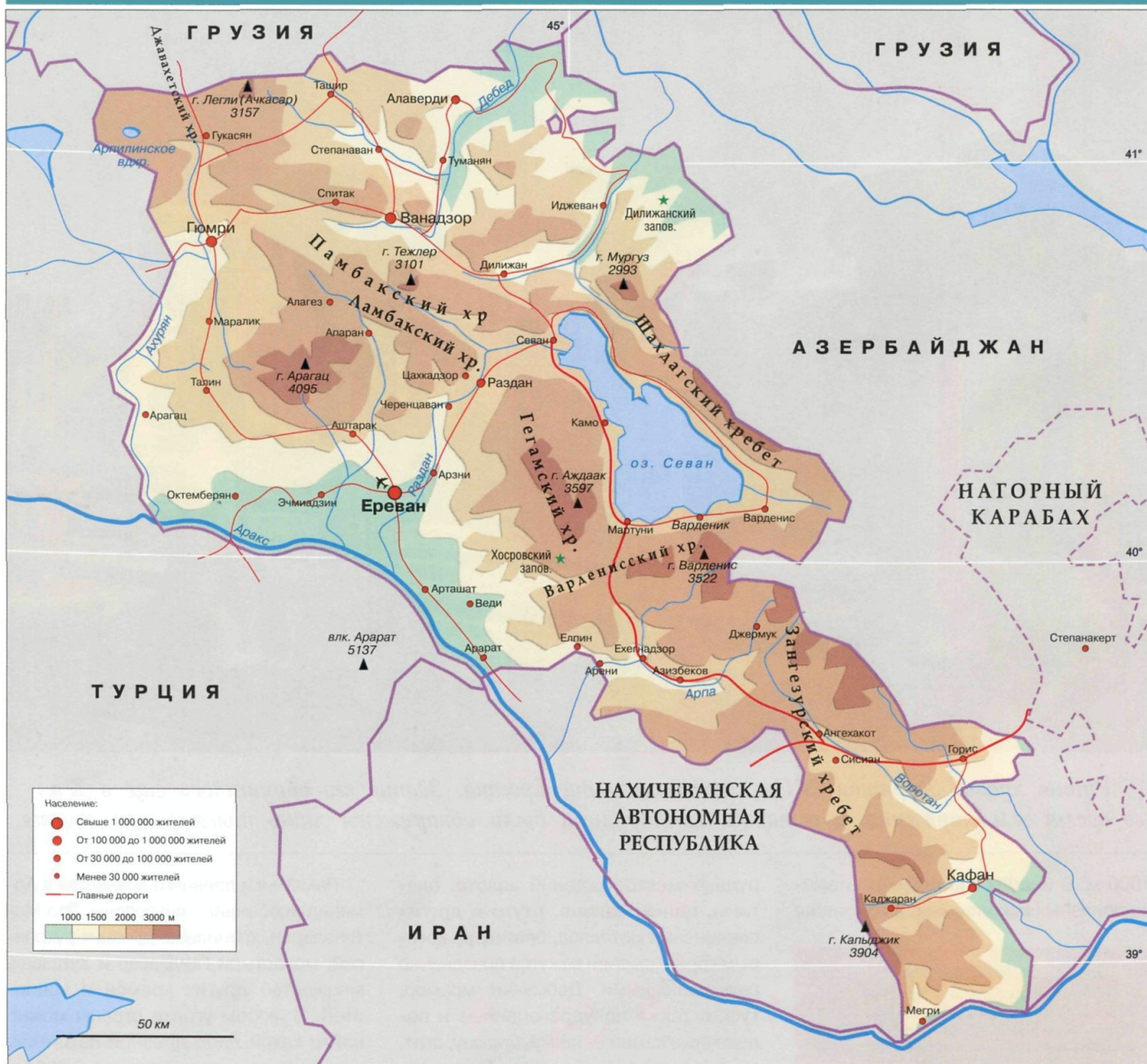
■ **Гюмри:** церковь Сурб Акопа, площадь Гюмри, памятник «Мать Армения»;

- Национальный парк Севан;
- Дилижанский заповедник;
- Шикаохский заповедник;
- Заповедник Эребуни;
- Хосровский заповедник.



*Кафедральный собор Сурб Эчмиадзин, один из самых древних в мире христианских храмов (первый камень в фундамент заложен в 301 г.)*





И в XXI в. Армения не может сказать, что ее спор с Азербайджаном из-за Нагорного Карабаха (историческая область Арцах), где живут, в основном, армяне, окончательно урегулирован.

## В БУДУЩЕЕ С БАГАЖОМ ИСТОРИИ

В последние два десятилетия страна живет по тем законам, которые сама для себя устанавливает, и с уверенностью смотрит в будущее, потому что никакие испытания не смогли ослабить самобытный и мудрый дух армянского народа.

Самой трагической страницей в истории армянского народа стали события 1915 г. Армяне, проживавшие на турецких территориях, некогда принадлежавших их предкам, подверглись геноциду на почве религиозных разногласий. Около миллиона человек были убиты или погибли во время депортации. Турция до сих пор не признала своей вины перед армянским народом, но многие европейские страны считают обвинения в геноциде вполне обоснованными.

В 1918 г. Армения стала независимой республикой. Как бы не так, решили турки и в сентябре 1920 г. вторглись на ее территорию, откуда были вытеснены уже в ноябре Красной армией, а 2 декабря армянские власти приняли ультиматум РСФСР, страна стала Социалистической Советской Республикой под протекторатом РСФСР. В 1922–1936 гг. она — часть Закавказской Советской Социалистической Республики в составе СССР, с 5 декабря 1936-го —

отдельная союзная республика СССР, вплоть до распада Советского Союза. В 1991 г. Современное независимое государство Республика Армения по-прежнему пограничная область между цивилизациями Запада и Востока, но европейские тенденции в силу христианского менталитета и связей с многочисленной армянской мировой диаспорой здесь преобладают. Значительная часть страны находится на горных территориях выше





*Руины храма Звартноц (VII в.) неподалеку от Еревана. Здание его обрушилось еще в X в. во время землетрясения, а остатки конструкции были обнаружены лишь тысячу лет спустя.*

1000 м. В недрах гор Армении немало полезных ископаемых, в том числе

#### ЛЮБОПЫТНЫЕ ФАКТЫ

■ В 301 г. царство Великая Армения стало первым в мире государством, официально принявшим христианство. Армянская апостольская православная церковь (принятое в России и других странах название армяно-григорианская церковь в самой Армении практически не используется) — одна из самых древних христианских церквей. В ее обрядах и идеологии немало отличий и от византийской традиции православия, и от католицизма. Церковный титул «католикос» не равнозначен понятию «патриарх», это духовное, а не иерархическое звание. Единство армянской церкви олицетворяет Верховный Патриарх-Католикос всех армян. Крестное знамение в этой церкви трехперстное, как у других православных, а совершается оно слева направо (как у католиков); одна из главных традиций — матах, что означает буквально «поднести соль», то есть совершить благотворительную акцию. Матах совершается в благодарность Богу или когда его просят о помощи. Для трапезы матаха варят много мяса с добавлением освященной в церкви соли. Стол с приглашением многочисленных гостей накрывают дома или раздают мясо бедным. Есть и символический матах, в этом случае на волю выпускают голубя.

■ 16 октября 2010 года в Армении была торжественно открыта самая длинная канатная дорога в мире — ее протяженность составляет 5,7 км. Она ведет к древнему Татевскому монастырю, основанному еще в IX в. в юго-восточной области страны. Местные жители и туристы начали пользоваться новой дорогой с 23 октября.

рудных месторождений золота, платины, цинка, свинца, ртути и других соединений металлов, благодаря которым горы Армении кажутся празднично разукрашенными. Добывают мрамор, туф, а также полудрагоценные и поделочные камни — яшму, бирюзу, агат, аметист, оникс, обсидиан. Еще один подарок природы — источники целебной минеральной воды, у которых, как правило, располагаются бальнеологические курорты. Есть и горнолыжные центры Ванадзор, Цахкадзор и другие.

Столица Армении Ереван, древний город, основанный в 782 до н. э. Сегодня — это крупный густонаселенный экономический и культурный центр, в котором проживает более миллиона человек. Туристов влечет к столичному городу его неповторимая атмосфера: современные тенденции здесь неразрывно сплетены с историей страны и ее постоянным стремлением к культурной самобытности. Вот уже более двух тысяч лет хранят память об истории Еревана руины крепости Эребуни (так город назывался в античные времена) и храма Звартноц (VII в.), церкви Святой Католик и Заровар.

Памятники древнего зодчества в Армении необычайно интересны. Это Матенадаран, хранилище древних рукописей, монастыри Гандзасар и Хутаванк, множество других храмов и крепостей. В любом уголке страны можно найти какой-либо древний памятник, и многие из них полны загадок. В 2001 г. в Ереване было окончено строительство Кафедрального собора Григория Просветителя, ставшего вторым по величине собором в Закавказье. Он был возведен в честь знаменательного события для армянской апостольской православной церкви — 1700-летия крещения Армении.



*В лесистых горах Дилижанского заповедника стоит Агарцинский монастырь XI в.*