

АТЛАС

ЦЕЛЫЙ МИР В ТВОИХ РУКАХ

КАННЫ

Кинематографическая столица Европы



85



ЛЕНА



МАРКЕ

АЙОВА



АЛМАТЫ

КАМЕРУН

ISSN 2075-0536

00085>



9 772075 053779

DeAGOSTINI

КАРТЫ ■ СОБЫТИЯ ■ ДОСТОПРИМЕЧАТЕЛЬНОСТИ

АТЛАС

ЦЕЛЫЙ МИР В ТВОИХ РУКАХ

ВЫПУСК № 85. СОДЕРЖАНИЕ



Франция, Канны.
Антиб, одна из главных улиц,
полная лучших магазинов,
ресторанов и известных людей.



США, Айова. Глядя на такие поля,
становится понятно, почему штат
называют «кукурузным».



Африка, Камерун. Племя капсики
на уборке урожая, окрестности
города Румсики.

КАННЫ:

Фамилия отцов кинематографа, братьев Луи и Огюста Люмьер, переводится с французского как «свет». Есть историческая справедливость в том, что именно во Франции, в Каннах, на солнечном и светлом берегу находится один из центров мирового кинематографа. Во времена античного Рима это поселение называлось Эгитна, с X века н. э. — Кануа, вероятнее всего от названия растений. Но с XX в. Канны стал синонимом кинематографической, светской моды, моды на красивую жизнь и отдых.

ЛЕНА:

В переводе с языка народов Сибири Лена — «Большая Река». Это очень точное название, учитывая то, что Лена является самой крупной рекой в России, чей бассейн полностью находится в пределах страны. Хотя исконное название не имеет ничего общего с русским именем «Елена», река, проходя свой путь в 4480 км, являет нам все типы темперамента, сочетая их также естественно, как делает это женщина. Она бывает спокойной и яростной, вялой и порывистой. Возможно, именно поэтому с ней сложно ужиться людям: берега Лены очень слабо заселены.

МАРКЕ:

Умеющий терпеливо наблюдать и точно описывать увиденное, итальянский журналист Гидо Пиовене в своей книге «Путешествие в Италию» написал о Марке: «Если бы нужно было определить типичный итальянский пейзаж, то без сомнения — это регион Марке... Пейзажи Италии представляют собой весь мир, Марке — всю Италию». Говорил он не только о живописных картинах природы, но и о культурном и историческом наследии, которое Марке являет нам. Именно поэтому маленький и гордый регион можно сравнить с маленькой и гордой прекрасной Италией.

АЙОВА:

Айову называют «Американским сердцем», имея в виду ее близость к географическому центру. Находясь посредине, этот штат удачно сочетает консерватизм Юга и динамичность Севера страны, сельскохозяйственные традиции и современные промышленные технологии. Айова известна Америке и всему миру прежде всего как «кукурузный штат», однако такое впечатление уже далеко от правды — сейчас это штат наукоемкого производства и тяжелой промышленности, возобновляемых источников энергии и крупных финансовых операций.

АЛМАТЫ:

Осмысление многовекового опыта Алматы может многому научить. В нем драматические события, политические и социальные потрясения, связанные с судьбой Казахстана или Советской России, сочетаются с именем Великого Шелкового пути и Чингисхана. Современный Алматы уверенно ищет свое место в мире XXI века, оставаясь важнейшим экономическим и культурным центром Казахстана и превращаясь в город-космополит, открытый миру.

ВУЛКАН КАМЕРУН:

«Горизонтальную Африку», прародину человечества и страну природных чудес, с ее саваннами и пустынями знают достаточно хорошо даже те, кто ни разу в ней не был. Но не менее интересно узнать и понять «африканскую вертикаль», горы этого континента. Камерун — это имя носит не только страна, но и один из самых активных вулканов Африки.

«АТЛАС.
Целый мир в твоих руках»

Выпуск № 85, 2011
Еженедельное издание

РОССИЯ

Издатель, учредитель, редакция:

ООО «Де Агостини», Россия

Юридический адрес:

105066, г. Москва, ул. Александра Лукьянова,
д. 3, стр. 1.

Письма читателей по данному адресу не принимаются.

www.deagostini.ru

Генеральный директор: Николаос Скилакис
Главный редактор: Анастасия Жаркова
Финансовый директор: Наталия Василенко
Коммерческий директор: Александр Якутов
Менеджер по маркетингу: Михаил Ткачук

Свидетельство о регистрации средства массовой информации в Федеральной службе по надзору в сфере связи и массовых коммуникаций
ПИ № ФС 77-44668 от 20 апреля 2011 г.

По всем вопросам, касающимся информации о коллекции, обращайтесь по телефону бесплатной «горячей линии» в России:

(8-800-200-02-01;

телефон бесплатной «горячей линии» для читателей Москвы и Московской области:

(8-495-660-02-02

Адрес для писем читателей:

Россия, 170100, г. Тверь, Почтамт, а/я 245,
«Де Агостини», «Атлас. Целый мир в твоих руках».
Пожалуйста, указывайте в письмах свои контактные данные для обратной связи (телефон или e-mail).

Распространение: ЗАО «ИД Бурда»

УКРАИНА

Издатель и учредитель:

ООО «Де Агостини Паблшинг», Украина

Юридический адрес:

01032, Украина, г. Киев, ул. Сакаганского, д. 119.

Генеральный директор: Екатерина Клименко

Свидетельство о государственной регистрации печатного СМИ Министерства юстиции Украины
КВ № 15131-3703Р от 30.04.2009 г.

По всем вопросам, касающимся информации о коллекции, обращайтесь по телефону бесплатной «горячей линии» в Украине:

(8-800-500-8-400

Адрес для писем читателей:

Украина, 01033, г. Киев, а/я «Де Агостини»,
«Атлас. Целый мир в твоих руках»
Украина, 01033, м. Київ, а/с «Де Агостіні»

БЕЛАРУСЬ

Импортер и дистрибутор в РБ:

ООО «РЭМ-ИНФО», г. Минск, пер. Козлова, д. 7Г,
тел.: (017) 297-92-75

Адрес для писем читателей:

Республика Беларусь, 220037, г. Минск, а/я 221,
ООО «РЭМ-ИНФО», «Де Агостини»,
«Атлас. Целый мир в твоих руках»

КАЗАХСТАН

Распространение:

ТОО «КГП «Бурда-Алатау Пресс»

Рекомендуемая цена:

59 руб., 10,90 грн., 5900 бел. руб., 250 тенге.

Издатель оставляет за собой право увеличить

рекомендуемую цену выпусков.

Издатель оставляет за собой право изменять последовательность номеров и их содержание.

Отпечатано в типографии: Deaprinting — Officine Grafiche Novara 1901 Spa, Corso della Vittoria 91, 28100, Novara, Italy.

Тираж: 106 000 экз.

© 2010 ООО «Де Агостини»

ISSN 2075-0536

Информация к иллюстрациям

Обложка: Канны, Франция.

© Татьяна Лата / Фотобанк Лори

Канны: © Людмила Травина / Фотобанк Лори;

© Christina Anzenberger-Fink / Anzenberger;

© Reiner Riedler / Anzenberger; Rex Features;

Лена: GeoPhoto / Князев Александр,

Михайлов Константин;

© Бобинов Василий, Саломатов Александр

Николаевич / Фотобанк Лори

Марке: DeAgostini Picture Library

Айова: DeAgostini Picture Library;

Getty Images/ Joseph Sohm-Visions of America,

Walter Bibikow

Алматы: DeAgostini Picture Library;

GeoPhoto / Скоробогатько Кирилл;

© Рачия Арушанов, Дмитрий Ерохин, Камбулина

Татьяна / Фотобанк Лори

Вулкан Камерун: DeAgostini Picture Library.

Дата выхода в России 13.09.2011.



ЗАПАДНАЯ ЕВРОПА

ГОРОД
ВО ФРАНЦИИ

КАННЫ

Кинематографическая
столица Европы



Вид на старый квартал с моря. Береговая линия Канн плотно застроена отелями на любой вкус и кошелек.

ОБЩИЕ СВЕДЕНИЯ

Город на юге Франции, департамент Приморские Альпы, первое упоминание относится к 42 г. до н. э.

Административное деление: Канн-Центр, Канн-восток, Мандельё-Канн-Запад.

Язык: французский.

Этнический состав: 94% — французы.

Религии: католики (около 80%), протестанты, мусульмане, иудеи и др.

Денежная единица: евро.

Важнейший аэропорт: Канн-Мандельё, ок. 6 км от центра Канн.

ЭКОНОМИКА

На севере от города находится технопарк София Антиполис. Создан в 1970–1984 гг., в нем расположены компании, работающие в области вычислительной техники, электроники, фармакологии и биотехнологии. Здесь также располагается европейская штаб-квартира W3C (Консорциума Всемирной паутины).

Промышленность: высокие технологии, аэрокосмическая (штаб-квартира компании «Тэйлс Алениа Спейс»), авиационный завод, текстильная, швейная, пищевая.

Сельское хозяйство: виноградарство, растениеводство. Рыболовство.

Сфера услуг: туризм, финансовые услуги, торговля.

ЭСТЕТИКА, СТАВШАЯ ЭТИКОЙ

Во Франции все красивое умеют превращать в хорошее.

В Европе немало поселений имеют не просто вековую, а тысячелетнюю историю.

По тропинкам у живописного Лазурного побережья уже около 900 тысяч лет назад ходил предок Гейдельбергского человека, т. н. Человек предшествующий. Об этом свидетельствуют найденные в горах останки и орудия труда. Они являются самым древним следом человека в Западной Европе.

В X в. до н. э. в этих местах появились племена лигуров, основавшие первое поселение на территории современных Канн. В V в. до н. э. здесь обосновались галлы. О поселении

Эгитна стало известно во II в. до н. э. Его основали оксидийцы, племена которых совершали набеги на земли марсельских греков. Не стерпев такой дерзости, последние призвали римлян завоевать эти земли: Эгитна был разрушен, а юг современной Франции был подчинен Римом и стал Нарбонской Галлией в 121 г. до н. э. Именно после побед Цезаря (100–44 гг. до н. э.) римлянами в 42 г. до н. э. была основана рыбацкая деревня Канн.

В 410 г. св. Гонорат Арелатский (365–429 гг.) основал на одном из Леринских островов (находятся недалеко от побережья Канн) монастырь, который постепенно превращался в один из самых влиятельных монастырей Европы, и именно ему долгое время принадлежала деревушка Канн. Его насельники отличались аскетизмом. В VIII в. здесь было

около 500 монахов. По преданию, здесь учился и св. Патрик, покровитель Ирландии. В 1331 г. граф Прованса Раймон Беранже, благосклонный к Леренскому аббатству, освобождает Канн от налогов и подписывает акт дарения, по которому аббат становится владельцем крепости Каструм Марселлиум, построенной греками. Упадок Леренского аббатства приходится на XV в. Это было связано с тем, что король раздарил принадлежавшие монахам островные земли своим вельможам. К 1480 г. Прованс утрачивает свою независимость и становится частью Франции.

КЛИМАТ

Средиземноморский.

Средняя температура января: +7,9°C.

Средняя температура июля: +22,1°C.

Среднегодовое количество осадков:

857,7 мм.

ЦИФРЫ

Площадь: 19,62 км²

Население: 72 939 чел. (2008 г.).

Плотность населения: 3717,6 чел./км²

Максимальная высота города над уровнем моря: 260 м.



*В мае приморский бульвар в Каннах украшают «звезды»,
в обычные дни он не менее прекрасен и без них.*

Канны, как и весь Лазурный Берег, предпочитал находиться в стороне от конфликтов в смутные времена французских революций конца XVIII — начала XIX в. Любопытно, что, когда у берега близ Канн в 1815 г. высадился бежавший с Эльбы Наполеон (1769–1821 гг.), он отправил в город отряд за продовольствием. Но местные жители были роялистами, поэтому императорские войска не встретили здесь радужного приема, что, впрочем,

не помешало Бонапарту захватить власть в стране на некоторое время.

Однако тогда еще мало кто знал о маленьком рыбацком городке на живописном берегу моря. Судьба Канн резко изменилась в 1834 г., когда английский канцлер Генри Питер Брум (1778–1868 гг.), направлявшийся в Италию, получил известие об эпидемии холеры, начавшейся там, и решил переждать ее на юго-восточном берегу Средиземного моря (тогда еще не известном как Лазурный Берег), в Каннах. Очарованный неповторимыми пейзажами и мягким климатом, лорд решил построить здесь виллу. Через 2 года в Канны съехался весь свет Лондона на открытие его особняка. Британской аристократии пришлось по вкусу эти места. В 1838 г. начались работы по строительству порта и променада вдоль побережья, получившего название Круазет. Вслед за англичанами Канны начал осваивать и европейский бомонд, в том числе и русский. В 1863 г. сюда дошла железная дорога из Парижа, а в 1870 г. насчитывалось уже 35 отелей и 200 вилл, где отдыхало 19 000 туристов.

Канны стали лечебным курортом, сюда приезжали больные анемией, ревматизмом, туберкулезом. В Канны переехал на постоянное жительство Проспер Мериме. Здесь часто

гостили Ги де Мопассан, Эмиль Золя, барон Ротшильд и многие другие.

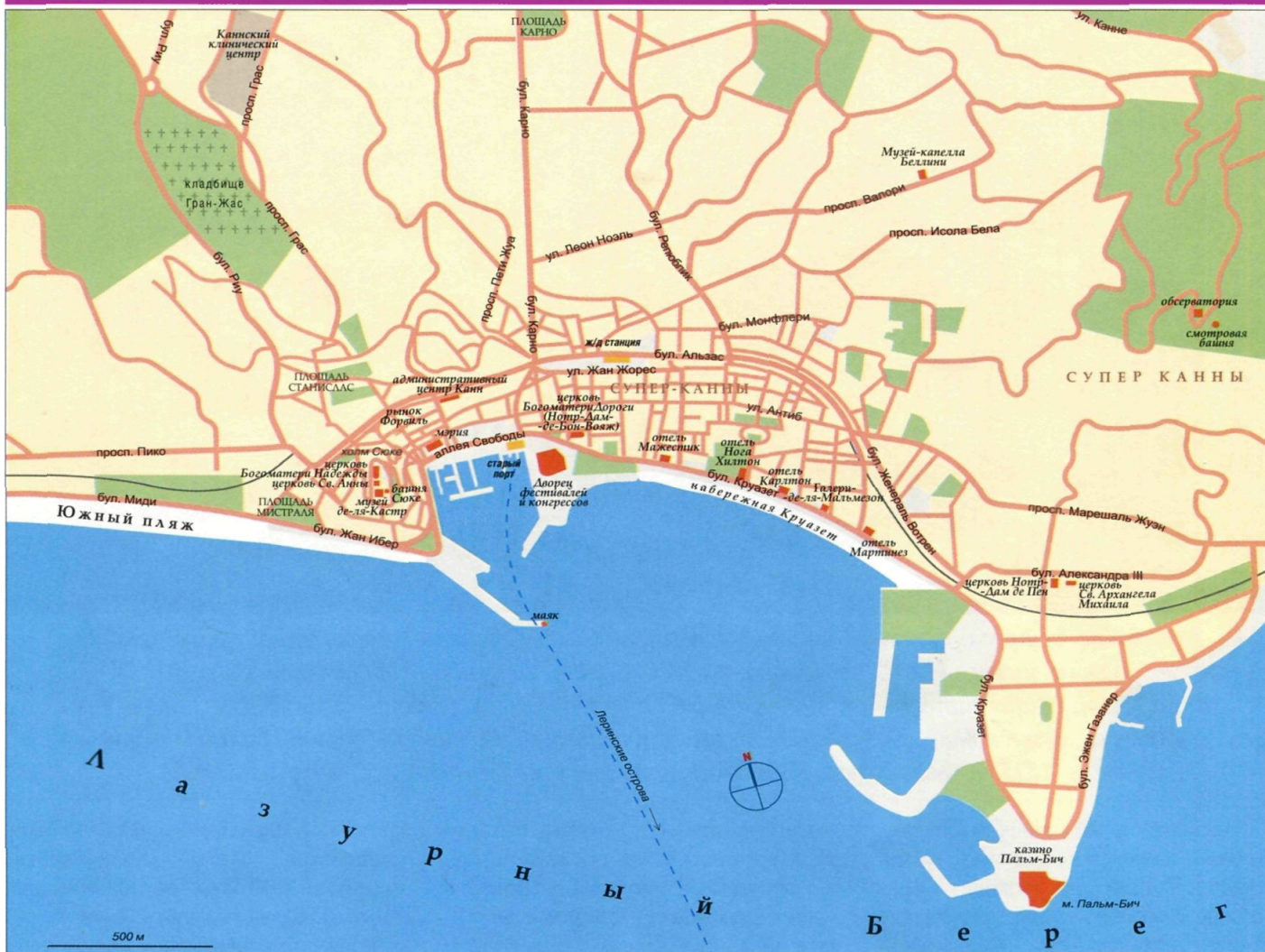
В 1946 г. город стал завоевывать славу одного из центров мирового кинематографа. Каждую весну здесь проводится знаменитый Каннский кинофестиваль. Чтобы наблюдать, как по красной дорожке Дворца фестивалей поднимаются мировые «звезды», в Канны приезжают десятки тысяч поклонников, пополняя городскую казну и наполняя сиянием и без того сверкающий город Канны.

👑 ДОСТОПРИМЕЧАТЕЛЬНОСТИ

- **Старый город:** квартал Ле Сюке, собор Нотр-Дам де л'Эсперанс (Богоматери Надежды) (1648 г.), смотровая башня 22 м (XI в.), церковь Святой Анны;
- Церковь Нотр-Дам де Бон Вояж (Богоматери Дороги);
- Русская Михаило-Архангельская церковь (1894 г.);
- **Виллы:** Элеонора Луиза (1836 г.), Домерг (Фиезоле), Александра, Камилла, Амели;
- Бульвар Круазет (сер. XIX в.);
- Улица Антиб;
- Кладбище Гран-Жас (1866 г.);
- Дворец фестивалей и конгрессов (1982 г.);
- **Музеи:** Музей искусства и истории Прованса, музей де ла Кастр в замке XI в. на холме Ле Сюке (археология Средиземноморья), Мюзее де ла Мер (Музей моря), Музей фотографии, Международный музей парфюмерии, Музей Пикассо в замке Гримальди (XII в., в г. Антиб);
- **Остров Сент-Онора:** Леринское аббатство (V в.), башня (XI в.), пять древних часовен;
- **Остров Сент-Маргерит:** Природный заповедник, ботаническая тропа, крепость Порт-Ройаль (XII в.).



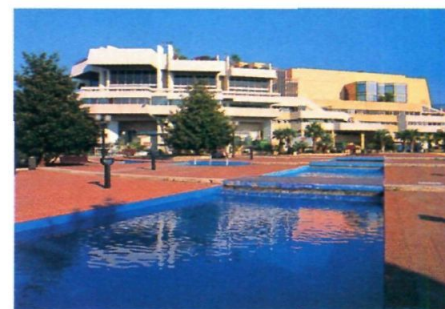
Колокольня собора Нотр-Дам де л'Эсперанс (XVII в.) в квартале Ле Сюке.



КРАСНАЯ ДОРОЖКА КИНЕМАТОГРАФА

В древние времена «Золотая пальмовая ветвь» Канн имела бы все шансы войти в мировую мифологию наравне с такими сказочными предметами, как «золотые яблоки» Гесперид, «Золотое руно» Нефелы или «живая вода», такой вожаделенной и сказочной эта ветвь кажется всем режиссерам. Тот, кому она достается, сам становится легендарной и почти мифической фигурой в мире кино.

Если эпидемия холеры в Италии прославилась Канны среди английских аристократов, то другой болезни, социальной, Канны обязаны званием столицы европейского кинематографа. В 1938 г на Венецианском фестивале в Италии первые места присудили «Олимпиаде» Лени Рифеншталь и «Пилоту Лучано Серра» Гоффредо Алессандрини, картинам, хоть и достойным с художественной точки зрения, но пропагандировавшим фашистские и нацистские идеи. Именно это благоволение венецианских жюри немецкому и итальянскому режимам и породило идею создания независимого кинофестиваля, который решено было открыть в Каннах. Первый





Леринские острова: Сент-Маргерит (слева) и Сент-Онора и усеянный яхтами пролив между ними. На Сент-Онора располагается Леринское аббатство (справа), а на Сент-Маргерит стоит Форт-Рояль, в котором содержался узник, известный как «Человек в железной маске». Слева на горизонте виднеется побережье бухты Жуан, где в 1815 г. высадился Наполеон Бонапарт после побега с острова Эльба.

Международный каннский кинофестиваль начал полноценную жизнь в 1946 г. С 1952 г. он проходит в конце мая. Специально для него между Старым портом и набережной Круазет в 1982 г. был построен Дворец фестивалей и конгрессов. За прошедшие десятилетия кинофестиваль приобрел репутацию самого престижного и популярного события среди бизнес- и киноэлиты, которое во многом определяет кинематографическую моду.

Главная премия Каннского кинофестиваля — «Золотая пальмовая ветвь». Ее происхождение связано с историей Леринского аббатства. По преданию, св. Гонорат, основатель монастыря, изгнал змею пальмовой ветвью. Эта легенда привела пальмовую веточку на герб монастыря, потом — города Канн, а с 1954, с перерывом (1964–1975 гг.), золотая ветвь стала главной наградой кинофестиваля.

❗ ЛЮБОПЫТНЫЕ ФАКТЫ

- Понятие «Лазурный Берег» впервые появилось в романе уже забытого писателя Стефана Льежара. Этот образ родился в его душе, когда он отдыхал в местных краях в 1870 г. Так же он и назвал свой роман.
- В 1891 г. великий князь Михаил Михайлович основал гольф-клуб «Канн-Мандлье», один из старейших во Франции и первый на Лазурном Берегу. Этот привилегированный клуб существует и поныне, а фасад клубного дома венчает фамильный герб Романовых, очередной раз отмечая тем самым влияние русского присутствия в городе.

Следуя примеру кинематографистов, в Каннах стали проводить другие выставки, форумы, соревнования и конкурсы: Международный фестиваль рекламы «Каннские львы», крупнейшая ярмарка технологий мобильной связи, самая значительная в Европе выставка коммерческой недвижимости MAPIC, ежегодный фестиваль фейерверков, Международная выставка музыкальной аудиопродукции «MIDEM» и многое другое. По количеству мероприятий Канн занимает второе место во Франции после Парижа.

Канн также стали центром «аристократических» видов спорта. В 1867 г. здесь был образован яхт-клуб, а в 1891 г. — союз яхтсменов Канн. После первой мировой войны одним из самых популярных соревнований у европейской знати становятся проводимые здесь регаты, получившие название Королевских.

Развитие элитного туризма стало поистине золотым временем для городской архитектуры. Зодчие «Пре-расной эпохи» (1890–1914 гг.) реализовывали самые смелые проекты: вычурные виллы, непостижимо красивые дворцы-отели и сказочные сады. Вилла «Александра» с мусульманскими минаретами, замок «Скотт» в готическом стиле, вилла «Камилла Амели» с естественным

гротом и громадными мраморными колоннами; отели «Калифорния» и «Круа де Гард» на набережной Круазет, «Гранд Отель» (1864 г.).

Если в других странах туризм создается прежде всего для иностранцев со средним и высоким уровнем достатка, то социальные программы Франции сделали престижные курорты доступными для всех. Это особенно заметно в августе, в период массовых отпусков. Пожалуй, только Канн исключение из этого правила. Здесь пляжи созданы с помощью привозного песка и чаще всего принадлежат отелям. Но вдоль набережной Круазет есть и бесплатные пляжи, один из них расположен напротив Дворца фестивалей.



В Каннах от Дворца фестивалей на бульваре Круазет до пляжа буквально рукой подать.



РЕКИ И ОЗЕРА

РЕКА
В РОССИИ

ЛЕНА

Большая река Сибири



Живописные зеленые берега и островки Лены в ее верхнем течении.

ОБЩИЕ СВЕДЕНИЯ

Река в Российской Федерации в Восточной Сибири.

Исток: Байкальский хребет.

Устье: море Лаптевых.

Крупнейшие притоки: Синяя, Витим, Алдан, Нюя, Олекма, Вилюй, Киренга, Чуя, Молодо, Муна.

Крупнейшие города: Якутск, Усть-Кут, Киренск, Ленск, Олекминск, Покровск.

Важнейшие порты: Осетрово (г. Усть-Кут), Киренск, Ленск, Олекминск, Покровск, Якутск, Сангар, Тикси.

Важнейшие аэропорты: Усть-Кут, Ленск, Якутск.

ДОСТОПРИМЕЧАТЕЛЬНОСТИ

■ **Якутск:** Никольская церковь (1852 г.), башня Якутского острога (1685 г., реконструкция), бывшая воеводская канцелярия (1707 г.), «Шергинская шахта» глубиной 116,6 м (1828–1836 гг.), Спасский монастырь (1664 г.)

■ **Усть-Кут:** водогрязелечение, краеведческий музей.

■ **Киренск:** дом декабриста Голицына, старинные села в окрестностях города.

■ **Олекминск:** Спасское, Спасский собор (1860 г.), часовня Александра Невского (1891 г.), памятные места ссыльных.

■ Байкало-Ленский, Олекминский, Усть-Ленский заповедники; Национальный природный парк «Ленские столбы», заказники и ресурсные резерваты.

СИЛА ПРИРОДНОЙ СТИХИИ

На долгом пути к океану Лена несколько раз меняет характер своего течения.

Как и все большие реки Сибири, Лена течет на Север, впадая в море Лаптевых, окраинное море Северного Ледовитого океана. В какой-то степени Лену можно назвать первооткрывателем: после таяния ледника и формирования флоры и фауны именно эта река одной из первых проторила себе тропинку к морю, изучая бескрайние таежные просторы Сибири.

Привычное русскоговорящим название «Лена» не имеет ничего общего с женским именем — это лишь производное от эвенкийского слова тунгусо-манчжурской языковой

группы «Елю-Эне», что переводится как «Большая Река». Эвенкийский гидроним был применен первооткрывателем реки, русским землепроходцем Пяндой (Пендой), который в 1619–1623 гг. исследовал реку, проследовав вниз по течению от современного района Киренска до Якутска.

Вопрос о том, что именно считать истоком Лены до сих пор открыт: последние версии указывают на горный ручеек на высоте 1650 м. Следуя далее по руслу, воды Лены, в зависимости от условий, меняют свой характер, проявляя все типы темперамента: холерика — в начале своего пути, флегматика — в среднем течении, сангвиника в нижнем и меланхолика в дельте.

По характеру течения реки различают три участка: от истока до поселка Качуг, от Качуга до Жиганска

среднее течение, и от Жиганска до устья — нижний участок.

До впадения в нее реки Манзурки у поселка Качуг, Лена спускается по Байкальскому хребту и ложится в горном Предбайкалье, здесь ее характер можно сравнить с холерическим. При небольших размерах в этой части (ширина 5–7 м), скорость ее течения не опускается ниже 9 км/ч.

Далее Лена следует до Усть-Кута и ниже до впадения в нее рек Чая и Витим, здесь ее характер становится ближе к флегматическому. Это

КЛИМАТ

Резко континентальный.

Средняя температура января: от -25°C до -43°C.

Средняя температура июля: от +17°C до +30°C.

Среднее количество осадков: около 200 мм.

ЦИФРЫ

Длина: 4480 км.

Ширина: до 20–30 км.

Площадь бассейна: 2 490 000 км².

Средний расход воды в устье: 17 175 м³/сек.

Высота истока над уровнем моря: 1650 м.



Знаменитые «Ленские столбы», примечательное геологическое образование и национальный парк находится в 104 км вверх по течению от г. Покровска в Якутии.

особенно заметно после впадения в нее Олекмы и значительного расширения русла от с. Бестях до Якутска, где оно достигает 5 км. Склоны реки в среднем течении чаще всего покрыты хвойными деревьями с изредка проступающими лугами.

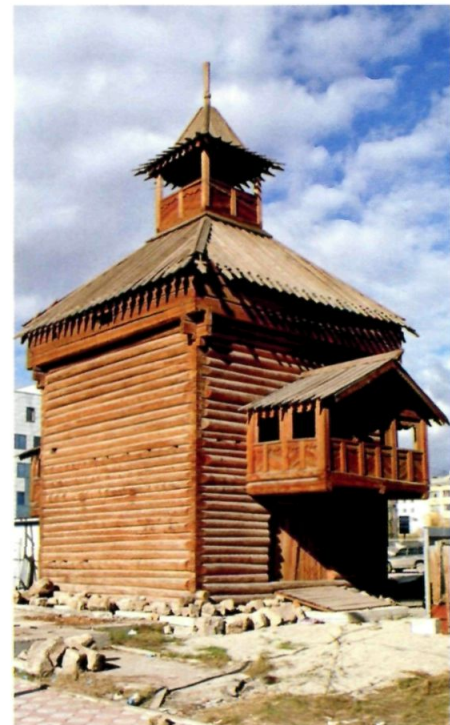
Затем река в своем невозмутимом движении расширяется еще больше, достигая 7–9 км в русле еще до впадения в нее Алдана. А с Алданом

и входящим позже Вилюем ширина Лены доходит до 10 км (до 20 на островных участках), а глубина превышает 16–20 м. В районе Жиганска Лена сужается и потому ее характер переходит к сангвинику: поток становится живым и мощным, достигая максимальной силы.

Примерно в 150 км от моря Лаптевых начинается обширная дельта Лены, где она довольно меланхолично рассеивается на множество частей. Эта крупнейшая в мире речная дельта простирается на 45 000 км², превосходя по размерам самую знаменитую в мире дельту Нила. Вялый поток разделяют тысячи островов, образуя протоки и озера, формируя, ближе к морю, три главные протоки: западную — Оленекскую, среднюю Трофимовскую и восточную Быковскую. Последняя из них, достигая 130 км в длину, имеет ключевое значение в речном судоходстве, именно по ней суда доходят до бухты Тикси и одноименного порта.

В дельте Лены находятся важнейшие экологические территории: Усть-Ленские заповедники Дельтовый и Сокол и крупнейший в России резерват «Лена-Устье». Заповедники

насчитывают 402 вида растений, 32 вида рыб, 109 видов птиц и 33 млекопитающих.



Башия Якутского острога, основанного Бекетовым, была восстановлена в квартале «Старый город» в Якутске, после того, как в 2002 г. сгорел оригинал на территории краеведческого музея.

ЭКОНОМИКА

Сельское хозяйство: растениеводство, животноводство, рыболовство, охота.

Сфера услуг: туризм, транспортное судоходство.

ЛЮБОПЫТНЫЕ ФАКТЫ

■ Лена по длине является десятой среди самых крупных рек мира.

■ Мировой рынок привычно следит за ценами на нефть и газ, но в будущем чистая пресная вода может стать важнейшим стратегическим ресурсом. Лена — одна из самых чистых рек мира. На ней нет плотин и гидроэлектростанций. Во многих местах воду из реки можно пить без кипячения и риска для здоровья.

■ В своем верхнем стремительном течении Лена за тысячи лет, как скульптор-модернист, выточила в скалах причудливые формы «крепостных стен». Огромные, величественные утесы, так называемые «Ленские столбы», вздымаются по ее берегам чуть выше Покровска, достигая в высоту 200–300 м. Один из сложных перекатов получил название «Чертова дорожка», а скала — «Пьяный бык»!



Лена и по названию, и по сути является крупнейшей рекой Средней Сибири. Ее исток находится в 12 км от озера Байкал. Впадает Лена в море Лаптевых, относящееся к Северному Ледовитому океану. Являясь десятой в мире рекой по длине, Лена проходит огромное пространство, протекая по территории Иркутской области и Якутии. Некоторые ее притоки относятся к Забайкальскому, Красноярскому и Хабаровскому краям, Республике Бурятия. Основными источниками воды являются талые снеговые и дождевые воды. Подпитка грунтовыми водами затруднена из-за повсеместной вечной мерзлоты.

ДИКАЯ И ЧИСТАЯ

Неприветливые берега Лены плохо обжиты, ее русло, за редким исключением, окаймляют непроходимые чащи. Здесь, как и тысячи лет назад, царит природа, не собираясь уступать свое место человеку.

На бесконечных просторах Сибири жизнь человека всегда казалась такой же редкостью, как оазис в пустыне.

Местные народы веками существовали в гармонии с окружающей природой, не посягая на ее законы. Даже появление здесь русских, за короткий срок с конца XVI до конца XVII в. прошедших «встречь Солнцу» до Тихого океана, не изменило взаимоотношений человека и природы.

Освоение казаками ленских берегов началось в 1619 г., когда землепроходцы основали Енисейский острог, который стал пунктом дальнейших вылазок к Лене и Байкалу. К тому времени слухи о «Большой реке», берега которой богаты пушным зверем, уже давно ходили среди русских людей, поэтому с появлением «форпоста» они тут же устремились на ее поиски. К реке подходили с севера, по Нижней Тунгуске к Вилюю

и с юга — из Енисейска. Открытие Лены привело к быстрому проникновению в Якутию. Было построено три острога. В 1632 г сотник енисейских казаков Петр Бекетов основал Якутский (Ленский) острог, ставший опорным пунктом для походов на восток, к Тихому океану и на юг, к Алдану и Амуру. В 1634 г был основан Вилюйск, а в 1635 г — Олекминск.

Укрепленные поселения (остроги) быстро превращались в города.

ЛЮБОПЫТНЫЕ ФАКТЫ

- Замерзание Лены на отдельных участках начинается со дна. Иногда эти мелкие куски льда поднимаются на поверхность и упираются вниз. Такой «ледоход» называется шугой. Бывает, что большое количество шуги полностью заполняет русло, образуя заторы.
- Недалеко от поселка Качуг вдоль берега Лены находятся уникальные памятники наскальной живописи — шишкинские писаницы. Комплекс насчитывает более 3 тыс. рисунков, полотно которых растнуто на 3,5 км. Изображения животных, путешествий, битв, праздников и др. были выполнены в период от позднего неолита до XIX в.
- В Сибири немало чудес, но вот пустыню, посреди тайги, пожалуй, нигде не встретишь. А на правом берегу Лены она есть. Песчаные дюны протянулись примерно на 1 км и создают полную иллюзию жаркой и засушливой местности, которую разрушают лишь окаймляющие местность сосны. До сих пор существует множество версий о происхождении этого феномена и ни одна из них не принята.
- Обнаруженные в 1982 г. в районе Ленских столбов следы пребывания древнего человека вновь реанимировали гипотезу внеарктического происхождения человека. И хотя ученые по-разному оценивают возраст этих неолитических стоянок, неоспоримым остается тот факт, что территория Якутии была заселена представителями рода Homo уже как минимум три сотни тысяч лет назад. Российский ученый Ю. А. Мочанов и вовсе датирует возраст стоянок как 1,8 млн лет, что ставит их в один ряд с древнейшими стоянками человека, найденными в Олдувайском ущелье в Африке.



Город Киренск расположен в месте впадения р. Киренга в Лену. Был основан в 1630 г. как погост отрядом Василия Бугра, один из старейших городов Иркутской области.

В 1643 г. Ленский острог был перенесен на новое, более удобное место, в долину Туймаада, давно освоенную якутами, и тогда же получил статус города и название Якутск. Сейчас это самый крупный город на берегах Лены. Много веков он был опорной базой изучения и освоения Сибири. Отсюда уходили в свой путь Дежнев, Атласов, Поярков, Хабаров и другие. В Якутске в разное время побывали Беринг, братья Лаптевы, Челюскин. С 1954 г. начался алмазный этап истории Якутии, который превращает сибирское поселение на Лене в богатый город, живущий по-европейски.

Кроме Якутска на Лене расположено пять городов: Усть-Кут, Киренск, Ленск, Олекминск, Покровск. Они играют важную роль транспортных узлов, включающих в себя и ключевые речные порты. Самый известный из них Осетрово в Усть-Куте является крупнейшим в России речным портом: годовой объем его грузооборота составляет 600 тыс. тонн, а протяженность грузовых причалов превышает 1,5 км. Во всем бассейне Лены он один имеет сообщение с железной дорогой, благодаря чему его называют «воротами на Север». Крупнейшими портами притоков Лены являются Бодайбо (на Витиме), Хандыга и Джебарики-Хая (на Алдане).

Лена и сейчас остается важнейшей дорогой Сибири. По ней в значительной степени идет «северный завоз». Началом судоходства на Лене считается пристань Качуг, но до впадения в Лену реки Витим не все ее участки проходимы для крупных судов. На всем же остальном протяжении Лена предоставляет прекрасные условия для водного транспорта. Правда, период судоходства ограничен в году на разных участках реки от 125 до 170 дней.

Лена протекает в зоне вечной мерзлоты, поэтому и она, и ее основные притоки питаются главным образом талой снеговой и дождевой водой. Вода поднимается во время разлива на 6–8 м в верхнем течении и до 10 м в нижнем. Весенний ледоход превращается в мощную стихию и часто сопровождается большими заторами льда. Такие заторы как раз присущи рекам, вскрытие которых происходит сверху вниз по течению.

Во время замерзания на реке образуются наледи, которые порой возвращают отдельные участки реки в ледниковый период. Происходит это тогда, когда на дне образуется лед, который вытесняет незамерзшую воду наверх. Постепенно он нарастает благодаря намерзающей сверху воде, в результате наледь может подняться над уровнем реки на

несколько метров. Самые крупные наледи могут протянуться на десятки километров, превращаясь в своеобразную плотину.

Среди основных притоков Лены (Синяя, Витим, Алдан, Нюя, Олекма, Вилюй, Киренга, Чуя, Молодо) самым крупным является Алдан со средним расходом воды в устье $5060 \text{ м}^3/\text{с}$ и площадью бассейна $729\,000 \text{ км}^2$.

Лена — большая река, самая крупная из рек России, чей бассейн полностью находится в границах страны. Вокруг нее обживают люди, но сохраняется мир естественной природы.



Извилистое и быстрое верхнее течение Лены.



ЗАПАДНАЯ ЕВРОПА

РЕГИОН
В ИТАЛИИ

МАРКЕ

Вся Италия
в одном регионе



Город Урбино в провинции Пезаро-э-Урбино. С населением всего в 15 000 чел., он является одним из культурных центров всего Марке. Возвышающиеся в центре купол и башня — замок Палаццо Дукале XV в. — объект Всемирного наследия.

ОБЩИЕ СВЕДЕНИЯ

Административный регион Италии.

Столица: Анкона (115 200 чел., 2008 г.).

Административно-территориальное деление: область разделена на пять провинций: Анкона, Асколи-Пичено, Мачерата, Пезаро-э-Урбино, Фермо.

Язык: итальянский.

Этнический состав: итальянцы, около 8% — иммигранты из стран Европы и Африки.

Религия: католицизм.

Денежная единица: евро.

Крупнейшие города: Анкона, Пезаро, Фано, Асколи-Пичено, Мачерата.

Крупнейшие реки: Метауро, Эзино, Чезано, Потенца, Тронто.

Важнейший порт: Анкона.

Важнейший аэропорт: Анкона.

ЦИФРЫ

Площадь: 9366 км²

Население: 1 564 886 (2010 г.).

Плотность населения: 167,1 чел/км²

Самая высокая точка: гора Ветторе, 2476 м.

КЛИМАТ

Средиземноморский.

Средняя температура января: +3°C.

Средняя температура июля: +20,7°C.

Среднее количество осадков: 360 мм.

МАЛЕНЬКИЙ РЕГИОН С БОЛЬШИМ ПРОШЛЫМ

История уготовила Марке не самую завидную участь: за тысячелетия он пережил множество правителей, побывав в составе империй, независимых государств и областей, став регионом Италии лишь в середине XIX в.

Марке расположен в Центральной Италии, на побережье Адриатического моря. Один из самых маленьких регионов с населением менее 1,5 млн чел. (2,5% от населения страны), административный центр провинции Анкона, насчитывает около 100 тысяч человек.

Когда-то понятие «провинция» означало у древних римлян завоеванные и подчиненные земли. Позднее это слово стало характеристикой невысокого уровня развития области по сравнению с появившимися мегаполисами. Марке — один из регионов, который придает слову «провинция» новый оттенок: он сочетает размеренный ритм жизни, высокую культуру и космополитизм, что делает его привлекательным и выгодно выделяет среди других регионов.

Территории современного Марке были заселены еще в эпоху Железного века (IX–III вв. до н. э.). Побережье Адриатики контролировалось сенонами, некогда могущественным племенем, которое находилось в постоянных конфликтах с римлянами. В античные времена эта область была известна как Писенум и в конце III в. перешла под контроль Рима. После падения Западной Римской империи эти земли подверглись нападению готов, после готских войн (535–554 гг.) территория отошла к Византии, войдя в состав Равеннского экзархата. Затем район попал под контроль лангобардов, после чего был завоеван Карлом I Великим (724–814 гг.). Переход в состав Священной Римской империи объясняет и название «Марке». В период IX–XI вв. были

сформированы марки (от древнегерманского слова «марка», которое означает «граница, пограничная территория») Фермо, Камерино и Анкона, последняя стала административным центром региона. Позже вся область получила это название.

Затем эти земли были переданы во владение Папы, в Папскую область, но находились под его влиянием лишь формально, управляясь местными кланами и господами,

ЭКОНОМИКА

ВВП: €41,7 млрд (2010 г.).

Промышленность: машиностроение (бытовая техника, сантехника) легкая, пищевая, бумажное производство.

Сельское хозяйство: растениеводство, виноградарство, животноводство, птицеводство.

Рыболовство.

Сфера услуг: туризм, финансовые, торговля, транспорт.



Марке — небольшой регион Италии, который сочетает в себе разнообразный мир природы и культуры страны.

ДОСТОПРИМЕЧАТЕЛЬНОСТИ

- **Урбино:** холмы Метауро и Фолья; Палаццо Дукале (XV–XVI вв.), церковь Сан-Бернардино дельи Цокколанти (1472 г.).
- **Анкона:** Триумфальная арка Траяна (115 г. н. э.); собор Сан-Чириако (XI–XIII вв.); церковь Сан-Франческо-алле-Скале (XIV–XVIII вв.), площадь Скальци, площадь Плебесцито, церковь Сан-Пеллегрини (XVIII в.), дворец Феретти (XVI в.), Национальный археологический музей Марке, Городская пинакотека Ф. Подсети и Галерея современного искусства.
- **Мачерата:** университет (1290 г.).
- **Пезаро:** родина композитора Джакомо Россини.
- **Асколи-Пичено:** храм Весты, римский театр, мост Августео, мост Чекко, дворец Капитанов, церковь Св. Франческо, собор Св. Эмидия.
- Пещеры Фразасси.

ЛЮБОПЫТНЫЕ ФАКТЫ

- Многие европейские города имеют свои праздники, которые отражают местные традиции, часто насчитывающие много веков. Есть такой и в Урбино. Называется он «Лягушачьи гонки» и проводится в первое воскресенье после Пасхи. Каждый желающий наперегонки толкает тележку, в которой сидит обыкновенная лягушка. Если она прыгнет на землю, везущий должен посадить ее обратно и только тогда продолжить забег. История и смысл этого праздника уходит в такую древность, что с точностью объяснить их затрудняются даже местные жители.
- Марке имеет уникальные памятники не только культуры, но и природы. Один из самых примечательных — пещеры Фразасси были неизвестны до 1948 г. А это целый подземный мир, длиной до 30 км со своими дорожками, озерами, реками и впадинами. Подобного лабиринта нет нигде в Европе.

именно они и сыграли ключевую роль в развитии отдельных городов. В XV–XVI вв. главным городом был Урбино, которым управляли герцоги Монтефельтро, сформировавшие даже независимое герцогство Урбино, позже аннексированное папой Урбаном VIII и вновь вошедшее в состав Папской области. В 1796 г. Наполеон во время итальянского похода (снискав в нем славу героя Франции) вынуждает папу Пия VI подписать соглашение, позволявшее французам оккупировать Анкону. После этого на короткое время образовывается независимая республика Анкона, которая позже вошла в состав Римской республики (1798 г.). В 1815 г. регион на короткое время был захвачен Мюратом (1767–1815 гг.), но после падения Наполеона Марке возвращается прежнему владельцу, Папе. Власть церкви простиралась на приморский регион до тех пор, пока в 1869 г. он не вошел в состав объединенного Итальянского государства.

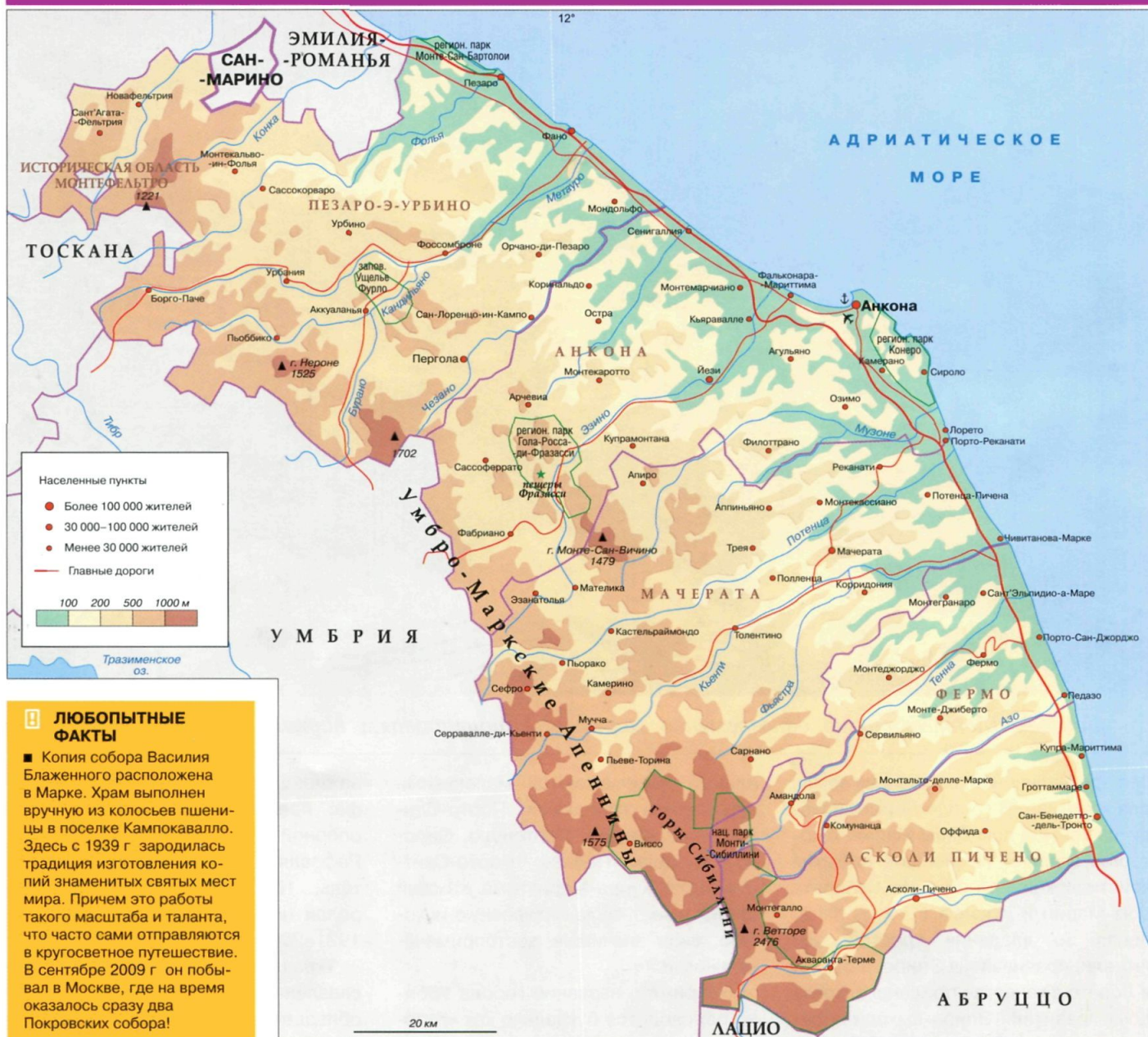
Столица региона Анкона была основана греками в 390 г. до н. э. Ее название (с греческого переводится как «локоть») произошло от внешнего сходства: городская гавань защищена мысом, напоминающим по форме локоть. Во времена Римской империи

в городе даже была в ходу монета с изображением руки, держащей пальмовую ветвь. Довольно долго здесь сохранялся и греческий язык.

Прошедшие века подвергли этот регион и населявших его людей немалым испытаниям: они пережили не один десяток государств и племен-захватчиков, владевших ими. За это время в городах области были созданы великие культурно-исторические сокровища, с ней связаны судьбы многих великих людей и важные события. Все это и создает великий мир маленького региона.



Дворец дождей в Урбино, построенный в к. XV – н. XVI в.



Марке расположен между Апеннинскими горами и Адриатикой в Средней Италии. На севере область граничит с Эмилией-Романьей и Республикой Сан-Марино, на востоке — с Тосканой и Умбрией, на юге — с Лацио и Аbruцци. На востоке область омывается Адриатическим морем. Территория области представляет собой гористую местность, за исключением узкой прибрежной полосы.

МАЛЕНЬКИЙ МИР БОЛЬШОЙ КУЛЬТУРЫ

Культурно-исторический мир Марке легко и красиво сочетает провинциальный уют, так привлекающий туристов, и бесценные памятники мирового значения.

В каждом регионе и даже небольшом поселении Италии найдутся культурные памятники мирового значения. Однако, по мнению многих, Марке даже среди них выделяется тысячами исторических и культурных сокровищ, в регионе насчитывается 163 древних святилища и 34 археологические зоны.

Но культура характеризуется не только красивыми храмами, богатыми музеями и театрами. Она

в первую очередь отмечается уровнем развития. В Марке он проявляется не только в шедеврах искусства, но и прозу жизни делает искусством. Здесь сложились традиции мастерства, которые переходят из поколения в поколение, став уважаемыми товарными знаками, которые известны всему миру. В Марке развито производство текстильных и кожаных изделий (например, всемирно известная компания Тод's,

специализирующаяся на кожаной одежде и обуви), высококачественной бумаги и бытовой техники (знаменитая компания «Индезит») в Фабриано, а также музыкальных инструментов в Кастельфидардо. Местная сельскохозяйственная продукция также экспортируется и известна во многих уголках мира.

С недавних пор Марке стал активно создавать условия для туризма, в том числе и религиозного. Марке,



Городок Монтефортино одновременно является Национальным парком в регионе Марке.

без преувеличения, священная земля для христиан. В городе Лорето находится земной дом Девы Марии, с которым связаны важнейшие события христианской истории. Из Назарета дом Марии и Иосифа в конце XIII в. попал во владения крестоносцев Анжели, правивших в Эпире, а оттуда в Лорето в качестве приданого, когда дочь правителя Эпира выходила замуж за принца Неаполя. С 1468 г. вокруг святого дома начали возводить базилику. За много веков рядом с домом появилось девять капелл. Американская капелла, например, выдержана в теме полетов: от ангельских до космических, в ней есть портрет Юрия Гагарина.

Адриатика — курортный капитал Марке, который стал активно приумножаться за счет вложений. Здесь 200 км замечательных песчаных

пляжей перемежаются маленькими курортными городками: Порто-Сан-Джорджо, Фермо, Портоново, Сироло, Нумана, Педазо, Порто-Сант-Эльпидио, Купра-Мариттима. Каждый из них имеет свою интересную историю, свои значимые достопримечательности.

Например, название города Урбино переводится буквально как «городишко», что логично, ведь здесь живет всего 15 тыс. чел. Именно здесь родился Рафаэль Санти (1483–1520 гг.). Примечателен также Урбинский университет, основанный в 1506 г., ежегодно проводящий семинар международного европейского права. Считается, что именно в этом «городишке» родился кодекс джентльмена. Начало и развитие новой этики связывают с трудом Бальдассаре Кастильоне (1478–1529 гг.), вышедшим в 1528 г., «Придворный», в котором был описан пример образованного и культурного человека. Книга была бестселлером в Европе на протяжении нескольких веков.

Невозможно выбрать самых знаменитых уроженцев Марке, среди них имена Джоаккино Россини (великий итальянский композитор, автор 39 опер, 1792–1868 гг.), Джованни Баттиста Перголези (скрипач и органист,

важнейший композитор оперы-буффа, представитель неаполитанской оперной школы 1710–1736 гг.), Рафаэля Сабатини (английский писатель, 1875–1950 гг.), Франко Корелли (итальянский оперный певец, 1921–2003 гг.) и многих других.

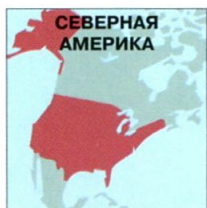
Украшенный искусством и прославленный уроженцами, Марке обладает свойственной итальянцам гордостью за свою маленькую родину. Среди жителей Асколи-Пичено, например, популярна поговорка, ставшая неофициальным девизом: «Когда в Риме еще пасли овец, Асколи был уже крупным городом».



Мостик через водоем Понте ди Секко в г. Асколи-Пичено.

ЛЮБОПЫТНЫЕ ФАКТЫ

Жители Урбино так гордятся своим городом, что он заслужил прозвище — «тщеславный Урбино». Менее известно еще одно — «город математиков». Здесь работала целая плеяда выдающихся ученых: Лука Пачоли (ок. 1445 – ок. 1509 гг.), Сципион Даль Ферро (1465–1526 гг.), Никколо Тарталья (ок. 1499–1557 гг.) и другие. В Урбино Лука Пачоли написал свой знаменитый труд «Основания арифметики» (1494 г.), в котором были сформулированы принципы ведения бухгалтерского баланса. Эта работа сделала его «отцом бухгалтерского дела», существенно определяющего жизнь каждого человека.



СЕВЕРНАЯ
АМЕРИКА



ШТАТ
В США

АЙОВА

Продовольственная
столица США



Айову можно считать родиной «кукурузной лихорадки». Здесь она перешла от индейцев к белым переселенцам, а потом прошла волной по СССР и странам Западной Европы.

ОБЩИЕ СВЕДЕНИЯ

Штат США.

Административно-территориальное деление:

99 округов.

Столица: Де-Мойн, около 200 000 чел. (2010 г.).

Язык: английский.

Этнический состав: белые — 91,3% (немцы — 36%, ирландцы — 14%, англичане — 10%, норвежцы — 6%), афроамериканцы — 2,9%, азиаты — 1,7%, коренные американцы (индейцы или эскимосы Аляски) — 0,4%, испаноязычные или латиноамериканцы — около 5%.

Религии: протестанты — около 52%, католики — около 23%, другие — около 6%, атеисты — около 13%.

Денежная единица: доллар США.

Крупнейшие города: Сидар-Рапидс, Давенпорт, Су-Сити, Айова-Сити, Уотерлоу.

Крупнейшие реки: Миссисипи, Миссури, Де-Мойн.

Важнейший аэропорт: Де-Мойн.

ЦИФРЫ

Площадь: 145 743 км².

Население: 3 046 355 чел. (2010 г.).

Плотность населения: 20,9 чел/км².

Самая высокая точка над уровнем моря: г. Хокай-Пойнт, 509 м.

КЛИМАТ

Умеренно континентальный. Средняя температура января: -8°C.

Средняя температура июля: +24°C.

Среднее количество осадков: 860 мм.

АМЕРИКАНСКОЕ ДВУРЕЧЬЕ

Айову иногда называют американским Хартлендом, то есть «срединной землей, сердцевиной» США. Штат действительно находится на Среднем Западе Америки, между реками Миссисипи и Миссури.

Название штата происходит от индейского племени айова. Краснокожие пришли на эти земли 13 тысяч лет назад и поначалу занимались собирательством и охотой. Позже перешли к растениеводству: за 900 лет до н. э. они выращивали кукурузу, а также бобы и другие культуры.

До прихода европейцев между индейцами нередко вспыхивали конфликты. По одной из версий, «айова» с языка сиу переводится, как «сонные, пыльные головы». Племя айова в XVII–XVIII вв. было в союзе с сиу и воевало с иллинойями, фоксами,

потаватоми, сауками, майами, кикапу и пианкишо. Воинственные айова не пропускали и конфликтов, которые возникали между Англией и Францией, а затем — между США и Англией.

Француз Жак Маркет стал первым известным европейцем на территории Айовы. В 1673 г он обнаружил несколько индейских деревень на берегах Миссисипи. Территория Айовы была объявлена французским владением и оставалась таковым до поражения в 1763 г во Франко-Индийской войне, после чего была

передана Испании. Испании не удалось контролировать обширные земли, и потому она предоставляла торговые лицензии французским

ЭКОНОМИКА

ВВП (ППС): \$147 200 млрд (2010 г.).

ВВП на душу населения: \$49 067 (19-е место в стране).

Промышленность: пищевая, крупное машиностроение, сельскохозяйственные химикаты, энергетика.

Сельское хозяйство: выращивание кукурузы, бобов, овса, производство молочных продуктов, животноводство (в т. ч. крупный рогатый скот), птицеводство.

Сфера услуг: туризм, финансовые, торговля, транспорт.



Столица штата Айова, Де-Мойн, здание Старого вокзала на фоне небоскребов.

и английским торговцам, которые покупали свинец и мех у индейцев.

В 1800 г Наполеон Бонапарт (1769–1821 гг.) закрепляет контроль над Луизианой за Францией. Однако уже в 1803 г император продает Луизиану (2 100 000 км²) США за 15 млн долларов. Огромная территория центральной Америки, отошедшая к Штатам, включила в себя и Айову. США стали заселять восточную сторону реки Миссисипи и оттеснять индейцев на запад. По договору 1804 г племя айова занимало лишь одну деревню на р. Платт (800 чел.). При такой немногочисленности

племя продолжало воевать с соседями. Писатель Хью Генри Брекенридж (1748–1816 гг.) упоминал о войне между племенами айова и осейджа. В 1811 г осейджа нападали на селение айова, убивая даже женщин и детей. Айова отвечали тем же, постоянные междоусобицы все больше ослабляли их. В 1824 г племя потеряло все свои земли на Миссури, а в 1836 г было определено в резервацию на северо-востоке Канзаса.

Во время Гражданской войны в США (1861–65 гг.) штат поддержал Север (некоторые индейцы племени айова даже служили разведчиками в армии северян), он поставлял большие партии продовольствия для армии, около 116 тыс. мужчин были призваны на военную службу. В 1890 г резервация в Канзасе была разделена и передана в собственность индейцам. Штат, лишившийся таким образом коренных жителей, после войны делает стремительный рывок в своем развитии. В конце XIX – начале XX в. на этих землях прокладываются железные дороги, растет численность населения. Основой экономического роста становится сельское хозяйство и фермерство. К концу XIX в. штат стал одной из главных житниц США.

«Великая депрессия» (1929–32 гг.) и Вторая мировая война (1939–

1945 гг.) ускорили переход от мелко-го хозяйства к более крупному и запустили процесс урбанизации. Началось увеличение роста производства (хотя сельское хозяйство и оставалось главной отраслью штата), в нем стали собирать холодильники, стиральные машины, авторучки, сельскохозяйственные инструменты, стала развиваться сфера услуг

Столицей штата является город Де-Мойн (с французского «город монахов»). Он расположен в центре Айовы и является самым крупным городом. Был основан гомстедерами (фермерами-переселенцами, получившими землю, гомстед, из общественного фонда) в 1843 г. В 1851 г был известен как форт Де-Мойн, военная крепость, и в 1857 г получил статус города.



Капитолий штата в Де-Мойне имеет золотой купол.

❖ ДОСТОПРИМЕЧАТЕЛЬНОСТИ

- **Де-Мойн:** здание Капитолия штата (1871–1884 гг.), Демойнский центр искусства, Музей науки и промышленности, Исторический музей штата, Ботанический центр, «Историческая ферма» (музей сельского хозяйства под открытым небом в пригороде).
- **Амана:** семь исторических деревень и музеи немецких колонистов.
- **Пелла:** «Историческая деревня» голландских колонистов.
- **Индианола:** Национальный музей воздушного шара.
- **Айова-Сити:** Капитолий (1842 г.), Музей естествознания и медицины.
- **Дабьюк:** пещеры озера Кристал-Лейк и ботанические сады.
- **Эффиджи-Маунтз:** реликвии древних культур индейцев.
- **Принстон:** Музей семьи.
- **Сидар-Рапидс:** Исторический музей афроамериканской культуры.
- **Озера Ист-Окободжи, Вест-Окободжи.**



Айова — штат на Среднем Западе США, между реками Миссисипи и Миссури. Поверхность Айовы в основном равнинная. Почвы плодородные черноземные и черноземовидные. Соответственно большая часть территории используется для с/х производства: около 60% для посадки зерновых; около 30% составляют луга, которые главным образом используются под пастбища и сенокосы; леса занимают 7%; а городские районы и водное покрытие — по 1% от территории.

КУКУРУЗНЫЙ ШТАТ

На протяжении тысячелетий кукуруза все больше и больше превращалась в «царицу полей» Айовы.

Несмотря на то что Айова считается сельскохозяйственным штатом, аграрная отрасль составляет примерно 3,5% от ВВП штата. А крупнейшей сферой можно считать производство (около 21% от ВВП в 2003 г., в нем занято 16% населения). Основными отраслями являются пищевая промышленность, крупное машиностроение и производство сельскохозяйственной химии.

Айова хоть больше и не является аграрным штатом, но именно сельскохозяйственные культуры прославили ее по всему миру. Основной продукцией сельского хозяйства штата является кукуруза. В Айове ее начали выращивать индейцы, потом пришли белые переселенцы, которые

стали еще больше заниматься кукурузой. Расцвет кукурузной эры в штате пришелся на вторую половину XIX в. Свободный труд фермеров, благоприятные природные условия, спрос на рынке сделали кукурузу стратегической продукцией штата.

Во второй половине XX в. кукуруза Айовы раньше кока-колы, «Битлз» и джинсов проникла сквозь «железный занавес». Сделать это ей удалось с помощью фермера Росуэлла Гарста (1898–1977) и лидера СССР Н.С. Хрущева (1894–1971 гг.). В 1959 г. Хрущев побывал в США с визитом, посетил в Айове ферму Гарста и заболел «кукурузной лихорадкой». Эта ферма теперь внесена в список объектов национального

исторического наследия США. Считается, что Хрущев внедрял кукурузу на всей территории страны с большим энтузиазмом, чем Петр I европейские обычаи. «Кукурузной болезнью» он заразился еще до визита в США, однако после Айовы она превратилась в неуправляемую страсть. Однако насаждение не прижилось: на большей части СССР для кукурузы

ЛЮБОПЫТНЫЕ ФАКТЫ

■ В 1803 г. продажа огромной французской Луизианы США наделала немало шума, у нее были и сторонники, и противники с обеих сторон. Злые языки и сейчас говорят о том, что у Наполеона было два Ватерлоо — одно в Старом Свете, другое — в Новом. Любопытно, что в Айове и ряде других штатов есть города с таким названием, не несущие, скорее всего, политического подтекста.



В сельском городке Рикардсвилль, по данным переписи 2000 г., проживал всего 191 человек.

не было благоприятных природных условий. Кукурузный план партии провалился, оставив после себя лишь смешные лозунги вроде: «Держись, корова, из штата Айова!»

Впрочем, самой Айове тоже вскоре пришлось отказаться от легендарного желтого початка. Фермерский

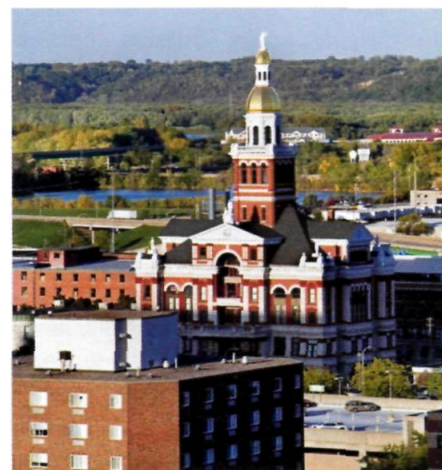
кризис 1980-х гг привел к обнищанию мелких фермеров и серьезным проблемам в штате. Их преодоление было связано с уменьшением роли сельского хозяйства и поворотом к производственной, биотехнологической и сервисной (финансы и страхование) отрасли.

Айова остается ведущим сельскохозяйственным штатом США, однако в самом штате основная часть населения занята теперь в сфере услуг. Здесь хорошо развито обслуживание нужд сельского хозяйства, переработка его продукции, а также финансовые и страховые услуги (приблизительно 6 тыс. фирм занято в этой области). Использование возобновляемых источников энергии также стало одной из сильных сторон американского Хартленда. Широко используются ветряные турбины, по состоянию на 2008 г доля энергии, производимой ветряными турбинами, составила 15%.

Помимо экономики, штат изначально был одним из самых прогрессивных в плане уравнивания расовых и половых прав. В XIX в. Айова одним из первых приняла запреты на расовую дискриминацию. В 1847 г Университет Айовы первым в США признал равенство мужчин и женщин. В 1851 г были отменены

расовые барьеры при вступлении в брак. В 1875 г закрыты отдельные школы. В 1884-м была запрещена дискриминация в деловых отношениях. В 1920 г женщины, наконец, получили полное право голоса в штате.

В штате действует три государственных университета: Университет Айова Стэйт (г Эймс), Университет Айовы (г Айова) и Университет Северной Айовы (г Сидар-Фоллс). Первые два считаются одними из самых престижных государственных учебных заведений Америки. В штате есть также несколько частных колледжей и университетов.



Одна из примечательных построек города Дюбуок здание суда (1891 г.) в стиле боз-ар.

ЛЮБОПЫТНЫЕ ФАКТЫ

■ Каждый штат США имеет свои прозвища, как жители одной деревни. У Айовы одно из них — Штат Соколиного Глаза. Оно было дано в честь знаменитого вождя индейцев Соколиный Глаз или Черный Ястреб. Правда, большую часть своей жизни он прожил в соседнем Иллинойсе.

■ В Айове выращивается около 20% американской кукурузы. Но в наше время, когда активно идет поиск энергоэффективных технологий, примерно треть кукурузы используется для производства этанола. Работавшие в штате четыре десятка заводов, производящих этот все более популярный в США альтернативный вид топлива, дают около 8% ВВП штата. Рост цен на нефть стимулирует производство кукурузы и этанола.

■ Славу штату Айова завоевывает в наши дни и Slipknot, известная музыкальная группа в стиле ню-метал. В начале карьеры их считали жутковатыми хулиганами, а теперь — классиками жанра. В июне 2011 г. они с успехом выступили в Москве во время своего очередного мирового турне.

■ В 1869 г штат стал первым в США, где к адвокатской практике стали допускаться женщины.

■ Тридцать первый президент США Герберт Кларк Гувер (1874–1964 гг.) — уроженец Айовы, городка Вест-Бренч. Отличался хорошим образованием, активной деятельностью, но именно с его именем связано начало «Великой депрессии», которой он не сумел ничего противопоставить.



ГОРОД
В КАЗАХСТАНЕ



АЛМАТЫ

Южная столица
Казахстана



Алматы — зеленый город с множеством фонтанов. В их водяной пыли отражается радуга и многовековая история города, разнообразие которой нельзя свести к одному цвету.

ОБЩИЕ СВЕДЕНИЯ

Крупнейший город Казахстана.

Административно-территориальное деление: город делится на 7 районов: Алмалинский, Ауэзовский, Бостандыкский, Жетысуский, Медеуский, Турксибский, Алатауский.

Языки: казахский, русский.

Этнический состав: казахи (53%), русские (33%), уйгуры (5%), татары (2%), корейцы (2%), украинцы, немцы, китайцы и другие (5%).

Религии: мусульмане (сунниты), христиане (православные, католики, протестанты), иудеи и др.

Денежная единица: казахстанский тенге.

Важнейший аэропорт: международный аэропорт «Алматы».

КЛИМАТ

Континентальный.

Средняя температура января: -7°C.

Средняя температура июля: +23°C.

Среднее количество осадков: 653 мм.

ЭКОНОМИКА

ВВП: 2,2 млн тенге на душу населения (2008 г.) — по данным Агентства по статистике РК. 1/5 часть ВВП, 30% налоговых поступлений, 70% банковских операций, 50% розничных и оптовых сделок, 12% инвестиций страны приходится на долю Алматы.

Промышленность: тяжелая, пищевая, легкая (швейная, текстильная), химическая, производство электронного оборудования, бумажное производство.

Сельское хозяйство: садоводство, овощеводство, животноводство.

Сфера услуг: туризм, финансовые, торговля.

ВЕРНЫЙ ЯБЛОЧНОМУ МЕСТУ

Жители города тысячелетиями сохраняли стойкость к разным поворотам судьбы. Ступивший однажды на гладкий Шелковый путь, Алматы переживал времена подъема и упадка, пока его судьба не оказалась в руках России.

Территория современного Алматы издавна была заселена кочевыми и полуседлыми племенами. Об этом позволяют судить захоронения племени саков, курганы (VI–III вв. до н. э.), которые располагались на

берегах рек Большой и Малой Алматинки, Есентай (Весновки), Аксай. Именно они рассказали о довольно высоком уровне развития саков и сменивших их на этих землях усуней.

В дальнейшем эти земли, входившие в историческую область Семиречье, вошли сначала в Западно-тюркский, потом в Тюркешский и затем в Карлукский каганаты. Карлуки стали основывать оседлые земледельческие поселения на

местах постоянных зимовок и города ставки кочевой аристократии.

В VIII–X вв., с появлением поселений, сюда стали заглядывать караваны, идущие по Великому шелковому пути. Благодаря этому одно из поселений, Алматы (Алмату), стало развиваться и богатеть. К XIII в. здесь уже был свой монетный двор, где чеканили серебряные дирхемы. Однако в начале XIII в. Семиречье подверглось завоеванию монголами. Город пришел в упадок, который был

ЦИФРЫ

Площадь: 339,36 км²

Население: 1 434 755 чел. (2011 г.).

Плотность населения: 4227 чел/км²

Самая высокая точка: высота города над уровнем моря – 600–2220 м (центр — 785 м).



Панорама города Алматы.

связан еще и с уменьшением значения торговых путей, проходивших через него, сухопутный Шелковый путь уступил развивающейся морской торговле. К концу XVI в. от Алматы осталась лишь небольшая часть, в которой проживали казахи из группы Старшего жуза.

Начиная с XIX в. историю этих краев стали писать русские. По распоряжению правительства здесь, в предгорьях Алатау, после изучения местности, было принято решение о постройке военной крепости в междуречье Большой и Малой Алматинки, ставшей началом города Верный. В 1855 г в укрепленное поселение для постоянного проживания стали

приезжать русские. В 1859 г геодезист Голубев отметил город на мировой карте.

За короткий срок традиционный уклад местных жителей стал стремительно изменяться. Даже крупное землетрясение 1887 г., в котором погибло 322 человека и было разрушено 1798 зданий, не остановило начавшихся перемен. За небольшое время здесь произошла, в хорошем смысле слова, культурная революция. В 1897 г в городе проживало 22 774 человека, в основном русские переселенцы.

В 1918 г в Верный пришла советская власть, а с ней вместе, постепенно, и вера в светлое социалистическое будущее. Новая власть ставила целью удержаться любой ценой, поэтому, идя на уступки местному населению, переименовала в 1921 г Верный в Алма-Ату. Это было неточным подражанием старому киргизскому наименованию города «Алматы» («Яблочное место», «Отец яблок»). С 1927 г город становится столицей советского Казахстана, а с 1991 г — независимой Республики Казахстан.

Годы советской власти в Казахстане прежде всего можно назвать эпохой индустриального развития. Даже Великая Отечественная война не только не прервала этот процесс, но и ускорила его. Здесь, в тылу, было размещено множество новых предприятий. И в годы войны, и после ее окончания Алма-Ата стремительно

развивалась как крупный промышленный и культурный центр. Интересно, что исторически сложившиеся традиции ведения торговли и ремесел город сохранил, тяжелая промышленность в нем не затронула ремесленников.

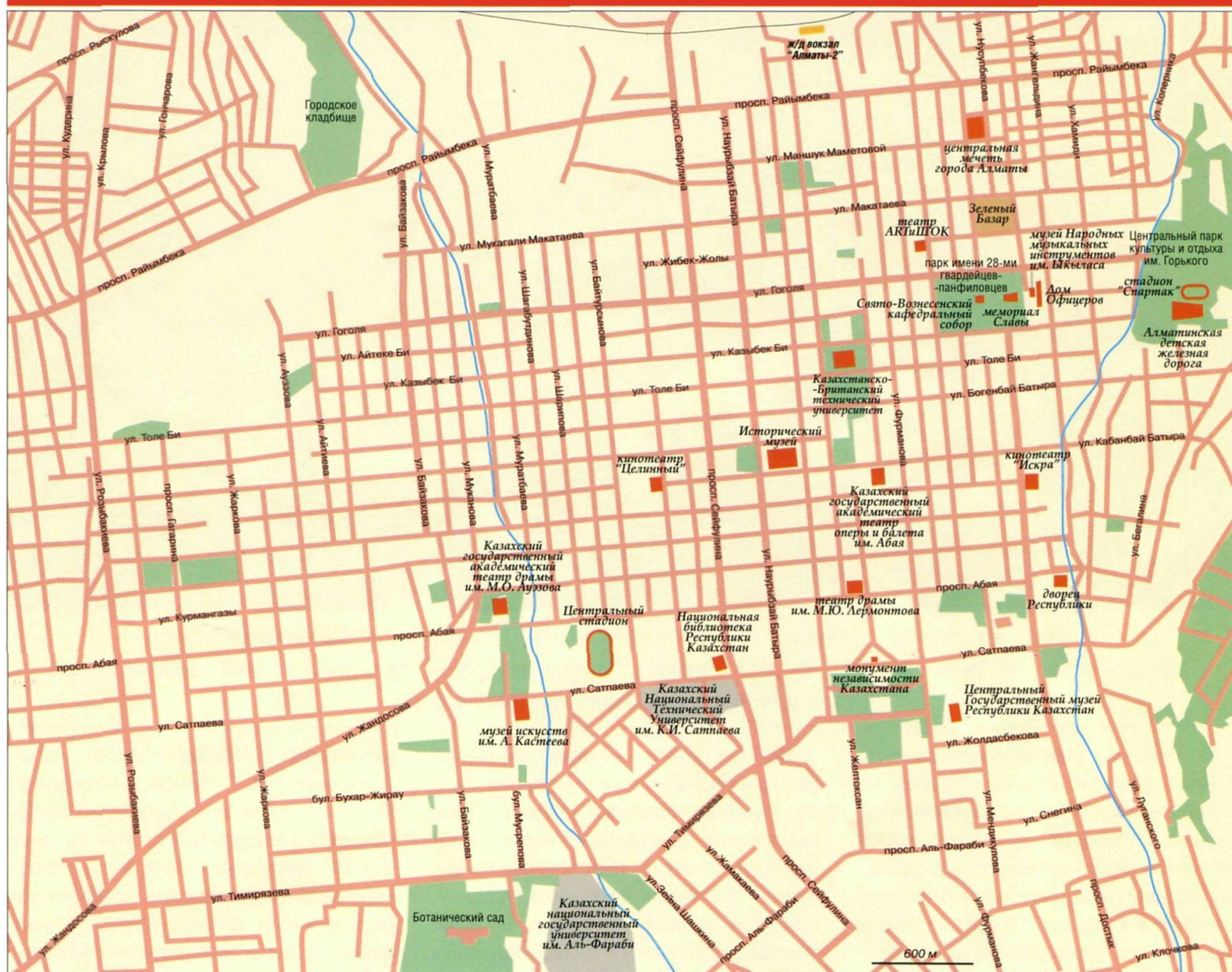
В 1997 г., после 6 лет независимого существования, Казахстан поменял столицу. Указом Президента Республики Нурсултана Назарбаева административный центр был перенесен в Астану. Но Алматы остается крупнейшим городом и экономическим центром республики, в котором проживает около 1,4 миллиона человек.

Достопримечательности

- Некрополь Беш-Шатыр (I в. до н. э.);
- Свято-Вознесенский кафедральный собор (1904 г.);
- Центральная мечеть Алматы (1993–1999 гг.);
- Зеленый базар, Арасанские бани;
- Площадь Республики;
- Телевизионная башня города;
- Сады, парки, зоосад, Ботанический парк;
- Высокогорный каток Медео (1972 г.), Горнолыжный комплекс Чимбулак.
- **Музеи:** Центральный Государственный музей Республики Казахстан, Республиканский музей книги, Республиканский музей музыкальных инструментов им. Ихласа, Республиканский музей изобразительного искусства им. А. Кастеева, Алматинский железнодорожный музей и др.
- Иле-Алатауский государственный национальный природный парк.
- **Фонтаны:** «Восточный календарь» (у здания Академии наук Казахстана), «Семиречье», «Неделя» и др.



«Эйфелева башня» возле «Французского дома», г. Алматы.



Алматы расположен на берегах Большой и Малой Алматинок. Он расположен не только в горной котловине, но и поднимается в горы почти на полтора километра. Центральная часть города расположена на высоте около 800 м. Свыше восьми тысяч гектаров городской территории занимают сады и парки, скверы и бульвары.

ГОРОД-САД В КОТЛОВИНЕ

В мировой мифологии яблоки играют не самую последнюю роль. К ряду самых известных (райское, золотые яблоки Гесперид, яблоко Ньютона) стоит добавить непридуманное яблоко — апорт Сорт, который прославил Алматы, является далеко не единственным плодом благодарных земель города.

Как и положено городу, который вырос не только вширь, но и в горную высь Алатау, Алматы по мере своего роста занимал разные климатические зоны. Самая богатая черноземом и пригодная для выращивания культур расположилась от проспекта аль-Фараби до поселка Таусамалы (Каменка). Этот участок считается одним из самых плодородных в мире. Первые исследователи даже выделили его как особенный «садовый» слой. Если бы поэт Владимир Маяковский побывал в Алматы, то мог бы увидеть в реальности «город-сад», который придумал в своих стихах.

Алматы перевыполняет все экологические нормы современного мегаполиса: в городе много парков, фонтанов, бульваров, цветников, яблоневых, абрикосовых и вишневых садов. Они занимают свыше восьми тысяч гектаров. Но сокращать количество зеленых насаждений и облагороженных территорий в городе ни власти, ни общественность не хотят.

Яблочная слава города связана с сортом апорт, история которого восходит к XII в. По наиболее распространенной версии, считается, что в Польшу оно попало из города Порты Османской империи.

В XVIII в. этот сорт уже был широко распространен в садах средней и южной полосы России. Любопытно, что из России он попал в Англию, а затем и в США, став мировым яблочным хитом.

ЛЮБОПЫТНЫЕ ФАКТЫ

■ Считается, что православный Вознесенский собор высотой 56 м был построен в 1907 г. из голубой тьянь-шаньской ели без единого гвоздя. Это миф. Но то, что храм выдержал сильнейшее землетрясение 1911 г., — факт. В советское время ему повезло — здание церкви стало краеведческим музеем. В современном Казахстане собор был передан Алматинской и Семипалатинской епархии Русской православной церкви, и с 1997 г. в нем возобновилось богослужение.



Вид на горное урочище Медео и одноименный спортивный комплекс. Построенный на высоте 1691 м над уровнем моря, «Медео» является самой высокогорной площадкой для зимних видов спорта.

В Верный апорт попал вместе с крестьянином Егором Редько из Острогжского уезда Воронежской губернии, который целый год добирался до нового места жительства, а саженцы яблони предусмотрительно вез с собой в кадушке. На новом месте апорт нашел самую благодатную почву. Слух о чудесном «редьковском яблоке» быстро дошел до губернатора города Верного генерала Г. А. Колпаковского, который впоследствии наградил Егора Редьку большой золотой медалью за новый сорт яблони. Садовод-селекционер Н. Т. Моисеев позднее и вывел тот апорт, который стал называться верненским, алматинским. К сожалению, сейчас в городе уже нет многих яблоневых садов. Вполне возможно, что будущее города напрямую связано с возрождением легендарной садовой культуры.

ЛЮБОПЫТНЫЕ ФАКТЫ

- Если собрать варианты названий города в разные времена, то список получится довольно большим: Алматы, Алмату, Алмалык, Заилийский, Верное, Верный, Алма-Ата.
- В годы Великой Отечественной войны Алма-Ата внесла свой вклад в победу над фашизмом не только тыловым производством, но и ратным подвигом. В июле 1941 г. здесь была сформирована стрелковая дивизия генерала И. В. Панфилова, совершившая подвиг в битве за Москву.
- Город Алматы известен своими многочисленными и великолепными фонтанами. Всего их здесь более 120. Самый высокий на озере Сайран достигает 30 метров. В городе даже отмечается праздник «День фонтанов»: ежегодно 25 мая в 21.00 все фонтаны города начинают работать.

Водная карта Алматы не менее разнообразна и многочисленна, чем ее зеленые островки. Через город текут Большая и Малая Алматинка, их притоки Есентай (Весновка), Ремизовка, Жарбулак (Казачка), Карасу. Все они впадают в озеро Балхаш. Весной реки могут резко повысить свой уровень — на 15–20 см в день. Таяние ледников вызывает селевые потоки, которые приносили городу немало бед. В 1971 г. в пойме Большой Алматинки прямо в черте города было создано водохранилище Сайран, ставшее одним из любимых мест отдыха горожан. Его объем достигает 2,3 млн м³, средняя глубина 12,1 м, максимальная 18 м. В 1980-х гг. после сооружения Алматинского канала, который соединил реки Чилик и Чемолган, на территории Алма-Аты вдоль канала были созданы зоны отдыха, в том числе в районе рощи Баума, на левом берегу реки Есентай и другие.

Несмотря на всю свою дружелюбность к природе, Алматы испытывает немалые экологические проблемы. Численность населения в городе уже превысила в несколько раз планируемые когда-то проектировщиками нормы в 400 000 человек. Из-за особенностей географического положения город страдает от излишней загазованности, дефицита строительных площадок и перенаселенности центра. Такая картина

характерна для ряда городов, расположенных в горной котловине. Перенос столицы в Астану позволил немного разгрузить Алматы за счет оттока внутренних мигрантов. Возможность переноса ряда предприятий (в том числе «Казахфильма») и университетов рассматривается не только городскими властями, но и президентом страны. Для решения этих проблем власти города планируют запретить строительство новых зданий и переместить основную часть проектов в пригороды и города-спутники.



Вознесенский кафедральный собор (1904–1907 гг.).



ГОРЫ И ВУЛКАНЫ

ВУЛКАН
В КАМЕРУНЕ

КАМЕРУН

Гора огня и воды



Гора Камерун и территория вокруг нее являются местом активной хозяйственной деятельности, важнейшим объектом туризма и религиозного поклонения.

ОБЩИЕ СВЕДЕНИЯ

Стратовулкан в Африке.

Расположение: Республика Камерун, Юго-Западный регион, департамент Фако.

Первое восхождение: 1861 г

Языки: французский, английский.

Пики: Фако (4040 м), Этинда (1713 м).

Крупнейший город: Буза (59 657 чел., 2010 г., оценка).

Крупные поселения: Лимбе, Бота, Тико, Муюка, Иденау, Мапанья и др.

ЦИФРЫ

Площадь: около 900 км².

Высота: 4 040 м.

КЛИМАТ

Экваториальный климат с чередованием сезона дождей (около девяти месяцев) и сезона засухи (около трех месяцев).

Средняя температура января: +23,5 °C

Средняя температура июля: +27,5 °C

Среднегодовое количество осадков: от 2000 до 9000 мм.

ЭКОНОМИКА

Сельское хозяйство: кофе, какао, бананы, каучук, чай.

Сфера обслуживания: туризм, торговля.

МОНГО-МА-НДЕМИ

«Великая гора», так переводится эта африканская фраза, посвященная вулкану Камерун.

Огромный конус, протянувшийся на 4 км ввысь и окруженный плодородными землями не мог не привлекать к себе внимание. Поэтому подножие Камеруна было заселено давно. На протяжении веков здесь сменяли друг друга многие народы — пигмеи, сао, канембу, маса, фульбе, а в последние века здесь обосновались баквери. Находясь недалеко от побережья, гора была заметна не только обитателям континента, но и мореплавателям. Первое известное нам извержение было зафиксировано Ганноном, карфагенским мореходом V в. до н. э., который исследовал западное побережье Африки для основания колоний.

В 1472 г первыми из европейцев гору увидели португальские моряки, искавшие путь в Индию под командой исследователя Фернандо По. Один из первых альпинистов в Африке,

англичанин Ричард Фрэнсис Бёртон (1821–1890 гг.), добрался до вершины Фако (высочайшего из двух пиков Камеруна) в 1861 г. В 1895 г на Камерун взойшла и отважная Мэри Кингсли (1862–1900 гг.), на пути к вершине она преодолевала не только очевидные физические препятствия, но и предрассудки викторианской эпохи, которые не допускали для женщины возможности в одиночку совершать такие путешествия.

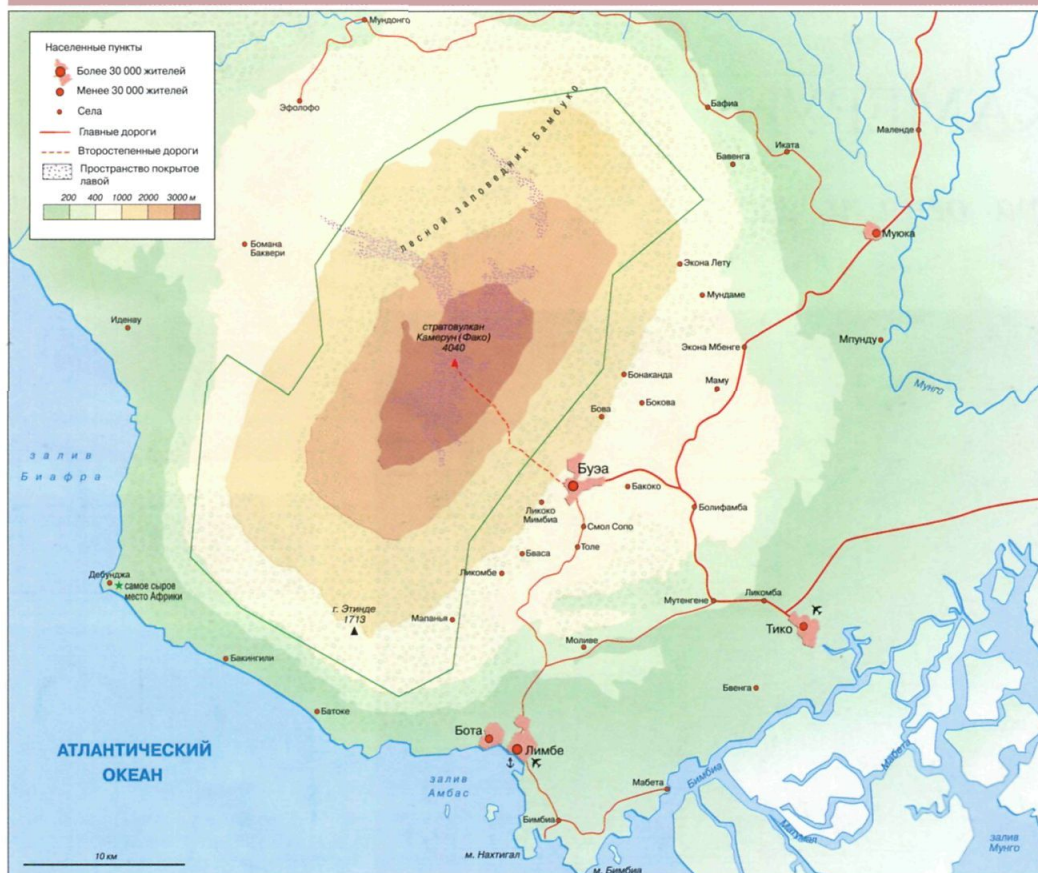
В начале XX в. немцы, присвоившие себе и активно осваивавшие Камерун, основали у подножия горы город Буза и даже перенесли сюда столицу колонии. Но действующий вулкан только в XX в. шесть раз демонстрировал свой вспыльчивый характер. В 1909 г извержение заставило немцев вернуть столицу из Бузы в Дуалу. Следующее извержение произошло в 1922 г., и было настолько

сильным, что лава тогда добралась до океана. Не менее впечатляющими были извержения в 1954, 1959, 1999 и 2000 годах. Они меняли очертания горы, заставляли людей искать новое место жительства и род занятий, а также прокладывать новые дороги у подножия Камеруна.

Точная высота первого пика Камеруна, Фако, — величина непостоянная. Измерения после 2000 г из космоса и с помощью GPS фиксируют размеры от 4024 м до 4040 м. Второй пик, «Этинда» или «Маленькая гора Камерун» составляет всего 1713 м.

ЛЮБОПЫТНЫЕ ФАКТЫ

■ Ричард Бёртон не только забрался на Камерун. Он известен своими знаниями и приключениями: освоил около 30 языков; одним из первых среди европейцев он, переодевшись в наряд мусульманина, совершил паломничество в Мекку; перевел на английский «Тысячу и одну ночь» и «Камасутру».



В стране очень плохие дороги, кроме тех, что делают для туристов, а все туристические маршруты проходят через гору Камерун.

Это вулкан, расположенный на территории департамента Фако юго-западного региона Республики Камерун. Ее западные и юго-западные склоны — самое влажное место в Африке и одно из самых влажных мест в мире.

ДОСТОПРИМЕЧАТЕЛЬНОСТИ

■ **Буза:** Немецкая церковь Энгельскирхе; Университет; Чайная улица; Дворец губернатора; Немецкое кладбище; Фонтан с изображением Бисмарка; Крест на гору Камерун «Забег Надежды»; резиденция губернатора Йеско фон Путткамера и другие колониальные постройки.

■ **Лимбе:** Ботанический и зоологический сад (1892 г.); Европейские военные кладбища колониальной эпохи; Острова Амбас, Бота, Мондоли, «Пиратский» остров; Маяк Г Нахтигала; Деревня Дебунджа; Водопад Бомана.

■ Лесной заповедник Бамбукко.

■ Горный национальный парк Камеруна.

ЛЮБОПЫТНЫЕ ФАКТЫ

■ С 1995 г. на горе устраивается благотворительный «Забег Надежды». Среди женщин его семь раз выигрывала Сара Энтонге. За выдающиеся успехи её прозвали «королевой горы» и даже поставили памятник. Но запретили участвовать в дальнейших соревнованиях, чтобы сохранить интригу.

■ Самый популярный вид спорта у народа баквери — борьба уэсуа. В ней перед схваткой соперники довольно долго обзывают друг друга, как можно более грубо, а потом за несколько минут решается, кто из них на деле самый сильный.

ЛЮДИ НА ГОРЕ

Разнообразие окружающей гору природы и ее культурная ценность, как магнитом, притягивают людей, несмотря на возможные опасности извержения вулкана.

Крутые склоны Камеруна состоят в основном из базальтовых и трахибазальтовых пород, под которыми покоятся скалы докембрийского периода (более 500 млн. лет), покрытые осадками мелового (65 млн. лет) и четвертичного (2,5 млн. лет) периодов.

Западное подножие вулкана Камерун — место с самыми обильными осадками в Африке, здесь дожди идут около 250 дней в году. Деревня Дебунджа, на юго-западном склоне горы, занимает первое место на континенте по количеству принимаемых осадков (10 299 мм в год). Зарегистрированный максимум составил 14 690 мм (1919 г.). Своими рекордами деревня обязана вулкану Камерун: идущие со стороны океана облака задерживаются склонами горы.

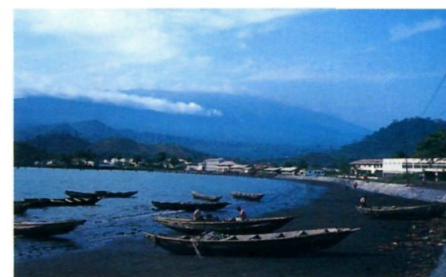
Великая гора издревле была предметом поклонения и героем легенд,

который почитают все местные жители независимо от вероисповедания. Считается, что добрый бог горы Камерун состоит из двух половин — человека и камня. Но его лучше не злить, туристам разрешают собирать то, что они могут использовать для себя на горе, но что-либо уносить с нее строжайше запрещено. А бога лучше не гневить, всем хорошо известно о его крутом норове.

На склонах горы в небольших деревнях живут, в основном, представители народа «баквери» («люди на горе»). Помимо поселков, баквери населяют город Буза, столицу юго-западного региона Камеруна. Важным источником заработка для жителей Буза и прилегающих деревень является выращивание чая. Камерунский чай стал мировым брендом, а одна из его марок пользуется успехом даже у английской королевы.

В Буза есть даже университет. Основанный в 1985 г., он является единственным англофонным высшим учебным заведением в Камеруне.

Юго-западнее Буза располагается г Лимбе. Он был основан англичанами в 1858 г и назывался Виктория. В 1982 г — переименован в Лимбе. В настоящее время является портом международного значения и популярным курортом.



Портовый город Лимбе сочетает в себе многие достоинства природы Камеруна.