

АТЛАС

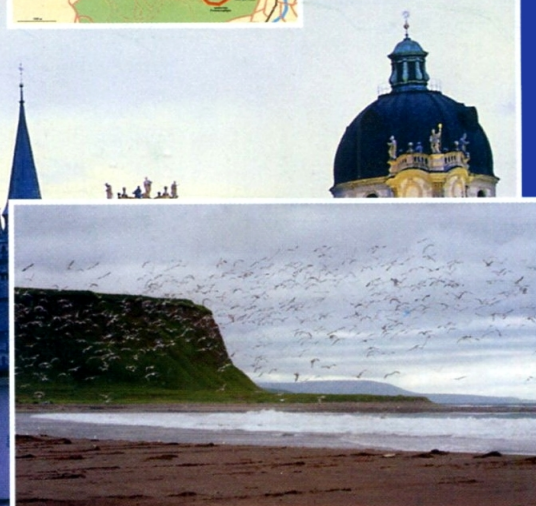
ЦЕЛЫЙ МИР В ТВОИХ РУКАХ

ЗАЛЬЦБУРГ

Музыка в камне



87



КОМАНДОРСКИЕ ОСТРОВА

ЭЛЬБА

ДЕЛАВЭР



БАЗИЛИКАТА

ЗИМБАБВЕ

ISSN 2075-0536

00087>



9 772075 053779

DeAGOSTINI

КАРТЫ ■ СОБЫТИЯ ■ ДОСТОПРИМЕЧАТЕЛЬНОСТИ

АТЛАС

ЦЕЛЫЙ МИР В ТВОИХ РУКАХ

ВЫПУСК № 87 СОДЕРЖАНИЕ



Австрия, Зальцбург.
Гетрайдегассе — старейшая
торговая улица.



США, Делавэр.
Серфер разрезает волны
в прибрежных водах.



Африка, Зимбабве.
Традиционная джизина
с травяной крышей.

ЗАЛЬЦБУРГ:

Австрийский город Зальцбург славится далеко за пределами страны: он превратился в один из мировых центров туризма. Здесь не только есть на что посмотреть, но есть и что послушать: родина гениального композитора Вольфганга Амадея Моцарта, этот город является местом проведения великолепного Зальцбургского музыкального фестиваля.

КОМАНДОРСКИЕ ОСТРОВА:

Расположенные на самом краю российского Дальнего Востока, Командорские острова не только самая отдаленная островная точка Российской Федерации, но еще и очаг угасающей культуры алеутов. Здесь располагается последнее из оставшихся компактных поселений этого народа и место с уникальной морской фауной. Чтобы не допустить для морских котиков и каланов печальной судьбы стеллеровой коровы, некогда обитавшей здесь, их взяло под охрану государство.

ЭЛЬБА:

Река Эльба относится к равнинному типу рек. Она берет начало в горах Чехии и пересекает всю центральную часть Европы, прежде чем достичь устья при впадении в Северное море. Берега этой реки не раз становились местом ожесточенных битв: императоры и короли непременно желали перейти ее, чтобы раздвинуть границы своих владений. Безмолвным, но красноречивым напоминанием о тех временах стали рыцарские замки на берегах Эльбы.

ДЕЛАВЭР:

Этот небольшой по площади штат США заслуживает того, чтобы о нем говорили: «Мал, да удал!» Он первым стал называться «штатом» и стал центром химической промышленности Америки. Правда, здесь почти не осталось индейцев-делавэров, которые переселены в резервации за пределами штата. Зато живет семья миллиардеров Дюпонов, которым Делавэр в немалой степени обязан своим благополучием, многочисленными музеями и достопримечательностями.

БАЗИЛИКАТА:

Называйте ее как хотите: Базиликата или Лукания. Правда, местные жители предпочитают последний вариант, почему и зовут друг друга луканцами. Эти удивительные люди до середины прошлого века умудрялись проживать в пещерных городках. Впрочем, это объясняется не столько их тягой к уединению, сколько объективными материальными причинами. Базиликата — область Италии, где базилики, выдолбленные в скалах, мирно уживаются с нефтеперерабатывающими заводами.

ЗИМБАБВЕ:

Природа благосклонно отнеслась к этой африканской стране, щедро одарив ее полезными ископаемыми. Кроме богатств, скрытых в ее недрах, Зимбабве славится достопримечательностями, некоторые из которых можно разглядеть даже из космоса: водопад Виктория — чудо, равного которому нет нигде на земле. Одного не хватает этому благодатному краю: политической стабильности и стремления к благополучию.

«АТЛАС.
Целый мир в твоих руках»

Выпуск № 87, 2011
Еженедельное издание

РОССИЯ

Издатель, учредитель, редакция:
ООО «Де Агостини», Россия
Юридический адрес:
105066, г. Москва, ул. Александра Лукьянова,
д. 3, стр. 1.
Письма читателей по данному адресу не принимаются.

www.deagostini.ru

Генеральный директор: Николаос Скилакис
Главный редактор: Анастасия Жаркова
Финансовый директор: Наталия Василенко
Коммерческий директор: Александр Якутов
Менеджер по маркетингу: Михаил Ткачук

Свидетельство о регистрации средства массовой информации в Федеральной службе по надзору в сфере связи и массовых коммуникаций
ПИ № ФС 77-44668 от 20 апреля 2011 г.

По всем вопросам, касающимся информации о коллекции, обращайтесь по телефону бесплатной «горячей линии» в России:

(8-800-200-02-01;

телефон «горячей линии» для читателей Москвы:

(8-495-660-02-02

Адрес для писем читателей:
Россия, 170100, г. Тверь, Почтамт, а/я 245,
«Де Агостини», «Атлас. Целый мир в твоих руках».
Пожалуйста, указывайте в письмах свои контактные данные для обратной связи (телефон или e-mail).

Распространение: ЗАО «ИД Бурда»

УКРАИНА

Издатель и учредитель:
ООО «Де Агостини Паблишинг», Украина
Юридический адрес:
01032, Украина, г. Киев, ул. Сакаганского, д. 119.
Генеральный директор: Екатерина Клименко

Свидетельство о государственной регистрации печатного СМИ Министерства юстиции Украины
КВ № 15131-3703Р от 30.04.2009 г.

По всем вопросам, касающимся информации о коллекции, обращайтесь по телефону бесплатной «горячей линии» в Украине:

(8-800-500-8-400

Адрес для писем читателей:
Украина, 01033, г. Киев, а/я «Де Агостини»,
«Атлас. Целый мир в твоих руках»
Украина, 01033, м. Київ, а/с «Де Агостіні»

БЕЛАРУСЬ

Импортер и дистрибьютор в РБ:
ООО «РЭМ-ИНФО», г. Минск, пер. Козлова, д. 7Г,
тел.: (017) 297-92-75

Адрес для писем читателей:
Республика Беларусь, 220037, г. Минск, а/я 221,
ООО «РЭМ-ИНФО», «Де Агостини»,
«Атлас. Целый мир в твоих руках»

КАЗАХСТАН

Распространение:
ТОО «КГП «Бурда-Алатау Пресс»

Рекомендуемая цена:
59 руб., 10,90 грн., 5900 бел. руб., 250 тенге.
Издатель оставляет за собой право увеличить рекомендуемую цену выпусков.
Издатель оставляет за собой право изменять последовательность номеров и их содержание.

Отпечатано в типографии: Deaprinting — Officine Grafiche
Novara 1901 Spa, Corso della Vittoria 91, 28100, Novara, Italy.
Тираж: 101 000 экз.
© 2010 ООО «Де Агостини»

ISSN 2075-0536

Информация к иллюстрациям

Обложка: Зальцбург, Австрия.
DeAgostini Picture Library;

Зальцбург: DeAgostini Picture Library;
© Natalia Nemtseva, Вадим Хомяков, Татьяна Лата, Дмитрий Новиков / Фотобанк Лори;

Командорские острова:
© Ирина Яровая / Фотобанк Лори;

Эльба: DeAgostini Picture Library;
Делавэр: DeAgostini Picture Library;
Getty Images / VisionsofAmerica / Joe Sohm;
Panoramic Images; Jake Rajs;

Базиликата: DeAgostini Picture Library;
Зимбабве: DeAgostini Picture Library.

Дата выхода в России 27.09.2011.



ЗАПАДНАЯ ЕВРОПА

ГОРОД
В АВСТРИИ

ЗАЛЬЦБУРГ

Музыка в камне



Зальцбург — город, похожий на ожившую средневековую гравюру. Он находится на обоих берегах реки Зальцах, там, где ее русло стиснуто горами Капуцинерберг и Менхзберг.

ОБЩИЕ СВЕДЕНИЯ

Столица федеральной земли Зальцбург, Австрия.

Местоположение:

Западная Австрия.

Административно-территориальное деление:

24 района и 3 пригородные территории.

Языки: официальный — немецкий, разговорный — баварский диалект немецкого.

Этнический состав:

австрийцы — 91,1%, югославы (в т. ч. хорваты, словенцы, сербы и боснийцы) — 4%, турки — 1,6%, немцы — 0,9%, прочие — 2,4%.

Религии: католики (84%), протестанты (лютеране и др.) (6%), прочие (мусульмане, атеисты и неопределившиеся) (10%).

Денежная единица: евро.

Крупнейшая река:

Зальцах.

Важнейший аэропорт:

международный аэропорт имени Вольфганга Амадея Моцарта.

ЦИФРЫ

Площадь: 65,68 км².

Население: 150 378 чел. (2008 г.).

Плотность населения: 2289,6 чел/км²

Максимальная высота над уровнем моря: 640 м (г. Капуцинерберг).

КЛИМАТ

Умеренно континентальный и горный (альпийский).

Средняя температура января: -0,8°C.

Средняя температура июля: +18,6°C.

Среднегодовое количество осадков: 1500–2000 мм.

Относительная влажность воздуха: 70–80%.

В ЦЕНТРЕ ЕВРОПЫ — В ЦЕНТРЕ ИСТОРИИ

Зальцбург в буквальном переводе с немецкого — «Замок соли». Этот город в западной Австрии является столицей федеральной земли Зальцбург, а также четвертым по величине городом Австрии после Вены, Граца и Линца.

Люди в этих местах селились издавна. Причиной тому было удобное местоположение в центре горной местности, где можно было укрыться от врагов и где было много проточной воды. Первые поселения на месте нынешнего Зальцбурга относятся к эпохе неолита.

Неолитическую культуру сменила кельтская, просуществовавшая вплоть до I в. до н. э., когда сюда пришли римляне и построили укрепленные форты на господствующих высотах и перевалах. В 45 г. н. э. здесь уже находилась процветающая римская

колония Ювавум, в силу своего важного стратегического положения ставшая главным поселением римской провинции Норик.

Время шло, римляне приняли христианство, а сама Римская империя начала распадаться. В 476 г. начальник войска германцев-ругиев Одоакр (ок. 433–493 г.) сверг последнего римского императора Ромула Августа (ок. 470–после 511 г.), одержав победу над войсками его отца, Флавия Ореста (ум. 476 г.), и стал первым германским правителем Италии. На фоне этих событий почти

незаметным остался один эпизод войн, когда в 477 г. Одоакр захватил Ювавум и казнил св. Максима первого епископа этой земли и сотни его учеников.

Несмотря на гонения и казни, христианство прочно обосновалось в этих местах. На некоторое время все здесь пришло в запустение, пока в 696 г. герцог Баварии, завладевший этой землей, не решил подарить ее епископу Руперту. Впоследствии канонизированный, Руперт основал здесь два монастыря. Они сохранились и сегодня: это мужское бенедиктинское



Хознзальцбург — средневековый замок, сохранившийся в отличном состоянии. Крепость находится на вершине горы Фестунгсберг, на высоте 120 м над Зальцбургом.

аббатство Св. Петра и женский монастырь Ноннберг. Именно эти два монастыря и стали центром будущего города.

В 739 г. здесь появляется резиденция епископа, поселение расширяется и становится центром миссионерской активности католической церкви. Население стремительно росло, и поселок остро нуждался в новом административном статусе. Вскоре он становится городом и получает название Зальцбург, потому что в окрестных ущельях издавна разрабатывались мощные пласты каменной соли.

Но не только соль легла в основу процветания города. Он имел огромное

значение как центр христианской деятельности в альпийском регионе. Влияние католической церкви было столь велико, что в 1278 г. архиепископство становится княжеством Священной Римской империи, фактически небольшим теократическим государством. Зальцбургу прочили великую судьбу — он мог стать центром католичества, сменив Рим, — но в XIV в. Европу накрыла эпидемия чумы, погубившая почти треть населения города.

Эпоха независимого Зальцбургского княжества — это время наивысшего развития города, что отразилось в первую очередь на его архитектуре. В конце XVI — начале XVII в. Зальцбург так разбогател, что архиепископы нанимали итальянских архитекторов, которым было поручено полностью перестроить город. Благодаря стараниям итальянцев сегодня Зальцбург именуют «столицей европейского барокко».

Надо заметить, что город богател не только за счет поступлений в церковные кассы, но также благодаря искусным ремесленникам и пивоварам. Каменная соль также в течение длительного времени оставалась одним из главных источников доходов города.

Когда французский император Наполеон принялся перекраивать европейские границы, княжество

утратило свой независимый статус. В 1816 г. — по решению Венского конгресса, который подвел итог наполеоновских войн, — Зальцбург стал австрийским городом.

После нацистского аншлюса 1938 г., когда город стал немецким, Зальцбург многократно подвергался бомбардировкам англо-американских ВВС. Местные жители считают, что им помогли высшие силы, спасшие почти все достопримечательности города от разрушений.



Зальцбургский Кафедральный собор — монументальное здание в стиле раннего барокко — несколько раз полностью сгорал, но всегда восстанавливался.

ЭКОНОМИКА

Промышленность: высокие технологии (программное обеспечение, телекоммуникации, мультимедиа), пищевая (пивоваренная, производство минеральной воды). Железнодорожный, автодорожный и авиатранспортный узел.

Сельское хозяйство: растениеводство, животноводство, птицеводство.

Сфера услуг: туризм, санаторно-курортные и бальнеологические услуги, финансовые услуги, торговля.

ЛЮБОПЫТНЫЕ ФАКТЫ

■ «Зальцбургский параллелепипед» — самый известный из т. н. «палеоартефактов», то есть ископаемых предметов якобы искусственного происхождения, созданных на Земле до появления человека. Поначалу его принимали за метеорит поразительно правильной формы, но сейчас ученые склонны считать его противовесом из старой шахтерской лебедки. Являлся собственностью музея Каролины Августы в Зальцбурге.



Родной город Моцарта окружен горами и расположен на берегах реки Зальцах. Несколько мостов соединяют исторический центр — Старый город с Новым городом и расположенными здесь зелеными холмами парка Мирабельгартен и подножием горы Капуцинбергер.

Славу родины гениального Моцарта Старый и Новый город поделили пополам: в Старом находится дом, где родился Моцарт, в Новом — Дом-музей Моцарта и причудливое здание Моцартеума.

ДОСТОПРИМЕЧАТЕЛЬНОСТИ

- Бенедиктинское аббатство Св. Петра (основано ок. 690 г., постройки в основном XVII–XVIII вв.), включает собор св. Петра (1143 г.), раннехристианские катакомбы и кладбище Св. Петра;
- Монастырь Ноннберг (VIII–XV вв.);
- Старая Ратуша (ок. 1400 г.);
- Резиденция князя-архиепископа (1619 г.) (собрание европейской живописи);
- Туннель Ворот Зигмунда (1766 г.);
- Крепость Хоэнзальцбург (XVI в.);
- Площадь Резиденц (нач. XVII в.);
- Колонна Богоматери (1766–1771 гг.);
- Моцартеум (1914 г.);
- Зальцбургский кафедральный собор (1628 г.);
- Дворец Мирабель и парк Мирабельгартен;
- Дом, где родился Моцарт: ул. Гетрайдегассе, д. 9;
- Дом-музей Моцарта;
- Зальцбургский музей;
- Музей современного искусства;
- Дом природы (Музей естественной истории);
- Дворец Хельбрунн (6 км к югу от города) (1615–1616 гг.) и парковый комплекс (1730 г.): потешные фонтаны, скульптуры.

ЛЮБОПЫТНЫЕ ФАКТЫ

- Полное имя Моцарта — Иоганн Хризостом Вольфганг Теофил Моцарт. Амадей — латинизированная форма имени Теофил. Сам Моцарт иногда подписывал бумаги как «Вольфганг Амадей», но самого себя называл Амадеем только в шутку. Семья и друзья называли его только Вольфгангом.
- На площади Альтермаркт находится дом № 109 — самый маленький в городе: ширина его фасада — всего полтора метра.

ГОРОД, ПОХОЖИЙ НА ТОРТ

Действительно, Зальцбург часто сравнивают с большим тортом. История города многослойна, его здания напоминают резные цукаты и пряничные украшения, а по улицам растекается аромат изысканных творений зальцбургских кондитеров.

Зальцбург — один из центров не только австрийского, но и мирового туризма. Здесь каждый третий житель хоть как-то да связан с обслуживанием семи миллионов туристов, приезжающих сюда ежегодно.

Новый город расположился на правом берегу Зальцаха. Старый Зальцбург находится на левом, втиснувшись в узкую полосу между рекой и г. Менхзберг (Монашеской) и г. Фестунгсберг (Крепостной), на которой стоит крепость Хоэнзальцбург

В 1077 г. здесь был воздвигнут замок в романском стиле, но от него сохранился лишь мощный фундамент. Затем замок часто перестраивали, стремясь превратить в неприступную крепость, и работы были закончены только к XVI в. Удивительно то, что крепость лишь однажды подверглась осаде: в 1525 г. ее штурмовали местные крестьяне, страдавшие от непосильных налогов. Жители города держали оборону два месяца и выстояли. В замке много интересных



Загородный дворец Хельбрунн образец стиля маньеризм, входит в Список Всемирного культурного наследия ЮНЕСКО.



Зальцбург находится в северо-восточной части одноименной провинции Австрии, на границе с Германией, в состав которой входил на протяжении сотен лет.

предметов, среди них — самый старый музыкальный инструмент города, орган, за свои размеры прозванный «Зальцбургским быком».

Зальцбург очень музыкальный город. Здесь 26 января 1756 г в старой части родился гениальный композитор Вольфганг Амадей Моцарт. В 1773 г семья Моцартов переехала на правый берег, где теперь находится Новый город и где великий мастер жил до 1780 г.

Здесь же, в Новом городе, находится необычное на вид здание, также связанное с именем Моцарта. Моцартеум — внушительная по размерам постройка в стиле модерн. Поначалу так называлось не здание, а музыкальное общество, которое поддерживала Констанца — вдова Моцарта, пережившая супруга на 52 года. В 1914 г появилось здание, вызвавшее неоднозначную реакцию горожан, привыкших к традиционной зальцбургской архитектуре. Сегодня здесь размещается университет Моцартеум, театрально-концертный зал, библиотека и международный культурный фонд «Моцартеум».

Менее известен широкой публике отец композитора, Леопольд Моцарт (1719–1787 гг.), чей значительный вклад в классическую музыку неоспорим. Он был одним из лучших музыкальных педагогов Европы и оказал немалое влияние на творчество сына. Леопольд прожил почти всю жизнь в Зальцбурге и похоронен около церкви Св. Себастьяна, неподалеку от которой ежегодно в июле–августе проходят концерты Зальцбургского музыкального фестиваля.

Главная сценическая площадка фестиваля — Большой и Малый фестивальные театры. До 1960-х гг. здесь, у скалистого склона горы Менхсберг, находились придворные конюшни и школы верховой езды. Их снесли, вырубили более 50 тыс. м³ скальных пород, погрузив, таким образом, фестивальный комплекс в глубь скалы.

Как бы ни был широк размах строительства, оно не затронуло катакомбы, вырезанные в отвесной стене горы Менхсберг, к которой примыкает бенедиктинское аббатство Св. Петра, основанное ок. 690 г., и с которого началось становление города. В пещерном городке жили отшельники раннего периода христианства — задолго до основания самого аббатства и появления города Зальцбурга.

Нынешний Зальцбург преуспевающий город, в бюджете которого важную роль играют множество компаний, занимающихся разработками в области высоких технологий,

автоматизации, программного обеспечения и др. наукоемких отраслей. В городе находится штаб-квартира известного концерна «Ред Булл», а также банки и финансовые корпорации. Зальцбург чтит традиции: помимо современных, в нем сохранились и средневековые отрасли промышленности — пивоварение (старейшая зальцбургская пивоварня была основана в 1475 г.) и производство минеральной воды.

В целом экономика города на три четверти представлена сферой услуг и лишь на одну четверть — промышленностью.



Площадь Моцарта в Зальцбурге и памятник гениальному композитору работы скульптора Людвиг фон Шванталера (1842 г.).

❗ ЛЮБОПЫТНЫЕ ФАКТЫ

■ Зальцбургский фуникулер, или фестунгсбан, длиной ок. 200 м связывает город с крепостной горой и является старейшим из действующих фуникулеров Австрии. Его название происходит от названия горы Фестунг. Был открыт в 1892 г., сейчас действует на электротяге, а поначалу работал посредством водяного балласта, и с тех времен на нижней площадке сохранился фонтан.



КОМАНДОРСКИЕ ОСТРОВА

Заповедные скалы

АРХИПЕЛАГ
В БЕРИНГОВОМ
МОРЕ



Остров Топоркова получил свое название от птицы топорок из отряда чистиковых, обосновавшейся здесь многочисленной колонией.

ОБЩИЕ СВЕДЕНИЯ

Алеутский район Камчатского края Российской Федерации.

Состав архипелага: два крупных острова — Беринга и Медный, два малых — Топорков, Арий Камень и скалы: Сивучий Камень, Бобровые Камни и др., всего примерно 15 островов.

Местоположение: Берингово море.

Удаленность: 200 км к востоку от п-ова Камчатка.

Административный центр: пос. Никольское (единственный населенный пункт) — 580 чел. (о. Беринга) (2010 г.).

Языки: русский, алеутский (два диалекта — о. Беринга и о. Медный).

Этнический состав: русские, алеуты.

Религия: православие.

Происхождение: вулканическое.

Крупнейшее озеро: Саранное (о. Беринга)

ЦИФРЫ

Площадь: 1848 км²

Население: 580 чел. (2010 г.).

Плотность населения: 0,3 чел/км²

Самая высокая точка: г. Стеллера — 755 м (о. Беринга).

ПУТЕШЕСТВИЕ НА КРАЙ СВЕТА

Почти триста лет назад так называли экспедицию командора Витуса Беринга, в 1741 г. открывшего острова, названные впоследствии в его честь Командорскими. Удивительно то, что эта суровая земля посреди ледяного моря находится на одной широте с Москвой.

Почти вся территория Сибири в XVIII в. входила в состав России. Оставался неисследованным только Дальний Восток, а также не был найден ответ на главный вопрос: соединяется ли Сибирь с Америкой? Чтобы внести окончательную ясность, были организованы две Камчатские экспедиции под командованием датчанина Витуса Йонассена Беринга (1681–1741 гг.).

Первая отправилась из Петербурга в 1725 г., но потерпела неудачу. Вторая (1733–1743 гг.) за свой масштаб была названа Великой Северной экспедицией. Состояла она из

девяти отрядов, а поход к Северной Америке был составной ее частью.

4 июня 1741 г. команда Беринга вышла из Авачинской губы на двух пакетботах: «Святой Петр» и «Святой Павел». Первым командовал сам Беринг, вторым — Алексей Чириков. Целью экспедиции было исследование берегов Аляски, суда разминулись из-за густого тумана и шторма. «Святой Павел» добрался первым до Аляски, а затем вернулся на Камчатку. «Святой Петр» подошел к о. Каяк (Аляска) всего на 10 часов и повернул назад.

4 ноября 1741 г. «Святой Петр» бросил якорь у будущего о. Беринга для пополнения водных запасов, позднее корабль был выброшен на берег, поэтому здесь пришлось зимовать. Зиму не пережила часть экипажа, среди них — и сам командор. Похоронив на берегу своих товарищей, в числе

которых был и Беринг, экипаж построил из останков изрядно потрепанного штормами судна одномачтовое судно (гукор) и в августе 1742 г. покинули остров.

В 1805 г. артель русских добытчиков морских котиков и бобров-каланов была высажена на острове Медный. С 1825 г. на Командорских островах появилось постоянное население, семьи алеутов были привезены на остров Беринга. Название «алеуты» придумали русские жители для обозначения северных народов сасигнан (о. Беринга) и унанган (о. Медный). Даже в условиях сильной ассимиляции алеуты сохранили свою генетическую структуру и национальную идентичность.

☀ КЛИМАТ

Океанический, с прохладным летом и мягкой зимой.

Среднегодовая температура: +2,1°C (о. Беринга), +2,8°C (о. Медный).

Среднегодовое количество осадков: 500 мм.

Относительная влажность воздуха: 80–90%.

❗ ЛЮБОПЫТНЫЕ ФАКТЫ

■ Остров Медный назван так потому, что в 1743 г. служилый человек Дмитрий Наквасин нашел здесь самородную медь.



Острова обладают своеобразным климатом. Продолжительность безморозного периода составляет в среднем 127–140 дней. Примерно 60 дней в году острова покрыты туманом, 45 дней в году — метелями. Максимальная высота снежного покрова 75–80 см. Среднегодовая скорость ветра здесь ок. 7,1 м/сек. Ураганной силы, 30 м/сек, ветер здесь появляется на несколько дней каждого месяца, исключая летние. Архипелаг недаром называют «страной ветров и туманов», которые потрепали и сбили с курса не одно судно.

ДОСТОПРИМЕЧАТЕЛЬНОСТИ

- Могила Витуса Беринга;
- Алеутский краеведческий музей;
- Лежище морских котиков «Северо-Западное»;
- Государственный природный заповедник «Командорский».

ЛЮБОПЫТНЫЕ ФАКТЫ

- Стеллерова корова — вымершее морское млекопитающее отряда сирен, длина до 10 м, вес — до 4 т. Ко времени экспедиции Беринга нигде на земле, кроме Командорских островов, не водилась. Спустя 27 лет после открытия островов это малоподвижное травоядное существо было полностью истреблено. Сохранилось описание, составленное нашедшим ее натуралистом Георгом Стеллером, и название мыса на о. Беринга, поименованного в ее честь.
- Самцы морского котика — секачи — закрепляют за собой участки в 20–25 м² для «гарема», в каждом из них — до 100 самок.
- Во времена СССР с полуострова Камчатка на Командорские острова, в пос. Никольское, ходило рейсовое пассажирское судно «Петропавловск-Камчатский», способное вместить все население островов.
- В начале XIX в. на Командорах был собственный Робинзон: некто Яков Мыньков провел на о. Беринга в полном одиночестве семь лет без инструментов и огня.

БИОСФЕРНЫЙ ЗАПОВЕДНИК

В настоящее время на Командорских островах создан природный заповедник федерального значения, со статусом «биосферного резервата», находящегося под контролем ЮНЕСКО.

Командорские острова это в первую очередь два разделенных проливом крупных острова Беринга и Медный. Рельеф островов неровный, изрезанный: результат разрушительной работы северных ветров и океанских волн. Случаются здесь и землетрясения силой 5–6 баллов, одно из которых пережила экспедиция Беринга, но местные жители считают их незначительными. Размеры островов относительно невелики: остров Беринга — длина 90 км, средняя ширина 18 км; остров Медный — длина 53 км, средняя ширина 5 км.

Добраться сюда можно из Петропавловска-Камчатского самолетом или морем, что труднее, т. к. регулярное морское пассажирское сообщение вообще отсутствует. Несмотря на очевидные трудности, сюда устремляются туристы со всего мира, чтобы

прикоснуться к природе «русских Галапагосов», побывать «на краю света», увидеть могилу Витуса Беринга. В 1874 г. был поставлен деревянный крест на том месте, где она могла бы находиться. Лишь в 1990-е гг. долгие поиски могилы отважного командора увенчались успехом.

Нынешняя экономика Командор целиком зависит от моря и туристов. В море ведется промысел морского зверя, на суше — песцов. Занимаются этим как русские охотники, так и алеуты. На протяжении веков местное население смешивалось с русским, и здесь оформилась уникальная креольская этническая группа, со своеобразным диалектом и культурными традициями, которые здесь берегут.

Животный мир островов также уникален. Командоры — основной пункт на путях миграции и обитания китов,

морских котиков, морских львов, каланов и тюленей. Здесь для них просто рай, т. к. океан вокруг островов не замерзает из-за теплого течения Куросио.

С целью сохранения фауны учрежден Командорский государственный биосферный природный заповедник площадью 3 648 679 га. Он представлен 383 видами сосудистых растений, многими редкими, в том числе эндемичными, видами флоры и фауны. 250 видов рыб, 213 — птиц, 25 видов млекопитающих, вдоль береговой линии островов обитает около 300 тыс. особей морских животных.

ЭКОНОМИКА

Промышленность: охота на морского зверя.
Сельское хозяйство: растениеводство (картофель), животноводство (оленоводство, разведение песца). Рыболовство.
Сфера услуг: туризм.



РЕКИ И ОЗЕРА

РЕКА
В ЦЕНТРАЛЬНОЙ
ЕВРОПЕ

ЭЛЬБА

Светлый путь Европы



Течение реки Эльбы создало широкую долину на территории Германии, и это лучше всего заметно в юго-восточной части федеральной земли Гамбург, примерно в 110 км от того места, где Эльба впадает в Северное море и где ширина речного русла достигает 500 м.

ОБЩИЕ СВЕДЕНИЯ

Местоположение: Центральная Европа. Протекает по территории Чехии (358,3 км) и Германии (795,7 км).
Способ питания: талые снеговые воды.
Исток: горный массив Крконоше (Чехия).
Устье: около г. Куксхафен (Германия), в Северном море.
Крупнейшие притоки в Чехии: Йизера, Огрже, Влтава, Орлице.
Крупнейшие притоки в Германии: Шварце-Эльстер, Зале, Хафел, Эльде, Мюльде.
Крупнейшие порты: Гамбург, Магдебург (Германия).
Крупнейшие города: Гамбург, Магдебург, Дрезден, Люнебург, Виттенберге, Дессау, Риза, Майсен (Германия); Дечин, Усти-над-Лабем, Пардубице, Градец-Кралове (Чехия).

ЦИФРЫ

Длина: 1154 км.
Протяженность судоходного участка: 940 км.
Площадь бассейна: 148 268 км²
Средний расход воды: 308 м³/с на границе Чехии и Германии, 711 м³/с в нижнем течении.
Ширина: 100–150 м у Дрездена, 300–500 м у Гамбурга.
Глубина во время прилива: 16,3 м.
Перепад высот от истока до устья: 1386 м.
Население бассейна: 24,5 млн. чел.

СВЕТЛАЯ РЕКА

В самом верхнем своем течении река образует стремительный Эльбский водопад (до 70 м в высоту), протекая затем по Северной Чехии, она берет северо-западный курс, которого придерживается до самого устья.

Несмотря на то что еще греческий географ и историк Страбон в 18 г. н. э. называл реку в центре Европы древнескандинавским словом «Элфр» (река), современные ученые сомневаются в том, что название Эльбы имеет скандинавские корни. Хотя бы потому, что она не впадает в Балтийское море и к Скандинавии не имеет выхода. Сегодня принято вести происхождение названия Эльбы от индоевропейского слова «албо» (белый, или светлый), более позднего

латинского «альбис» (светлый) и галльского «альбис» (белая вода) или кельтского Элб (река).

Эльба относится к равнинному типу реки, характерному для низменной части Центральной Европы, со снегодождевым питанием, когда максимальный уровень воды здесь весной, минимальный (межень) — летом.

Равнинный тип реки выражается также в характерном виде ее долины, хорошо разработанной медленным течением, с частыми многокилометровыми плавными изгибами (меандрами). Река Эльба — как природный резец, который легко углублял русло и прочерчивал новые повороты на протяжении тысяч лет. И только под конец своего нелегкого пути

сквозь скалы, горы (Рудные горы в саксонской Швейцарии) и меловые отложения, она приходит в нижнем течении к густе, холмистой низменности, сложенной мягкими и податливыми песчаными и осадочными породами, образовавшимися во время последнего ледникового периода.

Из-за равнинного характера местности на Эльбе практически отсутствуют крупные гидроэлектростанции, а те, что есть, находятся в верховьях

КЛИМАТ

Влажный умеренный.
Средняя температура января: ок. 0°C.
Средняя температура июля: +16,5°C.
Среднегодовое количество осадков: 400–1700 мм.

ЭКОНОМИКА

Промышленность: производство электроэнергии (гидроэлектростанции в верхнем течении).
Рыболовство.
Сфера услуг: туризм, транспорт (речное судоходство).



Рассвет в районе пирсов Сент-Паули в Гамбурге — порту на реке Эльба. Сент-Паули — известный во всем мире квартал развлечений, где жизнь не замирает ни на минуту.

(Чехия), где течение относительно быстрое, и нет широкой поймы, которая при строительстве ГЭС неизбежно стала бы дном водохранилища. Учитывая требования общественности Германии, власти страны отказались от атомной энергетики, но развивать систему ГЭС на Эльбе тоже считают невозможным, т. к. в таком случае будут нарушены и без того немногие оставшиеся экосистемы — травяной покров пойм и лиственные леса, представленные исчезающими видами, дубами и ивами. Экологи ссылаются на пример некоторых

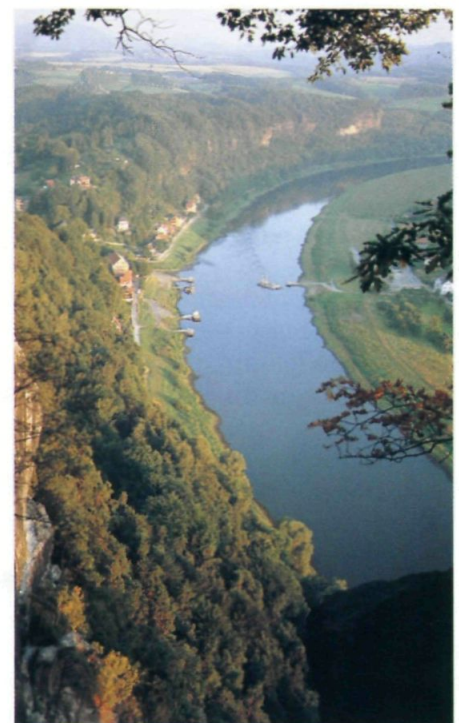
притоков Эльбы, режим которых полностью зарегулирован и нарушено естественное существование растительности и почвенного покрова, т. к. притоки фактически превратились в каналы.

Сложная система каналов соединяет Эльбу с Балтийским морем и реками Рейном, Везером, Одрой, Рондой, Марной. Многие каналы существуют со времен Средневековья, например канал Эльба-Любек в Германии, соединяющий Эльбу с рекой Траве и обеспечивающий выход в Балтийское море. Канал построен в 1390–1398 гг. и является одним из старейших в Европе, с деревянными шлюзами, некоторые из которых сохранились до настоящего времени.

Судоходство по Эльбе — одно из самых интенсивных в мире. Гамбург — один из крупнейших морских портов мира (грузооборот ок. 120 млн тонн в год), хотя и отстоит от моря на 110 км. Устье здесь столь широко, что в Гамбурге можно наблюдать морские приливы и отливы и сюда заплывают киты, хотя и очень редко.

Усилиями экологов в Эльбе были сохранены многие виды рыб, но состав речной воды уже далек от естественного, что характерно для всех

крупных европейских рек. Большая программа по восстановлению реки осуществляется в Чехии и Германии, и одним из ее достижений считают то, что на многих участках она уже пригодна для купания.



Долина Эльбы в районе Саксонской Швейцарии, в верхнем течении, неподалеку от Дрездена.

👑 ДОСТОПРИМЕЧАТЕЛЬНОСТИ

- Чешский народный парк Крконоше (исток Эльбы);
- **Градец-Кралове (Чехия):** Ратуша (1614 г.); Собор Святого Духа (XIV–XV вв); Белая башня (1717 г.);
- **Нимбург (Чехия):** Мост через Эльбу;
- Готическая крепость в долине рек Лабы (Эльбы) и Оргже (г. Литомержице, Чехия);
- Дрезденская долина Эльбы: участок долины реки Эльба в столице Саксонии — Дрездене, включенный и затем исключенный из списка Всемирного наследия ЮНЕСКО (Германия);
- г. Мейсен (Германия);
- г. Магдебург (Германия);
- **г. Гамбург (Германия):** церковь Св. Михаила (1751–1762 гг.), мост Утешения (1266 г.); Ратуша (1897 г.); Старый туннель через Эльбу; озеро Ауссенальстер; Гамбургский порт; Природная морская гавань в устье Эльбы.



ЛЮБОПЫТНЫЕ ФАКТЫ

■ На острове Нойверк, находящемся в устье Эльбы, в Гамбурге, находится маяк, построенный в 1299 г. Маяк считается старейшим гражданским сооружением Гамбурга, дошедшим до наших дней.

■ В 1970-х гг. представители СССР заявили, что прах вождя нацистской Германии Адольфа Гитлера был извлечен из места тайного захоронения и сброшен в воды Эльбы.

■ Для борьбы с речным льдом во второй половине XIX в. в Гамбурге построили суда уникального типа — речные ледоколы. Все они были на паровой тяге, длина самых крупных достигала 30 м, общая численность флотилии составляла около десяти единиц, и они могли подниматься на 120 км вверх по течению. Деятельность флотилии была столь успешной, что благодаря ей изменился ледовый режим в устье Эльбы.

■ Ярко раскрашенные паромы на Эльбе — не только один из распространенных видов транспорта, но и туристический аттракцион. Каждый паром окрашен в цвета компании-владельца. Большинство паромов относятся к крайне редкому типу, использующему силу течения реки: канат закрепляется одним концом посередине реки, другим — на пароме, и, рулем удерживая паром под определенным углом к течению реки, паромщик проводит судно на другой берег. В Дрезденском транспортном предприятии — пять паромов желто-белого цвета; самый старый спущен на воду в 1929 г.

■ Во время прилива глубина Эльбы в устье — 16,3 м. Самым большим судном, когда-либо поднимавшимся до Гамбурга, был Paradise N — грузовое судно длиной 332 м, шириной 58 м и водоизмещением 322 398 т.

■ В Гамбурге находится крупнейший в мире район портовых складов, построенный в конце XIX в. на деревянных сваях, вбитых в мель на Эльбе. Улицами здесь служат речные каналы.

После Второй мировой войны участок в нижнем течении реки Эльбы служил естественной границей между двумя германскими государствами — ФРГ и ГДР. Долгие годы считалось, что здесь проходила граница между двумя идеологическими системами и враждующими лагерями. После объединения Германии в 1990 г. роль Эльбы как важнейшего пути речной навигации возросла многократно. Значительное число каналов связывает Эльбу с другими реками Европы, а также с Балтийским и Северным морями.

ГРАНИЦЫ НА ЭЛЬБЕ

Одна историческая эпоха сменяла другую, в Европе создавались и рушились империи, Эльба повидала много завоевателей, но при этом неизменно оставалась важнейшей естественной границей на политической карте Центральной Европы.

Древним римлянам эта река была известна как Альбис, и они жаждали перейти ее, отодвинув дальше на восток границы Римской империи, подальше от Рейна. Однако легионы

нижегерманского прокуратора Публия Квинтилия Вара попали в засаду в Тевтобургском лесу (Нижняя Саксония) в 9 г. н. э. и были истреблены германцами под командованием

Арминия и Сигимера. Погибли до 25 тыс. солдат, сам Вар покончил с собой, а император Август отпустил бороду в знак траура и неустанно повторял фразу, впоследствии ставшую



Эльба — самая большая река, протекающая по холмистым равнинам Чехии и одна из крупнейших на просторах центральной Германии.

знаменитой: «Квинтилий Вар, верни мне легионы».

В средние века Эльба отделяла западную часть Германии от т. н. Восточной Эльбии (Пруссии), где феодальная зависимость крестьянства была очень сильна и где жили исключительно богатые феодалы. Со временем владельцев огромных территорий стали называть восточно-пруссскими юнкерами. Земли к северу от нижней Эльбы в те времена называли Северной Альбинией. В начале IX в. по Эльбе проходила восточная граница Франкского государства императора Карла Великого, а позднее речное судоходство на Эльбе стало залогом процветания Ганзейского союза. В XIII–XVII вв. этот союз свободных немецких городов в Северной Европе остро нуждался в защите торговли и самих торговцев от грабительских налогов, которыми их обложили феодалы, и в защите от пиратов. Эльба стала для немецких купцов важнейшим торговым путем.

Версальский мирный договор 1919 г., официально завершивший Первую мировую войну 1914–18 гг., в виде отдельных статей (№ 363, 364) выделил вопрос о навигации по Эльбе. Отныне все споры должна была решать Международная комиссия Эльбы со штаб-квартирой в Дрездене.

В 1945 г., перед окончанием Второй мировой войны 1939–45 гг., войска нацистской Германии оказались

стиснутыми между армиями союзников с запада и с востока. 25 апреля передовые части армий победителей вышли к г. Торгау на Эльбе. Американский патруль лейтенанта армии США Уильяма Робертсона встретился с солдатами лейтенанта Александра Сильвашко на разрушенном мосту через Эльбу. Тогда же была сделана фотография лейтенантов,жимающих друг другу руки. Историческое событие было названо «Встречей на Эльбе».

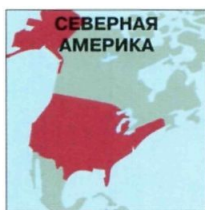
После Второй мировой войны, когда на месте единой Германии появились два немецких государства ФРГ и ГДР, Западная Германия столкнулась с неприятным для себя фактом. Отныне внутренняя навигация по Эльбе проходила по территории Восточной Германии. Чтобы обойти пограничный участок реки, Западная Германия построила Эльба-Зайтен-канал, или Боковой канал Эльбы, между западногерманским участком Миттелланд-канала и нижним течением Эльбы.

Но не только политика и война оставили свой след на берегах реки. Река и сама могла проявить характер. В августе 2002 г. в верхнем течении Эльбы произошло наводнение: в Дрездене уровень воды поднялся на 9,4 м выше обычного. Десятки тысяч людей были эвакуированы, около 30 тыс. домов затоплено, 540 км железнодорожных путей и 180 мостов полностью разрушены.

Важнейшей проблемой Эльбы сегодня считается экология. Международная комиссия по защите Эльбы контролирует состояние окружающей среды в бассейне реки, включая и чешскую, и немецкую ее части, принимая жесткие решения, вплоть до политических.



Цвингер архитектурный комплекс из четырех зданий в стиле барокко, заложенный в 1709 г., одно из красивейших мест в Дрездене, где находится Дрезденская картинная галерея.



ШТАТ
В США



ДЕЛАВЭР

*Предпоследний,
но передовой*



*Здание делавэрского Капитолия в столице штата — городе Довер.
Это — место собраний законодательных органов власти.
Здесь его так и называют: «Законодательный дом».*

ОБЩИЕ СВЕДЕНИЯ

Официальное название: штат Делавэр.

Местоположение: восточное побережье США.

Столица: г. Довер (Делавэр) (35 811 чел., 2006 г.).

Административно-территориальное деление: три округа — Кент, Нью-Касл и Сассекс.

Форма правления: палата представителей (41 член) и сенат (21 член).

Девиз: «Свобода и независимость».

Языки: английский — 90,5%, испанский — 4,7%, французский — 0,7%, китайский — 0,5%, немецкий — 0,5%, прочие — 3,1% (2000 г.).

Этнический состав: белые — 68,9% (из них — 8,2% испаноязычные и латино), черные или афроамериканцы — 21,4%, американские индейцы и коренные жители Аляски — 0,5%, азиаты — 3,2%, прочие — 3,4%, метисы — 2,6% (2010 г.).

Религии: методисты — 20%, баптисты — 19%, вне религии — 17%, католики — 9%, лютеране — 4%, пресвитерианцы — 3%, пятидесятники — 3%, англикане — 2%, адвентисты седьмого дня — 2%, Церковь Христа — 1%, прочие христиане — 3%, мусульмане — 2%, иудеи — 1%, прочие — 5%, не указали — 9% (2001 г.).

Денежная единица: доллар США.

Крупнейшие города: Уилмингтон, Ньюарк, Бруксайд.

Крупнейшие реки: Нантикок, Лайпсик, Делавэр.

Важнейший порт: Уилмингтон.

ОТ НОВОЙ ШВЕЦИИ — К СВОБОДНОМУ ДЕЛАВЭРУ

Свое название штат Делавэр получил от реки на границе со штатом Нью-Джерси, а река была названа в честь лорда Де Ла Вэрра — губернатора первой английской колонии на территории нынешних США. И уже гораздо позже делавэрами стали называть местных индейцев племени леннапей.

Леннапей на языке индейцев означало «люди», и именно эти люди первыми встретили европейцев, прибывших сюда из Голландии, Англии и Швеции в начале XVII в. Делавэры были еще более жестокими воинами, чем даже ирокезы, но поначалу мирно сосуществовали с белыми. Уверенные в том, что земли принадлежат богу Маниту, индейцы

охотно принимали от белых дары и подписывали бумаги на дарение своих лесов и полей.

Индейцы спохватились и начали воевать с белыми лишь тогда, когда на их территории появилась колония Новая Швеция и был построен форт Кристина (в честь шведской королевы) на месте современного Уилмингтона. Шведы занимались поставками пушны и табака из Северной Америки в Европу и строили еще шесть фортов. Шведское поселение просуществовало с 1638 по 1655 г., а затем само оказалось под властью Голландии. Голландцам легко было захватить все форты Новой Швеции, т. к. подавляющее большинство колонистов

(87%) были т. н. лесные финны из колонизованных шведами балтийских территорий, а финны не горели желанием защищать своих крепостников.

Все эти события объясняют пеструю языковую картину на этой территории: поначалу здесь господствовал шведский язык, затем финский, потом голландский, и сейчас — английский.

В 1681 г. Новая Швеция была окончательно ликвидирована, а ее

ЦИФРЫ

Площадь: 6452 км² (49-й по величине штат США).

Население: 897 934 чел. (2010 г.).

Плотность населения: 139,2 чел./км²

Самая высокая точка: г. Эбrait-Азимут (136,5 м).

Средняя высота над уровнем моря: 18 м.

Длина береговой линии: 613 км

КЛИМАТ

Умеренный, влажный, с мягкой зимой и теплым летом.

Средняя температура января: +1,8°C.

Средняя температура июля: +32°C.

Среднегодовое количество осадков: 1100 мм.

Среднегодовая влажность воздуха: 40–60%.



Город Уилмингтон — крупнейший город штата Делавэр, часть агломерации Филадельфия и штаб-квартира химической корпорации «Дюпон».

земли вошли в состав нескольких английских колоний, в т. ч. Делавэра. Колонии приносили столь большой доход, что английские лорды вступили из-за них в ожесточенный спор. Более ста лет длилась судебная тяжба в Королевском суде Лондона, пока наследники лордов не пошли на мировую: в 1767 г. земли были поделены и появилась знаменитая «линия Мэйсона-Диксона». Она и сегодня является частью границы, отделяя штаты Мэриленд и Пенсильвания от

Делавэра. Окончательный же спор о границе завершился лишь в 1921 г.

Сегодня линия Мэйсона-Диксона — одна из достопримечательностей штата: она проходит прямо по улицам и даже домам. Делавэрцы сохранили около сотни известняковых камней-маркеров, обозначающих линию Мэйсона-Диксона.

Ко времени появления этого разделителя здесь почти не осталось индейцев-делавэров, изгнанных в Оклахому, а также в Канаду, где они и сегодня живут в резервации в провинции Онтарио.

Во время Войны за независимость США (1775–83 гг.) жители штата не захотели резко разрывать связи с Англией. Делавэр обладал большей независимостью от метрополии, чем прочие британские колонии в Северной Америке, и активно торговал с Британией.

Тем не менее именно голос Цезаря Родни — депутата от Делавэра — сыграл решающую роль в принятии Декларации независимости от Англии 4 июля 1776 г. Родни верхом на лошади проскакал полтора километра, в ночное время, сквозь бурю и дождь, и только благодаря ему у сторонников независимости появился перевес в голосах, а главный документ в истории США вступил в силу. Делавэр принял свою первую конституцию, объявил себя штатом,

а первые губернаторы получили титул Президент штата Делавэр.

Во время Гражданской войны 1861–65 гг. большинство населения Делавэра выступило на стороне северян, но много было и таких, кто воевал на стороне конфедератов. Разобщенность в политических взглядах делавэрцев выразилась в том, что Тринадцатая поправка к Конституции США, отменяющая рабство, была ратифицирована штатом Делавэр лишь в 1901 г.



Дом семьи миллиардеров Дюпонов в Уилмингтоне. Делавэр иногда называют «Дюпонленд», т. к. этой семье принадлежит если не весь штат, то солидная его часть, включая предприятия и банки.

ЭКОНОМИКА

ВРП (на душу населения): \$34 199.

Промышленность: химическая (пластмассы, резина, переработка нефти), фармацевтическая (компания «Астра Ценека»), автомобильная (Фискер автомотив) целлюлозно-бумажная, пищевая.

Сельское хозяйство: кукуруза, пшеница, соя, овощи, птицеводство (куры), мясомолочное животноводство.

Рыболовство.

Добыча песка, гравия, магнезия.

Сфера услуг: туризм, финансовые услуги (Банки и офшорные компании: Бэнк оф Америка, Уилмингтон траст, Бэнк Уан), торговля, транспорт.

ЛЮБОПЫТНЫЕ ФАКТЫ

■ В 1880 г. пляжное местечко Рехобот-Бич стало местом проведения первого в США конкурса красоты. Одним из трех судей конкурса был всемирно знаменитый изобретатель Томас Эдисон.

■ На севере штата находится г. Одесса (нас. ок. 500 чел.). Первоначально здесь была индейская деревня Аппокуиними. Город не раз менял название, пока в 1855 г. не был переименован в Одессу — в честь черноморского порта. Местные жители утверждают, что это было сделано для поднятия авторитета города.



Штат Делавэр находится в восточной части полуострова Делавэр, в устье одноименной реки на Атлантическом побережье США. Штат имеет четкое экономико-географическое деление. Прибрежные территории к северу от канала Чесапик и Делавэр доступны для больших морских судов. Этот район является частью мегаполиса, именуемого Делавэр-Вэлли, и является густонаселенным промышленным центром с развитым сектором услуг. Южная часть штата — типичный сельскохозяйственный район, здесь много густых лесов, в которых обитают дикие звери, находящиеся под постоянной защитой службы лесных рейнджеров.

В ТЕНИ ОСТРОЛИСТА

Остролист, или американский падуб, — официальный символ штата Делавэр, а также символ его экономического процветания. Древесину здесь заготавливали издавна, а в Делавэре это дерево достигает в высоту 18 м и в диаметре — 50 см.

Делавэр предпоследний из штатов по величине, опередивший по площади только штат Род-Айленд, но выгодное месторасположение, непростая история и развитая экономика ставят его в один ряд с крупнейшими.

Делавэр штат с высокоразвитой промышленностью; большинство производств расположены на севере, в округе Нью-Касл. Здесь и в окрестностях Уилмингтона проживает почти 70% населения штата. Юг Делавэра считается агропромышленным

районом, продукция которого поставляется, главным образом, в столицу США Вашингтон, а также в Нью-Йорк, Филадельфию и Балтимор.

Еще одна крайне доходная отрасль не столь заметна: здесь довольно низкие налоги, поэтому около

ДОСТОПРИМЕЧАТЕЛЬНОСТИ

- Долина Брендивайн: особняки семейства Дюпон, Музей Хагли, башня Рокфорд-Тауэр;
- Особняки Амстел-Хаус (1730 г.) и Олд-Корт-Хаус (1732 г.) (г. Ньюкасл);
- Курорты Льюис и Рехобот-Бич;
- г. Довер: Музей быта малых городов, Музей американского искусства Биггса (1993 г.), Центр искусств Шварца (бывший Дом оперы Довера, 2001 г.), Музей авиации;
- Исторический парк штата Форт-Делавэр (г. Делавэр-Сити);
- Музей индейцев (г. Милсборо);
- Мемориальный мост Делавэра (самый длинный двухпролетный подвесной мост в мире);
- г. Уилмингтон: скандинавская церковь Холи-Тринити (1698 г.), исторический парк Форт-Кристин (1638–88 гг.), оперный театр;
- г. Гринвилл: паром Вудланд-Ферри, центр горной растительности Маунт-Куба.

ЛЮБОПЫТНЫЕ ФАКТЫ

- В 1938 г. в Швеции была выпущена памятная монета в две кроны в честь 300-летия основания колонии Новая Швеция.
- Рядом с г. Довер обосновалась большая община амишей — сторонников крайне консервативной протестантской религиозной организации. Они ездят в черных каретах, им запрещено слушать радио, они занимаются крестьянским трудом и не строят культовых сооружений.
- Столица штата — г. Довер — был основан в 1683 г. Уильямом Пенном и получил свое название в честь английского города Дувр.
- Неофициальные названия штата Делавэр: «Первый штат» (первым из 13 колоний ратифицировал Конституцию 7 декабря 1787 г. и стал штатом); «Алмазный штат» (за важное стратегическое положение на восточном побережье США); «Штат Синего петуха» (жители штата увлекаются петушиными боями).



Белые, или снежные, гуси на озере в национальном заповеднике Бомбей-Хук, созданном для мигрирующих водоплавающих птиц, зимующих на Атлантическом побережье США.

50% компаний малого и среднего бизнеса США, а также неизвестное число иностранных зарегистрированы именно здесь.

Превращение Делавэра в крупный индустриальный центр связано с семейством Дюпон. Французский эмигрант-химик Элетер Дюпон построил свой первый пороховой завод недалеко от ручья Брендивайн-Крик в 1802 г в Уилмингтоне. Сегодня акции компании «Э. и дю Пон де Немур», принадлежащие семье Дюпон, очень высоко котируются на всех биржах мира. Сама компания – одно из крупнейших в мире химических предприятий и входит в список крупнейших компаний США по уровню дохода (Форчн 1000), занимая 81-е место с капиталом в 200 млрд долл. Богатство Дюпонов и Делавэра — построено, в частности, на внедрении нейлона.

Делавэр очень хорошо заработал на войнах, производя порох и оружие. К концу Первой мировой численность городского населения Делавэра превысила численность населения сельскохозяйственных районов. Во время Второй мировой войны Делавэр производил миноносцы, бомбардировщики, грузовики, а пищевая промышленность штата производила армейские рационы: яичный порошок и знаменитую тушенку, прозванную в СССР «второй фронт».

Заработанные деньги Дюпоны тратили так, чтобы о семье осталась

добрая память в штате, где чтят традиции и оберегают память об ушедших эпохах. Самыми древними здесь являются построенные в 1698 г Старая шведская церковь и Дом-музей Хендриксона, объявленные национальным достоянием. Семейству Дюпон не чужда была благотворительность: они основали Музей-усадьбу Уинтертур, где в 175 комнатах представлены 85 тыс. экспонатов американского декоративного искусства периода 1640–1860 гг. Благодаря Дюпонам в Уилмингтоне появился Музей-библиотека Хагли с огромным собранием документов по американской истории и старинными техническими приспособлениями для производства пороха, использовавшимися на заводах Дюпона.

Тем же Дюпонам штат обязан одной из лучших в стране сетей общественных школ и первоклассными шоссевыми дорогами. Наследники империи Дюпонов теперь строят нефтеперерабатывающие заводы, предоставляющие работу десяткам тысяч делавэрцев. При всей своей деловой активности семейство Дюпонов остается самым закрытым из богатейших кланов Америки, и даже в родном Делавэре о них знают мало.

С наступлением кризиса предприятий в штате стало меньше, что подтолкнуло к развитию туристической сферы, благо условия для этого прекрасные.

Для такого маленького штата, как Делавэр, у него очень длинная береговая линия. Сейчас это — район пляжей, особенно в местечках Рехобот-Бич (от библейского выражения «место для всех»), Льюис, Дьюи-Бич, Бетани-Бич и Саут-Бетани-Бич, где полоса пляжей вытянулась на многие километры. Горы Пенсильвании заслоняют побережье Делавэра от северных ветров, отчего местный климат очень мягок и считается полезным для здоровья. Отпускных американцев привлекают кроме погоды еще и красивые маленькие городки, курортная ночная жизнь и беспошлинные товары.



Пляж в г. Рехобот-Бич. Город часто называют «Летняя столица Америки»: сюда съезжаются на отдых в основном из Вашингтона, Мэриленда и Вирджинии.

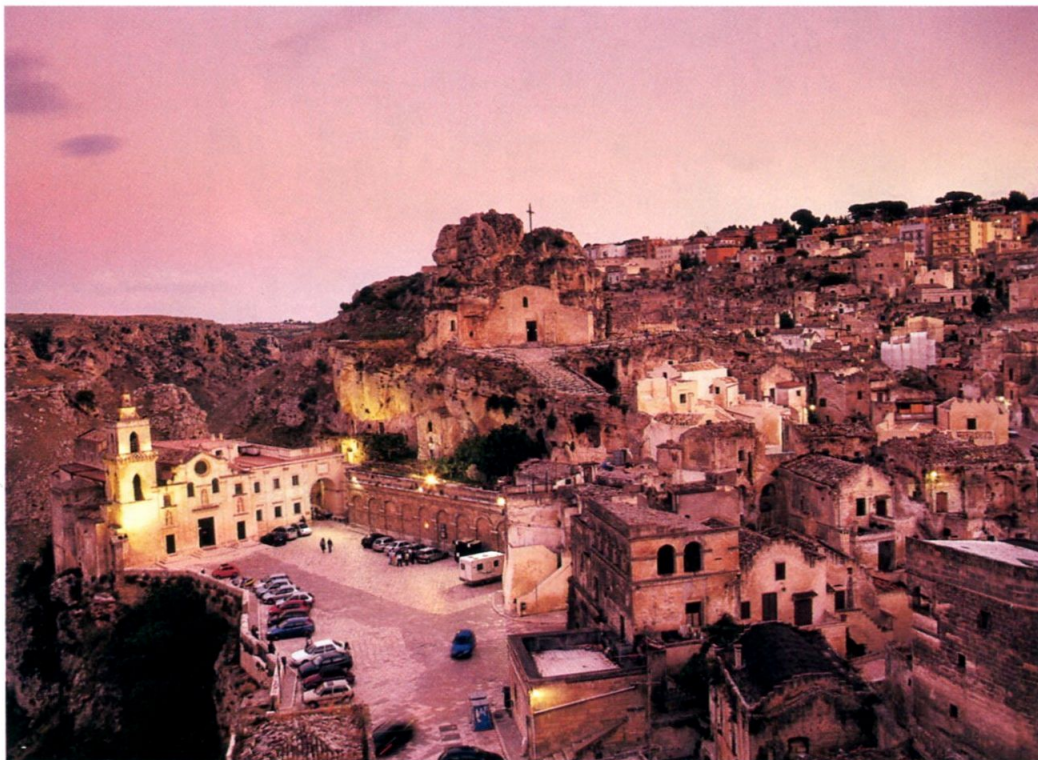


ЗАПАДНАЯ ЕВРОПА

ОБЛАСТЬ
В ИТАЛИИ

БАЗИЛИКАТА

Земля императора



В отличие от других областей Италии здесь не так много достопримечательностей. Тем не менее в Базиликате есть немало удивительных по красоте мест. Например, район Сасси в городе Матера с собором, построенным в скалах. Здесь снимались фильмы на библейские сюжеты «Евангелие от Матфея» и «Страсти Христовы».

ОБЩИЕ СВЕДЕНИЯ

Официальное название:

Регион Базиликата.

Местоположение: юг Апеннинского полуострова.

Столица: г. Потенца, 69 295 чел. (2004 г.).

Административно-территориальное деление: 2 провинции — Потенца и Матера.

Язык: итальянский.

Этнический состав: итальянцы — 95%, прочие — 5%.

Религия: католицизм.

Денежная единица: евро.

Крупные населенные пункты: Матера, Мельфи, Веноза.

Крупнейшие реки: Брадано, Базенто, Агри, Синни, Кавоне, Веноза.

Крупнейшие озера: Пьетра-дель-Пертусильо, Сан-Джулиано.

Важнейший порт: Маратия.

ЦИФРЫ

Площадь: 9995 км²

Население: 587 680 чел. (2010 г.).

Плотность населения: 58,8 чел/км².

Самая высокая точка: г. Поллино (2267 м).

КЛИМАТ

Средиземноморский; в прибрежных районах — жаркое лето и мягкая зима, в горных — суровая зима.

Средняя температура января (Потенца): +2,5°C.

Средняя температура июля: +21,5°C.

Среднегодовое количество осадков: 600–800 мм.

Среднегодовая влажность воздуха: 56%.

БАЗИЛИКАТА, ИЛИ ЛУКАНИЯ

Базиликата — единственная область Италии, где используются два названия: официальное — Базиликата и неофициальное — Лукания. Есть несколько версий происхождения второго названия, и все они кажутся достоверными.

Изначально эти места носили латинское название Лукус (лес). Вероятно, оно появилось потому, что в античные времена здесь действительно были лесные дебри. Но согласно другой версии, здесь некогда жила анатолийская народность ликейцы. Самая экзотическая версия — которая особенно полюбилась местным жителям — настаивает на том, что по территории современной Базиликаты проходили люди из мистического народа «лук», кочевавшего вслед за солнцем. Поэтому местные жители требуют, чтобы их называли луканцами (официальное

их название — базилиски, или базиликатезы).

На самом деле эту территорию некогда населяли итальянские племена: сначала оски, затем самниты. В VIII–VI вв. до н. э. начинается освоение прибрежных районов греками, основавшими города-колонии Гераклею, Сарис и Метапонт. Руины этих городов теперь являются одной из главных достопримечательностей приморского района Базиликаты.

После серии опустошительных войн с римлянами греки ушли отсюда. Окончательно завоевать Луканию римлянам удалось к 270 г. до н. э.

После Второй Пунической войны Лукания из процветающей страны превратилась в громадное пастбище для коз и свиней. В те же времена начали исчезать знаменитые луканские леса: римляне интенсивно рубали деревья для постройки галер,

ЭКОНОМИКА

Промышленность: строительная, нефтеперерабатывающая, пищевая, машиностроительная, текстильная.

Сельское хозяйство: зерновые культуры (46% пахотной земли) — пшеница, кукуруза, ячмень, овес; виноградарство, садоводство, оливки; животноводство (мелкий рогатый скот, свиноводство).

Сфера услуг: туризм, финансовые услуги, транспорт, торговля.



Две трети территории Базиликаты занимают горы и одну треть — холмы и равнины, прилегающие к морскому побережью.

а те, кто пришли вслед за римлянами, довершили полное уничтожение лесов Базиликаты.

После распада Римской империи, в V в. н. э., эти места заняли византийцы, которым область обязана своим нынешним официальным названием: «басилевс» — это византийский император.

В древности здесь никогда не было сильной власти, т. к. область оставалась бедной и большой выгоды владение ею принести не могло. Поэтому приморская территория не была укреплена и постоянно подвергалась опустошительным набегам. Здесь побывали норманны, швабы, генуэзцы, сарацинские пираты. Под дамокловым мечом корсаров местным жителям приходилось уходить в горы, селиться в пещерах и вести

весьма скромный образ жизни. Не принадлежавшая никому Базиликата была легкой добычей. В XIII в. здесь правила анжуйская династия, в XV–XVII вв. территория находилась в составе то Сицилийского, то Неаполитанского королевства. Феодалная система задержалась здесь дольше, чем где бы то ни было в Европе, и Базиликата оставалась беднейшей землей на Апеннинском полуострове даже после того, как в 1860 г. стала частью объединенного Итальянского государства. Около 90% земель Базиликаты принадлежали католической церкви.

Тогда же здесь началось партизанское движение: церковь, у которой государство конфисковало значительные территории, настроила местное население в основном, обнищавших крестьян против властей, и люди взялись за оружие. Волнения в этих местах не прекращались до тех пор, пока после Второй мировой войны центральное правительство в Риме не провело земельную реформу и 15 тыс. обитателей пещерных городков «сасси» в Матере не перебрались в нормальные дома. Но к тому времени значительная часть крестьян эмигрировала, главным образом в Америку. Результатом этого стал демографический кризис,

последствия которого не преодолены до сих пор.

Для развития местной экономики государство поощряет инвестиции крупных корпораций в Базиликату, снижая для них налоги. Благодаря такой политике здесь появились небольшие нефтеперерабатывающие предприятия концерна «ЭНИ» и автозаводы «Фиат».



Кафедральный собор Ирсини коммуны, в составе провинции Матера. Собор из красного мрамора постройки XIII в.

ДОСТОПРИМЕЧАТЕЛЬНОСТИ

- Церковь Санта-Барбара в византийском стиле IX–X вв. (г. Матера);
- Замок и Кафедральный собор XII в. (г. Мельфи);
- Руины древнегреческого города Метапонта (VII в. до н. э.);
- Археологический музей (г. Потенца);
- Палеонтологический музей (г. Матера);
- Природный парк Галлиполи-Коньято — Малые Луканские Долomitы;
- Национальный парк Поллино;
- Город Камней (г. Матера);
- Национальный музей (г. Метапonto);
- Норманнский замок XIII в. (г. Мельфи).



На юге Базиликата выходит к Тарентскому заливу Ионического моря, на западе — к Тирренскому морю. Ионическое побережье носит название Метопонто. Здесь находится археологическая область, где сохранились руины античных времен. К ним относятся некрополь Кручинни и четыре храма: Афины, Аполлона, Афродиты и Геры, чьи дорические колонны стали символом города Метопонто.

НА РОДИНЕ ГОРАЦИЯ

Жизнь в Базиликате пока еще по-сельски неторопливая, но все заметнее достижения в области промышленности и туризма, постепенно превращающие этот аграрный край в область с развитой промышленностью и современными технологиями.

В античные времена на месте маленького города Веноза (население 12 тыс. чел.), что на крайнем севере Базиликаты, находился римский город Венузия. Тогда он был военной колонией Рима на границе Лукании и Апулии. Даже сегодня здесь повсюду заметны остатки древних построек. Но знаменита Веноза не руинами, а тем, что именно здесь появился на свет величайший поэт Древнего Рима Квинт Гораций Флакк (65 г. до н. э. — 8 г. до н. э.), автор классических

од, сатирических эпиграмм и знаменитого выражения «Лови момент».

Следуя совету поэта, в этом римляне преуспели едва ли не лучше всех. Вкус жизни и «момента» здесь чувствуется, в частности, в еде и напитках. Считается, что именно Базиликата — родина пасты: изделий, которые в России называются макаронами. Косвенным доказательством этому служит первое упоминание пасты, содержащееся в одном из творений Горация.



Аббатство Пресвятой Троицы в г. Веноза родине знаменитого римского поэта Квинта Горация Флакка.

ЛЮБОПЫТНЫЕ ФАКТЫ

- В г. Метопонто жил и скончался знаменитый древнегреческий философ и математик Пифагор (570–490 гг. до н. э.).
- Во время режима Муссолини Базиликата стала местом ссылки противников фашизма.
- Местное красное вино «Альянико дель Вультуре» производится с VIII в. до н. э. в районе древнего потухшего вулкана, где особые почвы придают винограду очень редкий, специфический вкус.
- Хлеб, который пекут в г. Матера имеет категорию IGP: высшую оценку качества и подтверждение уникальности.
- Большинство жителей Базиликаты носят одну из двадцати распространенных здесь фамилий, имеющих очень долгую историю.
- Редкая африканская ночная бабочка Брамеев Европа обитает в Европе только в Базиликате, где ее можно увидеть всего несколько дней в году.
- На территории Национального парка Поллино находится селение Папазидеро, а неподалеку от него — т. н. грот Отшельника, относящийся к эпохе верхнего палеолита. Здесь находится наскальное изображение быка и человеческие останки той эпохи.
- Ежегодно в г. Акчеттура — в самом центре Базиликаты — проходит древний ритуал, посвященный плодородию: «Свадьба деревьев». Сначала в лесу выбирают дерево-короля, отпиливают верхушку и с песнями привозят в Акчеттуру. Затем выбирают дерево-королеву, но ее приносят на своих спинах. После этого водружают одно дерево на другое, что должно означать весну и рождение новой жизни.
- Маленький автобус, который возит туристов в г. Матера, называется Полличино, или «Малыш».



«Сасси» — пещеры, вырубленные в склонах каньона неподалеку от г. Матера.

В них жили люди 400 тыс. лет назад и вплоть до середины XX в. Пещеры с их необычным водопроводом признаны достоянием всего человечества и взяты под охрану ЮНЕСКО.

Известно более 120 видов пасты, в том числе тонкие трубчатые «макерони», давшие название всем подобным изделиям в России. Муку для пасты изготавливают из пшеницы твердых сортов, которую выращивают здесь же, помимо прочих зерновых и бобовых культур. Сельское хозяйство все еще остается основой экономики области. Производимая продукция потребляется по большей части здесь же, т. к. урожаи низкие из-за большого перепада высот, низкой плодородности почв и недостатка пресной воды.

В поисках решения экономических проблем области итальянские власти сосредоточили усилия не на развитии агросектора, а на создании условий для развития промышленности. Прогрессивная налоговая политика дала положительные результаты: в область стали поступать инвестиции. На протяжении многих веков местное ремесленное производство сводилось к изготовлению изделий из керамики и дерева. Теперь же здесь появились производственные и сборочные предприятия. Первый положительный эффект проявился в том, что удалось снизить отток молодежи из области.

О суровых временах каменных пещер, от которых Базиликата уходит все дальше, напоминает одна из

главных достопримечательностей региона — г. Город Камней: сто церквей с византийскими фресками, так искусно выдолбленных в скалах, что создается впечатление, что это дело рук природы, а не человека.

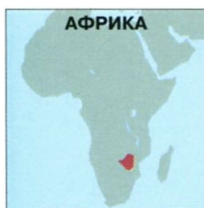
Такое обилие культовых сооружений характерно для Базиликаты, где подавляющая масса населения — ревностные католики. Преданность вере они демонстрируют довольно необычно. В Матере, например, 2 июля, во время ежегодного праздника покровительницы города Мадонны дела Бруна, ее скульптурное изображение XVIII в. везут в огромной повозке через весь город. Статуя украшена множеством дополнений из папье-маше, изображающих святых и ангелов. В конце пути на повозку набрасываются паломники и верующие и отчаянно сражаются за каждый кусочек, который должен приносить им счастье весь следующий год.

В наши дни в Базиликату устремляются не только толпы паломников, чтобы поклониться погребениям святых в Городе Камней. Туристическая отрасль процветает в регионе, и центр ее — г. Маратея, в заливе Поликастро Тирренского моря. Пусть длина береговой линии здесь всего 30 км, но жизнь на местных пляжах кипит днем и ночью.

Восточнее Маратеи находится Национальный парк Поллино. Не желая, чтобы Базиликату постигла та же участь, что и другие районы Европы, где индустрия почти сгубила природу, местное население поддержало создание здесь зоны, свободной от промышленных предприятий. Национальный парк Поллино — самый большой в Европе. Здесь дикая и почти нетронутая природа сочетается с культурными фольклорными объектами, которые свойственны лишь этим землям.



Средиземноморское побережье Базиликаты в районе залива Поликастро Тирренского моря.



АФРИКА

ЗИМБАБВЕ

Потомки гокомере

ГОСУДАРСТВО:
ЗИМБАБВЕ

Большая часть территории страны — это плато Машиона (Западный Машионаленд и Восточный Машионаленд) и Матабеле (Северный Матабеленд и Южный Матабеленд): гористая область, постепенно понижающаяся на север к р. Замбези и на юг к р. Лимпопо.

ОБЩИЕ СВЕДЕНИЯ

Официальное название: Республика Зимбабве.

Местоположение: Африка.

Форма правления: президентская республика.

Административно-территориальное деление: 8 провинций, 2 города с провинциальным статусом (Хараре и Булавайо), разделенные на 59 округов и 1200 муниципалитетов.

Столица: Хараре, 1 600 000 чел. (2006 г.).

Языки: английский, шона, ндебеле — официальные; прочие: тонга, намбия, каланга, сото, венда, шангани.

Этнический состав: африканцы — 98% (шона — 82%, ндебеле — 14%, другие — 4%), мулаты и азиаты — 1%, белые — менее 1%.

Религии: синкретические культы (христианско-африканские) — 50%, христианство — 25%, африканские традиционные религии — 24%, ислам и др. — 1%.

Денежная единица: доллар США.

Крупные населенные пункты: Булавайо, Марондера, Масвинго, Мугаре, Гверу.

Крупнейшие реки: Замбези, Лимпопо, Шангани, Саньяти, Ангва, Саве, Рунде.

Крупнейшее озеро: водохранилище Кариба.

Внешняя граница: Мозамбик (1231 км), Ботсвана (813 км), Замбия (797 км), ЮАР (255 км).

Важнейшие аэропорты: международные аэропорты Хараре, Булавайо, Виктория-Фоллс.

МЕЖДУ КОЛОНИЕЙ И ДИКТАТУРОЙ

Название страны призвано подчеркнуть тот факт, что она является наследницей старого государства на ее территории: столицей империи Мономотапа был Большой Зимбабве, где жили предки одного из основных по численности народов в стране.

В культурном отношении нынешние народы Зимбабве унаследовали очень многое от своих предков. Начиная с IX века н. э. на территории нынешнего Зимбабве уже существовала высокоразвитая культура народа гокомере, прямыми наследниками которых являются нынешние племена шона. Именно они заложили основы империи Мономотапа, или Мунхумутапа, со

столицей Большой Зимбабве. Джимба Джембабве на языке шона значит «каменные дома».

Ближе к середине XV в. империя Мономотапа занимала почти всю территорию Зимбабве и часть Мозамбика. Тогда же на побережье Индийского океана появляются португальцы и узнают о существовании империи. Португальцам было легко ее разрушить, опираясь на хитрость и силу, используя межплеменную вражду. Лишь в начале XVII в. остатки племен шона сумели преодолеть междоусобицы и создали новую империю Розви, и даже вытеснили португальцев к океанскому побережью.

Империя Розви просуществовала недолго — до середины XIX в., но ее разрушили не европейцы, а племена зулусов вождя Чаки, а одно из

зулусских племен ндебеле — перекочевало сюда вместе со своим королем Мзиликази. Но ндебеле не долго довелось пожить в мире: в Зимбабве нашли золото и сюда хлынули англичане.

Период колониального господства Англии в Зимбабве неразрывно связан с именем Сесила Родса (1853–1902 гг.), политика, решившего создать широкую полосу британских владений в Африке, т. н. программу «от Каира до Кейптауна».

ЦИФРЫ

Площадь: 390 580 км²

Население: 12 085 000 чел. (2011 г.).

Плотность населения: 30,9 чел./км²

Средняя продолжительность жизни: мужчины — 48 лет, женщины — 47 лет.

Городское население: 38% (2010 г.).

Самая высокая точка: гора Иньянгани (2592 м).

Средняя высота над уровнем моря: 1000–1600 м.

КЛИМАТ

Субэкваториальный на севере, тропический на юге.

Средняя температура января: +24°C.

Средняя температура июля: +15°C.

Среднегодовое количество осадков: 400 мм на южной равнине, 2000 мм в горах на востоке.

Относительная влажность воздуха: 80,6%.



Хараре — столица Зимбабве, крупнейший город, культурный и промышленный центр страны, бывший Форт Солсбери.

В 1899 г. Сесил Родс добивается права освоения территорий нынешних Зимбабве и Замбии. Тогда же эти земли получают название в честь самого Родса — Южная и Северная Родезия. Черное население восстало против колонизаторов, но все попытки сопротивления топились в крови.

ЭКОНОМИКА

ВВП: \$500 на душу населения (2010 г.).

Промышленность: горнодобывающая (уголь, золото, платина, медь, никель, свинец, алмазы, бокситы), металлургическая, деревообрабатывающая, цементная, удобрений, текстильная, пищевая.

Сельское хозяйство: растениеводство (экспортные — хлопок, табак, чай, сахарный тростник; для внутреннего потребления — пшеница, кофе, горох), животноводство (овцы, козы), птицеводство.

Сфера услуг: туризм, торговля.

ДОСТОПРИМЕЧАТЕЛЬНОСТИ

- Руины Большого Зимбабве (ок. 1130 г. н. э.) Всемирное наследие ЮНЕСКО, объект № 364;
- Руины Ххами и Дло-дло (XVII–XVIII вв.) в районе Булавайо (Всемирное наследие ЮНЕСКО, объект № 365);
- Водопад Виктория (Всемирное наследие ЮНЕСКО, объект № 509);
- Вдхр. Кариба;
- Национальный парк Калахари;
- Национальная галерея Зимбабве (г. Хараре);
- Национальный парк Матобо;
- Национальный парк Мана-Пулс (Всемирное наследие ЮНЕСКО, объект № 302);
- Национальный парк Гона-Ре-Жоу.

Количество белых поселенцев в Южной Родезии неуклонно росло, белые требовали большей автономии от Англии, и это привело к тому, что в результате референдума среди белых фермеров Южная Родезия стала самоуправляемой колонией Британской империи.

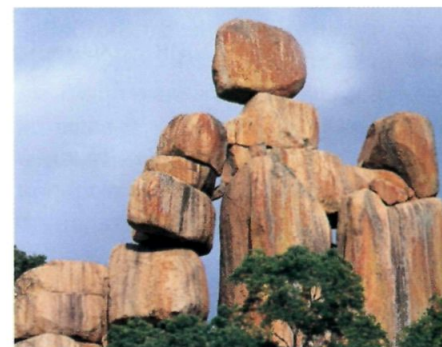
После Второй мировой войны колониальная система начала разрушаться, но власть в Южной Родезии упорно удерживало белое меньшинство. Оно попыталось добиться независимости, но Англия требовала передать власть черному большинству. И тогда, в 1965 г., Южная Родезия стала самопровозглашенным суверенным государством. Страну никто в мире не признал, т. к. здесь официально действовал режим расовой дискриминации: черные были лишены практически всех прав, а белым принадлежало 70% земли.

Местные племена, при поддержке СССР и КНР, долгое время вели партизанскую борьбу. Белые вынуждены были пойти на переговоры, в результате в 1979 г. было образовано государство Зимбабве-Родезия, в границах которого некоторое время пыталось ужиться белое меньшинство и черное большинство.

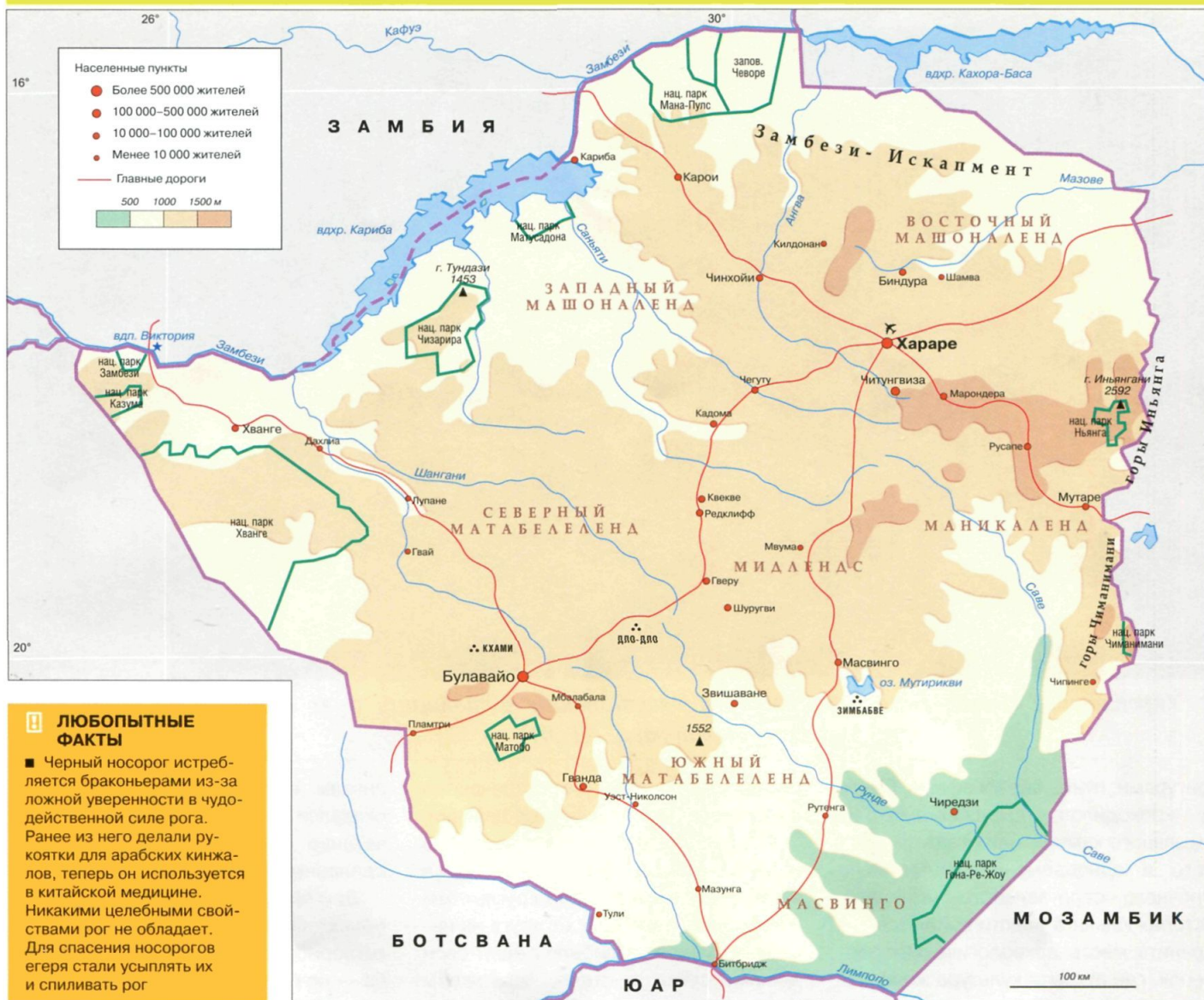
В стране не прекращались беспорядки, к тому же начался длительный

период засухи, и поток беженцев устремился прочь из Зимбабве. Чтобы решить свои внутрисполитические проблемы, правительство объявило земельную реформу. Реформа буксовала, и тогда белых фермеров начали изгонять из страны. Это привело к тому, что в 2002 г. ООН приостановило членство Зимбабве из-за нарушений прав человека.

Реформа не решила проблем Зимбабве, где установилась диктатура. Полученную по реформе землю никто не обрабатывал. Начался обвал цен и всеобщая безработица, достигающая 94%.



Так называемые лысые холмы в Национальном парке Матобо, в районе г. Булавайо. Скалы причудливой формы с балансирующими на вершинах камнями (Всемирное наследие ЮНЕСКО, объект № 306).



Зимбабве имеет все условия для того, чтобы стать одной из богатейших стран Африки: выгодное местоположение, хорошие климатические условия, благоприятствующие выращиванию сельскохозяйственных культур, а главное — значительные запасы полезных ископаемых. Но политическая ситуация в стране оставляет желать лучшего. Зарубежная помощь прекращена, т. к. она не использовалась по прямому назначению и население ее не получало. Международный валютный фонд объявил Зимбабве страной с «опасным инвестиционным климатом».

ТАМ, ГДЕ ГРОХОЧЕТ ВИКТОРИЯ

Водопад Виктория находится на территории зимбабвийского национального парка «Гремящий Дым». Здесь много диких животных: в реке обитают гиппопотамы, а на берегах живут большие стада слонов, семьи жирафов, а также редчайшие белые носороги.

Половину красот Зимбабве создала природа, а половину люди, населяющие эту страну. Долгий период колониальной зависимости разрушил сложившиеся здесь племенные обычаи и традиции. Племена постоянно перемещались, преследуемые врагами или нападая на соседей. Такая ситуация негативно отразилась на развитии культуры народов, живущих на плато между реками Замбези и Лимпопо.

В наши дни жители Зимбабве

стараятся по мере сил сохранить память о выдающихся культурных достижениях предков. В первую очередь это относится к четыремстам каменным сооружениям цивилизации Мономотапа. Самые известные — руины города Большое Зимбабве с крепостью и культовое сооружение Дло-Дло, неподалеку от Булавайо.

Последнее сложено из гранитных блоков с применением техники сухой кладки и относится к XVII–XVIII вв. Стены таких сооружений украшены



Черный носорог в национальном парке Матусадона.



Укрепленные стены Великого Зимбабве, достигающие в толщину 5 м, а в высоту — 9 м. Постройка XI–XII вв.

фигурами птиц, барельефами быков и крокодилов, вырезанными из «мыльного камня», или стеатита: мягкого и одновременно удивительно прочного серо-зеленого минерала. В горах Иньянга власти пытаются сохранить место археологических раскопок, где открыта культура железного века в Иньянги.

Изобразительное искусство этих мест традиционно носит прикладной характер: это сложные орнаменты на посуде и одежде. Резные раскрашенные деревянные чаши из Зимбабве — общепризнанный шедевр резьбы по дереву. Зародилась традиция рисования и резьбы еще в эпоху раннего неолита, что доказывают обнаруженные в Зимбабве в пещерах Нсватуги наскальные многоцветные росписи с изображением людей, животных и охотничьих сцен. Эти

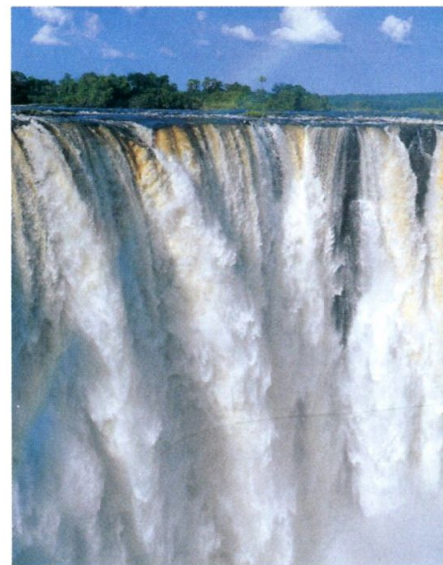
рисунки во множестве встречаются в горах, окружающих местные деревни.

Достаточно взглянуть на деревню издали, чтобы сказать, какой народ в ней живет. Шона строят круглые хижины, отстоящие друг от друга на несколько метров. Ндебеле ставят свои домики стена к стене, так, чтобы внутри образовался общий загон для скота. Общинный характер жизни сохранился с древнейших времен. И сегодня в Зимбабве есть большие этноземельные объединения — «ньяка», управляемые вождями. Уклад жизни в них, положение в семье и обществе (занятия, авторитет, место человека за трапезой) определяются полом и возрастом.

Главный природный объект Зимбабве — водопад Виктория на Замбези, самый большой в мире, и самый шумный: рев падающей воды слышен за 20 км, а столб водяной пыли над водопадом поднимается на высоту 400 м и виден за 50 км. Ширина водопада — 1800 м, высота — 128 м. В 1855 г. его обнаружил первый европеец в этих местах — Дэвид Ливингстон. Он узнал, что местные жители прозвали это чудо природы «Гремящий Дым», но переименовал, назвав в честь королевы Виктории. Большой романтик, Ливингстон записал в дневнике: «На места, столь прекрасные, должно быть, смотрели

ангелы в полете». Путешественник оказался в чем-то прав: водопад отчетливо заметен на фотографиях, сделанных из космоса.

Другой крупный географический объект находится тут же, но у него рукотворное происхождение. О. Кариба — не озеро, а водохранилище, образовавшееся в 1959 г. после строительства плотины Кабора ГЭС на Замбези, одно из крупнейших искусственных озер в мире площадью 5580 км². ГЭС обеспечивает электроэнергией Зимбабве и Замбию.



Самый большой в мире водопад Виктория на реке Замбези. Местное название — «Гремящий дым».

■ ЛЮБОПЫТНЫЕ ФАКТЫ

■ В пещере Бамбата найдены первые в мире «карандаши» — палочки из минерала гематита, специально предназначенные для рисования на стенах пещер.

■ Доллар Зимбабве — денежная единица, существовавшая до 30 июня 2009 г. 1 августа 2008 г. в Зимбабве была проведена деноминация: один доллар равнялся 10 млрд предыдущих долларов. 2 февраля 2009 г. он был также деноминирован и равнялся 1 трлн предыдущих долларов. Купюры с четырнадцатью нулями хотя более и не действуют на территории страны в связи с мораторием на обращение национальной валюты, тем не менее являются отличным товаром — сувениром для туристов.