

АТЛАС

ЦЕЛЫЙ МИР В ТВОИХ РУКАХ

УГЛИЧ

Один из тайников
русской истории



99



ISSN 2075-0536

00099>



9 772075 053779

DeAGOSTINI

КАРТЫ ■ СОБЫТИЯ ■ ДОСТОПРИМЕЧАТЕЛЬНОСТИ

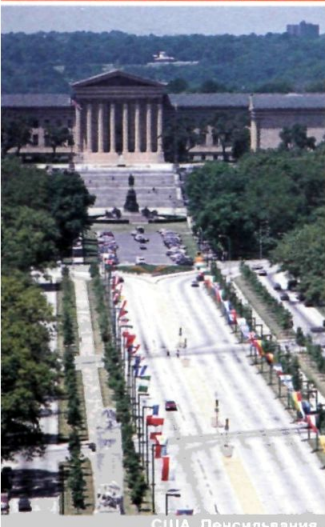
АТЛАС

ЦЕЛЫЙ МИР В ТВОИХ РУКАХ

ВЫПУСК № 99. СОДЕРЖАНИЕ



Россия, Углич. Церковь Корсунской Иконы Божией Матери, 1730 г.



США, Пенсильвания. Музей искусств в Филадельфии.



Франция, Центральный массив. Самый высокий пик — Пуи-де-Санси (1886 м).

УГЛИЧ:

Этот небольшой город вплоть до XVII в. не раз оказывался в гуще перипетий политической жизни Руси: здесь бились друг с другом влиятельные князья, сюда сослали ослепленного Василия II Темного. В XVI в. здесь погиб царевич Дмитрий, и это загадочное в силу обстоятельств, связанных с ним, событие, отозвалось в истории России Смутным временем. Углич видел многих благочестивых праведников и хранит немало православных святынь. В XX в. город стал известен в СССР отличной продукцией своего часового завода, а затем вошел в один из самых популярных туристических маршрутов — «Золотое кольцо России».

ПЕНСИЛЬВАНИЯ:

Штат увековечил в названии имя отца человека, ставшего основателем Пенсильвании — Уильяма Пенна. Огромная территория на восточном побережье Северной Америки досталась Уильяму в XVII в. по распоряжению английского короля Карла II, который таким образом погасил долговое обязательство перед адмиралом Пенном. Сын адмирала, Уильям, приехав в Америку, основал город — Филадельфию и задал своими взглядами истинно демократическое направление дальнейшему развитию всего штата. Именно Пенсильвания впоследствии стала оплотом борьбы за независимость США и «краеугольным камнем» страны, во многих смыслах.

МРАМОРНОЕ МОРЕ:

Мраморное море в географическом плане отделяет Европу от Азии. Зато культуры — европейскую и азиатскую — оно скорее объединяет, ведь именно здесь происходили многие крупные события истории, имевшие равное значение для народов обеих частей света. Сегодня это двуединство особенно ярко ощущается в облике самого крупного города побережья и Турции — Стамбула, бывшего ранее столицей Византии Константинополем. Проливы Босфор и Дарданеллы связывают Черное море со Средиземноморьем, обеспечивая сообщение огромного региона.

ЗАГРЕБ:

Столица Хорватии и ее крупнейший город, Загреб возник более девяти веков назад из двух городков, называвшихся Градец и Каптол. В одном из них жили в основном ремесленники, другой был оплотом духовенства. Их слияние шло постепенно. И тем не менее с самых первых упоминаний о Загребе летописцы называли его важным городом. Это неудивительно: он издавна был центром торговли, науки и искусства. В Загребе есть на что посмотреть. Даже городское кладбище слышет одним из самых красивых в Европе.

РЕСПУБЛИКА КАБО-ВЕРДЕ:

В Республике Кабо-Верде (до 1986 г. это название переводилось на русский как Острова Зеленого Мыса) почти нет лесов. Но зато множество вулканических по происхождению «лунных пейзажей». Около 40% кабовердийцев проживают за рубежом, поддерживая оттуда экономику страны переводами родным. А певица Сезария Эвора спонсирует на родине всю систему образования.

ЦЕНТРАЛЬНЫЙ МАССИВ:

Почти шестую часть Франции занимает живописный горный регион — древний Центральный массив. Он и сегодня остается относительно труднодоступным, что только помогает ему охранять памятники истории страны и ее первородный национальный колорит. Изысканные сыры, самый знаменитый из которых — рокфор, редкие сорта вин, да и вся кухня этого края в целом, делают путешествие сюда незабываемым и с точки зрения гастрономической.

«АТЛАС.
ЦЕЛЫЙ МИР В ТВОИХ РУКАХ»

Выпуск № 99, 2011
Еженедельное издание

РОССИЯ

Издатель, учредитель, редакция:
ООО «Де Агостини», Россия
Юридический адрес:
105066, г. Москва, ул. Александра Лукьянова,
д. 3, стр. 1.
Письма читателей по данному адресу не принимаются.

www.deagostini.ru

Генеральный директор: Николаос Скилакис
Главный редактор: Анастасия Жаркова
Финансовый директор: Наталия Василенко
Коммерческий директор: Александр Якутов
Менеджер по маркетингу: Михаил Ткачук

Свидетельство о регистрации средства массовой информации в Федеральной службе по надзору в сфере связи и массовых коммуникаций
ПИ № ФС 77-44668 от 20 апреля 2011 г.

По всем вопросам, касающимся информации о коллекции, обращайтесь по телефону бесплатной «горячей линии» в России:

8-800-200-02-01;

телефон «горячей линии» для читателей Москвы:

8-495-660-02-02

Адрес для писем читателей:
Россия, 170100, г. Тверь, Почтамт, а/я 245,
«Де Агостини», «Атлас. Целый мир в твоих руках».
Пожалуйста, указывайте в письмах свои контактные данные для обратной связи (телефон или e-mail).

Распространение: ЗАО «ИД Бурда»

УКРАИНА

Издатель и учредитель:
ООО «Де Агостини Паблшинг», Украина
Юридический адрес:
01032, Украина, г. Киев, ул. Саксаганского, д. 119.
Генеральный директор: Екатерина Клименко

Свидетельство о государственной регистрации печатного СМИ Министерства юстиции Украины
КВ № 15131-3703Р от 30.04.2009 г.

По всем вопросам, касающимся информации о коллекции, обращайтесь по телефону бесплатной «горячей линии» в Украине:

0-800-500-8-40

Адрес для писем читателей:
Украина, 01033, г. Киев, а/я «Де Агостини»,
«Атлас. Целый мир в твоих руках»
Украина, 01033, м. Киев, а/с «Де Агостини»

БЕЛАРУСЬ

Импортер и дистрибьютор в РБ:
ООО «РЭМ-ИНФО», г. Минск, пер. Козлова, д. 7Г
тел.: (017) 297-92-75

Адрес для писем читателей:
Республика Беларусь, 220037, г. Минск, а/я 221,
ООО «РЭМ-ИНФО», «Де Агостини»,
«Атлас. Целый мир в твоих руках»

КАЗАХСТАН

Распространение:
ТОО «КГП «Бурда-Алатау Пресс»

Рекомендуемая цена:
65 руб., 10,90 грн., 250 тенге.
Издатель оставляет за собой право увеличить рекомендуемую цену выпусков.
Издатель оставляет за собой право изменять последовательность номеров и их содержание.

Отпечатано в типографии: Deaprinting — Officine Grafiche Novara 1901 Spa, Corso della Vittoria 91, 28100, Novara, Italy.
Тираж: 95 000 экз.
© 2010 ООО «Де Агостини»

ISSN 2075-0536

Информация к иллюстрациям

Обложка: Углич, Россия. © Михаил Мозжухин / Фотобанк Лори

Углич: © Iana1501, Екатерина Стрельникова, Олег Титов, Игорь Дмитриев, Михаил Марковский, Ирина Фирсова / Фотобанк Лори; GeoPhoto / Кокошкин Константин, Печенев Виктор

Пенсильвания: DeAgostini Picture Library; Michael P Gadowski / gettyimages

Мраморное море: DeAgostini Picture Library; © Маргарита Маркелова, Михаил Марковский, Сергей Плотнок, Stockphoto / Фотобанк Лори

Загреб: DeAgostini Picture Library; © Владимир Горощенко / Фотобанк Лори; Paul Brown, Lucio Rossi / DK Images / Rex Features; GeoPhoto / Скоробогатько Кирилл

Республика Кабо-Верде: DeAgostini Picture Library

Центральный массив: DeAgostini Picture Library.

Дата выхода в России 20.12.2011.



ГОРОД
В РОССИИ



УГЛИЧ

Один из тайников
русской истории



Церковь Успения Пресвятой Богородицы (Дивная) (1628 г.)
памяти мучеников Смутного времени.

ОБЩИЕ СВЕДЕНИЯ

Город в Ярославской области.

Административный центр Угличского района.

Прежнее название:
Угличе Поле.

Административно-территориальное деление:
5 районов.

Этнический состав:
более 95% — русские, примерно 5% — прочие (украинцы, татары и др.).

Религия: православие.

Крупнейшая река: Волга.

ЦИФРЫ

Площадь: 27 км²

Население: 34 505 чел.
(2010 г.).

Плотность населения:
1278 чел/км²

Город ежегодно принимает более 250 тыс. туристов.

Угличское водохранилище:
площадь: 249 км²;
объем: 1,24 км³;
средняя глубина: 5 м;
ширина: до 5 км;
длина: 146 км.

Впадающие реки:
Медведица, Кашинка, Нерль.

Города на берегах:
Калязин, Кимры (оба — Тверская область).

КЛИМАТ

Умеренный.

Континентальный.

Средняя температура января:
–10,5°С.

Средняя температура июля:
+18,5°С.

Среднее количество осадков:
550 мм в год.

ВО ГЛАВЕ ВЕРХНЕВОЛЖСКОГО УГЛА

Углич нередко оказывался в центре крупнейших исторических драм.

Один из древнейших городов России — Углич располагается в верховье Волги, где неширокая еще река делает крутой изгиб. По одной из версий, по речному «углу» («углец») и получил он свое название. Данные раскопок свидетельствуют о наличии поселений «на углу» Волги уже в начале I тысячелетия (вероятнее всего, это было финно-угорское племя меря). К X в. здесь уже стал формироваться торговый центр, оно и неудивительно: сюда из многих городов европейской части России купцы доставляли свои товары, чтобы отправить их дальше по Волге, отсюда же начинались и пути к Новгороду, Каспию и Белоозеру. Понимая всю выгоду такого положения,

киевский князь Игорь Рюрикович (878–945 гг.) прислал сюда своего человека «ради описания многолюдного народа и сбора дани». Это был князь Ян Плсковитич, дальний родственник княгини Ольги. Считается, согласно местным летописям, что он прибыл сюда в 937 г. Место на крутом берегу ему чрезвычайно понравилось, и он обосновался здесь вместе со своим двором. А позднее, в 947 г., заложил город. В 994 г. в городе появился первый православный храм. До XIX в. Углич хранил память о своем основателе — было здесь место, называемое «Яново поле», но постепенно оно застроилось.

Дальнейшая история Углича насыщена событиями, носящими

драматический и даже трагический оттенок. О первом из них рассказывает Ипатьевская летопись: в 1148 г. на поле близ Углича встретились киевские, смоленские и новгородские

ЭКОНОМИКА

Судохозяйство.

Промышленность: обрабатывающая, станковое машиностроение, часовая, пищевая (сыр, минеральные воды, мясокомбинат), лесная (лесокомбинат), льнозавод, мебельная, полимерная; гидроэнергетика. Строительство.

Сельское хозяйство: птицеводство (птицефабрика), овцеводство овчинно-шубного направления, свиноводство, растениеводство (кормовые и зерновые культуры, картофель, овощи).

Рыболовство.

Сфера услуг: туризм, Углич входит в «Золотое кольцо России», здесь останавливаются все круизные теплоходы, следующие по Волге.



Вид с Волги на церковь Рождества Иоанна Предтечи (1689–1690 гг.) и возвышающийся за ней куполами Воскресенский монастырь (1674–1677 гг.).

князя в противостоянии князю ростово-суздальскому Юрию Долгорукому (1090-е–1157 г.), будущему основателю Москвы.

При разделе владений между сыновьями князя Константина Всеволодовича (1186–1218 гг.) из Ростовского княжества (1207–1474 гг.) выделилось небольшое Угличское удельное княжество (1216–1605 гг.),

ЛЮБОПЫТНЫЕ ФАКТЫ

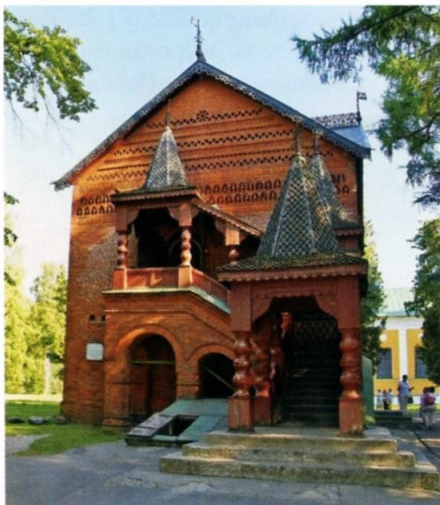
■ Угличская церковь Корсунской Иконы Божией Матери стоит на месте гораздо более древнего Макарьево-Египетского монастыря (основан в XIII в.), который был разрушен поляками.

■ Углич издавна славился своими тканями. Особенно известны ткани, украшенные местными мастерицами «лицевым» шитьем золотыми нитями. Они также использовались для украшения парадного военного обмундирования в XIX в.

столицей которого и стал в 1218 г Углич. Княжество просуществовало до начала XVII в., хотя уже в XIV в. права на него были проданы московскому князю. С тех пор так и пошло: угличские земли выделялись в качестве надела младшим князьям. В XIII в. история города пополнилась новой печальной страницей: Углич сожгли татары. К счастью, угличский князь уцелел и в 1244 г получил от самого Батыя право на вотчину — так на угличскую землю вернулись править славянские князья. Одним из самых любимых горожанами стал князь Роман Владимирович (?–1285 гг.), которому Углич достался в наследство в 1261 г. Это был редкий для города период покоя, не отмеченный междоусобными войнами. При Ромane владения княжества расширились, появилось множество храмов, богаделен, приютов для неимущих. (Через два века после его смерти, в 1486 г., его мощи были найдены нетленными — великий покровитель Углича не оставил свой город.) В 1326 г Угличское княжество переходит в подчинение Московскому княжеству.

В 1446 г угличский князь Дмитрий Шемяка (1420–1453 гг.) возглавил заговор против великого князя Московского Василия II Тёмного (1415–1462 гг.). Последний был ослеплен и сослан в Углич. Через год Василий, вернув себе престол, силой присоединил к своим владениям

опустошенный им же Углич. За период своего княжения город вновь поднял Андрей Большой (1446–1493 гг.), позднее вероломно свергнутый своим московским братом, Иваном III (1440–1505 гг.), сгубившим в тюрьмах и детей Андрея. Ивану IV Грозному (1530–1584 гг.) жители Углича помогли взять Казань: специально построили для этого деревянную крепость, которую сплывили по Волге. Но самую широкую известность в истории и литературе городу принесла кровавая трагедия, связанная с царевичем Дмитрием (1582–1591 гг.), последним отпрыском царской династии Рюриковичей.



Палаты удельных князей (1480-е гг.).



Пожарное депо и каланча (XIX в.).



Углич — город, входящий в «Золотое кольцо России». Свою характерную планировку с «трезубцем» центральных улиц, подчеркивающих «угол» Волги, город получил в 1784 г. Это действующий речной порт.

ОСОБЫЕ СЧЕТЫ СО ВРЕМЕНЕМ

Углич находится в особых отношениях со стихией времени: бывали эпохи, когда без него не мыслилась история Руси, бывали периоды безвременья. Символическую роль в его судьбе сыграл часовой завод.

Смерть царевича Дмитрия — одна из исторических загадок. По свидетельствам очевидцев, мальчик, больной «падучей» (эпилепсией), случайно упал на «сваю» — железный атрибут игры, что и привело к смерти. Но мать Дмитрия, опальная царица Мария Нагая, и ее брат Михаил упорно твердили, что царевича зарезали и это выгодно тогдашнему властителю России Борису Годунову (1552–1605 гг.). Угличане растерзали предполагаемых убийц,

а на род Годуновых легла тень тяжкого преступления несмотря на то, что официально была принята версия самоубийства. Когда в 1598 г умер царь Федор Иоаннович, династия Рюриковичей окончательно пресеклась, и эта дата знаменует собой начало Смутного времени. На трон вззошел Борис Годунов. А само имя угличского царевича стало символом смуты. В 1603 г в Польше объявился Лжедмитрий I (предположительно беглый монах Григорий Отрепьев),

ДОСТОПРИМЕЧАТЕЛЬНОСТИ

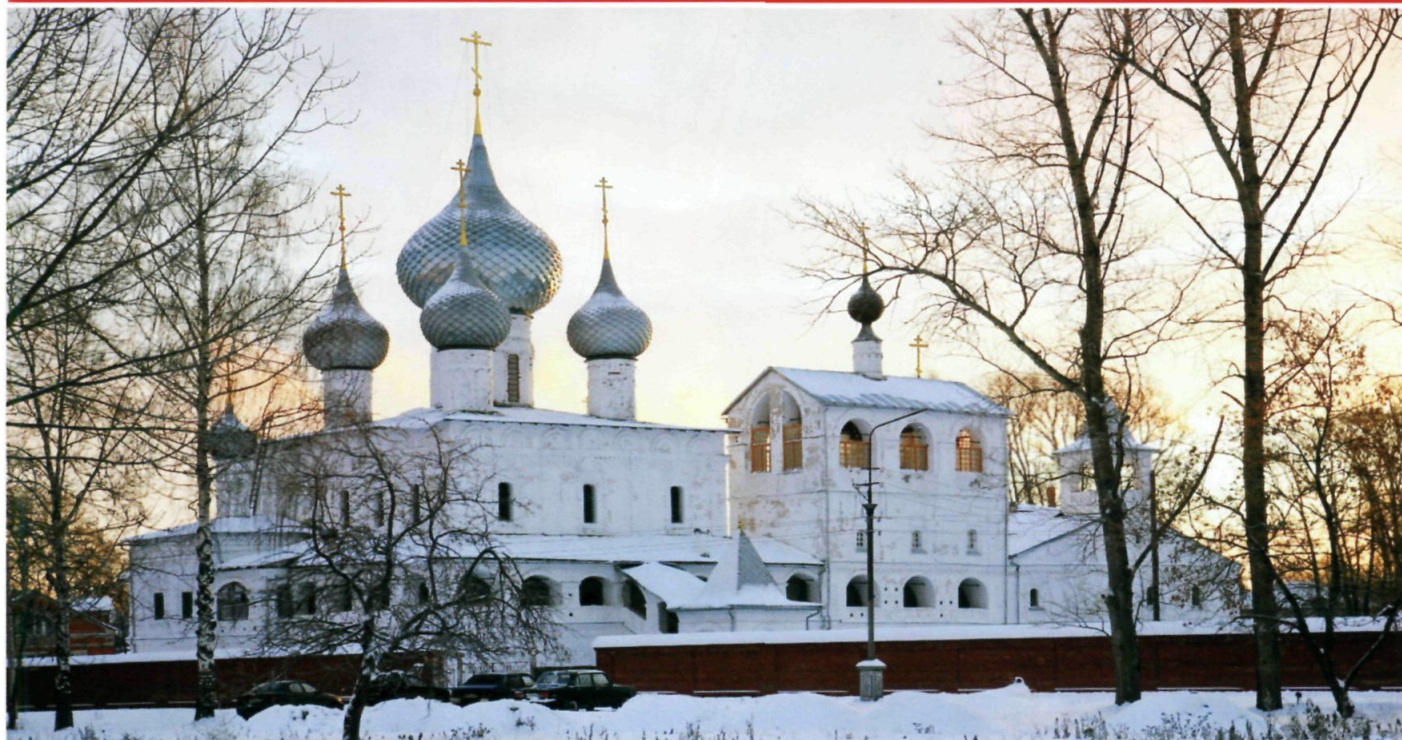
- **Культовые сооружения и исторические памятники:** Кремль с княжескими палатами (XVI в.) и колокольной (1730 г.), Свято-Воскресенский мужской монастырь (1674–1677 гг.), Богоявленский монастырь (бывший), Николо-Улейминский монастырь (осн. в нач. XV в.), церковь Дмитрия на Поле (1800 г.) и ее святыни: мощи князя Романа Угличского, частица мощей царевича Дмитрия, Феодоровская икона Божией Матери (перед которой молился царевич Дмитрий), Афонская икона Божией Матери, икона Покрова Божией Матери (XIV в.), Алексеевский женский монастырь (осн. в 1371 г.), на его территории — Успенская (названная за красоту Дивной) церковь (1628 г.), церковь Рождества Иоанна Предтечи (образец «узорочного» изразцового стиля, 1680–1690 гг.); святыне мощи убиенного отрока Иоанна, Челюссоса Корсунская церковь (1739 г.); часть мощей Иоанна Челюссоса;
- **Здания:** дом Переславцевых (XIX в.); жилые дома XVIII в. (дом купцов Овсянниковых, дом Калашниковых), здание городской Думы (1815 г.), пристань.
- **Музеи:** государственный Историко-архитектурный и художественный, Музей угличского часового завода «Чайка», Музей истории Углича, Центральный музей истории гидроэнергетики России (в здании управления Угличской ГЭС), городского быта XIX в., «Угличские звоны», а также музеи кукол, мифов и суеверий русского народа, русской водки, тюремного искусства, Дом-музей «Легенды Углича», Музей рабочей лошади в деревне Ивашково.

ЛЮБОПЫТНЫЕ ФАКТЫ

- Другие версии происхождения названия возводят его к народу «угличей», которые были переселены сюда с реки Углы (приток Днепра), и даже к обычному углю, который здесь выжигали.
- В Угличе нашли, пожалуй, самого необычного обвиняемого. После смерти царевича Дмитрия велось следствие. В результате виновным был признан... колокол: именно он призывал жителей города к восстанию. В качестве меры наказания ему отрубили ухо, вырвали язык, побили плетью и сослали в Тобольск. «Отсидевший» срок колокол был возвращен в город лишь к концу XIX в.
- Мощи схимонаха Иоакима, ныне хранящиеся в обители Свято-Воскресенского мужского монастыря, в послевоенные годы на протяжении шести лет служили пособием для студентов кафедры судебной экспертизы Ярославского медицинского института.



Музей городского быта.



С 1999 г. здания комплекса Воскресенского монастыря в Угличе возвращены церкви, и теперь здесь снова — мужской монастырь.

вступивший на российский престол в 1605 г., а через год убитый. В том же 1606 г., чтобы пресечь все подобные поползновения, царь Василий Шуйский приказал вскрыть могилу царевича, и оказалось, что мощи нетленны. Дмитрий был объявлен святым. И тем не менее в этом же году объявился Лжедмитрий II («Тушинский вор»), умерший в 1610 г., позже появлялись и другие самозванцы, выдававшие себя за царевича Дмитрия.

В XVII в. город был практически razoren поляками (вплоть до почти полного истребления жителей). К тому же в это время бушевала моровая язва, то и дело вспыхивали пожары. За восстановление Углича взялся царь Михаил Романов (1596–1645 гг.): ввел налоговые льготы, наделил угодьями разрушенные монастыри, даровал городу самоуправление. Кстати, мать этого первого царя династии Романовых, боярыня Ксения Шестова (?–1631 гг.), по одной из альтернативных версий, родилась и выросла именно в Угличе.

Лишь к XVIII в. в Угличе воцарился покой. Тогда он вошел в состав Ярославской губернии. В XIX в., оказавшись в стороне от железной дороги, Углич потерял свое бывшее влияние в торговом мире. Выбраться из застоя ему удалось к XX в. с развитием производства (завод «Угличмаш», 1937 г.), созданием используемого

для нужд энергетики, рыболовства и судоходства водохранилища (1939 г.) и Угличской ГЭС (1935–1955 гг.), возведенной руками заключенных. Для строительства ГЭС городу пришлось пожертвовать Паисиевым Покровским монастырем памятником XV в. Его в 1920-е гг. закрыли, а в 1930-х и вовсе затопили. Сегодня о монастыре напоминает лишь памятный крест

Еще в 1942 г в Угличе, несмотря на войну, начал работать завод по производству технических камней из корунда и рубина. С 1954 г он стал называться часовым заводом и выпускать соответственно часы, среди которых особым спросом пользовались миниатюрные женские, отличного качества. Позже завод получил имя «Чайка» — в честь позывного первой в мире женщины-космонавта Валентины Терешковой (р. в 1937 г.), поднявшейся в космос в 1963 г., уроженки Ярославской области. В экономически сложные, особенно для провинциальных предприятий, 1990-е гг завод сумел выстоять, а не так давно здесь был открыт экспериментальный цех выпуска эксклюзивных коллекций — благо для этого есть и технические возможности, и высококвалифицированные мастера. Сегодня это единственный часовой завод СНГ сертифицированный в соответствии с мировыми стандартами

ISO-9001 (стандартизация системы менеджмента качества, обобщающая мировой опыт управления производством). С 1994 г в городе действует как самостоятельное предприятие завод «Станкотех», который начинался как станкостроительный цех часового завода. Углич славится также сыром, рецепт которого изобрели здесь и берегут. Но главный его магнит — многочисленные достопримечательности: кремль, храмы, здания в стиле русского классицизма. Эта живописная среда дала импульс фестивалям, на которые в город охотно приезжают туристы не только из Ярославской области. Самые известные среди этих фестивалей — спортивный праздник «Зимние забавы в Угличе», международный фотофестиваль «Углич лицо русской провинции», всероссийский велофестиваль «Угличская верста», Ярмарка урожая и Праздник рабочей лошади.



Угличский шлюз Канала имени Москвы.



ШТАТ
В США



ПЕНСИЛЬВАНИЯ

Колыбель
американской независимости



Вид с горы Вашингтон на центральную часть города Питтсбурга, часто называемую Золотым треугольником.

ОБЩИЕ СВЕДЕНИЯ

Официальное название:
Содружество Пенсильвания.

Дата образования:
12 декабря 1787 г.

Регион: Новая Англия.

Пограничные территории: по о. Эри — граница с провинцией Онтарио (Канада), штаты США: Нью-Йорк, Нью-Джерси, Делавэр, Мэриленд, Западная Вирджиния, Огайо.

Административно-территориальное деление:
67 округов.

Столица: Гаррисберг, 49 528 чел. (2008 г.) — по данным Бюро переписи населения США.

Языки: английский (де факто), «пенсильванский голландский».

Этнический состав: европейцы (по этническим корням): немцы — 28,5%, ирландцы — 18,2%, итальянцы — 12,8%, англичане — 8,5%, поляки — 7,2%; афро-американцы — 11%; латиноамериканцы — 5,7%; прочие (азиаты, индейцы, эскимосы и т. д.) — 8,1% (2010 г.).

Религии: около 95% — христианство (католики — 53%, протестанты — около 40%, православные — 2%), 4% — иудаизм, 1% — мусульманство (2010 г.).

Денежная единица:
американский доллар.

Крупнейшие реки:
Саскуэханна, Делавэр, Огайо (приток Миссисипи).

Крупнейшее озеро: Эри.
Горный массив: Аппалачи.

Крупнейшие города:
Филадельфия, Питтсбург, Аллентаун.

Важнейший аэропорт:
международный аэропорт Филадельфия.

КРАЕУГОЛЬНЫЙ КАМЕНЬ

Из всех среднеатлантических штатов США только Пенсильвания не имеет выхода к морю. Но это не помешало ей стать практически с первых дней своего существования влиятельным экономическим и политическим центром — истинным «Краеугольным камнем» страны — таково самое известное официальное прозвище этого штата.

Пенсильвания один из первых тринадцати штатов Североамериканского союза. Исторически он разграничивал некогда разные по духу штаты: свободные северо-восточные,

образующие Новую Англию, и рабовладельческий Юг США. В географическом плане этот штат — естественная граница между атлантическим побережьем и районом Великих озер.

Столетиями этот регион населяли индейские племена делаваров (лениленепе), саскуэханнок, ирокезов, эри и шони. От непрошенных гостей из Европы эти земли были некоторое время скрыты. Скорее всего, первым европейцем, в чье поле зрения попала будущая Пенсильвания, был итальянский мореплаватель Джованни да Верраццано (1485–1528 гг.): в 1524 г. он исследовал восточное

побережье Северной Америки. Уже к началу XVII в. разгорелся спор между Англией, которой казалось, что это часть ее колонии Вирджиния, и Голландией, чьи подданные основали

☀ КЛИМАТ

Континентальный. Влажный.

Средняя температура января: от -5°C до 0°C (в центральной части), от -4°C до $+4^{\circ}\text{C}$ (на юго-востоке).

Средняя температура июля: от $+17^{\circ}\text{C}$ до $+30^{\circ}\text{C}$ (в центральной части), от $+21^{\circ}\text{C}$ до $+30^{\circ}\text{C}$ (на юго-востоке).

Среднегодовое количество осадков: 1041 мм, на западе штата, в горах вблизи о. Эри, ежегодно выпадает до 254 мм снега. Летом и осенью часто проходят тропические циклоны, приносящие ливневые дожди. Торнадо — до 10 раз в год.

📊 ЦИФРЫ

Площадь: 119 283 км²

Население: 12 702 379 чел. (2010 г.).

Плотность населения: 106,5 чел/км².

Самая высокая точка: г. Дэвис (979 м).

Около 3000 озер и 1200 рек.

Штат имеет 121 природный парк.

До 254 см снега в год выпадает в районе о. Эри.

Нынешний ВВП Пенсильвании сопоставим с ВВП Индонезии.



Вот так река Делавэр в буквальном смысле разграничивает территорию штатов: вид на гору Минси (Пенсильвания) с горы Таммани (Нью-Джерси).

здесь в 1620-х гг. первые поселения, служившие торговыми постами Вест-Индской компании. К 1630-м гг. к спору присоединилась Швеция: глава колонии Новая Голландия Вест-Индской компании Петер Минейт (1589–1638 гг.) в 1631 г. поссорился с ее руководителями и организовал альтернативную колонию Новая Швеция, как раз в районе нынешних штатов Нью-Джерси, Делавэр и Пенсильвания. Спорная территория сначала перешла во владение голландцев, а к 1664 г. окончательно отошла Англии, как и другие владения Голландии.

Когда здесь высадился британский религиозный философ Уильям Пенн (1644–1718 гг.), он и не представлял, сколь богатыми землями он владеет. Права на территорию Пенн получил по наследству: после смерти отца, английского адмирала, ему

в числе прочего досталась долговая претензия к государству в размере 16 000 фунтов стерлингов. Чтобы погасить королевский долг адмиралу, 4 марта 1681 г. английский король Карл II (1630–1685 гг.) передал часть колониальных земель в Северной Америке его сыну. Позже выяснилось, что через территорию колонии проходит один из самых крупных в мире каменноугольных бассейнов — Аппалачский. Причем с пенсильванскими (верхнекаменноугольными) отложениями связана основная промышленная угленосность: более 75 пластов угля рабочей мощности насчитывается в толще Пенсильвания (360–1670 м). В XX в. Пенсильвания окажется в группе лидеров по числу угольных карьеров, коих здесь было тогда более 750. Ее шахты «Робена» (введена в начале 1940-х гг., 2,1 млн т) и «Мэпл Крик» (введена в 1959 г., 2 млн т) станут одними из крупнейших в стране. Новый владелец недолго думая решил назвать колонию в честь отца: «Пенсильвания» (Penn Sylvania), что в переводе с латыни означает «Земля и леса Пенна» или, точнее, «Лесистая земля Пенна». С северо-востока на юго-запад тянется система гор Аппалачей, спускающихся к побережью в виде нескольких лесистых плато (Пидмонт, Аллеени) и равнин. Одна из могучих рек этого

побережья Америки, Делавэр, образует восточную границу провинции. А южную с 1763 по 1767 г. проложили английские астрономы и землемеры Чарльз Мэйсон (1728–1786 гг.) и Джеремиа Диксон (1733–1779 гг.): линия «Мэйсона–Диксона» прекратила территориальные конфликты между колонистами Пенсильвании, Мэриленда, Делавэра и Западной Вирджинии. Сторонник квакерства, Пенн проповедовал веротерпимость, равенство (штат еще в 1790 г. первым принял закон об освобождении рабов) и неприятие насилия. Будучи деловым человеком, он все же пытался задать высокий тон мировоззрению жителей своей колонии, зафиксировав данные установки в Конституции провинции, гуманном Уголовном кодексе и структуре правительства.



ЭКОНОМИКА

ВВП: \$558,3 млрд (август 2011 г.).

Промышленность: горнодобывающая, химическая, фармацевтическая, пищевая, лесная, электро- и приборостроение, биотехнологии.

Сельское хозяйство: растениеводство (кукуруза, пшеница, овес, картофель, виноград, фрукты), производство кленового сиропа, производство грибов (первое место в США), цветоводство, скотоводство (разведение лошадей и крупного рогатого скота, молочное производство). Виноделие.

Сфера услуг: туризм, банковские операции, информационные технологии, торговля.

ДОСТОПРИМЕЧАТЕЛЬНОСТИ

■ **Памятники истории:** деревня Олд-Бедфорд-Виллидж (40 подлинных зданий эпохи освоения региона), район Пенсильвания-Датч, город Интеркурс (сохранил исторический антураж);

■ **Природные памятники:** 80-километровый Гранд-Каньон Пенсильвании (глубина до 300 м), водопады Фаллинггуотер;

■ **Национальные парки:** военный Геттисберг — место важнейшего сражения периода борьбы за независимость (1863 г.), исторический парк Эйзенхауэра (дом и ферма президента), исторический Стимтаун (содержит огромную экспозицию старинных локомотивов), исторический Вэлли-Фордж — святыня американской революции, Пойнт-Стейт-Парк-Фонтейн (символический исток реки Огайо).



Прямоугольная в плане Пенсильвания и визуально оправдывает прозвище «Краеугольный камень»: она, как гигантский кирпич, поддерживает штат Нью-Йорк и целый регион — Новую Англию. Леса, в честь которых штат получил название, сконцентрированы на юго-востоке, а в основном здесь преобладает гористый рельеф.

СЛОВОМ И ДЕЛОМ

Первый американский университет, Университет Пенсильвании, входит в число 15 лучших в США. В 1751 г. в этом штате, впервые среди британских колоний, организовали госпиталь, а ныне Пенсильвания — в числе лидеров в фармацевтике, медицине и биотехнологиях. Низкий уровень безработицы и преступности, первоклассное здравоохранение и доступные цены также обеспечивают Пенсильвании высокие социальные рейтинги.

В XVIII в. Пенсильвания стала притоком для европейцев, не согласных с религиозными и политическими доктринами своих правительств. Ряды жителей колонии пополняли немцы, шотландцы и ирландцы,

а голландцы жили здесь еще со времен Новой Голландии. Пенсильвания стала одним из немногих штатов, где, помимо официального английского, признан второй язык, так называемый «пенсильванский голландский». Гуманист по убеждениям, Пенн заключил единственный в истории, по словам Вольтера (1694–1778 гг.), «договор между индейцами и христианами, который никогда не был нарушен», — союз с народом лени-ленапе. Наследники Пена нарушили его заветы во время Франко-индейской войны (1754–1763 гг.). После ее окончания недовольство индейцев вылилось в «Восстание Понтиака», названное по имени возглавлявшего его вождя племени оттава. При подавлении его европейцы

не гнушались ничем. По сути, тогда впервые применили бактериологическое оружие: индейцам сплавляли зараженные оспой одеяла, чтобы вызвать эпидемию. Впоследствии Пенсильвания стала ареной боев



Гаррисберг. Капитолий Пенсильвании (1906 г.) — реплика римского собора Св. Петра.

Достопримечательности

■ Филадельфия:

Памятники истории и архитектуры: Пенс Лэндинг — место высадки на берег «отца города» Уильяма Пенна и башня Пенна (вершина здания мэрии), Индепенденс-Холл и павильон с Колоколом Свободы, здания Таможни и Фондовой биржи, Первый и Второй банки США (XVIII–XIX вв., сейчас здесь Национальная галерея портрета), Американский монетный двор, Академия искусств штата Пенсильвания (1805 г.), Университет (1855 г.), институт и национальный мемориал Бенджамина Франклина, Национальный центр Конституции, Элфрет-Элли — самая старая жилая улица во всей Америке со зданиями в колониальном стиле (1720–1728 гг.), Сады Лонгвуда (с 1700 г.).



Филадельфия. Нефтеперерабатывающий завод.

Гражданской войны (Войны Севера и Юга 1861–1865 гг.): здесь, при Геттисберге (1–3 июля 1863 г.), состоялась битва, которую считают поворотным пунктом в развитии событий. Кроме того, именно Пенсильвания обеспечивала армию северян всем необходимым: от продовольствия до военных кораблей, построенных на местных верфях. Эту же роль штат выполнял и во время Второй мировой войны.

Пенна почитают как одного из «отцов-основателей государства»: он заложил Филадельфию — «Город братской любви». 4 июля 1776 г здесь была подписана Декларация Независимости США. На ее оглашение жителей созывали звоном Колокола Свободы на колокольне Индепенденс-Холла (ныне это один из главных символов США). Здесь же делегаты тринадцати первых независимых штатов приняли Конституцию страны,

которую Содружество Пенсильвания ратифицировало 12 декабря 1787 г., став вторым штатом Союза после Делавэра. До переезда в Вашингтон именно в этом городе работало федеральное правительство США.

XIX в. стал временем упрочения политических позиций и эпохой «Пенсильванской нефтяной лихорадки», которая началась в 1859 г с бурения самой первой в США скважины близ городка Титусвилл. Но уже к концу века внимание промышленников переключилось на добычу угля и железной руды. Стальная индустрия штата стала базой появления влиятельных финансовых династий. Параллельно, что неудивительно, здесь же крепло профсоюзное движение. К 1970-м окрепла местная энергетическая отрасль. Но ее успехи омрачились аварией на атомной электростанции Три-Майл-Айленд близ столицы штата Гаррисберга. События 28 марта 1979 г до сих пор остаются самыми страшными в истории ядерной энергетики США и были таковыми для всего мира до катастроф на Чернобыльской АЭС и на Фукусиме. В 1980-е промышленный кризис, вызванный уменьшением спроса на уголь, превратил Пенсильванию из ведущего штата «Промышленного пояса США» в экономически депрессивную территорию «Ржавого пояса» страны. И власти штата сделали ставку на развитие инновационного высокотехнологичного производства, туризма, сферы обслуживания. Хотя заводы штата до сих пор производят лучшие в США специальные стали, машиностроительную (крупнейший в стране

локомотивный завод Дженерал Электрик, г Эри) и транспортную (завод-производитель легендарных мотоциклов «Харлей-Дэвидсон», г Йорк) технику.

Национальная зона отдыха штата в долине р. Делавэр считается одним из лучших мест в стране для охоты, само собой лицензированной. В 2004 г в штате были легализованы азартные игры, что тоже привлекает туристов со всей страны. Не говоря уже о замечательных музеях и множестве музыкальных и художественных фестивалей.

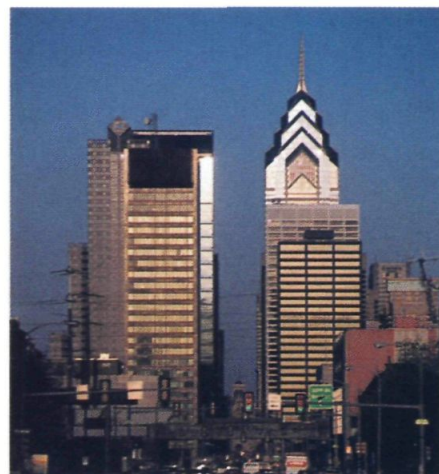
П ЛЮБОПЫТНЫЕ ФАКТЫ

■ Пенсильвания многое делала впервые, масштабнее и лучше всех. Так, в Филадельфии находится Американский монетный двор, который является самым большим в мире. Здесь же располагается первый в США зоопарк. А в городке Херши создали самую большую в мире шоколадную фабрику. Здесь есть даже улицы со сладкими названиями: Шоколадная авеню, Какао авеню.

Достопримечательности

■ **Музеи:** Морской музей (крейсер «Олимпия», подводная лодка «Бекун», линкор «Нью-Джерси») Музей Родена (самое большое собрание произведений скульптора за пределами Франции), Музей Филадельфийской истории Атуортер-Кент, Университетский музей археологии и антропологии, Национальный музей истории американских евреев, Музей искусств Филадельфии со «ступенями Роки» и бронзовой статуей знаменитого киноперсонажа, Дом-музей Эдгара По, Музей Марио Ланца;

■ **Другие достопримечательности:** Фэйрмонт-Парк (37 км², один из самых больших муниципальных парков мира), высочайшие небоскребы: 2000-е гг. — Комкаст-Сентр, 297 м; 1980-е гг. — Уан-Либерти-Плейс, 288 м, и Ту-Либерти-Плейс, 258 м, и здание мэрии, мasonicкий храм, Ратуша, парк Любви, Академия естествознания, Итальянский рынок, Центр исполнительских видов искусств Киммель, первый в США зоопарк.



Высочайшие небоскребы Филадельфии Меллон-Банк-Сентр и Уан-Либерти-Плейс.



МОРЕ
В ТУРЦИИ

МРАМОРНОЕ МОРЕ

*Не самое большое море
с большой историей*



Стамбул украшает множество мечетей, настоящая жемчужина среди которых — мечеть Сулеймание (1550–1557 гг.).

ОБЩИЕ СВЕДЕНИЯ

Внутреннее море Турции.

Крупнейший город:

Стамбул (бывший Константинополь), 12 782 960 чел. (2010 г.).

Проливы: Босфор, Дарданеллы.

Крупнейшие заливы:

Измитский (древний Никомедийский, 47 км), Муданья (36 км).

Крупнейшие острова:

Мармара, Гекчеада, Бозджажа, Принцевы острова.

Впадающие реки: Граник, Сусурлук, Бига, Генен.

Важнейшие порты:

Стамбул, Измит, Ялова.

Важнейший аэропорт:

международный аэропорт им. Ататюрка (Стамбул, европейская часть), международный аэропорт им. Сабиhi Гёкчен (Стамбул, азиатская часть).

КЛИМАТ

Умеренный.

Средняя температура января: +7°C.

Средняя температура июля: +24°C.

Средняя температура воды в январе: +9°C.

Средняя температура воды в июле: +24°C.

Незамерзающее море; зимой температура воды на поверхности +9°C, летом до +29°C. Температура воды глубже 200 метров круглый год равна +14,2°C.

МЕЖДУ ЕВРОПОЙ И АЗИЕЙ

Это окраинное море Атлантического океана стало естественной географической, исторической и культурной доминантой обширного региона.

На Земле есть место, где Европу от Азии отделяют каких-то 80 км водной глади — такова ширина Мраморного моря. Это внутреннее море Турции находится на северо-западе страны и служит естественной границей между обширной малоазийской частью страны (97% площади) и 3% ее европейских владений, находящихся на Балканском полуострове.

Одно из самых небольших морей мира всегда имело важное экономическое, политическое и стратегическое значение: по нему и его берегам издавна пролегли важнейшие торговые пути из Европы в Азию. Мраморное море соединяется с морем Черным через пролив Босфор

(или «Коровий брод» — по античной легенде). А через пролив Дарданеллы — с Эгейским морем. Мраморное море возникло во впадине земной коры примерно в одно время с Черным и Эгейским морями. Этот геологический эпизод в истории Земли датируется приблизительно началом четвертичного периода (около 2,5 млн лет назад). Произошедшие тогда разломы земной коры разделили материки Европы, Азии и Африки. Босфор и Дарданеллы иногда рассматривают как остатки русла древней реки, во времена существования которой принимавшее ее Мраморное море было еще озером, как и море Черное. До таяния ледников в результате потепления климата примерно 10 000 лет назад уровень Мирового океана был на 120–140 м ниже современного. Около 7400 лет назад воды Атлантики пополнили Средиземное море, а оттуда через «реку Дарданеллы» попали

в Мраморное озеро. Еще примерно через 250 лет в результате природных катаклизмов (в том числе нередких здесь землетрясений) уровень озера повысился настолько, что и Босфор превратился в пролив.

Дно Мраморного моря образуют три котловины: две из них доходят до 1260 м, а третья 1404 м — самое глубокое место всего моря. Более

ЭКОНОМИКА

Регион «Мраморное море» производит около 37% ВВП Турции.

Промышленность: мраморные каменоломни, добыча угля и железной руды (в небольших количествах), металлургическая, нефтехимическая, цементная, бумажная, электротехническая, текстильная и пищевая промышленность; машиностроение, в том числе автомобилестроение и судостроение.

Сельское хозяйство: скотоводство (разведение овец на шерсть и кожи), растениеводство (злаки, фрукты, сахарный тростник, кофе). Виноградарство, виноделие, разведение маслин (Принцевы острова).

Рыболовство.

Сфера услуг: туризм, логистика, торговля.

ЦИФРЫ

Длина: 280 км.

Ширина: 80 км.

Площадь: 11 472 км²

Объем: 4000 км³.

Наибольшая глубина: 1404 м.



Принцезы острова получили такое название потому, что на них во времена Византийской империи ссылали принцев и других знатных особ, позволивших себе инакомыслие.

половины его площади составляет прибрежная полоса, где глубины колеблются в пределах 90–100 м.

❖ ДОСТОПРИМЕЧАТЕЛЬНОСТИ

■ **Троя:** развалины древней Трои (археологический заповедник на полуострове Малая Азия у побережья Эгейского моря недалеко от входа в Дарданеллы): остатки городской стены, греческий храм Афины, римское святилище, колонный зал, римский театр и «Дарданские ворота»;

■ **Стамбул:** Голубая мечеть (1609–1916 гг.), мечеть Сулеймание (1550–1557 гг.), Музей храма Святой Софии (532–537 гг.), Стамбульский археологический музей, Музей живописи и скульптуры, Музей дворца Топкапы, Мозаичный музей, Музей турецкой и исламской культуры, Музей восточной культуры, Муниципальный музей, Музей Долмабахче с часами-башней; биеннале современного искусства.

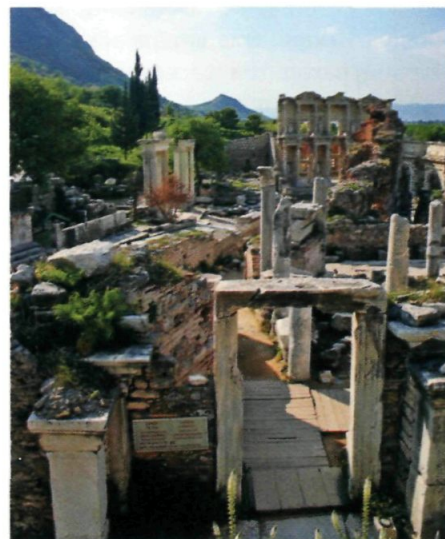


Стамбул: мечеть Ортакей (Большая мечеть Меджидие, 1853–1854 гг.) являет собой яркий пример османского барокко.

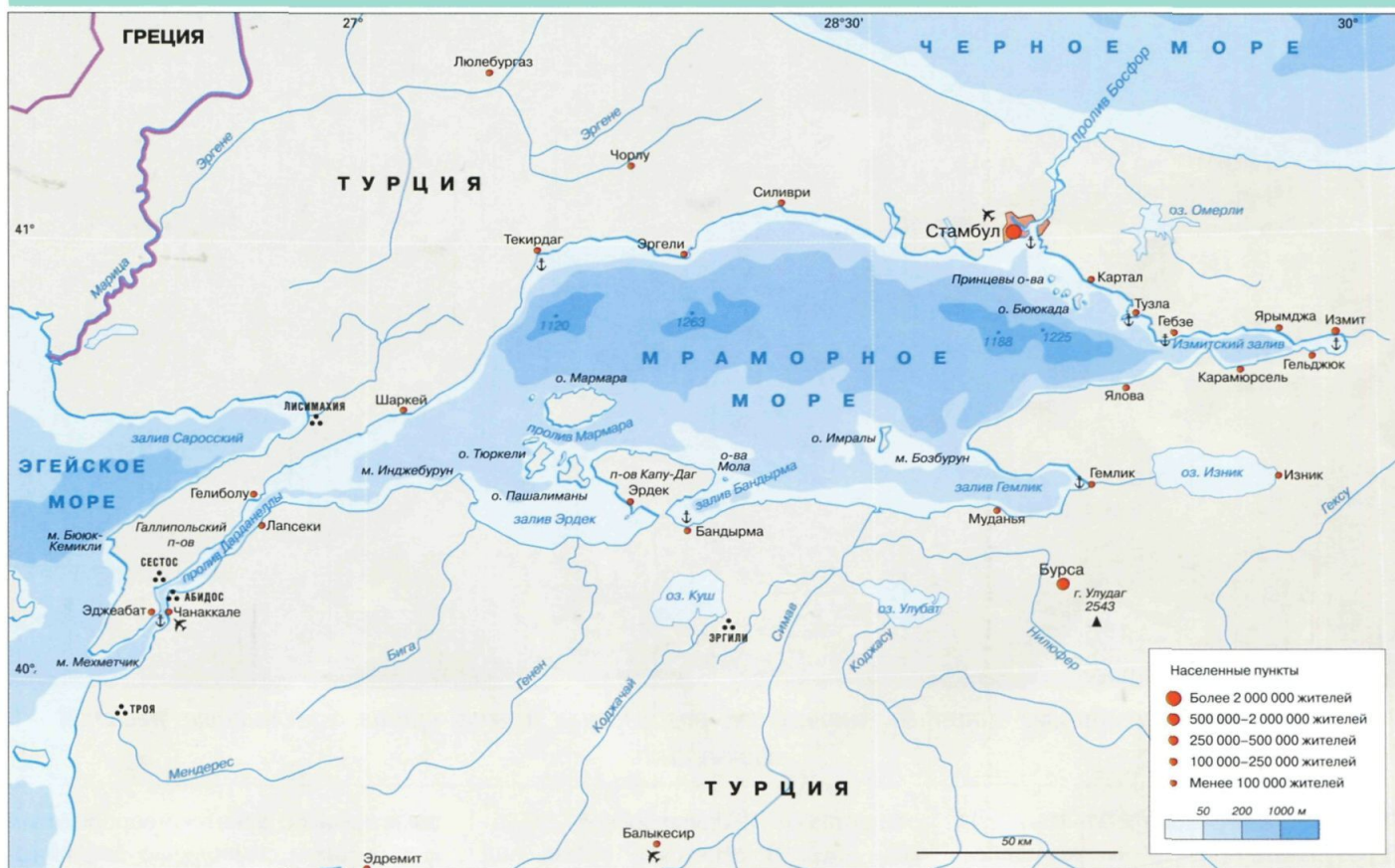
Соленость моря неравномерна: на глубине она приближается к показателям Средиземного, а у поверхности более напоминает Черное. Моря взаимодействуют подобно сообщающимся сосудам, а Черное море менее соленым делают впадающие в него полноводные реки. При этом уровень Черного моря на сегодняшний день выше, и его воды, условно говоря, «переливаются через края» Босфора в море Мраморное, образуя в нем постоянное поверхностное течение с опресненной водой. На глубинах происходит параллельный процесс: из-за разности давлений соленая вода Эгейского «закачивается» через Дарданеллы в глубинные слои Мраморного моря. Глубинными же течениями она попадает в Черное море, что издавна известно местным рыбакам.

Считается, что море получило свое название по имени наибольшего своего острова Мармара (от латин. *mar-mor* — «мрамор»), на котором добывали белый мрамор. На берегах моря обитали разные народы. Особое значение оно имело для греков, оставив глубокий след в их культуре. Греки называли его Пропонтис или Пропонтида (*Propontís*, от *pró* — «перед» и *póntos* — «море»; т. е. «предморье»). Они появились здесь в результате волны греческой колонизации в VIII–VI вв. до н. э., ставшей

результатом массовой миграции жителей разного происхождения (от бедноты до аристократов), обезземленных или недовольных внутренней политикой государства. На новых территориях они основывали чаще всего земледельческие поселения, каковыми стали селение Византий на берегу Босфора (Боспора), колония Кизик на самом Мраморном море и другие. Свой след Мраморное море оставило и в греческой мифологии: именно его воды бороздили легендарные аргонавты.



Древний Эфес, где находилось одно из семи чудес света, храм Артемиды, некогда располагался на берегу моря, а теперь от него до этих развалин 6 км.



Мраморное море является внутренним: оно соединяет Черное море с Эгейским. Располагается в зоне повышенной сейсмической активности. Крупнейший город побережья — Стамбул, находящийся как на европейском, так и на азиатском берегу Босфора.

МОРЕ, НЕОБХОДИМОЕ ВСЕМ

В водах этого маленького моря как в зеркале отразилась история целого мира.

В III в. Мраморное море стало ареной Скифской войны (238–271 г.), которую Римская империя вела с варварскими племенами. Позже здесь расцвела культура Византии, проходили сражения византийско-персидских войн (VI–VII вв.). История моря помнит столкновения с аvaraми и арабами, болгарами и крестоносцами.

В конце XVII в. о своих интересах в этом районе впервые заявила Российская империя, выдвинув требование об открытии обоих проливов Мраморного моря для русских судов.



Стамбул. Храм «Маленькая София» (церковь Святых Сергия и Бахуса, 527 г.).

С точки зрения судоходства проливы очень узки (Босфор имеет ширину от 700 до 3700 м, а Дарданеллы в самом узком месте 1300 м), что дает возможность обладающей ими державе полностью контролировать ситуацию на морях. Только в 1840-х гг была установлена международная регламентация режима «работы» проливов.

После падения Византии прибрежная территория оказалась владением Османской империи. В ходе Первой мировой войны Мраморное море стало центром Дарданелльской (Галлипольской) операции (19 февраля 1915 г – 9 января 1916 г.), целью которой был захват странами членами Антанты стратегически важных проливов этого моря и Константинополя. Все участники понесли огромные потери (Османская империя — 186 000 убитыми, ранеными и пропавшими без вести, а Британская — 119 700). В итоге Антанта потерпела поражение, а турки укрепили свои позиции на международной арене. После распада Османской империи Мраморное море естественным образом

досталось образованной в 1923 г Турецкой Республике.

Любопытно, что это турецкое море лучше всего исследовано русскими учеными, список которых открывает в 1845–1848 гг гидрограф Михаил

ДОСТОПРИМЕЧАТЕЛЬНОСТИ

- **Бурса:** Мурадия — старинное кладбище, мечеть султана Мурада II (XV в.), Соборная мечеть (XIV в.);
- **Измир:** османский дворец XVIII в. (этнографический музей). Старый город, мечеть Орхана Гази, мавзолей шейха Эдебалы;
- Хереке — центр ковроделия;
- **Адапазары:** мост Бешкопру, построенный византийским императором Юстинианом в 553 г., Музей Ататюрка, этнографический музей, Ялова (в древности Геленаполис, названный в честь матери императора Константина Елены): Дом-музей Ататюрка, термальные бани с целебными источниками;
- **Изник:** остатки древних римских крепостных стен, руины храма Святой Софии, «Бирюзовая» мечеть Ешил, городской музей с богатейшей коллекцией керамической плитки;
- **Национальные парки и памятники природы:** Национальный Улудаг и центр зимнего туризма в нем; Национальный парк Кушдженети (один из самых известных птичьих заповедников мира), остров Мармара (Проконессос), Генен — лучший термальный курорт Турции, Солёное озеро и Национальный парк Галлипольского полуострова; монастыри и святые источники о. Геккеада.



На берегу Мраморного моря во множестве разбросаны и вот такие живописные рыбацьи деревушки.

Петрович Манганари (1804–1887 гг.). В результате проведенных им исследований была составлена первая точная карта моря. Первая же точная океанологическая съемка этого моря была произведена в 1894 г — она также сделана русскими. Продолжили биологические и гидрологические исследования русские ученые Степан Осипович Макаров (1848–1904 гг.) и Иосиф Бернардович Шпиндлер (1848–1919 гг.). Значительный вклад в изучение Мраморного моря внесли данные экспедиций, при содействии турецкой стороны состоявшихся в 1891 г под эгидой Русского географического

общества и Императорской академии наук. В советское время под флагом Академии наук СССР изучение продолжал флагман отечественного исследовательского флота «Витязь».

Сегодня регион Мраморного моря развит индустриально: через него проходит промышленная ось «Стамбул–Бурса–Измит». В промышленном масштабе в прибрежных районах производятся продукты питания, электроприборы, цемент, текстиль, металлургическая, нефтехимическая, бумажная продукция, процветает автомобилестроение (завод Toyota), производство вагонов и морских судов. Близость к морю удобна для местных промышленных и торговых центров: помимо важных морских путей здесь проходят автостреды, соединяющие Азию с Европой. Живущий активной промышленной, торговой, культурной и туристической жизнью, регион Мраморного моря стал одним из наиболее густонаселенных в стране. Правда, это не всегда идет на пользу морю: к сожалению оно довольно загрязнено, а авария российского танкера «Волгонефть-248» в 1999 г чуть не привела к экологической катастрофе. Тем не менее насыщенность региона культурными объектами гарантирует стабильный интерес к нему туристов. Дорого стоит уже один Стамбул бывший Константинополь со своими бесчисленными

памятниками, азиатско-европейским колоритом и символично соединяющими берега мостами: Босфорским (1074 м, 1973 г.) и Султана Фатиха (1090 м, 1988 г.). А есть еще славящийся коврами Хереке и обладающий уникальной системой орошения сельскохозяйственный Адапазары, промышленный Измит (древняя Никомедия) с мавзолеем шейха Эдебали и фестивалем культуры в его честь, а также Сёгут с могилой вождя первых турецких переселенцев Эртугула Гази. Ялова с целебными термальными банями и родина первого Вселенского собора Изник (Никея), первая столица Османской империи Бурса и многое другое.

ЛЮБОПЫТНЫЕ ФАКТЫ

■ Древние мифы рассказывают историю, проливающую свет на происхождение названия пролива Босфор. Возлюбленная Зевса, красавица Ио, была превращена в белую корову. Спасаясь от гнева его жены Геры, она нырнула в пролив, который и назвали в ее честь «коровьим бродом».

■ Начиная с 1300 г до н. э. жители побережья Мраморного моря ведут печальную статистику местных катаклизмов: было зарегистрировано около 300 сильных землетрясений, вызвавших примерно 40 волн цунами.

■ Принцессы острова получили свое название благодаря особам королевских кровей, родственникам и другим приближенным императорского двора, которых ссылали на эти острова близ Стамбула в эпоху Византийской империи. На самом большом острове — Принкипос, или, по-турецки, Бююкада, — в период с 1929 по 1933 г. жил Л. Д. Троцкий после высылки из СССР. Для самих турок этот остров ассоциируется в первую очередь с домом их знаменитого писателя Саита Фаика Абасыяныка (1906–1954 гг.). Начиная с года его смерти, в Турции вручают ежегодную литературную премию — за лучший сборник рассказов.



Принцессы острова, расположенные в 18–35 км от Стамбула, любимое место отдыха горожан в уик-энд.



ЦЕНТРАЛЬНАЯ
И ЮЖНАЯ ЕВРОПА

СТОЛИЦА
ХОРВАТИИ



ЗАГРЕБ

Два в одном:
элегантный наследник
двух старинных городков



Респектабельный архитектурный облик Загреба сделал его еще в XIX в. одним из самых модных городов на Балканах.

ОБЩИЕ СВЕДЕНИЯ

Столица и крупнейший город Хорватии.

Балканский полуостров.

Статус: отдельная жупания (осн. админ.-тер. единица государства) в составе Хорватии.

Административно-территориальное деление: 17 районов.

Язык: хорватский.

Этнический состав:

хорваты — 91,94%, сербы — 2,41%, боснийцы — 0,80%, прочие — 4,84% (албанцы, словенцы, цыгане, черногорцы, македонцы, немцы и др.).

Религии: около 90% — католицизм, 10% — православие, ислам и проч.

Денежная единица: хорватская куна.

Крупнейшая река: Сава (приток Дуная).

Горный массив: Медведница.

Важнейший аэропорт: международный аэропорт Загреб, или «Аэропорт Плэсо».

КЛИМАТ

Континентальный.

Средняя температура января: -1°C .

Средняя температура июля: $+20,4^{\circ}\text{C}$.

Среднегодовое количество осадков: 856,1 мм.

СТОЛИЧНАЯ ИСТОРИЯ

«За горой» (почти «Загорск») — таково название Загреба в переводе с хорватского. История Загреба, насчитывающая девять веков, базируется на еще более древних культурных пластах. И все властители считали этот город столицей.

На берегах живописной балканской реки Савы расположился крупнейший город Хорватии — ее столица Загреб. Одними из первых эту территорию обжили племена иллирийцев и кельтов. Позже их культура попала под влияние римлян, включивших эти земли в свою провинцию Паннония, куда входили также

владения современной западной Венгрии, восточной Австрии и частично Словении. В каких-то 60 км на юго-восток от будущего Загреба находилось крупное римское поселение Сисция (ныне Сисак, бывший кельтский город Сегестика), ставшее столицей Паннонской Савии времен императора Диоклетиана (245–313 гг., император в 284–305 гг.). А в 15 км от Загреба существовал другой римский город Андаутония. Римляне потеряли эти земли, как и многие другие, в период ослабления и краха империи.

Славяне появились здесь примерно в VI в. Это были предки хорватов — качичи, шубичи, свачичи. Этим же временем датируются массивные укрепления, возведенные для защиты первого славянского селения «за горой, у реки» под названием Градек (т. е. «град» — «крепость»).

Ремесленный городок со временем превратится в столицу графства Загреб в образованном в X в. Хорватском королевстве. Столичный дух не покидал этот город ни при каких обстоятельствах. Даже в период, когда хорваты попали под власть венгров, правителям Загреба было разрешено иметь собственный законодательный орган — Сабор.

ЦИФРЫ

Площадь: 641,35 км²

Население: 792 875 чел. (2011 г.).

Плотность населения: 1236,2 чел/км²

Самая высокая точка: г. Слеме (Sljeme) (1035 м, массив Медведница, ок. 10 км от Загреба).

В 1920-е гг. Загреб испытал свой крупнейший демографический бум: его население увеличилось на 70%. После 1995 г. был еще один бум, и в агломерации Загреба сегодня живет более 1 млн человек, что делает город самым густонаселенным в стране.

В городе в среднем бывает до 1975 солнечных часов в год, т. е. примерно 82 солнечных дня.

ЭКОНОМИКА

ВВП на душу населения: \$19 132

(2005 г.) — это почти в два раза выше, чем в среднем по Хорватии.

По данным за 2006 г., предприятия Загреба обеспечивали до 52% от общего оборота, около 60% общей прибыли Хорватии и примерно 35% экспорта страны.

Промышленность: электро-, приборостроение, машиностроение, текстильная, химико-фармацевтическая, нефтеперерабатывающая, деревообрабатывающая, производство стройматериалов и бумаги, кожевенно-обувная, пищевая, полиграфическая.

Сфера услуг: туризм, банковские, информационные, торговля.



По своей архитектуре Загреб напоминает Вену. При этом ритм жизни города близок к средиземноморскому.

Постепенно поблизости, у холма Каптол, выросло одноименное селение. Венгерский король Ласло I Святой

ДОСТОПРИМЕЧАТЕЛЬНОСТИ

■ **Культовые сооружения:** церкви Св. Марка (1242 г. – XIX в.) с галереей старинных гербов и мозаичной крышей из разноцветной черепицы, церковь Св. Екатерины (1632 г.), Каменные ворота (старейшее сооружение Загреба, нач. XIII в.), в этих воротах — часовня с почитаемой иконой Девы Марии. Кафедральный собор Вознесения Девы Марии (1175–1880 гг.), позолоченная статуя Девы Марии;

■ **Здания, сооружения и памятники:** башня Лотршчак (XIII в.), площадь бана Йосипа Елачича и конная статуя бана Елачича, площадь маршала Тито со зданием Хорватского национального театра (1895 г.) и зданием Загребского университета (1856 г.), на площади короля Томислава — здание железнодорожного вокзала, павильон искусств (1896 г.), памятник королю Томиславу (1947 г.), рынок Долач, консерватория (1916 г.), резиденция епископа с собором (XIII–XV, XIX вв.) и остатками укреплений (XV–XVI вв.), городские укрепления (XIII–XVIII вв.), здания в стиле барокко (дворец Оршич-Раухов, XVIII в.) и классицизма (дворец Елачичей, XVIII–XIX вв.), здание театра (конец XIX в., эклектика), Биржа (1920-е гг., неоклассика); замок Медведград, Загребская телебашня (169 м, на вершине массива Медведница).



Старинная загребская улица.

(1046–1095 гг.) учредил в нем в 1094 г. епископство. Летописные описания этого события и стали первым упоминанием о территории Загреба. В 1242 г. более древний Градец получил от венгерского короля Бела IV (1206–1270 гг.) Золотую буллу, по которой провозглашался свободным королевским городом. Король даровал ее в благодарность за героизм жителей, укрывших его от татарской погони. В 1557 г. Загреб впервые упоминается в документах как главный город Хорватии.

Два города с непростыми взаимоотношениями ремесленный Градец и опора духовенства Каптол постепенно слились в один, Загреб. Турки не раз совершали набеги на хорватов на протяжении нескольких веков, что всегда служило поводом возведения все новых крепостных укреплений города. И все же в 1526 г. принадлежащая венграм Хорватия отошла туркам, так как венгерская армия потерпела поражение в войне с Османской империей. А в 1527 г. земли вокруг Загреба, более известного тогда под названием Аграм, достались Австро-Венгрии (империи Габсбургов).

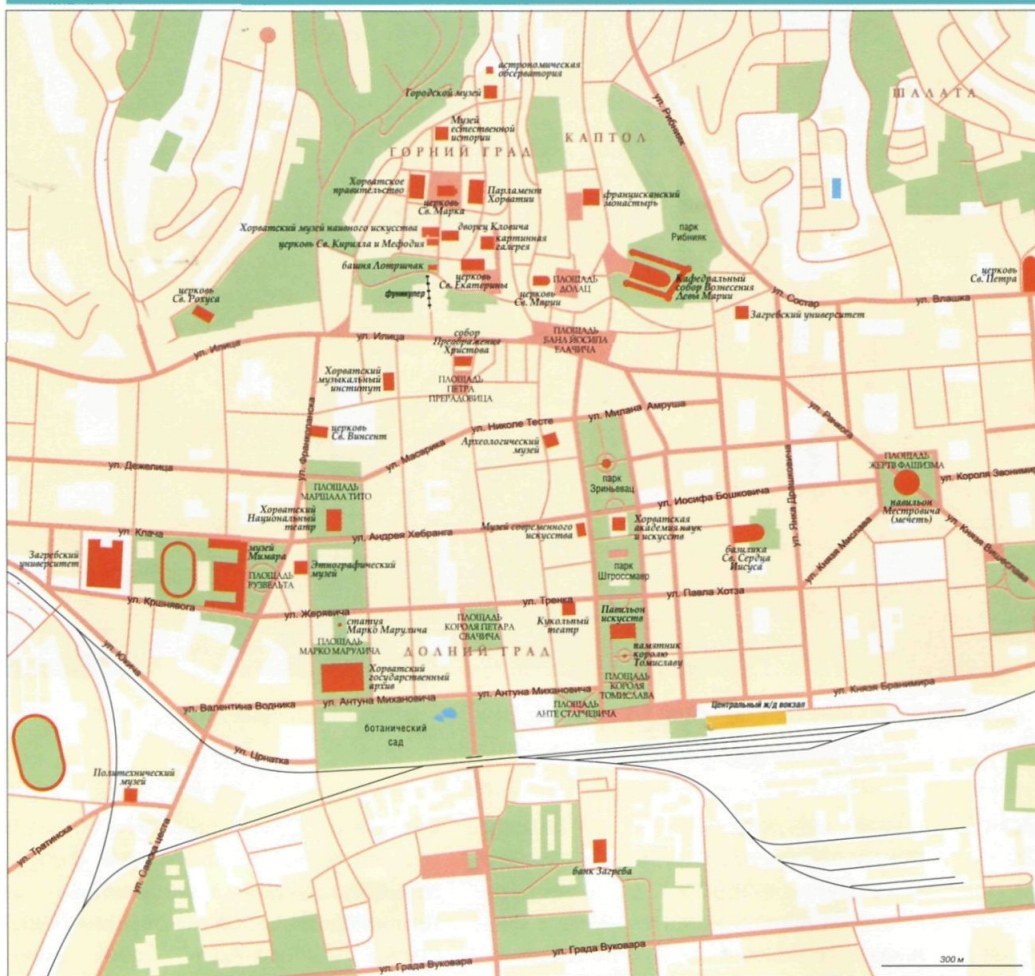
Слияние Градца и Каптола происходило на протяжении нескольких веков. Началось оно еще в XVII в., когда епископство Каптола переименовали в архиепископство Загреб. А завершилось к XVIII в., когда в 1776 г. сюда из Вараждина перенесли заседания хорватского королевского

веча, что окончательно придало городу столичный статус. Легитимным сделал объединение хорватский бан (правитель) Йосип Елачич (1801–1859 гг.) в 1851 г. Он же учредил пост градоначальника объединенного города. Поэтому с XI в. вплоть до этого времени встречаются упоминания и о Загребе, и об обоих городках как о неких самостоятельных единицах.

Во время Второй мировой войны Загреб, как и прежде, оставался столицей — на этот раз «Независимого государства Хорватии», вот только правило в нем марионеточное хорватское правительство, разделяющее политику фашистской Германии.



На крыше небольшой церкви Святого Марка (XIII в.) уместаются гербы объединенных Далмации, Хорватии и Славонии (слева) и герб самого Загреба в виде белого замка на красном фоне (справа).



Старинная история образования Загреба из слияния двух городков сохранилась в его планировке: холмы Каптол и Градец образуют живописный Старый, или Верхний, город. Нижний город, сложившийся в XIX–XX вв., являет прекрасные образцы архитектуры модерна.

Эти две исторические части Загреба связаны фуникулером. А к 2012 г. планируется открытие первой линии городского метро.

ГОРОД ВСТРЕЧ И ОТКРЫТИЙ

Загребу удастся сохранять свою самобытность. При этом город открыт всему новому.

Здесь часто проводятся международные политические и бизнес-конференции, выставки актуального искусства.

В 1945 г город стал столицей Республики Хорватии в составе Югославской Федерации. С 1991 г Загреб, признанный по решению Сабора Республики Хорватии от 25 июня 1991 г столицей независимой Хорватии, жил в состоянии гражданской войны на Балканах. В 1995 г он пострадал от артиллерийских обстрелов, но выдержал их, как и увеличивший в разы население столицы приток беженцев из других районов страны.

На протяжении своей истории город страдал не только от войн и набегов, но и от землетрясений, чумы (особенно в XVII–XVIII вв.) и пожаров. Так, в пожаре 1731 г чудом уцелела икона Богородицы с Младенцем. Она

находится у единственных сохранившихся из пяти древних ворот города — Каменных. Ее почитают как чудотворную. Благодарные жители украшают стены вокруг памятными табличками. В 1880 г землетрясение разрушило кафедральный собор — церковь Святого Стефана. Новый, неоготический проект разработали венские мастера Фридрих фон Шмидт (1825–1891 гг.) и Герман Болле (1845–1926 гг.). Внутри произведения Альбрехта Дюрера (1471–1528 гг.), Джованни да Удине (1487–1564 гг.) и мастеров школы Джотто, работавших в XIII–XIV вв. Подземелья собора отданы под церковную сокровищницу, хранящую документальные и художественные

артефакты из истории храма и города. А землетрясение 1909 г позволило хорватскому геофизику Андрию Моховичичу (1857–1936 гг.) сделать

ЛЮБОПЫТНЫЕ ФАКТЫ

■ Легенда возводит происхождение имени хорватской столицы к давнишнему чудесному случаю: войско одного из местных правителей в походе страдало от жесточайшей жажды. На одном из привалов бан (так зовется хорватский вождь, правитель, а иногда и наместник короля) воткнул меч в землю — и неожиданно забил фонтан воды. Воины стали черпать воду кто чем, с радостью исполняя приказ бана: «Загребать!» Другое предание объясняет название куда более романтично. Однажды хорватский князь попросил зачерпнуть ему воды из источника местную красавицу Манду. И снова фигурирует все тот же глагол: «Зачерпни!» — по-хорватски Zagrabiti, т. е. zagrabiti — «срести, зачерпнуть». В память о легендарном событии в городе остался действующий фонтан — Мандушевац. На старом хорватском «Загреб» означает также «насыпь», т. е. «укрепление», «городище» — так она еще одна версия о происхождении названия.

■ На вершине холма Градец есть башня Лотричак. По традиции, которой уже более ста лет, ежедневно орудие на башне ровно в полдень дает залп. По нему, как по часам, сверяют время.

■ В связи с открытой при землетрясении близ Загреба «поверхности М» сейсмологи впоследствии сделали новое открытие: кора толще под горами. У гор есть своего рода «корни», причем чем гора выше, тем ее «корни» глубже.

ДОСТОПРИМЕЧАТЕЛЬНОСТИ

■ **Музеи:** Музей Мимара, хранящий 3700 произведений искусства — от древних до современных, картины и скульптуры испанских, итальянских, датских мастеров, Галерея старых мастеров (галерея Штротсмайера), Городская галерея современного искусства с Домом-музеем И. Мештровича, Галерея примитивистов, дворец Кловича — галерея в Верхнем городе (основная часть экспозиции — произведения хорватских художников). Другие музеи: этнографический, археологический, технический; Музей искусств и ремесел, Музей естественных наук;

■ **Парки:** Природный парк Медведница и г. Слеме, площадь Короля Томислава, самая большая площадь-парк Загреба, кладбище «Миргой», парк «Максимиер», где с 1925 г открыт зоопарк, Ботанический сад.



Решенный в стиле неоклассицизма фасад отеля «Эспланада» прекрасно гармонирует с окружающей городской средой.

открытие: он заметил по сейсмограмме, что на глубине около 30 км скорость волн увеличивается, и открыл раздел, ограничивающий снизу земную кору от мантии Земли. Эту границу так и назвали — «поверхность Мохоровичича», или просто «Мохо», «поверхность М».

Город восстановил экономику и снова является важнейшим транспортным узлом, объединяющим западные регионы Европы с восточными. Местный порт связывает город с Адриатическим морем. Вот уже несколько веков Загреб играет роль

одной из крупнейших в Европе образовательных столиц. С тех пор как иезуиты в 1660-х г открыли первую гимназию, теологический и философский факультеты, он стал центром науки: из иезуитских учебных заведений родился знаменитый Загребский университет. В 1772–1776 гг в городе открывается академия, а в 1874 г Национальное собрание Хорватии решает создать университет. Начинаясь с трех факультетов (тройку дополнял юридический), сегодня он насчитывает более 25 направлений и 3 высших школы. Среди его выпускников числятся первые лица страны, включая президентов и премьер-министров.

Неповторимая черта ландшафта Загреба — обилие парков. Некоторые из них плавно перетекают в леса у подножия Слеме. Самым крупным садово-парковым ансамблем Хорватии стал загребский «Максими́р» — разбитый еще в XVIII–XIX вв. парк в английском стиле, дополненный в 1925 г зоопарком. А кладбище «Мирогой», спроектированное в 1876 г Германом Болле, стало образцом искусства возведения парков и садов, получив негласный титул «красивейшего кладбища Европы».

Элегантный Загреб со столичным блеском выступает принимающей стороной мероприятий на самом высоком уровне: международных ярмарок, деловых и научных встреч и конференций. Тут же находит площадку

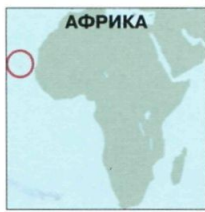
Биеннале современной авангардной музыки и Филармонический фестиваль Святого Марка, фестиваль мультипликационных фильмов и выставка цветов «Флора-Арт». Здесь также проходят многие другие культурные события международного масштаба: выставки графического дизайна, фестиваль нового театра «Евроказ» и фестиваль театров кукол, фольклорный фестиваль и Загребский летний, Дни джаза. А ближайшие горы Медведницы позволяют реализовывать хорватскую концепцию развития зимних видов спорта: регулярно проходят соревнования по горнолыжному слалому под эгидой Международной федерации лыжного спорта. Живописный и активный Загреб служит прекрасной декорацией для съемок самых ярких сюжетов, что, естественно, использует местная киностудия «Ядран-фильм». В кинемире хорошо известна и Загребская студия анимационных фильмов.



Практически отовсюду в городе видны шпили Кафедрального собора Святого Стефана.

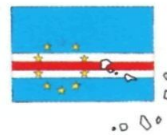


Хорватский национальный театр.



РЕСПУБЛИКА КАБО-ВЕРДЕ

ГОСУДАРСТВО:
КАБО-ВЕРДЕ



Между самобытностью и глобализацией



*Архипелаг Острова Зелёного Мыса — вулканического происхождения.
Большинство из вулканов недействующие.
Как и этот, на острове Сал.*

ОБЩИЕ СВЕДЕНИЯ

Островное государство у западного побережья Африки. До 1986 г. его название на русский язык переводилось как Республика Острова Зелёного Мыса. Архипелаг Острова Зелёного Мыса:

Наветренная группа (Барлаванта): Санту-Антан, Сан-Висенти, Сан-Николау, Санта-Лузия, Сал, Боа-Вишта.

Подверженная группа (Сотавента): Сантьягу, Илья-Брава, Фогу, Маю.

Малые острова: Бранку, Гранди, Душ-Пассаруш, Луиш-Карнейру, Разу, Санта-Мария, Сападу, Сима, ду Рей.

Дата обретения независимости: 5 июля 1975 г.

Форма правления: президентская республика.

Административно-территориальное деление: 17 районов.

Столица: Прая (с 1770 г.), 125 000 чел. (2009 г.).

Языки: португальский, криолу (смесь старопортугальского и африканского суахили).

Этнический состав: 71% — креолы (смешанного афро-европейского происхождения), 28% — африканцы (манджак, баланте, банту и другие народности), 1% — европейцы.

Религии: католицизм — до 90%, 2,5% — протестантизм (Церковь Назарета), 4,5% — традиционные африканские верования, 2% — ислам, менее 1% — члены различных религиозных сект (свидетели Иеговы, мормоны и др.).

Самая большая естественная гавань: Минделу (затопленный кратер потухшего вулкана).

Крупнейшие города: Прая, Минделу.

Денежная единица: эскудо Кабо-Верде.

Важнейший аэропорт: международный аэропорт им. Амилькара Кабрала (г. Эспаргуш, о. Сал).

«ЗЕЛЁНЫЙ МЫС», ПРИВЫКШИЙ К ОТСУТСТВИЮ ЗЕЛЕНИ

Долгое время этот архипелаг оставался неизвестным европейцам, а потом оказался на периферии их интересов, что сыграло свою положительную роль: уклад жизни, облик местных жителей, их культура — все носит черты своеобразия.

Засушливые острова Зелёного Мыса располагаются в Атлантическом океане, у западного побережья Африки. До ближайшей африканской страны — Сенегала — отсюда около 570 км. Эту часть

региона древние греки называли Макаронезия, т. е. «Блаженные острова»: подразумевались все острова к западу от Гибралтара.

Все острова этого небольшого архипелага имеют вулканическое происхождение, но появились они в разное время. Первый этап вулканизма приходится примерно на начало миоцена (около 23 млн — 5,3 млн лет назад), а уже к его концу острова достигли своих максимальных размеров. Но сами геологические структуры, из которых впоследствии

ЦИФРЫ

Площадь: 4033 км²

Население: 516 100 чел. (2011 г.) — по данным Всемирной книги фактов.

Плотность населения: 127,9 чел./км²

Самая высокая точка: действующий вулкан Фогу (2829 м, о. Фогу). Последнее извержение вулкана произошло в 1995 г.

Береговая линия: 965 км.

ЭКОНОМИКА

ВВП: \$1573 млн (2010 г.).

ВВП на душу населения: \$3100.

Промышленность: пищевая, текстильная, обувная, производство строительных материалов, добыча соли, судоремонтная, электроэнергетика (на привозном дизельном топливе).

Сельское хозяйство: растениеводство (сахарный тростник, бананы, кофе, клещевина, арахис, кукуруза, картофель, фасоль, фрукты).

На долю Португалии приходится около 80% экспорта из Кабо-Верде и до 50% импорта.

Сфера услуг: туризм, торговля, хранение грузов.



Минделу на острове Сан-Висенти — не только второй по величине город Кабо-Верде, но и крупный порт, экономический центр страны.

образовались острова, имеют гораздо более солидный возраст — около 125–50 млн лет. Острова западной части возникли в результате обнажения этих древних пластов и извержений, датированных 8 млн лет. А восточная часть архипелага значительно древнее — ей около 20 млн лет. Старейшие фрагменты пород можно видеть на острове Маю и в северной части Сантьягу — им примерно 128–131 млн лет. На памяти представителей рода человеческого могли оказаться только извержения на относительно молодом острове Фогу с крупнейшим в регионе действующим вулканом.

Территория архипелага располагается над горячей точкой планеты, т. е. в районе продолжительного вулканизма с расплавами, имеющими мантийное происхождение. Такие точки возникают над горячими мантийными потоками, так называемыми плюмами. В данной части Атлантики находится одно из крупнейших

в Мировом океане скоплений горячих точек.

Имея единое, вулканическое, происхождение, все острова архипелага несколько различаются по структуре местности. В большинстве случаев основу почвы составляют изверженные горные породы и, что естественно, вулканическая магма и пепел, образующие гористый рельеф и скалистую береговую линию. На острове Фогу с его вулканом туристы даже специально приезжают любоваться «лунным» пейзажем, который составляют сухие щебнистые нагорья. Подобные пейзажи, образованные былой деятельностью ныне потухших вулканов, которых здесь большое количество, можно встретить и на других островах — они составляют до 16% площади архипелага. Но на островах Сал и Маю встречаются равнины и обширные солончаки. Сал даже и название получил от слова «соль» на португальском языке: здесь долгое время добывали соль на продажу, чем, собственно, остров и жил. Уже давно объемы добычи соли сократились, остался лишь один рудник — для местных нужд. Равнинами богат и остров Боа-Вишта. А на Сантьягу, Санту-Антан и Сан-Николау засушливые склоны местами сменяются вполне плодородными почвами, позволяющими вести сельскохозяйственные работы: традиционно здесь выращивают сахарный тростник и разбивают

банановые плантации. Вообще-то из всех островов, входящих в архипелаг, «зелеными» можно с натяжкой назвать только половину Санту-Антана и богатый флорой «остров цветов» Брава, особым промыслом которого стало выращивание «лакмусовой травы». Пока, к удовольствию путешественников и, разумеется, самих жителей архипелага, туристическая индустрия не нивелировала самобытность страны и особый колорит местной жизни. Есть что-то такое в самой атмосфере этих мест, что тихо, но твердо сопротивляется стандартизации.

Может быть, люди, в этом плане, учатся у природы. Благодаря естественной изоляции сохранились эндемичные виды птиц (75 видов, например стриж Александра — *Apus alexandri*), рептилий (гигантский геккон *Tarentola gigas*) и растений (450 видов).



Церковь в селении Педру де Луме на острове Сал.

* КЛИМАТ

Сухой тропический, пассатный (часты сильные ветры).

Среднегодовая температура (почти не меняется): около +25°C.

Температура воды в январе: +21°C.

Температура воды в июле: +26°C.

Среднее количество осадков: около 261 мм (это лишь немногим больше, чем показатель, характерный для территорий, определяемых как «пустыни», — 250 мм в год).

Иногда в горах проходят сильнейшие ливни (выпадает до 500 мм осадков в сутки).

Сезон дождей и юго-западных муссонов: август–октябрь.



Архипелаг Кабо-Верде находится в одной из сейсмически активных зон Африканского региона Атлантического океана. Наиболее часто землетрясения случаются на острове Брава, хотя именно на этот остров в XVII в. переселялись жители соседнего Фогу, спасаясь от извержений. Оба острова в XVIII–XIX вв. были центрами китобойного промысла. Из-за засушливого климата во всем архипелаге реки пересыхают, их русла наполняются водой лишь в сезон дождей. В остальное время источником воды служат колодцы, скважины и опреснительные установки.

БЫТЬ САМИМИ СОБОЙ

В переводе с португальского Cabo Verde означает «Зелёный мыс» — по аналогии с ближайшим африканским полуостровом. Острова Зелёного Мыса очень долго были необитаемы. Первые европейцы появились здесь в XV в., хотя об этих островах им было известно гораздо раньше.

Скорее всего, именно их подразумевали под Горгадами в честь убитой Персеем мифологической горгоны — ранний римский географ Помпоний Мел (I в.) и писатель Плиний Старший (23–79 гг.), а также некоторые арабские путешественники (Ал-Идриси, 1100–1165 гг., Ал-Омари, 1301–1349 гг.). Начиная с 1446 г

здесь побывали многие путешественники, в числе первых — венецианец Алоизий Када-Мосто (1432–1488 гг.) и генуэзец Антонио де Ноли (1415/1419–? гг.), португальцы Диогу Гомеш (1420–1500 гг.) и Диогу Альфонсу (XV в.). Официальной датой открытия архипелага считается 1456 г., когда была формально

оформлена передача островов от имени Португалии ордену рыцарей Христа, великим магистром которого был португальский король Энрике (Генрих) Мореплаватель (1394–1460 гг.). С 1462 г началось активное заселение островов. В 1466 г король даровал колонистам право на захват рабов. Началась

Достопримечательности

- **Прая (о. Сантьягу):** площадь Альбукерке, мону-мент Диогу Гомеша, президентский дворец, Музей Табанка, он же этнографический. (Табанка — это фестиваль всех видов местного народного творчества: песен, плясок, театральных представлений, часто в духе религиозных мистерий, маскаранных шествий — и все это в сопровождении музыки, исполняемой на ракушках, трубах, ксилофонах и барабанах всех калибров. Табанка проходит с середины июня до середины июля.);
- **Сидаде-Велья** (осн. в XV в., о. Сантьягу) — занесен в список Всемирного наследия ЮНЕСКО;
- **Минделу:** башня Белен и Морской музей;
- Национальный парк Фогу;
- О. Санту-Антан, особенно ценный туристами за его живописность.
- В Кабо-Верде — отличный дайвинг, рыбалка и серфинг.

Любопытные факты

- В Кабо-Верде очень популярна спортивная рыбалка. 2000 г. оказался знаменательным для страны: сразу шесть мировых рекордов по размеру и весу улова порадовали островитян и гостей соревнований.
- На острове Брава выращивают материал для «лакмусовой бумаги» — хризофору красильную, или лакмусовую траву, сине-зеленым соком которой пропитывают лоскуты льняной ткани. Затем их выдерживают в парах перебродившего лошадиного навоза до приобретения синего или пурпурного цвета. Прошедшие такой старинный деревенский «обряд» лоскутки используют при окраске поверхности голландского сыра и в приготовлении лакмуса, в кондитерской промышленности: для подкрашивания сухих фруктов и ликеров.



*Соляные озера, образовавшиеся на дне кратера потухшего вулкана на острове Сал (Соленый).
Здесь идет добыча соли.*

эпоха трансатлантической работорговли, процветавшей вплоть до 1878 г. За это время на островах сформировалось их уникальное население, его составляли португальцы, испанцы, французы, африканцы и даже британцы, среди которых самыми знаменитыми оказались сэр Фрэнсис Дрейк (1540–1596 гг.) и Чарльз Дарвин (1809–1882 гг.). Первый в качестве пирата в 1585 г. безуспешно пытался завладеть крепостью Святого Филиппа на самом большом острове архипелага, Сантьягу. Натуралиста и автора теории эволюции Дарвина заинтересовали рельеф и геология Сантьягу. В 1853 г. в порту столицы останавливался русский фрегат «Паллада» — так особенности островного быта перекочевали из подробного путевого журнала Ивана Александровича Гончарова (1812–1891 гг.) в его роман «Фрегат «Паллада». Русский писатель служил переводчиком в департаменте внешней торговли министерства финансов и получил назначение быть секретарем при адмирале Ефиме Васильевиче Путятине (1803–1883 гг.) на время его экспедиции.

С 1956 г. началась эпоха антиколониальных выступлений, возглавленных Африканской партией независимости и союза народов Гвинеи и Кабо-Верде, которая в результате политической и вооруженной борьбы добилась к 1975 г. независимости страны.

Обострение экономических проблем, как водится, не заставило себя ждать. Многие из них до сих пор не разрешены, хотя прогресс все же идет. Из-за засухи сельское хозяйство здесь не слишком продуктивно, и до 82% продуктов питания импортируются. Электрифицировано около 50% территории. При высокой рождаемости до 30% населения живет за чертой бедности, а 20% — в крайней нищете. Это вызывает постоянный отток населения: численность диаспоры кабовердийцев за рубежом близится к 1 000 000 человек. Денежные переводы мигрантов своим семьям — осязаемое подспорье экономике всей страны: средства переводятся и официально, через банки, и передаются буквально с первым встречным, и зачисляются в фонды. На деньги одной только певицы мирового масштаба Сезарии Эворы (род. в 1941 г.), родившейся в портовом городе Минделу (а знаменитых выходцев из Кабо-Верде немало), содержится вся система образования страны.

Некогда имевшиеся на островах леса почти уничтожены (шла вырубка на топливо), пастбища вытоптаны, земли долгое время использовались нерационально, что привело к эрозии почв и уничтожению их плодородного слоя. Правительство внедряет программу возобновления лесов. Ставка в дальнейшем развитии экономики

Кабо-Верде делается на иностранные инвестиции (выделен также кредит в сотни млн долларов местным предпринимателям) и туризм, который здесь развивают сейчас особенно активно (в планах — строительство крупных отельных и развлекательных комплексов).

В Кабо-Верде слияние европейских и африканских традиций особенно ярко выразилось в музыке, это морна — короткие печальные песни, коладейра — жизнерадостные песни, фунана — африканские мелодии. Оригинальна архитектура, использующая вулканический туф, изобразительное искусство (Карлуш Лима).



Пахотной земли на архипелаге мало. Основа питания островитян — дары моря.



ГОРЫ И ВУЛКАНЫ

ГОРНЫЙ МАССИВ
ВО ФРАНЦИИ

ЦЕНТРАЛЬНЫЙ МАССИВ

История Франции с высоты птичьего полета



Центральный массив — один из самых аутентичных по духу уголков Франции. И один из наименее доступных, хотя находится в самом сердце страны.

ОБЩИЕ СВЕДЕНИЯ

Горный массив и регион во Франции.

Департаменты: Алье, Ардеш, Од, Аверон, Канталь, Коррез, Крёз, Гар, Верхняя Луара, Верхняя Вьенна, Эро, Луара, Лот, Лозер, Пюи-де-Дом, Рона и Тарн.

Регионы: Овернь, Лимузен; частично: Лангедок-Руссильон, Юг-Пиренеи, Рона-Альпы.

Крупнейшие города: Клермон-Ферран, Сент-Этьен, Лимож.

Крупнейшие реки: Луара (с Алье и Шер), Дордонь, притоки Сены, Роны.

КЛИМАТ

Умеренный, горный, океанического типа; на юго-востоке и юге — переходный к средиземноморскому; на западе массива климат более влажный, на востоке — более сухой. Средняя температура января в равнинной части — +3°C, на возвышенностях — ниже 0°C; июля (в равнинной части) — +19°C, на возвышенностях — +13°C.

Среднегодовое количество осадков в равнинной части — 590 мм, в горах — до 1500 мм.

ЦИФРЫ

Площадь: около 85 470 км².

Максимальная ширина: 350 км.

Максимальная длина: 500 км.

Население: более 2 000 000 чел. (2006 г.) — по суммарным данным официальных представительств регионов.

Самая высокая точка: г. Пюи-де-Санси (1886 м).

ВЗГЛЯД СВЫСОКА

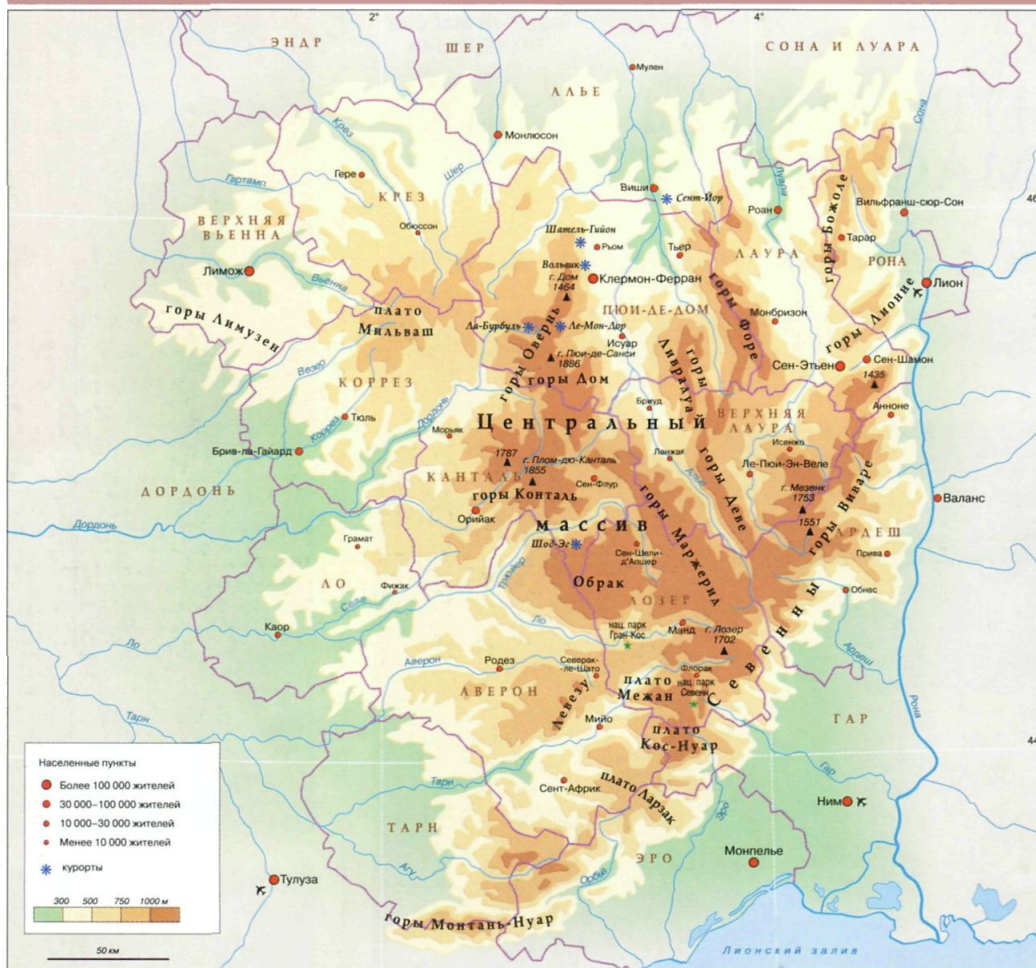
Автострада в районе Центрального массива появилась относительно недавно. Но даже она, открыв этот регион для новых потоков туристов, не изменила сущностных его характеристик: это отрешенность от суеты современного мира, суровая красота, гордость, простота и величие.

Истинный дух французской старины, пасторальные пейзажи хранит горный Центральный массив. Это 15% земель Франции и самая живописная часть Европейской возвышенности. Название региона говорит само за себя: он занимает центральную и частично южную области страны и представляет собой систему компактно расположенных плосковершинных плоскогорий средней высоты (Овернь, Маржерид, Форез, Севенны, Божоле, Морван, Лимузен и др.), а также плато (Кос-Нуар, Обрак). Поверхность массива имеет ярко выраженный наклон с юго-востока на северо-запад. В его центре представлен комплекс магматических пород, связанных с некогда активной вулканической деятельностью времен

неогена (примерно 25 млн 2,5 млн лет назад) и четвертичного периода (начался 2,5 млн лет назад). Геологически эта область относится к древним герцинским (складчатым) массивам, которые при поднятии Альпийских хребтов подверглись тектоническим смещениям. В то время появилась и самая высокая вершина массива — Пюи-де-Санси (1886 м), и вся цепь Пюи, и купол Мон-Дор, и огромный кратер Канталь — все главные природные достопримечательности региона.

Вулканическая деятельность в этом районе стала ослабевать «лишь» в последние 10 000 лет, и теперь можно смело утверждать, что именно здесь находится область наибольшей концентрации потухших вулканов в мире

их в Центральном массиве около 450. Глубокая расщелина, в которой теперь располагается вытянутая с севера на юг долина реки Роны — Ронская низменность, с востока отделила эти горы от системы Альп. В местных горах берет свое начало самая длинная и легендарная река Франции, Луара, на берегах которой, словно сошедших с картин французских пейзажистов, любили селиться французские короли: недаром архитектурно-исторические памятники долины Луары пополнили список объектов Всемирного наследия ЮНЕСКО — это целый регион между Сюлли-сюр-Луар (департамент Луара) и Шалонн-сюр-Луар (департамент Мен и Луара). Массив служит и водоразделом между бассейнами Луары, Роны и Гаронны.



Центральный массив богат озерами и реками. На его минеральных источниках базируются популярные бальнеологические курорты.

ХРАНИТЕЛЬ КУЛЬТУРЫ И ТРАДИЦИЙ

Этот регион способен рассказать многое о древнейшей истории страны и подарить ощущение сопричастности к ее лучшим традициям.

Удивительно, но этот край с малым количеством пригодных для вспашки участков почвы был основательно освоен человеком еще в доисторические времена. А уже с III в. до н. э. здесь жили представители одного из самых могущественных кельтских племен — арверны, о которых сегодня напоминает название современной французской провинции Овернь. В римские времена здесь располагалась часть провинции Галлия (Аквитания), с трудом покоренная Юлием Цезарем (100/102–

44 гг. до н. э.) после взятия в плен вождя арвернов Верцингеторикса (82–46 гг. до н. э.). Но Овернь всегда сохраняла независимый дух: с XI в. на долгие годы она стала ареной жесточайшей борьбы герцогов Аквитанских с королями Франции. В 1271 г. эта провинция навсегда вошла в состав Франции и сегодня остается одним из ее культурных центров, средоточием традиций, хранилищем древнего гордого духа народа и сердцем горного региона Центральный массив.

Район относится к аграрно-индустриальным областям Франции, с перевесом экономического значения фермерских крестьянских хозяйств. Особый горный микроклимат региона благоприятен для скотоводства и создания разнообразных и многочисленных разновидностей сыров и вин. Предгорья богаты минеральными источниками, некоторые из которых превратились в популярные

косметические линии, как, например, «Виши», и стали основой лечебных курортов. Помимо этого, недра Центрального массива богаты крупными месторождениями урана и каменного угля (правда, запасы последнего небольшие, а условия добычи не всегда благоприятны).

Регион ценят поклонники уединенного отдыха и экотуризма, неповторимой атмосферы старинных деревень и городков, в которых, помимо средневековой архитектуры, характерной и для других частей Франции, можно увидеть оригинальные постройки из черного вулканического камня.

При всем этом сам массив и есть основная достопримечательность региона: большая его часть относится к национальным паркам, как, например, вулканический региональный природный парк Волькан-д'Овернь или парк Севенн.

ДОСТОПРИМЕЧАТЕЛЬНОСТИ

■ **Природные:** Национальный парк Севенн, вулканический региональный природный парк Волькан-д'Овернь, вулканические конусы или кратеры-близнецы Пюи Ла Ваш и Пюи Лассола, Пюи Дом (Вулкан Купол), перевал Сейса, романские гроты в Пти Сюше, кратерное озеро Серьер, болота и вересковые пустоши Обрака, ущелья Тарна, Жонта и Дурбье, пещеры Аван-Армана и Даржила, ущелья реки Ло;

■ **Клермон-Ферран и окрестности:** базилика Богоматери Нотр-дам-дю-Порт (XI–XIX вв.), Кафедральный собор Успения Богоматери из черного вулканического камня (XIII в.); церковь Богоматери в Сен-Нектер (сер. XII в.) — одна из пяти главных церквей Оверни, аббатство г. Мозак (осн. в VII в.), романская базилика Богоматери в Орсивале (нач. XII в.).

ЛЮБОПЫТНЫЕ ФАКТЫ

■ Близ городка Мийо есть деревня Рокфор-сюр-Сультон, которая подарила свое имя знаменитому сыру рокфор: именно в трещинах местного камня изначально росли плесневелые грибки рода *Penicillium*, которые и придают сыру его неповторимый вкус.

ЭКОНОМИКА

Промышленность: машиностроительная (штаб-квартира и предприятия компании «Мишлен» в Клермон-Ферране), текстильная, полиграфическая, бумажная, химическая, пищевая, горнодобывающая (уран).

Сельское хозяйство: животноводство (разведение крупного рогатого скота, овец), производство мясомолочной продукции и сыров, растениеводство (рожь, картофель, овощи). Виноградарство и виноделие.

Сфера услуг: туризм.