

АТЛАС

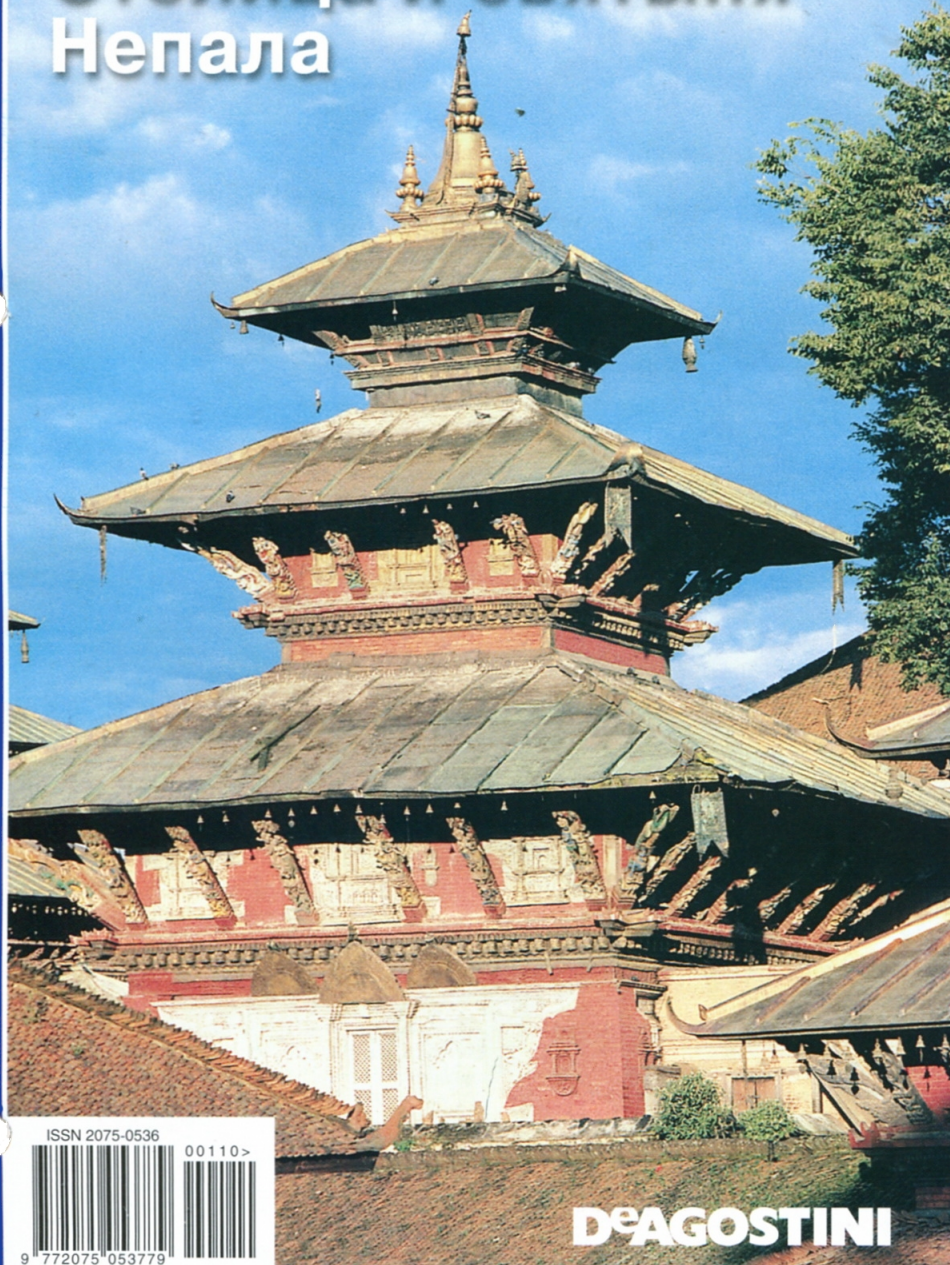
ЦЕЛЫЙ МИР В ТВОИХ РУКАХ

КАТМАНДУ

Столица и святыня
Непала



110



ГВИАНА

РЕКА МАДЕЙРА



ВОРОНЕЖ

ТУВАЛУ



КАТАЛОНИЯ

ISSN 2075-0536

00110>



9 772075 053779

DeAGOSTINI

АТЛАС

ЦЕЛЫЙ МИР В ТВОИХ РУКАХ

ВЫПУСК № 110. СОДЕРЖАНИЕ

КАТМАНДУ:

Столица Непала Катманду у подножия Гималаев и ее окрестности — это настоящий музей культуры Юго-Восточной Азии под открытым небом, причем богатейший. Количество буддистских и индуистских храмов здесь исчисляется сотнями. Отсюда начинаются альпинистские маршруты к высочайшей вершине мира Джомолунгме. Напутствуют смельчаков улыбки жителей Катманду, всегда дружелюбных.

ГВИАНА:

Официальное название этой страны уместается в одно слово. Но чаще ее называют по-старому: Французская Гвиана, и прежде всего сами гвианцы. Ныне это заморский департамент Франции, территория Евросоюза. Два основных полюса истории Гвианы — недоброй славы каторжная тюрьма, закрытая в середине XX в., и Центр космических исследований с космодромом в Куру — сегодняшняя ее гордость.

МАДЕЙРА:

Крупнейший приток Амазонки, протекающий по территории Бразилии и Боливии. Бассейн Мадейры — самая значительная составная часть Амазонии, а дождевой тропический лес, растущий по ее берегам, имеет безмерную ценность. Поэтому то, что возводится на ее берегах, должно строго контролироваться.

ВОРОНЕЖ:

Город в центре российского Черноземья, непрерывная история которого начинается в 1585 г. Ему выпало стать полем важнейших для страны событий. Здесь Петр Первый строил свою Азовскую флотилию, с которой начался российский флот. Через Воронеж в годы Великой Отечественной войны проходила линия фронта, а после войны его предприятия стали передним краем авиастроения. При этом Воронеж всегда был городом литературным.

ТУВАЛУ:

Одно из самых маленьких государств мира, расположенное на девяти коралловых островах в Океании. У него нет каких-то особых перспектив развития, и Тувалу старается не упустить ни единой возможности выжить. Не изменяя при этом своему привычному стилю жизни, бесхитростному и безмятежному.

КАТАЛОНИЯ:

«Каталонец и камень обратит в хлеб», — говорят в Испании. Это — признание трудолюбия, упорства, талантов и независимости поведения, которыми всегда отличались каталонцы. Лучшее зримое воплощение этих достойных качеств — прекрасная Барселона. А в экономике — высокий уровень жизни людей в автономном сообществе Каталония. Сегодня она, как и вся Испания, проходит жесткое испытание кризисом.

«АТЛАС.
Целый мир в твоих руках»

Выпуск № 110, 2012
Еженедельное издание

РОССИЯ

Издатель, учредитель, редакция:

ООО «Де Агостини», Россия

Юридический адрес:

105066, г. Москва, ул. Александра Лукьянова,
д. 3, стр. 1.

Письма читателей по данному адресу не принимаются.

Генеральный директор:

Николаос Скилакис

Главный редактор:

Анастасия Жаркова

Финансовый директор:

Наталья Василенко

Коммерческий директор:

Александр Якутов

Менеджер по маркетингу:

Михаил Ткачук

Свидетельство о регистрации средства массовой информации в Федеральной службе по надзору в сфере связи и массовых коммуникаций
ПИ № ФС 77-44668 от 20 апреля 2011 г.

Для заказа пропущенных номеров и по всем вопросам, касающимся информации о коллекции, заходите на сайт www.deagostini.ru, по остальным вопросам обращайтесь по телефону бесплатной «горячей линии» в России:

8-800-200-02-01,

Телефон «горячей линии» для читателей Москвы:

8-495-660-02-02

Адрес для писем читателей:

Россия, 170100, г. Тверь, Почтамт, а/я 245,
«Де Агостини», «Атлас. Целый мир в твоих руках».
Пожалуйста, указывайте в письмах свои контактные
данные для обратной связи (телефон или e-mail).

Распространение: ЗАО «ИД Бурда»

УКРАИНА

Издатель и учредитель:

ООО «Де Агостини Паблшинг», Украина

Юридический адрес:

01032, Украина, г. Киев, ул. Саксаганского, д. 119.

Генеральный директор:

Екатерина Клименко

Свидетельство о государственной регистрации
печатного СМИ Министерства юстиции Украины
КВ № 15131-3703Р от 30.04.2009 г.

Для заказа пропущенных номеров и по всем вопросам, касающимся информации о коллекции, заходите на сайт www.deagostini.ua, по остальным вопросам обращайтесь по телефону бесплатной «горячей линии» в Украине:

0-800-500-8-40

Адрес для писем читателей:

Украина, 01033, г. Киев, а/я «Де Агостини»,
«Атлас. Целый мир в твоих руках»
Украина, 01033, м. Київ, а/с «Де Агостини»

БЕЛАРУСЬ

Импортер и дистрибутор в РБ:

ООО «РЭМ-ИНФО», г. Минск, пер. Козлова, д. 7Г,
тел.: (017) 297-92-75

Адрес для писем читателей:

Республика Беларусь, 220037, г. Минск, а/я 221,
ООО «РЭМ-ИНФО», «Де Агостини»,
«Атлас. Целый мир в твоих руках»

КАЗАХСТАН

Распространение:

ТОО «КГП «Бурда-Алатау Пресс»

Рекомендуемая цена:

65 руб., 11,90 грн., 250 тенге.

Издатель оставляет за собой право увеличить
рекомендуемую цену выпусков.

Издатель оставляет за собой право изменять
последовательность номеров и их содержание.

Отпечатано в типографии: Deaprinting — Officine Grafiche
Novara 1901 Spa, Corso della Vittoria 91, 28100, Novara, Italy.

Тираж: 83 000 экз.

© 2010 ООО «Де Агостини»

ISSN 2075-0536

Информация к иллюстрациям

Обложка: Катманду, Непал. DeA Picture Library

Катманду: DeA Picture Library; GeoPhoto /
Дементьевский Иван; © Михаил Ворожцов,
Кирилл Трифонов / Фотобанк Лори; David
Pearson / Rex Features

Гвиана: DeA Picture Library; SA Team/ Foto Natura
/ fotobank; Olivier Goujon / gettyimages

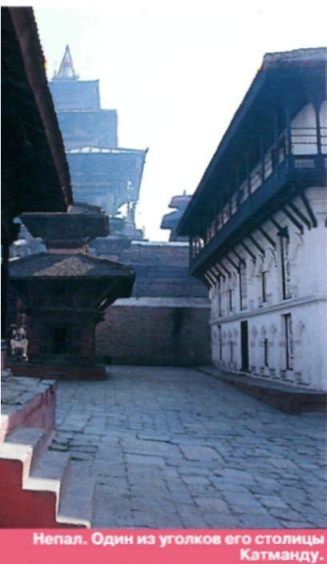
Мадейра: DeA Picture Library;
Luis Veiga / fotobank

Воронеж: GeoPhoto / Смирнов Сергей;
© Светлана Кузнецова, Румянцева Наталья,
Корчагина Полина / Фотобанк Лори

Тувалу: DeA Picture Library; Ashley Cooper /
SpecialistStock / SplashdownDirect / Rex Features

Каталония: DeA Picture Library; Николай
Винокуров, Яков Филимонов, Наталья Быстрая /
Фотобанк Лори.

Дата выхода в России 06.03.2012.



Непал. Один из уголков его столицы Катманду.



Бразилия. Анаконда, пойманная на реке Мадейре (рисунки XIX в.).



Испания. Парк Цитадели в столице Каталонии Барселоне.



ГОРОД
В НЕПАЛЕ



КАТМАНДУ

Столица и святыня
Непала



В предгорьях Гималаев на террасных полях непальцы выращивают рис.

ОБЩИЕ СВЕДЕНИЯ

Столица и самый крупный город Федеральной Демократической Республики Непал.

Заложен, по одним данным — в 723 г., по другим — в 900 г.

Административно-территориальное деление:
5 округов.

Языки: непали и майтхали (индо-арийская группа), невари, таманг (тибето-бирманская группа) и множество других языков и их диалектов.

Этнический состав: невари, магари, тхару, таманги, бходжпури, гурунги, шерпы, лимбу, раи и другие этнические группы.

Религии: буддизм, индуизм, есть также общины последователей тантризма и ислама.

Денежная единица:
непальская рупия.

Крупнейшие реки:
Багмати, Бишумати.

Важнейший аэропорт:
международный аэропорт Трибхуван.

КЛИМАТ

Тропический муссонный, с особенностями, которые вносит горный рельеф: большие суточные перепады температур и ветры, быстро понижающие влажность воздуха после обильных дождей.

Средняя температура января: +10°C.

Средняя температура июля: +24,4°C.

Среднегодовое количество осадков: 1425 мм.

Сезон дождей: май–сентябрь (80% осадков).

ГОРОД УЛЫБОК

Непал никогда не был колонией Запада. Это бедная страна, но ее жители, как правило, приветливы и улыбки. Особенно в столице.

И геология, и предания сходятся в одном: в древности на месте долины Катманду лежало огромное овальной формы озеро. В середине его, по легенде, рос волшебный цветок лотоса. Бодхисатва Манджушри рассек скалы своим мечом Мудрости, вода утекла через пролом, бывшее дно озеро стало плодородной долиной, и сюда пришли люди с гор. Цветок оказался на холме высотой 77 м, и над ним был возведен храм (ступа) Сваямбунатх («Бог, создавший себя сам из ничего миллион

миллионов лет назад для всех и навсегда»). Буддисты верят, что произнесенные здесь молитвы имеют в «13 миллиардов раз» большую силу, чем в любом другом месте. Наука причиной образования пролома называет землетрясение, в результате образовалось ущелье Чобар, через которое утекла вода, и подтверждает, что почвы здесь плодородны, а люди поселились в III–IV вв. Это были невари, один из народов тибето-бирманской группы, они ныне составляют этническое большинство в Катманду. Первые письменные свидетельства о них относятся к V в., когда правила династия Личхави. В начале XII в., согласно летописям, к власти пришла династия Малла. С ней связывают «золотой век» долины: строительство городов Катманду,

Лалитпур (Патан), Бхактапур, Панаути, Чангу Нараян, Тхими, Киртипур и других. При последнем монархе династии Малла (в XVIII в.) королевство было разделено между тремя его сыновьями, резиденции которых располагались в Катманду, Лалитпуре и Бхактапуре. В 1768–1769 гг. король династии Горх Притви Нараян Шах завоевал долину и перенес свою столицу в город Катманду. Новое государство получило название Непал. Династия Шах правила страной до 28 мая 2008 г. В этот день

ЦИФРЫ

Площадь: 50,67 км²

Население: город — 989 280 чел. (2010 г.), агломерация — 1 687 100 чел. (2009 г.).

Плотность населения: 19 524 чел./км².

Максимальная высота над уровнем моря: 1355 м.

ЭКОНОМИКА

По данным Всемирного банка (2008 г.), среднегодовой доход среднестатистического жителя Катманду составляет \$400 (по стране в целом этот показатель — около \$250).

Город живет в основном за счет торговли изделиями ремесленников и туризма.



Музей Патана (коллекция бронзовой скульптуры и древних манускриптов) в Лалитпуре.

Учредительное собрание страны провозгласило Республику Непал.

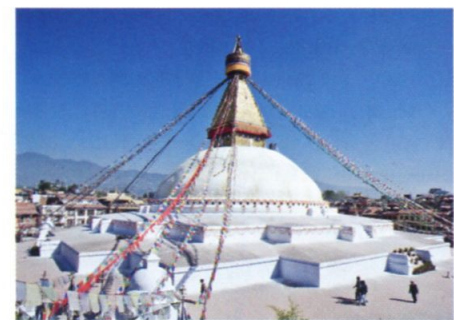
Главное, что отмечают все, кто оказывается в Катманду впервые, его небогатые жители удивительно

жизнерадостны. В отличие от цивилизованных рабов кредитных карт Трудно себе представить, что есть на свете люди, которые никогда не испытывают ни малейшего беспокойства, но жители трущоб Катманду постоянно выглядят так, будто только что стали миллионерами. Несомненно, их менталитет сформировало и то обстоятельство, что ни одна из многочисленных народностей Непала никогда не испытывала колониальной зависимости. К тому же у них весьма насыщенная духовная жизнь, судя по обилию небольших буддийских и индуистских статуй, алтарей, не говоря уже о всемирно известных храмах.

Название Катманду известно с XIV в., до этого город называли Кантипур, а до конца XVI в. и Кантипур, и Катманду, в конце концов утвердился второй вариант Лингвисты выводят его от одного из культовых сооружений города — Кастамандап, что в переводе с санскрита означает «храм из дерева». Он стоит на центральной площади города Дурбар, возведен в XII в. без единого гвоздя и, как считается, из одного-единственного могучего дерева. Всего на Дурбаре около 50 строений: храмов, дворцов и пагод. Главный дворцово-храмовый комплекс Хануман Дхока, вход в который,

Золотые ворота, охраняет статуя Ханумана, царя обезьян. Рядом — храм Дегу Халеджу и восьмиугольная пагода Кришна Мандир. Индуистская святыня Катманду храм Шивы Пашупатинатх считается главным в мире храмом бога Шивы, одно из имен которого — Пашупати, что означает «господин всех живых существ».

В Катманду находится и храм Кумари Гхар, резиденция живого воплощения богини-девственницы Кумари-Дэви. Она, как считается, вселяется в девочку-невари трех-четырёх лет и живет в ее теле до наступления у той половой зрелости. Перед этим храмом всего много народу. И каждый из пришедших сюда людей надеется увидеть Кумари хотя бы в окне, это уже счастье. А если она еще и улыбнется — значит, явлен знак небесной благодати.



К вершине ступы Бодхнатх тянутся гирлянды молитвенных флажков.

ДОСТОПРИМЕЧАТЕЛЬНОСТИ

■ В списке Всемирного наследия ЮНЕСКО:

в долине Катманду — Ламбини, место рождения Будды; города Катманду, Лалитпур (Патан), Бхактапур, Панаути; храмовый комплекс в городе Чангу Нараян (IV в., после пожара восстановлен в XVIII в.); в городе Катманду — дворцово-храмовый комплекс Хануман Дхока (XV в.), буддийские ступы Сваямбунатх (I в., реконструкция XIV в.) и Бодхнатх (VI в.), индуистский храмовый комплекс Пашупатинатх (V в.).

■ Кроме того:

■ **г. Катманду:** храмы — Дегу Халеджу, Ашок Винайяк, известный также как Катманду Ганеш или Мару Ганеш, Джайши Девал, Акаш Бхайрав, Махендра Нат, Махакал, Бхадракали, Лумархи и другие, большинство из них относятся к XIV–XVI вв.; дворцы — Льва (Сингха Дурбар) (ныне резиденция правительства) и бывший Королевский дворец из розового мрамора, дворец-музей Нараянхити (1970 г.), ныне Национальный музей; башня Базантапур, с которой открывается панорама Старого города с его трех-четырёхэтажными зданиями, башня Дхарахара; район Тундикхель — зеленая зона города; Музей естественной истории.

■ **Лалитпур:** площадь Дурбар, где расположен Королевский дворец, а в нем — Музей Патана, Хиранья Варна Маха Вихар, или Золотой храм тысячи Будд (XII в.), храмы Кумбешвар (XIV в.) Махабодхи (XVI в.), другие храмы и пагоды, Музей археологии.

■ **Бхактапур:** площадь Дурбар: Королевский дворец, Галерея искусств, площадь Тамадой Толе с пагодами, площадь Тачала Толе с несколькими храмами. Много отдельно стоящих храмов и пагод.

■ **Панаути (30 км от Бхактапура):** храм Махадев Мандир, другие храмы и пагоды.



Город расположен в северо-западной части долины Катманду. Улицы перемежаются обширными пространствами, в центре которых находятся храмы. Более четкая сеть улиц была сформирована предположительно при короле Махендре Маллаве XVI.

Улицы шли строго с севера на юг и с запада на восток. Землетрясение 1934 г. внесло свои коррективы в четкую геометрию прямоугольных кварталов, но в основном эти особенности городской структуры сохранились.

ИЗ КАТМАНДУ В КАТМАНДУ

Кроме столицы в долине есть еще два королевских города — Лалитпур и Бхактапур. Вместе с Катманду они составляют грандиозное по количеству святых мест триединство.

Никто из путешественников, посещающих Катманду, не минует Лалитпур и Бхактапур, или хотя бы один из них, это просто невозможно себе вообразить. Королевские города соперничали между собой в красоте своих храмов и дворцов, а получилось, что создали одно насыщенное архитектурными шедеврами пространство. Лалитпур (Патан) на южном берегу реки Багмати практически сливается с Катманду, но, в отличие от него, это преимущественно буддистский город, кроме прекрасных храмов, здесь 150 монастырей, Королевский дворец. В Лалитпуре бывал Будда, это по

легендам, а вот что известно точно, так это то, что еще в 1000 г в Лалитпуре жило около ста тысяч человек. Это был один из самых больших и красивых городов мира в ту эпоху. Название Лалитпур так и переводится — Красивый город.

От Катманду до Бхактапура тоже недалеко, всего 15 км на восток. У него еще два названия: Бхадгаон и Кхвопа, что означает Верный город. Главная религия здесь — индуизм. Всего в Бхактапуре 172 храма, и даже обычные дома выглядят немного похожими на них — люди, живущие в них, сами украшают их резными барельефами с индуистскими

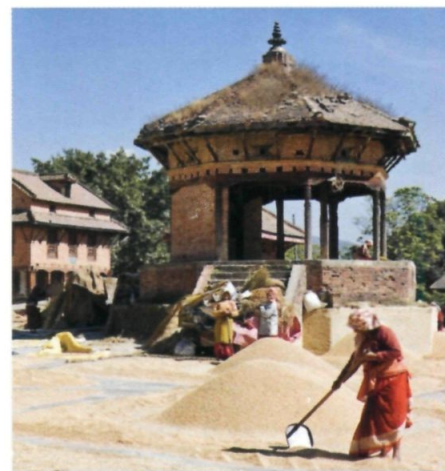
! ЛЮБОПЫТНЫЕ ФАКТЫ

■ В центре храмового комплекса Сваямбунатх возвышается большая буддийская ступа, вокруг которой расположено несколько тибетских и небольшое индустское святилище. К ступе ведут 365 ступеней, по числу дней в году. На ступенях резвятся обезьяны, из-за которых холм, на котором стоит ступа, называют также Обезьяним. Храм появился около двух тысяч лет назад, но в XIV в. был разрушен пришельцами из Бенгалии, искавшими здесь золото. Вскоре был восстановлен, лестница появилась в XVII в.

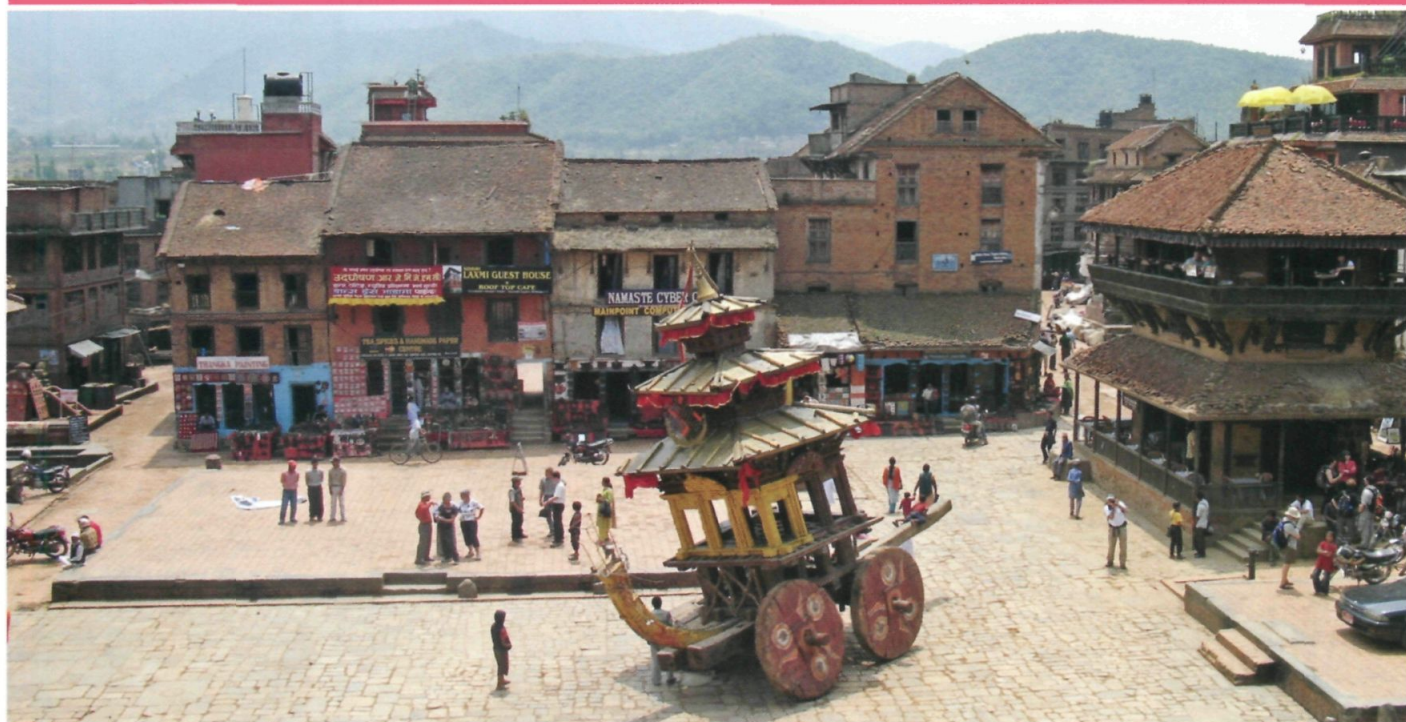
■ На стене дворца Хануман Дхоха в Катманду высечена надпись на 15 языках, включая английский и французский, но остальные языки — редкие или очень редкие. Текст на стене в 1664 г. приказал высечь король Пратар Малла, слышавший полиглотом. «Если кто-то, кроме меня, сумеет прочесть этот текст, — заносчиво сказал он, — любящая законченной работой, — из желоба в центре надписи потечет молоко». Пока не потекло. Но время от времени начинает растекаться очередная волна слухов о том, что большинство из этих 15 языков выдуманы самим королем, хитрец зашифровал таким образом описание места, где спрятали несметные сокровища.

■ В Катманду есть улица Фрик-стрит. Так она была названа в честь хиппи, селившихся на этой улице и в ее окрестностях в 60-е гг XX в.

■ Храм Шивы Пашупатинатх стоит на берегу Багмати. Так же как и Ганг в Индии, эта река считается священной, верующие совершают ритуальные погружения в воду, здесь же омывая умерших перед погребением.



Просушивание урожая риса
на окраине Бхактапура.



В одном из трех королевских городов долины Катманду — Бхактапуре.

символами вечной жизни, мужского и женского начала. Этим Бхактапур отличается в лучшую сторону от Катманду — жилые дома в столице страны, в отличие от храмов, не блещут ни отделкой, ни ухоженностью. И все они невысокие, как правило не выше четырех этажей.

С древних времен в долине Катманду процветали разнообразные ремесла. Самыми искусными мастерами слывут невари. На уличных развалах в столице продаются статуэтки из меди, бронзы и дерева, резные деревянные предметы, тангка картины на религиозные темы на шелке, золотые и серебряные украшения, ткани, шерстяные одеяла и ковры

ручной работы, батики, матерчатые сумки, одежда, национальные ножи кукри, музыкальные инструменты, тигровый бальзам и многое другое. Рынок пестрит яркими красками, поражает экстравагантностью, но самое удивительное, что здесь можно приобрести подлинное произведение искусства. И не так уж редко. Рядом часто продается и альпинистское снаряжение, предлагают туристам свои услуги шерпы проводники к вершинам Гималаев, и прежде всего — к Джомолунгме (8848 м, по последним измерениям 8850 м). У величайшей вершины мира три имени: Джомолунгма — тибетское, Эверест — английское, а на языке непали вершина называется Сагарматха. Как и Национальный парк, включенный в список Всемирного природного наследия ЮНЕСКО, на северной окраине которого она находится. От Катманду до «ворот» парка Сагарматха 240 км. В Катманду шерпы ищут работу неслучайно. Для большинства альпинистов самая важная в их жизни экспедиция начинается именно здесь.

И все они непременно посещают бар-ресторан Rum Doodle, что вольно можно перевести как «Чудак-человек». Находится он в одном из самых непрезентабельных районов города, но на это никто не обращает внимания. Здесь царит непринужденная атмосфера, с потолка свисают старый маунтбайк, альпинистские

ботинки и ледоруб, на стенах развешаны пожелтевшие вырезки статей из газет и журналов о подвигах знаменитых покорителей вершины, на огромных «отпечатках ступней йети» из картона автографы вернувшихся с нее альпинистов, их рисунки, краткие высказывания, стихи. Rum Doodle, что называется, культовое место и своего рода талисман: хозяева заведения обещают кормить бесплатно всех, кто совершит удачное восхождение или трекинг, всю их оставшуюся жизнь. Шутки шутками, но чаще всего здесь ведутся разговоры серьезные — о том, что вера в собственные силы человеку необходима и, если она есть, все у него получится. И нет важнее темы для общения здесь, у подножия Гималаев, «трона богов», как называют их непальцы, в Катманду...

ЛЮБОПЫТНЫЕ ФАКТЫ

■ Девочек, из которых выбирали Кумари, еще недавно подвергали жестокому испытанию на бесстрашие. На ночь малышку, одну, запирали в комнате с извращениями страшных животных и мифических чудовищ, мало того: в комнату могли ворваться люди в образе «привидений». Если девочка плакала или кричала от страха, она «выбывала из конкурса», истинная Кумари должна обладать большой духовной силой. Нынешняя Кумари, Матани Шакья, стала живой богиней в 2008 г., в возрасте трех лет.

■ «Всевидающие глаза Будды» ступ Сваямбунатх и Бодхнатх Катманду — один из самых тиражируемых его образов. Этот символ традиционен для Непала и Тибета. Глаза изображают на каменном кубе над полусферой ступы. Стороны куба ориентированы строго по сторонам света. Между глазами — яркая точка «третьего глаза», знак духовности и просветления, которое понимается как отстранение от всего переходящего и конечного во имя вечной истины. Будда, в переводе с санскрита, и означает Просветленный.



Дети из селения Нагаркот, находящегося в 32 км от Катманду.



ЮЖНАЯ АМЕРИКА

ГВИАНА



ГВИАНА

Самый крупный заморский
департамент Франции



Пляжи Гвианы с глубокой древности облюбовали гигантские морские черепахи. Здесь они откладывают свои яйца.

ОБЩИЕ СВЕДЕНИЯ

Владение Франции с 1604 г

Официальный статус:

заморский департамент
Франции (с 1946 г.).

Форма правления: глава центральной исполнительной власти — президент Французской Республики, он назначает префекта Гвианы, который является его полномочным представителем. Законодательные органы Гвианы — Генеральный совет (19 членов) и Региональный совет (34 члена). Гвиана избирает двух депутатов в нижнюю палату парламента Франции, одного своего представителя в сенат государства.

Административно-территориальное деление:

2 округа.

Столица: Кайенна, 64 297 чел. (2010 г.).

Языки: французский (официальный), французский креольский, индейские языки, в ходу также английский (пиджин-инглиш), португальский и испанский языки.

Этнический состав: африканцы и афро-европейцы (креолы) — 70%, бразильцы и выходцы из Азии — 15%, европейцы (в основном французы и португальцы) — 12%, индейцы — 3%.

Религии: христианство: 48% — католики, 15% — протестанты, ислам — 4,5%, иудаизм — 1,3%, есть также общины индуистов, буддистов и последователей религии вуду.

Денежная единица: евро.

Крупнейшие города:

Кайенна, Сен-Лоран-дю-Марони, Куру.

Крупнейшие реки:

Марони, Ояпок.

Крупнейшие озера:

Кайенна, Мана, Синамари, вдхр. Барраж-де-Пти-Саут.

Важнейший аэропорт: международный аэропорт Рошамбо в Кайенне.

УРОКИ ФРАНЦУЗСКОГО

Официальное название страны — Гвиана, но чаще ее именуют по-старому — Французская Гвиана. Для жителей страны эти два слова неразделимы.

Археологические исследования доказали, что люди селились в междуречье Ойпомака и Марони еще в V тысячелетии до н. э. Но когда Гвиану открыли испанцы, во время третьей экспедиции Христофора Колумба в 1498 г., здесь жили племена араваков, паликуров и карибов. На их языках эта местность называлась «Земля вод», французы

преобразовали это труднопроизносимое для них название в Guayanne. Рек в Гвиане действительно много, более двадцати из них несут свои воды к Атлантическому океану, а мелких рек и не счесть.

Французской эту часть Гвианы стали называть уже позже; наряду с ней существовали также Британская Гвиана (ныне Гайана) и Голландская Гвиана (ныне Суринам). Первыми европейцами, взявшимися обживать берега Гвианы в 1503 г., были французы и испанцы, но постепенно стали преобладать французы. В 1604 г в Кайенне уже существовало их поселение. Индейцы сожгли и разорили

его, но французы отстроили его заново в 1634 г на том же месте и уже не сдавали врагу. После завершившего Семилетнюю войну Парижского договора 1763 г между Великобританией и Португалией с одной стороны и Францией и Испанией — с другой произошел передел колониальных

ЦИФРЫ

Площадь: 91 000 км²

Население: 230 000 чел. (2010 г.).

Плотность населения: 2,5 чел/км²

Самая высокая точка:

г Белвью-де-Л'Инини (851 м).

Береговая линия: 378 км.

КЛИМАТ

Субэкваториальный.

Среднегодовая температура: +28°C

Среднегодовое количество осадков: 2400–3000 мм.

Ураганы обходят Гвиану стороной, землетрясений не бывает, но климат неблагоприятен для здоровья человека, существует вероятность заболевания малярией и желтой лихорадкой.



Административный тюремный корпус на Королевском острове, входящем в архипелаг Острова Спасения.

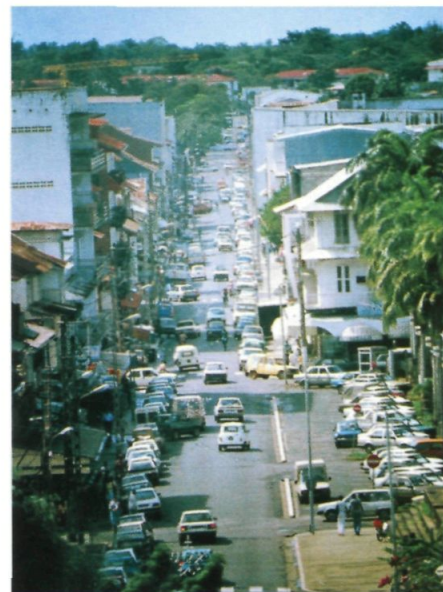
владений всех этих стран. Гвиана осталась в числе других владений Франции за ней, и в Кайеннский порт вскоре, почти одновременно, приехало почти 12 тысяч новых колонистов. Не без намерения найти мифическую страну Эльдорадо: этой мечтой тогда были одержимы многие колонисты из Европы. Но в здешнем влажном и жарком климате, насыщенном к тому же испарениями болот, изнеженные цивилизацией европейцы в массе своей не могли противостоять малярии и тропической лихорадке. Из тысяч пришельцев выживали лишь немногие сотни. Умирали и индейцы, заразившись от европейцев и привезенных ими африканских

рабов неизвестными до тех пор в Южной Америке болезнями. Французы устремились на небольшой архипелаг, видный с берега, назвав его Îles du Salut (Острова Спасения). Но, по жестокой иронии судьбы, вскоре самому маленькому из этих островов — Ile du Diable (Чертову острову) — суждено было стать островом не спасения, а заключения. В 1848 г было отменено рабство, и стала заметна нехватка рабочих рук. Тогда правительство Франции задумало многоходовую комбинацию. С 1852 г и до окончания Второй мировой войны Французская Гвиана становится местом ссылки «неудовольственных политических элементов». Вдобавок в 1885 г французский парламент принял закон, согласно которому любой человек, будь то мужчина или женщина, трижды уличенный в краже, отправляется в Гвиану, чтобы провести полгода в тюрьме, а затем стать колонистом без права возвращения на родину.

Это не сработало. Люди с криминальными наклонностями не могли оставить свое ремесло, продолжали воровать, а не работать и возвращались на Чертов остров уже на пожизненное заключение. Большинство тех, кто избегал этой участи, все равно погибали от голода и болезней. Но находились и те, кто брался-таки за ум и начинал заниматься делом, они становились плантаторами. Основной сельскохозяйственной культурой Гвианы к тому времени

стал сахарный тростник. Для работы на плантациях требовалось все больше рук, и руки эти доставлялись из Африки. Формально африканцы были свободны, но фактически оказывались в положении бесправных рабов. Постепенно Гвиана становилась все более «черной».

19 марта 1946 г Гвиана перестала быть колонией Франции и стала ее заморским департаментом Французская Гвиана. Было принято решение и о закрытии тюрьмы на Чертовом острове, но заключенные там оставались до 1951 г., по некоторым сведениям, небольшая их часть в одном из блоков до 1954 г., тихо сходя с ума.



Одна из центральных улиц столицы Гвианы Кайенны.

ЭКОНОМИКА

ВВП: \$1551 млн (2006 г.).

ВВП на душу населения: \$13 417 (2009 г.).

25% ВВП Гвианы обеспечивает Гвианский центр космических исследований в Куру.

Минеральные ресурсы: бокситы, нефть (на шельфе), ниобий, тантал, а также месторождения меди, серебра, платины, марганца, алмазов, урана. Самый большой объем добычи приходится на бокситы, тантал и золото добываются в гораздо меньших масштабах, остальные месторождения пока находятся в стадии исследования. В лесах добываются ценные породы дерева — красное, розовое, тиковое, мускатное, мора и др.

Промышленность: деревообрабатывающая, пищевая (основная доля — производство рома).

Сельское хозяйство: сахарный тростник, бананы, цитрусовые, маниока, рис. Животноводство развито слабо.

Рыболовство и промысел креветок.

Сфера услуг: экологический туризм, традиционные виды отдыха развиты слабо, по причине климата и отсутствия инфраструктуры во внутренних районах страны.



Побережье Гвианы — низменное и болотистое, тянется полосой шириной примерно 20 км вдоль всего берега Атлантического океана, занимая около 6% территории. Вся остальная часть Гвианы — лесистое плоскогорье, с высотами на юге (горы Тумукумаки), достигающими 850 м. Почти 90% территории страны покрыто лесами.

ДОСТОПРИМЕЧАТЕЛЬНОСТИ

- **Кайенна:** площадь Пляс-де-Гренобль, Авеню-дю-Женераль-Де-Голль, Ратуша, почтовое отделение и Префектура (построена иезуитами в XVIII в.), канал Люссо (1777 г.), Форт Сеперу (XVII в.), старое здание Дворца правосудия, Институт Пастера (центр изучения тропических болезней) и другие здания французской колониальной архитектуры. Музей Департамента Франсони, Музей Феликса Эбо и Музей гвианской культуры с хорошей этнографической коллекцией, а также ремесленных изделий местных народов и узников Чертова острова, ботанический сад, пляж Реми-Монжолы, в 10 км к юго-востоку от города — руины форта Диамант, старый колониальный сахарный завод, Черепашья пляж, где с апреля по июль сотни черепах откладывают свои яйца.
- **Сен-Лоран-дю-Марони:** здания колониальной архитектуры, Музей тюремного быта на территории пересыльного лагеря Камп-де-ла-Транспортасьон.
- **Куру:** Музей космоса.
- Деревня Какао людей этнической группы хмонг, бежавших из Лаоса в 1970-е гг., в 75 км к западу от шоссе Кайенна — Режина, около Рура. По воскресеньям здесь работает рынок ремесленных изделий.
- Руины и джунгли на о. Сен-Жозеф.
- **Национальный парк Гвианская Амазония, заповедники:** Трезор, Мурарес, Амана, Анимальере-Макурин.

ЛЮБОПЫТНЫЕ ФАКТЫ

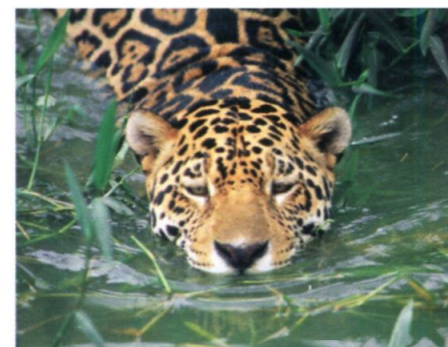
- Кайенский жгучий перец с пряным горьковатым ароматом был назван так потому, что в Европу его доставляли корабли, отправлявшиеся из Кайенны. Этот вид перца родом из Южной Америки называют также «чили».

МЕЖДУ ЗЕМЛЕЙ И НЕБОМ

Гвиана — последний регион в Латинской Америке, принадлежащий европейцам.

Учитывая ее современный статус, она совсем не похожа на классическую колонию. Юридически все жители Гвианы — граждане Французской Республики. И все же тень колониального уклада жизни здесь ощущается еще весьма явственно. А с другой стороны, проведенный в январе 2010 г референдум по вопросу об увеличении автономии от метрополии дал такие результаты: голосовало более 48% населения, имеющего право голоса, из которых «против» высказались 69,8%.

Выходит так: и хотелось бы в рай полной независимости, да грехи общей отсталости не пускают. Во всяком случае, сегодня это так, а не иначе. В джунглях все еще живут индейские племена, придерживающиеся образа жизни, принятого у их предков в доколумбову эпоху. Около 40% населения Гвианы сосредоточено в ее столице, где наиболее силен французский стиль жизни. Но как и сельские жители, многие горожане неподалеку от городских улиц выращивают что-нибудь для семьи.



Жертвы ягуара напрасно ищут спасения в воде: плавает он не хуже, чем бегает.



По периметру Чертова острова в Кайеннском заливе циркулируют мощные морские течения. Поэтому считалось, что сбежать оттуда невозможно.

Цены на продукты в Гвиане практически равны французским, и это уже не изменить, ведь Гвиана — тоже часть Европейского союза, следовательно обязана поддерживать общеевропейский уровень цен. Деньги гвианцы зарабатывают в основном на плантациях сахарного тростника, который идет на производство рома, выходят в океан на ловлю креветок, которые потом в замороженном виде экспортируются во Францию, добывают и обрабатывают ценные сорта дерева в джунглях, и так далее — готовы работать всюду, где есть рабочие места. А их в последние годы становится все меньше. Уровень безработицы в 2011 г., в условиях

кризиса, превысил 20%. Те, кто проявляет способности к интеллектуальной деятельности, уезжают учиться во французские университеты, возвращаются после учебы считанные единицы. Для Франции и Всемирного банка Гвиана, что называется, дотационный регион, а в кризис этот канал не может не сужаться.

Но не все так уж безнадежно. Гвианцы находятся под крылом французской системы социальной защиты. Ее опорные константы — разветвленная система социального и медицинского страхования, деятельность различных фондов, которые дополняют базовые услуги обязательного страхования.

В Гвианском космическом центре (GSC), это его официальное название, в Куру всем заправляют конечно же, французы из метрополии. Для реализации своей космической программы они выбрали Гвиану из-за ее близости к экватору. Космодром расположен немногим более 500 км от экватора к северу, это обеспечивает минимальную коррекцию геостационарной орбиты запущенных из этой точки спутников и космических зондов. Другой важный фактор — так называемый эффект прайса — использование ракетой-носителем энергии гравитации Земли. Центробежная сила вращения нашей планеты вокруг собственной оси на экваторе достигает наибольшей величины, что приводит к уменьшению силы тяжести и увеличению скорости полета при выводе ракеты на орбиту на 460 м в секунду. Космический центр — собственность Франции, но работают здесь и специалисты из Европейского центра космических исследований (ESA).

17 декабря 2011 г. состоялся второй запуск российской ракеты-носителя «Союз-СТ-А» с космодрома Куру. На орбиту были выведены французский спутник Pléiades-1 чилийский SSOT и четыре французских военных микроспутника Elisa. Это второй старт «Союза» из Куру, 21 октября 2011 г. он вывел на орбиту космические аппараты европейской навигационной системы Galileo. Несмотря на все затраты российской стороны по доставке ракет морем в Гвиану, очевидно, что этот путь развития нашей космической техники оказался экономически более выгодным, чем на Байконуре. Остается надеяться, что космодром в Плесецке по завершении его модернизации окажется ничем не хуже Гвианского.

■ ЛЮБОПЫТНЫЕ ФАКТЫ

■ В 1969 г. во Франции вышел автобиографический роман Анри Шарьера «Мотылек» (Papillon), ставший бестселлером, издатели только успевали допечатывать его, чтобы удовлетворить читательский спрос, пока тираж не достиг полутора миллионов экземпляров. Автор, осужденный за убийство, которого не совершал, 11 лет провел в заключении в Гвиане, из которых последние два — в одиночке на Чертовом острове. Девятая попытка побега ему удалась. Самую краткую рецензию на роман дал тогдашний министр внутренних дел Франции: по его мнению, в падении нравов в стране были виноваты мини-юбки и «Мотылек», где описан мир криминала и тюрьмы. Министры тоже имеют право оценивать литературные произведения, но в действительности этот роман — об отчаянии и надежде, не покидающей человека даже в самых тяжелых обстоятельствах. В 1973 г. «Мотылек» был экранизирован в Голливуде. Роль главного героя сыграл Стив Маккуин, роль его друга — Дастин Хоффман.

■ Около четырех лет прожил во Французской Гвиане белорусский ученый, биолог и географ Константин Михайлович Ельский (1837–1896 гг.). Он работал в одной из аптек Кайенны, а свободное время посвящал путешествиям. В проводники брал индейцев, вместе с ними питался мясом обезьян и плодами пальм. Ельский описал и систематизировал большинство видов флоры и фауны Французской Гвианы.



Ракета-носитель серии «Ариан» ESA на космодроме в Куру.



МАДЕЙРА

Самый крупный
приток Амазонки



Кроны деревьев амазонского леса оставляют лишь небольшие просветы для прямых солнечных лучей.

ОБЩИЕ СВЕДЕНИЯ

Главный приток Амазонки, протекает по территории Боливии и бразильских штатов Рондония и Амазонас, некоторые реки ее бассейна протекают по территории штата Мату-Гросу.

Образуется слиянием рек Маморе и Бени у г. Вилья-Белья.

Крупнейшие притоки (с востока на запад): Гуапори (Итенес), Баурес, Бланко, Итонама (Сан-Мигель), Маморе, Бени и Майотата (Мадре-де-Дьос).

Языки: португальский, испанский, индейские наречия.

Денежные единицы: бразильский реал, боливийский боливиано.

Крупнейшие города: Бразилия: Порту-Велу, Умайта, Маникоре, пограничный город — Вилья-Белья.

Крупнейшие озера бассейна: Рогоава, Рогоагуадо (Боливия).

ЦИФРЫ

Длина: от начала до устья — 1350 км, с учетом длины Маморе — 3230 км.

Максимальная ширина: 950 м.

Площадь бассейна: 1 158 000 км²

Уровень воды колеблется, в сезоны дождей он достигает 15 м. Средний расход воды 30 тыс. м³/с, в межень (самая низкая фаза водного режима) в нижнем течении он не превышает 4200 м³/с.

РЕКА ДРЕВЕСИНЫ И ЗМЕИ

Бассейн Мадейры — это примерно четверть всей территории Амазонии, где сосредоточено более половины сохранившихся тропических лесов Земли.

Мадейра — португальское название реки, на русский это слово переводится как «древесина», или «лес». Индейцы племен мойо, мура, карайя и сириано до прихода португальцев называли реку Мадре-де-Дьос, впадающую в Бени, Река Змеи. Реки Бени, Маморе, Мадре-де-Дьос, Орто, Абунан, Гуапори, сливаясь, образуют Мадейру. Первым европейцем, описавшим Мадейру, был португалец, прибывший из Бразилии, Франсишку де Мело Паллета, произошло это в 1723 г. Он и дал ей название, поразившись большому количеству коры деревьев, плавающей в воде. Существенно

расширил сведения о Мадейре лейтенант ВМС США Ландрад Гиббон (1853 г.), член экспедиции Уильяма Херндона, и другие путешественники, в основном бразильские. В 1906 г., с заданием от Королевского географического общества нанести на карту границу между Бразилией и Боливией, здесь побывал знаменитый британский исследователь Перси Фоссет. Но до самых 1970-х гг., когда появилась возможность делать снимки со спутников, карты бассейна Мадейры не отличались точностью.

Дождевой тропический многоярусный лес по ее берегам исключительно богат: около 4000 видов одних только деревьев, а всего, по оценкам, более 40 000 растений. Во время разливов, которые могут продолжаться до четырех месяцев, и попадает в воду кора и другие части деревьев, а сразу после того, как

вода отступает, растительность на черноземе, удобренном илом, бурно идет в рост. Водная змея, вызывавшая у индейцев священный ужас, это анаконда. В среднем ее длина 5–6 метров, но и экземпляры в 8–9 метров не редкость. Анаконда не все время проводит в воде, рыбе она предпочитает мясо животных: тапиров, пекари, агути, капибар, водоплавающих птиц, амфибий, рептилий, но вообще ест все, что попадется, предварительно свернув вокруг жертвы кольца своего мощного туловища и этим удушив. Человека от животных она не отличает.

КЛИМАТ

Экваториальный, с двумя периодами особенно обильных дождей — с февраля по июнь и с октября по январь.

Среднегодовая температура: +28°C.

Среднегодовое количество осадков: 1800 мм. Но этот показатель очень разнится по регионам (от 500 до 7000 мм).

ЭКОНОМИКА

В прилегающих лесах — добыча каучука и бразильского ореха. Со дна реки добывается золото (90% этой добычи осуществляют частные старатели).

Промышленного рыболовства нет, но все индейцы ловят рыбу сетями.

В низовьях Мадейры обнаружены месторождения нефти (Нова-Олинда-ду-Норти).



Вдоль течения реки расположены толщи аллювиальных накоплений, постоянно пополняющиеся во время ежегодных разливов. Огибая Бразильское плоскогорье, Мадейра образует много порогов и 19 водопадов. От города Порту-Велу протекает по Амазонской низменности и судоходна на протяжении 1060 км. В низовьях от основного потока отделяется рукав Канума, впадающий в Амазонку, где они вместе омывают болотистые острова Тупинамбаранас (общая площадь — 14,5 тыс. км²).

ЗОЛОТО МАДЕЙРЫ

Дно реки содержит минеральные ресурсы, в том числе золото. Но слово «золото» по отношению к Мадейре можно трактовать и гораздо шире.

Прежде всего это ее фауна около 800 видов рыб плюс 60 видов амфибий и такое млекопитающее, как розовый дельфин, который называется также иния, или буандо, и водится в верховьях Мадейры. Как и его дальние морские родственники, это животное игривое, любопытное. Но всем своим поведением инии как бы дают понять человеку: мы только знакомы, не больше; дрессировке они не поддаются. Что касается золота как такового, то его добыча официально разрешена на участке длиной в 350 км в среднем и верхнем течении реки из аллювиальных отложений на дне и вдоль берегов. Своеобразие золотодобычи на Мадейре в том, что

почти вся она отдана в руки местных старателей — «гаримпейрос». На берегу их артели копают почву экскаваторами, на реке они работают на катерах или базальтовых плотках, качая донный грунт насосами. Побочный эффект такого процесса — освобождение соединений ртути. По этой причине добыча золота на Мадейре сегодня значительно сокращена.

Другой серьезный повод для беспокойства защитников природы Мадейры — строительство двух гидроэлектростанций, Санту-Антониу близ Порту-Велу, и Жируа, в 100 км ниже по течению, которое планируется завершить в этом году. По планам эти две ГЭС позволят пополнить

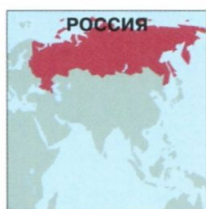
энергоресурс Бразилии на 8–10%. Сторонники проекта говорят: временно будут построены дороги, новые поселки, у людей будет стабильная работа. Но противники возражают: если прежде эти люди не вымрут... у местных индейцев, в силу их многовековой оторванности от цивилизации, нет иммунитета от вирусных заболеваний, и эти возражения не беспочвенны, подобное уже случалось. Кроме того, под строительство вырубается леса, неизбежно нарушится биобаланс реки. Собраны тысячи протестных подписей, но кто тут одержит победу, можно предсказать почти со стопроцентной вероятностью.

ДОСТОПРИМЕЧАТЕЛЬНОСТИ

- **Боливия:** природный заповедник Манурипи Хит.
- **Бразилия:** Национальный парк Пакаас-Новуш, город Порту-Велу — колониальная архитектура, Железнодорожный музей, в котором есть раздел, посвященный истории добычи каучука.

ЛЮБОПЫТНЫЕ ФАКТЫ

- Когда-то остров Тупинамбарана был единым, так он и поныне фигурирует в некоторых справочниках. Однако на самом деле это теперь четыре острова, разделенные естественными каналами. Отсюда и множественное число в названии — Тупинамбаранас. Крупнейший населенный пункт этого региона — город Паринтинс (более 120 тыс. чел.), знаменитый своим оперным фестивалем под открытым небом и смотром быков, также называемым «фестивалем».
- Ради жира для ламп первые португальские колонисты охотились на иний. Но индейцы никогда не делали этого: речных дельфинов они считают реинкарнацией душ утонувших людей. Однако кожу попавших в сети иний, а такое случается нередко, они используют для амулетов, жир — как средство от астмы и ревматизма.
- В числе тех, кто верил в существование гигантских анаконд (боа) в бассейне Мадейры, был виднейший немецкий зоолог, директор Гамбургского зоопарка Лоренц Гагенбек. В 1944 г. в одной из своих статей он сослался на случай со священником Виктором Хайнцем в 1922 г. Тот, по его утверждениям, видел боа длиной около 15 м и толщиной с бочку, правда, не самую большую.



ГОРОД
В РОССИИ



ВОРОНЕЖ

Столица
российского Черноземья



Полное название Успенской Адмиралтейской церкви в Воронеже — храм Успения Пресвятой Богородицы и Приснодевы Марии. Архитектурный памятник XVII в.

ОБЩИЕ СВЕДЕНИЯ

Административный центр Воронежской области РФ.

Первое упоминание: 1177 г.

Дата основания: 1586 г.

Административно-территориальное деление: 6 районов.

Язык: русский.

Этнический состав: русские — 96%, украинцы — 2%, евреи — 0,4%, белорусы — 0,3%, другие — 1,3%.

Религии: христианство: православие, небольшие приходы католической и лютеранской церкви, а также церковь евангелических христиан-баптистов и иудейская ортодоксальная община.

Реки: Воронеж, Дон (в 12 км от города), Усманка, Песчанка, ручей Голубой Дунай (официальное название — Песчаный Лог).

Озера: Воронежское водохранилище, озеро Большое, Круглое, Карьерное.

Важнейший аэропорт: международный аэропорт Воронеж.

ЦИФРЫ

Площадь: 596,5 км²

Население: 979 885 чел. (2011 г.).

Плотность населения: 1642,7 чел/км²

Самая высокая точка: 160 м.

В агломерацию Воронежа входит также городской округ город Нововоронеж и муниципальные районы Семилукский, Новоусманский, Каширский, Рамонский и Хохольский. С учетом их населения в агломерации проживает более 1 млн чел.

КОРНИ И КРОНА

В 2011 г Воронеж отметил 425 лет своего существования.

Но есть историки, которые придерживаются той точки зрения, что Воронеж «существовал всегда»...

Важно определить критерии этих споров. Главный из них непрерывность существования какого-либо населенного пункта. Указ царя Федора Иоанновича об основании города не сохранился, но в архивах имеется другой документ — Разрядный приказ от 1585 г «Об отписке рязанских бортовых ухажьев и рыбных ловель новому городу Воронежу». Крепость же была построена в 1586 г — эта дата и принята за корректную точку отсчета

в истории города. Существуют и более ранние упоминания о Воронеже: в Ипатьевской, Лаврентьевской и Никоновской летописях; первое из них относится к 1177 г в связи с битвой владимирских и рязанских князей и побегом Ярополка Рязанского в «Воронож». Но с 1237 г Воронеж исчезает из текстов летописей. Этому есть объяснение: в 1236–1242 гг монгольский хан Бату, или Батый (ок. 1209–1255/1256 гг.), огнем и мечом прошел по Руси, Восточной Европе, достиг границ Западной Европы. Воронеж тоже был на его пути...

Но что же видят в истории Воронежа сторонники концепции «существовал всегда»? Немало. В 2007 г ученый из университета в Боулдере

(США) археолог Дж. Хоффекер опубликовал в журнале Science («Наука») сенсационную статью о том, что стоянке кроманьонцев у села Костёнки, что в 50 км от Воронежа, не менее 45 000 лет. Основание — исследования с помощью методов споро-пыльцевого, палеомагнитного и радиоуглеродного анализа. С тех пор Хоффекер не устает повторять, что именно окрестности Воронежа —

ЭКОНОМИКА

Промышленность: самолетостроение, станкостроение, радиоэлектроника, машиностроение, металлообработка, нефтехимическая, химическая, электронная, легкая, пищевая промышленность, деревообработка и производство мебели.

Крупный транспортный узел.

Сфера услуг: торговля, туризм.

КЛИМАТ

Умеренный континентальный.

Средняя температура января: −5,9°C.

Средняя температура июля: +20,1°C

Среднегодовое количество осадков: 520–550 мм.



Памятник Петру Первому в центре Воронежа. Статуя царя — копия оригинала 1860 г., постамент — подлинный.

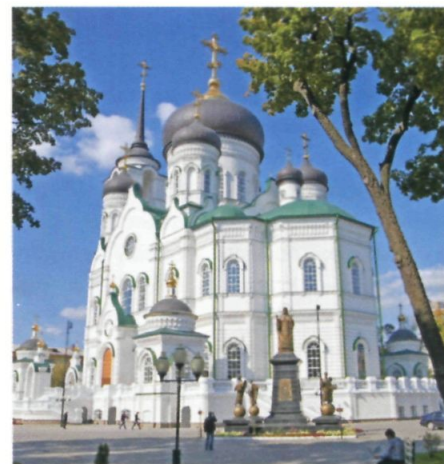
прародина всех европейцев. Не все специалисты по этногенезу разделяют эту точку зрения, но их существенно меньше, чем тех, кто поддерживает профессора. Среди его последователей и российские ученые М. Аникович, А. Синицын, С. Лисицын, В. Попов. Археологические раскопки

в Костёнках велись с 1879 г., но еще раньше, в бытность в Воронеже Петра I, ему показали кости мамонта, найденные здесь; царь распорядился отправить их в Кунсткамеру. Сегодня в Костёнках работает музей-заповедник, располагающий уникальными артефактами. Исследования продолжаются.

Другой постоянный объект изучения археологов, как профессионалов, так и любителей, — северная окраина Воронежа, именуемая «древним городом Вантит». Сторонники его существования ссылаются на свидетельства арабских географов, прежде всего Абу-Саида Гардизи (XI в.): «И на крайних пределах славянских есть город (мадина), называемый Вантит (Ваит Вабнит)». Арабское слово «мадина» означает и город, и местность вокруг него. «Ванами» арабы называли племена вятичей и радимичей, живших в этих местах в VIII–X вв. Гипотезу о Вантите поддерживал историк и археолог академик Б. А. Рыбаков (1908–2001 гг.), но и у него были оппоненты. Сегодня условный Вантит выглядит как цепочка городищ, селищ и курганных могильников, протянувшаяся на 11 км. На раскопках в этом районе найдены во множестве орудия труда, украшения и лепная керамическая посуда, часть находок экспонируется в Воронежском областном краеведческом музее.

Таковы лишь некоторые из фактов, на которые опираются сторонники

теории древнего происхождения Воронежа. Но дело здесь не в фактах, а в выводах из них, зачастую крайне субъективных. Полемика в ученом мире не утихает. Цель у всех ее участников общая — не допустить подмены истины заблуждениями. От этой полемики есть практическая польза: в Воронеже действует общественное историко-экологическое общество «Вантит», в зачете которого немало акций по защите природной среды города. А в чем согласны полемизирующие стороны, так это в том, что как существует связь между корнями и кроной дерева, так есть она и между различными этапами истории. В любом месте, во всяком городе. Можно назвать эту связь и по-другому — предисловием к исторической хронике, ее предысторией.



Благовещенский кафедральный собор в Воронеже — третий по величине православный храм России.

ДОСТОПРИМЕЧАТЕЛЬНОСТИ

■ **Культовые сооружения:**

Благовещенский кафедральный собор (2009 г.), оригинал XVII в. был уничтожен, Покровский собор (XVII в.), Успенский Адмиралтейский храм (XVIII в.), Ильинская (Входо-Иерусалимская) церковь (XVIII в.);

■ **Здания — памятники архитектуры:**

XVIII в. — Дом Казенной палаты, Дом губернских присутственных мест, Воронежская духовная семинария; XIX в. — Александровский детский приют, Дом Русиновых, Доходный дом Д. Г. Самофалова, XX в. — Нечаевская богадельня, Дом М. М. Шуриновой, электротheater «Ампи» (кинотеатр «Спартак»), коммерческий банк (Дворец бракосочетаний), синематограф «Увечный воин» (кинотеатр «Пролетарий-Люксор»), гостиница «Бристоль»;

■ **Музеи:** Воронежский областной краеведческий музей (с филиалами), Музей «Арсенал», основная экспозиция посвящена Великой Отечественной войне, Воронежский областной художественный музей им. И. Н. Крамского — эти три музея расположены в исторических зданиях XVIII–XIX вв.; Дом-музей А. Л. Дурова, Воронежский областной литературный музей им. И. С. Никитина и его филиалы: дом, в котором родился И. А. Бунин, квартира певицы М. Н. Мордасовой (1915–1997 гг.), Дом-музей И. С. Никитина, усадьба Веневитинова; Центр военно-патриотического воспитания «Музей-диорама».

■ **Парки и скверы:** парки —

Первомайский (Городской) сад, существует с 1850 г., детский парк «Орленок», «Алые паруса», «Танаис», «Дельфин», «Южный», Патриотов, Авиастроителей; скверы — Кольцовский, Петровский и др.

■ **Памятники:** Петру Первому,

И. А. Бунину, А. В. Кольцову, А. П. Платонову, макет корабля «Меркурий» из флотилии Петра I.



Алексеево-Акатов женский монастырь в Воронеже. Его здания возводились в XVII–XIX вв.

Во второй половине XIX в. по территории губернии были проложены железные дороги, и с этого времени город начинает играть роль важного транспортного узла. В 1868 г. открываются Воронежские железнодорожные мастерские — крупнейшее тогда в городе промышленное предприятие, завод Столля — в 1869 г., за ним и другие крупные заводы. Советский период индустрии города отмечен такими свершениями, как разработка

двигателя для третьей ступени ракет-носителей «Луна», с помощью которого в 1959 г. впервые в мире была достигнута вторая космическая скорость. На его основе был создан двигатель для третьей ступени ракеты-носителя, которая вывела в космос корабль «Восток» с первым в мире космонавтом Ю. А. Гагариным на борту. На Воронежском авиационном заводе в 1968 г. был построен первый сверхзвуковой пассажирский самолет Ту-144 серийного класса, а в 1977 г. — первый аэробус (широкофюзеляжный самолет) Ил-86.

В 2008 г. Воронежу было присвоено звание «Город воинской славы». В ходе Великой Отечественной войны на Воронежском фронте было уничтожено 26 фашистских дивизий. Линия фронта проходила непосредственно через город, но в левобережной его части работали предприятия, железнодорожники исполняли все приказы военного командования, хотя катастрофически не хватало рабочих рук, а 6 из 12 отделений дороги были разбомблены. Люди буквально дневали и ночевали на рабочих местах.

При такой героической биографии промышленный в целом Воронеж был и остается городом уютным, зеленым, красивым и... раскрывающим таланты. Здесь родился И. А. Бунин

(1870–1953 гг.), жили поэты А. В. Кольцов (1809–1842 гг.) и И. С. Никитин (1824–1861 гг.), писатели А. П. Платонов (1899–1951 гг.), Г. Н. Троепольский (1905–1995 гг.). О том, насколько интеллигентной была атмосфера Воронежа, свидетельствует история пребывания здесь в ссылке в 1934–1937 гг. поэта О. Э. Мандельштама (1891–1938 гг.). Человек он был сложный: нервный, мнительный, не слишком коммуникабельный. Однако его печатают в газетах и журнале «Подъем», он работает заведующим литературной частью в театре. В этой ссылке Мандельштам создал лучший свой стихотворный цикл «Воронежские тетради».

В 1990 г. Воронеж был включен в список исторических городов России.



Театр кукол «Шут» существует с 1925 г. Сейчас работает в здании, построенном в 1984 г.

ЛЮБОПЫТНЫЕ ФАКТЫ

■ Во время войны немцы вывезли памятник Петру I в Германию и там пустили на переплавку. В Воронеже остался только постамент. Скульптор Н. П. Гаврилов воссоздал памятник. Копия монумента получилась авторизованной: Петр был изображен в более молодом возрасте, чем в оригинальном варианте, и это соответствует исторической правде: впервые в Воронеж царь приехал в 24 года.

■ В городе 37 вузов, среди них — 7 государственных университетов, 53 средних специальных учебных заведения; совокупное количество студентов — свыше 127 тысяч.

■ В Воронеже есть два топографических казуса. Существует микрорайон с названием ВАИ. Это аббревиатура, означающая «Воронежский авиационный институт», такой вуз планировали открыть в городе и построить неподалеку от этого микрорайона его здание, но не построили, а название осталось. Существует улица Петра Сазонова, появившаяся в 1970-х гг. при реконструкции улиц имени большевика Петра Алексеева и имени террориста-эсера Егора Сазонова, убившего министра внутренних дел Российской империи В. К. Плеве. Получается, что улица названа в честь фантома, а не человека.



АВСТРАЛИЯ
И ОКЕАНИЯ

ОСТРОВНОЕ
ГОСУДАРСТВО
В ОКЕАНИИ



ТУВАЛУ

Коралловый архипелаг в Полинезии



Таким предстает атолл Фунафути, где есть аэродром, с борта самолета. Еще ниже возникает полная иллюзия того, что самолет садится прямо в Тихий океан.

ОБЩИЕ СВЕДЕНИЯ

Независимое государство с 1 октября 1978 г.

Член Британского Содружества.

Форма правления: конституционная монархия. Глава государства — королева Великобритании Елизавета II. Ее представитель в Тувалу — генерал-губернатор. Законодательный орган — однопалатный парламент, который избирается всеобщим прямым голосованием на четыре года, в его составе 15 депутатов, по два от каждого острова, атолл Нукулаэлаэ представлен одним депутатом, остров Ниулакита не имеет своего представителя. Глава кабинета министров избирается из числа депутатов.

Административно-территориальное деление: 7 островных советов и 1 городской (Фунафути).

Столица: атолл Фунафути, 5070 чел. (2010 г.).

Языки: английский, тувалу, относящийся к восточно-австронезийской группе австронезийской языковой семьи.

Этнический состав: согласно последней официальной переписи 2002 г. 94% жителей — представители коренного полинезийского народа тувалу, 4,6% — представители смешанных браков тувалу и других народов, 168 человек (1,4%) — иностранцы (выходцы с других островов Тихого океана, из них большинство — представители микронезийского народа кирибати).

Религии: почти все верующие (94%) объединены в автономную протестантскую конгрегационалистскую Церковь Тувалу. Кроме того, есть группы адвентистов седьмого дня, бахаи и Ассамблеи братьев (новое протестантское учение).

Денежные единицы: австралийский доллар; доллар Тувалу, номинально равный австралийскому, но выпускаемый только в виде монет.

Аэропорт: в Фунафути, принимающий и отправляющий рейсы с Фиджи и на Фиджи два раза в неделю.

КОРАЛЛОВЫЕ КАПЛИ В ОКЕАНЕ

Главный атолл Тувалу Фунафути действительно по форме напоминает каплю. И в то же время это самый точный образ роли и места этого маленького государства Полинезии в мире.

Существуют источники сведений о Тувалу, которые утверждают, что первые люди появились на островах около 2000, а может, даже 3000 лет назад. Довольно произвольное допущение: не найдено никаких материальных свидетельств, подтверждающих эти версии, кроме единственного косвенного следов костра в одной из пещер на острове Нануманга. Есть

также осторожные предположения, что острова заселялись выходцами с ближних архипелагов Самоа и Тонго в 300–500 гг нашей эры. С большей уверенностью историки Полинезии говорят о XIV–XVII вв., опять-таки в связи с Самоа и Тонго. На эту связь указывают большие массивы общей лексики, а также некоторые обычаи и особенности бытовой культуры.

ЦИФРЫ

Площадь: 26 км²

Площадь исключительной экономической зоны в прибрежных водах: 518 670 км²

Население: 10 544 чел. (2011 г.).

Плотность населения: 405,5 чел/км²

Береговая линия: 24 км.

В стране регистрируется около 1000 туристов в год.

Самый высокий уровень над уровнем моря: 5 м.



Коралловые рифы опоясывают практически весь архипелаг Тувалу.

Европейцем, открывшим Тувалу, в анналах его истории числится испанский мореплаватель Альваро Мендандья де Нейра, но эта его заслуга, объективно, весьма скромная. Она сводится к тому, что в 1568 г он оглядел эти острова в подзорную трубу, не сходя с борта корабля, и внес соответствующую запись в путевой журнал, назвав острова Лагунными. Другие европейские путешественники, которых судьба заносила в этот уголок Полинезии после де Нейры, тоже не проявляли к ним интереса, опасаясь, что могут столкнуться с каннибалами, и корректировали свой курс в обход архипелага. Лишь в 1788 г на некоторые из его островов осмелились ступить британцы, это были капитаны Томас Гилберт и Джон Маршалл. В 1819 г

острова Тувалу были обследованы уже более подробно, правда опять только с борта судна. Оно было каннадским и называлось «Ребекка». Капитан назвал архипелаг Островами Эллис, в честь владельца корабля. На карте все острова Тувалу — Фунафути, Нанумеа, Нуи, Нукуфетау, Нукулаэлаэ, Ваитупу, Нануманга, Ниутао, Ниулакита — появились в 1826 г. В первой половине XIX в. острова часто оказывались на траверзе китобойных судов, но они тоже проходили мимо, справедливо предполагая, что устроить удобную стоянку здесь не удастся. Но перуанских работорговцев, прибывших с Фиджи, это не остановило. Только с атоллов Фунафути и Нукулаэлаэ с 1862 по 1864 г они вывезли более 400 человек. Другой бедой для островов во второй половине XIX в. стали эпидемии болезней, завезенных белыми людьми, население островов стремительно сокращалось. В 1865 г произошло более судьбоносное для островов событие: сюда прибыли первые христианские проповедники из Лондона, начертав тем самым вектор дальнейшего развития этих островов. Опираясь на сведения, поступающие от них, Великобритания в 1892 г исключительно с благородной миссией спасения островов аннексирует их и объявляет своим протекторатом Острова Эллис. В 1916 г становятся составной частью британской колонии Острова Гилберта и Эллис. В годы Второй мировой войны США используют острова Тувалу как военно-воздушную базу. Давние недружественные отношения народа

тувалу (полинезийцев) с народом кибати (микронезийцами), преобладающим среди народов, населяющих острова Гилберта, не смог изменить даже XX век, и в 1974 г колониальные власти вынуждены были провести референдум по изменению политического статуса своей колонии Острова Гилберта и Эллис. По итогам этого опроса заклятые союзники были, наконец, разведены. В 1975 г на карте мира появилась британская колония Тувалу, а 1 октября 1978 г она получила независимость в рамках Британского Содружества. На языке тувалу это слово означает «восемь стоящих вместе», имеются в виду восемь обитаемых островов. Хотя девятый остров Ниулакита — ко времени образования государства уже был заселен (с 1949 г.), но традиция есть традиция, в общем, говорим «восемь», подразумеваем девять.



Женщины Тувалу в несколько видоизмененных национальных костюмах во время визита Елизаветы II в 1982 г. Обычно под юбки из растительных волокон других юбок они не надевают.

✳ КЛИМАТ

Субтропический морской, восточные пассаты и наибольшее количество осадков — с марта по ноябрь; западные штормовые пассаты — с ноября по март.

Среднегодовая температура: + 29°C.

Среднегодовое количество осадков: от 3500 мм на южных островах до 3000 мм на северных.

Средняя температура воды у побережья: +28,5°C.

Ураганы в целом редки, но в 1972 г прошел принесший большие разрушения ураган «Бебе», три урагана было в 1997 г.

❗ ЛЮБОПЫТНЫЕ ФАКТЫ

■ В Тувалу около 10 км асфальтированных дорог движение на них — левостороннее. Железной дороги в стране нет.

■ Своих мертвых тувалуанцы хоронят, как правило, в собственных дворах.

■ Чаевые в Тувалу давать не принято, вернее, их не берут. Воспитанные в кальвинистской этике, тувалуанцы убеждены, что взять деньги просто так — значит, стать обязанным человеку, их давшему. Но сувениры — другое дело, их они берут охотно.



Государство Тувалу расположено в южной части Тихого океана, на низменных 5 атоллах и 4 островах кораллового происхождения. Протяженность архипелага — 595 км с северо-запада на юго-восток. Территориально эти воды граничат: на севере и северо-востоке — с водами Кирибати, на востоке — с водами Токелау, на юго-востоке — с водами Самоа и островов Уоллис и Футуна, на юге — с водами Фиджи, на юго-западе и западе — с водами Соломоновых островов. Ближайшая к Тувалу земная твердь — острова Гилберта (Республика Кирибати), острова Уоллис и Футуна (Франция).

С МИРУ ПО ТРАНСФЕРУ

Государство — очень маленькое, потребности его далеко не завышенные, но само себя Тувалу обеспечить не может

В рекламе тропических островов часто употребляется клише «рай». Банальный рекламный ход, но в чем-то слово верное. Только не по отношению к Тувалу. Теплое чистое море, живописные лагуны — имеются; а дальше начинаются разные «но».

Природный мир Тувалу скуден. Из-за бедности почв кокосовые пальмы, хлебные деревья и панданусы часто образуют воздушные корневые системы. Фауну представляют черепахи, ящерицы, сухопутные крабы и раки-отшельники, крысы, дикие дворняги —

❗ ДОСТОПРИМЕЧАТЕЛЬНОСТИ

- Лагуна Те-Намо атолла Фунафути;
- Национальный парк «Марина», поддерживаемый проектом ООН «Южная Тихоокеанская региональная программа окружающей среды», площадь парка — 32 км²;
- **Фунафути**: готический собор Церкви Тувалу, Филателистический офис, где можно приобрести редкие марки государства; ныне не используемая экспериментальная скважина (глубина около 300 м), пробуренная в ходе экспериментов по доказательству теории Ч. Дарвина об эволюции и формировании коралловых атоллов, остатки американского бомбардировщика В-24 времен Второй мировой войны, подземный бункер периода Второй мировой войны.

🏠 ЭКОНОМИКА

ВВП: \$36 млн (2010 г.).

ВВП на душу населения: \$3400 (2010 г.).

Население занято в основном натуральным сельским хозяйством и рыболовством. Значительные площади отведены под плантации кокосовой пальмы. Копра — главный экспортный продукт страны. Рыболовство удовлетворяет внутренние потребности, мороженая рыба идет на экспорт. Туризм.

Импорт: продукты питания, минеральное топливо, техническое оборудование. Главные статьи валютных доходов — продажа лицензий на ловлю рыбы, денежные переводы тувалуанцев, работающих за границей, роялти за использование интернет-домена .tv., поступления от TTF и Тайваня.

📌 ЛЮБОПЫТНЫЕ ФАКТЫ

- Генерал-губернатора английская королева назначает по представлению премьер-министра. Кандидату в главы государства должно быть не менее 50 и не более 65 лет.
- 18 сентября 2011 г. Тувалу признало независимость Абхазии, а на следующий день — Южной Осетии. Ранее это сделали Россия, Никарагуа, Венесуэла и Науру. В мае 2011 г. к ним присоединилось Вануату, но потом, когда в стране сменилась власть, отозвало свое заявление.
- Единственный провайдер страны — Tuvalu ISP обеспечивает доступ в Интернет не более 32 пользователям одновременно.
- В Тувалу была выпущена почтовая марка к столетию леди Елизаветы Боуэ-Лайон (1900–2002 гг.), которая носила титул «королева-мать», чтобы ее не путали с царствующей дочерью королевы Елизаветой II. На марке королева-мать изображена в юном возрасте, почему-то на фоне фотографии Юрия Гагарина в космическом скафандре.
- На острове Нануманга аквалангисты, следуя местным легендам о «большом доме под морем», исследовали подводную часть крупного кораллового утеса. И на глубине более 40 м была обнаружена подводная пещера со следами пребывания в ней человека, которым более 8000 лет.



Рыболовство — одно из основных занятий населения Тувалу.

В столице, на атолле Фунафути, есть два здания, отвечающих требованиям комфорта. Дом правительства и гостиница, довольно чистая и с винтажным шармом, на креслах и столиках вязанные крючком салфетки. А вот воду даже сюда подают лишь два раза в день. Острая нехватка воды — главная проблема Тувалу. Здесь нет никаких источников пресной воды: ни рек, ни ручьев, ни подземных вод. Есть небольшой завод по опреснению морской воды, построенный Японией, но местные жители используют в основном дождевую воду, благо дожди здесь идут не только в отведенные им природой продолжительные сезоны, а почти каждый день. Влага с небес собирается в бочки, цистерны, во что придется.

Получить удовольствие от пребывания в Тувалу все-таки можно. Если настроиться на неподдельную простоту нравов и безмятежного жизнеустройства. Здесь никто не запирает дверей, практически нет воровства и других правонарушений, хотя полиция имеется. В Дом правительства запросто может зайти любой человек, чтобы подышать кондиционированным воздухом. Прилетающие на Тувалу туристы глазам своим не верят при взгляде на аэродром на следующий день: по взлетно-посадочной

полосе туда-сюда носятся мотобайки, а рядом с ней бродят свиньи. И так пять дней в неделю, два дня аэропорт работает как положено, но все равно он — какой-то несерьезный, и не только потому, что маленький. Перед прибытием самолета включается сирена. Служащие могут исполнять свои обязанности, держа ребенка на руках, досмотр проведут, ощупав прибывших руками. И добро пожаловать в Тувалу.

Частые гости здесь — представители международных организаций. Интересно в этой связи сопоставить две такие цифры: в 2002 г ВВП на душу населения составлял \$1600, а в 2010-м уже \$3400. Создан целевой фонд помощи TTF (Tuvalu Trust Fund), куда входят Австралия, Новая Зеландия, Великобритания, при поддержке Японии и Южной Кореи. Кроме того, Тувалу оказывает экономическую помощь Тайвань, в благодарность за то, что Тувалу было одним из первых государств, признавших его. Крупная статья государственного дохода — продажа лицензий на ловлю рыбы. А с 2000 г права пользования интернет-доме-ном .tv, совпадающим с аббревиатурой TV, на что охотно идут различные медиакомпании во всем мире. Роялти от этого составляет до \$2 млн и более в год, которые сегодня

Тувалу перечисляет американская компания Verisign Corporation, только за подписание контракта с ней Тувалу получило \$10 млн. Около 15% мужчин Тувалу работают за границей, на рудниках в Науру и матросами на судах разных стран. Переводы от них также важная статья бюджета страны.

В начале 2000-х по миру пронеслась волна тревожных прогнозов: вследствие глобального потепления климата и подъема уровня Мирового океана Тувалу скоро смоет. Срочно были зарезервированы новозеландские острова для переселения туда жителей Тувалу, и некоторые из них уже сделали это. Но сегодня ученые-геологи на этот счет более сдержанны: повышение уровня океана может оказаться временным явлением.



Эрозия почвы на береговой линии одна из основных причин, по которым было предсказано исчезновение Тувалу в пучинах океана в недалеком будущем.



КАТАЛОНИЯ

*Земля, верная
исторической памяти*

АВТОНОМНАЯ
ОБЛАСТЬ
ИСПАНИИ



Образец каталонской романской архитектуры — замок-крепость Тамарит близ Таррагоны. Первая сторожевая башня здесь была построена в XI в. — для защиты от набегов мавров и пиратов, окончательно архитектурный ансамбль сложился в XIV в.

ОБЩИЕ СВЕДЕНИЯ

Официальный статус: автономное сообщество — с 1979 г.

Форма правления: самоуправление; Каталония имеет свое правительство, действующее в рамках Конституции Испании, — Генералитет, состоящий из парламента и Исполнительного совета. Парламент избирает президента Каталонии сроком на 4 года.

Административно-территориальное деление: 4 провинции.

Языки: каталанский, испанский, окситанский (в долине Валь д'Аран).

Этнический состав: каталонцы — 65%, испанцы — 26,2%, иммигранты — 8,8%.

Религии: католицизм — 82%, есть также сообщества протестантов, евангелистов, иудеев. Но, по данным опросов, большинство молодых каталонцев считают себя принадлежащими к той или иной религии лишь номинально, а по существу — атеистами.

Денежная единица: евро.

Столица: Барселона, 1 621 540 чел. (2009 г.).

Крупнейшие города:

Барселона, Таррагона, Лерида, Жирона, Манреса, Игуада, Марторель, Террасса, Сабадель.

Крупнейшие реки: Сегре, Ногера-Пальяреса и Ногера-Рибагорсана, впадающие в Эбро; Льобрегат, Тер и Флувия впадают в Средиземное море.

Крупнейшие озера: Баньолес, водохранилища на реках Ногера-Пальяреса, Ногера-Рибагорсана и Тер.

Важнейшие курортные зоны: Коста-Брава, Коста-Маресме, Коста-дель-Гарраф, Коста-Дорада.

Важнейшие порты: Барселона, Таррагона, Паламос.

Важнейшие аэропорты: международные аэропорты в Барселоне, Жироне, Реусе.

«РАВНЫЕ ТЕБЕ»

Каталония — часть Испании, но считает себя государством в государстве. Без экстремизма, с твердым и спокойным достоинством стоит на своем — быть де-факто не совсем такой, как другие области королевства.

Стоянки древних людей на территории нынешней Каталонии археологи датируют эпохой среднего палеолита, ориентируясь на старейшую

находку костей человека в районе нынешнего города Баньолас в провинции Жирона. Антропогенные следы оставили в пещерах и мезолит, и неолит. В бронзовом веке в низовьях реки Сегре возникают первые постоянные поселения-протогорода. Индоевропейские племена закрепляются здесь в конце XIII в. до н. э., это установлено по погребальным урнам. Далее следует интенсивный процесс накопления культурных слоев. В VIII–VII вв. до н. э. сюда

приходят кельто-иберийские племена, за ними колонисты из Греции и Карфагена. В 575 г. до н. э. греки основали на реке Флувии торговое поселение Эмпорион, что по-гречески

* КЛИМАТ

На побережье — средиземноморский, во внутренних районах — умеренный континентальный, в Пиренеях — горный.

Средняя температура января: +10°C.

Средняя температура июля: +26°C, на побережье в июле–августе около 30°C, зафиксированный максимум — +40°C.

Среднегодовое количество осадков: 640 мм (зимой в Пиренеях выпадает снег).

ЦИФРЫ

Площадь: 32 114 км².

Население: 7 535 250 чел. (2011 г.).

Плотность населения: 234,6 чел/км²

Самая высокая точка: пик Эста в Пиренеях (3141 м).

Протяженность береговой линии: 580 км.



Монастырь Монсеррат стоит на одноименной горе высотой 721 м.

означает «Рынок» (ныне городок Эмпурьес). В 218 г до н. э. с приходом римлян начинается процесс романизации, возникает провинция Тарраконская Испания (нынешняя провинция Таррагона), прокладываются дороги, возникают ирригационные сети, начинается разведение олив, винограда и зерновых. С упадком Римской империи в III в. этот процесс пошел вспять: поля пришли в запустение, города обезлюдели. В начале V в. в них хозяйничали уже вестготы. Через 300 лет их сменили арабы (мавры), которых к концу VIII в. изгнали франки, назвавшие свои владения Испанская марка; в нее входили 9 графств, самым влиятельным среди которых было Барселонское, стремившееся к независимости от империи Каролингов. Даже несмотря на постоянные набеги мавров, это удалось. (В 1987 г Каталония широко отмечала тысячелетие своей независимости.) В течение X–XI вв. Барселонское графство последовательно

расширяет границы своих владений, и каждый их акр был добыт в сражениях все с теми же маврами.

Судьбоносным сразу для двух королевств стал брак, заключенный в 1137 г между графом Барселонским Рамоном Берингером IV и арагонской принцессой Петронильей: возникает уния Каталония-Арагон. Владения ее Каталонского принципата простирались от Средиземного моря до Роны, включая в себя часть Южной Франции. А затем, в XIII–XIV вв., после присоединения в 1238 г Валенсии и захвата Арагонном Балеарских островов, Сицилии, Сардинии и Неаполя, королевство Каталония-Арагон становится сильнейшей на Средиземном море державой. Сохранились свидетельства XVI в., ссылающиеся на более ранние тексты клятвы, которую давали вассалы-аристократы королю Каталонии-Арагона. Вот ее, достойная подражания, суть: «Мы, равные тебе, клянемся признавать тебя, равного нам, своим королем, при условии, что ты будешь соблюдать все законы и все наши права; но если нет, то и мы — нет». Есть явные признаки того, что сочиняли эту клятву именно каталонцы: права, о которых идет речь, это права на свой язык, культуру и предпринимательскую деятельность, как сказали бы мы сегодня, ведь, в отличие от преимущественно патриархальных в это время Арагона и Валенсии, Каталония уже

была известна своим передовым для Средневековья ремесленным производством. Изготавливались ткани хлопчатобумажные и шелковые, суна, изделия из стекла, кожи, керамика и т. д. Каталонские купцы успешно соперничали в торговле с венецианцами и генуэзцами. В XIII в. в Каталонии появились кортесы — первый парламент

Каталония пережила два драматичных момента национального унижения. Первый в ходе Войны за Испанское наследство, когда в 1714 г испанцы штурмом взяли Барселону, после чего кортесы были распущены, а каталанский язык запрещен в государственных структурах и школах. Эта история повторилась в XX в., при каудильо (вожде) Франко, правившем в 1939–1975 гг

В 1979 г Каталония получила все права автономии.

ДОСТОПРИМЕЧАТЕЛЬНОСТИ

■ **Объекты Всемирного наследия ЮНЕСКО:** археологический комплекс Таррако (руины римского города; г. Таррагона), 9 романских церквей в Валь-де-Бои (провинция Лерида), монастырь Санта-Мария де Поблет, XII в. (провинция Таррагона); Барселона, здания XI–XX вв.; творения Антонио Гауди — фасад Рождества собора Саграда Фамилия, парк Гуэль, дворец Гуэль, Дом Мила, Дом Висенс, Дом Бальо; а также концертный зал «Дворец каталонской музыки» и больница Св. Павла (архитектор обоих зданий — Луис Доменек-и-Монтанер).



Церковь Сан-Клименте в горном селении Таул в провинции Лерида.



Каталония — по очертаниям ее территории — напоминает треугольник, расположенный на северо-востоке Пиренейского полуострова. С севера область ограждают от холодных ветров Пиренеи, пики которых в этом регионе достигают высоты 2500–3000 м. В центре раскинулись невысокие Каталонские горы (до 1712 м). Этот горный альянс формирует на средиземноморском побережье комфортный теплый климат: с обилием солнечных дней — до 300 в году, но в то же время достаточно влажный.

КАМЕНЬ И ХЛЕБ

«Каталонец и камень обратит в хлеб» — так говорят в Испании.

И это следует принять как объективное историческое свидетельство. Но лучше всего говорят об этом факты. В 1492 г экспедиция Христофора Колумба стартует из Барселоны именно здесь можно было получить лучшее в то время снаряжение. Однако в захвате и освоении территорий Нового Света Каталония не участвовала, несмотря на заключенный в 1469 г брак между Фердинандом II Арагонским и Изабеллой I Кастильской, благодаря которому и возникла Испания, гарантировавшая равные права всем королевствам. Каталонцы были отстранены от дележа заморских владений, можно предположить, из-за

того, что кастильцы опасались их как сильных конкурентов. Но к XVIII в. участие каталонцев в торговле с Америкой уже значительно, это стимулирует дальнейшее развитие текстильного производства, а за ним и других отраслей промышленности. В ходе наполеоновских войн, в 1812 г., Франция аннексировала Каталонию. Наполеоновские солдаты вели себя зачастую как варвары: среди прочих зданий разрушили и базилику на горе Монсеррат. В 1814 г французы оставили Каталонию, закрепив, однако, за собой ее исторические регионы в Южной Франции. Несмотря на разные политические перипетии в период правления Изабеллы II,

а точнее, ее регентов в 1833–1868 гг., экономическое развитие

ДОСТОПРИМЕЧАТЕЛЬНОСТИ

■ **Гора Монсеррат:** бенедиктинский монастырь (IX в.), базилика (XVI–XIX вв.), была перестроена после разрушений во время наполеоновских войн;

■ **Барселона:** Кафедральный собор Св. Эулалии (заложен в 1298 г., фасад в неоготическом стиле закончен в 1906 г., витражи XV в.), Готический квартал, замок и «шоу поющих фонтанов» на горе Монжуик, бульвар Рамблас, памятник Колумбу, (1888 г.) музеи: Национальный музей каталонского искусства, Барселонский музей современного искусства, Музей Пикассо, Фонды-музеи Жоана Миро и Антонио Тапиеса;

■ **Жирона:** римская крепостная стена, площадь Каталонии, кафедральный собор (XII в., достроен в XVII в.), церковь Сан-Фелиу, церковь Сан-Николау, монастырь Сан-Доменек, ворота Сан-Кристофоль, башня Жиронелья, епископский дворец, Арабские бани;

■ **Таррагона:** кафедральный собор (XII–XIII вв.), «Средиземноморский балкон» — холм, с которого открывается панорамный вид на море и город; Римский музей, Национальный археологический музей, Музей старинного оружия;

■ **Фигерас:** крепость Сан-Фернандо (XVIII в.), Театр-музей Сальвадора Дали (1904–1989 гг.);

■ **Национальные парки:** Дельта Эбро, Айгуамольс-де-Л'Эмпорда, Сан-Льоренс-дель-Мун, Монсень, заповедники: мыс Креус, Гарроча, Сьерра-дель-Монсан, Альт-Пирене;

■ **Парк «Каталония в миниатюре»** (12 км от Барселоны).

ЭКОНОМИКА

ВВП: €206 966 млн (2009 г.).

ВВП на душу населения: €25 757 (2008 г.).

Промышленность: машиностроение, автомобилестроение, портовая индустрия, химическая, фармацевтическая, текстильная, пищевая, полиграфическая, производство упаковки, бытовой техники, электроники.

Сельское хозяйство: животноводство, выращивание миндаля, оливок, а также риса, картофеля и кукурузы. Виноградарство и виноделие.

Сфера услуг: финансовые услуги (Барселонская фондовая биржа); туризм (около 16 млн туристов в год).

Образовательные и медицинские услуги, логистика, проектирование и дизайн, инжиниринг и другие бизнес-услуги.

Уровень безработицы: 18% (2010 г.), 22% (2011 г.).



Каталонские предгорья Пиренеев.

Каталонии продолжилось, происходит и культурный ренессанс. В 1848 г. была построена первая на Пиренейском полуострове железная дорога — от Барселоны до Матаро.

В начале XX в. в Каталонии жило около 2 млн человек, а в 1970 г. уже более 5 млн. Это — отражение бурного роста индустрии. Большинство приехавших на заработки и оставшихся в Каталонии людей были из Андалусии, Мурсии и Эстремадуры. За ними появились и выходцы из Северной Африки, Латинской Америки, а в последующие десятилетия — из Азии и Восточной Европы. Каталония утратила свою монокультурность, но обрела гораздо больше — экономическую стабильность плюс

демографический рост. В 1980-е гг. практически все каталонское побережье Средиземного моря становится гигантской строительной площадкой, а затем наступает и туристический бум. И вот показатели на начало первого в период нынешнего кризиса 2008 г.: в Каталонии живет 16% населения Испании, а производят они 23% валового национального продукта, уровень ВВП на душу населения самый высокий в Испании. Сейчас, с углублением кризиса, сильно ударившего по Испании в целом, и в Каталонии все сдвинулось, пришло в неустойчивое состояние, растет безработица, сокращаются расходы на социальные нужды, показатели туризма тоже пошли вниз.

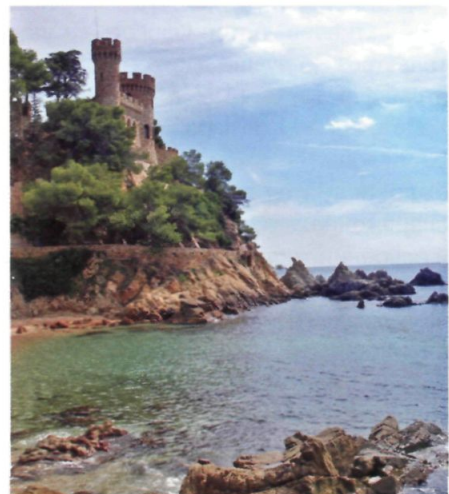
19% от общего количества средних и малых предприятий в Испании зарегистрировано в Каталонии, а в самой автономии 93,25% предприятий этого сектора составляют совсем мелкие единицы — с количеством наемных работников до 10 человек. Большинство из них работает стабильно. Правительство Каталонии стремится не только по возможности нормализовать экономическую ситуацию, опираясь на средний класс, но и заложить потенциал для процветания в будущем. Ставка делается на молодежь. В школах в рамках реформы образования введены уроки предпринимательства. Уже первоклашек знакомят с жизнью каталонца Энрика Берната, основателя

карамельной империи «Чупа-чупс». Ребята постарше изучают такие дисциплины, как «Профессиональная ориентация и предпринимательская инициатива», «Основы экономики», «Как создать собственную фирму или кооператив, получить кредит».

Есть в Каталонии живой образ духовной стойкости. Это хороводный танец сардана, появившийся в XVI в. Его исполнители крепко держатся за руки и сохраняют серьезное выражение лица. В ритме простых синхронных движений читается: «мы вместе, мы вместе». И пока по воскресеньям сардану танцуют на бульварах и в парках, а это происходит повсеместно, Каталония останется сильной, несмотря ни на какие потрясения. Ее граждане верят в это.

ЛЮБОПЫТНЫЕ ФАКТЫ

- Относительно происхождения названия Каталония существуют разные гипотезы, но ни одна не принята как единственно верная. Некоторые историки связывают его с названием Гот-Алания, или Готланд, то есть земля готов и аланов. Другие выводят от имени французского рыцаря Отгара Катола, отвоевавшего у мавров большую территорию. Третьи связывают со словом castell — «замок», находя аналогию с Castilla — «Кастилия». Четвертые производят от названия языка — catalana.
- Каталонский язык относится к языкам окситано-романской группы. Во Франции его называют провансальским, в автономной области Валенсия — валенсийским. На нем и его диалектах говорят на Балеарских островах, в Андорре (официальный язык) и в городе Альгеро на итальянском острове Сардиния. С испанским (кастильским) этот язык не имеет ничего общего.
- Кава — каталонское игристое вино. По мнению знатоков, оно ничем не уступает французскому шампанскому.



Замок Льорет-де-Мар на побережье Коста-Брава.