

АТЛАС

ЦЕЛЫЙ МИР В ТВОИХ РУКАХ

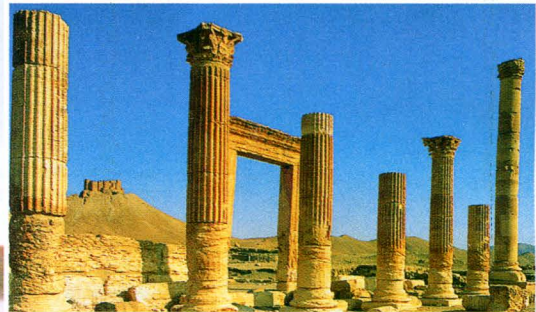


ОЗЕРО ВИННИПЕГ

Длинное озеро Канады



167



ПАЛЬМИРА

ЛИМБУРГ

ЛИПЕЦК



НОРМАНДСКИЕ ОСТРОВА

МАНДАЛАЙ

DeAGOSTINI

16+



АТЛАС

ЦЕЛЫЙ МИР В ТВОИХ РУКАХ

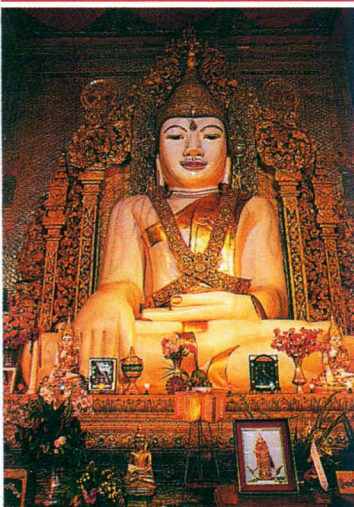
ВЫПУСК № 167. СОДЕРЖАНИЕ



Бельгия. Лимбург.
В этнографическом музее Бокрейк.



Россия. Липецк. Гранитный фонтан
на площади Франценко.



Индия. Мандалай. Огромная статуя
Будды в пагоде Кйаукдави.

ОЗЕРО ВИННИПЕГ:

Индейцы кри дали этому озеру наименование «Мутные воды». На его берегах выросли поселки и базы туристов. Люди съезжаются к озеру Виннипег со всей Канады, чтобы позагорать, половить рыбу, которой здесь видимо-невидимо, и ознакомиться с бытом исландцев, переселившихся в эти края со своего родного острова.

ПАЛЬМИРА:

Древняя Пальмира — классический пример того, что история никому не оказывает предпочтения, пусть даже это прекрасный город, выросший посреди безводной местности. Несколько веков люди пользовались всеми благами места, находящегося на пересечении транзитных торговых путей. Но едва правители Пальмиры попытались восстать против великого Рима, как город был превращен в руины и память о нем надолго оказалась засыпана песком.

ЛИМБУРГ:

Об этой исторической области, оказавшейся поделенной между Бельгией и Нидерландами, в России знали еще по пушкинским строкам из поэмы «Евгений Онегин»: «И Страсбурга пирог нетленный, меж сыром лимбургским живым и ананасом золотым...» Действительно, в Лимбурге производят тот самый сыр, прозванный «живым» за способность «пускать слезу» (сырный сок). Лимбург знаменит также отвагой эбуронов, проживавших в этих местах, можжевеловой настойкой и музеем этнографических особенностей, собранных со всей Фландрии.

ЛИПЕЦК:

Громыканье прокатных станов, густой дым, что валит из высоких заводских труб, неумолчный гул, доносящийся из длинных заводских цехов, — это все Новолипецкий металлургический комбинат, самое главное предприятие города Липецка. Город и комбинат живут одной жизнью, да и родились в одно время, когда царь Петр Великий вознамерился пробить «окно в Европу» при помощи пушек, которые отливали в Липецке на первых железоделательных заводах.

НОРМАНДСКИЕ ОСТРОВА:

Этот английский архипелаг пристроился в тени французского полуострова Котантен в проливе Ла-Манш. Своеобразное географическое положение сделало Нормандские острова удобным плацдармом для нападения на Англию. Отсюда направился Вильгельм Завоеватель покорять остров Великобритания. Здесь орудовали самые отчаянные контрабандисты в Европе. А в годы Второй мировой войны Нормандские острова были единственной территорией Англии, оккупированной врагом.

МАНДАЛАЙ:

Если подняться на холм Мандалай-Хилл — предвзвешенно сняв обувь, как того требует местный обычай, — и окинуть взглядом город, что расстилается у ваших ног, в глазах моментально зарыбит от вида множества шпиль, что венчают макушки бесчисленных пагод. Здесь чтут буддийские традиции, хотя в последнее время в городе Мандалай все заметнее китайское присутствие. Оно пошло на благо экономики города, но не всегда встречает одобрение коренных жителей этой последней королевской столицы Мьянмы.

«АТЛАС.
Целый мир в твоих руках»

Выпуск № 167, 2013
Еженедельное издание

РОССИЯ

Издатель, учредитель, редакция:
ООО «Де Агостини», Россия
Юридический адрес:
105066, г. Москва, ул. Александра Лукьянова, д. 3, стр. 1.
Письма читателей по данному адресу не принимаются.

Генеральный директор: Николаос Скилакис
Главный редактор: Анастасия Жаркова
Финансовый директор: Наталия Василенко
Коммерческий директор: Александр Якутов
Менеджер по маркетингу: Михаил Ткачук

Свидетельство о регистрации средства массовой информации в Федеральной службе по надзору в сфере связи и массовых коммуникаций
ПИ № ФС 77-44668 от 20 апреля 2011 г.

Уважаемые читатели!
Для вашего удобства рекомендуем приобретать выпуски в одном и том же киоске и заранее сообщать продавцу о вашем желании покупать следующие выпуски коллекции.

Для заказа пропущенных номеров и по всем вопросам, касающимся информации о коллекции, заходите на сайт www.deagostini.ru, по остальным вопросам обращайтесь по телефону бесплатной «горячей линии» в России:

8-800-200-02-01;

Телефон «горячей линии» для читателей Москвы:

8-495-660-02-02

Адрес для писем читателей:
Россия, 105066, г. Москва, а/я 13,
«Де Агостини», «Атлас. Целый мир в твоих руках».
Пожалуйста, указывайте в письмах свои контактные данные для обратной связи (телефон или e-mail).

Распространение: ООО «Бурда Дистрибушн Сервисиз»

УКРАИНА

Издатель и учредитель:
ООО «Де Агостини Паблшинг», Украина
Юридический адрес:
01032, Украина, г. Киев, ул. Сакаганского, д. 119.
Генеральный директор: Екатерина Клименко

Свидетельство о государственной регистрации печатного СМИ Министерства юстиции Украины
КВ № 15131-3703Р от 30.04.2009 г.

Для заказа пропущенных номеров и по всем вопросам, касающимся информации о коллекции, заходите на сайт www.deagostini.ua, по остальным вопросам обращайтесь по телефону бесплатной «горячей линии» в Украине:

0-800-500-8-40

Адрес для писем читателей:
Украина, 01033, г. Киев, а/я «Де Агостини»,
«Атлас. Целый мир в твоих руках»
Украина, 01033, м. Київ, а/с «Де Агостини»

БЕЛАРУСЬ

Импортер и дистрибутор в РБ:
ООО «Росчерк», РБ, 220037, г. Минск, ул. Авангардная, 48а,
литер 8/к. Тел./факс: +375 17 2-999-260.
Телефон «горячей линии» в РБ:

+375-17-279-87-87

(пн-пт, 9.00–21.00)

Адрес для писем читателей:
Республика Беларусь, 220040, г. Минск, а/я 224,
ООО «Росчерк», «Де Агостини»,
«Атлас. Целый мир в твоих руках»

КАЗАХСТАН

Распространение:
ТОО «КГП «Бурда-Алатау Пресс»

Рекомендуемая цена:
69 руб., 12,90 грн, 14 900 бел. руб., 290 тенге.
Издатель оставляет за собой право увеличить рекомендуемую цену выпусков.
Издатель оставляет за собой право изменять последовательность номеров и их содержание.

Отпечатано в типографии: Deaprinting — Officine Grafiche Novara 1901 Spa, Corso della Vittoria 91, 28100, Novara, Italy.
Тираж: 75 000 экз.
© 2010–2013 ООО «Де Агостини»

ISSN 2075-0536

Информация к иллюстрациям

Обложка: Озеро Виннипег, Канада. DeAgostini Picture Library

Озеро Виннипег: DeAgostini Picture Library; © DIOMEDIA

Пальмира: DeAgostini Picture Library; © DIOMEDIA

Лимбург: DeAgostini Picture Library; © DIOMEDIA

Липецк: © Кекяляйнен Андрей, Елена Щипкова, Михаил Марковский, Володина Ольга / Фотобанк Лори; GeoPhoto / Смирнов Сергей

Нормандские острова: DeAgostini Picture Library; © DIOMEDIA

Мандалай: DeAgostini Picture Library.

Дата выхода в России 20.04.2013.



РЕКИ И ОЗЕРА

ОЗЕРО
В КАНАДЕ

ОЗЕРО ВИННИПЕГ

Длинное озеро Канады



Многочисленные озера, болота и девственные леса — характерный пейзаж для канадской провинции Манитоба.

ОБЩИЕ СВЕДЕНИЯ

Местоположение: Северная Америка.

Административная принадлежность: Канада, провинция Манитоба.

Способ питания: преимущественно снеговое.

Впадающие реки: Саскачеван, Ред-Ривер, Виннипег, Бладвейн, Поплар, Беренс, Маниготаган, Дофин, Фишер.

Вытекающая река: Нельсон.

Крупнейшие острова: Хекла, Диэр и Блэк.

Населенные пункты: Гимли — 5 845 чел. (2011 г.), Пайн-Фоллс — 1 314 чел. (2011 г.), Виннипег-Бич — 1 017 чел. (2006 г.), Виктория-Бич — 450 чел. (2011 г.), Гранд-Рапидс — 239 чел. (2011 г.), Маниготаган — 191 чел. (2006 г.), Беренс-Ривер — 153 чел. (2006 г.).

Важнейший аэропорт: международный аэропорт Виннипег Джеймс Армстронг Ричардсон.

ЦИФРЫ

Площадь: 24 387 км² (5-е по площади пресноводное озеро Канады, 12-е по площади пресноводное озеро мира).

Площадь водосбора: около 984 200 км² (включая провинции Канады — Альберта, Саскачеван, Манитоба, Онтарио, а также штаты США — Миннесота и Северная Дакота).

Объем: 284 км³.

Длина: 425 км.

Ширина: до 109 км.

Средняя глубина: 12 м.

Максимальная глубина: 36 м.

Многолетняя амплитуда колебаний уровня: около 3 м.

Протяженность береговой линии: 1 750 км.

ВИННИПЕГ — МУТНЫЕ ВОДЫ

Индейцы племени кри называли озеро «винипек» — мутные воды.

Виннипег — самое большое озеро на юге Канады, расположенное среди заболоченной лесистой местности. Заметно вытянутое с севера на юг, озеро Виннипег является остатком некогда обширного пресноводного приледникового озера Агассис, существовавшего около 10–12 тыс. лет назад на краю отступающего ледникового щита в Северной Америке.

☀ КЛИМАТ

Континентальный.

Длинные и холодные зимы.

Средняя температура января: –18°C.

Средняя температура июля: +20°C.

Среднегодовое количество осадков: 500 мм.

Относительная влажность воздуха: 80%.

Ледостав: с ноября по конец апреля.

В результате движения ледника озеро Виннипег имеет сложную конфигурацию, особенно западного побережья.

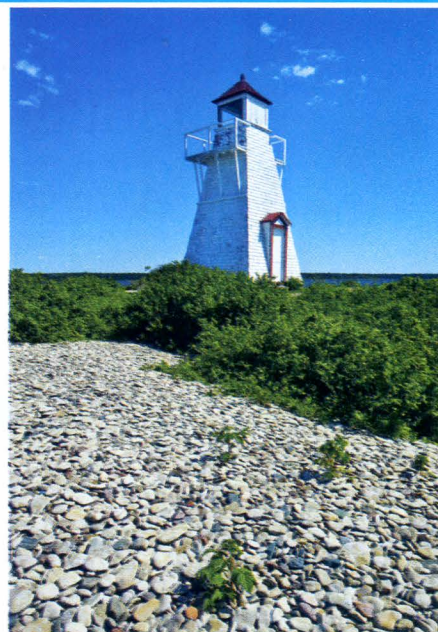
В озеро впадает много рек, большинство которых невелики по протяженности. Берега озера преимущественно песчаные, встречаются крупные известняковые скалы с пещерами, населенными бесчисленным количеством летучих мышей, ставших местной достопримечательностью. Вдоль берегов озера растут девственные таежные леса, особенно на восточной стороне. На озере имеется несколько сотен островов, большей частью мелких и необжитых. Три самых больших острова — Хекла, Диэр и Блэк — входят в состав

провинциального парка Хекла/Гриндстоун. Всего здесь шесть провинциальных парков, включая Бивер-Крик, Кемп-Мортон, Виннипег-Бич, Элк-Айлэнд и Гранд-Бич. В целях сохранения природного комплекса озера Виннипег на его побережье создано два заказника — Поплар-Нановин-Риверс на восточном берегу и Фишер-Бей в центральной части озера.

Озеро соединяется с Гудзоновым заливом судоходной рекой Нельсон. Оно является важным районом озерного судоходства и промышленного рыболовства: самый большой рыбный порт — Гимли. Любительское рыболовство на озере стало важнейшей отраслью туристической индустрии



Каменистое побережье озера Виннипег в районе провинциального парка «Остров Хекла».



Старый маяк на острове Хекла.

провинции Манитоба. Здесь ловят судака, северную щуку, озерного осетра, желтого окуня.

Озеро Виннипег стало основой одноименного водохранилища, образованного построенной на вытекающей из него реке Нельсон плотинной Дженпег (1990-е гг.) и каскадом ГЭС с целью получения электроэнергии, регулирования уровня воды в озере, улучшения условий судоходства, ирригации и борьбы с наводнениями в северных районах провинции Манитоба.

Река Нельсон забирает из озера Виннипег очень много воды, в среднем 2066 м³/сек, и формирует часть

водного бассейна Гудзонова залива. Этот район находится в самом центре исторической территории Земли Руперта, ставшей собственностью Компании Гудзонова залива, основанной в 1670 г. и занимавшейся эксплуатацией природных богатств этого района Канады.

Название озера взято либо из языка индейского племени кри (означает «мутные воды»), либо является гидронимом от наименования индейского племени виннебаго из группы индейских племен сиу.

Принято считать, что первым европейцем, оказавшимся на берегах озера Виннипег, был английский

торговец пушниной Генри Келси (около 1667–1724 гг.). Его называли также Бой Келси, и он был известным следопытом, охотником на бизонов и авантюристом, сыгравшим значительную роль в создании Компании Гудзонова залива. В район озера Келси поднялся по реке Нельсон, опередив французов, составлявших ему конкуренцию в меновой торговле с индейцами, и оказался в самом центре войны индейских племен. Своей обходительностью Келси сумел внушить индейцам доверие и стал самым успешным торговцем мехами в то время, хотя французы и пытались неоднократно выслать его из Канады.

ЭКОНОМИКА

Полезные ископаемые: золото, серебро, нефть, медь, цинк, природный газ.

Гидроэлектроэнергия (каскад ГЭС на реке Нельсон, ГЭС Гранд-Рапидс на реке Саскачеван).

Промышленность: судостроительная, деревообрабатывающая, целлюлозно-бумажная, пищевая.

Сельское хозяйство: растениеводство (кукуруза, пшеница).

Речное судоходство.

Рыболовство и рыбоводство.

Орошение и водоснабжение.

Сфера обслуживания: туризм (любительское рыболовство, серфинг).

ЛЮБОПЫТНЫЕ ФАКТЫ

■ В 2010–2011 гг. общая стоимость улова рыбы в озере Виннипег составила \$16 259 317.

■ Озеро Виннипег было местом съемок голливудского блокбастера «К-19» (Германия – Канада – Великобритания, 2002 г.) с Харрисоном Фордом в главной роли.

■ В озеро Виннипег впадает несколько крупных рек. При этом более 60% речной воды несут в него реки Виннипег, Саскачеван и Ред-Ривер.



Озеро Виннипег освобождается ото льда.



Озеро Виннипег расположено в умеренных широтах, в зоне континентального климата. В летнее время, несмотря на низкую температуру воды, на берегах озера много отдыхающих, которые приезжают сюда купаться и загорать. Зима же здесь суровая: озеро покрыто льдом в течение почти шести месяцев в году.

РЫБА, ИСЛАНДЦЫ И ПАРОХОДЫ

Озеро Виннипег — любимое место отдыха канадцев, приезжающих сюда покататься на пароходах и поймать рыбу — виннипегского желтоглаза.

В начале XVIII в. на берегах озера побывала экспедиция французского офицера Пьера Готье де Варенн (Ла Верендри) (1685–1749 гг.), чьей заслугой стало строительство первых укреплений — фортов. Именно Ла Верендри Франция обязана тем, что были исследованы просторы Западной и Центральной Канады, а сама эта земля была присоединена к колонии Новая Франция. Экспедиция Ла Верендри финансировалась богатыми

квебекскими торговцами, надеявшимися пожить на торговле мехами, перенаправив поток пушнины от англичан с Гудзонова залива. Поскольку снабжение экспедиции было организовано плохо, она едва не сорвалась, когда Ла Верендри оказался зимой на скованном льдом озере Виннипег без надежды на спасение.

В настоящее время берега озера все так же малонаселены, как и во времена Ла Верендри: немногим более

Достопримечательности

■ **Природные:** реки Нельсон и Саскачеван; острова Хекла, Дизр и Блэк; провинциальные парки Хекла/Гриндстон, Бивер-Крик, Кемп-Мортон, Виннипег-Бич, Элк-Айлэнд и Гранд-Бич; природные заказники Поплар-Нановин-Риверс и Фишер-Бей; водопады: Пуэн-де-Буа, Слэив, Семь Сестер, МакАртур, Пайн и Грейт-Фоллс.

■ **Архитектурные:** плотина Дженг на реке Нельсон.

■ **Город Виннипег:** Старый город, исторический район Форкс (место торговли с индейцами), дома викторианской эпохи в районе Искейндж, Концертный зал, Форт-Гарри, 11-этажное здание Конфедерации, Музей провинции Манитобы, Картинная галерея Виннипега, музей Св. Бонифация (истории французской общины Виннипега), парк Ассиноубойн и памятник Винни-Пуху, курорт Стоуни-Маунтин.

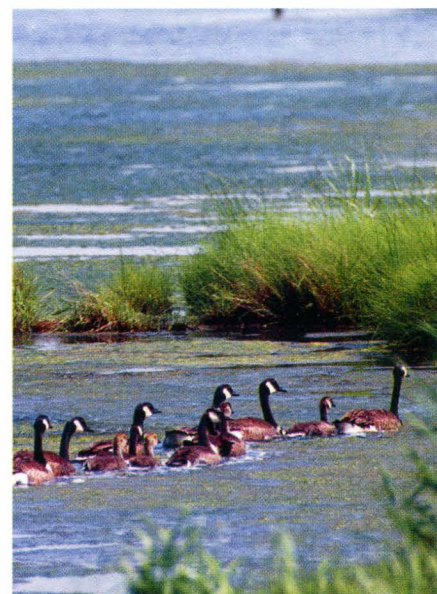
■ **Город Гимли:** достопримечательности Новой Исландии и народные фестивали.

Любопытные факты

■ Вода в озере Виннипег полностью меняется за период от 3 до 5 лет. Это весьма малый срок по сравнению с другими большими канадскими озерами: в озере Верхнем вода полностью меняется за период 191 год.

■ Озеро Виннипег и городок Виннипег-Бич стали местом действия канадского телесериала 2006–2007 гг. «Фалкон-Бич» о гламурной жизни великосветского курорта. Уникальность сериала в том, что одновременно снимались два варианта: первый — для канадских зрителей с канадскими географическими названиями и местными особенностями, второй — для американской телеаудитории с американскими названиями и реалиями.

23 тыс. человек проживают в 30 небольших прибрежных населенных пунктах, включая поселения индейцев, представляющих 11 коренных племен Канады. Численность населения увеличивается многократно в летнее время, когда на берега озера Виннипег прибывают отдыхающие.



Воды и берега озера Виннипег являются домом для многих видов птиц, в том числе канадского гуся.



Стоянка катеров в порту города Гимли на озере Виннипег.



Статуя викинга в городе Гимли, штат Манитоба, Канада.

Крупных городов на озере нет. Город Виннипег, столица канадской провинции Манитоба, отстоит от берега на 64 км. А самым большим населенным пунктом на побережье является Гимли (около 6 тыс. чел.) — центр района Новая Исландия на западном берегу озера. Этот город был построен специально для переселенцев из Исландии, покинувших свой остров в период с 1870 по 1915 гг. Почти 20 тыс. исландцев обосновались тогда на берегах, привлеченные обилием рыбы в озере. Исландцы живут здесь и в наши дни, являются гражданами Канады, проводят национальные фестивали, такие как Ислендигадагуринн, и выпускают собственную газету на исландском языке.

Жителям здешних мест и туристам приходится проявлять максимум осторожности, так как озеро Виннипег известно своим непредсказуемым

характером. Во-первых, здесь образуются необычные явления, когда при северном ветре у южного берега волны внезапно вырастают до 1 м и выше, что носит название «волны сейши». Во-вторых, на том же южном берегу глубины в одном и том же месте могут меняться с поразительной скоростью в течение всего лишь нескольких суток. В-третьих, для озера характерны внезапные штормы, вызывающие наводнения и береговую эрозию.

Кроме того, в последнее время наблюдается рост численности водорослей, вызванный попаданием в воду значительного количества фосфора из стоков промышленных предприятий и с обрабатываемых полей. Да и само содержание фосфора в воде становится опасным для человека.

Однако озеро не теряет популярности у любителей пляжного отдыха и рыбалки. Местные жители даже превратили его в место проведения крупных спортивных мероприятий: Всемирного соревнования по виндсерфингу (1994 г.) и Панамериканских игр (1999 г.).

Благодаря своей вытянутой форме озеро Виннипег стало важнейшим транспортным путем провинции Манитоба — еще задолго до того, как в эти края проложили железную дорогу. В наши дни, помимо традиционных каноэ, воды озера бороздят несколько старомодных пароходов. В зимнее время года, когда на озере появляется достаточно толстый лед, на смену пароходам приходят тяжелые грузовики, проезжающие по проложенной для них ледовой трассе.

❗ ЛЮБОПЫТНЫЕ ФАКТЫ

- На берегах озера Виннипег живет самая большая группа исландцев вне своей исторической родины — острова Исландия. В настоящее время их около 26 тыс. чел., что составляет 2% от всего населения провинции Манитоба и 35% всех канадо-исландцев.
- Древнее ледниковое озеро Агассис по площади превосходило все современные Великие озера, пока не было спущено рекой Нельсон, проложившей русло в Гудзонов залив. Кроме озера Виннипег на месте Агассис образовалось еще несколько озер, самые известные из них — Манитоба, Виннипегосис, Нипигон, Лесное.
- Каскад гидроэлектростанций на реке Нельсон насчитывает 13 ГЭС.
- Новая Исландия никогда не была отдельной административной единицей, однако канадское правительство всегда позволяло иммигрантам сохранять свою культуру и язык.



Песчаное побережье на юге озера Виннипег привлекает множество любителей купания и летнего загара.



БЛИЖНИЙ ВОСТОК

ГОРОД
В СИРИИ



ПАЛЬМИРА

Город между двумя
империями



Руины Пальмиры — одного из самых выдающихся образцов древнеримской архитектуры — внесены в список Всемирного культурного наследия ЮНЕСКО в 1980 г.

ОБЩИЕ СВЕДЕНИЯ

Древний город на Ближнем Востоке.

Административная принадлежность: Сирийская Арабская Республика.

Столица Пальмирского царства (ныне — поселение Тадмор).

Язык: арамейский (ныне — арабский).

Этнический состав: арамейцы (ныне — арабы).

Религия: языческая — поклонение богу Бэлу (Ваалу), ныне — ислам.

Денежная единица: сирийский фунт.

ЦИФРЫ

Площадь (в древности): 0,5 км².

Население древней Пальмиры — 200 тыс. чел., ныне в городе Тадмор — 51 323 чел. (2004 г.).

Удаленность: 240 км северо-восточнее Дамаска (столицы Сирии).

КЛИМАТ

Сухой тропический.

Средняя температура января: +8°C.

Средняя температура июля: +32°C.

Среднегодовое количество осадков: около 100 мм.

Относительная влажность воздуха: 60%.

ЭКОНОМИКА

Сельское хозяйство: оазисное растениеводство (огороды), животноводство (мелкий рогатый скот).

Традиционные ремесла: ткачество, изделия из металла.

Сфера услуг: туристические, транспортные, гостиничные.

ВЗЛЕТ И ПАДЕНИЕ ПАЛЬМИРЫ

На протяжении нескольких столетий Пальмира была богатым процветающим городом, но войны и землетрясение оставили на этом месте лишь величественные руины, покрытые тоннами песка.

Пальмира — древний город в Центральной Сирии, в оазисе Сирийской пустыни, вблизи от современного населенного пункта Тадмор (Тадмур, Тудмура). Пальмира (Город пальм) — это греческое и латинское наименование. Тадмором его называли арабы еще раньше, когда здесь был поселок, являвшийся крупной стоянкой караванов, пересекавших Сирийскую пустыню, за что он и получил прозвище «невеста пустыни».

Впервые Пальмира упоминается в XIX в. до н. э. как Тадмор в царском архиве Мари — города-государства

на берегу Евфрата в Северной Сирии в III–II тыс. до н. э. В надписи 1100 г. до н. э., относящейся к эпохе ассирийского царя Тиглатпаласара I (правил в 1115–1076 гг. до н. э.), она называется Тадмаром. В Ветхом Завете город упоминается под названием Фадмор (3 Цар. 9, 18; 2 Пар 8, 4) — как самый восточный город еврейского царя Соломона (правил в 965–928 гг. до н. э.): «И построил он Фадмор в пустыне...»

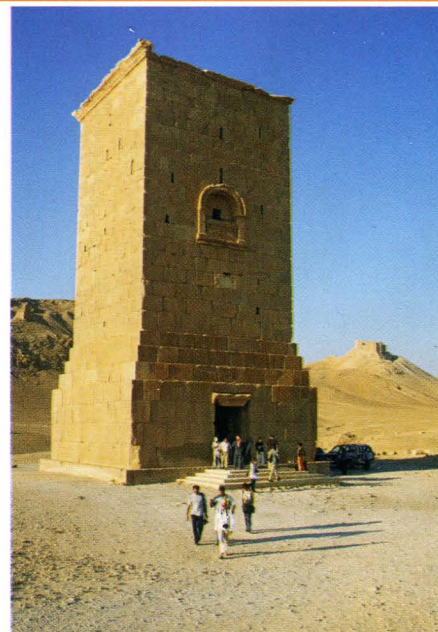
Библейские тексты утверждают, что Пальмиру основал в X в. до н. э. именно царь Соломон, которому

понадобился укрепленный пункт для защиты от арамейцев. Впоследствии город был разрушен царем Нововавилонского царства Навуходоносором II (около 634–562 гг. до н. э.) во время похода на Иерусалим.

Однако город восстал из пепла и сумел достичь наивысшего расцвета в III–I вв. до н. э. Своим подъемом и довольно продолжительным существованием Пальмира обязана выгодному местонахождению на торговых путях, связывавших Восток и Запад, между Средиземным морем на западе и рекой Евфрат на востоке.



Храм Бэла (Ваала) в Пальмире, посвященный местному верховному богу, построен в 32 г. н. э.



Погребальная башня в некрополе на руинах Пальмиры.

Здесь находились крупнейшие склады товаров на Ближнем Востоке.

До прихода римлян Пальмира была самоуправляющимся городом. Город покорился римлянам при императоре Тиберии (42 г. до н. э. — 37 г. н. э.). В 129 г. в Пальмире побывал император Адриан (76–138 гг.) и объявил ее *civitas libera* (свободным городом). Позднее император Каракалла (188–217 гг.) сделал Пальмиру колонией Рима, но при этом освободил от налогов: доход от торговли Рима через Пальмиру с Месопотамией, Скифией, Средней Азией и Южной Аравией с лихвой перекрывал возможные налоговые поступления. Именно в это время в Пальмире были завершены великолепные постройки: дворцы, дороги, колоннады.

Трудности для Пальмиры начались в III в., когда государство

Сасанидов (на территории современных Ирака и Ирана) одержало победу над Парфянским царством (южное побережье Каспийского моря). В 227 г. Сасаниды перекрыли торговый путь к Персидскому заливу, и благополучие Пальмиры закончилось. Римляне пытались противостоять напору Сасанидов и установили в Пальмире личное правление семьи Луция Септимия Одената, продлившееся с 260 по 267 гг.

В 267 г. Оденат был убит по приказу Зенобии (240 г. — после 274 гг.) — его второй жены, желавшей сделать наследником своего сына. В действительности от имени малолетнего сына Пальмирой правила сама

Зенобия. Римляне отказались признать ее правление, и Зенобия объявила о независимости от Рима. У нее открылся талант полководца: за короткое время она завоевала Сирию, восточную часть Малой Азии и Египет.

Собрав большую армию, римский император Аврелиан (214–275 гг.) разбил войска Зенобии в битвах при Антиохии и Эмесе. Захваченную Пальмиру римляне разрушили, не пощадив никого из жителей. В 274 г. во время триумфального шествия Аврелиана через Рим Зенобию провели по городу в золотых цепях. Впоследствии она скончалась в ссылке, правда комфортабельной: в поместье Тибур (ныне Тиволи) под Римом.

❗ ЛЮБОПЫТНЫЕ ФАКТЫ

■ О существовании Пальмиры европейцы узнали лишь в XVII в. от итальянского путешественника Пьетро делла Валле (1586–1652 гг.). В 1678 г. английские торговцы нашли развалины Пальмиры. В 1751–1753 гг. они были впервые исследованы и описаны английскими археологами.

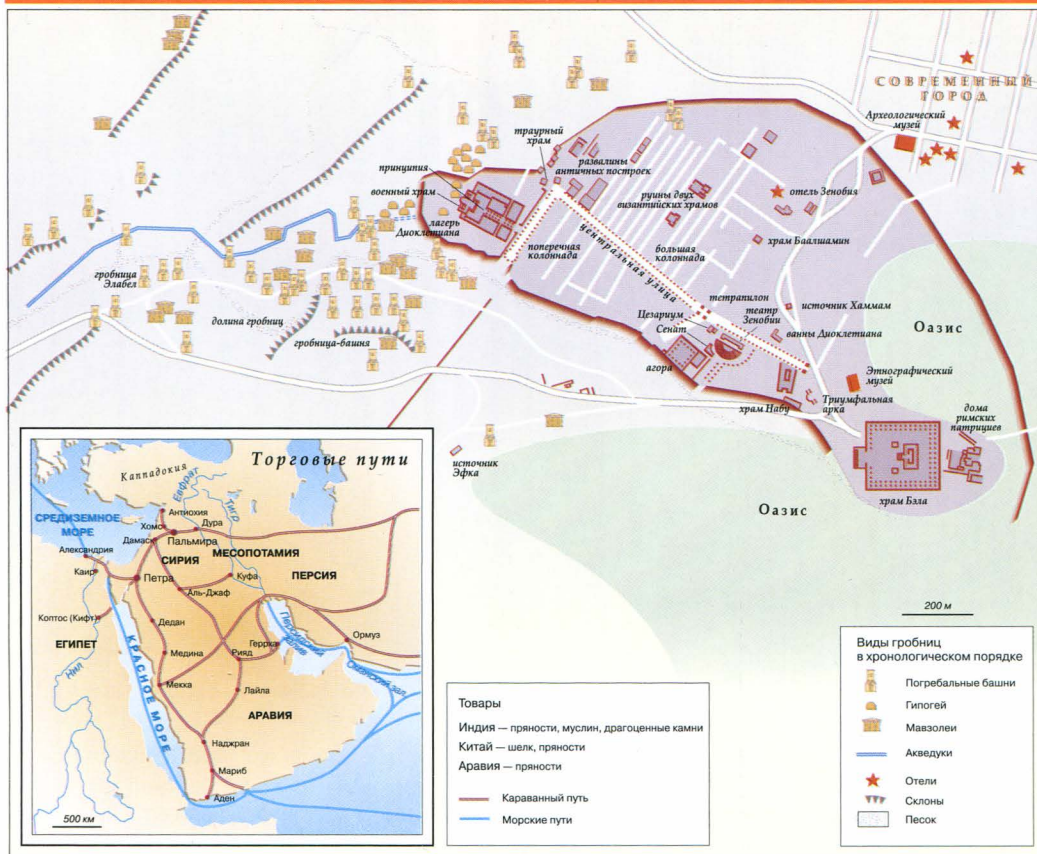
■ Керамические водопроводные и канализационные трубы Пальмиры частично сохранились в хорошем состоянии и вполне пригодны для эксплуатации.

■ Согласно одной из древних арабских легенд, Пальмиру создали джинны по приказу самого царя Соломона.

■ С середины II в. в Пальмире строили подземные склепы — гипогеи. Самый известный — склеп Трех братьев, построенный братьями Нааманом, Малэ и Саеди. Склеп был рассчитан на 390 захоронений и, несмотря на то что гробницы строили для себя, это было коммерческое предприятие: братья продавали места в гробнице другим семьям.



Храм Баалшамина — второй по значению храм Пальмиры (131 г. н. э.).



- Достопримечательности**
- **Архитектурные:** храм Бэла (32 г.), башня Ямблиха (конец I в.), Главная улица-декуманус (Большая Колоннада), агора (площадь собраний), храм Баалшамина (131 г.), театр (II в.), здание сената, «лагерь Диоклетиана» (конец III — начало IV в.) с храмом Знамен, тетрапилон (перекресток), некрополь (Долина гробниц — башенные гробницы и подземные скальные склепы — гипогей), водопровод и канализация, каналы и искусственные водоемы; остатки общественных зданий и храмов.
 - **Исторические:** арабская крепость Калаат-аль-Маани (первая половина XVII в.).
 - **Культурные:** Археологический музей.
 - **Природные:** минеральный источник Эфка.
 - **Город Тадмор:** центральная улица Куатли, площадь Саахат-эль-Раис.

- Любопытные факты**
- Изображение театра в Пальмире присутствует на банкноте в 100 сирийских фунтов.
 - Храм бога Бэла — самое большое сооружение в Пальмире: площадь его центрального зала составляла 200 м².
 - Вплоть до 1952 г. театр Пальмиры находился под слоем песка, благодаря чему хорошо сохранился.
 - Древние руины Пальмиры находятся всего в 500 м на юго-запад от города Тадмор.

В правление царицы Зенобии Пальмира стала столицей самостоятельного государства, включившего Сирию, Малую Азию и Египет. Архитектурные ансамбли столичного города отличались внушительными масштабами и были с пышностью украшены множеством скульптур. Раскопки Пальмиры ведутся с 1900 г., раскрыта часть руин античного города с регулярной планировкой и улицами в обрамлении грандиозных коринфских колоннад.

НОВОЕ ОТКРЫТИЕ СТАРОГО ГОРОДА

Регулярные раскопки в Пальмире открыли глазам людей один из крупнейших археологических памятников на Ближнем Востоке, поражающий своими размерами.

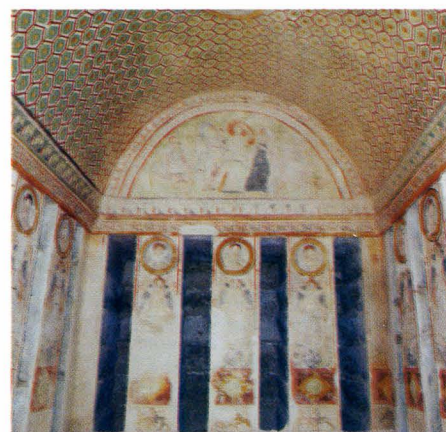
После того как римляне расправились с Пальмирой, она не сумела вернуть прежнее могущество. Некоторое время она оставалась поселком на Страта Диоклетиана — сети римских укреплений, одним из пунктов на мощеной дороге между Дамаском и Евфратом. В 634 г. Пальмиру разрушили почти до основания арабы, а последовавшее затем землетрясение лишь завершило картину окончательной гибели.

Положение Пальмиры между Востоком и Западом отразилось в смешении культур. Например, одеяния на скульптурах Пальмиры восточные, а их глаза очерчены в соответствии с ассирийскими традициями. При этом декоративные элементы соответствуют традициям греческого и римского орнамента. В древней Пальмире говорили на арамейском

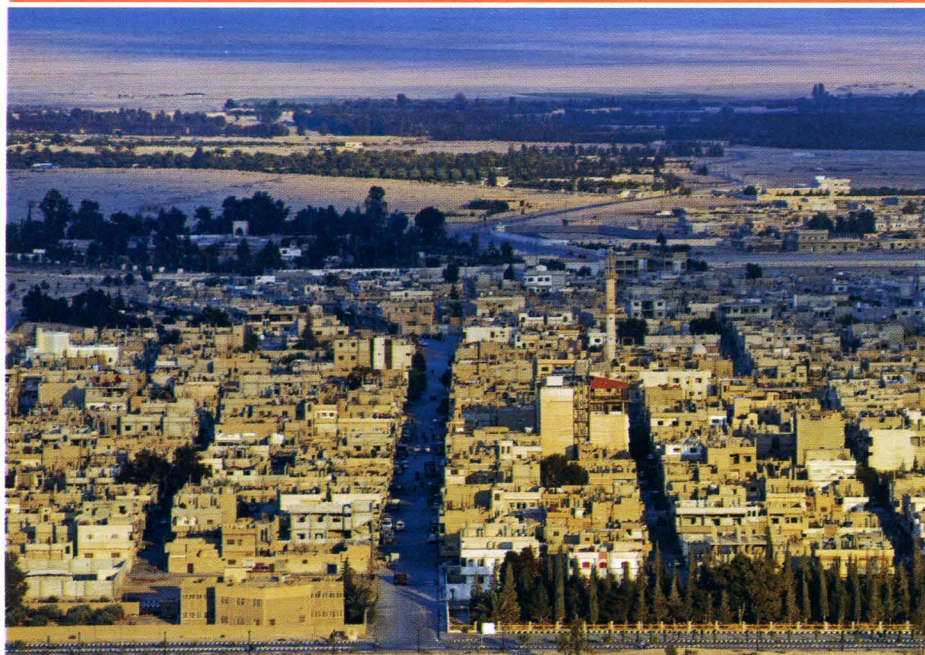
языке и пользовались двумя видами письменности: монументальной (иероглифическое письмо для надписей на стенах и колоннах) и скорописной (рукописное месопотамское письмо). В 1881 г. русский князь, путешественник и востоковед Семен Абамелек-Лазарев (1857–1916 гг.) обнаружил так называемый «пальмирский пошлинный тариф»: мраморную плиту с надписью на греческом и арамейском языках (250 строк), содержащую таможенный тариф 137 г. н. э., сыгравшую затем большую роль в исследовании арамейского языка. С разрешения местных властей Лазарев вывез ее в Россию, и сегодня она находится в Санкт-Петербурге, в Эрмитаже.

Раскопки Пальмиры открыли древнюю планировку города. Пальмира — один из немногих сохранившихся

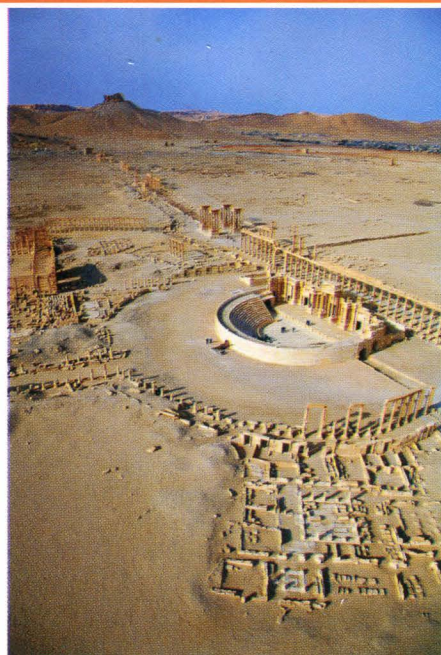
античных градостроительных комплексов. Главную улицу-декуманус длиной 1100 м и шириной 11 м, протянувшуюся с востока на запад, археологи назвали Большой Колоннадой: первоначально она насчитывала 1500 колонн.



Фрески в подземном склепе Трех братьев (II в.).



Панорама сирийского города Тадмор неподалеку от Пальмиры.



Римский театр в Пальмире (II в.).

Коринфская колоннада II в. с трехпролетной триумфальной аркой, относящейся к началу III в., соединяла два центра: культовый (с храмом Бэла) на востоке и торговый (с рыночной площадью) на западе. Рыночная площадь была окружена колоннами, на которых устанавливали бюсты знатных горожан: в северной части — военачальников, в южной — чиновников, в западной — торговцев, в восточной — сенаторов.

Южнее колоннады располагались агора (площадь собраний) и здание сената. Особое место занимает так называемый «лагерь Диоклетиана»

конца III — начала IV вв., обнесенный высокими стенами, с храмом Знамен.

Самый значимый храмовый комплекс был возведен в честь бога Бэла (вероятно, одного из образов Ваала), которому жители Пальмиры поклонялись как богу неба. Комплекс был завершен к 32 г. и включал двор, окруженный стеной с колоннадами, ритуальные бассейны, алтарь и непосредственно храм, гармонично сочетавший строгость римской архитектуры с восточной пышностью и размахом. Во время раскопок было также обнаружено несколько древних христианских церквей.

В центре Пальмиры стоял театр — постройка II в. — и роскошные термы. В некрополе Пальмиры сохранились

нигде более не встречающиеся на Ближнем Востоке башенные гробницы высотой до 20 м и выше, представлявшие собой семейные усыпальницы с массивным цоколем, декоративно оформленным порталом и небольшим балконом. Здесь же находятся подземные скальные склепы — гипогеи. Гробницы и гипогеи богато украшены росписями и скульптурами.

Недавно археологи выяснили, как поддерживал существование этот город с населением в 200 тыс. человек посреди безжизненной пустыни. Была обнаружена сеть каналов и искусственных водоемов, куда собиралась дождевая вода во время редких сезонных гроз, дававших всего 120–150 мм осадков в год.

ЛЮБОПЫТНЫЕ ФАКТЫ

- Расшифровка «Пальмирского пошлинного тарифа» позволила ученым уточнить географию связей жителей Пальмиры, которые торговали с персами, финикийцами, египтянами и даже индусами.
- Статуи, рельефы, мозаики и росписи Пальмиры хранятся в Национальном музее (Дамаск, Сирия).
- Название Пальмира носят города в США (в штатах Иллинойс, Индиана, Мэн, Миссури, Небраска, Нью-Джерси, Пенсильвания, Юта, Виргиния, Висконсин), атолл в Тихом океане, находящийся под юрисдикцией США, город в Австралии, поселок на Украине и город в провинции Гуанакасте, Коста-Рика.
- Северная Пальмира — поэтическое название Петербурга, встречающееся в русской художественной литературе. Придуман придворными льстецами, сравнивавшими Екатерину II Великую (1729–1796 гг.) с Зенобией, а столицу России — с Пальмирой, славившейся богатством, великолепием и красотой архитектуры. Существует предположение, что автор выражения — литератор и издатель Фаддей Булгарин (1789–1859 гг.): это выражение часто встречалось на страницах его газеты «Северная пчела», которую он выпускал с 1825 г.
- Пальмирой также называют вееролистную пальму тропической Азии и гарнитуру шрифта для мелких типографских работ.



Арабская крепость Калаат-аль-Маани в окрестностях Пальмиры (постройка первой половины XVII в.).



ЗАПАДНАЯ ЕВРОПА

ПРОВИНЦИЯ
В БЕЛЬГИИ

ЛИМБУРГ

Двойной Лимбург



Лимбургский музей Бокрейк с собранными здесь старинными зданиями, где можно познакомиться с древними местными ремеслами, позволяет окунуться в историю Фландрии со Средних веков до начала XX в.

ОБЩИЕ СВЕДЕНИЯ

Провинция в Королевстве Бельгия.

Административный центр: город Хасселт — 73 807 чел. (2011 г.).

Административное деление: 3 языковых сообщества (фламандское, французское, немецкое), 44 муниципалитета (гементы).

Языки: нидерландский — официальный, французский, немецкий, лимбургский.

Этнический состав: фламандцы.

Религии: католицизм, протестанство.

Денежная единица: евро.

Крупные города: Хасселт, Генк — 64 987 чел. (2011 г.), Беринген — 43 203 чел. (2011 г.), Синт-Трейден — 39 579 чел. (2011 г.), Маасмехелен — 37 177 чел. (2011 г.), Ломмел — 33 193 чел. (2011 г.), Тонгерен — 30 301 чел. (2011 г.), Борглон — 10 450 чел. (2011 г.).

Крупнейшие реки: Маас, Демер, Екер, Доммел.

Крупнейшие каналы: Альберт, Кемпенский, Маастрихт.

Соседние территории: на юге — провинция Льеж, на западе — провинция Фламандский Брабант, на северо-западе — провинция Антверпен, на севере и востоке — Нидерланды (провинция Лимбург).

ЦИФРЫ

Площадь: 2422 км².

Население: 844 621 чел. (2011 г.).

Плотность населения: 348,7 чел./км².

Средняя высота над уровнем моря: 4120 м.

Самая высокая точка: посёлок Вурен (287,5 м), высочайшая точка Фландрии.

ОДНА ПРОВИНЦИЯ НА ДВЕ СТРАНЫ

За свою долгую историю Лимбург неоднократно разделялся на бельгийскую и голландскую провинции, вновь объединялся и снова распадался.

Лимбург — историческая область в Западной Европе, одна часть которой является провинцией Бельгии, а другая находится в Нидерландах, также образуя провинцию на юге этой страны.

Бельгийский Лимбург находится на севере страны и является одной из пяти фламандских провинций Бельгии,

КЛИМАТ

Умеренный морской.

Средняя температура января: +2°C.

Средняя температура июля: +17°C.

Среднегодовое количество осадков: 700–900 мм.

Относительная влажность воздуха: 75%.

объединенных под общим названием Фландрия, где говорят на нидерландском языке.

Территория современного Лимбурга начала заселяться примерно 12 тыс. лет назад, о чем свидетельствуют следы древних археологических культур: линейно-ленточной керамике, михельсбергской, свифтербантской, а также культуры полей погребальных урн, относившейся к раннему железному веку. Разнообразие и многочисленность археологических находок того времени позволяет судить о быстром росте численности населения в этом районе.

В «Записках о Галльской войне» древнеримский государственный деятель и полководец Гай Юлий Цезарь (100/102 г. до н. э. — 44 г. до н. э.) сообщал о многочисленных племенах германцев, населявших эти земли. Среди них Цезарь особо выделял эбурунов, отличавшихся большой отвагой. Эбуруны жили на территории бельгийского и нидерландского Лимбурга, а также прирейнских земель вплоть до Ахена (Германия). Эбуруны не пожелали подчиняться римлянам, и началось восстание, во главе которого стояли Амбиорикс и его брат Кативолкус. Эбурунам



Рыночная площадь в городе Тонгерен. Памятник Амбиориксу — вождю племени эбурунов, отважно сопротивлявшихся римским легионам.



Знаменитые бельгийские лошади-тяжеловозы на полях этнографического музея Бокрейк.

удалось хитростью выманить римских легионеров из укрепленного лагеря и убить всех — около 6 тыс. человек. Цезарь воспринял это почти как личную обиду и реализовал план отмщения всему племени эбурунов, привлекая к опустошению их земель соседние галльские племена.

Еще в римские времена и позднее, в раннем Средневековье, северная часть бельгийского Лимбурга, известная как Кемпен, стала обособленной территорией. Сначала подвергшись разграблению германскими племенами в период падения Римской империи, эти земли впоследствии были заселены франками, занимавшимися сельским хозяйством. В наши дни этот район также называют Токсандрия.

Южная часть бельгийского Лимбурга именовалась Хеспенгау (Хаспенгау), и ею правил семейство Робертинов, впоследствии под именем Капетингов занявших французский трон. Блестяще начавшаяся история Хеспенгау завершилась в 1040 г.,

когда император Священной Римской империи Генрих III Черный (1017–1056 гг.) отдал Хеспенгау епископам Льежским, не имевшим никаких политических амбиций. Сегодняшний Хеспенгау — деревенская местность с небольшими красивыми городками — Тонгерен, Билзен, Ланден.

В XI в. в составе герцогства Нижняя Лотарингия — вассала Священной Римской империи — выделилось графство Лимбург. Уже в XII в. Лимбург стал герцогством. В эпоху феодальных войн Лимбург, не способный самостоятельно вести войну, стал полем боя для его соседей: в XIII в. он был присоединен к Брабанту, в 1430 г.

перешел к бургундским герцогам, а затем к Габсбургам, превратившись в голландскую провинцию.

По Мюнстерскому мирному договору 1648 г. Лимбург был разделен между Испанскими Нидерландами и Соединенными провинциями, а в 1794 г. присоединен к Франции. В 1814 г. Лимбург стал провинцией Нидерландского королевства. Окончательно определилась принадлежность Лимбурга в 1931 г., когда по Лондонскому договору образовалось самостоятельное Королевство Бельгия, в составе которого была создана провинция Лимбург. Другая половина Лимбурга отошла к Нидерландам.



Замок Алден-Бисен, бывшая резиденция Тевтонского ордена, неподалеку от Хасселта.

ЭКОНОМИКА

ВРП: \$19,5 млрд (1999 г.), на душу населения — \$23 139 (1999 г.).

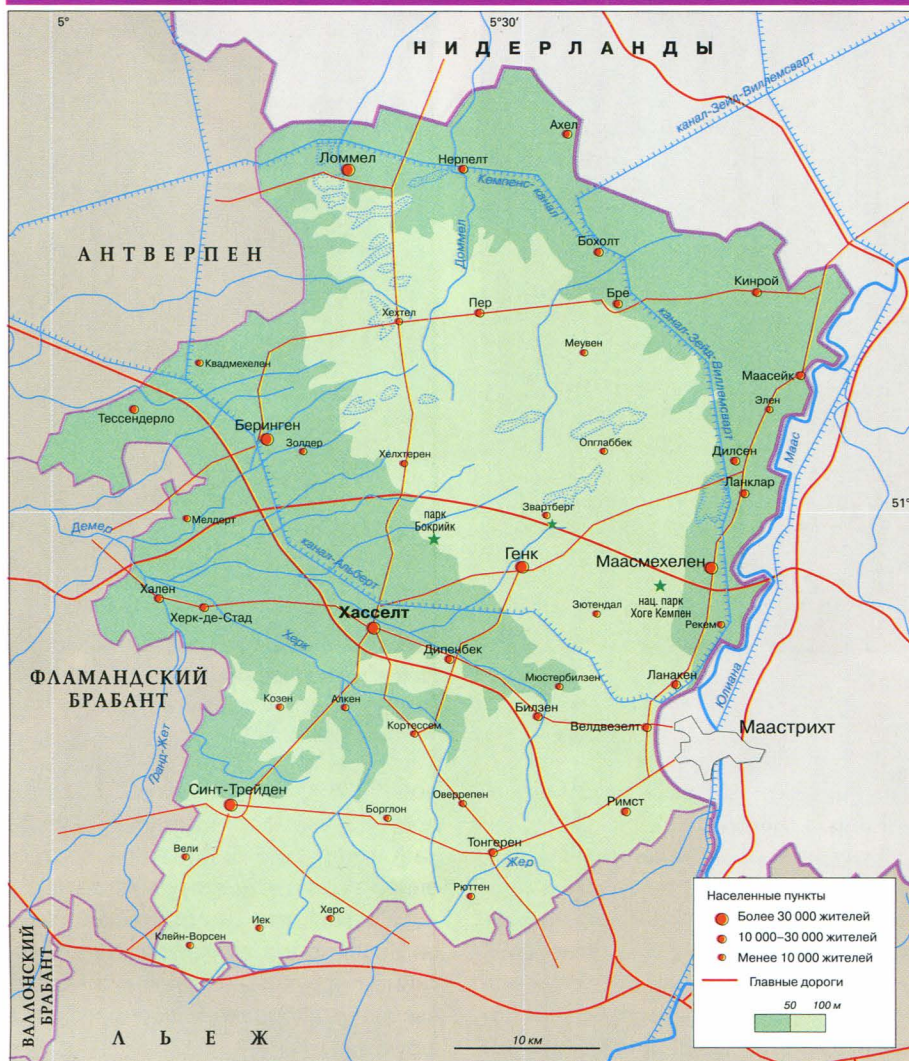
Промышленность: черная металлургия, электронное машиностроение, автомобильная, легкая (текстильная), химическая, целлюлозно-бумажная, мебельная, пищевая.

Сельское хозяйство: растениеводство (пшеница, сахарная свекла, овощеводство, садоводство), животноводство (мясо-молочное).

Виноделие.

Судоходство по рекам и каналам.

Сфера услуг: туристические, гостиничные, транспортные, финансовые.



Весь север провинции Лимбург занимает равнина Кемпен — часть дельты рек Маас и Рейн. Территория бельгийского Лимбурга — это в основном болота, сосновые леса, песчаные дюны и польдеры: низменные участки земли, находящиеся под угрозой затопления, защищенные дамбами или осушительными каналами.

ЗДЕСЬ ГОВОРЯТ ПО-ЛИМБУРГСКИ

Лимбургский язык произошел от древненижнефранкского языка. Он широко распространен, хотя официально не признан.

В 1962 году бельгийский Лимбург стал официально фламандской провинцией, когда произошло разделение Бельгии на языковые сообщества: фламандское, французское и немецкое. Не обошлось без территориально-языковых проблем: коммуны Вурен и Херстаппе, где проживает значительное количество франкоговорящих бельгийцев, не без труда получили некоторые языковые льготы. В целом же в провинции распространен лимбургский язык. Хотя он и не имеет официального статуса (как нидерландский), но в быту используется

повсеместно и называется «платт» — простонародный.

Все «народное» в бельгийском Лимбурге берегут, собирая в музеях под открытым небом, например, в этнографическом музее Бокрейк около столицы Лимбурга — города Хасселта. Здесь стоят 140 подлинных зданий — деревянных домов, ветряных мельниц, в которых сохранена обстановка фламандского быта начиная с XVI в. Представлено все, вплоть до подлинного «позорного столба», к которому привязывали осужденных на общественное порицание гуляк и должников.

ДОСТОПРИМЕЧАТЕЛЬНОСТИ

- **Город Хасселт:** Музей напитка женевер, Этнографический музей Бокрейк (Бокрийк), Японский сад, Рыночная площадь, аббатство Херкенроде, кафедральный собор Св. Квентина, церковь Св. Матери, Музей часов, Зеленый бульвар, Большая площадь, ратуша и базилика Богоматери древа Иисуса, бегинаж.
- **Город Борглон:** церковь Св. Одульфа (1074 г.), замок Мариягарде (1150 г.), церковь Св. Серватия в Грот-Лооне (XII в.), аббатство Мариенлоф (1438 г.), замок Руллингген (1623–1628 гг.), бывший монастырь ордена бригитток (1650–1663 гг.), капелла Хелсховен (1661 г.), Городская ратуша (1680 г.), замок Хулсберг (1882 г.), замок де Клее (1907 г.).
- **Город Тонгерен:** базилика Тонгеренской Богоматери (XIII в.), башня-беффруа, бегинаж.
- **Город Маасмехелен:** площадь и церковь Св. Екатерины.
- **Природные:** Национальный парк Хогге Кемпен.
- **Архитектурные:** каналы Альберт, Кемпенский, Маастрихт.
- **Исторические:** эксclave Вурен и муниципалитет Херстаппе.

В Лимбурге чтут традиции, и одна из них — праздник Женеверфест. Крепкий напиток женевер (своеобразную настойку с использованием ягод можжевельника) в бельгийском Лимбурге делают с XIV в. Во всем мире известны заводы города Хасселта, где производят это веселящее зелье. Несмотря на череду кризисов в производстве этого национального напитка, женевер так и остался символом древнего города и объемы его продаж не сокращаются.

Город Хасселт стал столицей бельгийского Лимбурга только в 1830 г. До этого Лимбург был



Хасселт — административный центр провинции Лимбург, небольшой город на берегу реки Демер.



*Цветущий вишневый сад
в Хеспенгау, на юге бельгийского
Лимбурга.*



*Замок Руллинген XVII в., в наши
дни — комфортабельный отель-
ресторан города Борглон.*

единым, со столицей в Маастрихте. Кроме старинных средневековых зданий достопримечательностью Хасселта является японский сад, подаренный городом-побратимом Ита-ми (Япония) — самый большой японский сад в Европе, разместившийся на площади 2,5 га.

Промышленный центр бельгийского Лимбурга — город Генк. В прошлом здесь процветала угледобывающая промышленность, но к концу 1980-х гг. шахты постепенно закрылись и город сумел найти новый источник доходов:

ЛЮБОПЫТНЫЕ ФАКТЫ

■ В 2004 г. по результатам опроса приезжих Хасселт был признан «самым дружелюбным городом Фландрии».

■ Национальный парк Хогге-Кемпен — первый национальный парк во Фламандском регионе Бельгии. Открытый в марте 2006 г., он занимает площадь 60 км² — преимущественно вересковые пустоши и хвойные леса.

■ Несмотря на свое индустриальное прошлое и настоящее, город Генк называют De Groene Stad (Зеленоград). Вокруг него много лесов и природный заповедник Де-Матен.

■ Вурен — муниципалитет в Бельгии, самый восточный эксклав провинции Лимбург. Официально муниципалитет использует в работе нидерландский язык, но обладает языковыми льготами как крупная франкоязычная община. На почве языковых разногласий здесь часто происходят конфликты. Они начались в 1963 г. после передачи франкоязычного Вурена под управление фламандского Лимбурга. Общей границы с Лимбургом у Вурена нет: на юге он граничит с провинцией Льеж, на севере — с Нидерландами. Передача Вурена Фландрии вызвала массовые акции протеста среди местных франкофонов. В эксклаве осуществляется курс на жесткое внедрение нидерландского языка.

■ Напиток жenever производится в Хасселте с 1610 г. Состав ингредиентов и рецепт изготовления остались неизменными с XVII в.

был построен крупный автомобильный завод «Форд».

Городок Борглон находится в 20 км южнее Хасселта, на невысоком холме, что отразилось в его названии: германское «лаун» означало «лесистый холм». Борглон получил статус города в 1200 г., когда местный граф решил построить на этом месте замок. Борглон даже стал столицей региона, но в XIII в. уступил Хасселту, где к тому времени стали чеканить собственную монету.

Тонгерен — самый старый город во всей Бельгии. При Цезаре здесь было главное поселение германского племени тунгров, а в раннем Средневековье — то самое графство Хеспенгау, откуда вышли предки королевского

дома Капетингов. Основная достопримечательность города — базилика Тонгеренской Богоматери, построенная в готическом стиле XIII века.

В наши дни исторический район Хеспенгау стал, как говорят бельгийцы, «фруктовой корзинкой» страны: здесь собирают основной урожай фруктов.

Не меньший доход приносит туризм, особенно велосипедный. Жители бельгийского Лимбурга называют свой край «Фиетспарадийз» («велосипедный рай»). В провинции находится несколько больших природных заповедников, самым известным из которых является Национальный парк Хогге-Кемпен.



Реставрированное здание горнодобывающей компании в городе Маасмехелен, бельгийский Лимбург.



ГОРОД
В РОССИИ



ЛИПЕЦК

Город
под «липовым деревом»



Каскад фонтанов «Соборная лестница» в Липецке.

ОБЩИЕ СВЕДЕНИЯ

Крупный промышленный и культурный центр Средней полосы России.

Административный центр Липецкой области и Липецкого района, административная единица в составе Липецкой области — городской округ город Липецк.

Основание: 1703 г.

Административное деление: четыре территориальных округа (Правобережный, Левобережный, Октябрьский и Советский).

Исторические районы:

Центр, Новолипецк, Переделицы, Новая Жизнь, Северный Рудник, Сырский, Свободный Сокол, Сокольское, Дикое, Ниженка, Венера, Опытная станция, Мирный, Желтые Пески, Сселки, Тракторный, Заречье, Дачный, Поселок Силикатного завода, Поселок Студеновского рудоуправления, Матырский, Коровино, Манеж.

Этнический состав:

русские — 95%, прочие (украинцы, белорусы, армяне, азербайджанцы и др.) — 5%.

Религия: преобладает православие.

Денежная единица:

рубль.

Крупнейшие реки:

Воронеж и Липовка.

Важнейший аэропорт:

международный аэропорт Липецк.

КЛИМАТ

Умеренно континентальный.

Средняя температура января: -10°C.

Средняя температура июля: +20°C.

Среднегодовое количество осадков: 500 мм.

Относительная влажность воздуха: 80–85%.

ПО УКАЗУ ПЕТРА I

В 1703 г. царь Петр I повелел начать строительство железоделательных заводов для российской армии и флота на реке Липовке у ее впадения в реку Воронеж.

Липецк стоит на западе Окско-Донской равнины, в 508 км к югу от Москвы, в том месте, где начинается Среднерусская возвышенность.

Люди жили на месте современного Липецка с древнейших времен. Здесь обнаружены стоянки эпохи бронзы второго тысячелетия до н. э., поселение городской культуры раннего железного века и древнеславянские поселения.

История города началась с укрепленного населенного пункта, что находился здесь еще до монголо-татарского ига. Выгодно используя естественные условия, село было размещено на крутом холме, с трех сторон — севера, юга и запада —

защищенного высокими склонами. На пологой восточной стороне был насыпан земляной оборонительный холм. Фрагменты этого искусственного холма сохранились до нынешнего времени. Поселение было обнесено деревянным частоколом. В центре располагался княжеский дом. Многочисленные предметы быта и труда, обнаруженные при раскопках, подтверждают высокую культуру живших здесь русичей: зодчих, каменщиков, резчиков по дереву и кости, вышивальщиц и кружевниц.

Первое упоминание о Липецке появляется в летописях 1283–1284 гг., когда русичи отбивали нападение

монголо-татарских завоевателей. В 1284 г. Липецк разрушил до основания баскак Ахмат, и на несколько веков название поселения исчезает из летописей и вновь появляется в первой половине XVII в. В то время на месте нынешнего Липецка существовало сельцо Малые Студенки Липские (Липецкие). Так бы ему и оставаться

ЦИФРЫ

Площадь: 282 км².

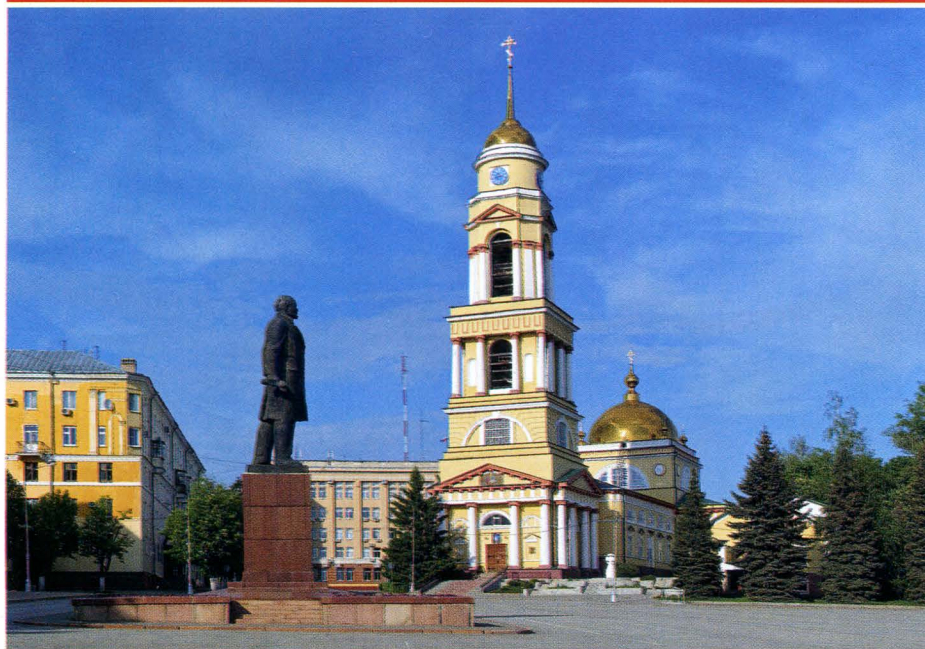
Протяженность: с севера на юг — 22 км, с запада на восток — 27 км.

Население: 508 000 чел. (2012 г.).

Плотность населения: 1801,4 чел./км².

Высота над уровнем моря: 160 м.

Удаленность: 508 км к югу от Москвы.



Памятник В. И. Ленину
и Христорождественский собор на Соборной
(Ленинской) площади Липецка.



Пушка и парусное судно на берегу
Комсомольского пруда — напоминание
об историческом прошлом Липецка.

одним из сотен ничем неприметных русских сел, если бы в 1703 г. у впадения реки Липовка в реку Воронеж по указанию царя Петра I Великого (1672–1725 гг.) на базе месторождений бурого железняка не были построены заводы для выплавки чугуна и стали. Это был военный заказ: Россия готовилась воевать со Швецией за выход к Балтийскому морю и ей требовалось много пушек для армии и флота, что также строился неподалеку, в Воронеже. В петровские времена производством металла, пушек, бомб, пистолетов в Липецке занималось несколько тысяч человек.

ЭКОНОМИКА

Промышленность: черная металлургия (Новолипецкий металлургический комбинат, заводы «Свободный Сокол», трубный, «Центролит»), машиностроение и металлообработка («Липецкий тракторный завод», «Липецкий станкостроительный завод», завод пусковых двигателей, завод холодильников «СТИНОЛ»), производство стройматериалов (цемента, силикатного кирпича, железобетонных конструкций), химическая («Полимер», «Химпродукт»), пищевая, швейная («Липчанка»), фабрика «Липецкие узоры».

Транспортный узел: речной порт, железнодорожная станция, международный аэропорт.

Сфера услуг: транспортные, гостиничные, торговые.

ЛЮБОПЫТНЫЕ ФАКТЫ

■ Малые Студенки Липские — исторический район Липецка на месте одноименного села, положившего начало городу. Название село получило по студеным (холодным) ключам (отсюда названия улиц Большие Ключи и Малые Ключи) и реке Липовке.

■ Липецкая областная картинная галерея расположена в здании начала XIX века, построенном на месте усадьбы предков А. С. Пушкина по материнской линии (Дом Губина).

Здесь же изготавливали якоря для нужд флота.

К 1709 г. поселение при заводах заметно разрослось и получило наименование слободы Липские (Липецкие) Железные Заводы. В 1779 г. слобода удостоилась статуса уездного города Липецка в составе Тамбовской губернии, и в 1781 г. Липецк получил собственный герб с изображением липы с пышной кроной — символом древнего возрожденного города.

В 1795 г. город пережил сильный удар: после открытия на юге России новых чугуноплавильных заводов, использовавших современную технологию выплавки чугуна и стали на коксующихся углях, Липские заводы были закрыты, оборудование и рабочие перемещены в другие города.

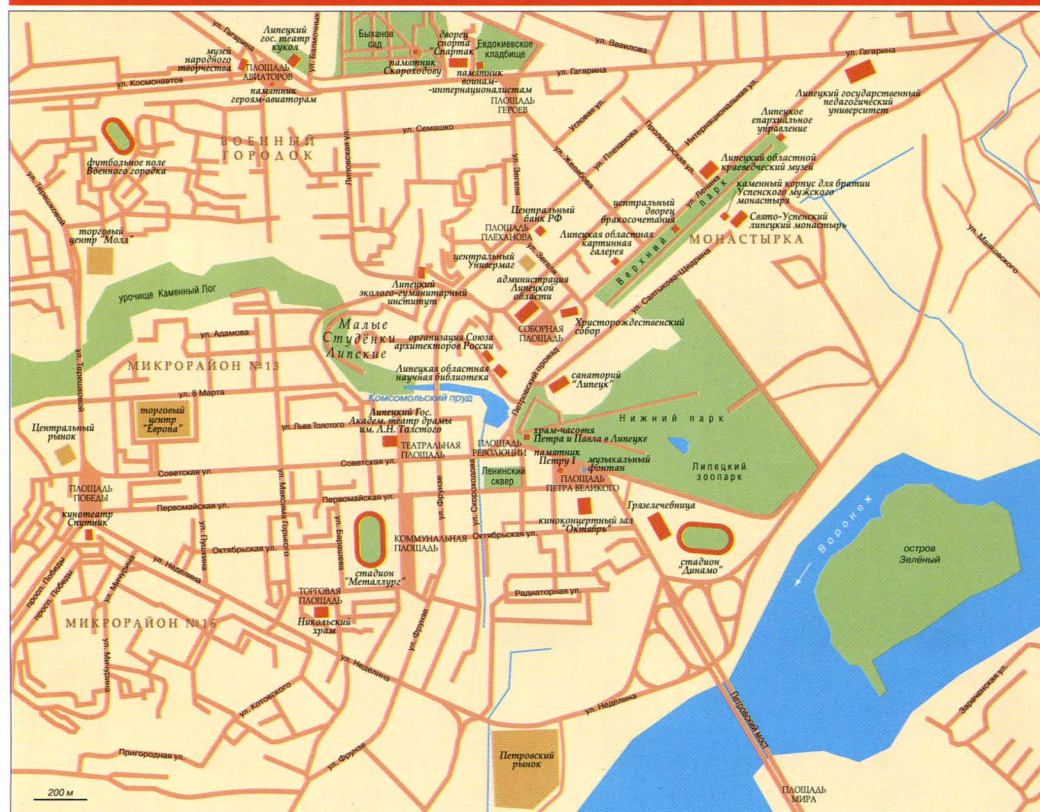
Развитие города резко замедлилось, и это продолжалось вплоть до 1930-х гг., когда при советской власти провинциальный Липецк превратился в индустриальный центр Черноземья. В 1931 г. здесь началось строительство Новолипецкого металлургического комбината, который дал первый металл в 1934 г.

В 1943 г., во время Великой Отечественной войны, несмотря на колоссальные трудности, в городе был пущен в строй в рекордно короткие сроки Липецкий тракторный завод, сегодня именуемый заводом «Липецкий трактор».

С учетом возросшего значения города в 1954 г. создается Липецкая область, а город получает статус областного центра.



Дом купца Русинова в Липецке, постройки первой половины XIX в.,
в наши дни — Дворец бракосочетаний.



ДОСТОПРИМЕЧАТЕЛЬНОСТИ

■ **Промышленные:** Новолипецкий металлургический комбинат.

■ **Архитектурные:** Соборная площадь, Дом Советов (1957–1958 гг.), цветомузыкальный фонтан на Театральной площади.

■ **Исторические:** поселение Липецкое Озеро (III тысячелетие до н. э.), Липецкое городище (II тысячелетие до н. э.), Сырское городище (I тысячелетие до н. э.), памятный обелиск императору Петру I (1839 г.), Верхний пруд, Петровский спуск, особняки XIX в. на улице Ленина (Дворянской), Нижний и Верхний парки, чугунные корабельные пушки в Нижнем парке (в память первой продукции Липецкого завода); памятник народолюбцам (1972 г.).

■ **Прочие:** Липецкий грязевой и бальнеологический курорт (1803 г.); парки Быханов сад, Победы, Каменный Лог, Сокольский сквер, Молодежный.

■ **Культовые:** Древне-успенская церковь (XVII в.), Вознесенский собор (первый каменный храм Липецка, 1751 г.), Христорождественский кафедральный собор (1791–1842 гг.), Свято-Преображенский храм (1808 г.), Евдокиевская церковь (1817–1818 гг.), часовня Св. Первоверховных Петра и Павла (1872 г.), Никольский храм (1890 г.).

Широкая пойма реки Воронеж разрезает Липецк надвое. На высоком овражистом правом берегу располагается исторический центр города и главные жилые микрорайоны, на левом берегу находятся промышленные кварталы. В 1806 г. деревянный Липецк сгорел в пожаре, после чего был застроен заново с разделением на районы с прямыми и широкими улицами.

ГОРОД МЕТАЛЛУРГОВ

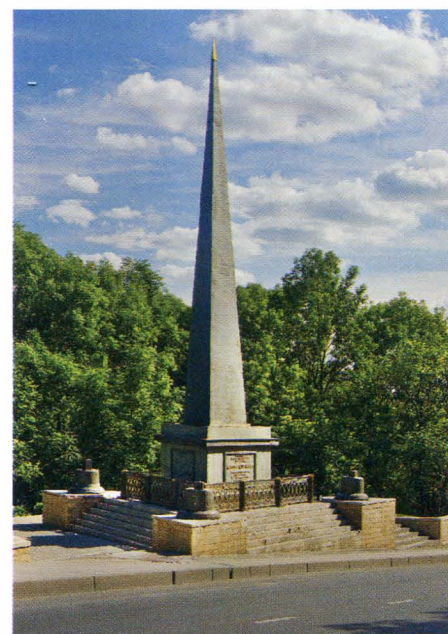
История металлургии в городе началась с Липецких (Липских) железоделательных заводов, на которых отливали пушки для русской армии.

Липецк — крупный промышленный центр, главное предприятие города — Новолипецкий металлургический комбинат, третий по величине в России. Строительству комбината именно на этом месте способствовало выгодное географическое положение на пересечении важнейших железнодорожных и автомобильных дорог, между Курской магнитной аномалией и Донецким угольным бассейном: главными поставщиками сырья для предприятия. На комбинате работает около 60 тыс. человек, предприятие производит почти 14% всей российской стали, 21% проката и 55% проката с полимерным покрытием.

За последние пятьдесят лет количество липчан и липчанок увеличилось

более чем в четыре раза и превысило полмиллиона человек. По численности населения Липецк занимает вторую строчку среди всех городов Черноземья, уступая лишь Воронежу.

Со времен царя Петра I в городе сохранились Верхний пруд и Петровский спуск. После большого пожара 1806 г., когда в Липецке выгорела большая часть деревянного хаотично построенного города, застройку стали производить по генеральному плану, с прямыми широкими улицами и зданиями из камня и кирпича. На улице Дворянской (ныне ул. Ленина) выстроились дворянские и купеческие особняки, были разбиты две площади: центральная, на высоком левом берегу Липовки, ныне именуемая Соборной, и ярмарочная площадь на правом берегу Липовки. Река Липовка была некогда полноводной, но, в настоящее



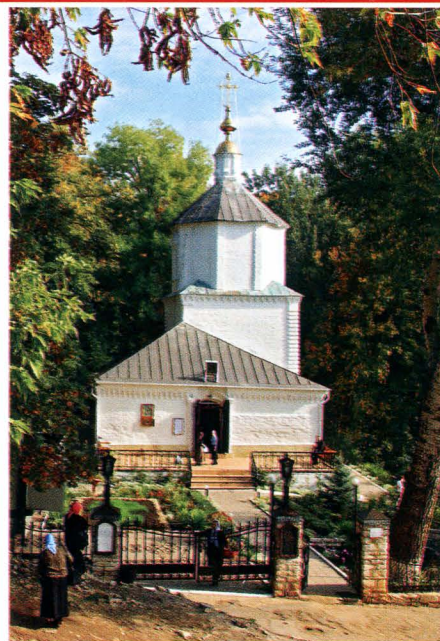
Памятный обелиск императору Петру I — основателю Липецка — установлен на Петровском спуске в 1839 г.

ДОСТОПРИМЕЧАТЕЛЬНОСТИ

■ **Культурные:** Дом-музей Г. В. Плеханова, уроженца Липецкого уезда (1856–1918 гг.), музей Липецкого авиацентра, Липецкий областной краеведческий музей.



Панорама главного промышленного предприятия города — Новолипецкого металлургического комбината.



Древне-Успенская церковь в Липецке постройки XVII в.

время она заметно обмелела и местами высохла.

Центр Липецка представляет собой сочетание различных архитектурных стилей: рядом стоят собор Рождества Христова, строительство которого велось с 1791 по 1842 год, и Дом Советов, построенный в 1957–1958 гг.

В Нижнем парке установлен памятник в виде трех чугунных корабельных

пушек (в память о первой продукции Липецкого завода) — общепризнанный символ Липецка. Здесь же находится и обелиск основателю Липецка Петру I, возведенный в 1839 г.

На левом берегу реки Воронеж открывается панорама Новолипецкого металлургического комбината: доменные печи, корпуса конверторных, электро- и сталеплавильных, прокатных и других цехов. На правом берегу находятся исторический центр города, жилые кварталы и парки, здания Липецкого грязевого и бальнеологического курорта — старейшего в России, созданного в 1803 г. на базе источников минеральной хлористо-сульфатной натриевой воды и железисто-грязевого торфа.

Курорт сыграл значительную роль в истории города, который переживал кризис после закрытия железнодорожных заводов в конце XVIII в. В 1805 г. царь Александр I (1777–1825 гг.) по настоянию русской знати подписал указ об открытии государственного курорта «Липецкие минеральные воды». В 1806 г. на месте петровских железных заводов был заложен Английский сад, положивший начало Нижнему парку. Популярность Липецких минеральных вод особенно возросла, когда химический анализ показал, что они сходны с водами знаменитых в ту пору курортов Германии — Либенштейна и Термота, которые были недоступны в те годы русской знати по причине наполеоновских войн в Западной Европе.

❗ ЛЮБОПЫТНЫЕ ФАКТЫ

■ В 2009 г. Новолипецкий металлургический комбинат полностью прекратил сброс производственных сточных вод в реку Воронеж. При этом потребление речной воды снизилось в 3 раза.

■ Ежегодно металлургический комбинат Липецка потребляет около 14 млн т железорудного сырья и 5,5 млн т коксующегося угля.

■ По официальным данным, в 2008 г. в атмосферу города было выброшено 366 тыс. т загрязнений (свыше 750 кг на каждого жителя), среди которых содержание тяжелых металлов, диоксинов, бензапирена и фенола превышало нормы. Основным источником загрязнений является ОАО «НЛМК».

■ В 1839 г. в Липецке на средства петербургского купца, излечившегося на липецком курорте, был открыт памятный обелиск Петру I в виде остроконечного шпиля, на котором изображена история Липецка. На одном барельефе — кузница Гефеста и кузнецы, поднявшие молоты над стрелой-молнией. На другом — греческая богиня здоровья Гигея, облокотившаяся на сосуд с целебной липецкой минеральной водой.

■ Дом-музей Г. В. Плеханова в Липецке является единственным музеем в России, знающим с жизнью и деятельностью основоположника марксизма в России.

■ Согласно местной легенде, царь Петр I, прогуливаясь вдоль реки Липовки, заметил бьющий из-под земли родник прозрачной воды. Его Величество, зная о минеральных водах европейских курортов и сам посещавший их, предположил, что эта вода лечебная, и отдал приказ устроить на этом месте колодец с дубовым срубом.

■ Христорождественский кафедральный собор на Соборной площади Липецка был построен по указу императрицы Екатерины II Великой (1729–1796 гг.).



Памятник императору Петру I на площади Петра Великого, возведенный в 1996 г.



НОРМАНДСКИЕ ОСТРОВА

ОСТРОВА
В ПРОЛИВЕ
ЛА-МАНШ

Британские острова у побережья Франции



Ответвление теплого течения Гольфстрим благоприятно действует на климат Нормандских островов. На самом большом острове, Джерси, погода более теплая и солнечная, чем на других Британских островах. Его естественная гавань Сент-Обин отличается удобством для судов.

ОБЩИЕ СВЕДЕНИЯ

Местонахождение:

Западная Европа, пролив Ла-Манш.

Коронное владение Великобритании.

Острова: обитаемые — Джерси и Гернси (крупные), Олдерни, Сарк, Херм, Джету, Бреку, Буру и Лиху (мелкие), необитаемые — Минкье, Экреу, Ле-Дируй, Пьер-де-Лек.

Административный состав:

бейлики Джерси (острова Гернси, Олдерни, Сарк, Херм, Джету, Бреку, Буру и Лиху), бейлик Джерси (острова Джерси, Минкье, Экреу, Ле-Дируй, Пьер-де-Лек).

Происхождение островов: континентальное.

Административные центры:

Сент-Хелиер (Джерси) — 33 522 чел. (2011 г.), Сент-Питер-Порт (Гернси) — 16 488 чел. (2001 г.).

Языки: английский, французский, диалекты норманнского, португальский.

Этнический состав: джерсийцы, гернсийцы, британцы, ирландцы, французы, бельгийцы, португальцы.

Религия: христианство (англиканская, римско-католическая и методистская церкви).

Денежные единицы:

английский фунт стерлингов, гернсийский фунт, джерсийский фунт.

Важнейшие порты:

Сент-Хелиер (Джерси), Сент-Питер-Порт (Гернси).

Важнейшие аэропорты:

международные аэропорты Джерси, Гернси и Олдерни.

КОРОННЫЕ ОСТРОВА ВЕЛИКОБРИТАНИИ

Нормандские острова являются владениями Великобритании, но не входят в ее состав, не являются заморскими территориями, никогда не были колониями. Кроме Нормандских островов таким статусом обладает еще остров Мэн в Ирландском море.

Нормандские острова находятся в проливе Ла-Манш, к западу от французского полуострова Котантен, у входа в залив Сен-Мало.

Самые крупные острова Джерси и Гернси образованы преимущественно твердыми породами — гнейсами и гранитами, с высокими и крутыми берегами. Побережье изобилует скалами, здесь очень сильный прибой, что является препятствием для активного судоходства.

☀ КЛИМАТ

Умеренный океанический.

Сильное влияние теплого атлантического течения Гольфстрим.

Средняя температура января: +7°C.

Средняя температура июля: +19°C.

Среднегодовое количество осадков: 750 мм.

Относительная влажность воздуха: 75%.

Нормандские острова имеют исторически сложившийся статус «коронных земель», или «коронных владений». Так называются владения Великобритании, которые не входят в состав Соединенного Королевства Великобритании и Северной Ирландии, но при этом не принадлежат к заморским территориям и никогда не находились в статусе колоний. Острова Джерси и Гернси имеют статус «бейликов» — территорий под управлением бейлифа (полномочного представителя правящей английской королевской особы). В настоящее время функции бейлифа носят преимущественно церемониальный характер (на каждом острове — свой бейлиф), а островами управляют парламенты, именуемые «штатами»: штаты Джерси и штаты Гернси.

История заселения островов началась 25 тыс. лет назад, когда они еще были частью континентальной Европы, впоследствии отделившись в результате поднятия уровня моря в период неолита. Свидетельством жизни на островах в древности остались

📊 ЦИФРЫ

Площадь: общая — 194 км² (Джерси — 119,5 км², Гернси — 63 км², прочие — 11,5 км²).

Население: общее — 163 857 чел. (2012 г.), Джерси — 94 949 чел. (2012 г.), Гернси — 65 345 чел. (2012 г.), прочие — 3 563 чел. (2012 г.).

Плотность населения: общая — 845 чел/км² (Джерси — 794 чел/км², Гернси — 1037 чел/км², прочие — 310 чел/км²).

Самая высокая точка: холм Ле-Платон (Джерси, 143 м).

Удаленность: 130 км к югу от побережья Великобритании, 20 км к северу от Франции.

Длина береговой линии: Джерси — 70 км, Гернси — 50 км.



Маяк на скалах у побережья Нормандских островов.

каменные гробницы-дольмены и прочие подобные сооружения, такие как курган-гробница Ла-Хуг-Би на Джерси и статуи-менгиры на Гернси.

Римляне почти не оставили следов своего пребывания на островах, но в рукописях того времени сохранились латинские наименования островов:

ЭКОНОМИКА

ВРП: Джерси — \$5,5 млрд; на душу населения — \$57 000 (2005 г.), Гернси — \$2,9 млрд; на душу населения — \$44 600 (2005 г.).

Сельское хозяйство: растениеводство (садоводство, тепличное цветоводство, виноградарство, картофель, томаты, цветная капуста), животноводство (крупный рогатый скот, овцеводство).

Разведение устриц.

Рыболовство (камбала, макрель).

Климатические курорты.

Сфера услуг: туристические, финансовые, страховые, офшорный бизнес, гостиничные, торговые.

Цезарея (Джерси), Сарния (Гернси), Ридуна (Олдерни).

В VI в. здесь обосновались христианские миссионеры. Начиная с IX в. на островах появились норманнские поселения, названия которых сохранились до наших дней.

В 933 г. острова были присоединены к герцогству Нормандия, ставшему плацдармом для норманнского вторжения в Англию. В 1066 г. король Вильгельм II Нормандский (около 1027–1087 гг.) высадился в Англии, разбил в битве при Гастингсе войска англосаксонского короля Гарольда II (1022–1066 гг.) и стал английским королем, известным как Вильгельм I Завоеватель.

В 1204–1214 гг. при английском короле Иоанне (Джоне) Безземельном (1167–1216 гг.) Франция отобрала

у Англии континентальную Нормандию, но в 1259 г. английский король Генрих III (1207–1272 гг.) сумел добиться сохранения Нормандских островов за Англией. Именно с этого времени Нормандские острова и стали управляться как личная собственность королей Англии и их потомков — королей Великобритании.

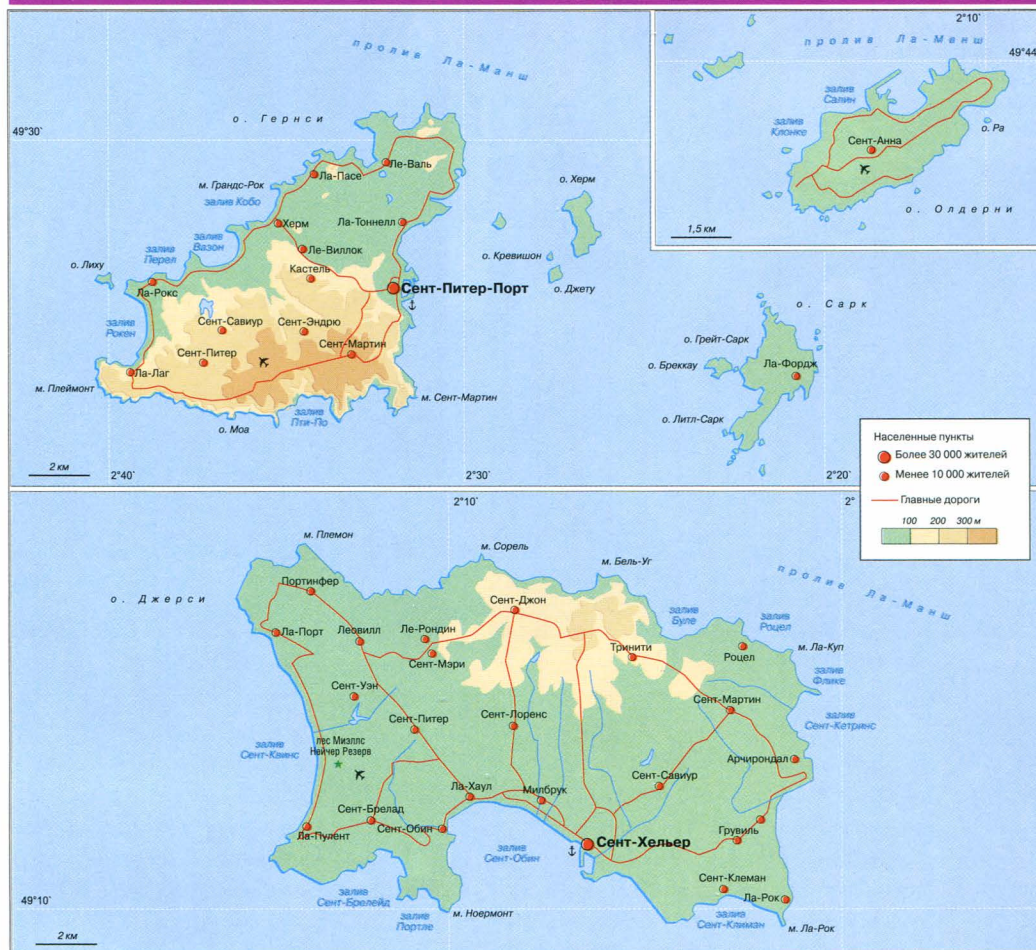
В дальнейшем из-за своего важного стратегического положения острова не раз становились объектом агрессии, преимущественно со стороны Франции: они были оккупированы в 1338–1345 гг., в 1461–1468 гг. (во время Войны Алой и Белой розы). Острова всегда были центром контрабанды через пролив Ла-Манш, а в XIX в. служили убежищем для политических эмигрантов из Франции.



Неолитическая гробница Ла-Хуг-Би на острове Джерси с христианской церковью Нотр-Дам-де-ла-Кларт.



Исторический замок Корнет в городе Сент-Питер-Порт на острове Гернси.



Благодаря мягкому климату, небольшому расстоянию от континента и естественным укреплениям в виде скал и обрывистого берега, Нормандские острова были населены на протяжении веков, о чем свидетельствуют дольмены и мегалиты-менгиры. В наши дни острова известны благоприятным налоговым режимом, молочными коровами, дающими вкуснейшее джерсийское молоко, шерстяным трикотажем типа джерси и собственными коллекционными почтовыми марками.

ДОСТОПРИМЕЧАТЕЛЬНОСТИ

■ **Остров Гернси:** дольмены, замок Корнет, Музей природы и истории Гернси, художественная галерея, Музей кораблекрушений в форте Грей, Музей истории телефонной связи, Музей истории Гернси в период Второй мировой войны, Артиллерийская батарея форта Джордж, Музей немецкой оккупации Гернси, руины аббатства XII в. (Лиху), средневековые церкви, дом Виктора Гюго, поместье Саусмаре (XII–XIII, XVIII вв.), Маленькая часовня (1914 г.), башня Мартелло («Чашка и блюдце»).

■ **Остров Джерси:** Зоопарк Джеральда Даррелла и Джерсийский фонд охраны дикой природы Джеральда Даррелла, Фонд культурного наследия Джерси, Морской музей, Исторический музей и художественная галерея, Музей провинциальной жизни Хемптонна, Археологический, исторический и геологический музей, замок Елизаветы (1594 г.), замок Монт-Оргей, башни и фортификационные укрепления, часовня Св. Хельера, Королевский городской парк, памятник королю Георгу II Ганноверскому, Национальный парк Ла-Мьель, дольмен Фальду, пещера Ля-Котт (250 тыс. лет), Галерея гобеленов периода оккупации во Второй мировой войне, Лавандовая ферма, Джерсийская гончарня.

ЛЮБОПЫТНЫЕ ФАКТЫ

■ В 1993 г. начала осуществляться программа по защите военных достопримечательностей на островах, в частности, замков, фортов, крепостей и наблюдательных вышек на острове Гернси.

В ТЕПЛЫХ ОБЪЯТИЯХ ГОЛЬФСТРИМА

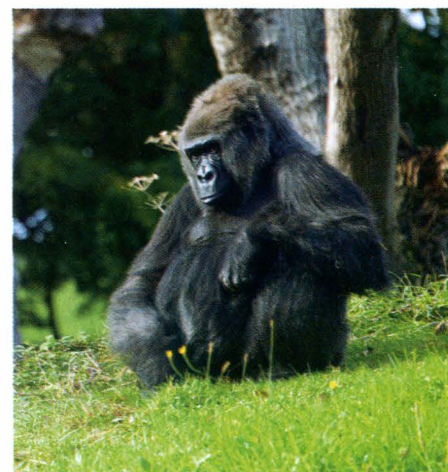
Уникальный статус Нормандских островов выражается еще и в том, что они не входят в Европейское Сообщество — в отличие от Великобритании.

Во время Второй мировой войны Нормандские острова оказались единственной территорией Великобритании, оккупированной немецкой армией. Английские войска оставили острова в июне 1940 г., проводя эвакуацию молодых людей призывного возраста и детей — целыми школами. Во время оккупации немцы построили на Олдерни концлагерь — единственный на британской земле, истребляли евреев и использовали рабский труд русских военнопленных. Острова были освобождены 8–9 мая 1945 г., но немецкий гарнизон на Олдерни сопротивлялся до 16 мая.

В настоящее время продолжается конфликт между Великобританией

и Францией из-за необитаемых островков Минкье и Экреу. В 1953 г. конфликт, казалось, был улажен и английский суверенитет подтвержден, но в конце XX в. конфликт разгорелся вновь, так как на континентальном шельфе островов были обнаружены значительные запасы нефти и газа.

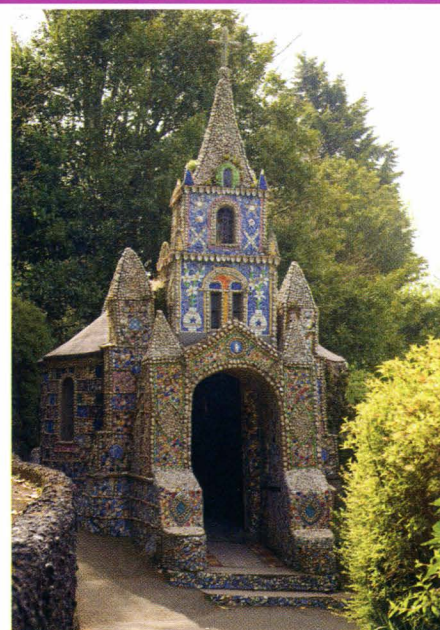
Пока еще эти месторождения не приносят доход островам, чья экономика основана на животноводстве, садоводстве, огородничестве (молодой картофель сорта «Джерси Ройял»), тепличном цветоводстве, а также массовом туризме из Англии и континентальной Европы. Туристов привлекают прекрасные ландшафты, обилие растительности, мягкий



Западная равнинная горилла в зоопарке Джеральда Даррелла на острове Джерси.



*Город Сент-Питер-Порт
на острове Гернси.*



*Маленькая часовня постройки 1914 г.
на острове Гернси.*

морской климат и гостеприимное население. Жители островов говорят на английском и французском языках, а в быту используют четыре диалекта норманнского языка.

Население гордится особым статусом островов и тем, что начиная с X в. английские монархи носят традиционный титул Герцог Нормандский (Duke of Normandy) в отношении их суверенных прав на Нормандские острова. В наши дни на торжественных приемах островитяне поднимают тост не за «Ее Величество королеву», а «За королеву, нашего герцога». Специфика административного статуса островов выражается еще и в том, что в паспортах островитян значится, что они являются не просто гражданами Великобритании, а «Великобритании, бейливик Джерси» (или Гернси).

Местное население по английским меркам довольно зажиточно, и главная причина в том, что власти островов установили весьма щадящий налоговый режим. Значительный доход приносит жителям островов статус «налогового рая»: с 1960-х гг. на островах регистрируются офшорные компании.

Острова выпускают собственные деньги — гернсийские и джерсийские фунты, которые принимаются и обмениваются по всем островам и даже кое-где на острове Великобритания.

Самое известное место на Нормандских островах — Парк дикой природы имени Даррелла, основанный в 1959 г. английским натуралистом и писателем Джеральдом Дарреллом

(1925–1995 гг.). Этот зоопарк занимается разведением редких и исчезающих видов животных. Зоопарк является также резиденцией Джерсийского фонда охраны дикой природы.

Самый большой город и порт архипелага — Сент-Хелиер на острове Джерси, в котором проживает примерно треть жителей всего острова. Главные достопримечательности Сент-Хелиера — замок Елизаветы постройки 1594 г., сооруженная в скале часовня Св. Хельера, в честь которого назван город. В Королевском городском парке стоит памятник королю Георгу II Ганноверскому (1683–1760 гг.), являющийся «нулевой милей»: от него отсчитываются все расстояния на острове.

ЛЮБОПЫТНЫЕ ФАКТЫ

■ В 1960-х гг. паромы, курсирующие между Нормандскими островами и континентом, получили названия по латинским наименованиям этих островов: «Цезаря» (Джерси), «Сарния» (Гернси), «Ридуна» (Олдерни).

■ Начиная с XVII в. островитяне приняли активное участие в освоении североамериканских колоний Великобритании. В знак признательности за поддержку во время его изгнания на Джерси в 1640-х гг. король Карл II (1630–1685 гг.) подарил бейлифу Джерси большой участок земли в Северной Америке, названный Нью-Джерси и позднее ставший одноименным штатом США.

■ Во время оккупации островов каменщики, ремонтируя мостовую на Королевской площади, выложили на ней букву V, что означало Victoria (победа). После войны к букве была добавлена дата — «1945 год» — и мостовая стала памятником.

■ Самым запоминающимся событием для голодавших во время Второй мировой войны островитян было прибытие корабля «Вега» под флагом Красного Креста.



Панорама замка Елизаветы (1594 г.) вблизи острова Джерси.



ГОРОД
В МЬЯНМЕ



МАНДАЛАЙ

Город бирманских королей



Пагоду Кутодо с золотыми куполами, построенную в 1868 г., также называют «каменной книгой»: она состоит из 729 каменных павильонов, в каждом из которых находится по одной стеле с текстом буддийского канона.

ОБЩИЕ СВЕДЕНИЯ

Местонахождение: Юго-Восточная Азия.
Город в государстве Мьянма.
Дата основания: 1857 г.
Административный центр области Мандалай.
Языки: бирманский, китайский, английский.
Этнический состав: бирманцы, китайцы, индийцы.
Религии: буддизм, даосизм, христианство, ислам.
Денежная единица: мьянманский кят.
Крупнейшая река: Иравади.
Важнейший аэропорт: международный аэропорт Мандалай.

ЦИФРЫ

Площадь: 118,36 км².
Население: 1 234 000 чел. (2010 г.).
Плотность населения: 10 425 чел/км².
Средняя высота над уровнем моря: 22 м.
Максимальная высота: холм Мандалай-Хилл (240 м).
Удаленность: 716 км к северу от Янгона, Мьянма.

КЛИМАТ

Субэкваториальный.
Средняя температура января: +21°C.
Средняя температура июля: +30°C.
Среднегодовое количество осадков: 840 мм.
Относительная влажность воздуха: 50%.

ЗАМУРОВАННЫЕ ЖЕРТВЫ НАТАМ

При строительстве города Мандалай под воротами, угловыми башнями дворца и даже под королевским тронном были замурованы люди, обреченные стать жертвами натам — духов, жаждущих крови.

Мандалай — город в государстве Мьянма, порт на восточном (левом) берегу реки Иравади, важный транспортный узел страны, второй по величине город страны (после Янгона).

Мандалай был основан в 1857 г. королем Миндоном (1808–1878 гг.), который задумал сделать его королевской столицей Бирмы. Причиной такого выбора места для города стало древнее пророчество самого Будды, гласящее, что именно здесь появится город в ознаменование 2400-летия со дня рождения Будды Гаутамы. Название города происходит от возвышенного места Мандалай-Хилл, вокруг которого и вырос Мандалай.

В новой столице располагались дворцовый комплекс, ступа Маха-Лока-Майазейн, церемониальный зал Патхан-Хо-Шве-Тхейн, монастырь

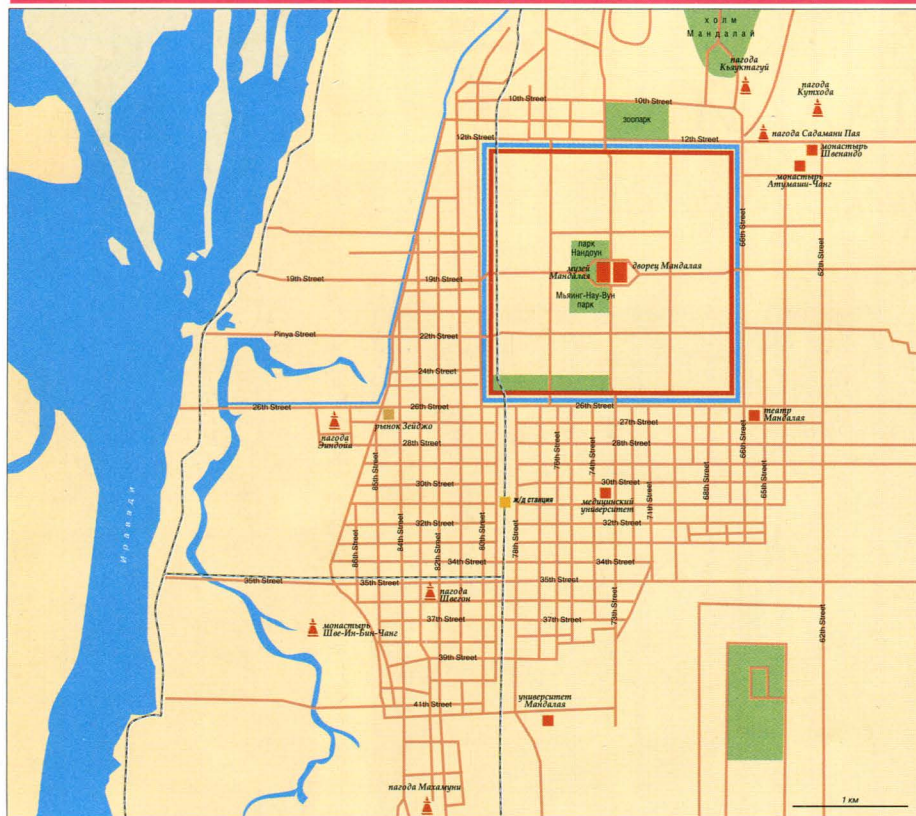
Атумашичаун, комплекс общественных зданий Тудамы-Заят и библиотека буддийских рукописей. Королевский дворец перевезли на слонах из прежней столицы — Амарapura. Церемония восшествия на престол состоялась в 1858 г., а окончательно строительство было закончено в 1859 г.

В течение 26 лет Мандалай был последней столицей независимого королевства Бирма до его колонизации Англией. Мандалай утратил свой столичный статус в 1885 г, когда англичане отправили в изгнание в Индию последнего короля Бирмы Тибо (1859–1916 гг.). При англичанах Мандалай пришел в упадок, но оставался центром бирманской культуры и даже играл важную роль в национально-освободительном движении бирманского народа. В 1904–1905 гг. треть

населения города погибла от чумы. Во время Второй мировой войны Мандалай был оккупирован японцами с 1942 по 1945 гг. и подвергся разрушительным бомбардировкам англо-американской авиации. Возрождение города началось в 1948 г. после провозглашения независимости Бирмы.

ЭКОНОМИКА

ВВП: \$54,416 млрд (Мьянма, 2012 г.); на душу населения \$854 (Мьянма, 2012 г.).
Экономический центр, крупный транспортный узел (речной порт).
Промышленность: текстильная (шелк, хлопок), пищевая (переработка риса, пивоварение), деревообрабатывающая, сельскохозяйственные инструменты, металлургическая (медеплавильная), судостроение (речные суда).
Традиционные ремесла: бронзовое литье, ткачество, резьба по камню, изделия из золота, обработка драгоценных и полудрагоценных камней (нефрит).
Сфера услуг: туристические, гостиничные, торговые, транспортные.



Мандалай стоит на реке Иравади — важнейшей водной артерии Мьянмы. Город сохранил облик старой бирманской столицы, застроенной преимущественно двухэтажными домами, с обширными парками и лесами на окраинах, с монастырями и 700 пагодами. На карте хорошо просматривается регулярная планировка города, в центре стоит храм с многочисленными святынями-ступами, именуемыми «зели» и «пато».

«ПО ДОРОГЕ В МАНДАЛАЙ, ГДЕ ЛЕТУЧИХ РЫБОК РАЙ...»

Город Мандалай прославил романтическая поэма «Мандалай» английского поэта Редьярда Киплинга (1865–1936 г.), в которой, однако, речь шла вовсе не о городе — поэту просто понравилось мелодичное звучание этого названия.

В наши дни Мандалай остается центром бирманской культуры и искусства, одним из крупнейших буддийских центров в мире. В городе сохранилась первоначальная регулярная планировка со времен короля Миндона. В центре возвышается холм, увенчанный цитаделью, в которой ранее был деревянный дворец. С северо-востока от цитадели находятся храмовые комплексы. Самый крупный — Кутодо (XIX в.). К югу и западу расположились жилые районы с малоэтажной застройкой, а также несколько монастырей и храмов.

Большой бедой для Мандалая стали пожары: пожар 1981 г. уничтожил более 6 тыс. зданий, в пожаре 1984 г. сгорело 2700 домов. В 2008 г.

сгорел рынок Яданабон, в 2009 г. — 320 зданий.

Несмотря на пожары, город отстраивается заново, и большую роль в этом играет китайская община. Китайцев в городе все больше, они приезжают из провинции Юньнань и в настоящее время составляют 30–40% городского населения. Китайские иммигранты стали доминирующим фактором в увеличении численности населения с 500 тыс. чел. в 1980 г. до миллиона в 2008 г. Китайские праздники и фестивали — неотъемлемая деталь культурной жизни Мандалая. Большинство бирманцев считают, что массированная китаизация Мандалая лишила город его старинного очарования, однако именно китайцам город

❖ ДОСТОПРИМЕЧАТЕЛЬНОСТИ

■ **Культовые:** бронзовый колокол (1808–1810 гг.), пагода Кьяуктагуй (1865 г.), пагода Кутодо (Кутхода) и 729 ступ с текстами Тирпатаки (1868 г.), монастырь Атумаша-Чанг (Не-сравненный, 1878 г.), деревянный монастырь Швенандо (1878 г.), храм Махамуни (начало XX в.), пагоды Садамани Пая, Эиндои, монастырь Боргая (Инва), ступа Мингун.

■ **Культурные:** Мандалайский музей, Национальные ботанические сады Пьин-О-Лвин.

■ **Прочие:** рынок Зейджо, шелковые производства, китайский квартал.

■ **Архитектурные:** дворец Мандалай, деревянный мост У-Бейн в Амарapura через озеро (1850 г.), форт Мандалая, стена дворцового комплекса (1857 г.).

■ **Природные:** река Иравади, холм Мандалай-Хилл.

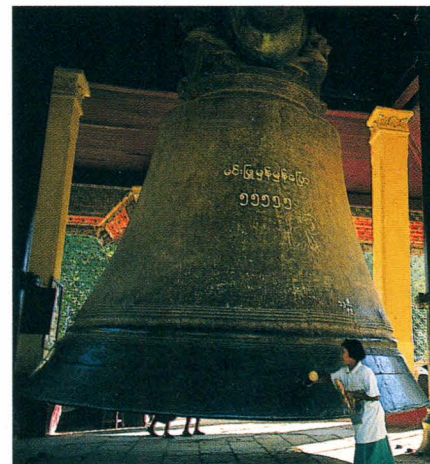
❖ ЛЮБОПЫТНЫЕ ФАКТЫ

■ Деревянный монастырь Швенандо 1878 г. сделан из ценной породы дерева — тика, его стены и потолок покрыты резьбой по мотивам буддийских мифов. Монастырь — единственное большое сооружение, сохранившееся из всего комплекса деревянного королевского дворца.

■ Ко многим святыням в Мьянме женщины не допускаются. Им нельзя прикасаться к монахам и их одежде, а также передавать предметы в руки — только класть рядом. Бывает так, что женщина не может ехать на крыше автобуса, так как внутри него может сидеть монах: она окажется выше него, что недопустимо.

■ Деревянный мост в Амарapura — самый длинный тиковый мост в мире (1,2 км), стоящий на высоте 3 м над уровнем воды. Его поддерживают 1086 свай тикового дерева, под мостом 482 пролета.

обязан экономическим подъемом и превращением в транспортный узел, связавший Верхнюю и Нижнюю Бирму, Китай и Индию. Основу экономики города составляет хлопчатобумажная и шелкоткальная промышленность, обработка древесины, а также многочисленные ремесленные мастерские по изготовлению шелковых и гончарных изделий, резьбы по дереву и камню.



Гигантский бронзовый колокол, установленный в городе Мингун близ Мандалая, отлит в 1808–1810 гг. по повелению бирманского короля Бодопайи (1745–1819 гг.).