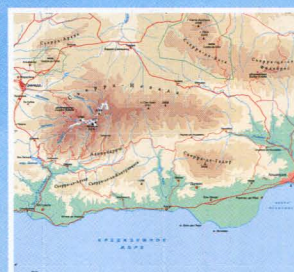


АТЛАС

ЦЕЛЫЙ МИР В ТВОИХ РУКАХ

СЬЕРРА-НЕВАДА

Снежные горы
на юге Испании



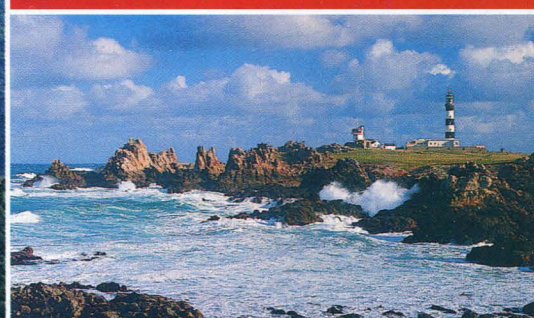
172



16+

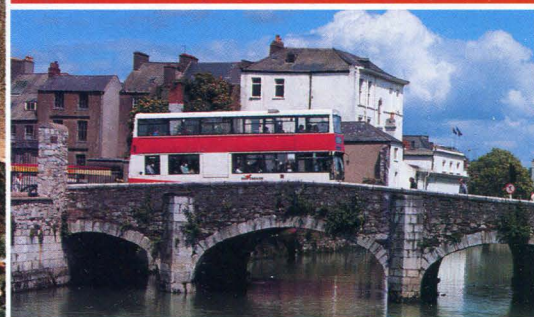
DeAGOSTINI

КИОТО



ФИНИСТЕР

МАРИЙ ЭЛ



КОРК

УТТАР-ПРАДЕШ



АТЛАС

ЦЕЛЫЙ МИР В ТВОИХ РУКАХ

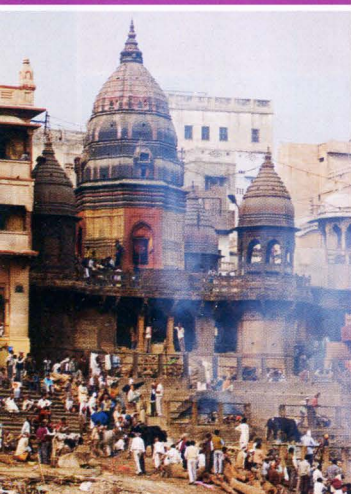
ВЫПУСК № 172. СОДЕРЖАНИЕ



Япония. Киото. Праздничное шествие монахов буддийского храма Сюнко-ин.



Ирландия. Исторический центр старинного ирландского города Корк.



Индия. Уттар-Прадеш. Вдоль берега священной для индусов реки Ганг выстроилось множество храмов.

СЬЕРРА-НЕВАДА:

С этих гор на самом юге Испании, вершины которых и летом сверкают снегами на вершинах, хорошо видны африканские берега. Много лет назад эти места были последним оплотом обороны мавров, пытавшихся закрепиться на Пиренейском полуострове и даже преуспевшим в этом на несколько веков. Но сегодня горный массив более всего известен как самый южный горнолыжный курорт Европы.

КИТО:

Этот город еще называют «Старой столицей Японии»: в VIII в. император Камму решил построить здесь свою новую резиденцию. Это предопределило роль Киото в истории: в раздираемой междоусобицами стране город не раз становился местом ожесточенных схваток, в которых гибли люди и бесценные памятники культуры. Те из них, что сохранились до наших дней, делают Киото священным местом для японцев.

ФИНИСТЕР:

Гордый, независимый и немного заносчивый характер местных жителей вошел у французов в поговорки. Не без оснований — в департаменте Финистер все бретонское считается национальным достоянием, в том числе и бретонский язык. Департамент невелик, но его гавань на берегу Ла-Манша очень важна как для Франции, так и для Англии.

РЕСПУБЛИКА МАРИЙ ЭЛ:

Субъект РФ, Республика Марий Эл — край множества рек и лесов, в которых издавна жил народ мари, поклонявшийся духам предков. Пережив монголо-татарское нашествие, марийцы примкнули к Русскому царству, но бесцеремонного захвата своих земель не забыли. Не раз марийцы принимали участие в крестьянских восстаниях, сотрясавших Россию. Здесь как исторический памятник охраняется дуб, под которым отдыхал сам «народный царь» Емельян Пугачев.

КОРК:

Корк — типично ирландский город, пусть и с англоязычным названием, давний соперник Дублина. Это обусловлено исторически: Корк получил статус города из рук принца Джона, будущего короля Иоанна Безземельного, и долгое время оставался оплотом англичан, стремившихся подчинить себе всю Ирландию. В истории Корка были чума и Великий Голод. Сегодня этот город — один из крупных европейских центров IT-технологий.

УТТАР-ПРАДЕШ:

Самый густонаселенный штат Индии, земля, на которой родились многие формы индуизма, буддизма и других верований, распространенных на полуострове Индостан. Индия насыщена массой сакральных реликвий, но штат Уттар-Прадеш установил рекорд среди всех ее штатов по количеству храмов и мест паломничества (главным образом, приверженцев индуизма). Предмет гордости жителей Уттар-Прадеша — самое знаменитое здание страны, Тадж-Махал — белораморный символ любви в священном городе Агра.

«АТЛАС.
Целый мир в твоих руках»

Выпуск № 172, 2013
Еженедельное издание

РОССИЯ

Издатель, учредитель, редакция:
ООО «Де Агостини», Россия

Юридический адрес:
105066, г. Москва, ул. Александра Лукьянова, д. 3, стр. 1.
Письма читателей по данному адресу не принимаются.

Генеральный директор: Николаос Скилакис
Главный редактор: Анастасия Жаркова
Финансовый директор: Наталия Василенко
Коммерческий директор: Александр Якутов
Менеджер по маркетингу: Михаил Ткачук

Свидетельство о регистрации средства массовой информации в Федеральной службе по надзору в сфере связи и массовых коммуникаций
ПИ № ФС 77-44668 от 20 апреля 2011 г.

Уважаемые читатели!

Для вашего удобства рекомендуем приобретать выпуски в одном и том же киоске и заранее сообщать продавцу о вашем желании покупать следующие выпуски коллекции.

Для заказа пропущенных номеров и по всем вопросам, касающимся информации о коллекции, заходите на сайт www.deagostini.ru, по остальным вопросам обращайтесь по телефону бесплатной «горячей линии» в России:

8-800-200-02-01;

Телефон «горячей линии» для читателей Москвы:

8-495-660-02-02

Адрес для писем читателей:

Россия, 105066, г. Москва, а/я 13,
«Де Агостини», «Атлас. Целый мир в твоих руках».
Пожалуйста, указывайте в письмах свои контактные данные для обратной связи (телефон или e-mail).

Распространение: ООО «Бурда Дистрибушен Сервисиз»

УКРАИНА

Издатель и учредитель:
ООО «Де Агостини Паблишинг», Украина
Юридический адрес:
01032, Украина, г. Киев, ул. Сакаганского, д. 119.
Генеральный директор: Екатерина Клименко

Свидетельство о государственной регистрации печатного СМИ Министерства юстиции Украины
КВ № 15131-3703П от 30.04.2009 г.

Для заказа пропущенных номеров и по всем вопросам, касающимся информации о коллекции, заходите на сайт www.deagostini.ua, по остальным вопросам обращайтесь по телефону бесплатной «горячей линии» в Украине:

0-800-500-8-40

Адрес для писем читателей:

Украина, 01033, г. Киев, а/я «Де Агостини»,
«Атлас. Целый мир в твоих руках»
Украина, 01033, м. Київ, а/с «Де Агостині»

БЕЛАРУСЬ

Импортер и дистрибутор в РБ:
ООО «Росчерк», РБ, 220037, г. Минск, ул. Авангардная, 48а,
литер В/х. Тел./факс: +375 17 2-999-260.
Телефон «горячей линии» в РБ:

+375-17-279-87-87

(пн–пт, 9.00–21.00)

Адрес для писем читателей:

Республика Беларусь, 220040, г. Минск, а/я 224,
ООО «Росчерк», «Де Агостини»,
«Атлас. Целый мир в твоих руках»

КАЗАХСТАН

Распространение:
ТОО «КГП «Бурда-Алатау Пресс»

Рекомендуемая цена:

69 руб., 12,90 грн, 14 900 бел. руб., 290 тенге.
Издатель оставляет за собой право увеличить рекомендуемую цену выпусков.
Издатель оставляет за собой право изменять последовательность номеров и их содержание.

Отпечатано в типографии: Deaprinting — Officine Grafiche Novara 1901 Spa, Corso della Vittoria 91, 28100, Novara, Italy.
Тираж: 75 000 экз.
© 2010–2013 ООО «Де Агостини»

ISSN 2075-0536

Информация к иллюстрациям

Обложка: Сьерра-Невада, Испания. DeAgostini Picture Library

Сьерра-Невада: DeAgostini Picture Library; © DIOMEDIA

Киото: DeAgostini Picture Library; © DIOMEDIA

Финистер: DeAgostini Picture Library; © DIOMEDIA

Марий Эл: © Евгений Дубинчук, Светлана Кузнецова, Наталья Волкова, Константин Исаков, Никита Ветренный / Фотобанк Лори

Корк: DeAgostini Picture Library; © DIOMEDIA.

Уттар-Прадеш: DeAgostini Picture Library; © DIOMEDIA.

Дата выхода в России 25.05.2013.



СЬЕРРА-НЕВАДА

Снежные горы
на юге Испании



Самое известное место в горах Сьерра-Невада — город Гранада, а в нем — архитектурно-парковый ансамбль Альгамбра, или Красный замок, постройки XIV в.

ОБЩИЕ СВЕДЕНИЯ

Местонахождение: Южная Европа.

Территориальная принадлежность: Испания, автономное сообщество Андалусия.

Язык: испанский.

Этнический состав: испанцы.

Религия: католицизм.

Денежная единица: евро.

Крупнейшие реки: Гвадалфео, Ланхарон, Рио-Дилар, Рио-Монахиль, Рио-Хениль.

Крупнейшие города: Малага (административный центр провинции Малага) — 567 433 чел. (2012 г.), Гранада (столица провинции Гранада в составе автономного сообщества Андалусия) — 239 017 чел. (2012 г.), Альмерия — 191 443 чел. (2012 г.).

Важнейшие аэропорты: международные аэропорты Гранада-Федерико Гарсия Лорка, Малага-Пабло Руис Пикассо.

ЦИФРЫ

Площадь: около 1400 км².

Протяженность: 80 км.

Ширина: 15–30 км.

Высота над уровнем моря: 800–3478 м.

Самая высокая точка: Муласен (горная цепь Пенибетико, 3478 м).

Другие вершины: Велета (3393 м), Алькасаба (3371 м), Серро-лос-Мачос (3324 м), Пунтал-де-Вакарес (3143 м), Серро-дель-Кабалло (3015 м).

Удаленность: Гранада — 40 км, Севилья — 250 км, Малага — 130 км, Кордова — 166 км.

ЗАСНЕЖЕННАЯ КРЫША АНДАЛУСИИ

Вершины гор Сьерра-Невада покрыты снегом даже в июле.

Сьерра-Невада — массив в Андалусских горах, протянувшийся с юго-запада на северо-восток на юге Испании. Эти горы — южная часть горной системы Кордильера-Бетика (также известной как Андалузские горы, Бетские горы), которая расположена в южной Испании, в восточной части провинции Андалусия.

Хребет Сьерра-Невада сформировался приблизительно в одно время с европейскими Альпами и горами Атлас на западе Северной Африки, в период альпийского орогенеза

(горообразования), в процессе которого происходили интенсивные восходящие тектонические движения. Нынешние вид горы приняли 65–1,8 млн лет назад, когда сошлись Африканская и Евразийская континентальные плиты.

Массив Сьерра-Невада достигает высоты 3478 м: гора Муласен — самая высокая вершина Пиренейского полуострова. На северном склоне горы Муласен расположен небольшой лавинный ледник Корраль — самый южный в Европе, где находится исток реки Хениль, притока Гвадалквивира. Гора получила название в память о короле мавров династии насридов Абу-аль-Хасане Али (испанское имя — Мулей Асен), правившего в Гранаде еще в XV в. По легенде, он был похоронен на вершине этой горы. Муласен еще

и третья вершина Западной Европы (по относительной высоте) после Монблана и Этны.

Вершины Сьерра-Невады несколько месяцев в году покрыты снегом. Из-за наличия ледников и снежников (скоплений снега в ущельях ниже снеговой линии) горы были названы Сьерра-Невада: от испанского *sierra* (горный хребет) и *nevado* (заснеженный, покрытый снегом).

Для ландшафтов Сьерра-Невады характерны крутые скалистые вершины, ледниковые цирки с озерами, голые скалы, нагромождения камней (каменные потоки), озера ледникового происхождения, короткие быстрые реки с сооруженными на них водохранилищами, вода из которых используется для орошения обрабатываемых земель в долинах и на террасах.

КЛИМАТ

Субтропический средиземноморский.

Средняя температура января: −2,9°C.

Средняя температура июля: +16,6°C.

Среднегодовое количество осадков: 692 мм.

Относительная влажность воздуха: 50%.



*Деревне Капилейра в Андалусии уже 600 лет.
Она расположилась на склоне самой высокой горы в Испании — Муласен.*

Сами горы сложены преимущественно доломитами, известняками и кристаллическими сланцами.

Растительность представлена субтропическими породами у подножия гор, дубовыми и каштановыми рощами до высоты 1500 м, выше растут сосновые леса, кустарники, альпийские луга.

Северные склоны Сьерра-Невады крутые, скалистые. Восточные склоны плавно переходят в «веги» — плодородные равнины вокруг Гранады. Южные склоны массива Сьерра-Невада заметно расчленены ущельями и горными долинами с текущими по ним реками. Именно на северных склонах Сьерра-Невада расположен населенный пункт Альпухарра-де-ла-Сьерра, входящий в состав провинции Гранада, а точнее, района Альпухарра-Гранадина. Здесь склоны покрыты плодородными террасами с растущими

на них виноградом, миндалем, оливковыми и цитрусовыми деревьями и овощами. Местные жители собирают хорошие урожаи благодаря воде тающих ледников Сьерра-Невады, которая питает почву.

Но на самом деле секрет плодородия этих земель не только в природных горных процессах. Цветущие террасы — результат многолетней работы берберов, переселившихся на Пиренейский полуостров в VIII в. из Африки. Тогда, в 711 г., арабы и берберы во главе с Тариком ибн-Зиядом (670–720 гг.) — арабским полководцем берберского происхождения — высадились на испанском

берегу и подошли к горам Сьерра-Невада. Осевшие на полуострове арабы и берберы получили общее название мавров.

Наиболее плодородные земли Альпухарры были присвоены арабскими завоевателями, а многочисленным племенам берберов, входившим в войска арабов, достались склоны гор, над которыми пришлось очень много потрудиться, чтобы превратить их в сады и виноградники.

И в наши дни здесь сохранились горные деревушки типичной североафриканской постройки: с узкими извилистыми улочками и маленькими домиками с плоской крышей.

ЭКОНОМИКА

Полезные ископаемые: железная руда (Алькифе).

Сельское хозяйство: животноводство (овцы, козы).

Сфера обслуживания: туризм (горнолыжные курорты).

ЛЮБОПЫТНЫЕ ФАКТЫ

■ Лыжные трассы в Сьерра-Неваде окрашены согласно их сложности: зеленый — очень легкий (для новичков), синий — легкий, красный — сложный, черный — очень сложный (для профессионалов, или, как говорят горнолыжники, «экспертов»).



Замок Ла-Калаорра в провинции Гранада был построен еще в XV в.



«...Горстка храбрых мавров бьется под началом Альмансора, под знаменами победы, на старых башнях Альпухары...» Польский поэт Адам Мицкевич (1798–1855 гг.) воспел битву последних мавров Испании в поэме «Конрад Валленрод», но допустил несколько неточностей: Альпухарра на самом деле — южный район гор Сьерра-Невада, а военачальник Альмансор, или Аль-Мансур, (около 939–1002 гг.) жил за 500 лет до описываемых событий.

ПОСЛЕДНИЙ РУБЕЖ ОБОРОНЫ МАВРОВ

Незадолго до окончания Реконкисты долины Альпухарры были последним владением мавров.

Католическая Реконкиста в Испании — процесс изгнания мавров с Пиренейского полуострова испанцами, каталонцами и португальцами — была настолько успешной, что к XIII в. у мавров остался только Гранадский эмират. Именно здесь начался последний этап Реконкисты — Гранадская война (1482–1492), в результате которой мавры были окончательно изгнаны.

Король Кастилии и Леона Хуан II Кастильский (1405–1454 гг.) по праву победителя в предыдущих битвах над маврами возвел на гранадский престол своего ставленника Юсуфа IV. Гранадский эмират стал вассалом испанской короны. Но испанцы решили окончательно избавиться от мавров,

начав наступление, поводом к которому послужил захват мусульманами испанского городка Саара-де-ла-Сьерра в 1481 г.

Мавры сопротивлялись отчаянно, не желая терять свой последний оплот — город Гранадку. Многие мавры уходили в горы и становились разбойниками-монфи, отказываясь подчиняться католическому королю. Осажденная Гранадка продержалась семь месяцев и капитулировала. К 1492 г. христианская Испания завоевала значительную территорию, однако на ней остались жить мудахры — покоренные мавры.

Под давлением католических властей многие мудахры крестились и стали называться морисками.

На землях Гранады их было около 500 тыс. Насильное крещение мудахаров спровоцировало бунт: мусульмане Альпухарры восстали, но к концу 1501 г. бунт был жестоко подавлен, а в 1502 г. королевским указом всем мусульманам королевства было

ДОСТОПРИМЕЧАТЕЛЬНОСТИ

■ **Город Гранада:** архитектурно-парковый ансамбль Альгамбра (Красный замок, XIV в.), включающий в себя крепость Алькасаба, дворцы насридов, королевский дворец Карла V, сады Хенералифе и Гранадский музей изящных искусств; исторический квартал Альбайсин, дворец Дар аль-Орра (XV в.), Картезианский монастырь (основан в 1458 г.), монастырь Св. Иеронима (1506 г.), Королевская капелла (1517 г.), Кафедральный митрополитский собор Св. Марии Энкарнасьон Гранады (1518 г.), Королевский госпиталь (1526 г.), аббатство Сакромонте (основано в 1600 г.), крепостные стены (начало строительства — VIII в.), кузав (пещеры цыган в Сакромонте), базилика Св. Иоанна Божьего (основана в 1737 г.), Археологический музей, обсерватория, Научный парк, Гранадское медресе (ныне — Академия изящных искусств), Святая гора.

■ **Природные:** горы Муласен (3478 м) и Велета (3392 м), лавинный ледник Корраль, реки Рио-Хениль, Гуадальфео, Ланхарон, горная страна Альпухарра, биосферный заповедник Сьерра-Невада, Национальный парк Сьерра-Невада, Ботанический сад Кортихуэла, Ботанический центр Ойя-де-Педраса, университетский Ботанический сад Сьерра-Невада (Jardín Botánico Universitario de Sierra Nevada).

■ **Прочие:** горнолыжный курорт, деревня Прадольяно — самое высокое поселение в Испании.

ЛЮБОПЫТНЫЕ ФАКТЫ

■ Благодаря особому расположению (близость к Средиземному морю, изолированность от внешнего мира, разнообразие экологических ниш) Национального парка Сьерра-Невада мир его флоры и фауны очень богат и многообразен. Здесь произрастает более 2100 видов растений; 116 занесены в Красную книгу и являются эндемиками Сьерра-Невады.

■ Обсерватория Сьерра-Невада, основанная в 1981 г., располагается на северном склоне гор, на высоте 2896 м. В ней установлены два телескопа системы Нисмита — 1,5 и 0,9 м.



Исторический квартал Альбайсин в городе Гранада внесен в список Всемирного наследия ЮНЕСКО.



На склонах Сьерра-Невады, в Андалусии, находится самый южный в Европе горнолыжный курорт.

приказано креститься или покинуть страну. Ситуация осложнялась тем, что многие мориски продолжали тайно исповедовать ислам и в конце концов тоже подняли восстание.

Но дух морисков тогда не был сломлен, несмотря на поражение. В историю вошло организованное ими Альпухарское восстание (1568–1571). Поначалу удача сопутствовала морискам: основные испанские войска воевали в Нидерландах, что увеличивало шансы бунтовщиков на победу. Но в 1569 г. новый военачальник Хуан Австрийский (1547–1578 гг.) начал использовать тактику «выжженной земли»: если деревня оказывала сопротивление войскам, все население вырезалось, без различия пола

и возраста. Мориски проявляли не меньшую жестокость по отношению к мирным испанским жителям, сжигая их в церквях. В конце концов восстание было подавлено, морисков расселили по территории королевства Кастилия во избежание их возможного объединения для очередного бунта. Деревни, в которых проживали мориски, были заселены христианами. После этих событий Альпухарра более чем на сто лет стала одной из самых малолюдных областей Испании.

Сьерра-Невада — самый южный горнолыжный курорт Европы, солнечный и живописный. Популярным он стал в 1960-х гг., но местные жители зимой всегда передвигались на лыжах, а в 1914 г. здесь проходили

первые зимние спортивные соревнования Испании — «Спортивная национальная неделя». Отдельные участки гор Сьерра-Невада включены в одноименный Национальный парк, а весь хребет входит в биосферный заповедник.

Гранада осталась самым большим городом в окрестностях гор Сьерра-Невада. В нем сохранились исторические памятники эпохи мавров, такие как Альгамбра — архитектурный ансамбль резиденции маврских правителей (XIV в.), и сады Хенералифе, являвшиеся летней резиденцией калифов. Альгамбра и Альбайсин — древний жилой квартал мавров — внесены в список Всемирного наследия ЮНЕСКО.

■ ЛЮБОПЫТНЫЕ ФАКТЫ

■ В ясную погоду с вершин Сьерра-Невады открывается вид на Средиземное море, за которым просматриваются очертания африканских берегов.

■ Горнолыжный курорт Сьерра-Невада находится в 27 км от города Гранада. Он был резиденцией чемпионата мира по горным лыжам 1995 г. и входил в число кандидатов на место проведения зимних Олимпийских игр в 1992 г. Рядом с курортом находится деревня Прадольяно — наиболее высоко расположенное поселение в Испании.

■ Горнолыжный курорт Сьерра-Невада расположен на 2,5 тыс. га и способен пропускать почти 30 тыс. лыжников в час.

■ Национальный парк Сьерра-Невада — самый большой Национальный парк Испании — занимает площадь 862 км² и основан в 1966 г.

■ «Альгамбра» переводится с арабского как «красная». Ее полное название — Аль-Калаталь-Хамра, что значит «красная крепость». Согласно распространенной версии, изначально стены Альгамбры были белыми, а красным сооружение назвали потому, что строительство шло по ночам и издали в свете факелов оно казалось красным.



Виадук на реке Гуадальфео, протекающей вдоль горного хребта Сьерра-Невада.



ГОРОД
В ЯПОНИИ



КИОТО

Старая столица Японии



Многочисленные буддийские храмы, такие как Кинкаку-дзи, построенный в 1397 г. на берегу Кекоти — Озера-зеркала, сделали Киото местом паломничества.

ОБЩИЕ СВЕДЕНИЯ

Столица префектуры Киото в Японии.

Местонахождение: центральная часть острова Хонсю.

В составе промышленной зоны Кэйхансин (вместе с городами Осака и Кобе).

Язык: японский.

Этнический состав: японцы.

Религии: буддизм, синтоизм.

Денежная единица: иена.
Крупнейшие реки: Кацура, Камо.

Важнейшие аэропорты: международные аэропорты Осака-Кансай, Токио-Нарита, Токио-Ханеда.

ЦИФРЫ

Площадь: 827,9 км².

Население: 1 473 069 чел., префектура Киото — 2 627 571 чел. (2012 г.).

Плотность населения: 1779,3 чел/км².

Средняя высота над уровнем моря: 41 м.

КЛИМАТ

Внутриконтинентальный умеренный, с некоторым влиянием влажного муссонного.

Средняя температура января: +4°C.

Средняя температура июля: +26,5°C.

Среднегодовое количество осадков: 1581 мм.

Относительная влажность воздуха: 80%.

ГОРОД ГОСУДАРСТВЕННОГО ЗНАЧЕНИЯ

С 794 по 1869 гг. Киото был столицей Японии и главной резиденцией императоров Страны восходящего солнца.

Город Киото расположен в центральной части острова Хонсю, на равнине между реками Кацура и Камогава, с трех сторон окруженный холмами.

Киото входит в список из двух десятков городов, наделенных по особому указу японского правительства специальным административно-правовым статусом. Это дает городским властям Киото возможность принимать решения по вопросам, обычно относящимся к компетенции префектуры — в области городской системы образования, социального обеспечения, городского планирования и лицензирования предприятий малого бизнеса.

Археологические раскопки в Киото доказали, что эта территория была заселена еще в эпоху неолита. Заселение проходило трудно и затянулось

из-за высокой влажности и многочисленных болот. Но эти факторы сыграли положительную роль в VII в., когда здесь обосновался род Хата. Поскольку изначально на эти земли никто не претендовал, род Хата построил здесь укрепления, осушил болота. Местные жители начали заниматься шелководством и ткачеством. О тех давних временах напоминает курган Хэбицук — место погребения представителей рода Хата в центре Киото — и буддийский монастырь Хорюдзи (основан в 607 г. н. э.).

В 784 г. император Камму (781–806 гг.) решил перенести столицу страны в район современного Киото из соседнего города Нара, который носил столичный статус с 710 г. В те времена столица Японии не раз переносилась из города в город с новым императором, что объяснялось

религиозными и стратегическими причинами.

В 784 г. Камму заложил столицу Нагаока на территории будущего города Муко. Город строили десять лет, но забросили строительство после кончины главного строителя — Фудзивары Танэцугу — и катастрофического наводнения. В 794 г. император повелел возвести в Киотской впадине новую столицу — Хэйан, или «столицу мира и умиротворенности», ставшую ядром будущего города Киото.

Город строился по образцу тогдашней столицы Китая — города Чанъань (современный город Сиань): в виде ориентированного по сторонам света прямоугольника, разделенного проспектом Красного феникса (ширина 84 м) на восточную и западную части. В центре города был возведен императорский дворец. Улицы



Панорама жилых кварталов Киото с высоты птичьего полета.

пересекались под прямым углом, и каждая имела вместо названия свой порядковый номер, причем отсчет начинался от дворца. После строительства множества монастырей вокруг Хэйана город стал крупным религиозным центром.

ЭКОНОМИКА

ВРП (префектура Киото): ¥10 236 070 млн (2006 г.); на душу населения ¥3 886 975 (2006 г.).

Промышленность: машиностроение (электронное, точное), компьютерное оборудование, оптика, пищевая, легкая (текстильная), фармацевтическая.

Традиционные промыслы: изделия из шелка, фонари, куклы, лакированные и фарфоровые изделия.

Сфера услуг: торговые, банковские, транспортные услуги, туризм.

Планировка города имела и свои недостатки: большая скученность построек приводила к большому количеству жертв при пожарах, уничтоживших практически все дома первого периода застройки города. В 1177 г. Хэйан выгорел почти полностью, но был отстроен заново и переименован в Киото, или Столичный город. Но он утратил статус столицы, когда резиденция сегунов из клана Минамото выбрала новой столицей Камакуру. В 1333 г. к власти пришли самураи рода Асикага и столица вернулась в Хэйан.

В 1467–1477 г. город оказался в эпицентре конфликта между

враждующими кланами. Началась гражданская война, известная в истории Японии как Великая смута годов Онин, или Война годов Онин. Конфликт возник из-за прав на наследование. Прямо на улицах города армии сегунов сражались с силами кланов и пришедших им на помощь асигару (пехотинцы, преимущественно безземельные крестьяне), которые не прочь были поживиться богатствами города. В результате Киото был разрушен до основания, а его территория разделена на северную и южную части — Камиге (Верхняя столица) и Симогэ (Нижняя столица), враждовавшие друг с другом.

ЛЮБОПЫТНЫЕ ФАКТЫ

■ В истории города Киото выделяется XI в., который называют «золотым». Именно в то время написаны известные во всем мире произведения японской классической литературы: «Повесть о Гэндзи» Мурасаки Сикибу и «Записки у изголовья» Сэй Сенагон.

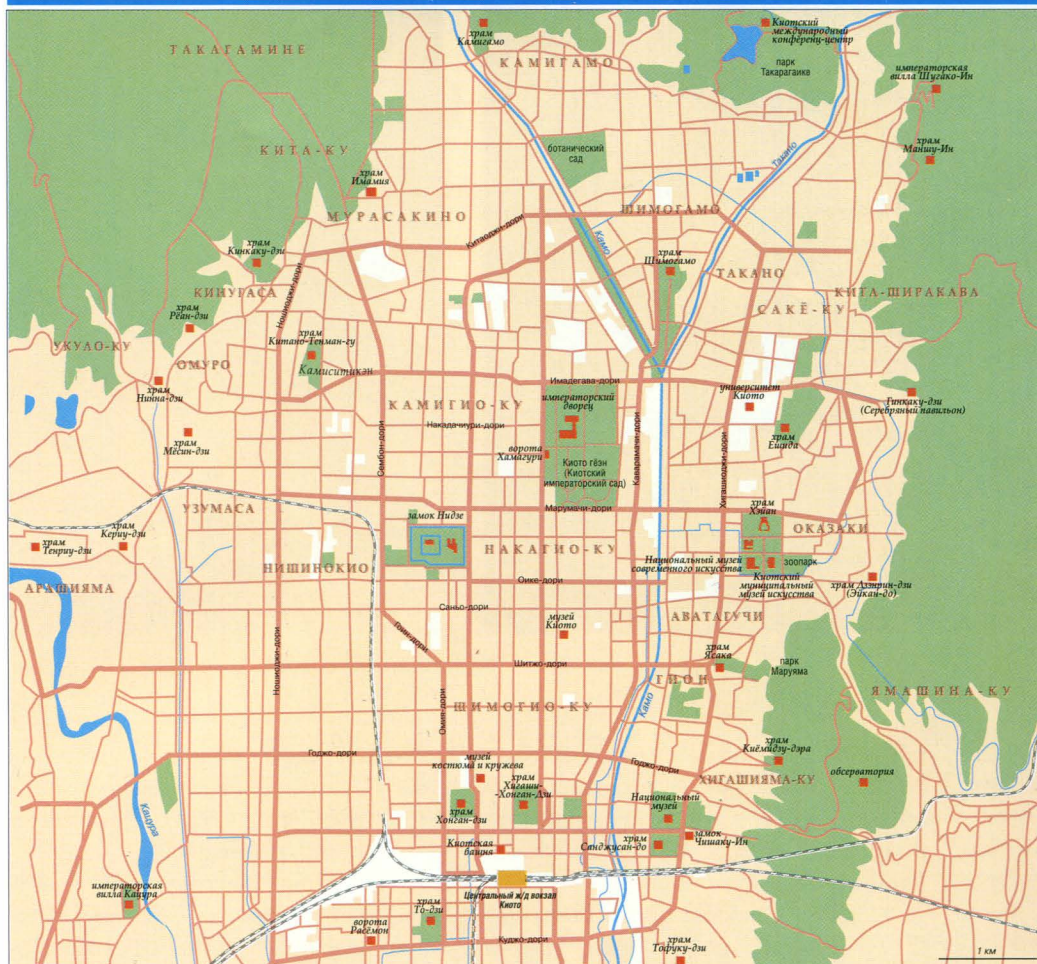
■ В XVII в. знаменитый мастер чайной церемонии, поэт и садовый архитектор Кобори Энсю, согласившийся разбить в Киото парк, поставил перед сегуном из династии Токугава три условия: не ограничивать его в средствах, не торопить со сроками и не впускать никого до полного окончания работ. Лишь в 1624 г., через четыре года после начала работ, в дворцовый парк Кацура были допущены первые посетители, которых привела в восхищение его красота.

■ Киото — единственный японский город с населением свыше одного миллиона жителей, никак не пострадавший во время Второй мировой войны.

■ Название храма Сандзю-сангэндо означает «33»: таково число одинаковых промежуточных помещений между колоннами, символизирующих 33 ступени воплощения богини Каннон в человека. В зале стоит ряд из 1001 маленькой статуи Каннон.



Буддийская религиозная церемония в киотском храме Киёмидзу-дэра.



Киото — промышленный, финансовый и торговый центр индустриального региона Кэйхансин, второго по величине в Японии, включающего в себя агломерации Кобе и Осака. Город расположен на территории Киотской равнины на острове Хонсю. К северо-востоку от Киото пролегают горы Хиэй, максимальная высота которых составляет 848 м (гора Симэй). К югу от города расположены холмы Хигасияма, к юго-востоку — горы Дайго, по которым проходит граница Киото с городом Оцу.

ВОЗРОЖДЕНИЕ КИОТО

Город возродился как культурный и научный центр западной Японии. Киотский университет, основанный в 1897 г., — один из крупнейших национальных университетов Японии, в прежние времена являвшийся императорским. Сейчас это второй старейший университет страны после токийского.

В 1568 г. Киото покорился новому завоевателю — Ода Нобунага (1534–1582 гг.), выдающемуся военачальнику и политику средневековой Японии, при котором начался процесс объединения раздробленной феодальной Японии под властью императора. Нобунага занимался восстановлением города, переживавшего упадок. Киото остался местом пребывания императора, но так и не смог восстановить свое былое значение.

В результате реставрации Мэйдзи в 1868 г. произошло свержение сегуната и восстановление императорской

власти. В 1869 г. император Муцухито (1852–1912 гг.) перенес столицу в город Эдо, переименовав его в Токио. Киото окончательно уступил права официальной столицы Токио, оставшись исторической и культурной столицей Японии.

В экономике города присутствуют современные отрасли: интернет-технологии, производство компьютерного оборудования, биоинженерия, энергетическое и электронное машиностроение. Здесь находится штаб-квартира всемирно известной компании по производству игровых

приставок и разработке видеоигр Nintendo. Но общая ориентация экономики на высокие технологии не мешает сохранять средневековые традиции ремесел. Здесь по-прежнему создают лакированные, бронзовые и фарфоровые изделия, предметы одежды из натурального шелка (в особенности кимоно), вышивки и предметы религиозного культа.

На севере Киото, на полуострове Танго, занимаются рыболовством и водными перевозками, вокруг города — район развитого сельского и лесного хозяйства.

ДОСТОПРИМЕЧАТЕЛЬНОСТИ

■ **Культовые:** Хорюдзи («Храм света», 622 г.), храм То-дзи (VIII в.), храм Киёмидзу-дэра («Храм чистой воды», VIII–XVII вв.), синтоистское святилище Ясака-дзиндзя (IX в.), монастырь Хоконгоин (XII в.), храм Ниси-Хонган (1272 г.), монастырь Тафукудзи («Храм сокровищ Востока», XIII–XV вв.), Месин-дзи (около 1337 г.), храм Кинкакудзи («Золотой павильон», 1397 г.), монастыри Сайхо-дзи и Тенриу-дзи (оба — XIV в.), монастырь Рёан-дзи (XV в.), храм Тенриу-дзи (XIV в.), двухъярусный монастырь «Серебряный павильон» (Гинкакудзи, 1489 г.), монастырь Хигаси-Хонган (XIX в.), храм Хэйан (Хэйан-дзингу, 1895 г.).

■ **Исторические:** курган Хэбицук (погребение рода Хата), дворцовый ансамбль Кацура (XVII в.), императорский загородный дворец Сюгакуин («Храм учения», первая половина XVII в.); ансамбль замка-дворца Нидзе (1602 г.), замок дома Токугава-Нидзе (1603 г.) с японскими садами Ниномару и Сэйриу-эн, загородный императорский дворец Кацура Рикю (1624 г.), императорский дворец Госе (основан в 794 г., нынешнее здание построено в 1855 г.).

■ **Прочие:** сад камней храма Рёан-дзи (1473 г.), парк Окадзаки (Окадзаки-коэн).

■ **Культурные:** Национальный музей, Музей искусств, Музей современного искусства, Театр-но (Кандзе-кайкан), театр-кабуки Минамидза.

ЛЮБОПЫТНЫЕ ФАКТЫ

■ 56-метровая пятиярусная пагода храма То-дзи в Киото — самая высокая в Японии.



Синтоистское святилище
Ясака-дзиндзи, сооруженное в IX в.



Дзен-сад камней при храме Рёан-Дзи
в Киото.

Однако главная доходная статья бюджета города — туризм. Город сохранил свой уникальный исторический облик благодаря запрету на строительство высотных зданий, да и без везения в истории Киото дело не обошлось: старая застройка не пострадала при бомбардировке Японии в период Второй мировой войны. Почти на полтора миллиона жителей современного Киото приходится около 2000 храмов, 17 из которых находятся под защитой ЮНЕСКО.

❓ ЛЮБОПЫТНЫЕ ФАКТЫ

■ Старый императорский дворец Госе имеет несколько ворот, но ворота у южного входа (Кэнрэй-мон) в наше время открываются для обозрения широкой публикой лишь дважды в год и пройти через них может только император.

■ Внутренний императорский дворец Ниномару известен уникальной системой «наруита», или «угуису-бари» («поющие половички»): доски, когда по ним ступают, издают предупредительный сигнал.

■ В Киото ежегодно проходят три фестиваля, известных не только в Японии, но и во всем мире: Аои-Мацури, Гийон-Мацури и Джидай-Мацури. Также популярен праздник Окуриби на пяти холмах Даймондзи, проводящийся с зажженными факелами.

■ Киотский художник Миядзаки Юдзэн (1654–1736 гг.) изобрел особый способ крашения ткани, получивший его имя: юдзэн-дзомэ. Этот метод позволяет воспроизводить тонкие графические рисунки на одежде и до сих пор является специфическим для Японии видом крашения.

■ Уважение к древней столице Японии столь высоко среди населения страны, что японцы стремятся посетить этот город хотя бы раз в жизни, причем треть населения страны посещает город ежегодно.

■ Одна из главных проблем современного Киото — адаптация буракуминов: касты отверженных, подвергавшихся гонениям на протяжении веков. Несмотря на то что официально все ограничения для буракуминов были запрещены еще в 1969 г., отношение к ним во многом осталось прежним.

В городе собрана пятая часть причисленных к национальным сокровищам архитектурных памятников и примерно такая же доля особо ценных произведений искусства Японии.

За долгие века в Киото было построено много сооружений, удачно вписанных в пейзажи рек и бесчисленных озер и прудов, подчеркивающих природную красоту города, за что Киото часто называют «Флоренцией Дальнего Востока».

Общепризнанными символами Киото являются расположенный на берегу живописного озера Кёкути («Озеро-зеркало») храм Кинкаку-дзи, построенный в 1397 г., дворцовый ансамбль Кацура (XVII в.), храм Тенриу-дзи (XIV в.) и Кацура Рикю — загородный

императорский дворец постройки 1624 г., который и в наши дни используется живущими в Токио членами императорской фамилии.

В Киото находится самый известный дзен-сад для медитаций в Японии: сад камней храма Рёан-дзи, созданный в XV в. мастером дзен Соами. Его центр — Каре-сансуи, площадка из песка и камней. На светлом гравии, ровно уложенном длинными прямыми желобками, — только 15 больших, поросших мхом, и маленьких камней, сгруппированных по 5, 2, 3, 2 и 3. Композиция задумана так, что пятнадцатый камень все время ускользает из поля зрения, «прячется» за другими камнями и заставляя воображение мысленно представлять его.



Сезон цветения японской вишни-сакуры на берегах канала Бивако в Киото.



ДЕПАРТАМЕНТ
ВО ФРАНЦИИ



ФИНИСТЕР

На краю Франции



Скалистые берега, омываемые пенистыми волнами, одинокие маяки, таинственные кельтские монолиты-менгиры — именно так выглядит побережье мыса Сен-Матье в департаменте Финистер.

ОБЩИЕ СВЕДЕНИЯ

Местоположение: северо-запад Франции, полуостров Бретань.

Административный статус: департамент региона Бретань во Франции.

Административный центр: город Кемпер — 63 550 чел. (2010 г.).

Административное деление: 4 округа (Брест, Кемпер, Морле, Шатолен), 54 кантона, 283 коммуны.

Языки: французский, бретонский.

Этнический состав: бретонцы (одновременно, как граждане Франции, — французы).

Религия: католицизм.

Денежная единица: евро.

Крупные города: Брест — 141 303 чел. (2010 г.), Морле — 15 421 чел. (2010 г.), Дуарнене — 14 912 чел. (2010 г.), Плугастель — 13 304 чел. (2009 г.), Каре-Плугер — 7 659 чел. (2010 г.).

Крупнейшие реки: Он, Элорн, Оде и Лэта.

Важнейшие порты: Брест, Роскоф.

Важнейший аэропорт: международный аэропорт Брест.

Соседние территории: на востоке — департаменты Морбиан и Кот-д'Армор, с юга, запада и севера омывается Атлантическим океаном.

ЛЮБОПЫТНЫЕ ФАКТЫ

■ Из 283 коммун Финистера 118 расположены на морском берегу.

«КРАЙ» ФРАНЦУЗСКОЙ ЗЕМЛИ

Финистер стал частью Франции в 16-м столетии, но в департаменте по-прежнему сохраняются черты «дофранцузской» культуры.

Департамент Финистер занимает часть исторической области Бретань. Это один из первых департаментов, образованных во время Великой французской революции в марте 1790 г. Его название происходит от латинского *Finis Terrae*, что буквально означает «Край земли». Именно от этого словосочетания произошли названия рыбацкого поселка Фин-Терр, основанного здесь аббатства и мыса.

Жители департамента в обыденной жизни разговаривают на бретонском — старинном языке, одном из региональных языков Франции, принадлежащем к кельтской группе языков вместе с ирландским, шотландским (гэльским) и валлийским. Для французов, считающих себя потомками галлов, бретонцы, жители Финистера — соотечественники лишь отчасти, и причиной тому — многие века

жизни, в которой приходилось учитывать интересы и Франции, и Англии. Между кельтами Бретани и английского Корнуолла всегда были тесные связи, и один из районов Финистера называется Корнуай (Корнуолл). К тому же в Финистере помнят, что до XVI в. герцогство Бретань — а с ним и сам Финистер — было независимо от Франции. Землями тогда еще будущего французского департамента в разное время владели римляне, норманны, испанцы, немцы, здесь процветали пиратство и контрабанда.

Столица Финистера — Кемпер (в переводе с бретонского — «слияние рек»). Ныне это курортное местечко и центр фольклорных Корнуайских фестивалей. Основанный еще в V–VI вв., город сохранил старые крепостные сооружения и готический собор Сен-Корентин постройки XIII–XV вв.

Достопримечательность города — конная статуя короля Градлона — полумифического персонажа финистерского фольклора, по преданию, жившего в V в., сражавшегося с драконами и ведьмами и основавшего Кемпер.

Другой значимый город Финистера — Брест. Это самый большой город и порт департамента. Здесь находится главная база ВМФ Франции, располагающая 12 тысячами причальных мест. Брест стал военно-морской базой Франции еще в 1611 г., когда кардинал Ришелье (1585–1642 гг.) начал здесь строительство французского военного флота. В 1940 году Брест был оккупирован немцами — они организовали здесь базу подводных лодок. В ходе освобождения Франции от оккупации Брест сильно пострадал, однако по окончании Второй мировой войны он был снова застроен.



Древние галлы называли побережье Финистера Армором, а внутреннюю территорию — Арго. Прибрежные скалы не сильно изменились с тех пор, но леса в глубине полуострова Бретань почти полностью исчезли. Зато остались холмы, сильнейший ветер и почти голая возвышенность, кое-где покрытая травянистой растительностью.

С ВИДОМ НА АНГЛИЮ

Финистер — хороший пример взаимопроникновения двух культур.

Финистер — самый западный французский департамент (если не брать в расчет заморские владения), с трех сторон его берега омываются океанскими волнами. Береговая линия очень извилиста, изрезана бухтами, многие из которых служат стоянками для больших судов и яхт (бухты Бреста, Дуарнеса, Одьерна). Вдоль берега протянулись цепочки островов, самые большие из которых — Бас, Сен и Уэссан. Последний известен Музеем маяков и своими пятью маяками, в том числе Креа — одним из самых ярких в мире.

Прямо от берегов в глубь Финистера идут две параллельные цепи возвышенностей и холмов: северная — Монтань-д'Аррэ и южная — Монтань-Нуар — с которых сбегают короткие реки.

Самый населенный город Финистера — Брест. Известен он не только своим военным назначением. Хотя

во времена Второй мировой войны город понес большие потери, здесь сохранились уникальные достопримечательности, в том числе Брестский замок, возведенный на месте древних римских укреплений. В наши дни здесь работает Музей истории Бреста. Кроме того, раз в четыре года здесь проводится парусная регата-фестиваль, в которой участвуют самые дорогие и редкие парусники со всего мира.

Еще один известный город Финистера — Конкарно: это один из основных рыболовецких портов Европы и первый по значимости порт Франции по добыче тунца. С 1905 года здесь регулярно проводится костюмированный Фестиваль голубых сетей, участники которого славят бретонские традиции рыбной ловли. Подобные мероприятия организуют по всей Бретании, но в Конкарне фестиваль проводят с особым размахом.

ЦИФРЫ

Площадь: 6733 км².

Население: 897 628 чел. (2010 г.).

Плотность населения: 133,3 чел/км².

Протяженность береговой линии: 1250 км.

Самая высокая точка: 391 м.

Средняя высота над уровнем моря: 84 м.

КЛИМАТ

Умеренный морской.

Климат находится под воздействием тепло-го течения Гольфстрим.

Средняя температура января: +7°C.

Средняя температура июля: +17°C.

Среднегодовое количество осадков: 1200 мм.

Относительная влажность воздуха: 80–85%.

ЭКОНОМИКА

Промышленность: судостроительная и судоремонтная, пищевая (рыбоконсервная).

Сельское хозяйство: растениеводство (зерновые, картофель, ранние овощи), плодоводство (яблоки), животноводство (крупный рогатый скот и свиноводство). Рыболовство.

Разведение устриц.

Паромная переправа через Ла-Манш.

Сфера услуг: транспортные, обслужива-ние военных баз, туризм (курорты).

ДОСТОПРИМЕЧАТЕЛЬНОСТИ

■ **Природные:** мыс Сен-Матве, остров Уэссан, Региональный природный парк Арморика, мыс Ра (самая западная точка департамента Финистер).

■ **г. Кемпер:** крепостные сооружения, го-тический собор Сен-Корентин (XIII–XV вв.), конная статуя короля Градлона, Музей изобразительных искусств, квартал Локма-риа, замок Ланнирон, Океанографический музей, площадь Терр-о-Дюк.

■ **г. Брест:** база ВМФ Франции, римский укрепленный лагерь (III в.), мост Рекувранс, Морской музей, Морской арсенал, Всеевропейский научно-исследователь-ский океанографический центр, Океаногра-фический музей.

■ **г. Морле:** виадук высотой 58 м, дом королевы Анны, Музей якобинцев, Музей истории и этнографии.

■ **Культовые:** церковь Нотр-Дам-де-Кроа-Ба и часовня Сент-Барб (Роскоф, XVI–XVII в.), часовня Паль (Бриньоган, XIX в.), церковь Нотр-Дам-де-Рокамадур (Камаре), часовни Сен-Элен и Сен-Мишель (Дуарнене).

■ **Исторические:** менгир Мен-Ма (Бри-ньоган), Закрытый Город и замок Кериоле (Конкарно), мегалитическая пирамида Керлевена (Фузнанский лес), менгиры (Эльгоат), деревня Понт-Авен, жилые дома судостроителей (Роскоф, XV–XVII вв.).

■ **Культурные:** Музей судоходства (Дуар-нене), Музей рыболовства (Конкарно), Музей водорослей (Плугерно).

ЛЮБОПЫТНЫЕ ФАКТЫ

■ Французский департамент Финистер не следует путать с мысом Финистерре в Испании на побережье Атлантического океана. Название мыса также означает «Край земли».

■ Песчаный островок Сейн отделен от материка бурным проливом, ставшим местом многочисленных кораблекрушений и сильнейших штормов с волнами высотой до 10 м. Существует легенда, что причина всех этих несчастий — захоронения последних кельтских друидов на Сейне.



РЕСПУБЛИКА МАРИЙ ЭЛ

РЕСПУБЛИКА
В СОСТАВЕ
РОССИЙСКОЙ
ФЕДЕРАЦИИ



Край в междуречье Ветлуги и Вятки



*Глубокое озеро, прозванное Морским Глазом —
одна из главных природных достопримечательностей
Марий Эл.*

ОБЩИЕ СВЕДЕНИЯ

Местоположение: восток европейской части Российской Федерации.

Официальное название: Республика Марий Эл.

Федеральный округ: Приволжский.

Экономический район: Волго-Вятский.

Административно-территориальное деление: 3 города республиканского подчинения (Йошкар-Ола, Волжск, Козьмодемьянск) и 14 муниципальных районов.

Столица: город Йошкар-Ола, 252 935 чел. (2012 г.).

Языки: русский, марийский, татарский.

Этнический состав: русские — 47,4%, марийцы — 43,9%, татары — 5,8%, прочие (чуваши, украинцы, удмурты, белорусы, мордва, немцы) — 2,9% (2010 г.).

Религии: православие, ислам, язычество.

Крупные населенные пункты: Йошкар-Ола, Волжск — 54 889 чел. (2012 г.), Козьмодемьянск — 21 190 чел. (2012 г.), Медведево — 17 045 чел. (2012 г.), Звенигово — 11 848 чел. (2012 г.), Советский — 10 558 чел. (2012 г.), Морки — 9 670 чел. (2012 г.).

Крупнейшие реки: Волга, Ветлуга, Рутка, Немда, Буй, Уржумка, Илеть, Сура, Сумка, Юнга, Сундырь.

Крупнейшие водохранилища: Чебоксарское и Куйбышевское.

КЛИМАТ

Умеренно континентальный, с длинной холодной зимой и теплым летом.

Средняя температура января: -19°C.

Средняя температура июля: +20°C.

Среднегодовое количество осадков: 550 мм.

Относительная влажность воздуха: 70%.

ЛЕВОБЕРЕЖНАЯ РЕСПУБЛИКА

Марий Эл расположена в среднем течении Волги. Большая часть республики находится на левобережье Волги. На правом берегу расположен лишь один из 14 районов Марий Эл.

Марий Эл — республика в составе Приволжского федерального округа Российской Федерации. По площади она невелика: среди 83 субъектов РФ она занимает 72-е место.

Земли Марий-Эл — настоящая природная сокровищница. Половину территории республики покрывают леса. На западе и в центре они представлены хвойными породами (сосна, пихта, ель), в речных долинах — лиственными (дуб, липа). В лесах Марий Эл сохранились промысловые виды

животных (волк, бурый медведь, лисица, лось, рысь, бобр), а также виды боровых (лесных) и водоплавающих птиц. С целью охраны лесных угодий и животного мира в Марий Эл создан Национальный парк Марий Чодра и заповедник Большая Кокшага.

Экономика республики работает в основном на местном сырье и представлена лесной, деревообрабатывающей, целлюлозно-бумажной, легкой и пищевой промышленностью. Сельское хозяйство типично для средней полосы: молочное и мясомолочное

животноводство, зерновые и технические культуры. Местные жители занимаются и старинными художественными промыслами: вышивкой, резьбой по дереву, узорным ткачеством и плетением из бересты.

ЦИФРЫ

Площадь: 23 375 км².

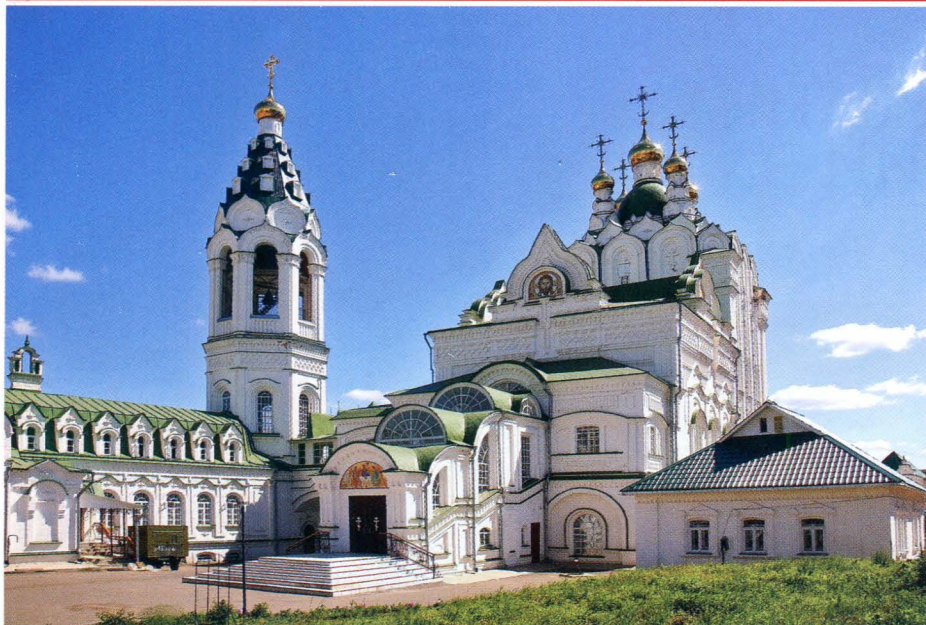
Население: 690 612 чел. (2013 г.).

Плотность населения: 29,54 чел./км².

Городское население: 64,34% (2013 г.).

Самая высокая точка: Вятский Увал, до 284 м.

Средняя высота над уровнем моря: от 50 до 100 м (Марийская низменность).



Церковь Пресвятой Троицы постройки XVIII в. в Йошкар-Оле.

Республика получила название по этническому самоназванию ее коренного населения мари («мужчина», «муж»). По этническому составу в республике преобладают русские, мариЙцев — менее половины населения.

МариЙцы — один из древнейших народов России, они живут на территории современной Республики МариЙ Эл уже около 3000 лет, с тех пор как обустроили здесь первые поселения еще в первом тысячелетии до н. э. Предки современных

мариЙцев были известны как черемисы: именно так они были названы в письме хазарского хана Иосифа кордовскому халифу (X в.).

В настоящее время история мариЙцев известна только по сохранившимся русским источникам, тогда как татарские летописи почти все были утеряны во время разгрома Казанского ханства царем Иваном Грозным (1530–1584 гг.). Сами мариЙцы обладали собственной письменностью, которая именовалась «тисте», но она использовалась только для ведения учета мелкого и общинного хозяйств, а также для религиозных целей.

В V–X вв. происходит формирование древнемариЙской народности, в IX–XII вв. развивается подсечное земледелие, охота, рыболовство,

ремесла и торговля. В X–XII вв. мариЙцы находились под экономическим и культурным влиянием Волжско-Камской Булгарии.

В XIII в. на Руси было установлено монголо-татарское иго. К 15-му столетию Золотая Орда начала терять целостность, распадаясь на отдельные ханства. В результате на территории Поволжья сформировалось отдельное Казанское ханство, в состав которого входили и земли мариЙцев.

Русь была освобождена от монголо-татарского ига в 1480 г. во время правления Ивана III (1440–1505 гг.). Но уже в XVI в. к власти в Казанском ханстве пришла враждебная Руси династия, и с учетом заключения союза с Турцией государство стало представлять серьезную угрозу для Русского царства. Иван IV Грозный (1530–1584 гг.) возглавил три похода на Казань, и в 1552 г. его войскам удалось разгромить Казанское ханство.

После падения Казанского ханства мариЙцам предстояло пройти еще одно испытание, так как Русское царство претендовало на их земли. Местные жители подняли восстание, получившее название Первой черемисской войны (1552–1557 гг.). В итоге мариЙцы присягнули Ивану Грозному. Но уже в 1571 г. после сожжения Москвы крымским ханом Девлет-Гиреем началась Вторая черемисская война, продлившаяся три года и окончившаяся разгромом мариЙцев. Последняя, Третья черемисская война (1581–1585 гг.) закончилась для бунтарей очередным поражением.

ЭКОНОМИКА

ВРП: 82,4 млрд руб. (2010 г.), на душу населения — 119,3 тыс. руб. (2010 г.).

Полезные ископаемые: известняк, гипс, доломиты, кварцевые пески, торф.

Промышленность: лесная, деревообрабатывающая, целлюлозно-бумажная, легкая, пищевая, машиностроение и металлообработка.

Сельское хозяйство: молочное и мясомолочное животноводство, зерновые (ячмень, овес, рожь, пшеница) и технические культуры, лен-долгунец, хмель, овощи, картофель.

Художественные промыслы: вышивка, резьба по дереву, узорное ткачество, плетение из бересты.

Судоходство по рекам Волга и Ветлуга.

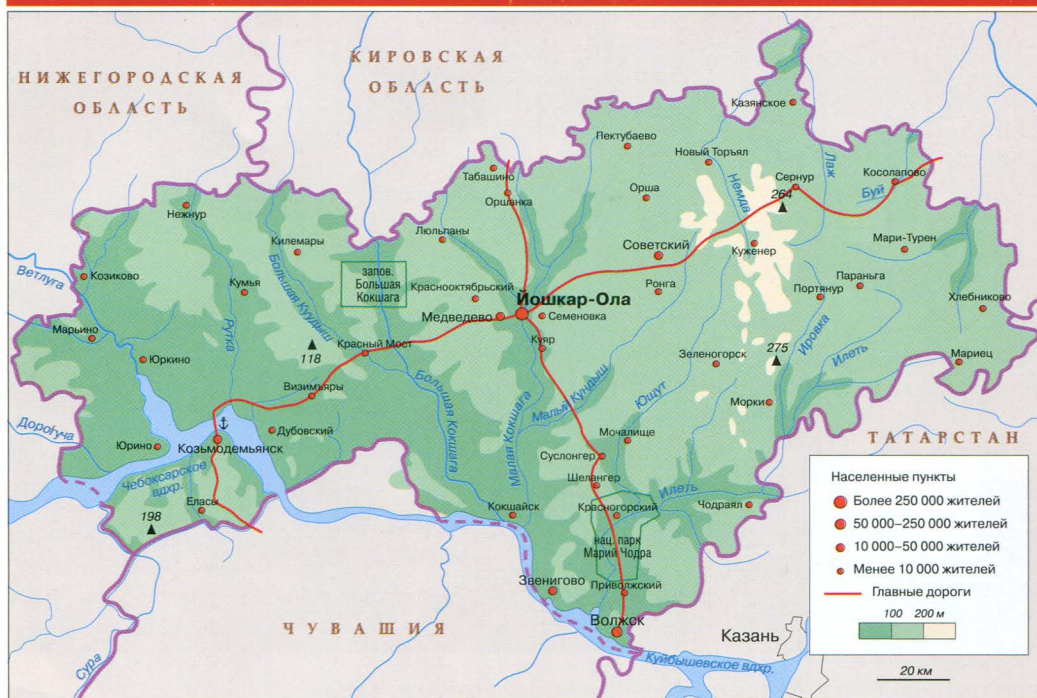
Сфера обслуживания: туризм, транспорт, санатории, дома отдыха.

ЛЮБОПЫТНЫЕ ФАКТЫ

■ Согласно мариЙским преданиям, давным-давно Земля представляла собой огромный первичный Океан, в котором плавали рыбы и жили духи морских божеств. Верховный бог Кугу-Юмо вызвал на поверхность селезня Йыму и велел ему принести глины со дна. Из этой глины верховный бог сотворил земли, равнины, пастбища и густые леса. Этот миф странным образом в чем-то соответствует теории образования жизни на Земле, которая изначально представляла собой Мировой океан, а суша возникла в результате вулканических процессов, начавшихся на дне океана.



Шереметьевский замок XIX в. в поселке Юрино, Республика МариЙ Эл.



Марий-Эл находится на востоке Восточно-Европейской равнины, в Поволжье. На востоке республики тянется Вятский Увал высотой до 284 м, разрезанный долинами рек и оврагами. На западе — ярко выраженные карстовые формы рельефа и заболоченная Марийская низменность. В республике очень много рек: их около 500, общей протяженностью свыше 7 тыс. км, и в основном это притоки Волги, протекающей по территории республики вдоль ее южной границы на протяжении более 150 км. Волга и ее приток Ветлуга издавна были главными транспортными путями в этих болотистых и лесных местах. Территории Марий Эл расположены в подтаежной зоне.

ДОСТОПРИМЕЧАТЕЛЬНОСТИ

■ **Природные:** Кленовогорские минеральные источники, источники в поселке Красногорском, озеро Морской Глаз, Национальный парк Марий Чодра, заповедник Большая Кокшага, заказник Каменная гора, озеро Яльчик (Национальный парк Марий Чодра), озеро Зрыв.

■ **Город Йошкар-Ола:** Национальный музей им. Т. Евсеева, Национальная художественная галерея, Республиканский музей изобразительных искусств, Музей народно-прикладного искусства, Музей истории города Йошкар-Олы, площадь Оболенского-Ноготкова, памятник воеводе Ивану Оболенскому-Ноготкову, церковь Пресвятой Троицы (XVIII в.), собор Вознесения Господня (Вознесенская церковь, 1756 г.), дом купца Ивана Пчелина (XVIII в.), храм Успения Пресвятой Богородицы (2006 г.), скульптурная композиция «Дерево жизни» (2008 г.), культурно-исторический комплекс «Царевококшайский Кремль» (2009 г.).

■ **Культурные:** Козьмодемьянский художественно-исторический музей им. А. В. Григорьева (г. Козьмодемьянск), Этнографический музей крестьянского труда и быта под открытым небом (г. Козьмодемьянск).

■ **Культовые:** Ежово-Мирониский монастырь XVII в., церковь Флора и Лавра (пос. Табашино, 1898 г.).

■ **Исторические:** старинные каменоломни в поселке Горняк, замок Шереметьева (поселок Юрино, XIX в.).

ЗЕМЛЯ, ХРАНИМАЯ КУГУ-ЮМО

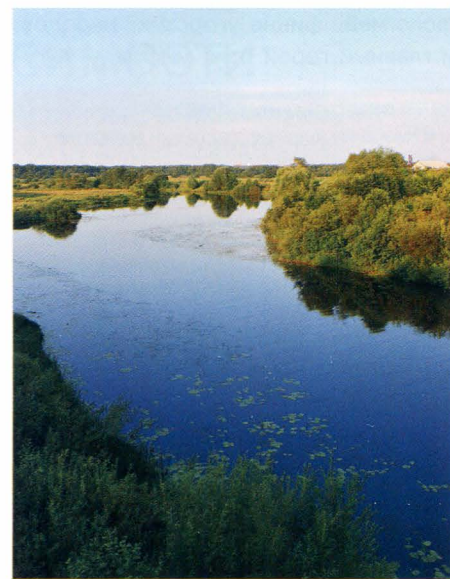
Природно-заповедный фонд Республики Марий Эл включает около пятидесяти особо охраняемых природных объектов.

Начиная со второй половины XVI в. после подавления восстаний марийцев на территории современной Марий Эл были заложены русские города-крепости Кокшайск, Козьмодемьянск и Царевококшайск, впоследствии ставший Йошкар-Олой и столицей Марий Эл.

Царское правительство не стало закрепощать марийцев, и те не были заняты на барщине, выплачивая регулярный ясак (вещевой налог). Несмотря на такие послабления, свободолюбивые марийцы активно участвовали во всех крупных крестьянских войнах начала XVII в. под предводительством Ивана Болотникова (?–1608 г.), в 1670–1671 гг. — Степана Разина (ок. 1630–1671 гг.), в 1773–1775 гг. — Емельяна Пугачева (1742–1775 гг.).

После разгрома народных бунтов царские власти активно переселяли сюда русских крестьян с целью освоения марийских земель, а земли раздавали монастырям и крупным предпринимателям. XVIII–XIX вв. в Марий Эл — время появления первых заводов, развития деревообрабатывающей и лесной лесопильной промышленности. В 1920 г., после установления Советской власти, была образована Марийская автономная область в составе РСФСР, затем она входила в состав Нижегородского и Горьковского краев, а в 1936 г. была преобразована в Марийскую АССР в составе РСФСР.

Строительство заводов, начатое до Великой Отечественной войны, было продолжено и во время нее, когда в Марий Эл были эвакуированы



Река Большая Кокшага — левый приток Волги на территории Марий Эл.



*Панорама столицы Марий Эл — города Йошкар-Ола.
На переднем плане — Вознесенская церковь.*

рабочие и специалисты, а также целые предприятия из Москвы, Ленинграда и Одессы.

В 1990 г. здесь была принята Декларация о государственном суверенитете Марийской АССР, а в 1992 г. — современное название — Республика Марий Эл. Оно образовано от этнического самоназвания ее коренного населения мари и слова «эл» — «страна».

Сами же марийцы делятся на три этнические группы: луговые (или лесные), расселенные по левому берегу Волги, горные, обитающие на правом берегу, и восточные, переселившиеся с конца XVI в. до XVIII в. в низовья реки Белая (приток Камы).

Религия марийцев связана с мифологией финно-угорских народов, и главный герой этих мифов — Кугу-

Юмо, верховное божество в марийской традиционной религии. Сегодня большинство марийцев являются двоеверцами и наравне с православием исповедуют свою традиционную религию, справляют праздники, связанные с языческими культами, и участвуют в ритуалах в древних культовых местах, где, по преданиям, живут духи. В дни языческих празднеств на поклон Кугу-Юмо в городах и деревнях собирается вся многочисленная марийская община. В этот день принято надевать праздничные одежды с марийским орнаментом. В числе исторических достопримечательностей Марий Эл — ритуальные камни в рощах, где язычники славили богов и предков, и укрытия разбойников

Емельяна Пугачева и Степана Разина на берегах рек.

Количество же сохранившихся на территории Марий Эл архитектурных памятников невелико, и это объясняется тем, что здесь всегда преобладала деревянная застройка городков и селений. Среди образцов старинного русского каменного зодчества выделяется комплекс Ежово-Мироносицкого монастыря XVII в. в селе Ежово.

Столица республики Йошкар-Ола была основана в 1584 г. как военное укрепление. Теперь это крупный промышленный город, почти со всех сторон окруженный лесами, для которых введен статус особо охраняемых природных территорий.

ЛЮБОПЫТНЫЕ ФАКТЫ

■ Наиболее древние памятники искусства на территории Марий Эл — примитивные фигурки животных из камня и глины, относящиеся к середине второго тысячелетия до н. э., и металлические украшения бронзового века.

■ Для народного зодчества марийцев характерны срубные избы с П-образным двором, летней кухней-кудо с земляным полом и двухэтажной кладовой с галереей-балконом.

■ Озеро Морской Глаз в Волжском районе Республики Марий Эл получило свое название благодаря почти правильной круглой форме и насыщенному синему цвету воды. Озеро всего 45–50 м в диаметре и напоминает кратер вулкана, но имеет карстовое происхождение.

■ В Национальном парке Марий Чодра сохранился старейший экземпляр дуба, получивший название Пугачевского. По преданию, под этим дубом останавливался на ночлег со своим отрядом Емельян Пугачев. Этот дуб — исполинское дерево со стволом диаметром 159 см.



Ветряная мельница и колодезный сруб — шедевры деревянного зодчества в этнографическом музее города Козьмодемьянск.



ГОРОД
В ИРЛАНДИИ



КОРК

Ирландский Амстердам



Город Корк стоит на берегах реки Ли.

ОБЩИЕ СВЕДЕНИЯ

Административный центр графства Корк.

Местонахождение: город на юге Ирландии.

Языки: английский, ирландский.

Этнический состав:

белые — 94%, азиаты — 2,24%, выходцы из Африки — 0,94%, прочие — 2,82% (2011 г.).

Религии: католики — 87,4%, прочие — 12,6% (2006 г.).

Денежная единица: евро.

Крупнейшая река: Ли.

Важнейший аэропорт: международный аэропорт Корк.

ЦИФРЫ

Площадь: 37,3 км².

Население: 119 230 чел. (2011 г.).

Плотность населения: 3196,5 чел/км².

Средняя высота над уровнем моря: 10 м.

КЛИМАТ

Умеренно влажный.

Средняя температура января: +5,9°C.

Средняя температура июля: +14,9°C.

Среднегодовое количество осадков: 1184 мм.

Относительная влажность воздуха: 86,7%.

ЭКОНОМИКА

Крупный транспортный центр: морской порт, железнодорожный узел.

Портовая индустрия.

Промышленность: фармацевтическая, пищевая (пивоварение), разработка новых продуктов в области IT-технологий.

Сфера услуг: банковские, транспортные, торговля, туризм.

СИМВОЛ ИРЛАНДСКОЙ НЕЗАВИСИМОСТИ

В первой половине XX в. город Корк, известный патриотическим духом своих жителей, сыграл значительную роль в борьбе за независимость Ирландии от Великобритании.

Корк — город на юге Ирландии в Республике Ирландия, самый большой город исторической провинции Манстер и столица графства Корк. Он стоит на берегах реки Ли, близ ее впадения в залив Корк Атлантического океана. Река эта разделяется на два рукава, и центр города, таким образом, находится на острове.

Первое поселение на месте нынешнего Корка появилось в VI в. Это была монашеская община, основанная Святым Финбаром Коркским (около 550–623 гг.). Монастырь прославился благодаря незаурядной

личности самого Св. Финбара, ставшего первым епископом Корка. Название же города соответствует характеру окружающей местности: англизированный вариант ирландского выражения «корках мор» — болотистое место.

Между 915 и 922 гг. викинги основали здесь торговый порт, ставший, как и Дублин, важным звеном на торговом пути из Скандинавии в Европу. Постепенно викинги смешались с местными кельтами, а в дальнейшем развитие города определяли англо-норманны, захватившие Корк в 1177 г.

В XII в. город развивался как торговый порт. Вход в него был через Северные и Южные ворота.

Официальный статус города Корку был дарован в 1185 г. принцем Джоном — королем Иоанном Безземельным (1167–1216 гг.). Тогда же город был укреплен, причем фрагменты крепостных стен сохранились до наших дней.

В течение Средних веков Корк оставался главным форпостом Англии на острове Ирландия, хотя его население едва превышало 2 тыс. человек. В 1349 г. половина из этого



Замок Блэкрок был построен для защиты города от пиратов, но по факту он служил местом для светских приемов.



Храм Святой Троицы в городе Корк.

немногочисленного населения погибла во время эпидемии чумы.

В конце XIV в. зародилось движение ирландского национального возрождения, когда большая часть сельского населения объявила себя ирландцами, но Корк и другие города остались верны англичанам. В 1491 г. Корк принял участие в Войне Алой и Белой розы (1445–1485 гг.): мэр Корка и знатные горожане отправились

воевать за Йоркскую династию, но были схвачены и казнены Ланкастерами. Несмотря на трагическую развязку истории, Корк уже тогда получил имя «города-бунтаря», и в XX веке ему еще представился случай проявить свой непокорный характер.

Но в 15-м столетии в Корке начался глубочайший экономический спад, который продолжался до конца XVII в. Лишь в начале XVIII в. Корк вернул себе славу торгового центра — исключительно благодаря удобной и глубокой гавани. В городе процветала торговля маслом, шерстью, кукурузой и говядиной, а сам Корк расширялся за счет осушения болот.

В 1801 г. Англия объявляет о полном присоединении Ирландии, после чего государство получило название Соединенное королевство Великобритании и Ирландии.

В конце XIX — начале XX вв. в Ирландии начинается борьба за независимость. Восстание 1916 г. было подавлено английскими войсками, но в 1919 г. самопровозглашенный парламент Ирландии принял Декларацию о суверенитете Ирландии и провозгласил Ирландскую Республику. По всей Ирландии и в Корке начались бои между английскими солдатами и отрядами Ирландской Республиканской армии.

■ ЛЮБОПЫТНЫЕ ФАКТЫ

■ С 1956 г. в Корке ежегодно проводится международный кинофестиваль Cork Film Festival.

■ В Корке родилась писательница Этель-Лиан Войнич (1864–1960 гг.), автор романа «Овод».

■ В замке Десмонд, находящемся в окрестностях Корка, ныне располагается Международный музей виноделия.

■ Часы на башне Шендон церкви Св. Анны получили прозвище «Четырехликий лжец»: время на каждом из циферблатов немного отличается. На самом деле это оптический обман: цифры на циферблате, изготовленные из дерева и позолоченные, отличаются по толщине, поэтому и кажется, что стрелки на всех часах показывают разное время. А саму церковь жители города называют «перечницей» — за форму ее крыши.

■ Корк — первый в мире город, вся территория которого была покрыта беспроводной сетью Wi-Fi.

■ Королева Елизавета I очень хотела заполнить замок Бларни у его владельца Кормака Маккарти, лорда Бларни, и часто упоминала об этом в письмах лорду. В ответных посланиях королеве лорд выражал преданность Ее Величеству в самых изысканных выражениях, но ни слова не писал о замке. В наши дни сохранилась легенда, что, если подняться на крышу замка и поцеловать камень в стене, носящий имя Камень Бларни, то можно обрести дар красноречия.

■ Корк находится на втором месте по численности населения среди ирландских городов после Дублина (1 110 627 чел., 2011 г.).



Панорама города Корк. На заднем плане — церковь Св. Анны и башня Шендон, XVIII в.



❖ ДОСТОПРИМЕЧАТЕЛЬНОСТИ

- **Природные:** Центр дикой природы острова Фота.
- **Исторические:** замок Бларни (1446 г.), замок Десмонд (около 1500 г.), замок Блэкрок (XVI в.), форт Елизаветы (1601 г.), Памятник ирландским патриотам на улице Гранд-Пэрейд.
- **Культовые:** церковь Св. Троицы (церковь Христа, 1720 г.), церковь Св. Анны с башней Шендон и восемью колоколами (XVIII в.), собор Св. Финбарра (конец XIX в.), церковь Св. Патрика (1894 г.), собор Св. Колмана.
- **Культурные:** Музей живописи и скульптуры, Городской музей, Галерея Кроуфорд, Арт-галерея Фиркин Крейн Сентер.
- **Архитектурные:** здание городского Совета, Дом оперы Корка, Английский рынок (1786 г.), Пороховые мельницы Баллинколлиг (1794 г.), Университетский кампус Корка (1845 г.), мост Св. Патрика, городская тюрьма (XIX в.), Казармы Коллинз.
- **Прочие:** центральная улица Св. Патрика, интерактивная астрономическая обсерватория Блэкрок, предприятие по производству виски Jameson, курорт Кроссхейвен, Набережная Холостяков, парк Фицджеральд.

❗ ЛЮБОПЫТНЫЕ ФАКТЫ

- На улице Св. Патрика установлена статуя Теобальда Мэтью — священника, прославившегося неустанной борьбой против употребления спиртных напитков. Статуя Мэтью — любимое место встречи жителей Корка.

Корк заслуженно получил прозвище Ирландского Амстердама: ответвления реки Ли и каналы окружают центральную часть города. В прошлом уровень воды в каналах был куда выше и морские суда могли бросать якорь прямо в центре Корка. Впоследствии большинство каналов были засыпаны, а на их месте появились улицы, в том числе одна из главных улиц города — Св. Патрика.

СОПЕРНИК ДУБЛИНА

Существует традиционное соперничество между Корком и столицей Ирландии Дублином. Жители Корка всегда пользуются случаем хотя бы на словах отгородиться от остальной части страны, называя себя «повстанцами», а свое графство — «мятежным краем».

Пик войны в Корке пришелся на 1920 г., когда лорд-мэр города Томас Маккертан (1884–1920 гг.) был убит по приказу английского короля Георга V (1865–1936 гг.), а его преемник лорд-мэр Теренс Максуйни (1879–1920 гг.) погиб во время голодовки в Брикстонской тюрьме Лондона. В конце 1920 г. центр Корка, включая здание мэрии и улицу Св. Патрика, был уничтожен пожарами, устроенными карательными отрядами Black&Tans («черно-коричневые»), набранными английской полицией из числа демобилизованных солдат Первой мировой войны.

После провозглашения независимости Ирландии в 1922 г. Корк продолжал оставаться вторым по

величине и значению городом Ирландии. За участие жителей Корка в борьбе за ирландскую независимость город тогда прозвали «исконной столицей».

Один из самых известных и трагичных символов города — порт Коб в гавани Корка, на острове Грейт-Айленд, отправной пункт для ирландских эмигрантов во время Большого Голода 1845–1849 гг., когда в Ирландии погибло от 500 тыс. до 1,5 млн человек, страну покинули 1,5 млн человек, а население сократилось на 30%. Эмигранты покидали Корк на печально известных потрепанных «кораблях-гробах», где почти не было воды и еды, из-за чего до Америки не добиралась треть пассажиров.



Мемориал в порту Коб в память о жертвах атаки немецкой подлодки на пассажирский лайнер «Лузитания» в 1915 г.



Улица Святого Патрика в центре Корка.

Сейчас положение изменилось, Корк стал многонациональным городом, и на его культуру повлияла многолетняя миграция из стран Западной Европы, а в последние годы — и из Восточной Европы. В 2005 г. Совет Европейского союза избрал Корк Европейской культурной столицей.

Большинство жителей Корка, как и остальные ирландцы, всегда стремятся подчеркнуть, что они совершенно чужды пресловутой британской чопорности: общаться с ними легко. Местный диалект ирландского языка очень своеобразен, так же как и манера жителей говорить на английском языке. Говорят они очень быстро, что затрудняет понимание, и используют в речи большое количество жаргонных слов и выражений.

❗ ЛЮБОПЫТНЫЕ ФАКТЫ

■ В течение многих лет в Корке работал автомобильный завод Форда. Для американского промышленника, пионера автомобилестроения Генри Форда (1863–1947 гг.) это было частью семейной истории: его дедушка был родом из Западного Корка. Завод был закрыт в 1984 г.

■ В порту Коб сохранились в целости пирсы и дома на берегу в том месте, где 11 апреля 1912 г. печально знаменитый теплоход «Титаник» вошел в порт и покинул его через полтора часа, отправившись в свое последнее путешествие.

■ Здание городской тюрьмы Корка Cork City Gaol превращено в действующий аттракцион для туристов. В камерах с помощью восковых фигур воссозданы сценки из тюремной жизни, основанные на реальных историях заключенных.

Корк — промышленный центр южной Ирландии. Главная отрасль промышленности — фармацевтика: здесь расположены предприятия крупнейших компаний Pfizer Inc. и Novartis, главных работодателей в городе и окрестностях. Здесь также обосновалась европейская штаб-квартира компьютерной компании Apple Inc. и предприятия IT-фирм Logitech и EMC Corporation, а также офис Amazon.com. Известен Корк и традициями пивоварения. Знаменитая пивоварня Мерфи, например,

отсчитывает свою историю с 1856 года. У этой компании в запасе много уникальных рецептов, в том числе снискавшего славу ирландского стаута Мерфи, который поставляют по всей Европе.

Корк еще и транспортный центр южной Ирландии: его гавань — один из крупнейших в мире естественных глубоководных заливов — позволяет принимать океанские суда.

Главные достопримечательности Корка — англиканский собор Св. Финбарра, построенный в конце XIX в., и замок Блэкрот (XVI в.) на реке Ли. Замок был построен по повелению королевы Елизаветы I (1533–1603 гг.), заслужившей прозвище «Добрая королева Бесс». Она пошла навстречу просьбе граждан Корка, которых доминимали пираты с моря и разбойничьи шайки с суши. Правда, впоследствии замок ни разу не использовался по прямому назначению: сначала в нем пировали придворные, а в настоящее время здесь размещается интерактивная астрономическая обсерватория Блэкрот, открытая для всех желающих.

Основные мероприятия в День главного для ирландцев праздника — Дня Святого Патрика — проходят на улице Святого Патрика (центральной в городе), переходящей в мост Св. Патрика, а также вокруг церкви Св. Патрика (1894 г.).

Корк — очень музыкальный город, и славу ему принесли Международный фестиваль хоров с ночными концертами хоровой музыки, Фестиваль джаза и Фольклорный фестиваль Мерфи с участием фолк-групп со всего мира.



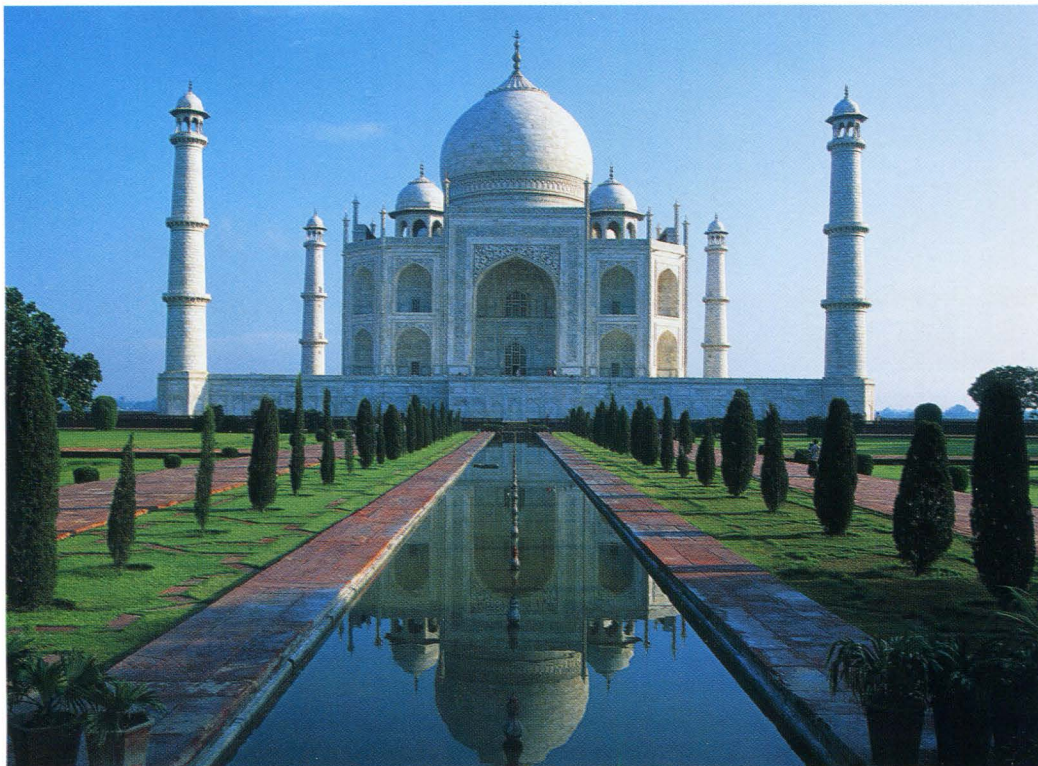
Порт Коб в гавани Корка — место стоянки океанских лайнеров и лодок рыбаков.



УТТАР-ПРАДЕШ

Северная провинция Индии

ШТАТ В ИНДИИ



Тадж-Махал — усыпальница любимой жены султана Шах-Джахана в Агре — возведен из белоснежного мрамора в 1632–1648 гг. Этот архитектурный шедевр стал символом Индии и внесен в список Всемирного наследия ЮНЕСКО в 1983 г.

ОБЩИЕ СВЕДЕНИЯ

Местоположение: Южная Азия.

Штат в составе Республики Индия, на севере страны.

Административное деление: 18 регионов, 75 округов.

Столица: город Лакхнау — 4 815 601 чел. (2011 г.).

Языки: хинди (диалект кхариболи), урду, бенгали, бундели, бходжпури.

Этнический состав: представители множества этносов Индии, среди которых выделяются местные племена агария, байга, бхар, бхокса, бинд, кхеро, гонд, коль, коруа.

Религии: индуизм — 80,5%, ислам — 18,4%, прочие (сикхизм, буддизм, христианство и джайнизм) — 0,87% (2011 г.).

Денежная единица: индийская рупия.

Крупные населенные пункты (2011 г.): Лакхнау, Канпур — 2 767 031 чел., Газиабад — 2 358 525 чел., Агра — 1 746 467 чел., Варанаси — 1 435 113 чел., Мератх — 1 424 908 чел., Аллахабад — 1 216 719 чел.

Крупнейшие реки: Ганг с притоками Гомати, Кали, Джамна (Ямуна), Сарда.

Крупнейшие каналы: Верхнегангский, Нижнегангский, Сардский.

Важнейший аэропорт: международный аэропорт Лакхнау.

ЦИФРЫ

Площадь: 243 286 км².

Население: 199 581 477 чел. (2011 г.).

Плотность населения: 820,4 чел/км².

Средняя высота над уровнем моря: от 60 до 300 м.

ЗЕМЛЯ БУДДЫ

Штат Уттар-Прадеш сыграл важную роль в истории развития индуизма и буддизма. По некоторым данным, именно отсюда началось распространение буддизма по всей Индии, а затем по Китаю и Японии.

Уттар-Прадеш — штат на севере Индии; его название соответствует его географическому положению: в переводе с языка хинди «уттар» — северный, «прадеш» — штат, провинция.

Большая часть штата — 75% — занимает плодородную Индо-Гангскую равнину, покрытую рисовыми

и джотовыми полями, с множеством рек и озер. Северная часть Уттар-Прадеш находится в Гималаях (с высотами от 300 до 5000 м), южная расположена в области плато Малва, входящего в состав горного массива Виндхья.

Пейзажи Уттар-Прадеша — преимущественно равнины, заросшие скрабом (низкорослым кустарником). В лесах, что сохранились на юге штата, обитают редкие и исчезающие виды животных — лев, тигр, леопард, слон, для охраны которых создано несколько заповедников.

Уттар-Прадеш — район тропического климата, здесь часты засухи. Однако летом из-за ливневых дождей

реки выходят из берегов, что приводит к катастрофическим наводнениям, наносящим значительный урон сельскому хозяйству — основе экономики штата. Здесь исключительно плодородная аллювиальная почва, и шестая часть всех земель штата засеивается два раза в год. В сельском хозяйстве занято свыше 70% населения.

Уттар-Прадеш является одним из наиболее отсталых в экономическом отношении штатов страны. Полезных ископаемых практически нет, кроме залежей известняка и каменного угля. Промышленность занята переработкой сельскохозяйственного сырья, в первую очередь сахарного тростника: Уттар-Прадеш производит более

☀ КЛИМАТ

Тропический муссонный.

Значительная амплитуда температур.

Средняя температура января на равнине: +10 — +20°C.

Средняя температура июля на равнине: +20 — +41°C.

Среднегодовое количество осадков: 1000–2000 мм на востоке, 600–1000 мм на западе.

Относительная влажность воздуха: 75%.



Слоны в Индии не только помощники человека, но и предмет заботы в национальных парках.



Ступа Дхамекх в священном для индусов городе Сарнатх.

половины тростникового сахара в Индии. Значительная часть населения занята в традиционном ремесленном производстве: изготовлении тканей, обуви, ковров, парчи, национальной женской одежды сари, а также в ювелирном деле. Экономические центры штата — города Канпур и Лакхнау.

Главная транспортная артерия Уттар-Прадеш — Ганг, судоходство по ней осуществляется до самого города Канпур.

Сегодня точно известно, что люди населяли территорию нынешнего штата Уттар-Прадеш еще в X тысячелетии до н. э. Сведения о жизни на Индо-Гангской равнине до VII в. до н. э. можно почерпнуть из древнеиндийских эпосов «Махабхарата» (о западной части штата) и «Рамаяна», описывающего события в древнем городе Айодхья (расположен на

территории современного Уттар-Прадеш) — месте рождения бога Рамы и столицы легендарного царства Косала, одном из семи главных сакральных мест индуизма. Другие древнеиндийские фольклорные источники также указывают на Уттар-Прадеш как на колыбель индуизма: город Матхура, что в древние времена стоял на перекрестке караванных путей, почитается как священный, потому что здесь, по преданию, родился Кришна (на месте рождения божества был возведен храм Кешава Дев).

После VII в. до н. э. в Индии сформировалось 16 махаджанапад (стран на севере Индостана, существовавших до рождения Будды), семь из

которых находились на территории современного штата Уттар-Прадеш. С V по VI вв. до н. э. весь этот район оказался под властью других государств. По некоторым данным, именно на территориях будущего Уттар-Прадеш ко II в. до н. э. на основе ведийской религии, а затем и брахмизма сформировался индуизм. Затем буддизм распространился по всей Индии и проник в Китай и Японию.

Активное распространение ислама в этих краях началось в конце XII в., после завоевания земель суннитской династией гуридов. В течение следующих 600 лет Уттар-Прадеш находился под властью различных мусульманских династий.

ЭКОНОМИКА

ВРП: \$122,92 млрд (2012 г.), на душу населения — \$610,5 (2012 г.).

Полезные ископаемые: известняк, каменный уголь.

Сельское хозяйство: растениеводство (рис, кукуруза, просо, пшеница, ячмень, овощи, бобовые, просяные (баджра и джовар), картофель, технические культуры (сахарный тростник, масличные (рапс и горчица), хлопчатник и джут), животноводство (тягловый скот).

Промышленность: пищевая, текстильная (хлопок, шелк), кожевенно-обувная, электроника, целлюлозно-бумажная, химическая (красители), фармацевтика.

Традиционные промыслы: ткани, обувь, ковры (Бхадои и Мирзапур), парча, национальная женская одежда сари, ювелирные изделия.

Речное судоходство по реке Ганг.

Сфера обслуживания: торговля, туризм, паломничество.



«Мертвый город» Фатехпур-Сикри с постройками XVI в.



Достопримечательности

■ **Культовые:** ступа Паринирваны (Рамабхар, Кушинагар, построена в III в., реконструирована в 1927 г.), священный город Варанаси (Восточный Уттар-Прадеш), священный город Сарнатх, храм Исконна (Вриндавана, 1975 г.).

■ **Исторические:** форт Калинджар (округ Банда, Х в.), «Мертвый город» Фатехпур-Сикри (XVI в.).

■ **Природные:** река Ганг, Национальные парки Дадва, Лакшимпур-Кери, Катемиагат, «Цветочная долина» (граница с Непалом).

■ **г. Агра:** Красный форт (XVI в.), мавзолей Акбара (1613 г.), Тадж-Махал (1632–1648 гг.), дворец Шах-Джахан и Жемчужная мечеть, мечеть Драмма, мавзолей Итимад-Уд-Даула.

■ **г. Лакхнау:** архитектурный комплекс Бара Имамбара (1784 г.), парк Гаутама Будда, мавзолей Чхота Имамбара (1838 г.), соборная мечеть Джама-Масджид, художественная галерея, рынок Хазратгандж, Моти-Махал (Жемчужный дворец).

■ **г. Канпур:** руины крепости короля Яяти, храм Радха-Кришна-Мандир, храм Керепати, Ганди-Холл, заповедник Аллен-Форест, городское озеро Моти-Джил, центр индуистского паломничества Битхор, зоопарк.

Любопытные факты

■ Максимальная температура воздуха, зарегистрированная в штате Уттар-Прадеш, составила около +50°C.

В 2000 г. штат Уттаракханд был выделен из состава штата Уттар-Прадеш решением парламента Индии. В результате размеры и население штата Уттар-Прадеш значительно уменьшились, а его физическая география радикально изменилась. Штат потерял гималайские высоты и стал типичным сельскохозяйственным краем, территория которого занимает почти всю Гангскую низменность — часть обширной Индо-Гангской равнины.

Бедная земля культурных сокровищ

Мавзолей Тадж-Махал — один из наиболее узнаваемых образов Индии.

Его главный купол в форме жемчужины символизирует Небо, а белизна — чистоту Любви.

Жители Уттар-Прадеша считают, что создателям великого памятника помогал сам дух этой земли.

В 1526 г. шах Бабур (1483–1530 гг.) — потомок Чингисхана и Тимура — захватил земли Уттар-Прадеша и включил их в состав государства Великих Моголов (оно также

Любопытные факты

■ В расположенном на востоке штата городе Аллахабад раз в 12 лет проводится всеиндийский фестиваль Кумбха-Мела («праздник кувшина»), которым заканчивается обряд паломничества к сакральным местам индуизма.

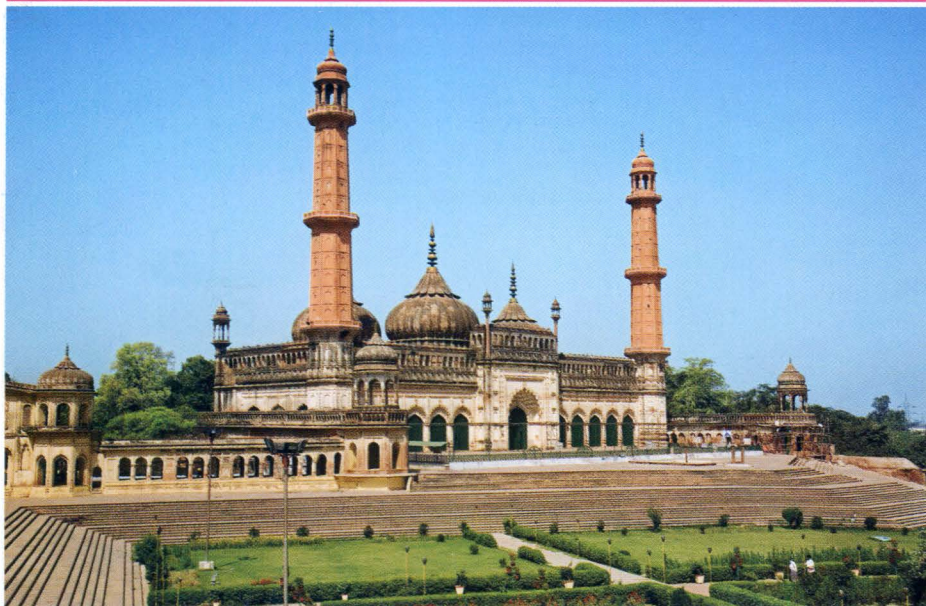
■ Название города Фатехпур-Сикри переводится как «город победы»: он его получил после победы императора Моголов Бабура над Рамой Сану в битве у Кханвы. Император Акбар I сделал город своей столицей и построил здесь форт. Город пробыл столицей около 10 лет: в 1586 г. император переселился в Лахор. Город опустел и теперь более известен как «город мертвых».

охватывало территории Пакистана и южного Афганистана). Величайшего расцвета империя Великих Моголов достигла в XVII в. В это же время правитель империи Шах-Джахан (1592–1666 гг.) построил в Агре одно из величайших в мире архитектурных сооружений — мавзолей Тадж-Махал, в память о Мумтаз-Махал — третьей и любимой жене правителя, скончавшейся при родах. В 1658 г. сын султана Аурангзеб узурпировал власть императора Великих Моголов и заключил отца в Красный форт, но позволил ему выбрать такое помещение в крепости, из окон которого усыпальница-мечеть была видна лучше всего. Девять лет спустя султан умер, и,

по легенде, в последние секунды жизни взор его был устремлен на храм его огромной любви. Позднее он сам был похоронен в Тадж-Махале.

В период расцвета империи Великих Моголов Уттар-Прадеш умножил свою славу родины религий: вайшнавский святой Свами Рамананда (около 1400–1470 гг.) основал движение бхакти, поэт Кабир (1440–1518 гг.) стал основоположником учения сурат-шабд-йоги.

Падение империи Великих Моголов в XVIII в. из-за внутренних распрей и набегов привело к перемещению культурного центра Индии из Дели в Лакхнау (нынешнюю столицу штата Уттар-Прадеш).



Архитектурный комплекс Бара Имамбара второй половины XVIII в. в городе Лакхнау — столице штата Уттар-Прадеш.



Священный город Варанаси на Ганге, штат Уттар-Прадеш.

В XVIII–XIX вв. территория Уттар-Прадеша, как и другие края Индии, управлялась Британской Ост-Индской компанией, получившей от королей Англии практически безграничные привилегии для торговых операций в Индии и фактически осуществлявших британскую колонизацию Индии. Англичане перекроили границы феодальных владений в Уттар-Прадеше, создав к 1902 г. Объединенные провинции Агры и Ауда.

Население Уттар-Прадеша не раз поднимало восстания против колонизаторов. Здесь родился Джавахарлал Неру (1889–1964 гг.) — лидер индийского национально-освободительного движения. Между тем англичане активно осваивали территории, они строили каналы, железные дороги, ввели систему образования и основали колледжи и университеты.

В 1947 г. Объединенные провинции стали одной из административных единиц новообразованного независимого

Доминиона Индия, а в 1950 г., после принятия новой конституции страны, они были переименованы в штат Уттар-Прадеш.

После провозглашения независимости Индии штат дал стране несколько премьер-министров: Джавахарлала Неру, его дочь Индиру Ганди (1917–1984 гг.), Атала Бихари Ваджапайи (род. в 1924 г.).

Уттар-Прадеш — самый многонаселенный штат Индии и крупнейшая в мире административно-территориальная единица по населению. Плотность населения здесь вдвое выше, чем в среднем по стране (820,4 чел/км² против 368,1 чел/км² соответственно). Перенаселение и бедность — две самые очевидные проблемы Уттар-Прадеша. Каждый

пятый житель штата принадлежит к группе низших каст в индийской иерархии — к «неприкасаемым», 60 млн чел. живут ниже уровня бедности.

Большинство горожан проживают в населенных пунктах с численностью более 100 тыс. человек. Самые большие города: Канпур — главный промышленный центр, Лакхнау — столица штата, Аллахабад — священный город индусов на Ганге, а также Агра. Недалеко от последней расположен «мертвый город» Фатехпур-Сикри, бывший в XVI в. столицей при династии Великих Моголов. В Уттар-Прадеше находится исторический город Кушинагар — место смерти Будды и его перехода в окончательную нирвану, одно из четырех самых значимых мест для буддистов.

❗ ЛЮБОПЫТНЫЕ ФАКТЫ

■ В Уттар-Прадеше, во времена империи Великих Моголов, при императоре Акбаре (1542–1605 гг.) появились музыкальные инструменты, ставшие национальными в Индии: струнный ситар и ударный табла.

■ «Львиная капитель» колонны царя Ашоки со скульптурным изображением сидящих львов после обретения Индией независимости стала символом страны и находится в городе Сарнатх.

■ Бара Имамбара — большой архитектурный комплекс в Лакхнау, построенный в 1784 г. По некоторым сведениям, этот проект был осуществлен для того, чтобы дать работу тысячам безработных во время большого голода в Индии в конце XVIII в. Главная достопримечательность Бара Имамбара — это Бхул-Бхулайя: лабиринт, состоящий из множества узких коридоров и комнат. Название лабиринта переводится как «пойдешь — не вернешься».



Мужчины и женщины штата Уттар-Прадеш стирают одежду на камнях на берегу Ганга.