

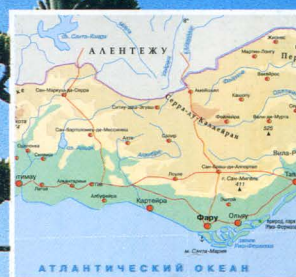
АТЛАС

ЦЕЛЫЙ МИР В ТВОИХ РУКАХ

АЛГАРВЕ

Южный берег Португалии

176



РЕКА ВИЛЮЙ

ЧЕННАИ

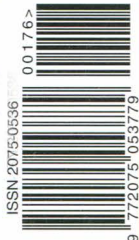
ХРЕБЕТ ЧЕРСКОГО

ГРОЗНЫЙ

ЗОЛОТУРН

16+

DeAGOSTINI



КАРТЫ ■ СОБЫТИЯ ■ ДОСТОПРИМЕЧАТЕЛЬНОСТИ

АТЛАС

ЦЕЛЫЙ МИР В ТВОИХ РУКАХ

ВЫПУСК № 176. СОДЕРЖАНИЕ



Индия. Город Ченнаи.
Стирка на центральных его
набережных — обычная картина.



Россия. Якутия. Река Кюэзлях-
Мустах в районе горной системы,
известной как хребет Черского.



Швейцария. Кантон Золотурн.
В центре его столицы —
города Золотурн.

АЛГАРВЕ:

Регион и историческая область Португалии на юго-западе Пиренейского полуострова, сегодня более всего известная как курорт на побережье Атлантического океана. У Алгарве имеется богатое историческое наследие, связанное с мавританским влиянием, португальской Реконкистой и деятельностью португальского принца Энрике Мореплывателя, школа которого воспитала немало славных мореплавателей эпохи Великих географических открытий.

РЕКА ВИЛЮЙ:

Река в Республике Саха (Якутия) и Красноярском крае России, длиной 2650 км, самый протяженный приток Лены и крупнейший из ее левых притоков. На берегу Вилуя в 1949 г. было обнаружено первое месторождение якутских алмазов. С одним регионом вблизи Вилуя, который называется Долина смерти, связано множество местных легенд, научных и псевдонаучных теорий, а также реальных, но пока не нашедших объяснения явлений, происходящих в этой аномальной зоне.

ЧЕННАИ:

Город на юго-востоке Индии, столица штата Тамилнад, один из индустриальных, финансовых и культурных центров Индии, до 1996 г. называвшийся Мадрас. Основателями города считаются служащие Британской Ост-Индской компании, заложившие торговую факторию и укрепленный форт на берегу Бенгальского залива Индийского океана в 1639 г. Древняя вера дравидов и самые передовые IT-технологии, солидные банки и трущобы — все это современный Ченнаи.

ХРЕБЕТ ЧЕРСКОГО:

Хребтом в данном случае называется большая горная система в России, протянувшаяся более чем на 1500 км в суровых и живописных пределах Восточной Сибири. На картах страны хребет Черского появился в 1926 г., описал его С. В. Обручев, по предложению которого эта горная система была названа в честь исследователя Сибири, полярного Севера и Дальнего Востока И. Д. Черского, человека трудной и удивительной судьбы.

ГРОЗНЫЙ:

Столица Чеченской Республики, город на Северном Кавказе, стоящий на берегах реки Сунжи. Был заложен в 1818 г. как крепость Грозная — часть Кавказских оборонительных линий. С 1870 г. имеет статус города. Вблизи Грозного и в нем самом находятся месторождения нефти, что обеспечило ему промышленное развитие в конце XIX в. В XX в. в ходе военных действий Грозный был практически полностью разрушен. Сейчас он переживает стадию возрождения.

ЗОЛОТУРН:

Кантон на северо-западе Швейцарии, главный город которого вырос из римской крепости. Через Золотурн протекает самая полноводная река страны — Аре, проходит главная автомобильная магистраль страны. С XIX в. и поныне Золотурн — один из центров часовой промышленности Швейцарии. Город Золотурн, столица кантона, как горюют в Швейцарии, обладает «итальянским достоинством, французским шармом и швейцарской основательностью».

«АТЛАС.
Целый мир в твоих руках»

Выпуск № 176, 2013
Еженедельное издание

РОССИЯ

Издатель, учредитель, редакция:
ООО «Де Агостини», Россия

Юридический адрес:
105066, г. Москва, ул. Александра Лукьянова, д. 3, стр. 1.
Письма читателей по данному адресу не принимаются.

Генеральный директор: Николаос Скилакис
Главный редактор: Анастасия Жаркова
Финансовый директор: Наталия Василенко
Коммерческий директор: Александр Якутов
Менеджер по маркетингу: Михаил Ткачук

Свидетельство о регистрации средства массовой информации в Федеральной службе по надзору в сфере связи и массовых коммуникаций
ПИ № ФС 77-44668 от 20 апреля 2011 г.

Уважаемые читатели!
Для вашего удобства рекомендуем приобретать
выпуски в одном и том же киоске и заранее
сообщать продавцу о вашем желании покупать
следующие выпуски коллекции.

Для заказа пропущенных номеров и по всем вопросам, касающимся информации о коллекции, заходите на сайт www.deagostini.ru, по остальным вопросам обращайтесь по телефону бесплатной «горячей линии» в России:

8-800-200-02-01;

Телефон «горячей линии» для читателей Москвы:

8-495-660-02-02

Адрес для писем читателей:
Россия, 105066, г. Москва, а/я 13,
«Де Агостини», «Атлас. Целый мир в твоих руках».
Пожалуйста, указывайте в письмах свои контактные
данные для обратной связи (телефон или e-mail).

Распространение: ООО «Бурда Дистрибушен Сервисиз»

УКРАИНА

Издатель и учредитель:
ООО «Де Агостини Паблшинг», Украина
Юридический адрес:
01032, Украина, г. Киев, ул. Сакаганского, д. 119.
Генеральный директор: Екатерина Клименко

Свидетельство о государственной регистрации
печатного СМИ Министерства юстиции Украины
КВ № 15131-3703P от 30.04.2009 г.

Для заказа пропущенных номеров и по всем вопросам, касающимся информации о коллекции, заходите на сайт www.deagostini.ua, по остальным вопросам обращайтесь по телефону бесплатной «горячей линии» в Украине:

0-800-500-8-40

Адрес для писем читателей:
Украина, 01033, г. Киев, а/я «Де Агостини»,
«Атлас. Целый мир в твоих руках»
Украина, 01033, м. Київ, а/с «Де Агостіні»

БЕЛАРУСЬ

Импортер и дистрибутор в РБ:
ООО «Росчерк», РБ, 220037, г. Минск, ул. Авангардная, 48а,
литера 8/к. Тел./факс: +375 17 2-999-260.
Телефон «горячей линии» в РБ:

+375-17-279-87-87

(пн–пт, 9.00–21.00)

Адрес для писем читателей:
Республика Беларусь, 220040, г. Минск, а/я 224,
ООО «Росчерк», «Де Агостини»,
«Атлас. Целый мир в твоих руках»

КАЗАХСТАН

Распространение:
ТОО «КТП «Бурда-Алатау Пресс»

Рекомендуемая цена:
69 руб., 12,90 грн, 14 900 бел. руб., 290 тенге.
Издатель оставляет за собой право увеличить
рекомендуемую цену выпусков.
Издатель оставляет за собой право изменять
последовательность номеров и их содержание.

Отпечатано в типографии: Deaprinting — Officine Grafiche
Novara 1901 Spa, Corso della Vittoria 91, 28100, Novara, Italy.
Тираж: 75 000 экз.
© 2010–2013 ООО «Де Агостини»

ISSN 2075-0536

Информация к иллюстрациям

Обложка: Алгарве, Португалия. © DeAgostini Picture Library

Алгарве: © DeAgostini Picture Library; © DIOMEDIA

Река Вилуй: © Роман Фомин / Фотобанк Лори;

© VISUALRIAN / С. Соловьев, Фаламов, В. Яковлев

Ченнаи: © DeAgostini Picture Library; © DIOMEDIA

Хребет Черского: © GeoPhoto / Бартош Дмитрий,

Карпунин Сергей

Грозный: © Alexei Tavix / Фотобанк Лори;

© VISUALRIAN / Саид Царнаев, Игорь Михалев;

© ИТАР-ТАСС / Сергей Узиков

Золотурн: © DeAgostini Picture Library; © DIOMEDIA

Дата выхода в России 22.06.2013.



ЗАПАДНАЯ ЕВРОПА

РЕГИОН
В ПОРТУГАЛИИ

АЛГАРВЕ

Южный берег Португалии



Побережье Алгарве в районе скалистых мысов Понта-да-Пийедаде и Понта д'Ана.

ОБЩИЕ СВЕДЕНИЯ

Экономико-статистический регион и историческая область Португалии. Включает в себя округ Фару.

Административно-территориальное деление: 16 муниципалитетов, из них 5 относятся к округу Фару.

Административный центр: Фару — 64 560 чел. (2011 г.).

Язык: португальский.

Этнический состав: португальцы.

Религия: католицизм.

Денежная единица: евро.

Крупнейшие города: Фару, Лагуш, Ольяу, Портимау, Картейра.

Крупнейшая река: Гуадиана (по границе с Испанией).

Крупнейшее озеро: Араде.

Важнейший аэропорт: международный аэропорт Фару.

ЦИФРЫ

Площадь: 5412 км².

Население: 451 005 чел. (2011 г.).

Плотность населения: 83,3 чел/км².

Самая высокая точка: г. Фойя (902 м).

КЛИМАТ

Умеренный средиземноморский.

Средняя температура января: +13°C.

Средняя температура июля: +30°C.

Средняя температура воды: январь — +16°C, июль — +22°C.

Среднегодовое количество осадков: 453 мм.
300 солнечных дней в году.

ТИТУЛЬНАЯ ЗЕМЛЯ

С XIII в. до 1910 г., пока не стала республикой, Португалия официально называлась Королевство Португалия и Алгарве. Соответствующий титул носили и монархи.

Это была большая честь для узкой полоски побережья Атлантического океана на юго-западе Европы. Впрочем, она и в более древние времена имела для людей сакральное значение. Скалистый отвесный мыс, получивший позже название Сан-Висенте (его также называют Понта-де-Сагриш, Священный мыс), — крайняя точка юго-западной части Европы — считался местом, как ясно из второго названия, сакральным. Поблизости от него и селения Вилладу-Бишпу (возникшего в 1662 г.) стоят менгиры времен палеолита или неолита — археологи затрудняются определить возраст этих сооружений точно.

Древние греки называли этот мыс Землей Змеи и возвели на нем храм Геракла, посвященный его первому подвигу. Древние римляне полагали, что здесь находится крайняя западная точка обитаемого мира, и именовали мыс Концом Света. Первыми же постоянными жителями побережья, как определено этнологами, были кельты, племя кинетов, подчинявшихся государству Тартасс (ныне — территория Испании). Кинеты добрались до этих мест приблизительно в 2000 г. до н. э. Около 1000 г. до н. э. здесь появились мореходы-финикийцы, они построили причалы и заложили свои колонии.

Примерно в 550 г. до н. э. карфагеняне основали на побережье Порт Ганнибала, известный сегодня как Портимау. Отстатки римских бань, других сооружений и дорог возле городов Фару, Лагуш, селений Виламоура, Бока-ду-Риу, Милреу и Прайя-да-Луж свидетельствуют о том, что во II в. до н. э. римляне обосновались на побережье Алгарве уже капитально, включив его в состав своей провинции Лузитания. В V в. им на смену пришли вестготы и хозяйничали здесь до самого появления мавров. В 711 г. предводитель мавров — североафриканских арабов и их наемников-берберов — Тарик ибн Зияд



Город Силвиш. Главные его достопримечательности — собор XII в. и мавританская крепость.

преодолея Гибралтарский пролив и победил короля вестготов. От мавров Алгарве и унаследовал название. Завоеватели из Африки, к тому времени уже владевшие Андалусией, назвали побережье Аль-Гарб Аль-Андалус — «Запад Андалусии», а под Андалусией («землей вандалов», по одной из этимологических версий) они подразумевали тогда весь Иберийский (Пиренейский) полуостров, к тому времени находившийся под их властью.

Реконкиста — отвоевание христианами захваченных маврами земель Иберийского полуострова — началась еще в VIII в., шла с переменным

успехом и закончилась в 1492 г., при королях Кастилии Фердинанде II Арагонском и Изабелле I Кастильской, когда из Гранады бежал последний эмир. Благодаря тому что основные события этого долгого процесса шли на территории нынешней Испании, Португалии в этом смысле повезло больше. В 868 г. было создано Португальское графство, оно было вассалом Лиона. В XI в. крестоносцы отвоевали у мавров север Португалии, а затем и центральную ее часть. В 1139 г. сын графа Генриха Бургундского Афонсу I Великий провозгласил себя королем Португалии. Победил мавров в 1249–1250 гг. и тем самым завершил Реконкисту в Португалии его потомок Афонсу III Булонский (1210–1279 гг.), провозгласивший себя королем Португалии и Алгарве, подчеркнув тем

самым значение отвоевания этого последнего оплота мавров в своем государстве.

В 1595–1808 гг. область Алгарве была наполовину автономной провинцией королевства и имела даже свою особую налоговую систему. В 1577 г. ее столицей становится город Лагуш. Мощнейшее 10-балльное землетрясение 1755 г., эпицентр которого находился немного южнее, разрушило многие здания и в Лиссабоне, но в Алгарве, по которой к тому же ударила еще и волна цунами, положение было очень тяжелым. Относительно меньше пострадал, по счастливой случайности, лишь город Фару, стоящий на песчаном берегу лагуны Рио-Формоза, удачно в данном случае прикрытый скалами, и с 1756 г. он — столица области.

ЭКОНОМИКА

Регион стоит на третьем месте в Португалии по экономическим показателям; ВВП на душу населения здесь составляет 86% от среднего аналогичного показателя в ЕС, или €21 672 (2013 г.).

Туризм — основная составляющая экономики Алгарве. В год эту область посещает до 10 млн человек.

Рыболовство, добыча и разведение моллюсков.

Сельское хозяйство: выращивание цитрусовых, овощей и фруктов, инжира, миндаля, бобов рожкового дерева, цветов; виноградарство; овцеводство.

Традиционные ремесла: изготовление фаянсовой посуды, плетение кружев и корзин.

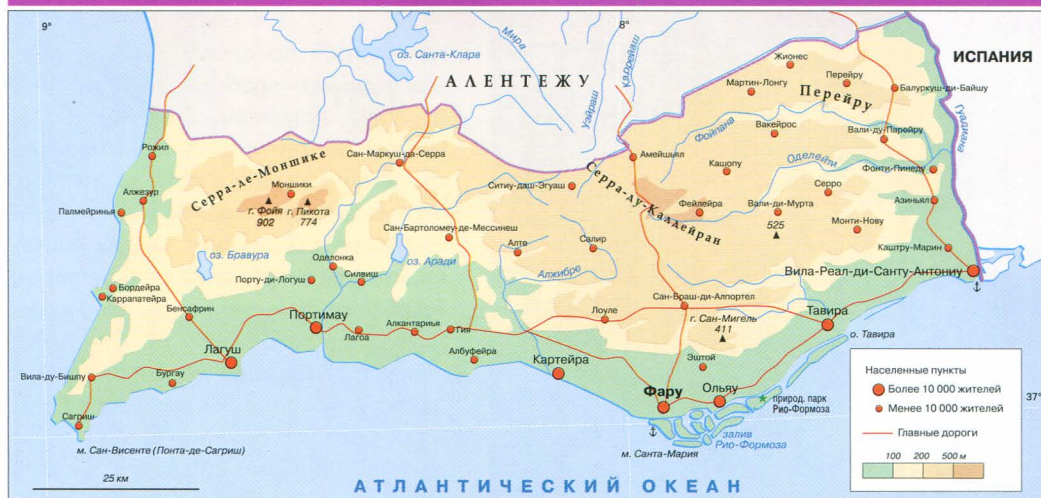
ЛЮБОПЫТНЫЕ ФАКТЫ

■ Самый известный португальский писатель, нобелевский лауреат Жозе Сарамагу (1922–2010 гг.) был очарован легендами Алгарве и одну из них даже пересказал. По ней, все старинные дома здесь белые потому, что в одну ночь мавританский принц перекрасил их для своей невесты, принцессы родом с Севера, скучавшей по снегу.

■ Вторая печатная книга Португалии появилась в городе Фару в 1487 г. Это была Тора, выпущенная еврейским сообществом.



Город Фару. Центральная площадь и Кафедральный собор Святой Марии.



Регион Алгарве расположен между невысокими горными цепями Серра-де-Моншике, Серра-ду-Калдейран и их отрогами и побережьем Атлантического океана. По оси запад — восток он тянется на 155 км, по оси север — юг — на 50 км. За мысом Сан-Висенте крутые утесы вдоль линии берега постепенно сменяются просторными пляжами с небольшими живописными бухтами, к северу от них расположены участки болотистых угодий с богатым растительным и животным миром.

ДОСТОПРИМЕЧАТЕЛЬНОСТИ

■ **Фару:** Старый город, крепостные стены (IX в.), городские ворота Арку-да-Вила (XVIII в.), Кафедральный собор Св. Марии (XIII–XIV вв., романский стиль, готика, скульптура барокко XVII в.), монастырь Успения Богородицы (Ренессанс, 1543 г.), церкви Св. Франциска (XVI–XVIII вв.), церкви Св. Петра, Богоматери Карму (в интерьере — позолоченная резьба по дереву, 1719 г.) с «Капеллой костей» и другие, Епископский дворец (XVIII в.), особняк Белмарку, Муниципальный музей Фару, Морской музей адмирала Рамалью Ортигана, Региональный этнографический музей, Музей Энрике Мореплавателя (история его жизни и эпохи Великих географических открытий), художественная галерея Св. Антониу-ди-Алту, научный центр Вива: в окрестностях — римские развалины Милреу, Лейрийский замок, дворец Эштой (XVII в.).

ОТПРАВНАЯ ТОЧКА

Есть в истории Алгарве особая страница, имеющая мировое значение.

Она связана с именем великого сына Португалии — инфанта (принца) Энрике (Генриха) Мореплавателя (1394–1460 гг.). Строго говоря, мореплавателем он не был, в море (это известно по документам) выходил всего три раза, на расстояние, не превышающее 200 миль от берега. Но на суше, в Северной Африке, воевал — в качестве Великого магистра, то есть главы рыцарско-монашеского ордена Христа, правда, далеко не всегда успешно. Был не чужд

политических интриг, как и все монаршие персоны его времени. Но человечество помнит с благодарностью о нем другое. В 1418 г. Энрике поселился на побережье Алгарве в Лагуше и стал готовить главное дело своей жизни — собирать астрономов, картографов, математиков, навигаторов из разных стран Европы, впрочем, время от времени отвлекаясь на поле брани и важные государственные дела. В 1438 г. открыл в Сагрише школу капитанов с обсерваторией —

по существу, настоящий инновационный центр, как сказали бы мы сегодня. Этот центр, называвшийся Вила-до-Инфанте, к сожалению, разрушенный землетрясением 1755 г., воспитал, уже после смерти Энрике, героев эпохи Великих географических открытий, в том числе Бартоломеу Диаша (ок. 1450 г. — пропал без вести в 1500 г.), Вашку (Васко) да Гама (1460 или 1469–1524 гг.), Фернана Магальяша, более известного как Магеллан (1480–1521 гг.). Проходил

ДОСТОПРИМЕЧАТЕЛЬНОСТИ

■ **Мыс Сан-Висенте, или Понта-де-Сагриш:** каменная «роза ветров» диаметром 43 м — единственное, что осталось от Школы капитанов Энрике Мореплавателя; выступ «палец», указывающий в сторону океана, крепость Белише и форт Балеэйра.

■ **Лагуш:** часовня Св. Иоанна (VIII в.), церкви в стиле барокко: Св. Марии (XVI в.), Милосердия (XVI в.), Св. Себастьяна (XVII в.), Св. Антония, здание таможни XV в., где был первый в Европе невольничий рынок.

■ **Албуфейра:** церковь Св. Анны (XVIII в.), Археологический музей, в окрестностях — крепость XII в. Кастело-де-Альмоада, парк «Зоо Марин» (мини-зоопарк, шоу дельфинов, морских котиков и птиц).

■ **Природный парк Рио-Формоза.**

■ **Национальный парк Судозште-Алентежану-и-Кошта-Висентина.**

■ **Природные достопримечательности:** причудливые скалы, красивые лагуны и пляжи, сосновые леса и апельсиновые рощи окружают все городки и селения побережья Алгарве.



Форт Понта-да-Бандейра в центре города Лагуш.



Албуфейра — бывший рыбацкий поселок, ныне самый популярный курорт побережья Algarve.

здесь обучение и Христофор Колумб (1451–1506 гг.), не учившийся, кажется, больше нигде. Ну а еще при Мореплавателе его воспитанники исследовали Западную Африку, колонизировали Мадейру, Азоры, привозят из экспедиций не только знания, но и колониальные товары. Для освоения новых территорий соотечественников не хватало, и Энрике широким жестом пригласил на острова немцев. Само собой, началась торговля

рабами. Крупнейший и первый в Европе рабовладельческий рынок располагался в Лагуше. Энрике Мореплавателе считал, что вершит благое дело, спасает души рабов, поскольку одновременно их заставляли принять крещение, но тут опять же надо корректировать этот факт по эпохе. В Algarve можно услышать немало легенд как о славном инфанте, так и о других исторических личностях. Например, о том, как однажды чуть не утонул Колумб, а местные рыбаки спасли его...

В городах Algarve можно воочию лицезреть и сегодня, насколько сильным было влияние арабской культуры на здешнюю архитектуру, быт и топографию. Здесь немало городков и селений, названия которых

начинаются со слога «Ал», по происхождению арабского «Аль»: Албуфейра, Алмансил, Алкунтил и т. д. Многие церкви, дома украшены керамической плиткой в арабском стиле, а окна забраны сложными по переплетению решетками: мавры считали, что чем хитроумнее узор решетки, тем богаче дом.

Ну а другой явственно ощутимый колорит в Algarve появился не так давно — в середине прошлого века. Этот колорит привнесен британцами. Они первыми среди европейцев открыли живописный берег Algarve с золотистыми пляжами и охристыми, причудливой формы скалами как отличное место для отдыха и оценили патриархальный уют местных городков вкупе с радушием их жителей и относительно невысокой стоимостью услуг. Начали строить здесь отели в традиционном английском стиле, открывать пабы, оборудовать поля для гольфа, площадки для тенниса. После того как в начале 1960-х в Фару был построен международный аэропорт, туризм в Algarve стал бизнесом, благо все остальные его слагаемые уже имелись: и природные, и архитектурные достопримечательности, и замечательная рыбалка; здесь возможна даже охота на акул. Английский стиль первых отелей уже не бросается в глаза, он почти растворился в универсальных стандартах отельного и пляжного сервиса, но в каникулярно-курортный сезон Algarve по-прежнему говорит в основном на британском английском и поля для гольфа не пустуют.

ЛЮБОПЫТНЫЕ ФАКТЫ

■ В Португалии можно увидеть португальскую корриду — тоураду. От испанской она отличается тем, что быков в ней не убивают. Украшенные плюмажем и лентами стальные пики (фарпаш) вонзают неглубоко. Тоураде присуща особая нарядность, театральность: перед представлением на арену выводят лошадей в красочных попонах, главные действующие лица — кабальерос (наездники) одеты в костюмы вельмож XVIII в., юнoshi, их помощники (фуркадош), — в праздничную одежду горожан XIX столетия. В заключение на арену выпускают стадо спокойных быков, они своим поведением успокаивают ярость животных, участвовавших в схватке. Зрители после представления бросают кабальерос и фуркадош свои вещи, те возвращают их обратно: считается, что это приносит счастье обладателям вещей.

■ Катаплана считается во всем мире коронным блюдом португальской кухни. А родина его — Algarve. Катаплана — это и специальная посуда: ее можно купить и в магазине, но классический вариант — выкованные из медного листа, и обязательно вручную, две полукруглые емкости, соединенные замками-петлями, — только в Algarve. В них любые продукты приобретают неповторимый вкус. В самой Algarve катаплану готовят, как правило, из разных видов рыбы и моллюсков. В качестве приправ часто используют местный инжир и миндаль.

■ В 1993 г. в 8 км от Фару был пойман атлантический голубой марлин весом 700 кг. Этот рекорд до сих пор не превзойден.

■ Ежегодно разыгрываемый Кубок Algarve — самый престижный турнир в мировом женском футболе.



Рыбацкие лодки в Algarve всегда готовы к выходу в море.



РЕКИ И ОЗЕРА

РЕКА В РОССИИ



РЕКА ВИЛЮЙ

Приток Лены

ОБЩИЕ СВЕДЕНИЯ

Река в Якутии и Красноярском крае России, самый протяженный приток Лены и наиболее полноводный из ее левых притоков. Относится к бассейну моря Лаптевых Северного Ледовитого океана.

Исток: озеро Бэс-Кюёлэ на Вилуйском плато Среднесибирского плоскогорья.

Устье: река Лена.

Питание смешанное, с преобладанием снегового.

Важнейшие притоки:

правые — Вав, Чиркуо, Чона, Чыбыда, Улахан-Ботубуя, Оччугу-Ботубуя, Баппагай; левые — Ахтаранда, Ыгыатта, Марха, Тюкян и Тюнг. Самый полноводный приток — Марха.

Крупнейшие озера бассейна: Ниджили (площадь зеркала 119 км²), чуть меньше Бараталах и Мастах, Сюгдээр (80 км²), Богуда (22 км²) и Мосаны (глубина — 110 м).

Основные населенные

пункты и пристани: Нюрба, Чернышевский, Вилуйск, Верхневилуйск, Промышленный, Хатарык-Хомот, Сунтар, Кысыл-Сыр.

Ближайший аэропорт:

Мирный (г. Мирный в Якутии), далее вертолетом. Аэропорт Мирный имеет также статус запасного на трансконтинентальных маршрутах Северная Америка — Азия.

ЦИФРЫ

Длина: 2650 км.

Площадь бассейна: 454 000 км².

Средний расход воды:

у пос. Чернышевский (Вилуйская ГЭС) — около 600 м³/с, у пос. Сунтар — 742 м³/с, близ устья — 1468 м³/с.

На территории бассейна реки Вилуй протекает более 2 тыс. рек длиной более 10 км. Из них три имеют длину более 1000 км — сам Вилуй, а также Марха и Тюнг. Насчитывается 67 266 озер.



В верховьях Вилуя часто встречаются выходы осадочных горных пород.

ХОЗЯЙКА ТАЙГИ

«Река Вилуй,/Теки, вилай,/В лесную даль завиливай,/ Мою печаль заиливай».

Поэт Вячеслав Киктенко, автор этих строк, — не географ и не гидролог, и тем не менее эти строки весьма точно представляют характер Вилуя. В верховьях и местами в среднем течении в его русле немало порогов и перекатов. Болота, озера,

разветвленные старицы сопровождают ее почти на всем течении. Особенно в верхней и нижней частях Вилуя. На некоторых участках, там, где к берегам выходят скальные образования, образующие утесы, река весьма извилиста, а на равнинных участках к самому водному урезу выходит тайга. Светлохвойная, как называется тот ее тип, который распространен в Восточной и Центральной Сибири. В ней преобладают лиственница, сибирская сосна, кедровый стланик, береза, кустарниковая ольха, осина; темнохвойные участки ели встречаются

не часто, на редкостойных участках простираются обширные ягодники брусники и голубики.

Основная этимологическая версия происхождения названия такова: от якутского названия реки — Билую, созвучного с бурято-монгольским «биглюю», что значит «глухая тайга», а также все, что по смыслу в той или иной степени синонимично этому понятию.

Тунгусские племена, по достоверным данным, начали селиться на берегах Вилуя в XIII в., но вполне возможно, что люди там жили или бывали

КЛИМАТ

Резко континентальный.

Средняя температура января: в верховьях — -40°C, в низовьях — -20°C.

Средняя температура июля: в верховьях — +12°C, в низовьях — +18°C.

Среднегодовое количество осадков: в верховьях — 700–900 мм, в низовьях — 400–500 мм.



В месте впадения Вилюя в Лену ее долина заметно расширяется за счет протоков.

и раньше: среднее течение Лены, по данным археологов, было обитаемым с эпохи нижнего палеолита. В XIV–XV вв. на территорию современной Якутии проникают тюркоязычные племена, которые в результате ассимиляции с тунгусами и эвенками, а также с пришлыми монголоязычными хоринцами образовали новый этнос — якуты, или саха (самоназвание).

Казачи-первопроходцы из Мангазеи и Туруханска появились в этих местах в 1620-х гг., а в 1634 г. другие енисейские казаки, возглавляемые

Постником Ивановым, основали «острожец крепкой» — Верхнее Вилюйское зимовье, теперь небольшой город Вилюйск. Уже к концу XVII в. зимовий на Вилюе было немало. Охота здесь была знатной, а торговля добытой и полученной в качестве ясака «мягкой рухлядью», как тогда выражались, то есть пушниной, — весьма доходной. Здесь водятся соболь, колонок, горностаи, белка, лисица, бурый медведь, рысь, россомаха, волк, лось, другие млекопитающие. Богата ихтиофауна Вилюя и близлежащих к нему озер, в них и по сей день водятся осетр, таймень, ленок, нельма, язь, окунь, налим, елец, тугун, сорога, карась золотой и серебряный, щука, ерш, чир, сиг, ряпушка, голец, выюн,

песчанка и другие виды рыб. Что же касается пушного зверя в наше время, то значительно сократилась и популяция, и ареалы обитания соболя — по вине неумного ведения охотничьего промысла человеком, как это обычно бывает. На водно-болотных участках вблизи Вилюя живет свыше 160 видов водоплавающих птиц.

Первую карту бассейна Вилюя с описанием его орографии, геоморфологии, минералогии, климата и этнографических особенностей составил русский биолог, географ, исследователь Сибири и Дальнего Востока Ричард Карлович Маак (1825–1886 гг.). За 1853–1855 гг. экспедиция под его руководством преодолела в общей сложности около 8000 км — пешком, на ездовых оленях и на лодках по рекам Вилюй, Олёкма и Чона, открыв месторождения бурого угля, поваренной соли и других полезных ископаемых. По результатам экспедиции Маак написал трехтомную монографию «Вилюйский округ Якутской области», в которой кроме физико-географического обзора и красочного описания животного и растительного мира был помещен большой очерк об экономических перспективах этого края.

Льдом Вилюй покрыт с середины октября по середину мая. Затем следует почти два месяца половодья, когда в среднем течении реки расход воды достигает 10 000–15 000 м³/с и происходит подъем воды в среднем на 10–15 м. Паводки случаются и летом, если бывает много дождей.

ЭКОНОМИКА

Полезные ископаемые бассейна:

алмазы, золото, железная руда, фосфориты, каменная соль, поваренная соль, бурый уголь, природный газ, минеральные источники.

Электроэнергетика: Вилюйская ГЭС (I и II) — 648 МВт, 2,71 млрд кВт·ч в год, Вилюйская ГЭС-III (Светлинская ГЭС) — 270 МВт, до 1 млрд кВт·ч в год.

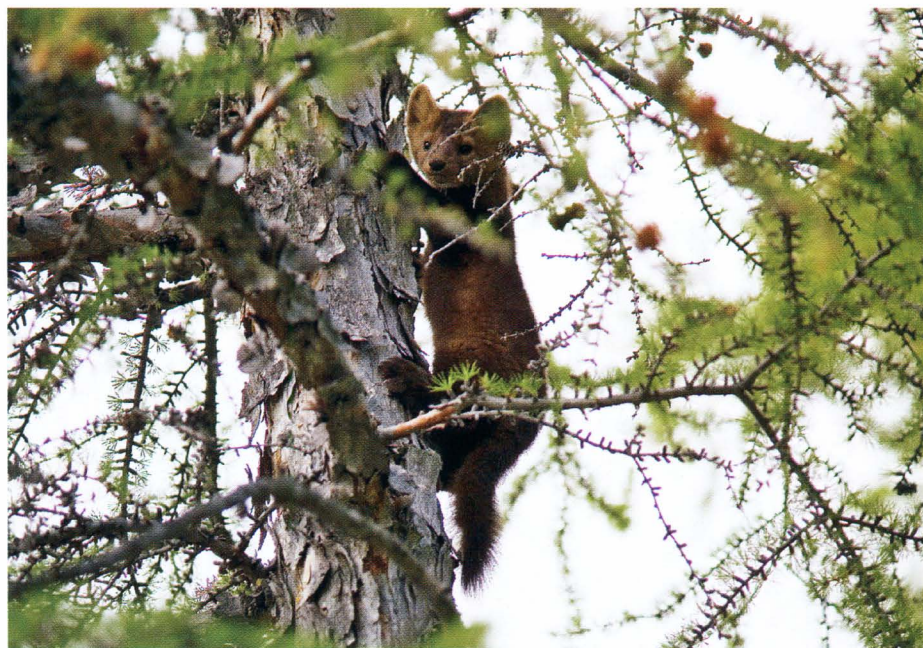
Охота на пушного зверя и пернатую дичь. Используется для водоснабжения.

Рыболовство.

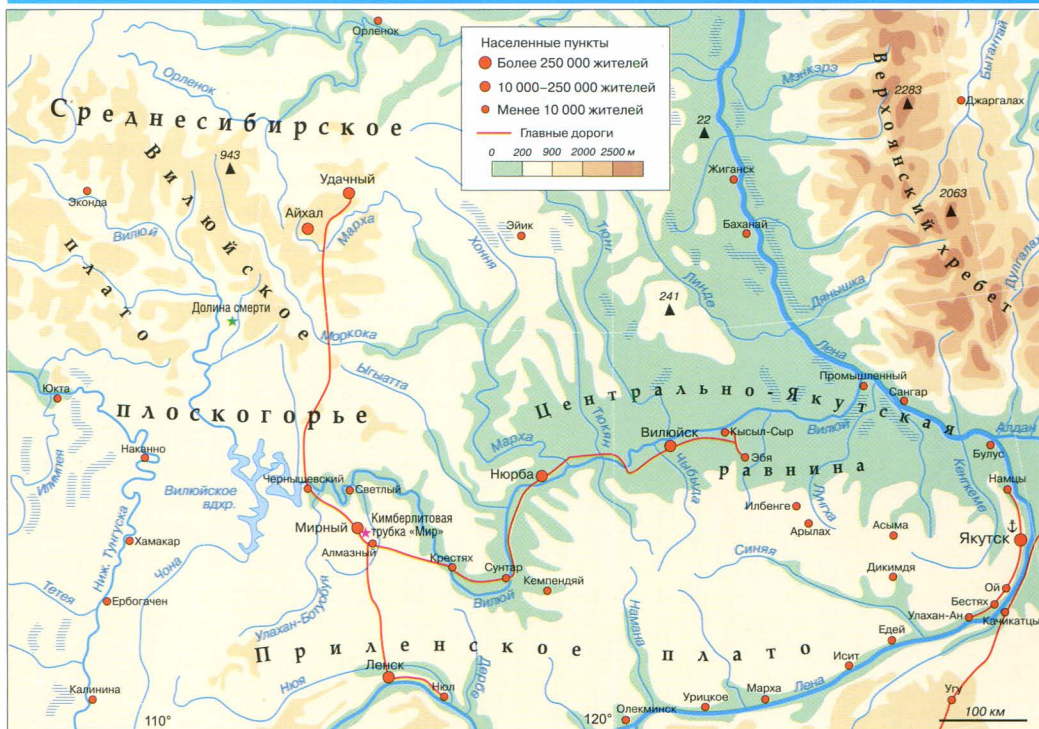
Судоходство в среднем и нижнем течении.

ЛЮБОПЫТНЫЕ ФАКТЫ

■ Результаты экспедиции Р. К. Маака на Вилюй могли бы остаться неизвестными, если бы не самоотверженность исследователя. Тираж первого тома его труда «Вилюйский округ Якутской области» и все материалы ко второму тому сгорели в Иркутске. Но Маак, напряженно работая до самой своей смерти, сумел восстановить утраченное. Первые два тома из трех вышли еще при его жизни, заключительный — уже после его смерти в 1886 г. Интересно, что Маак был первым ученым, побывавшим в тех местах, где в следующем столетии были обнаружены кимберлитовые трубки. Он добросовестно описал голубые и зеленые глины этих мест, но почему-то не предположил, что они могут указывать на месторождение алмазов. Однако эти сведения очень пригодились геологам XX в.



Соболь предпочитает глухие участки тайги с высокими лиственницами.



ДОСТОПРИМЕЧАТЕЛЬНОСТИ

- «Елюю Черкечех» («Долина смерти»), или «Долина котлов» (к северу от Вилюйского водохранилища).
- Музей первооткрывателей якутских алмазов в селе Крестях.
- Музей-центр этномедицины «Дом Арчы» К. Никифорова в селе Ботулу на реке Тюкян, притоке Вилюя.
- Музей кузнечного дела «Чап уустара» в селе Кентик.
- Курорт Кемпендэй (лечение грязями озера Мохсоглох).
- Природный парк Усть-Вилюйский.
- Местность Усть-Тонгуо, самое экологически чистое место на реке Вилюй, где с древности добывали кустарным способом золото.
- Пещера и другие причудливые карстовые образования возле села Тенга.

ЛЮБОПЫТНЫЕ ФАКТЫ

- Первые 22 кристалла якутских алмазов были найдены 7 августа 1949 г. на косе Соколиной, расположенной в 4 км выше села Крестях Сунтарского района, что на левом берегу Вилюя. С 1994 г. коса Соколиная с остатками первой обогащательной фабрики — памятник истории и культуры Республики Саха (Якутия).

Сибирская река Вилюй протекает по Среднесибирскому плоскогорью и Центрально-Якутской равнине. По характеру течения, русла и берегов Вилюй принято разделять на четыре участка: верхний (от истоков до слияния с рекой Чиркуо) — 938 км, отдельно — район Вилюйского водохранилища (длина 397 км, ширина до 10 км), затем средний, от поселка Чернышевский (Вилюйская ГЭС) до слияния с рекой Мархой — 797 км, и нижний, от Мархи до устья, — 518 км.

ТАИНСТВЕННАЯ РЕКА

Все таинственное на Земле таково потому, что мало изучено.

Есть такие явления и в бассейне Вилюя. Тем важнее в данном случае реальные факты.

Если собрать воедино все, что уже написано, рассказано и снято о так называемой Долине смерти (Елюю Черкечех), или Долине котлов, и нескольких речках с одним и тем же названием — Олгуйдах (Котельная), получится конгломерат из наблюдений, легенд, откровенных домыслов и уфологических теорий («кладбище летающих тарелок»). Все они базируются на том, что на правом берегу Вилюя (в местности севернее Вилюйского водохранилища) в земле находятся металлические котлы. По якутским легендам, в них живут некие всеисильные существа, а в самих «котлах» есть «комнаты», в которых тепло даже в сильные морозы, но люди, которые отваживались там ночевать, потом заболевали и в скором времени умирали — вот почему и Долина смерти. Но с другой стороны, нельзя

не доверять Р. К. Мааку, а он еще в середине XIX в. писал, что в районе речки Алгый Тимирить («утонувший котел»), впадающей в Вилюй, «находится врытый в землю медный

котел, большая часть которого скрыта под землей. На выступающем же из почвы крае растут четыре дерева». Люди, специально посещавшие эти места, сообщают о том, что ощущали



Вилюйское водохранилище было заполнено в 1965 г. Его площадь — 2170 км², объем — 35,9 км³.

ДОСТОПРИМЕЧАТЕЛЬНОСТИ

- **Мирный:** Музей кимберлитов, Ботанический сад, природный парк «Живые алмазы Якутии» (Аан Айылгы).



Вилуйская ГЭС — основной производитель электроэнергии в регионе.

недомогание, слабость, головокружение, видели, что вокруг «котлов» растут огромные лопухи и странная трава, достигающая 3 м и больше. Те, кто оставался ночевать в этих местах, замечали, что у них после этого начинали редеть волосы на голове, у других появлялись на теле бородавки. Относительно металлических обломков, которые иногда находят местные пастухи, относя их тоже к «котлам», существует рациональное объяснение, и очень простое, потому что на этих металлических фрагментах имеются штампы российских и украинских заводов. В Якутии падают обломки ракет, запускаемых с Байконура, это известно многим. Вокруг упавших обломков —

повышенный уровень радиации — отсюда и гигантские травы. Да, но как быть со сведениями Маака и легендами, которые появились задолго до начала полетов в космос? Тут остается только поставить многоточие. Иными словами, даже если отбросить все рассказы о «комнатах» и демонах, зона эта, несомненно, геопатогенная и требует тщательного изучения.

А вот тукуланы — локальные дюны, «золотые пески» между реками Умулун (приток Вилуя) и Лунгха (приток Лены), — изучению поддаются, по их перемещению можно моделировать процессы, происходившие и происходящие в земной коре в Сибири,

от мезозойской эры до эпохи глобального потепления.

Есть и еще один озадачивающий факт, связанный с Вилуем, гораздо более тревожный. В разных источниках информации о реке говорится, что ее вода используется для водоснабжения городов и поселков. В 1955 г. вода Вилуя считалась абсолютно чистой, это зафиксировано документально. Но сейчас положение не таково. Вилуйская ГЭС была первой возведенной на вечной мерзлоте. Строилась она ускоренными темпами: электроэнергия требовалась алмазным приискам. При этом было затоплено много леса и месторождений различных минералов. В результате уровень содержания меди в Вилуйском водохранилище и на некоторых участках реки превышает уровень ПДК в 9–10 раз. Немногом лучше обстоит дело относительно других микроэлементов, а с отдельными из них — и гораздо хуже. Их находят в жабрах и печени рыб. Есть еще две причины этих явлений — несовершенство гидротехнических сооружений и неконтролируемый сброс стоков алмазодобывающих и других предприятий. В 1974–1987 гг. в бассейне Вилуя было проведено 11 подземных ядерных взрывов в мирных целях. Дезактивационные работы проводились, и все же есть локальные участки, где уровень радиации повышенный.

Экологи бьют тревогу, власти их успокаивают обещаниями модернизировать очистные сооружения, а пока города и поселки по-прежнему снабжаются водой прямо из Вилуя.

❗ ЛЮБОПЫТНЫЕ ФАКТЫ

■ Примерно в 200 км на северо-запад от реки Олгуйдах в тайге были обнаружены холмики из щебня, по форме напоминающие загадочный Патомский кратер в Бодайбинском районе Иркутской области, — конус высотой 70 м с как бы срезанной верхушкой, который местные жители называют «гнездом огненного орла». И там и там щебень или крупные куски известняка выглядят и располагаются так, как будто они были резко выброшены из земли. Относительно Патомского кратера легенд и гипотез существует не меньше, чем вокруг так называемого Тунгусского метеорита, и среди них та, что это и есть место его падения, ведь в районе Подкаменной Тунгуски ничего похожего на метеорит не нашли. По этой теории, холмики на Олгуйдахе — места падения осколков метеорита. «Нет, — возражают им другие любители теорий непознанного, — это, напротив, места вылета плазмоидов из глубины земной коры, как и Патомский кратер, да и метеорит ваш на самом деле — плазмоид». Но ни та, ни другая гипотезы не доказаны.



Гонки на собачьих упряжках в улусе Средне-Вилуйский.



ГОРОД
В ИНДИИ



ЧЕННАИ

Столица штата Тамилнад



Участницы детского хора на фоне Кафедрального собора Святого Фомы в Ченнаи.

ОБЩИЕ СВЕДЕНИЯ

Столица штата Тамилнад (Тамил-Наду) с 1968 г., четвертый по величине город Индии (после Мумбаи, Дели, Калькутты), крупнейший индустриальный, портовый финансовый и культурный центр на юго-востоке страны, один из самых густонаселенных городов мира.

Дата основания: 1639 г.

Прежнее название: до 1996 г. — Мадрас.

Административно-территориальное деление: 5 районов. В Большой Ченнаи, помимо самого города, входят также округа Канчипурам и Тируваллур.

Языки: тамильский (официальный), тулугу, хинди, малайлам, каннада, бенгали, английский.

Этнический состав: тамилы (преобладающая этническая группа), а также — телугу (самая большая диаспора), бенгали, пенджаби, гуджарати, марвари и другие народности Индии, около 4% составляют мигранты из других стран.

Религии: индуизм — 81,3%, ислам — 9,4%, христианство (католицизм и протестантизм) — 7,6%, джайнизм — 1,1%, другие конфессии — 0,6%.

Денежная единица: индийская рупия.

Крупнейшие реки: Куум, Адьяр.

Крупнейшие озера: Ред-Хиллс, Шолаварам, Чембарамбаккам.

Важнейший аэропорт: Ченнаи, состоящий из международного терминала Анна и терминала внутренних рейсов Карай.

КЛИМАТ

Субэкваториальный муссонный.

Средняя температура января: +24°C.

Средняя температура конца мая — июня (самое жаркое время): +38°C.

Среднегодовое количество осадков: 1300 мм.

ЛИЦО ЮГО-ВОСТОКА ИНДИИ

Корень «ченни» в тамильском языке, на котором говорит большинство жителей индийского штата Тамилнад, означает «лицо».

Ченнаи — такое название для переименования Мадраса в 1996 г. было выбрано с большим смыслом: динамично развивающийся город его гражданам представляется как средоточие всего лучшего и главного для штата, то есть его лицо. К тому же имя правителя области в XVI в. было Ченнап. Об истории местности, на которой вырос город, известно немного, но относительно того факта, что город Малапур, который сегодня входит в Большой Ченнаи, еще в III в.

был портом могущественного королевства Паллава, можно сделать вывод, что обитаемыми эти места к тому историческому моменту были достаточно давно. Археологи же свидетельствуют, что люди на территории нынешнего штата Тамилнад жили как минимум с каменного века.

Относительно названия Мадрас существуют две основные версии. По одной из них, оно происходит от рыбацкой деревни Мадраспатнам, по другой — от португальского Mãe de

Deus — Мать Божья, и эта версия стала главным аргументом для смены названия города: по логике «чужого нам не надо». Португальцы были первыми европейцами, приставшими

ЦИФРЫ

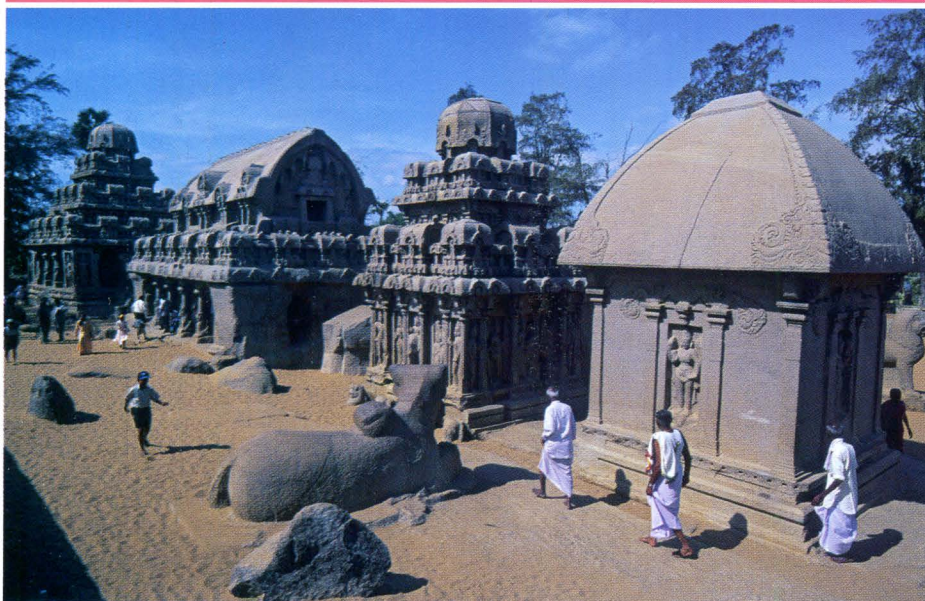
Площадь: 181,1 км², агломерация — 1189 км².

Население: 4 681 087 чел. (2011 г.), агломерация — 8 696 010 чел. (2011 г.).

Плотность населения: 25 848,1 чел/км², агломерация — 7313,7 чел/км².

Средняя высота над у/м: 6,7 м.

Максимальная высота над у/м: 60 м.



Храм Панча Рата в виде пяти каменных колесниц в городе Махабалипурам в 60 км от Ченнаи.

к этому берегу в XVI в., они заложили в 1522 г. первое здание базилики Св. Фомы (Сент-Томе) и одноименный порт, но этим «португальский след» в истории города и ограничивается. Португальцев на некоторое время сменили голландцы. Точкой отсчета истории города Мадраса считается 1639 г., и главным действующим лицом тогда была могучая Британская Ост-Индская компания. Ее служащие заложили здесь торговую факторию и форт Сент-Джордж. Грант на землю получил начальник форта Фрэнсис Дэй от местного раджи. В документе эта земля была обозначена как Ченнаипаттам. Очень скоро за стенами форта образовался городок,

называемый уже Мадрас. Он сразу был разделен на «белый», где жили британцы, французы, португальцы и голландцы, и «черный», где обитали рабочие-тамилы и местные купцы.

Уже в 1674 г. в Мадрасе жило около 50 000 европейских колонистов. Из его губернаторов той эпохи выделяются две фигуры: Элиу Йель (кстати, основатель Йельского университета), правивший в 1687–1692 гг., добившийся для города прав на самоуправление и открывший школы для местного населения, правда, в конце концов отправленный в отставку из-за обвинений в коррупции; и Томас Питт, правивший в 1698–1709 гг. Последнего мало интересовала просветительская деятельность, гораздо

больше — драгоценные камни; один из самых больших и красивых в мире алмазов, который хранится в Лувре, так и называется — алмаз Регента, или Питта (Питт продал его регенту Франции Филиппу II Орлеанскому). И другие английские губернаторы Мадраса в плане коммерции были последователями Питта: алмазы от них поступали на Туманный Альбион с завидной регулярностью, что, конечно, способствовало экономическому развитию метрополии и обогащению губернаторов, но не особенно сказывалось на благоденствии жителей Мадраса.

В 1746 г. форт Сент-Джордж и Мадрас были оккупированы французами, но через три года возвращены англичанам, что было оформлено соответствующим договором. Англичане принялись перестраивать и укреплять форт и порт, и в следующие 30 лет успешно отражали все атаки, в том числе в 1767 г., во время Первой англо-майсурской войны. В конце XVIII в. Мадрас становится крупнейшим в Индии торговым центром: продолжает расширяться его порт, английские купцы создают в городе текстильную промышленность, финансисты открывают первые банки и биржи. В 1836 г. в Мадрасе была создана Торговая палата и Корпорация предпринимателей, в 1856 г. — Торговая ассоциация, в которую входили уже и индийские купцы и банкиры. Для Британской Ост-Индской компании это означало «бунт на корабле», но время ее монополии в Мадрасе со всей очевидностью закончилось.

ЭКОНОМИКА

Промышленность: автомобилестроение (производство более 40% индийских автомобилей), производство военной техники, текстильная (хлопчатобумажная), машиностроительная и металлообрабатывающая, пищевая, табачная, кожевенная промышленность; нефтепереработка и нефтехимия. Портовая индустрия.

Кинопроизводство.

IT-сектор: несколько технопарков, крупнейшим из которых является Tidel Park, построенный государственной компанией TIDCO. Компания Infosys ведет строительство крупнейшего в мире IT-центра. Разработка биотехнологий.

Сфера услуг: финансовые и банковские услуги. В Ченнаи находятся Мадрасская фондовая биржа, филиалы многих международных банков и штаб-квартиры транснациональных компаний; торговля, туризм.

ЛЮБОПЫТНЫЕ ФАКТЫ

■ Хотя считается, что храму Капалишварар не менее тысячи лет, потому что он упоминается в древних текстах «Наянмарах» VII в., тем не менее некоторые эксперты полагают, что ему не более 300 лет. А пока специалисты выясняют, кто из них прав, на поклонение Шиве в этот величественный храм каждый день приходят сотни паломников.



Здание форта Сент-Джордж, реконструированное в 1749 г. Сейчас это — административный центр штата.



Центр Ченнаи — в основном территория банков и других коммерческих структур. Здесь же расположены основные достопримечательности. На севере города размещаются комплекс порта и основные промышленные предприятия. На юге расположены жилые кварталы, а также офисы IT-компаний, на западе промышленный район Перамбур и жилые кварталы. Вдоль Бенгальского залива на востоке тянется 12-километровый пляж Марина-бич. Параллельно берегу четырехкилометровый Букингемский канал соединяет реки Куум и Адьяр.

МИЛЛИОНЫ СРЕДИ ТРУЦОБ

Если еще в начале XX в. Мадрас был в основном «белым городом», то после обретения Индией в 1947 г. независимости его население изменилось кардинально.

Впрочем, нельзя сказать, что он стал городом «черным» в той, отчасти негативной, коннотации, с какой употребляли это понятие английские колонизаторы. Напротив, Ченнаи сегодня — центр самых передовых IT-технологий, его «белые воротнички» индийского и европейско-индийского

происхождения управляют также огромными финансовыми потоками, определяющими пульс экономики всей страны через многочисленные солидные банки и Мадрасскую фондовую биржу. В последние годы на работу в IT-корпорации Ченнаи приезжает все больше специалистов

❖ ДОСТОПРИМЕЧАТЕЛЬНОСТИ

■ **Культовые сооружения:** индуистские: храм Шивы Капалишварар, храм Партаксаратхи (VIII в.), вблизи от города, на берегу Бенгальского залива, храмовый комплекс Махабалипурам (VII–VIII вв., Всемирное наследие ЮНЕСКО), центр паломничества Мадурай с колоссальным по размерам храмом богини Менакши; христианские храмы: церковь Луз (барокко, XVI в.), Кафедральный католический собор Св. Фомы (неоготика, XIX в.), церковь Св. Марии (первое англиканское культовое сооружение в Индии, XVII в.), пресвитерианская церковь Сент-Эндрю (в плане — копия церкви Св. Мартина в георгианском стиле на Трафальгарской площади в Лондоне, 1821 г.); мечеть Тысячи огней (XIX в.).

■ **Здания и другие сооружения:** форт Сент-Джордж (здесь сейчас заседает правительство и Законодательное собрание штата, есть музей), Высокий суд Ченнаи (индо-сарацинский стиль, в центральном куполе здания располагается маяк), Мадрасский университет, Дворец Сената, Мадрасская академия музыки танца «Каллакшетра», Мемориал Победы (в память о солдатах, павших в мировых войнах XX в. и на военной службе), Международный центр теософии им. Е. П. Блаватской, с парком.

■ **Государственный музей Ченнаи** (старейший и самый крупный музей Индии, коллекция римских древностей, оружия и доспехов, уникальных находок II в. до н. э., древних артефактов, бронзы, разделы ботаники, зоологии, скульптуры и нумизматики), Национальная художественная галерея, исторический музей.

■ **Парки:** Национальный парк Гинди, парки оленей, змей, детский парк, «Аквариум», крокодиловая ферма.

■ **Пляж Марина-бич** (12 км).

из США, стран Западной Европы и Юго-Восточной Азии. В Ченнаи достаточно велик и традиционный промышленный сектор, хотя он уступает свои территории предприятиям, основанным на высоких технологиях, в частности биотехнологиях. Грузооборот гавани Ченнаи,



Храм Капалишварар в пригороде Ченнаи Малапуре — классический образец архитектуры дравидов.



Центральный железнодорожный вокзал Ченнаи был построен в 1873 г.

оборудованной по последнему слову портовой индустрии, приближается к 140 млн тонн. Но трущобы, антисанитария, бедность на грани полной нищеты — тоже неотъемлемая часть городской среды. Тому есть свои объективные причины.

Тамилы, составляющие основное население как штата Тамилнад, образованного в 1968 г., так и Ченнаи, живут также на острове Шри-Ланка, в Малайзии, Мьянме (Бирме) и некоторых других странах. Из-за политических процессов и конфликтов, происходивших там в 1960-е гг., многие из этнических тамилы устремились в Мадрас. И не только они, а и представители других индийских этносов из отдаленных уголков страны, в надежде найти работу. Однако город не имел ресурсов для беспрепятственного приема такого количества мигрантов. Вторая по численности после тамилы этническая группа в Мадрасе — телугу. Между ними и тамилами, хотя и те и другие относятся

к дравидам, существуют определенные противоречия, но в 1965–1967 гг. они вместе протестовали против тотального насаждения языка хинди, и тамильский язык был признан в штате официальным.

В XIX в. Мадрас считался городом зеленым и уютным. Хотя парки в Ченнаи есть и сейчас, но их для такого большого города очень мало. Другая большая экологическая проблема Ченнаи — загрязненность его рек бытовыми и промышленными отходами, особенно реки Куум. Да и на кажущемся бесконечным пляже Марина-бич, хотя он красив, купаться категорически не рекомендуется.

Перенаселенность Ченнаи в бедных кварталах просто бросается в глаза, есть семьи, состоящие в среднем из пяти человек, которые живут

в одной небольшой комнате, в домах, пребывающих в плачевном состоянии, а по переписи 2011 г. около 20 000 из них вообще не имеют крыши над головой. И в то же время на окраинах стоят пустующие жилые дома: квартиры в них далеко не всем по карману. Конечно, какие-то меры для решения этой проблемы предпринимаются: создаются новые рабочие места, удешевляется строительство (чаще всего неизбежно за счет его качества), но эти рычаги не всегда работают так, как должны были бы: население Ченнаи растет быстрее, чем просчитывают муниципальные власти. И не только за счет естественного прироста — сюда по-прежнему приезжают искатели удачи.

Чтобы понять, что руководит этими людьми, почему они практически никогда не пребывают в состоянии уныния, стоит сходить на храмовые праздники в Ченнаи. А индуистские храмы, расположенные в самом городе и его окрестностях, великолепны: они всегда выглядят празднично и заметно отличаются от культовых сооружений в других штатах: это сооружения дравидийской архитектуры, для которой характерны причудливые формы, изящная резьба и гопурамы — массивные башни над входом, с ярко и пестро разукрашенными резными фигурками богов. В них нет ничего пугающего, заставляющего трепетать. Наверное, стоит посмотреть и какой-нибудь блокбастер из тех, что снимаются на киностудиях концерна «Коллинам» в Ченнаи. Там обязательно есть страстная любовь и хеппи-энд.

❗ ЛЮБОПЫТНЫЕ ФАКТЫ

■ По легенде, в 52–72 гг., на том самом месте, где сейчас в Ченнаи стоит католический собор Св. Фомы (Ватикан торжественно пожаловал ему статус базилики), проповедовал сам апостол. Здесь же он и погиб, пронзенный копьем врага христианской веры. Позже холм, на котором это случилось, получил название — гора Святого Фомы, а над могилой святого португальские путешественники построили в начале XVI в. церковь, перед алтарем которой с мощами апостола молились святой Франциск и Марко Поло. Нынешнее здание собора относится к более позднему времени, это английская постройка 1893 г.

■ Церковь Луз (Девы Света), основанная португальцами, тоже имеет свою легенду: с этого места исходил свет, который увидели заблудившиеся в ночном море священники. Они молились о спасении Деве Марии. А «луз» по-португальски и значит «свет».



Изготовители цветочных гирлянд в Ченнаи не знают, что такое безработица, ибо праздников здесь много.



ГОРЫ И ВУЛКАНЫ

ГОРНАЯ СИСТЕМА
В ВОСТОЧНОЙ
СИБИРИ

ХРЕБЕТ ЧЕРСКОГО

Открытие XX столетия



На реке Кюэллях-Мустах, правом притоке Индигирки, наледи можно увидеть даже в разгар лета.

ОБЩИЕ СВЕДЕНИЯ

Горная система на северо-востоке России.

Открыта и описана

С. В. Обручевым в 1926 г.

Простирается от нижнего течения реки Яны до верховий реки Колымы.

Основные хребты:

Хадаранья (до 2185 м), Тас-Хаяхта (до 2356 м), Чемалгинский (до 2547 м), Курундя (до 1919 м), Догдо (до 2272 м), Чибгалахский (до 2449 м), Боронг (до 2681 м), Силяпский (до 2703 м), Улахан-Чистай (до 3003 м).

Крупнейшие реки:

Индигирка и ее притоки — Мома и Селеннях; Колыма (верховья).

Населенные пункты на

Индигирке: Оймякон, Усть-Нера, Хонуу, Белая Гора, Чокурдах.

Населенные пункты

в верховьях Колымы: Верхнеколымск, Зырянка, Сеймчан.

Ближайшие аэропорты: аэропорты в Якутске и Магадане (Сокол).

ЦИФРЫ

Протяженность: более 1500 км.

Общая площадь ледников: около 160 км².

Самая высокая точка:

г. Победа, 3003 м (по устаревшим данным — 3147 м).

ПОСЛЕДНЕЕ «БЕЛОЕ ПЯТНО»

Хребет Черского как географический объект стал последним по времени (1926 г.) крупным обновлением на карте России.

Сергей Владимирович Обручев (1891–1965 гг.), ученый-геолог, сын знаменитого В. А. Обручева, занимался территориями Сибири в районе бассейнов рек Индигирка и Колыма, слабо изученными на начало XX в. Экспедиции под его руководством собрали большой объем данных по орографии, геоморфологии, тектоническому состоянию региона. Были составлены схемы и карты, которые Обручев представил Географическому обществу СССР, и предложил назвать все горные образования этого региона хребет Черского — в честь И. Д. Черского (1845–1892 гг.), географа, геоморфолога, геолога,

палеонтолога, исследователя Восточной Сибири, Крайнего Севера и Дальнего Востока. За участие в Январском (Польском) 1863 г. восстании он был сослан в солдаты, в Омск, где все свободное от службы время посвящал изучению географии и геологии Сибири. Был, по существу, самоучкой, но составленную им геологическую схему Сибири признали виднейшие ученые. В 1869 г. Черского освободили от службы по болезни, но не разрешили покидать Сибирь. В 1871 г. Сибирское отделение Русского географического общества выхлопотало ему разрешение на переезд в Иркутск. В 1872–1876 гг. он опубликовал там свои первые научные статьи и провел ряд полевых исследований, в том числе в Саянах и Прибайкалье, в бассейнах рек Ангара, Селенга и Нижняя Тунгуска. В 1885 г. Черский был амнистирован, переехал в Петербург, где написал труд

по истории земной коры Сибири. В 1891 г. отправился в очередную экспедицию от Российской академии наук на реках Индигирка и Колыма и погиб из-за обострившегося туберкулеза легких.

Хотя Черский первым исследовал это «белое пятно» Сибири, в его истории оставили свой след землепроходцы М. В. Стадухин, В. Д. Поярков, И. Ю. Москвитин, полярный исследователь Г. А. Сарычев. В 1820 г. из Якутска в Среднеколымск прошел мореплаватель и полярный исследователь Ф. П. Врангель.



ЭКОНОМИКА

Добыча золота, олова, каменного угля и других полезных ископаемых.

В Индигирке и Колыме промысел рыбы — ряпушки, чира, муксуна, нельмы, омуля, сига.

Туризм носит индивидуальный характер.

КЛИМАТ

Резко континентальный, суровый.

Средняя температура января: от –34 до –40°C на вершинах, до –60°C в долинах.

Средняя температура июля: +3°C в высокогорье, +13°C в долинах (лето короткое, с частыми заморозками).

Среднегодовое количество осадков: от 300 до 700 мм.

Вечная мерзлота.



РОССИЯ

СТОЛИЦА
ЧЕЧЕНСКОЙ
РЕСПУБЛИКИ



ГРОЗНЫЙ

*Город, вызывающий огонь
на себя*



*Мечеть «Сердце Чечни», строившаяся с 1997 по 2008 г.,
возведена в традиционном «османском» стиле.*

ОБЩИЕ СВЕДЕНИЯ

Столица Чеченской Республики, ее индустриальный и культурный центр. Чеченское название — Соьлжа-Пала — по реке Сунжа (чеч. Соьлжа) и Пала — «город».

Дата основания крепости, из которой вырос город: 1818 г.

Прежние названия: в 1818–1869 гг. — крепость, а затем станция Грозная, с 30.12.1869 г., или 11.01.1870 г. по новому стилю, — город Грозный. В 1998–1999 гг. назывался Джохар-Пала (город Джохара) в честь Д. Дудаева, по инициативе администрации непризнанной Чеченской Республики Ичкерия.

Административно-территориальное деление: 4 района.

Этнический состав: 95,7% — чеченцы, русские — 2,5%, ингуши — 1%, другие — 0,8%.

Религии: ислам (суннитского толка) — 97%, православие — 2,2%, атеисты — 0,8%.

Крупнейшая река: Сунжа.

Крупнейшее озеро: Грозненское (Чернореченское) море (водохранилище).

ЦИФРЫ

Площадь: 305 км².

Население: 292 627 чел. (2012 г.), с пригородами — 446 627 чел.

Плотность населения: 959,4 чел/км².

Средняя высота центра города над у/м: 130 м.

Расстояние до Москвы: 2007 км.

КЛИМАТ

Умеренно континентальный.

Средняя температура января: −3,2°C.

Средняя температура июля: +23,9°C.

Среднегодовое количество осадков: 439 мм.

У НЕПРИСТУПНОГО УЩЕЛЬЯ

Крепость Грозная, из которой затем вырос город Грозный, возникла как важнейшее звено Кавказских укрепленных линий.

На территории города Грозного найдено более 30 археологических свидетельств жизни здесь человека в доисторические времена. Самые древние из них относятся к раннему периоду бронзового века. Грозный стоит в месте, где сходятся три долины: Алхан-Чуртская, Сунженская и Ханкальско-Аргунская. На реке Сунже во время разлива здесь образовывался брод. Через него проходил древний путь, «Османская дорога», за Сунжей продолжавшийся по Ханкальскому ущелью, и шел далее,

через перевалы Кавказа, связывая Черное море с Каспийским, Крым — с Дагестаном и Персией. Первые документальные сведения о поселениях в этом месте относятся к XVI в. Это были чеченские аулы Новый Чечен, Гаджи-Аул, расположенные в 40 верстах от устья Сунжи; Янги-Юрт, Чанти и другие. Гребенские казаки контролировали переправы через Сунжу и Терек, а жили в станицах Червленая, Щедринская, Курдюковская, Новогладковская и Старогладковская на Тереке.

Хотя в истории кавказских войн принято выделять более всего Кавказскую войну 1817–1864 гг., эти перманентно разгоравшиеся войны шли с перерывами около 150 лет, как полагают многие историки. В 1735–1739 гг. с сооружения крепости Кизляр началось строительство Кавказских укрепленных линий по реке Терек. К началу XIX в. они представляли собой уже протяженную цепь крепостей, и не только по Тереку. Между ними через каждые 25–30 км стояли небольшие форты,



Вид на новый правительственный комплекс в Грозном. Слева — мечеть в форме камня Кааба.

или редуты, а через каждые 3–5 км — наблюдательные посты (пикеты). 17 февраля 1807 г. в Ханкальском ущелье, недалеко от того места, где сейчас стоит Грозный, разгорелось кровавое сражение между 16-м егерским полком и горцами. В 1816 г. Александр I назначил командиром Отдельного грузинского корпуса, управляющим по гражданской части на Кавказе и в Астраханской губернии генерал-лейтенанта А. П. Ермолова (1777–1861 гг.), участника всех войн, которые Российская империя вела с 1790-х гг. Ермолов был человеком умным и жестким до жестокости. Полагая, что вести мирные переговоры с кавказцами бессмысленно, а сражения с ними, умелыми и опытными воинами, сопряжены с большими человеческими потерями, беспощадно расправлялся с горцами после любого проявления неповиновения.

А важнее всего, считал Ермолов относительно неприступного Ханкальского ущелья, иметь хорошее укрепление, перекрывающее выход из него. И 22 июня 1818 г. на месте снесенных с лица земли аулов Кули-Юрт, Старая Сунжа, Алхан-Чу, Джима-Чечан и Соьлжа-Юрт была заложена крепость, которой Ермолов дал имя Грозная. Она была построена за четыре месяца по всем канонам европейского фортификационного искусства. В плане это был шестиугольник, по периметру которого шел наполненный водой ров шириной 20 м и земляной вал высотой около 2 м. Каждый из шести углов представлял собой пушечный бастион. За стенами крепости размещались не только казармы и арсеналы, но и дополнительно защищенные штабы и лазареты. В 1822 г. крепость начала расширяться за счет

поселений отставных солдат, они жили там с семьями, заводили хозяйство, и сам по себе этот факт мирной жизни у стен крепости говорит о том, что она действительно была грозной. В 1825 г. была попытка со стороны горцев под командованием Бей-Булата взять ее, они даже овладели постом Амараджиюрт, но в 1826 г. отряд был разбит. С 1860 г. под стенами крепости стали проводиться ярмарки, дважды в год, весенняя и осенняя. В канун 1870 г. Сенат даровал крепости статус окружного города Терской области (область с центром во Владикавказе была образована в 1860 г.), и он начал быстрыми темпами расти. Каждому вновь прибывшему выдавался под застройку земельный участок, небольшой, в 400 кв. саженей (это 1814,6 м²), но бесплатно. Так продолжалось пять лет.

ЭКОНОМИКА

Чеченская Республика — дотационный регион.

Промышленность: добыча нефти и газа, машиностроение, швейная, деревообрабатывающая, пищевая, мебельная, производство кирпича.

Сфера услуг: торговля, туризм.

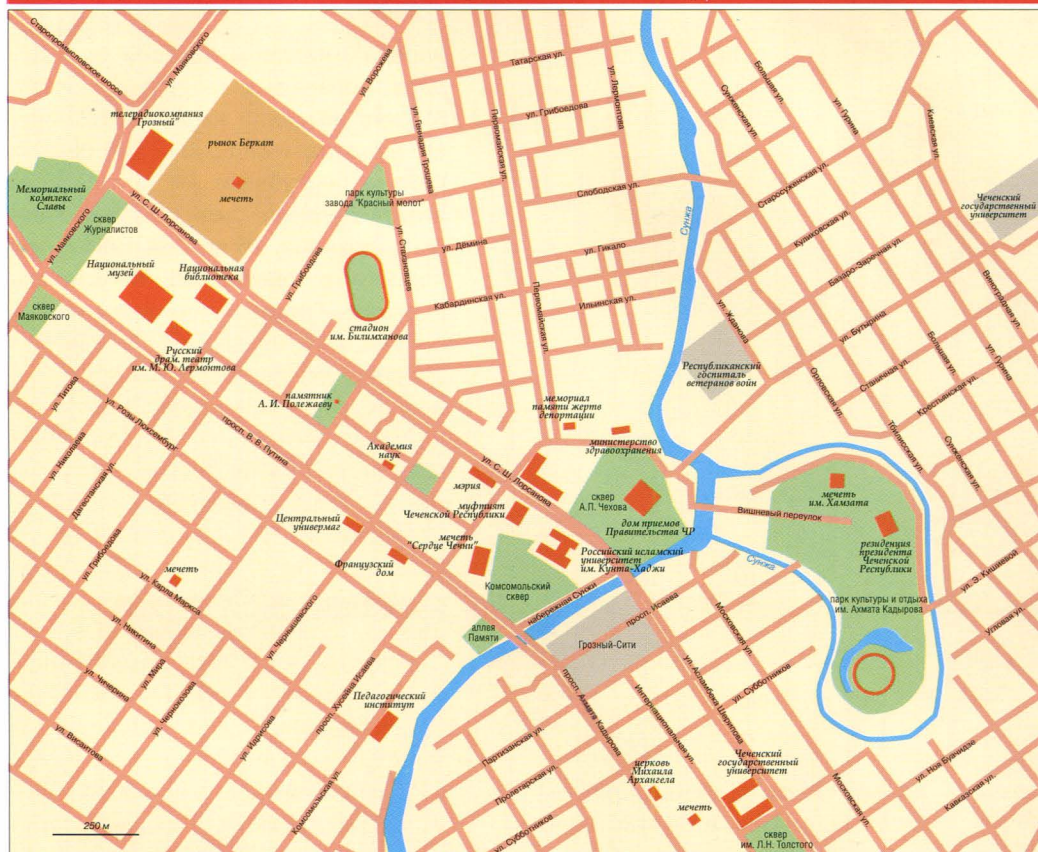
ЛЮБОПЫТНЫЕ ФАКТЫ

■ Планируется удлинение Грозненского моря (водохранилища) еще на 700 м — чтобы проводить там международные соревнования по гребле на байдарках и каноэ. На берегу будет построен гостиничный комплекс.

■ У грозненских таксистов есть обычай: не брать с пассажира денег за первую в смену поездку. Тогда, по их профессиональному поверью, день сложится хорошо.



Трамвайный мост через реку Сунжу сохранил свое название, хотя сейчас трамвай в Грозном не ходит.



Город Грозный расположен почти в центре Сунженской долины предгорной области Северного Кавказа. Вдоль реки Сунжи, по обе ее стороны, он простирается почти на 30 км. Центр Грозного имеет строгую «регулярную» планировку, сложившуюся еще в XIX в., ее подчеркивают проспекты, расширенные уже в нашем веке. С запада к Грозному подступают отроги Сунженского хребта, с северных окраин видны склоны Терского хребта, а с южных — горы Большого Кавказа.

ДОСТОПРИМЕЧАТЕЛЬНОСТИ

- Мечеть «Сердце Чечни» (2008 г.).
- **Исламский комплекс:** в него кроме мечети «Сердце Чечни» входят Российский исламский университет им. Кунта-Хаджи и Духовное управление мусульман (ДУМ), исламская библиотека и большой парк на берегу Сунжи.
- Православный храм Михаила Архангела (1892 г.), восстановлен в 2005 г.
- Государственный театрально-концертный комплекс (1977 г., восстановлен в 2008 г.).
- Национальная библиотека.
- Архитектурный комплекс «Грозный-Сити» (XXI в.).
- Мемориальный комплекс Славы имени А. Кадырова (музей А. Кадырова, Аллея Славы — в память о чеченцах, погибших во время Великой Отечественной войны и памятники им, парк), Национальный музей Чеченской Республики и Республиканский музей изобразительных искусств, краеведческий музей в селе Махкеты.
- Мемориал памяти сотрудников МВД, погибших в ходе КТО в 1999–2009 гг., мемориал памяти жертв депортации; памятники: пожарным, боровшимся с огнем на нефтяных промыслах во время Великой Отечественной войны, журналистам, погибшим за свободу слова, чеченской женщине, Матери.

ГРУЗ ГРОЗНОГО

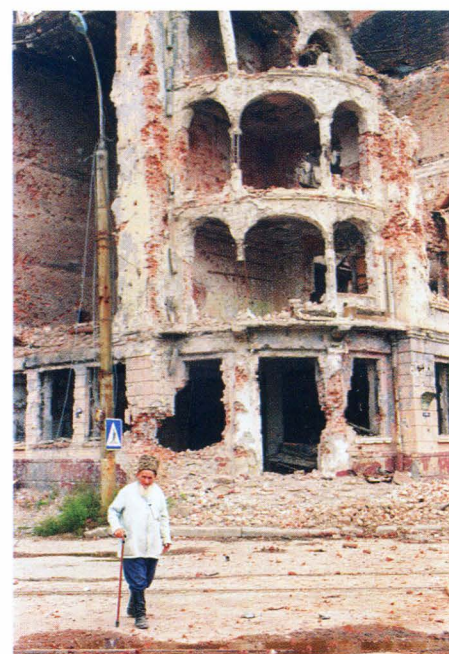
С конца XIX в. Грозный обретает новое лицо — становится промышленным центром. И процветать бы ему и дальше, если бы в нормальное течение жизни не вмешались войны.

В 1893 г. к Грозному была подведена ветка Владикавказской железной дороги, и добыча нефти становится в прямом и переносном смысле на промышленные рельсы, до этого ее просто черпали ведрами из колодцев. В 1914 г. был построен первый в России нефтепровод Грозный — Петровск-Порт (Махачкала). В городе открывают свои представительства компания братьев Нобелей, «Ойл», «Шелл». Работают также мукомольные, кирпичные, мыловаренные и сыродельные предприятия. В городе появляются небольшие коттеджи, открывается гостиница «Франция». (Почти все эти здания достояли до 1995 г.) Однако застройке города за пределами этих оазисов промышленности уделяли мало внимания, и в двух шагах от аккуратных особнячков стояли деревянные бараки и, саманные

дома рабочих. Водопровод появился в 1910 г., а электричество — в 1912-м. Население Грозного в это время было в основном славянским.

Административная история Грозного в годы советской власти такова: с 1922 г. — столица Чеченской автономной области (АО), с 1934 г. — Чечено-Ингушской АО, преобразованной в 1936 г. в автономную республику (АССР). В 1944–1957 гг. — центр Грозненской области, в 1957–1992 гг. — столица Чечено-Ингушской АССР.

Первый жестокий удар по Грозному был нанесен в ходе Великой Отечественной войны. Вернее, ударов было два. Один — бомбежки гитлеровской авиацией нефтяных промыслов в октябре 1942 г. Второй — депортация в 1944 г. коренных жителей Чечни и других регионов Северного Кавказа в Казахстан и Среднюю Азию



Грозный, 1996 год.



Здание главного корпуса Чеченского государственного университета и высотный комплекс «Грозный-Сити».

по обвинению в коллаборационизме. На защиту города и его промышленности в 1942 г. встало все население, героически проявили себя грозненские пожарные. Солдатам НКВД люди почти не оказывали сопротивления: во-первых, потому, что выселяли их

вместе с детьми, во-вторых, потому, что не понимали, в чем они виновны. В 1957 г. чеченцы стали возвращаться в родные места, но боль, оставшаяся от депортации, не была забыта.

В 1991 г. Д. Дудаев, президент Чеченской Республики Ичкерия (ЧРИ), официально не признанной ни одной страной, кроме Исламского эмирата Афганистан, отдал приказ о вооруженном захвате зданий силовых министерств и ведомств, разоружении военных частей, блокировании военных городков Минобороны. 6 сентября 1991 г. штурмом был взят Дом заседаний Верховного Совета республики. Организация ОКЧН (Объединенный конгресс чеченского

народа), лидером которой был Дудаев, призвала к террору в Москве. Москва не могла не ответить жестко на этот вызов. В Надтеречном районе республики, не признавшем власть Дудаева, были созданы отряды оппозиции. 26 ноября 1994 г. при поддержке танков они попытались овладеть Грозным, но безуспешно. Началась полномасштабная военная операция (первая чеченская война), официально называемая «мерами по восстановлению конституционного порядка в Чеченской Республике». Сражение, ставшее трагедией, произошло в Грозном в канун 1995 г. Операция была плохо подготовлена, авиация бомбила город не прицельно, шли затяжные уличные бои. В этой боине погибло и много мирного населения, особенно славянского — большинство чеченцев укрылись в горах. Вторая сильная волна разрушений прошла по городу в 2000 г. В итоге Грозный был уничтожен приблизительно на 85%.

В 2009 г. КТО (контртеррористическая операция) была официально прекращена. Восстановление города началось еще до этой даты, на что специально были выделены средства из федерального бюджета. Центр Грозного сейчас не узнать, хотя на окраинах, в Заводском и Старопромысловском районах, люди все еще живут в домах, не подлежащих восстановлению. 3 апреля 2013 г. загорелась башня «Олимп» высотного комплекса «Грозный-Сити». К счастью, этот жилой дом был еще не заселен и человеческих жертв не было.

■ ЛЮБОПЫТНЫЕ ФАКТЫ

■ У крепости Грозная была своя литературная история. В 1819 г. А. С. Грибоедов читал в офицерском обществе первые акты своей пьесы «Горе от ума», здесь же он был арестован по делу декабристов в январе 1826 г. В Грозной служили писатели А. А. Бестужев-Марлинский и А. И. Одоевский; опальный поэт-солдат А. И. Полежаев, поручик Тенгинского пехотного полка М. Ю. Лермонтов; в 1851–1854 гг. во время военной службы на Кавказе периодически жил Л. Н. Толстой.

■ В 2012 г. российское мониторинговое агентство NewsEffector и исследовательский фонд «Регионы России» провели опрос 26 900 жителей 100 российских городов. Цель опроса состояла в том, чтобы выяснить, в каком городе люди чувствуют себя лучше всего. Учитывались такие показатели, как материальное положение, безопасность, экология, благоустройство. Результат оказался сенсационным. На первое место вышел Грозный (за ним следовали Тюмень и Казань). Москва при этом заняла 52-е место. Отмечен был важный нюанс: люди ставили на первое место отнюдь не материальное положение, а экологию, безопасность и потенциал развития города.

■ В Чечне существует уважительное отношение к Н. С. Хрущеву (1894–1971 гг.), первому секретарю ЦК КПСС в 1953–1964 гг., лидеру Советского Союза в это время, человеку, личность которого оценивается в России далеко не однозначно. Но для чеченцев все эти нюансы не важны. Хрущеву они благодарны за развенчание культа личности Сталина и указ о восстановлении Чечено-Ингушской АССР (1957 г.), фактически означавший признание депортации чеченцев и ингушей актом чудовищной несправедливости. В 1991–1995 и 1996–2000 гг. имя Хрущева носила площадь Минутка в Грозном. В 2010 г., в честь 53-й годовщины начала возвращения чеченцев из ссылки, именем Хрущева была названа другая площадь.



Вид на микрорайон Черноречье и Грозненское водохранилище.



ЗАПАДНАЯ ЕВРОПА

КАНТОН
В ШВЕЙЦАРИИ

ЗОЛОТУРН

*Воплощение швейцарской
основательности*



Замок Ротберг XIII в. расположен на горе над городком в анклаве Хофшитайн/Мариаштайн, недалеко от Базеля. В нем размещается молодежный туристический центр.

ОБЩИЕ СВЕДЕНИЯ

Кантон в северо-западной части Швейцарии, крупный транспортный (автомобильный и железнодорожный) узел страны.

Дата вхождения в Швейцарскую Конфедерацию: 1481 г.

Административно-территориальное деление: 10 округов.

Столица: город Золотурн — 16 366 чел. (2012 г.).

Языки: немецкий (официальный), французский.

Этнический состав:

швейцарцы — 80,3%,
иммигранты — 19,7%.

Религии: католицизм — 28,2%, протестантизм — 22,8%, другие конфессии — 13,6%, атеисты — 35,4%.

Денежная единица: швейцарский франк.

Крупнейшие города: Золотурн, Ольтен, Гренхен, Дорнах.

Крупнейшие реки: Аре, Эмме, Бирс.

Крупнейшее озеро: Бургезизее.

Важнейшие аэропорты: международные аэропорты Цюриха, Берна, Базеля (Мюлуз-Фрайбург).

ЦИФРЫ

Площадь: 791 км².

Население: 259 871 чел. (2012 г.).

Плотность населения: 328,5 чел/км².

Средняя высота над у/м: 501 м.

Самая высокая точка: г. Хазенматт — 1445 м.

Самая низкая точка над у/м: река Бирс (277 м).

КЛИМАТ

Умеренно континентальный.

Средняя температура января: +1°C.

Средняя температура июля: +19°C.

Среднегодовое количество осадков: 920 мм.

ДОСТОИНСТВО, ШАРМ И ОСНОВАТЕЛЬНОСТЬ

Достоинство — от итальянцев, шарм — от французов, основательность — своя, родная.

Так в Швейцарии характеризуют город Золотурн, с основания которого началась описанная история одноименного кантона.

На территории кантона археологами были сделаны находки, подтверждающие, что здесь были стоянки человека эпохи мезолита и неолита. Романизация Швейцарии и Золотурна началась в I в., при императоре Тиберии (42 г. до н. э. — 37 г. н. э.). Происхождение названия Золотурн связывается, как правило, с римским влиянием. В 219 г. центурион по имени Рестио, легион которого стоял

в деревне Залодорум, повелел возвести в ней алтарь богини Эпоны, покровительницы лошадей. Его имя, дата и название селения, выбитые на камне, и есть главные свидетельства того, откуда пошло название Золотурн. Позже римляне построили крепость Каструм Золоторум, из которой вырос город, но в самом кантоне многие придерживаются той точки зрения, что название кантона происходит

от имени Залос — так звали одного из легендарных вождей гельветов, живших здесь задолго до появления римлян, приблизительно с XIII в. до н. э. По легенде, около 300 г. в Золотурне были обезглавлены два римских legionera — Урс и Виктор — за то, что приняли христианскую веру. Урс и Виктор считаются святыми покровителями города, имя Урса носит Кафедральный собор Золотурна.



Развалины замка Балышталя в округе Ольтен.

В VI в. бургундская королева Берта построила в Золотурне первый христианский храм Св. Стефана (не сохранившийся). С 870 г. Золотурн входил во Франкское королевство, с 888 г. был частью королевства Верхней Бургундии, с 1033 г. находился под властью Священной Римской империи германской нации. В 1218 г. Золотурн получил статус имперского вольного города, а с XIV в. становится союзником Берна. В 1481 г. город вместе с принадлежащими ему

землями вступил в Швейцарский союз. Сразу после этого под его власть перешло немало деревень, в том числе Ольтен, Гренхен и Дорнах, ставшие со временем городами. Соседние Базель и Берн расширяли свои владения еще быстрее, но за Золотурном оставалось другое преимущество: он контролировал основные перекрестки дорог северо-запада страны, и чем более интенсивным становилось движение по ним, тем больше появлялось в Золотурне гостиных, постоянных дворов и кузниц.

После Реформации 1519–1533 гг. Золотурн остался католическим городом, большинство его граждан не приняли идеи Ульриха Цвингли, швейцарского реформатора церкви

(позже, вследствие внутришвейцарской миграции, в нем появились и протестанты). В 1530–1792 гг. город Золотурн называли «посольским»: его облюбовали послы Франции и французские аристократы, хлынувшие в спокойную Швейцарию после разрушения Бастилии в 1789 г. В это время и складываются основные черты его архитектурного облика, того самого «французского шарма», и рождается еще одно его прозвище — «город барокко», каковым он предстает в своей исторической части и сегодня.

До самого начала XIX в. кантон Золотурн был почти исключительно сельскохозяйственным и фактически феодальным регионом: крестьяне, как и в Средние века, все еще платили своему землевладельцу «десятину». Конец этому положила Конституция 1831 г., предоставившая крестьянам право на выкуп земли. Но они не сразу смогли реально воспользоваться этим своим правом из-за отсутствия средств. И тут в кантоне начался если не промышленный бум в полном смысле слова, то нечто подобное. В Юрских горах разрабатываются месторождения железной руды. За первые 30 лет XIX в. кантон Золотурн обогнал по темпам появления предприятий соседние кантоны. Причем этот процесс шел одновременно с развитием профессионально-технического образования молодежи. Крестьянские дети, теперь совершенно свободные, охотно шли учиться профессиям мастеров по обработке металла, обувщиков и часовщиков.



ЭКОНОМИКА

ВВП на душу населения:

52 000 швейцарских франков (2012 г.).

Добыча доломита, гипса, глины.

Электроэнергетика: кантон — экспортер электроэнергии благодаря АЭС Гёсген в Деникене.

Сельское хозяйство: мясо-молочное животноводство, овцеводство, птицеводство, выращивание овощей, фруктов (яблоки, абрикосы), картофеля.

Промышленность: производство микроэлектроники, часов, ювелирных изделий, различных видов бумажной упаковки.

Сфера услуг: банковские, медицинские услуги, логистика, туризм.

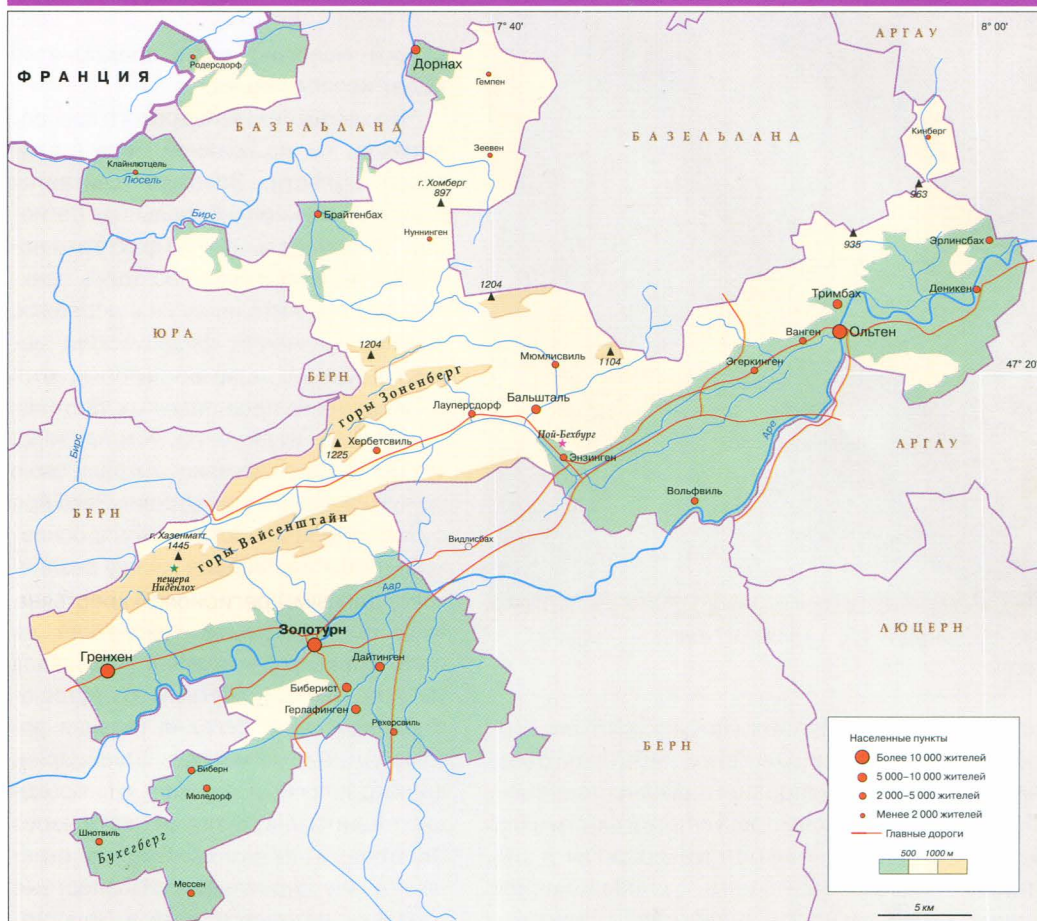


ЛЮБОПЫТНЫЕ ФАКТЫ

■ Художественная выставка-ярмарка, проходящая вот уже 13 лет в ноябре–декабре в городе Золотурн, называется «Супермаркет искусства». Незатейливо, зато очень по-швейцарски: точно и прагматично. Картины здесь стоят недорого и отсортированы по формату: поменьше, побольше, горизонтальные, вертикальные... Устроители «Супермаркета» отнюдь не стесняются коммерческой лексики, ведь наша цель, говорят они, — сделать искусство доступным для всех, остальное — технология. Копии на «Супермаркет» не принимаются, только оригиналы. На рекламу золотурнских культуртрегеров не тратятся, а художники — и неизвестные любители, и довольно известные профессионалы — соглашаются с низким уровнем цен на свои творения, разумно полагая, что широкая известность в народе тоже чего-то стоит.



Центр города Ольтен на реке Аре.



ДОСТОПРИМЕЧАТЕЛЬНОСТИ

■ **Золотурн:** Старый город, остатки римских укреплений, Башня с астрономическими часами XII в. (XIII–XVI вв., часы вмонтированы в XVI в.), Базельские ворота (1508 г.), Кафедральный собор Св. Урса (итальянский ренессанс, позднее барокко и ранний классицизм, 1782 г.), церковь Иезуитов (1698 г.), церковь Францисканцев (заложена в 1299 г., нынешнее здание — классицизм, 1825 г.), фонтан Св. Урса (1545 г.), фонтан Юстиции (1561 г.), музей Старого Арсенала (зданное XVII в.), Художественный музей (произведения художников Швейцарии и других стран Западной Европы, главным образом XIX–XX вв.), Исторический музей — интерьеры XVIII–XIX вв. (кухня, столовая, будуар, спальня, музыкальный салон), музей естествознания.

■ **Замок Вальдегг** (1530–1792 гг.) — коллекция художественных произведений; руины замков Бальмфлух, Альт-Вехбург, Фробург и других; замки Гильденбург, Ротбург, Бухегг, Нойбехбург.

ЛЮБОПЫТНЫЕ ФАКТЫ

■ В Художественном музее города Золотурн можно увидеть шедевр кисти Ганса Гольбейна-младшего «Мадонна Золотурна» (1522 г.). В музее Старого Арсенала представлена самая богатая в Европе коллекция старинного оружия — от алебард до пушек, рыцарские доспехи и военная амуниция швейцарской армии разных эпох.

Кантон Золотурн отличается разветвленностью своей территории, относящейся в основном к северо-западной части Центрального плато Швейцарии, включая часть горного массива Юра в центре. Эксклав Штайнхоф расположен на территории кантона Берн, анклав Кляйнхютцель и Хоффштайн/Мариаштайн — на территории кантона Базельланд. В отличие от других регионов страны, озер в Золотурне мало и они небольшие, но самая протяженная и самая полноводная река, Аре, пересекает кантон дважды.

ПУНКТУАЛЬНОСТЬ ЗОЛОТУРНА

Считается, что очертания кантона Золотурн на карте напоминают нечто движущееся, и это для него имеет особое, символическое значение.

Жители кантона трактуют подобные выводы с юмором, но не без гордости: ну да, Золотурн никогда не стоит на месте и везде успевает, он всегда пунктуален, потому что в нем производятся самые точные в мире часы. Относительно качества швейцарских часов комментарии излишни, но тот факт, что кантон Золотурн — один из основных в стране

производителей часов, прежде всего наручных, говорит сам за себя. К его особым заслугам в этой отрасли относится выпуск в 1926 г. на фабрике в Гренхене первых в мире наручных часов с автоподзаводом.

Мастерские по обработке металла два века назад были во всех странах примерно одинаковыми. И в Швейцарии они не отличались ничем особенным от аналогичных, к примеру немецких или английских. Не умаляя заслуг ни немцев, ни англичан, ни других народов, весь мир признает, что именно швейцарцы преуспели в самых тонких операциях со всякими небольшими тонкостенными цилиндрами, зубчатыми колесами,

ДОСТОПРИМЕЧАТЕЛЬНОСТИ

- **Природные достопримечательности:** ущелье Верена с одноименным скитом отшельников и часовней.
- Гора Вайсенштайн (Белый камень) — 1395 м.
- Пещеры Ниденлох.
- Большая колония аистов в районе деревни Альтрой.



Дом в деревне Йонцинген, на заднем плане — замок Нойбехбург.



Вид на историческую часть города Золотурн. На переднем плане — купол Кафедрального собора Святого Урса.

балансовыми регуляторами и стрелочными механизмами. Кроме часового производства в кантоне развиты и другие отрасли точного приборостроения. Это различные устройства, используемые в научных лабораториях. При разработке новых медицинских технологий практически во всех странах мира используются приборы, произведенные в кантоне Золотурн. Здесь также изготавливаются лучшие в мире протезы различных частей человеческого тела. В кантоне Золотурн объясняют такую большую востребованность продукции его предприятий просто: мы любим, говорят его жители, точность, надежность и все новое. Последнее как будто не совсем вяжется со стереотипным представлением о Швейцарии как о стране консервативной. И тем не менее:

в двух крупных городах кантона, Золотурне и Ольтене, работают отделения корпорации «Бизнес-сервис», в которых не просто помогают решать какие-то конкретные вопросы в области маркетинга, инновационной деятельности, налоговой политики, логистики, но и обучают предпринимателей из разных стран новейшим методикам бизнеса. На конкретных примерах деятельности предприятий Золотурна, того, как они используют возможности кредитования и других банковских операций. В кантоне нет крупных банков, но этот минус местные банки превращают и для себя, и для своих клиентов в плюс, предоставляя самые благоприятные условия кредитования небольшим предприятиям и их инвесторам и снижая

ставки налогов, если предприятие ведет исследования.

Что касается швейцарского консерватизма, то, по крайней мере в языковой области, Золотурн считается в стране самым либеральным регионом. И официально, и по факту это немецкоязычный кантон, но здесь практически все жители, даже в деревнях, свободно владеют французским, немного говорят и по-итальянски, хотя в соседних немецкоязычных кантонах это скорее исключение, чем правило. Тут нет никакой загадки: сыграли свою роль и география, и история. Река Аре с глубокой древности служила основным путем сообщения между различными племенами будущей Швейцарской Конфедерации, сухопутная же сеть дорог, естественно, требовала умения договариваться с путешественниками. И сегодня главная автомобильная магистраль Швейцарии, широкополосный автобан А1, проходит в центральной своей части через Золотурн. И самые важные для страны его многоуровневые транспортные развязки находятся тоже в Золотурне — через Невшаталь в Романдию (франкоязычную Швейцарию), соединяя север и центр страны с югом, итальянским кантоном Тичино. Вдоль всех дорог, прежде всего в их узловых точках, стоят аккуратные и не очень большие современные корпуса предприятий и логистических центров. Эта картина объясняет, почему из всех кантонов Швейцарии Золотурн наиболее развит по части логистики. Здесь находится и единственный в стране книжный логистический центр.

❗ ЛЮБОПЫТНЫЕ ФАКТЫ

■ Цифра 11 в Золотурне слывет мистической, потому как те самые Урс и Виктор служили в 11-м римском легионе. Более никаких бед эта цифра никому, к счастью, не принесла, впрочем, и большой удачи — тоже. Но сложилась поистине удивительная цепь совпадений. Судите сами: Золотурн был 11-м по счету кантоном, вошедшим в Швейцарскую Конфедерацию, в городе Золотурн в общей сложности 11 церквей и часовен, 11 исторических фонтанов, некогда было 11 башен, в соборе Св. Урса 11 колоколов и 11 алтарей, а главный алтарь сложен из 11 сортов мрамора, площадки на лестнице, ведущей ко входу в него, располагаются не через 10, как обычно, а через 11 ступеней. И это далеко не все примеры присутствия цифры 11 в городе. Ее культ, как «фишка» Золотурна, всячески поддерживается и сегодня. Так, в городе 11 светофоров, 11 банков и 11 экскурсоводов, одетых в специальную униформу с цифрой... — правильно, 11, на спине.

■ Из всех рек Швейцарии только по Аре курсируют пассажирские суда — между Билем и городом Золотурн.



Базельские ворота в городе Золотурн считаются самыми красивыми из сохранившихся фрагментов крепости XVI в.