

АТЛАС

ЦЕЛЫЙ МИР В ТВОИХ РУКАХ

АРХИПЕЛАГ БИСМАРКА

На старт, по дуге
Меланезии

**180****ЛА-КОРУНЬЯ****КОЛОМБО****УНТЕРВАЛЬДЕН****КАТАНГА****ЛЬЕЖ****DeAGOSTINI****КАРТЫ ■ СОБЫТИЯ ■ ДОСТОПРИМЕЧАТЕЛЬНОСТИ**

АТЛАС

ЦЕЛЫЙ МИР В ТВОИХ РУКАХ

ВЫПУСК № 180. СОДЕРЖАНИЕ



Коломбо, Шри-Ланка.
Деловой район на месте
колонийского форта.



Область Катанга,
Демократическая Республика Конго.
Долина Тембо.



Льеж, Бельгия.
Внутренний дворик Дворца
князей-епископов.

АРХИПЕЛАГ БИСМАРКА:

Крупные острова архипелага Бисмарка стали первыми, куда отважились переселиться древние люди на примитивных плотах, отплывавших с Новой Гвинеи более 30 тыс. лет назад. Более удаленные острова Тихого океана человек заселил потом, когда научился строить мореходные каноэ, 7 тыс. лет назад. Открытие островов Меланезии европейцами тоже происходило в два приема, с XVI по XIX в.

ЛА-КОРУНЬЯ:

Ла-Корунья, или, по-галисийски, А-Корунья, — тесно связана с морем. Римляне хорошо знали эту гавань, где жило кельтское племя артабров королевства Бригантия. Отсюда с давних пор отправлялись корабли к Британским островам, здесь при императоре Траяне был построен грандиозный маяк «Башня Геркулеса» — и он до сих пор действует!

КОЛОМБО:

Свое название главный город Шри-Ланки получил благодаря португальским почитателям великого Христофора Колумба, хотя сам мореплаватель никакого отношения к этим местам не имеет. Европейцы слегка скорректировали сингальский топоним «кола-амба-тота» («мангровые заросли в гавани»). Выгодное положение бухты оценили сначала арабские купцы, основавшие здесь поселение в VIII в., а затем португальцы и англичане.

УНТЕРВАЛЬДЕН:

Один из трех лесных кантонов, заключивших в 1291 г. военный союз против австрийских Габсбургов и подписавших знаменитую хартию, которая легла в основу формирования Швейцарской Конфедерации. Состоит из двух полукантонов: Обвальден и Нидвальден. В ходе истории они то сплачивались против общего врага, то расходились во мнениях по принципиальным вопросам, юридически же никогда не были объединены.

КАТАНГА:

Горнопромышленный регион Катанга на юго-востоке Демократической Республики Конго, на границе с Замбией, захватывает часть «меденосного пояса» Африки. Рудники и металлургические заводы Катанги — основа экономики всей страны, однако после падения цен на медь, 30-летнего правления диктатора-казнокрада Мобуту и межэтнических войн ДР Конго — самая бедная страна мира.

ЛЬЕЖ:

Город возник в начале VIII в. на месте убийства маастрихтского епископа Ламберта. Сначала сюда потянулись паломники, потом перенесли резиденцию князя-епископы... Промышленная революция превратила Льеж в крупный индустриальный центр, а когда угольная и сталелитейная отрасли — главные специализации «пылающего города» — стали убыточными, на первый план вышли наукоемкие технологии и туризм.

«АТЛАС.
Целый мир в твоих руках»

Выпуск № 180, 2013
Еженедельное издание

РОССИЯ

Издатель, учредитель, редакция:

ООО «Де Агостини», Россия

Юридический адрес:

105066, г. Москва, ул. Александра Лукьянова, д. 3, стр. 1.

Письма читателей по данному адресу не принимаются.

Генеральный директор:

Николаос Скилакис

Главный редактор:

Анастасия Жаркова

Финансовый директор:

Наталья Василенко

Коммерческий директор:

Александр Якутов

Менеджер по маркетингу: Михаил Ткачук

Свидетельство о регистрации средства массовой информации в Федеральной службе по надзору в сфере связи и массовых коммуникаций
ПИ № ФС 77-44668 от 20 апреля 2011 г.

Уважаемые читатели!

Для вашего удобства рекомендуем приобретать выпуски в одном и том же киоске и заранее сообщать продавцу о вашем желании покупать следующие выпуски коллекции.

Для заказа пропущенных номеров и по всем вопросам, касающимся информации о коллекции, заходите на сайт www.deagostini.ru, по остальным вопросам обращайтесь по телефону бесплатной «горячей линии» в России:

8-800-200-02-01;

Телефон «горячей линии» для читателей Москвы:

8-495-660-02-02

Адрес для писем читателей:

Россия, 105066, г. Москва, а/я 13,

«Де Агостини», «Атлас. Целый мир в твоих руках».

Пожалуйста, указывайте в письмах свои контактные данные для обратной связи (телефон или e-mail).

Распространение: ООО «Бурда Дистрибушен Сервисиз»

УКРАИНА

Издатель и учредитель:

ООО «Де Агостини Паблшинг», Украина

Юридический адрес:

01032, Украина, г. Киев, ул. Сахганского, д. 119.

Генеральный директор: Екатерина Клименко

Свидетельство о государственной регистрации печатного СМИ Министерства юстиции Украины
КВ № 15131-3703Р от 30.04.2009 г.

Для заказа пропущенных номеров и по всем вопросам, касающимся информации о коллекции, заходите на сайт www.deagostini.ua, по остальным вопросам обращайтесь по телефону бесплатной «горячей линии» в Украине:

0-800-500-8-40

Адрес для писем читателей:

Украина, 01033, г. Киев, а/я «Де Агостини»,

«Атлас. Целый мир в твоих руках»

Украина, 01033, м. Київ, а/с «Де Агостіні»

БЕЛАРУСЬ

Импортер и дистрибутор в РБ:

ООО «Росчерк», РБ, 220037, г. Минск, ул. Авангардная, 48а, литер 8/к. Тел./факс: +375-17 331-94-27.

Телефон «горячей линии» в РБ:

+375-17-279-87-87

(пн–пт, 9.00–21.00)

Адрес для писем читателей:

Республика Беларусь, 220040, г. Минск, а/я 224,

ООО «Росчерк», «Де Агостини»,

«Атлас. Целый мир в твоих руках»

КАЗАХСТАН

Распространение:

ТОО «КГП «Бурда-Алатау Пресс»

Рекомендуемая цена:

69 руб., 12,90 грн, 14 900 бел. руб., 290 тенге.

Издатель оставляет за собой право увеличить

рекомендуемую цену выпусков.

Издатель оставляет за собой право изменять

последовательность номеров и их содержание.

Отпечатано в типографии: ООО «Компания Юнивест Маркетинг», 08500, Украина, Киевская область, г. Фастов, ул. Полиграфическая, д. 10.

Тираж: 75 000 экз.

© 2010–2013 ООО «Де Агостини»

ISSN 2075-0536

Информация к иллюстрациям

Обложка: Архипелаг Бисмарка, Меланезия.

© DeAgostini Picture Library

Архипелаг Бисмарка: © DeAgostini Picture Library;

© DIOMEDIA

Ла-Корунья: © DeAgostini Picture Library; © DIOMEDIA

Коломбо: © DeAgostini Picture Library; © DIOMEDIA

Унтервальден: © DeAgostini Picture Library; © DIOMEDIA

Катанга: © DeAgostini Picture Library; © DIOMEDIA

Льеж: © DeAgostini Picture Library; © DIOMEDIA

Дата выхода в России 20.07.2013.



АВСТРАЛИЯ
И ОКЕАНИЯ

ГРУППА
ОСТРОВОВ
В МЕЛАНЕЗИИ

АРХИПЕЛАГ БИСМАРКА

На старт, по дуге Меланезии



*Второй по величине остров архипелага Бисмарка — Новая Ирландия.
Такое же название носит расположенная здесь провинция
Папуа-Новой Гвинеи.*

ПОТОМКИ «ПИОНЕРОВ» КАМЕННОГО ВЕКА

Крупные острова архипелага Бисмарка стали первыми, куда отважились переселиться древние люди на примитивных плотах, отплывавших с Новой Гвинеи более 30 тыс. лет назад. Дальние острова заселялись потом, когда человек научился строить мореходные каноэ.

В Меланезию входит почти 2000 островов: на карте это гигантская дуга на тысячи километров, от Новой Гвинеи на западе и до Фиджи на востоке. Самый крупный остров — Новая Гвинея; помимо него — архипелаг Бисмарка с островами Новая Британия, Новая Ирландия и другими, принадлежит государству Папуа — Новая

Гвинея; Соломоновы острова с одноименным государством; бывшие Новые Гебриды — государство Вануату; Фиджи и последняя европейская колония в Меланезии — Французская Новая Каледония. Большая часть островов имеет вулканическое происхождение и лежит в пределах вулканической цепи Тихоокеанского огненного пояса. Это вершины образовавшихся при столкновении Тихоокеанской и Индо-Австралийской плит складок, а вдоль края дуги пролегают глубочайшие подводные пропасти глубиной в несколько километров.

ЦИФРЫ

Площадь суши: около 49 700 км².
Население: 472 000 чел. (2000 г.).
Плотность населения: 9,5 чел/км².
Самая высокая точка: вулкан Улавун, 2334 м (остров Новая Британия).

ОБЩИЕ СВЕДЕНИЯ

Группа из двух крупных островов Новая Британия и Новая Ирландия, Адмиралтейства, а также Табар, Лихир, Танга, Фени, Сент-Маттиас и др. Есть действующие вулканы.

Месторасположение:

к северо-востоку от острова Новая Гвинея, в западной части Тихого океана, в Меланезии.

Происхождение: смешанное (в основном вулканические, также материковые и коралловые острова).

Административная принадлежность: с 1975 г. в составе независимого государства Папуа — Новая Гвинея, регион Айлендс («Острова»); с 1920 по 1975 г. административно относился к Австралии; с 1884 по 1920 г. архипелаг, переименованный в честь О. Бисмарка, принадлежал Германии.

Административное

деление: острова архипелага входят в 7 из 20 провинций Папуа — Новой Гвинеи, регион Айлендс («Острова»). Провинции Манус (острова Адмиралтейства), Новая Ирландия, Восточная Новая Британия, Западная Новая Британия, Маданг, Моробе, Восточный Сепик.

Значительные насе-

ленные пункты и порты:

Рабаул (на острове Новая Британия) — 7882 чел. (2013 г.), Кавиенг, Лоренгау.

Годы открытия островов

архипелага: острова Адмиралтейства: 1528 г. (испанская экспедиция, Альваро де Сааведра) — 1616 г. (голландская экспедиция, Якоб Лемер и Виллем Схаутен); острова Бисмарка: 1616 г. (Лемер, Схаутен) — 1700 г. (британская экспедиция, Уильям Дампир дал название острову Новая Британия) — 1767 г. (британская экспедиция; Филипп Картерер дал название острову Новая Ирландия).

ОБЩИЕ СВЕДЕНИЯ

Старое название: архипелаг Новобританский (1700–1884 гг.).

Соседние государства и территории

в Меланезии: на юго-западе остров Новая Гвинея, на юго-востоке — Новая Каледония, Фиджи, Лоялти, Вануату, острова Санта-Крус; на востоке Соломоновы острова, на севере — острова Макронезии.

Этнический состав: меланезийцы и папуасы (австралоидная темнокожая раса); племена толал, киливила, нехан и др.

Языки: английский, множество несхожих языков меланезийской группы, креольский язык ток-писин на английской основе.

Религия: в основном местные верования (анимизм), хотя большинство называют себя христианами.



Самый значительный город-порт архипелага Бисмарк — Рабаул — находится на востоке острова Новая Британия.

В архипелаге Бисмарка есть и вулканические, и коралловые (атоллы), и материковые (вблизи Новой Гвинеи) острова. Самый крупный и высокий остров, Новая Британия (более 2300 м над уровнем моря), — вулканический. Весь архипелаг называли Новая Британия до 1884 г., когда его переименовали в честь своего канцлера Отто Бисмарка (1815–1889 гг.) новые хозяева — немцы. В начале Первой мировой войны острова заняли военно-морские силы Австралии, в 1914 г. Лига Наций выдала Австралии мандат на управление территорией Новая Гвинея, и так было до объявления независимости Папуа — Новой Гвинеи в 1975 г. Архипелаг Бисмарка

входит в регион Айлендс («Острова»), составляя часть провинций страны — малозаселенных и довольно отсталых (часть островных племен и по сей день живет в каменном веке).

Меланезия — одна из трех крупнейших островных групп Океании, наряду с соседними Микронезией и Полинезией. Ее название переводится с греческого как «Черные острова» («мелас» — «черный» и «незос» — «остров»). Европейцы, появившиеся здесь в XVII в., и в названии обозначили, что острова этого огромного региона населяют негроидные народы с темным цветом кожи и курчавыми волосами — папуасы и собственно меланезийцы (антропологически они очень близки, но папуасские языки составляют изолированную группу, а меланезийские входят

в большую малайско-полинезийскую, или австронезийскую, языковую семью.

По последним данным, первым островом Меланезии, где поселились люди, была Новая Гвинея. Около 50 тыс. лет назад из Юго-Восточной Азии пришли племена собирателей и охотников. Позже, около 33 тыс. лет назад, они стали потихоньку расселяться, передвигаясь на примитивных плотах от острова к острову, стараясь держать в поле видимости Новую Гвинею. На более удаленные острова архипелага Бисмарка, а затем на острова Микронезии (и оттуда на Соломоновы острова, Вануату, остров Новая Каледония, Фиджи и другие) люди попали намного позже, только после того, как научились в IV тыс. до н.э. строить мореходные каноэ.

После заселения островов жители Новой Гвинеи и архипелага Бисмарка имели возможность контактировать между собой и с соседними западными островами, но в целом жили изолированно. Племена меланезийцев остались по уровню социального развития в каменном веке, гораздо примитивнее полинезийцев: здесь нет племенных вождей и советов старейшин, сильна вера в духов и магию, есть шаманы и колдуны (притом что большинство при переписи населения назвали себя христианами). На низшей социальной ступени стоят женщины, которых в некоторых этнических группах продают и покупают, заставляют выкармливать грудным молоком не только детей, но и поросят и вообще считают неполноценными существами.

ЭКОНОМИКА

Регион Айлендс наименее заселенный и развитый в Папуа — Новой Гвинее — стране с самым низким уровнем жизни среди стран региона Юго-Восточной Азии. Большинство местного населения живет натуральным сельским хозяйством.

Промышленность: пищевая (обработка копры, производство пальмового масла), деревообрабатывающая, строительство.

Сельское хозяйство: жители выращивают кокосовые пальмы, бананы, сахарный тростник, табак, хлопчатник и др. Рыболовство (в лагунах сотни видов тропических рыб), лов жемчуга.

Ремесла: резьба по дереву и кости, гончарное ремесло, плетение корзинок и др.

Сфера услуг: туризм (развит слабо).

КЛИМАТ

Экваториальный, теплый, влажный, благоприятный для влажно-экваториальных лесов. Благодаря пассатам восточные берега всех островов имеют более пышную растительность.

Среднегодовая температура: около +26°C.

Среднегодовое количество осадков — 2500–3000 мм.



Меланезийский ритуальный танец-приветствие. Исполнители — жители острова Новая Ирландия.



Архипелаг Бисмарка в Меланезии состоит из нескольких островных групп, разбросанных по дуге между островом Новая Гвинея и Соломоновыми островами. Все они лежат в зоне Тихоокеанского огненного кольца. Наиболее крупные острова — Новая Британия, Новая Ирландия и Манус (последний относится к островам Адмиралтейства), покрытые тропическими лесами, — вулканического происхождения. Острова поменьше и пониже — коралловые атоллы.

ДОСТОПРИМЕЧАТЕЛЬНОСТИ

■ **Природные:** коралловые рифы, лагуны с сотнями видов тропических рыб, покрытые влажными тропическими лесами, образованными сотнями видов растений; мангровые заросли или рощи масличных и кокосовых пальм, бананов и др.; плантации и песчаные пляжи на побережье.

ЛЮБОПЫТНЫЕ ФАКТЫ

■ Участок между островами Новая Британия и Новая Ирландия назван каналом Сент-Джордж в честь канала между Уэльсом и Ирландией на Британских островах.

■ Наибольший вклад в изучение Океании внесли экспедиции Джеймса Кука в 1771 и 1772 гг. Ему удалось найти почти все острова Полинезии, которые еще оставались не открытыми европейцами. После его путешествий стали уже известны в общих чертах все архипелаги Океании и большинство крупных островов. Кук дал основу для правильного картографирования региона. С тех пор начали создаваться первые достойные доверия карты Полинезии. До этого из-за погрешностей или из-за отсутствия соответствующих сведений некоторые острова «открывали» по несколько раз.

ОКЕАНИЯ: ОТКРЫТИЯ «ВТОРОЙ ВОЛНЫ»

Океания — огромный островной мир в Тихом океане, о котором европейцы смутно догадывались со времен Античности и в существовании которого убедились в эпоху Великих географических открытий. Но полная картина этого региона стала вырисовываться через сотни лет — в результате систематического изучения.

В Средние века об Океании уже было известно из китайских источников и арабам, и европейцам. Так, арабский географ аль-Масуди в X в. писал о том, что в Восточно-Китайском море есть 1900 островов. Венецианец Марко Поло (1254–1324 гг.) после путешествия в Китай в «Книге о разнообразии мира» пишет в том числе и об этой части света (известно, что эту книгу штудировал Христофор Колумб, сделав по ходу чтения около 70 пометок).

ЛЮБОПЫТНЫЕ ФАКТЫ

■ Результаты Великих географических открытий мало соответствовали образу мира, предложенному древнегреческим географом II в. н. э. Клавдием Птолемеем, однако европейцы интуитивно подозревали о наличии неизвестных земель юго-восточнее азиатского материка. На знаменитой карте Птолемея на месте современной Австралии и Океании был обозначен некий материк, еще не известный европейцам, — из соображений о балансе Земли, как «противовес» Евразии.

Открытие Океании европейцами в XVI в. шло одновременно с двух сторон: португальцами и испанцами. Фердинанда Магеллана можно считать официальным первооткрывателем Восточной Полинезии: в 1521 г. Магеллан обнаружил некоторые острова архипелага Туамоту и Марианские острова, которые из-за поведения туземцев обозначил на карте как Ладронские (в переводе «острова воров»). Однако португальцы не имели ни малейшего понятия о масштабах архипелага. Португальцев, открывших и монополизировавших маршрут на восток вокруг Африки и вовсю осваивавших новые рынки, больше интересовала возможность получения прибыли, чем география. Незначительные с этой точки зрения открытия островов Океании происходили большей частью из-за ошибок в навигационных



В тележке сборщика — плоды масляной пальмы, из которых изготавливают пальмовое масло, идущее в том числе на экспорт.



Маленький «новый ирландец» на традиционном каноэ с балансиром (подвид катамарана, называемый аутригер-каноэ, бывает с парусом). На подобных конструкциях аборигены способны совершать большие океанские плавания.

расчетах и бурь, сбивавших корабли с основного пути.

Испанские мореходы в XVI в., как правило, вели свои суда из Мексики на север, мимо Меланезии. Чисто случайно, в результате шторма, в 1526 г. Хорхе Менесес натолкнулся на побережье Новой Гвинеи, а корабли Альваро де Сааведра в 1528 г.

прибило к северному побережью земель, названных позже островами Адмиралтейства и Маршалловыми островами. В ходе одного из последующих его плаваний из Южной Америки (в основном, из Перу) произошло открытие других островов, в том числе входящих в архипелаг Бисмарка. Так как этим открытиям не придавали большого значения, а также из-за погрешностей в картографии, многие острова потом открывали заново.

Целенаправленно открывать новые острова и пытаться извлекать из этого выгоду начали голландцы. Первыми из них на архипелаг Бисмарка пришли купец Якоб Лемер (крупный вкладчик

и один из директоров Голландской Ост-Индской компании) и опытный мореход Виллем Схаутен (в 1616 г.). Они же открыли несколько других островов на соседних архипелагах. Примечательно, что действовали они не в интересах компании, а вопреки ей. Лемер мечтал открыть новый путь в Индию, найти еще неизвестные богатые страны, завладеть этими рынками и нарушить монополию компании на торговлю с Востоком. Дело в том, что голландским купцам, посылавшим корабли через Магелланов пролив и мимо мыса Доброй Надежды без разрешения компании, грозила конфискация кораблей и товаров (их приравнивали к контрабандистам), — и Лемеру тоже пришлось долго доказывать в суде, что он не пользовался тем маршрутом, а открыл новый путь из Атлантического океана в Тихий мимо мыса Горн (названный так в честь родного города), чтобы ему вернули арестованные на Яве корабли и ценный груз.

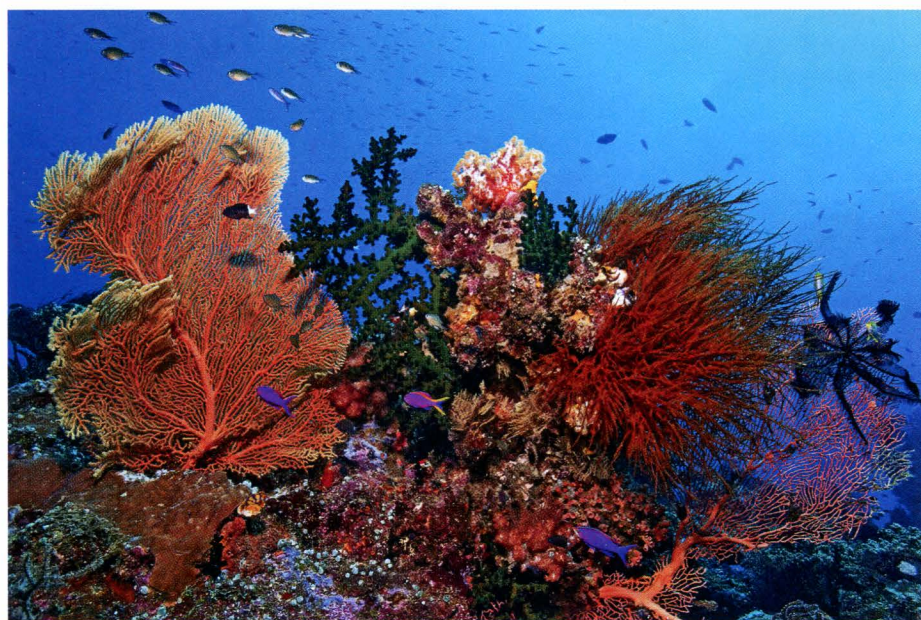
В XVIII в. острова Океании открывали, изучали и дополняли ими длинный список колониальных владений Англия и Франция. В 1700 г. самый большой остров архипелага Бисмарка назвал Новой Британией англичанин Уильям Дампир; второй значительный остров назвал Новой Ирландией в 1767 г. англичанин Филипп Картерет. С начала XIX в. к исследованиям в Океании подключились русские (И. Ф. Крузенштерн в 1804 г., О. Е. Коцебу в 1815 г., Н. Н. Миклухо-Маклай в 1870-х гг. и другие) и американцы.

1 ЛЮБОПЫТНЫЕ ФАКТЫ

■ Когда вспыхнула Первая мировая война, Австралия захватила эти острова, принадлежавшие Германии, и получила от Лиги Наций мандат на управление ими. Архипелаг Бисмарка оставался в административном подчинении Австралии вплоть до объявления независимости Папуа — Новой Гвинеи, за исключением периода японской оккупации в 1943 г. во время Второй мировой войны.

■ Среди меланезийцев встречается до 10% светловолосых и светлокожих людей (не альбиносы), но почему — точно не выяснено, генетическая природа явления иная, чем у европейцев. По одной из версий, предками меланезийцев могли быть представители двух древних австралоидных племен: светлых айноидов (родственны японским айнам) и темных веддов (древнейший азиатский этнос; коренное население Шри-Ланки). В результате смешения получились меланезийцы — люди с темной кожей, спутанными или курчавыми волосами, чуть восточным разрезом глаз под выпуклыми бровями. Некрупные, невысокие.

■ Скудность археологических данных, отсутствие письменных источников и постоянный пересмотр истории (притом что основной источник сведений — фольклор) делают отдаленное прошлое всей Океании весьма неопределенным. Ясно лишь, что у всех меланезийских народов существовало поклонение духам и канибализм, практикуемый по самым разным причинам. Для одних поедание убитых врагов — ритуал, чтобы обрести их мощь, для других мужчины из чужого племени — дичь, еда, «длинная свинья» (так называли человечину на Фиджи, где чуть ли не гордятся своим недавним людоедским прошлым). И сейчас нет полной уверенности, что канибализм полностью исчез с просторов острова.



Подводный мир коралловых рифов вблизи города Кавиенг, остров Новая Ирландия.



ЗАПАДНАЯ ЕВРОПА

ГОРОД
В ИСПАНИИ

ЛА-КОРУНЬЯ

Океан за портом!



Панорама города А-Корунья (Ла-Корунья): глубоко вдающийся в океан полуостров с древнеримским маяком на скалистом берегу, старый порт в восточной бухте и пляжи — в западной бухте города.

ОБЩИЕ СВЕДЕНИЯ

Важный город-порт на северо-западе Испании.

Административная принадлежность: административный центр одноименной галисийской провинции А-Корунья (Ла-Корунья), до недавнего времени политический центр всей Галисии (теперь Сантьяго-де-Компостела).

Административное деление: муниципалитет поделен на пять кварталов: А-Корунья, Оса, Элвинья, Виньяс и Висма.

Названия: Корунья, Ла-Корунья, А-Корунья (галисийское), образное наименование — «Стеклянный город». Впервые упоминается в начале II в. как Бурго-до-Фаро («Город у маяка»).

Год основания: 1208 г.

Статус города: с 1446 г.

Языки: галисийский, испанский (кастильский) — официальные.

Этнический состав: галисийцы, испанцы, меньше 10% — выходцы из Латинской Америки и др.

Религия: католичество (большинство).

Денежная единица: евро.

Соседние территории: провинции Луго и Понтеведа автономного сообщества Галисия.

КЛИМАТ

Умеренный морской.

Сильно влияние Атлантического океана. Осенью и зимой погода непредсказуема, случаются штормы и ливни; летом тепло, сухо и солнечно.

Средняя температура июля: +21°C.

Средняя температура января: +7°C.

Среднегодовое количество осадков: 1000 мм.

ПОРТУС МАГНУС АРТАБРОРУМ

Ла-Корунья, или, по-галисийски, А-Корунья, — насквозь морская.

Римляне называли ее «Большой порт артабров» (по местному кельтскому племени).

Позже город-порт стал морскими воротами «Пути Святого Иакова», здесь снаряжали экспедиции в Новый Свет, отсюда же отправилась Непобедимая армада.

Предыстория галисийского города А-Корунья связана с кельтским королевством Бригантия и его древней столицей, располагавшейся неподалеку (в 24 км), на месте современного городка Бетансос в устье реки Мандео. По легенде, прародителем галисийского народа и основателем пиренейской Бригантии был король Бреоган, повелевший построить на холме далеко выступающего в океан мыса, рядом с удобной бухтой, высокую башню. В той же легенде, записанной позднее ирландскими монахами в XI в. в «Книге захватов»

[Ирландии], говорится, что один из сыновей короля, Ит, увидел Ирландию «ясным вечером» (до нее, между прочим, около 900 км) и решил отправиться в плавание, чтобы завоевать эти земли. Когда ирландцы убили Ита, отомстить им поплыли 36 вождей из родичей Бреогана, которые победили племя богини Дану, а затем и всю страну...

Римляне обозначали на своих картах бухту Ла-Корунья как «Портус Магнус Артаброрум»; в 62 г. до н. э. этот важный порт посетил Юлий Цезарь. Удобная гавань и высокий, поныне

действующий маяк, сооруженный по приказу императора Траяна в начале II в. н. э., служили для морских военных и торговых экспедиций к Британским островам и Северной Европе с давних пор. Впоследствии маяк и поселение при нем не раз подвергались нападениям норманнов, арабов и викингов. В 991 г. король Галисии и Леона Бермудо II Подагрик велел

ЦИФРЫ

Площадь: 37,8 км².

Население: 246 047 чел. (2010 г.).

Плотность: 6509,2 чел/км².

Высота над уровнем моря: 0–200 м.



Центральная площадь Марии Пита: здания с арками по периметру, самое красивое — муниципалитет (ратуша); в центре площади — памятник героине обороны Ла-Коруньи в 1589 г.

укрепить побережье оборонительными сооружениями, поставил крепость с военным гарнизоном, приписанным к епископству Сантьяго.

Датой основания города (на месте уже существовавшего поселения Круния) считается 1208 г., когда королю Леона и Галисии Альфонсо IX пришлось перенести сюда главный порт из Бетансоса, так как на старом месте устье совсем обмелело из-за наносов. Повысилась значимость соседних бухт (с одной стороны —

Ла-Корунья, с другой — Ферроль). Король даровал Ла-Корунье ряд привилегий, в том числе право беспошлинно торговать солью. Статус города поселение получило в 1448 г. от короля Кастилии Хуана II. На городском гербе изображены маяк на скалистом утесе и семь раковин, символизирующих паломнический «Путь Святого Иакова». А вот что означает улыбающийся череп с костями в золотой короне, изображенный под «Башней Геркулеса» (в других версиях — отрубленная голова в короне)? Вероятно, победу Геркулеса над Герионом, по убеждению местных жителей, одержанную на этом самом месте.

После открытия Колумбом Америки, при Изабелле Кастильской и Фердинанде Арагонском, город-порт Ла-Корунья стал играть даже

ЭКОНОМИКА

Ла-Корунья — финансовый и административный центр провинции, курорт; основная специализация — текстильное производство (крупнейший концерн «Индитекс»).

Промышленность: портовая индустрия (порт на Атлантическом океане), нефтеперерабатывающая, алюминиевая, судостроительная, пищевая (в том числе рыбоконсервная), текстильная; исторически: производство оружия, стеклянных и табачных изделий.

Рыболовство.

Сфера услуг: финансовые, транспортные, туризм.

более важную роль, чем Сантьяго-де-Компостела. Здесь было место королевской резиденции, отсюда отправлялись экспедиции в Новый Свет. При внуке католических королей Карлосе I, впоследствии Карле V (1500–1558 гг.), в 1529–1575 гг. через этот порт шла активная торговля с Индией. В то время была построена крепость Сан-Антон. А при сыне Карла V католике Филиппе II Габсбургском, который претендовал на английский трон и желал отомстить Елизавете I, поддержавшей восстание голландцев против испанского владычества, отсюда отправилась в роковое плавание Непобедимая армада из 130 кораблей.

Известно, что флот вышел из Лиссабона 9 мая 1588 г., но шторм загнал корабли в Ла-Корунью, и после ремонта они вновь вышли в море лишь 22 июля. После поражения Непобедимой армады англичане предприняли зеркальную попытку направить флот к берегам Испании, но экспедиция «пирата Елизаветы» Фрэнсиса Дрейка и осада города Ла-Корунья, предпринятая для уничтожения остатков армады, обернулась полным провалом.

ЛЮБОПЫТНЫЕ ФАКТЫ

■ Маяк «Башня Геркулеса» был построен на холме в северной части полуострова (60 м над уровнем моря), где задолго до римлян появилось кельтское поселение королевства Бригантия, и маяк тоже был известен как Бригантия. Его свет направлял древнеримские корабли, отправлявшиеся к Британским островам в поисках олова, меди и железа. С этим сооружением, украшающим герб города с 1448 г., связано много легенд.

■ Возле «Башни Геркулеса» и Парка скульптур находится старое мусульманское кладбище, где во время гражданской войны (1936–1939 гг.) были захоронены марокканские солдаты, воевавшие на стороне Франко. Чтобы уберечь могилы от нападения вандалов, городские власти решили преобразовать кладбище в «Дом слов»: на стенах каменной ограды изнутри начертаны около 250 слов, пришедшие в испанский и галисийский языки из арабского.

■ Во время осады Ла-Коруньи в 1589 г. отличилась горожанка Мария Пита, переломившая ход сражения и ставшая местной героиней: когда врагам уже удалось пробиться сквозь стены крепости (казалось, что город вот-вот падет), эта женщина копьем пронзила английского лейтенанта, собиравшегося водрезать над баррикадами города британское знамя. И на нападавших, и на осажденных это произвело огромное впечатление, атака была отбита, англичане отступили. Известно, что Мария четырежды была замужем и овдовела, родила четырех детей и не вышла в пятый раз замуж только потому, что это запретил в своем завещании последний из ее мужей. В городе есть Дом-музей Марии Пита, ее именем названа центральная площадь.



«Башня Геркулеса» — древнейший из до сих пор действующих древнеримских маяков в мире — национальное достояние Испании и объект Всемирного наследия ЮНЕСКО (с 2009 г.).



«Город маяка» начал расти в юго-восточной части полуострова при известной с глубокой древности бухте Ла-Корунья, с обеих сторон защищенной молами (и крепостью Сан-Антон). Здесь вдоль набережной на несколько километров тянутся знаменитые «стеклянные галереи» — многоэтажные дома XIX в. с изящным сплошным остеклением — и линия восстановленного ретро-трамвая. В Старом городе — древние церкви и монастыри, уютные площади и парки, много музеев. Пляжи тянутся вдоль другого залива — с противоположной стороны полуострова (в самом узком месте перешеек между ними всего 500 м), а легендарный маяк «Башия Геркулеса» расположен на выдающемся в открытое море скалистом мысу.

«СТЕКЛЯННЫЙ ГОРОД» НА КРАЮ МИРОВ

Ла-Корунья была важнейшим центром торговли с Новым Светом в XVI–XIX вв.; из этого порта на поиски счастливой судьбы в Америке в XIX в. отправлялись тысячи галисийцев. Кому не повезло — возвращались и оседали тут же, найдя работу на одной из местных мануфактур.

В XIX в. все большую роль играет местная буржуазия, открываются промышленные мануфактуры: большая сигарная фабрика (более

2000 рабочих), спичечная, оружейная, текстильные, стеклянный завод, верфи... Это был главный финансовый и торговый центр Галисии,

ДОСТОПРИМЕЧАТЕЛЬНОСТИ

■ **Природные:** пляжи Риасор и Орсан (1,4 км) и др. — под голубым флагом (международный стандарт чистоты); скалистые побережья Коста-да-Морте (этот участок побережья в западной части города назван «берегом смерти» из-за частых кораблекрушений, хотя он с древности оснащен маяками); похожие на фьорды Риас-Альтас («Высокие реки») — глубокие заливы в устьях рек, прорезавших каньоны в прибрежных скалах; мыс Финистерре («край земли» — условно считается самой западной точкой Европы: на самом деле в 18 км от нее).

■ Исторические:

■ Древнее дороманское поселение, позднее римский форт, Элвинья на холме на окраине города: с мощными крепостными стенами, площадь около 4 акров. Обнаружен в 1947 г.

■ Старинный городок Бетансос (в 24 км) — на месте столицы кельтского королевства Бригантия.

■ «Башня Геркулеса» (55 м высотой, на вершине холма высотой около 60 м над уровнем моря) — древнеримский маяк, до сих пор действующий (с 1927 г. на электричестве). Сооружен по приказу императора Траяна архитектором из Коимбры Гаем Сзвiusом Ллугусом в начале II в., посвящая богу войны Марсу (подпись у докола); современный фасад (арх. Э. Джаннини) датируется XVIII в. С 2009 г. — в списке Всемирного культурного наследия ЮНЕСКО.

■ Старый порт, рыбный рынок, городская крепость Сан-Антон (XVI в.), охранявшая вход в гавань (сегодня там исторический и археологический музей).

■ Церковь Сантьяго (Святого Иакова) (XII в.), романская церковь Санта-Мария-дель-Кампо (XII в.) с Музеем сакрального искусства, церковь Санта-Барбара (XV в.), церковь Святого Франциска (XVI в.), монастырь Санта-Доминго (барочное здание XVIII в.) и др.

■ **Площадь Марии Пита:** красивые здания с аркадами и городская ратуша (муниципалитет) (XIX в.), памятник Марии Пита; старинная площадь Аскаррага (бывшая Мучная).

■ Изящные дома XIX в. на набережной Пасео Маритима (в других местах тоже встречаются красивые «стеклянные» дома, но тут их целая улица) с полностью застекленными балконами фасадов (из-за них Корунью часто называют «Стекло́нный город»).

■ Сад Сан-Карлос с могилой британского генерала сэра Джона Мура (погиб в Ла-Корунье в 1809 г. в битве с наполеоновскими войсками) и крепость Сан-Карлос (1843 г.); сад Мендес Нуньес (открыт в 1868 г.).

- Морская набережная (13 км), с восстановленной линией ретро-трамваев.

■ **Современные:**

■ Парк скульптур (15 арт-объектов на берегу рядом с «Башней Геркулеса», среди них монумент «Выстрелы гражданской войны» (Исаак Пардо, 2001 г.), «Менгиры мира» (Маноло Паса, 2003 г.), памятник кельтскому королю Бреогану (Хосе Сид, 1994 г.) и др.

■ Смотровая площадка на холме Сан-Педро (с панорамным лифтом и крытой площадкой под куполом с обзором на 360°).

■ Обелиск «Миллениум» (2000 г.; 50 м, с 178 медальонами, изображающими главные исторические события и персонажей города).

■ Стадион футбольного клуба «Депортиво да Корунья».

■ **Музеи:** Домус — Музей человека (около 200 залов, большинство экспозиций интерактивные); интерактивный Музей наук с планетарием; Музей сакрального искусства в романской церкви; исторический и археологический музей в крепости Сан-Антон, Музей изящных искусств; гигантский аквариум «Финистерре» («краем света» называли Галисию) с интерактивными выставками о море; Военный музей; Дом-музей Пикассо (1881–1972 гг.; художник жил здесь ребенком в 1891–1895 гг.); Музей часов и др.



В проеме между узнаваемыми фасадами домов площади Марии Пита (с арками по нижнему этажу и изящным сплошным остеклением балконов) — церковь Святого Георгия.

специализировавшийся на ввозе колониальных товаров, кож, льна, шерсти, шелка, чая, строевого леса, машин и др.; на вывозе скота (в Англию), муки, вин, фруктов, сардин, соленой рыбы, масла, стеклянных товаров... В это время улицы города, особенно набережные, украсили красивые многоэтажные дома с характерным сплошным остеклением в изящных белых рамах — за это Ла-Корунья получила прозвище «Стеклянный город».

При этом представители набиравшей силу буржуазии никак не относились к мирным обывателям: они готовы были отстаивать свои права с оружием в руках. Галисию и ее политический и административный центр (до недавнего времени это была Ла-Корунья, сегодня — Сантьяго-де-Компостела) сотрясал ряд конфликтов, от сражений регулярных армий (битва при Ла-Корунье 16 января 1809 г. между англичанами и наполеоновской армией) до освободительного партизанского движения (уже весной 1809 г. французы покинули город), от

гражданской войны между либералами и абсолютистами (Ла-Корунья выступала на стороне антимонархистов, за новую Конституцию) до национального движения за галисийский язык и культуру (как реакция на административную реформу в 1833 г., лишившую регионы полноты власти в пользу кастильского центра). В 1846 г. произошёл даже военный мятеж с требованием восстановить самоуправление Галисии. Но автономии и признания «исторически сложившейся нацией» со своим языком и культурой (наряду с Каталонией, Страной басков и Андалусией) в составе Королевства Испания удалось добиться только в конце XX в. Правда, статус автономии Галисия получала и раньше — после падения монархии в 1931 г., но ненадолго: при Франко самоуправление в регионе

было ликвидировано, а галисийский язык запрещен. Примечательно, что диктатор сам был родом из соседнего от Ла-Коруньи галисийского портового города Ферроль, однако четко придерживался принципа «Один вождь, одно государство, один народ». Сотни противников его режима, и среди них наиболее известные сторонники независимости Галисии, были расстреляны в 1936–1937 гг. на мысу у маяка. На том самом месте в 2001 г. был установлен памятный монумент «Выстрелы гражданской войны» в виде стилизованного Стоунхенджа.

Провинция А-Корунья считается самой богатой в Галисии. Непосредственно в курортном городе А-Корунья немного предприятий тяжелой промышленности, они сосредоточены в пригородах и в соседнем индустриально-промышленном Ферроле (там же расположена крупная военно-морская база). Главная специализация Ла-Коруньи — текстиль, индустрия моды. Бурно развивающийся концерн «Индитекс» (штаб-квартира в пригороде Артейхо) с брендами Zara, Pull & Bear, Bershka и др. — местное экономическое чудо. Его основатель Амансио Ортега сегодня занимает пятое место в списке самых богатых людей мира.

Ла-Корунья — молодой оживленный город; туристов приятно удивляют в нем не только чистота пляжей и исторические памятники, но и то, что веселье здесь не затихает до глубокой ночи: дискотеки, гулянья и фестивали круглый год.

ЛЮБОПЫТНЫЕ ФАКТЫ

■ В хронике XIII в. короля Кастилии и Леона Альфонса X Мудрого записано, будто бы на мысе Ла-Коруньи сын Зевса Геркулес победил гиганта по имени Герион (хотя в десятом подвиге обычно указывается, что дело было на острове за западным океаном...), велел построить башню в память о победе и привел сюда людей (кельтов) из Галатии жить в городе, из-за чего эта земля стала называться Галисия. А король Испан, мудрый племянник Геркулеса, якобы разместил наверху большое волшебное зеркало, показывающее, кто подплывает, друзья или враги.

■ Эмигранты, отплывавшие в Америку из порта Ла-Корунья, принимали исторический морской флаг города за символ всей Галисии. Со временем это заблуждение стало настолько распространенным, что в 1984 г. было решено закрепить именно этот вариант знамени за всем автономным сообществом.



В А-Корунье базируется испанская рыболовецкая флотилия, выходящая на промысел в Северную Атлантику.



ГОРОД
В ШРИ-ЛАНКЕ



КОЛОМБО

Мангровая гавань



Густонаселенная береговая линия острова Шри-Ланка в устье реки Келани, город Коломбо: пестрое нагромождение домов колониальной и современной архитектуры и маленьких традиционных домиков.

ОБЩИЕ СВЕДЕНИЯ

Фактическая столица (резиденция правительства), главный экономический, культурный центр и порт Республики Шри-Ланка.

Месторасположение:

у устья реки Келани на западном берегу острова Шри-Ланка (Индийский океан).

Административная принадлежность:

Республика Шри-Ланка, Западная провинция, округ Шри-Ланка.

Административное деление:

15 районов.

Старые названия:

Колонтота, Каланпу (XIV в.).

Год основания: неизвестен (про гавань мореходы знали еще 2000 лет назад).

Арабский период:

VIII — начало XVI в.

Португальский период:

1505–1638 гг.

Голландский период:

1638–1798 гг.

Британский период:

1798–1948 г.

Языки: сингальский и тамильский (официальные); английский, арабский и др.

Этнический состав:

сингалы — 41,4%, шри-ланкийские тамилы — 28,9%, шри-ланкийские мавры (потомки арабов, самоназвание «ларакалла») — 23,9%, прочие — 5,8%, среди них бюргеры (потомки европейских колонистов и местных женщин) — 0,8% (2001 г.).

Религии: буддизм (сингалы), индуизм (тамилы), ислам (мавры), христианство (бюргеры и другие).

Денежная единица: ланкийская рупия.

Крупнейшая река: Келани.

Крупное озеро: Беира.

Аэропорт: международный аэропорт им. Соломона Бандаранаике (в 30 км).

КОЛОМБО БЕЗ КОЛУМБА, ИЛИ ТОПОНИМ С СЕКРЕТОМ

Название города восходит к сингальскому «кола-амба-тота», что означает «мангровые заросли в гавани». Но португальцы не преминули подкорректировать звучание в честь своего знаменитого мореплавателя, который здесь никогда не бывал.

Древнейшая история Шри-Ланки тесно связана с Индией. В древности остров даже был соединен с ней сплошным перешейком, разбитым впоследствии землетрясениями на цепочку островов Адамов Мост. Первые упоминания о нем носят сказочный характер: к примеру,

в древнеиндийском эпосе «Рамаяна» описывается поход царевича Айодхьи Рамы, во главе войска из медведей и обезьян, на ланкийского царя Равану, похитившего жену Рамы Ситу. До середины V в. до н. э. в Северной Индии имели довольно смутное представление об этом острове на краю земли; верили, что он населен демонами — ракшасами. Но потом туда добралась морем большая группа переселенцев из Северной Индии из племени синхала (современные сингалы, или сингалезцы), которые принесли с собой буддизм

и письменность. Они вытеснили с удобно расположенных земель менее развитые местные племена и противостояли заселению сюда тамиллов с юга Индостана. Остров стали называть Синхала. К III в. до н. э. на Цейлоне существовали также государства Пихити (на севере) и Рухуна (на юге), а территория современного

☀ КЛИМАТ

Субэкваториальный, муссонный, влажный. Максимум осадков летом, зимой сухо и тепло.

Среднегодовая температура: около +27°C.

Среднегодовое количество осадков: 2400–2600 мм.

📊 ЦИФРЫ

Площадь: 37,3 км².

Население: 672 743 чел., в агломерации — 5 648 000 чел. (2007 г.).

Плотность населения: 18 036 чел./км².

Высота центра: 1 м над уровнем моря.



На озере Беира в центре города друг напротив друга находятся святилище Симамалака, хранящее отпечаток стопы Будды, и важнейший буддистский храм Гангарамайя.

Коломбо в западной равнинной части острова в то время была покрыта мангровыми зарослями.

Естественная гавань на западном побережье большого острова на юге Индостана стала известна иноземным мореплавателям как минимум 2000 лет назад. Сюда заплывали греки, персы, римляне, арабы и китайцы. Особо заинтересованные в торговле с сингалезскими королевствами арабские купцы начали селиться в стратегически важной гавани с VIII в. Сегодня их потомки — шри-ланкийские мавры — представляют в Коломбо третью по многочисленности этническую группу, после сингалезцев и тамиллов. Это они — первооснователи города, задолго до рождения Христофора Колумба названного Каланпу.

Португальцы во главе с Лоренсу де Алмейда в первый же визит в 1505 г. заключили с правителем царства Котте, существовавшего на западном побережье в XV–XVI вв., договор об основании торгового поста и приобретении урожая корицы, росшей в прибрежных районах острова, в обмен

на охрану от захватчиков. А в 1517 г. португальцы уже обосновались в Коломбо, начав выдворять из него мусульман и усиливать свое влияние. После падения царства в 1593 г. португальцы смогли установить полный контроль над прибрежной зоной. Город Коломбо стал столицей португальской колонии, в нем был построен форт.

В 1638 г. на остров проникает Голландская Ост-Индская компания: голландцы подписали договор с царством Канди, обещая военную помощь против португальцев в обмен на монополию в торговле продукцией острова. Стоит ли говорить, что царство Канди не получило назад свои земли: до прихода англичан голландцы все прибрали к рукам. Британия захватила Коломбо в 1796 г., а в 1815 г.

ЭКОНОМИКА

ВРП — \$35 млрд, **ВРП на душу населения** — \$5358 (2011 г.).

(Примечание: Шри-Ланка имеет крупную внешнюю задолженность.)

Занимая чуть более 5% территории острова, город располагает 80% промышленных ресурсов страны и дает больше половины ВВП Шри-Ланки.

Промышленность: портовая (искусственная гавань площадью 250 га имеет сухой док, судоремонтные мастерские, причалы, склады, нефтехранилища), пищевая, текстильная, кожевенно-обувная, металлургическая, деревообрабатывающая, химическая, нефтеперерабатывающая, стекольная, цементная, обувная. Ремесла (ювелирное производство и множество других кустарных промыслов).

Сфера услуг: транспортные (морской порт, узел автомобильных и железных дорог, два аэропорта), финансовые, торговые, туристические.

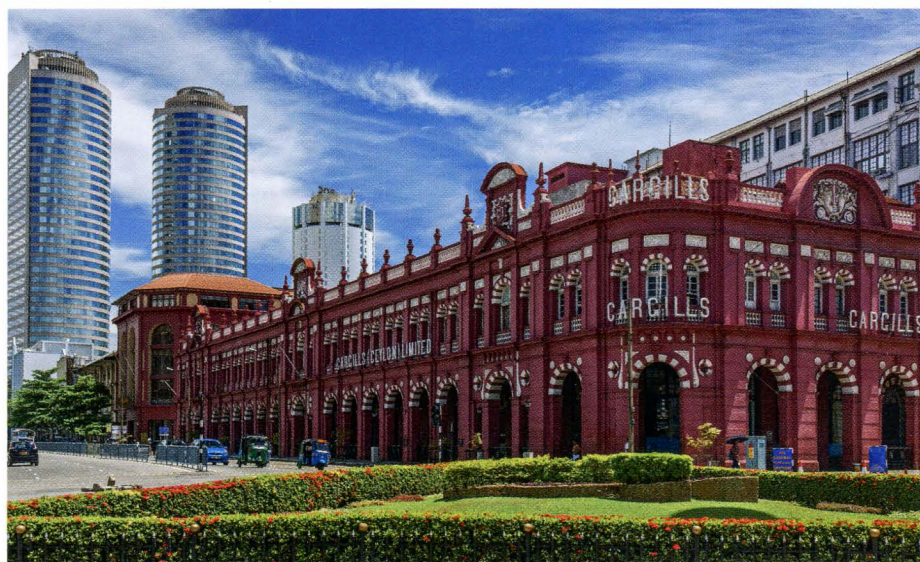
была образована колония Британский Цейлон со столицей в Коломбо. Вокруг форта началось строительство жилых домов и инфраструктуры, положившей начало современному городу. Тогда же появились и роскошные дома в колониальном стиле, в том числе Президентский дворец и большинство пятизвездочных отелей, гранитные мостовые и первые трамваи.

Эта эпоха колониализма завершилась в 1948 г., когда Цейлон получил независимость от Великобритании, оставаясь до 1972 г. ее доминионом. Перед уходом британская администрация готовила себе на смену «национальные кадры», и переход к независимости произошел относительно мирно и безболезненно, во всяком случае без войн и катастроф. Хотя культурные и социальные изменения были очень резкими, в целом независимость принесла острову и его столице укрепление экономики и рост уровня жизни населения.

ЛЮБОПЫТНЫЕ ФАКТЫ

■ Наиболее известен храм Келания Раджа Маха Вихара (расположен в 9 км от города). Первое историческое упоминание о храме относится к III в. до н.э., а современное здание построено в начале XIX в. Храм Келания — прекрасный образец сингалской архитектуры и искусства: его стены украшены множеством фресок на тему мифов и легенд, с историями из жизни Будды, в том числе описано посещение им этого храма на восьмом году после прозрения.

■ Судя по письменным источникам, когда-то Шри-Ланку соединял с материком перешеек, разрушенный землетрясением около 1481 г. Теперь это отшель с цепочкой островов Адамов Мост в Полском проливе.



Это роскошное историческое здание старейшего универмага «Каргилс» было построено в 1906 г. для британской колониальной администрации и контор крупных плантаторов.



В гавани находится форт с обширной эспланадой Галле Фейс (бывшее укрепление, теперь коммерческий центр).

Это самый «европейский» район с регулярной планировкой, колониальной и современной архитектурой правительственных учреждений, банков, отелей и бизнес-центров. В самом центре города расположилось большое озеро Беира. К югу от него исторически селились европейцы с их богатыми особняками и католическими церквями, а к северу — местное население: сингалы, тамилы, мавры и диаспоры других этносов. Здесь — узкие улочки с одноэтажными домами, буддийские, индуистские храмы и мечети, а также бесчисленные лавочки уличных торговцев колоритного Старого города Петтах.

«ТОТ САМЫЙ» ЧАЙ И ДРУГИЕ ТОВАРЫ

Из Шри-Ланки в древности экспортировались драгоценные пряности, затем каучук и кофе, позже появились плантации качественного чая. В социалистических странах кто с иронией, а кто с ностальгией вспоминает чуть ли не единственную общедоступную марку цейлонского чая «Три слона».

Хозяйство Шри-Ланки сильно зависит от внешней торговли. Главными предметами экспорта пока что остаются продукты плантационного хозяйства: в первую очередь чай, второй по значимости экспортный

продукт — это каучук, на третьем месте продукты кокосовой пальмы, следом идут пряности, особенно корица. Но в последнее время диверсификация экономики приводит к снижению роли традиционных «колониальных»

ДОСТОПРИМЕЧАТЕЛЬНОСТИ

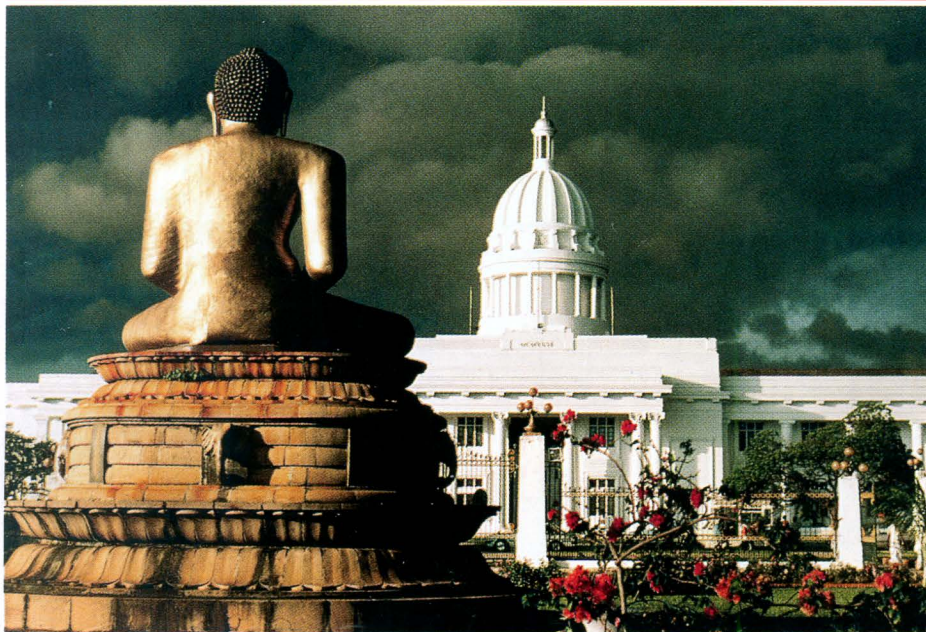
- Озеро Беира в центре города.
- Старый город Петтах — «главный рынок» города, где у каждой улочки своя специализация (в лавках продаются изделия кустарных промыслов, аюрведические сборы, сувениры и т. д.).
- **Культовые сооружения:** буддийские (Келания Раджа Маха Вихара, Гангарамайя (1841 г.) и др.) и индуистские (Катисеран, Муруган и др.) храмы; Кафедральный собор Сент-Люсия, храм Святых Антония и Петра; главная мечеть страны Джами-уль-Альфар (1909 г.).
- **Форт (бывшее укрепление, теперь коммерческий центр):** Часовая башня (построена как маяк в середине XIX в.), приморская эспланада (газонная площадь) Галле Фейс, колониальная архитектура делового центра: муниципалитет Таун-Холл с куполом (1927 г.).
- Богатые кварталы с особняками и католическими церквями в центре (историческое здание).
- Парк «Вихарамахадеви» (1865 г.) с мемориальной колонной в память жертв Первой мировой войны.
- **Современные небоскребы:** башня ВОС, башни-близнецы Всемирного торгового центра и другие бизнес-центры и отели.
- **Музеи:** Национальный музей (1877 г.): этнографическая, геологическая, зоологическая коллекции, библиотека.
- **Другое:** Государственный университет (1921 г.), Публичная библиотека (1925 г.), буддийский университет Видьяланкара, технический колледж, колледж изящных искусств с отделением танца и музыки и др.; Государственный департамент научных исследований, Институт научных и промышленных исследований, медицинский и др. научно-исследовательские институты; зоопарк.

ЛЮБОПЫТНЫЕ ФАКТЫ

- С 1927 г. в январе ежегодно проходит фестиваль «Дуругу Перахера» в честь посещения храма Келания Буддой. Это грандиозное шествие слонов, барабанщиков, танцоров, акробатов и глотателей огня — самое красочное на Шри-Ланке.
- Название района Старого города Петтах переводится с сингальского как «снаружи» — т. е. снаружи форта. Название района к югу от форта — Коричные сады — напоминает о тех временах, когда здесь действительно были обширные плантации коричного дерева. А еще один район южнее форта, с названием Слейв-Айленд (англ. «остров рабов»), не дает забыть о рабском труде в период господства на Цейлоне Голландской Ост-Индской компании.

товаров. То есть их вывозят примерно столько же, как и раньше, но если в 1960-е выручка от чая составляла две трети от всего экспорта, то в 1970-х это около половины, в 1980-х — около трети, а сейчас и того меньше.

Из ориентированных на экспорт промышленных товаров (текстиль, одежда и др.) большая часть производится в «свободной зоне» города Коломбо. Здесь открылись предприятия по производству грубого холста из кокосового волокна, хлопчатобумажных тканей, одежды, чашей электронно-вычислительных



Статуя Будды «присматривает» за зданием муниципалитета (до переноса столицы тут располагался парламент Шри-Ланки).

машин и других изделий электронной промышленности, оградке драгоценных камней. Шри-ланкийский экспорт уступает более дешевой китайской продукции, поэтому большим ударом для местной экономики стала отмена в 2005 г. действовавшей 30 лет квоты ВТО на изделия из КНР.. Тем не менее страна пытается выйти из сложной ситуации, проводя политику «открытых дверей» и предоставляя самые выгодные условия для развития экспортного производства. Однако местные производители в результате проигрывают конкуренцию с иностранными монополиями, в частности, из-за устаревшего оборудования, и страна попадает во все большую зависимость

от транснациональных корпораций и международных организаций. При этом что в Шри-Ланке оживилась деловая жизнь, укрепились международные связи, процветают торговля и транзитные перевозки, повышаются темпы роста валового национального продукта, еще быстрее растет внешний долг страны.

Важной отраслью экономики Шри-Ланки становится иностранный туризм: ежегодный доход от состоятельных гостей из Америки и Западной Европы сопоставим с выручкой от экспорта каучука. Остров с его благоприятным климатом особенно популярен как зимний курорт. В прибрежных районах развивается водно-спортивный туризм, острова

с красивейшими рифами словно созданы для дайверов. На горных курортах, в национальных парках и саваннах (14% территории острова) любителей дикой природы радует богатое разнообразие флоры и фауны с высокой долей эндемизма. Шри-Ланка считается одним из наиболее биологически разнообразных регионов мира: здесь водятся слоны, дикие буйволы, олени, кабаны, шакалы, дикие мангусты, вараны, крокодилы, дикобразы, пеликаны, фламинго, цапли и обезьяны, огромное разнообразие бабочек...

Сам Коломбо и древние сингальские столицы — кладезь интересного историко-культурного материала, интересного для туристов еще и в силу пристрастия местного населения к красочным театрализованным и религиозным шествиям, музыкальным и танцевальным фестивалям. Что немаловажно, почти все помимо родного диалекта свободно владеют английским языком. Согласно переписи 2001 г., 92% мужчин и 89% женщин грамотны. Пестрое в национальном и религиозном отношении население Коломбо приветливо и миролюбиво. Но иностранцам, посещающим чужую страну, полезно быть в курсе последних политических событий. В Шри-Ланке, как известно, с 1983 по 2009 г. шла гражданская война, унесшая не менее 80 тыс. жизней. Боевые действия велись между центральным правительством (сингалы) и военизированным движением «Тигры освобождения Тамил-Илама» (тамилы).

❏ ЛЮБОПЫТНЫЕ ФАКТЫ

■ В районе Старого города Петтах, где чем только не торгуют, от шербега до футболок, от аюрведических сборов до мобильных телефонов и косметики, у многих улиц есть определенная специализация, а иногда и своя национальная специфика. К примеру, большая часть палаток с одеждой принадлежит маврам (шри-ланкийским потомкам арабов), а Золотой рынок — улицу из ювелирных лавочек длиной более километра — контролируют шри-ланкийские тамилы.

■ Толчком к началу гражданской войны на Шри-Ланке (1983–2009 гг.) послужили погромы и сожжение важной для шри-ланкийских тамиллов культурной ценности — Публичной библиотеки в г. Джафна в 1981 г.

■ Правительство Шри-Ланки поощряет эмиграцию неквалифицированных рабочих, рассматривая ее как средство снизить безработицу и получить приток иностранной валюты в виде переводов мигрантов оставшимся на родине родственникам. Эта сумма по величине уступает лишь доходам от экспорта чая. «Утечка умов», казалось бы, тоже приводит к поступлениям в страну иностранной валюты, однако не приветствуется, так как приносит ущерб стране, сокращая число квалифицированных специалистов.



У форта стоит старинная пушка, дуло которой обращено в сторону Индийского океана, — памятник колониальной эпохи.



ИСТОРИЧЕСКИЙ
КАНТОН
В ШВЕЙЦАРИИ



УНТЕРВАЛЬДЕН

*Полутона истории
полукантонов*



«Город ангелов» Энгельберг возник при действующем с 1120 г. бенедиктинском монастыре; теперь известен больше как элитный горнолыжный курорт, является анклавом полукантона Обвальден в восточной части Нидвальдена.

ОБЩИЕ СВЕДЕНИЯ

Местоположение: кантон в центре Швейцарии, в Западных Альпах, к югу от Фирвальдштетского (Люцернского) озера.

Кантон из двух полукантонов Обвальден и Нидвальден; в составе Швейцарской Конфедерации с 1291 г.

Официальное название: исторический кантон Унтервальден.

Административные центры: г. Зарнен (Обвальден) — 9900 чел. (2011 г.), г. Штанс (Нидвальден) — 8064 чел. (2011 г.).

Административное деление: Обвальден — 7 муниципалитетов, Нидвальден — 11 муниципалитетов.

Языки: немецкий (официальный) — 92%; прочие — 8% (албанский, сербский, итальянский, французский, романшский и др. (2011 г.).

Этнический состав: швейцарцы — 88%, прочие — 12% (2010 г.).

Религии: католичество — 82%, протестантизм — 7%, прочие — 11%.

Денежная единица: швейцарский франк.

Крупные населенные пункты: Штанс, Зарнен, Энгельберг — 3767 чел. (2007 г.).

Крупнейшие реки: Зарнер-Аа, Энгельбергер-Аа.

Крупнейшие озера: Фирвальдштетское, Альпнахер, Зарнен, Лунгерер, Мельх.

Соседние страны и территории: на юге — кантон Берг, на востоке — кантон Ури, на северо-востоке — кантон Швиц, на северо-западе — кантон Люцерн, на западе — кантон Берн.

☀ КЛИМАТ

Континентальный.

Средняя температура января: -1°C.

Средняя температура июля: +17°C.

Среднегодовое количество осадков: 1600 мм.

ОБВАЛЬДЕН И НИДВАЛЬДЕН, ПАРА ЛЕСНЫХ ГОРЦЕВ

Расположенные по берегам Фирвальдштетского озера Унтервальден, Ури и Швиц — три лесных кантона-первооснователя конфедерации, подписавшие в 1291 г. Федеративную хартию. В истории консервативных сельских кантонов много общего, но принципиальные различия есть даже между полукантонами.

Экскурс в древнюю историю ничем не выделяет земли унтервальденских горных хребтов и долин из ряда соседних кантонов: племена охотников и собирателей поселились здесь сразу после отступления ледника — как минимум 10–12 тыс. лет назад, сначала в пещерах, потом по берегам озер ледникового происхождения. Археологические находки

подтверждают, что к 450 г. до н. э. большую часть современной Швейцарии уже заселяли племена гельветов. В 58 г. до н. э. между ними и легионами Цезаря произошло сражение, завершившееся победой Рима. Империи было важно контролировать горные перевалы лесных кантонов. Во время римского владычества через провинцию Гельвеция были проложены

дороги, построено несколько военных крепостей; примерно с IV в. повсюду проникает христианство. При этом восточные земли оказались романизированы сильнее, чем западные. Центральные горные районы попали под воздействие германских племен (в первую очередь алеманнов) с IV в. и постепенно переняли немецкий язык (18 из 26 современных кантонов



На гору Штансхорн в окрестностях города Штанс можно подняться на фуникулере с открытой смотровой площадкой на крыше кабинки.

и полукантонов преимущественно немецкоязычные: жители говорят на различных диалектах швейцарского немецкого языка, а на письме обычно пользуются нормативным немецким).

После падения Рима территория Унтервальдена сменила много хозяев, светских и церковных. В эпоху

раннего Средневековья («Темные века», примерно с 400 по 1000 г. н. э.) по всей Европе шла борьба за власть между королями, герцогами и церковью, каждый пытался отстоять старые и получить новые привилегии. В долине Унтервальден в XI–XIII вв. большая часть крестьян оказалась в крепостной зависимости, в отличие от соседних лесных территорий Ури и Швица, с их общинами свободных крестьян, управлявшимися выборными старостами (эти кантоны были собственностью Священной Римской империи — тогда это гарантировало ряд привилегий и почти полное самоуправление). Одним из хозяев некоторое время был основанный в 1120 г. бенедиктинцами монастырь

Энгельберг, затем эти земли в XIII в. выкупили Габсбурги. В тот период еще не существовало таких административных образований, как кантоны и полукантоны; французский термин «кантон» вошел в употребление не ранее XVI в., вместо этого имело хождение понятие «жители долины» («талсшафты»). (Кстати, знаменитую хартию подписывали представители трех талсшафтов, а не кантонов.)

К XIII в. нижняя долина Унтервальден — Нидвальден входила в состав Цюрихгау, верхняя — Обвальден — в состав Ааргау, и общих собраний не проводилось, но борьба против хозяев — Габсбургов — сплотила население. В 1247 г. оба полукантона даже были отлучены от церкви за восстание против законного владельца в пользу императора Фридриха II (1194–1250 гг.). В 1291 г., когда Рудольф I Габсбург (1218–1291 гг.) выкупил также Люцерн, три кантона объединились в военный союз против австрийцев для защиты своих интересов. Инициатива принадлежала Швицу, давшему имя всей Конфедерации, а Ури и Унтервальден присоединились. В 1309 г. император Генрих VII (1274–1313 гг.), подтвердив вольности Ури и Швица, впервые распространил их и на Унтервальден. Три кантона вместе смогли отразить военное нападение войска Леопольда Габсбургского в ноябре 1315 г. и провозгласили независимость, подтвержденную в 1316 г. императором Людовиком Баварским, которую Габсбурги были вынуждены признать в 1386 и 1388 гг.

ЦИФРЫ

Общая площадь: 767 км².

Общее население: 75 826 чел. (2009 г.).

Плотность населения: 99 чел/км².

Самая высокая точка: гора Титлис (3239 м).

Самая низкая точка: Люцернское озеро (423 м).

ОБВАЛЬДЕН:

Площадь: 491 км².

Население: 35 800 чел. (2011 г.).

Плотность населения: 73 чел/км².

НИДВАЛЬДЕН

Площадь: 276 км².

Население: 40 794 чел. (2009 г.).

Плотность населения: 147,8 чел/км².

ЭКОНОМИКА

Преобладает малый и средний бизнес; туризм — важная доля в экономике.

Промышленность: лесная, деревообрабатывающая, наукоемкая индустрия (нанотехнологии, точное приборостроение, медицинское оборудование и др.), пищевая.

Сельское хозяйство: молочное и мясное животноводство (семейные фермы).

Сфера обслуживания: финансовые услуги, туризм (горнолыжные курорты).

ЛЮБОПЫТНЫЕ ФАКТЫ

■ По Конституции 1803 г. Швейцария снова объявила нейтралитет, но по-прежнему была обязана поставлять своих солдат для французской армии. В русской истории особенно памятен эпизод сражения на реке Березине в 1812 г., когда швейцарцы целый день удерживали в несколько раз превосходившую их по численности русскую армию, дав возможность трети наполеоновских войск все-таки прорваться на запад.



Южный фасад монастыря бенедиктинцев Энгельберг, основанного в 1120 г. (комплекс зданий перестраивался после пожара 1729 г.), на фоне Альп.



Приходская церковь Святых Петра и Павла в городе Штанс, полукантон Нидвальден.



Часовня на озере Мельх на высоте 1980 м над уровнем моря.

в других странах, они тем самым нарушат единство провозглашенного клятвами Союза. После Вестфальского мира 1648 г. Европейское сообщество признало и саму Конфедерацию, и ее право на «вечный нейтралитет». Однако когда после Великой французской революции по стране прокатились массовые волнения, особенно при вторжении в Швейцарию в 1798 г. французских войск, нейтралитет был в первый и последний раз нарушен: швейцарцы были вынуждены предоставить французам свои войска.

Итак, под давлением Франции в 1798 г. Конфедерация 13 кантонов распалась, а вместо нее была провозглашена Гельветическая республика, в Лесной кантон были объединены Ури, Швиц, Цуг и Унтервальден. Причем если в Обвальдене было сильно ориентированное на Францию правительство и полукантон принял новую централистическую Конституцию

добровольно, то Нидвальден оказал яростное сопротивление французским войскам и был разорен и опустошен 7–9 сентября 1798 г. Гельветическая республика была слабым марионеточным государством, расколотым на два лагеря гражданской войной; большое количество иностранных солдат на территории приводило к обнищанию населения. В 1803 г. Наполеон был вынужден вмешаться в качестве «посредника Гельветической республики» и издал в марте «Акт о медиации» (или «Акт посредничества»), аннулируя Гельветическую республику и восстанавливая прежнее государственное устройство Швейцарии (с некоторыми изменениями, в том числе с включением нескольких новых кантонов).

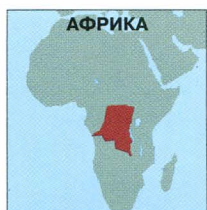
В постнаполеоновской Швейцарии разгорелась борьба между либералами и консерваторами, в 1840-е гг. вылившаяся в военные конфликты (семь консервативных кантонов: Швиц, Ури, Унтервальден, Люцерн, Цуг, Фрибург и Валлис — тайно объединились в особый союз «Зондербунд» и обратились за поддержкой к европейским державам; в 1847 г. на общесоюзном сейме большинством голосов было принято решение о его роспуске). Главным результатом борьбы стало принятие Конституции 1848 г., к которой восходят ныне действующие конституции полукантонов, с более централизованной системой власти, способствовавшей экономическому подъему в стране.

ЛЮБОПЫТНЫЕ ФАКТЫ

■ В 1893 г. возле Штанса была построена первая электрифицированная железная дорога, состоящая из трех отдельных участков (на всякий случай локомотив оснастили и паровым котлом). В 1970 г. удар молнии, угодившей в кабель, привел к пожару на промежуточной станции и в отеле на вершине горы. Рельсовую дорогу после случившегося было решено не восстанавливать, и в 1975 г. построили канатный подъемник, однако один из участков старой «железки» все же оставили, где на радость туристам до сих пор ходит поезд более чем столетней давности. В августе 2005 г. из-за обильных дождей в течение нескольких дней железнодорожное полотно сильно пострадало, однако его восстановили. Из окон подъемника еще можно увидеть остатки старых рельс, туннель и интересно оформленный въезд в старый отель.



Горные велосипеды в Швейцарских Альпах — нужная вещь. Велосипедный спорт летом здесь не менее популярен, чем зимой горные лыжи и сноуборд.



ОБЛАСТЬ
В ДЕМОКРАТИЧЕСКОЙ
РЕСПУБЛИКЕ КОНГО



КАТАНГА

В меденосном поясе
Африки



Полоса пластовых месторождений медных руд на границе Демократической Республики Конго (область Катанга) и Замбии тянется в северо-западном направлении на 160 км при ширине до 50 км.

ОБЩИЕ СВЕДЕНИЯ

Горная область на границе с Замбией, входит в так называемый «меденосный пояс».

Административная принадлежность: до 2007 г. единая провинция Катанга Демократической Республики Конго с административным центром — городом Лубумбаши (до 1960 г. — в составе Бельгийского Конго), в настоящее время поделена на четыре провинции: Танганьика, Верхняя Ломами, Луалаба и Верхняя Катанга (в ней сосредоточены все основные горнодобывающие и металлургические комплексы страны).

Старые названия: провинция Шаби государства Заир в период правления диктатора Мобуту (1971–1997 гг.); провинция Катанга до 2007 г.

Крупнейшие города — промышленные центры: Лубумбаши (бывший Элизабетвиль) — 1 630 186 чел. (2005 г.), Ликаси — 422 535 чел. (2010 г.); Колвези — 418 000 чел.

Языки: французский — официальный; лингала, суахили и др.

Этнический состав: разные племена макрогруппы банту: монго, балуба, лунда и др. (большинство), пигмеи (в глухих лесах), белые.

Религии: христианство — 90% (больше половины — католики, остальные — протестанты и кимбангисты (сторонники Христианско-Африканской церкви, официально признанной в 1959 г.), мусульманство, местные верования.

Денежная единица: конголезский франк.

ГЕОЛОГИЧЕСКАЯ СЕНСАЦИЯ

Так в конце XIX в. назвал Катангу бельгийский исследователь Жюль Корнэ. Экспорт катангского сырья дает больше половины доходов страны, сюда вкладывали основные инвестиции иностранные корпорации.

Беда в том, что богатейшие ресурсы региона не спасают катангцев от нищеты, насилия и болезней (ДР Конго занимает место в самом конце списка стран по доходам на душу населения, уровню жизни и темпам экономического развития). Каучук, драгоценные камни и металлы привлекали в экваториальную Африку

белых, и в Катанге начали твориться черные дела, от жесточайшей эксплуатации до карательных операций. Все это происходило с ведома и по воле бельгийского «короля-деляги» Леопольда II (1835–1909 гг.), захватившего в личную собственность огромные территории бассейна реки Конго, открытые Генри Стэнли, под прикрытием основанного в 1876 г. и возглавляемого лично королем «Международного общества по изучению и цивилизации Центральной Африки». Крупнейшие американские капиталисты — Морган, Рокфеллер и др. — заключили с Леопольдом II соглашение о дележе прибылей, и США первыми признали протекторат Леопольда Бельгийского над «Свободным государством Конго», подтвержденный в 1885 г. Берлинской международной

конференцией (эпоха так называемой «драки за Африку»).

Позже международная общественность ужаснется, узнав из многочисленных протестов и докладов миссионеров о невероятных зверствах по отношению к туземному населению, будет создано «Общество по проведению реформ в Конго». О «перегибах» в Конго много писали и до сих пор пишут в прессе, однако общественность — это одно, а интересы промышленных монополистов — совсем другое.

* КЛИМАТ

Тропический. В лесах жарко и влажно, в горах прохладнее и суше. Сезон дождей с октября по март. Разница температур самого прохладного месяца — июля и самого жаркого — февраля — небольшая.

Среднегодовая температура: с незначительными колебаниями — +20 – +25°C.

Среднегодовое количество осадков: 1100–1500 мм.

ОБЩИЕ СВЕДЕНИЯ

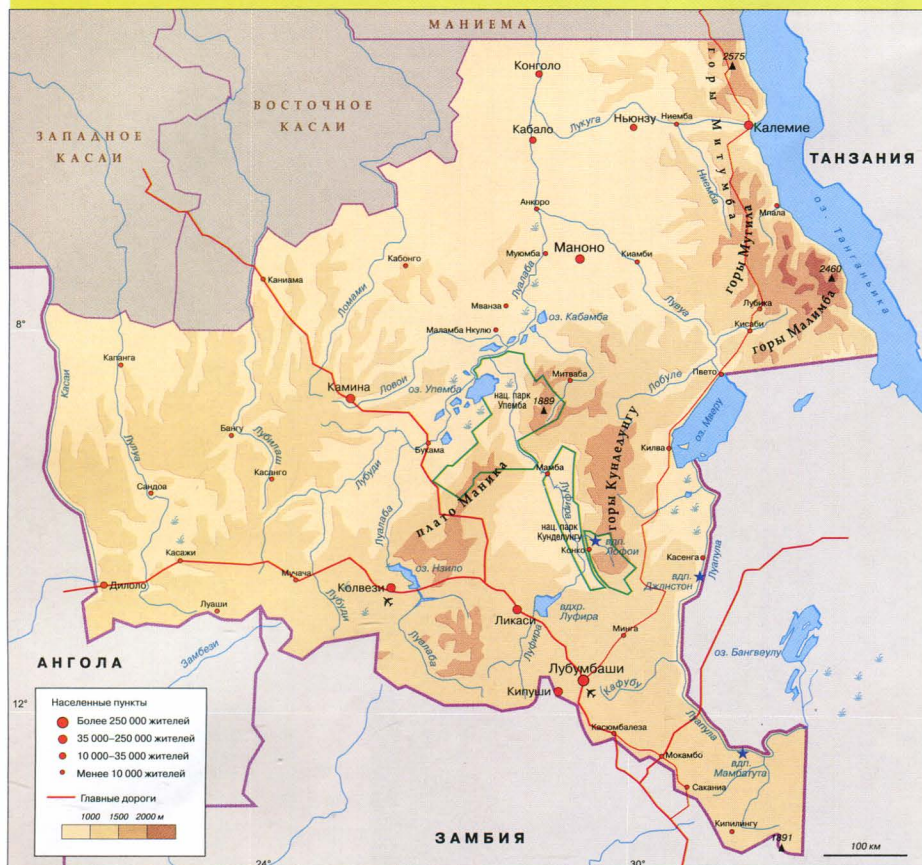
Главный горный хребет: Митумба, высотой 1520–4880 м над уровнем моря.

Крупнейшие реки: Конго и ее притоки.

Крупнейшие озера: Танганьика и Мверу.

Главные месторождения: Мусонои, Камото, Руве, Каканда, Колвези, Камбове, Ликаси, Руаши, Кипуши, Тенке-Фунгуруме, Мусоши (верхнепротерозойские осадочные породы).

Соседние государства и территории: Танзания (граница по озеру Танганьика) на востоке, Замбия на юге и юго-востоке, Ангола на юго-западе; на севере — провинции ДР Конго (бывшие Западное и Восточное Касаи и Южное и Северное Киву).



ЦИФРЫ

Площадь: 496 877 км².

Население: 4 125 000 чел. (статистика 1998 г. по бывшей провинции Катанга).

Плотность населения: 8,3 чел/км².

Средняя высота плато Лунда-Катанга около 910 м над уровнем моря.

В 1972 г. общие запасы меди в месторождениях Замбии и Катанги (ДР Конго) оценены в 90 млн тонн при среднем содержании 3,3–4%; годовая добыча составила 1,15 млн тонн металла.

ЭКОНОМИКА

ВРП на душу населения в среднем по стране — \$300 (предпоследнее, 187-е, место в мире в 2011 г.).

Добыча и промышленная переработка сырья меденосного пояса велась наиболее интенсивно в 1920–1970-е гг. Минеральное сырье Катанги — основа конголезской экономики, подорванной обвалом мировых цен на медь и десятилетиями политической нестабильности, войнами и недостатком инвестиций.

Природные ресурсы: медь, кобальт, уран, кадмий, цинк, олово, серебро, золото и др.; алмазы.

Промышленность: лесная (черное дерево, тик, каучук); в регионе сосредоточены все основные горнодобывающие, металлургические и химические комплексы; развиваются текстильная и пищевая промышленность.

Сельское хозяйство: преимущественно натуральное фермерское хозяйство; плантации кофе, масличной пальмы, чая, табака.

Горнопромышленный регион Катанга расположен на поднятии Лунда-Катанга на юге обширной плоской впадины Конго. По юго-восточной и восточной границе тянется горный хребет Митумба, в восточной части области лежит огромное пресное озеро Танганьика — естественная граница с Танзанией, а также озеро Киву. Большая часть рудников и металлургических комбинатов полного цикла сосредоточены на границе (до 95% медного концентрата Катанги перерабатывают в Замбии), это густонаселенная техногенная зона с нарушенной промышленными выбросами экологией.

КАТАНГСКИЙ КРЕСТ

Катангские медные кресты (весом более полукилограмма и размером до полуметра) — вид домонетных денег, применявшихся в местных государствах с XVI в. В 1960–1963 гг. они вновь проявились — в государственной символике независимого государства Катанга.

Коренное население экваториальных лесов — пигмеи — живут охотой и собирательством, а пришедшие с севера во II тыс. до н. э. племена этнической макрогруппы банту, представляющие сегодня абсолютное большинство в регионе, принесли с собой земледелие и металлургию; они же создали здесь первые государственные образования (королевства Куба, Луба, Лунда, Конго и др.). Со времен безраздельного владычества короля (по мнению многих, «кровопийцы, ненасытного в своей безумной алчности») прошло больше ста лет, но преступления против человечности

в Катанге не прекращаются до сих пор. Ситуация только обострилась после 1960 г.: получившая независимость страна тут же погрузилась в хаос, кровавые межплеменные конфликты, изнасилования, преследование белых (отчасти с подачи премьер-министра Патриса Лумумбы с его заявлениями типа: «Мы больше не будем вашими обезьянами»). В знак протеста руководитель партии «Конфессия ассоциаций Катанги» Моис Чомбе со словами: «Этот шелудивый пес Лумумба еще пожалеет» — уехал в свою богатую провинцию и объявил о ее независимости (1960–1963 гг.); впустил

ДОСТОПРИМЕЧАТЕЛЬНОСТИ

■ **Природные:** огромное пресноводное озеро Танганьика; в лесах и редколесьях обитают слоны, шимпанзе и другие приматы, львы, леопарды, шакалы и множество змей. В реках — крокодилы и бегемоты. В саваннах — африканские буйволы, антилопы и другие травоядные копытные. (Примечание: места добычи минеральных ископаемых в Катанге являются техногенной зоной с нарушенной экологией.)

■ **Исторические:** дома колониальной эпохи в г. Лубумбаши — Дворец юстиции в стиле ар-деко (1920 г.), «Гранд-отель» и кафедральный собор Святых Петра и Павла.

■ **Современные:** государственный университет Лубумбаши (с 1955 г.), Национальный археологический и этнографический музей Лубумбаши, ботанический сад, зоопарк.

ЛЮБОПЫТНЫЕ ФАКТЫ

■ Домонетные деньги провинции в форме креста размером от 20 до 50 см были сделаны из меди, весили около 600 г. Как платежное средство применялись в ДР Конго (Заир), Зимбабве и Замбии с XVI в. и до колонизации провинции Бельгией. За 15 «крестов» можно было приобрести молодую жену, рабыню, козла и несколько топоров.

бельгийские войска. А Лумумба призвал войска ООН, его поддерживал СССР... Но в итоге в результате военного мятежа к власти в 1965–1997 гг. пришел генерал Сесе Секо Мобуту. Став диктатором, за время своего правления он присвоил около 5 млрд долларов США, уничтожил политических соперников и развалил экономику, и без того подорванную падением цен на медь в 1974 г. Страна по-прежнему находится в глубочайшем кризисе.



ГОРОД
В БЕЛЬГИИ



ЛЬЕЖ

«Пылающий город»



373 ступеньки лестницы Монтань-де-Бюрен ведут на вершину Фермерской горы. Дома тоже строили по принципу ступенек, ведь Льеж — город на холмах.

ОБЩИЕ СВЕДЕНИЯ

Административный центр бельгийской провинции Льеж, крупнейший город региона Валлония. Расположен на месте слияния рек Маас и Урт. Столица исторического Льежского епископства в 980–1785 гг.

Административная принадлежность: Бельгия, регион Валлония, провинция Льеж, округ Льеж.

Первое упоминание: 558 г. (франкское поселение Леодикус).

Год основания: 721 (после переноса резиденции епископа из города Маастрихт).

Получение статуса столицы вольного княжества-епископства: 980 г.

Аннексирован Францией: 1795–1815 гг.

В составе Нидерландов: 1815–1830 гг.

Языки: французский (официальный), валлонский (диалект), немецкий, голландский, итальянский.

Этнический состав: валлонцы (большинство), иммигранты (большая итальянская диаспора и др.) — около 16% (2005 г.).

Религия: католицизм (большинство).

Денежная единица: евро.

Крупнейшие реки: Маас, Урт; каналом Альберта связан с Антверпеном.

Аэропорт г. Льеж: преимущественно грузовой.

КЛИМАТ

Умеренный морской. Мягкая и дождливая зима и нежаркое дождливое лето. Погода обычно облачная.

Средняя температура января: +1°C.

Средняя температура июля: +18°C.

Среднегодовое количество осадков: 630 мм.

АРДЕННСКИЕ ЗАРИСОВКИ

Город прозвали «пылающим» (фр. «ситэ ардент») из-за восстаний ремесленников против власти принцев-епископов и патрициев; позднее на это название хорошо «легла» оружейная, сталелитейная и угольная специализация; кроме того, оно созвучно с топонимом «Арденны».

Формально столицей бельгийской франкоязычной провинции Валлония является Намюр (с 1986 г.), однако он сильно уступает Льежу не только по количеству жителей (почти в два раза), но и по значимости. Льеж, удобно и выгодно расположенный у слияния рек Маас и Урт, много веков определял лицо Валлонии. Несмотря на то, что со второй половины прошлого века экономику города существенно подорвал общий упадок металлургической и угольной отраслей, он и сегодня остается одним из

важнейших культурных, научных и деловых центров Бельгии.

Льеж — французский вариант названия города. По-валлонски это «Лидж», в немецком языке — «Лютик», а в латыни — «Викус Леодикус», или «Леодикум». Название, скорее всего, восходит к германскому корню «люди», означающему «люди».

Ранняя история города тесно связана с правлением князей-епископов. Собственно, городом этот франкский населенный пункт стал в VIII в., когда сюда переехала резиденция

князей-епископов, ранее (в 382–721 гг.) располагавшаяся на территории современного нидерландского города Маастрихт (это примерно в 30 км). Переносу резиденции предшествовала трагическая история: здесь было совершено громкое убийство. 17 сентября 705 г. некий франк Додон убил местного священника,

ЦИФРЫ

Площадь: 69,4 км².

Население: 197 013 чел., с агломерацией — около 750 000 чел. (2013 г.).

Плотность населения: 2838,8 чел/км².



Одна из семи старинных коллегиальных церквей Льежа — церковь Святого Варфоломея из белого песчаника и красного кирпича; здесь хранится знаменитая крестильная купель мастера Рейнера из Гюи, XII в.

миссионера, бывшего маастрихтского епископа Ламберта (иначе — Ландеберт Маастрихтский), которого люди стали почитать как святого великомученика. На месте убийства позже был сооружен собор Святого Ламберта (разрушен в 1789 г. революционно настроенными горожанами; изображения на гравюрах и в макетах сохранились, представлены в Музее религиозного искусства); к мощам святого Ламберта стал стекаться народ. Приток паломников способствовал росту и укреплению города и переносу резиденции в 721 г. новым епископом — святым Губертом (ум. 742 г.). Развернулось бурное строительство: собор, семь коллегиальных церквей, дворец епископа, городские укрепления...

Что касается мотивов убийства, есть несколько версий: то ли этот Додон мстил за родителей, казненных из-за посягательства на церковное имущество, то ли убийцей святого Ламберта стал родич Алпайи — сожительницы майордома Австразии (с 680 г.), затем Нейстрии и всего Франкского государства (688–695 гг.) Пипина Геристальского. Известно, что епископ Ламберт публично осуждал эту внебрачную связь, от которой, кстати, родился победивший арабов при Пуатье (732 г.) Карл Мартелл и Хильдебранд I — основатель династии Нибелунгов.

Итак, Карл Мартелл (ок. 686–741 гг.), его сын Пипин Короткий (714–768 гг.) и его внук Карл Великий (742–814 гг.) родились в окрестностях

ЭКОНОМИКА

После кризиса угольной и сталелитейной отраслей город меняет специализацию. Важную роль в экономике играет туризм, порт (третий по объему грузов среди речных портов Европы), бурно развиваются наукоемкие отрасли.

Промышленность: металлургическая (сталелитейная), угольная, портовая; высокие технологии (цифровые, био-, космические, ориентированные на Интернет и др.); точное приборостроение, авиационная и космическая промышленность; легкая и пищевая (бутилирование минеральной воды, пивоварение, производство шоколада).

Сфера услуг: транспортные (речной порт, грузовые авиаперевозки, крупный железнодорожный и автодорожный узел (автоматострали E40, E42, E25, E313), финансовые, туризм.

Льежа. Так что здесь в буквальном смысле колыбель династии Каролингов. Карл Великий был объявлен святым сразу после смерти, но это местночтимый святой: за пределами епископства Льежского его святость никогда широко не признавалась. С момента основания в 800 г. Священной Римской империи до момента ее распада в 1806 г. и позже Льеж оставался франкоговорящим городом. Город никогда не принадлежал ни Бургундии, ни испанским или австрийским Нидерландам, ни династии Габсбургов. Он как стал в конце Хв. административным центром вольного княжества-епископства Льеж (крупное феодальное образование, включавшее территории современных провинций Льеж и Лимбург и эксклавы в других районах, в том числе на нидерландских землях) в составе Священной Римской империи, получив права и привилегии от императора Оттона II, так и оставался им вплоть до Льежской революции 1789 г., вспыхнувшей одновременно с Великой французской.

ЛЮБОПЫТНЫЕ ФАКТЫ

■ Льежские мастера-литейщики были известны по всей Европе с раннего Средневековья. Прекрасный образец льежского художественного литья — отлитая мастером Рейнером из Гюи в XII в. большая купель в церкви Святого Варфоломея.

■ Из региональных промыслов, ремесел и мануфактур стоит упоминания короткая, но славная история льежского хрусталя и стекла, очень популярного и престижного в XVIII в., но вскоре вытесненного с рынка более дешевой чешской продукцией. Стекло, фарфор, кружева, литье, живопись — все это представлено в Музее валлонской жизни. В XIX в. одно время в Льеже изготавливали охотничьих ружей чуть ли не больше, чем в остальных странах Западной Европы, вместе взятых.

■ Многие сладкоежки считают льежские вафли самыми вкусными из всего множества рецептов знаменитых бельгийских вафель.

■ Символом независимости города и права собственного суда стал фонтан Перрон в небольшом скверике перед ратушей: в 1697 г. архитектор Жан Делькур переделал остатки почти полностью разрушенной в 1468 г. средневековой колоннады в этот памятник героической борьбе валлонцев.



Главный фасад Дворца князей-епископов на центральной площади Святого Ламберта в Льеже. Здание с XI по XVI в. несколько раз перестраивали, пока оно не обрело современный вид.



Площадь города совсем небольшая — около 70 км², но с пригородами Большой Льеж занимает по численности населения третье место в Бельгии (после Брюсселя и Антверпена). Город расположен на холмах и исчерчен лестницами и довольно круто поднимающимися аллеями. Старый центр епископского Льежа начинал застраиваться еще в X–XII вв., но в ходе истории город несколько раз подвергался разрушению, дома отстраивали заново. Церкви, дворцы и богатые частные дома XVII–XIX вв. из светлого камня и красного кирпича в стиле мосанского ренессанса — украшение Льежа. Но вдоль реки и главных бульваров стоят малопривлекательные многоквартирные дома, промышленные районы и пригороды тоже красотой не блещут.

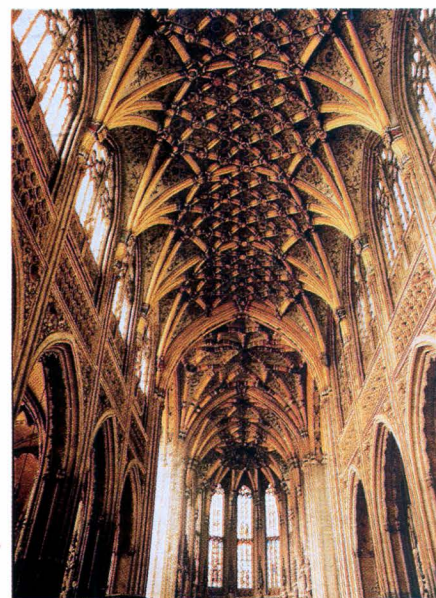
ПОСТЪЕПИСКОПСКИЙ И ПОСТИНДУСТРИАЛЬНЫЙ ЦЕНТР ВАЛЛОНИИ

Льежское епископство окончательно перестает существовать в 1795 г., когда его земли аннексирует Франция. Впоследствии город становится одним из главных центров борьбы за независимость Бельгии.

❖ ДОСТОПРИМЕЧАТЕЛЬНОСТИ

- **Церкви (X–XIII вв., позднее перестраивались):** готическая церковь Святого Мартина (Сен-Мартин), построенная в X в., несколько раз восстанавливалась из руин; церковь Святого Варфоломея (Сен-Бартелеми) (основана в XI в.), в романско-германском стиле; церковь Сен-Жан (основана в XI в.), в готическом стиле; монастырь миноритов (XIII в.); маленький собор Святого Петра XVI в. (заменил собор Святого Ламберта в Льеже в 1801 г.); церковь Святого Джеймса в смешанном стиле поздней готики и ренессанса и др.
- **Дворец князей-епископов** (основан в X в., перестроен в 1526 г.).
- **Фонтан-колоннада Перрон** (возведен из остатков средневековой колоннады в 1697 г., архитектор Жан Делькур), конная статуя Карла Великого.
- **Музеи:** краеведческий Музей валлонской жизни, археологии и искусства, религиозного искусства, валлонского искусства, общественного транспорта, Оружейный музей Льежа (второй по величине в Европе), Дом-музей знаменитого писателя Жоржа Сименона (уроженца здешних мест).

Если бегло взглянуть на историю Льежа с X в. по наше время, это сплошная борьба: классовая, за политическую и национальную независимость, за привилегии, за выживание в условиях войн и экономических кризисов... В Средние века шла кровопролитная борьба между цеховыми ремесленниками, дворянством и духовенством за главенство в Льеже: так, в 1312 г. сторонники дворянства (патрициев) были сожжены горожанами в церкви Святого Мартина, после чего ремесленники взяли власть в свои руки; в 1345 г. они восстали против своего епископа, так что для восстановления его прав понадобилось жесткое вмешательство императора. В 1407 г. епископ



Церковь Святого Джеймса (Святого Иакова) является одним из самых красивых льежских храмов в стиле поздней готики.



В музейный комплекс «Большой Курциус» входит собственно дворец Курциуса и еще три особняка. Музей специализируется на археологии, религиозном и декоративно-прикладном искусстве.

снова был вынужден покинуть город, спасаясь от горожан, но вскоре смог вернуть власть. В периоды самоуправления в муниципалитете Льежа все вопросы решало собрание представителей 32 гильдий.

В XV в. свободолюбивый Льеж успешно противостоял притязаниям бургундских Нидерландов, несмотря на активные попытки герцогов Бургундских присоединить земли епископства, названные Льежскими войнами (1465, 1467 и 1468 гг.), с восстаниями горожан и карательными экспедициями Карла Смелого, в ходе которых мятежный город дважды разоряли и сжигали дотла. После смерти Карла Смелого в 1477 г. его наследница была вынуждена отказаться от притязаний на Льеж и автономия была восстановлена, хотя влияние Бурбонов, а позднее Габсбургов, было значительным.

Золотой век Льежа пришелся на начало XVI в., при предприимчивом

князе-епископе Эраре из рода Ламарков, который предложил организовать в городе оружейную мануфактуру. Вскоре это уже был один из крупнейших центров оружейного производства в Европе. Чуть позже здесь начала стремительно развиваться угледобывающая и сталелитейная промышленность.

Льеж вслед за Англией переживает промышленную революцию, быстро превращаясь в индустриальный город — центр экономически развитого промышленного региона; тогда же зреет недовольство властью епископа и политической системой. В революционном 1789 г. восставшие льежцы изгнали из города принца-епископа, объявили его низложенным. Австрия попыталась восстановить прежний

порядок, но подросли революционные французские войска, встреченные льежцами с воодушевлением, и Льеж вошел в состав Франции (с 1795 по 1815 г. Льеж был центром французского департамента Урт). После разгрома Наполеона Льеж и прилегающие территории ненадолго присоединили к себе Нидерланды, но уже в 1830 г. горожане активно участвуют в бельгийской революции и добиваются создания независимого бельгийского государства. Льежцы продолжили бороться за свои права и в XIX в.: рабочие выступления, стачки и забастовки... Во время обеих мировых войн сильно пострадавший от штурмов и артобстрелов Льеж находился под немецкой оккупацией, и в нем было очень сильно движение Сопротивления.

Когда угледобыча и металлургия стали убыточными отраслями, этот процветающий регион стал экономически депрессивным. Льеж быстро перестраивает экономику с ориентацией на наукоемкие отрасли; большим подспорьем служит речной порт с очень значительным грузооборотом, держаться на плаву помогает и богатое культурное и архитектурное наследие, привлекающее туристов. Однако без государственных дотаций ни Льеж, ни остальная Валлония обойтись пока не могут. Более богатая Фландрия этим недовольна, и в стране назревают сепаратистские настроения. Многие бельгийцы высказываются за присоединение Валлонии к Франции, а Фландрии — к Нидерландам. Как Королевство Бельгия выйдет из этой ситуации, пока непонятно.

ЛЮБОПЫТНЫЕ ФАКТЫ

- После Второй мировой войны в поисках работы на угольные шахты Льежа устремились десятки тысяч иммигрантов из Южной Италии, сейчас в городе очень большая итальянская диаспора.
- Благодаря близости к Маастрихту в Нидерландах, Аахену в Германии и Люксембургу в Люксембурге, Льеж стоит «на перекрестке» Европы. В провинции Льеж одним из официальных языков является немецкий (на территории немецкой общины).
- Во время Первой мировой войны немцы практически разрушили древний город выстрелами из гигантской пушки «Большая Берта». А во время следующей войны командование немецких войск отдало приказ на обстрел города ракетами ФаУ-1 и ФаУ-2.
- Льеж начиная со Средних веков ежегодно открывает Рождественскую ярмарку — одну из самых старых и известных в Европе.



Одна из площадей с фонтаном в историческом центре Льежа — большой пешеходной зоне длиной 3 км.