

АТЛАС

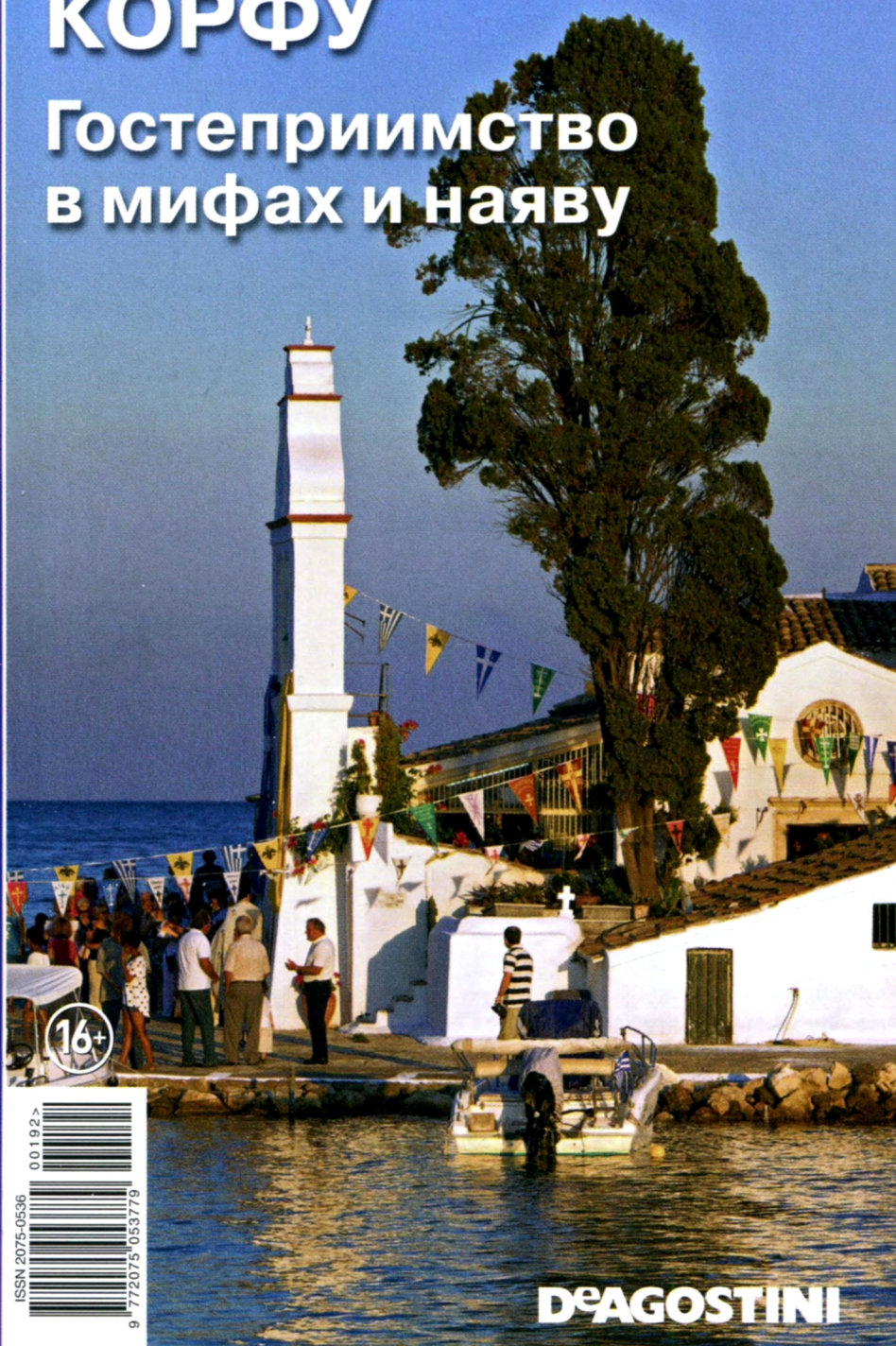
ЦЕЛЫЙ МИР В ТВОИХ РУКАХ

КОРФУ

Гостеприимство в мифах и наяву



192



- ДЖИБУТИ
- КОРЕЙСКИЙ ПРОЛИВ
- РЕНН
- БАЛКАНСКИЙ ВЕЛАЯТ



ВЬЕНТЬЯН

DeAGOSTINI



АТЛАС

ЦЕЛЫЙ МИР В ТВОИХ РУКАХ

ВЫПУСК № 192. СОДЕРЖАНИЕ

КОРФУ (КЕРКИРА):

На острове Корфу, по преданию, жил блаженный народ феокян; здесь оживают древнегреческие легенды про Посейдона, Геракла и Одиссея. В отличие от материковой Греции остров никогда не был оккупирован турками: Корфу отбили обосновавшиеся еще раньше венецианцы. Может, поэтому здесь так любят оперу и карнавалы?

ДЖИБУТИ:

Столица земли афаров и исса была основана французскими колонизаторами относительно недавно — в 1888 г. С открытием Суэцкого канала в разы выросло значение этого города-порта в Аденском заливе: в наше время через него проходят танкеры с нефтью из Персидского залива и базируются военные корабли объединенных ВМФ 27 стран, защищающие суда от сомалийских пиратов.

КОРЕЙСКИЙ ПРОЛИВ:

Пролив между Японией и Кореей, разделенный островами Цусима на два прохода с разноматериковыми и отличающимися по температуре течениями, помнит «божественный ветер», дважды разбивавший флот Чингисхана на подступах к японским берегам. А Россия вряд ли забудет поражение при Цусиме в 1905 году...

РЕНН:

Бретонская столица удачно сочетает древнюю историю с умением вписаться в современность. Благодаря государственной программе развития регионов во Франции появилось несколько новых технополисов, и Ренн — один из первых. Потенциал у старинного города очень большой; он уже заслужил репутацию культурного и «продвинутого», привлекательного для молодежи.

БАЛКАНСКИЙ ВЕЛЯТ:

Нефть в Западном Туркменистане начали добывать очень-очень давно: черпали ведрами из вырытых вручную колодцев. Промышленной разработкой месторождений первыми занялись в конце XIX в. братья Нобель: Альберт в помощь младшему брату Роберту разработал проект первого нефтепровода с насосом и оплатил постройку танкера. Нефть — это прошлое, настоящее и будущее велята.

ВЬЕНТЬЯН:

Лаос окончательно «раздружился» после Второй мировой войны с Францией, пережил страшные американские бомбежки во время Вьетнамской войны, а недавно «подружился» с Таиландом. Столицу Вьентьян соединил с тайским берегом мост Тайско-Лаосской дружбы через Меконг. На лаосском берегу неизменно стоят десятки буддистских храмов.



Корейский залив. Вулканический остров Чеджу. Природная жемчужина Кореи, внесенная в Список ЮНЕСКО.



Франция. Ренн. Фахверковые дома старого центра, уцелевшие в пожаре 1720 г.



Туркменистан. Балканябд. Нефтяные вышки у подножия Большого Балкана.

«АТЛАС.
Целый мир в твоих руках»

Выпуск № 192, 2013
Еженедельное издание

РОССИЯ

Издатель, учредитель, редакция:
ООО «Де Агостини», Россия

Юридический адрес:
105066, г. Москва, ул. Александра Лукьянова, д. 3, стр. 1.
Письма читателей по данному адресу не принимаются.

Генеральный директор: Николаос Скилакис
Главный редактор: Анастасия Жаркова
Финансовый директор: Наталия Василенко
Коммерческий директор: Александр Якутов
Менеджер по маркетингу: Михаил Ткачук

Свидетельство о регистрации средства массовой информации в Федеральной службе по надзору в сфере связи и массовых коммуникаций
ПИ № ФС 77-44668 от 20 апреля 2011 г.

Уважаемые читатели!
Для вашего удобства рекомендуем приобретать выпуски в одном и том же киоске и заранее сообщать продавцу о вашем желании покупать следующие выпуски коллекции.

Для заказа пропущенных номеров и по всем вопросам, касающимся информации о коллекции, заходите на сайт www.deagostini.ru, по остальным вопросам обращайтесь по телефону бесплатной «горячей линии» в России:

8-800-200-02-01;

Телефон «горячей линии» для читателей Москвы:

8-495-660-02-02

Адрес для писем читателей:

Россия, 105066, г. Москва, а/я 13,
«Де Агостини», «Атлас. Целый мир в твоих руках».
Пожалуйста, указывайте в письмах свои контактные данные для обратной связи (телефон или e-mail).

Распространение: ООО «Бурда Дистрибушен Сервисиз»

УКРАИНА

Издатель и учредитель:
ООО «Де Агостини Паблицинг», Украина
Юридический адрес:
01032, Украина, г. Киев, ул. Сакаганского, д. 119.
Генеральный директор: Екатерина Клименко

Свидетельство о государственной регистрации печатного СМИ Министерства юстиции Украины
КВ № 15131-3703Р от 30.04.2009 г.

Для заказа пропущенных номеров и по всем вопросам, касающимся информации о коллекции, заходите на сайт www.deagostini.ua по остальным вопросам обращайтесь по телефону бесплатной «горячей линии» в Украине:

0-800-500-8-40

Адрес для писем читателей:

Украина, 01033, г. Киев, а/я «Де Агостини»,
«Атлас. Целый мир в твоих руках»
Украина, 01033, м. Київ, а/с «Де Агостіні»

БЕЛАРУСЬ

Импортер и дистрибутор в РБ:
ООО «Росчерк», РБ, 220037, г. Минск, ул. Авангардная, 48а,
литера 8/к. Тел./факс: +375-17 331-94-27.
Телефон «горячей линии» в РБ:

+375-17-279-87-87

(пн–пт, 9.00–21.00)

Адрес для писем читателей:

Республика Беларусь, 220040, г. Минск, а/я 224,
ООО «Росчерк», «Де Агостини»,
«Атлас. Целый мир в твоих руках»

КАЗАХСТАН

Распространение:
ТОО «КГП «Бурда-Алатау Пресс»

Рекомендуемая цена:
69 руб., 12,90 грн., 15 900 бел. руб., 290 тенге.
Издатель оставляет за собой право увеличить рекомендуемую цену выпусков.
Издатель оставляет за собой право изменять последовательность номеров и их содержание.

Отпечатано в типографии: ООО «Компания Юнивест Маркетинг», 08500, Украина, Киевская область, г. Фастов, ул. Полиграфическая, д. 10.
Тираж: 75 000 экз.
© 2010–2013 ООО «Де Агостини»

ISSN 2075-0536

Информация к иллюстрациям

Обложка: Корфу, Греция. © DIOMEDIA

Корфу (Керкира): © DIOMEDIA

Джибути: © DeAgostini Picture Library; © DIOMEDIA

Корейский пролив: © FOTOBANK / Flash Parker; © DIOMEDIA

Ренн: © DeAgostini Picture Library; © DIOMEDIA

Балканский велят: © VISUALRIAN / Фред Гринберг; Олег Макаров, Л. Раскин, Ухтомский, Владимир Вяткин; © DIOMEDIA

Вьентьян: © DeAgostini Picture Library; © DIOMEDIA

Дата выхода в России 12.10.2013.



ЦЕНТРАЛЬНАЯ
И ЮЖНАЯ ЕВРОПА

ОСТРОВ
В ГРЕЦИИ



КОРФУ (КЕРКИРА)

*Гостеприимство
в мифах и наяву*



Ангелокастро на скалистом утесе, возвышающемся над северо-западным побережьем Корфу, был одной из важнейших византийских крепостей в Греции.

ОБЩИЕ СВЕДЕНИЯ

Самый северный остров Ионического архипелага.

Месторасположение: в Ионическом море, вдоль Балканского полуострова, напротив греко-албанской границы.

Возникновение острова: поднятие массива суши ок. 30 млн лет назад; отделение от западной части Греции: 17–15 тыс. лет назад.

Административная принадлежность: Греция, децентрализованная администрация (после реформы 2011 г.) Пелопоннеса, Западной Греции и Ионии, регион Ионические острова, префектура Корфу.

Административный центр: г. Керкира (39 487 чел. по статистике 2001 г.).

Исторические названия: Схерия, Феакия, Дрепани, Макри, Коркира.

Коринфская колония: основана в первой четверти VIII в. до н. э.

Римский период: 146–336 гг.

Византийский период: 336–1386 гг.

Венецианский период: 1386–1797 гг.

Французский период: 1797–1804 гг.

Британский период: 1804–1864 г.

В составе независимой Греции: с 1864 г. по настоящее время.

Этнический состав: греки — большинство, также экспаты итальянцы и англичане, но в высокий сезон больше половины населения — иностранные туристы.

Языки: греческий (официальный), греко-венецианский диалект.

Религии: православие — большинство, католицизм — 5%.

Международный аэропорт: Корфу Иоаннис Каподистрия в 3 км от г. Керкира (летом есть чартеры из России).

Соседние острова архипелага: Пакси, Лефкас, Итака, Кефалония, Закинф, Китира.

Соседние территории: материковая Греция, Албания; южная Италия.

ОСТРОВ ФЕОКЯН, ВОСПЕТЫЙ ГОМЕРОМ

Хотя у Гомера и нет прямых географических указаний, традиционно считается, что богатый и цветущий остров Схерия, радушно принимавший Одиссея по возвращении из Трои, — это именно Корфу (Керкира); тут же нашли убежище от колхидцев аргонавты, здесь состоялась свадьба Медеи и Ясона.

В разные периоды своей истории остров Корфу назывался Схерия, Феакия, Дрепани, Макри и дольше всего — Керкира, видоизмененное на Коркура. Керкира была дочерью бога реки Асопа, в нее влюбился Посейдон и перенес ее на этот, тогда безымянный, остров. Плодом этой любви стал полубог Феак, и в честь него одно время называли и остров, и его жителей.

В Древней Греции феаки считались одним из блаженных народов, близких к богам. «Одиссея» показывает фантастический для того времени (описание в поэме положений небесных светил позволяет датировать возвращение Одиссея на Итаку весной 1178 г. до н. э.) уровень развития островного государства, напрямую отсылая нас к легенде о Гиперборее:

ЦИФРЫ

Площадь: 593 км².

Население: 111 081 чел. (2001 г.).

Плотность населения: 187 чел/км².

Более 30% населения острова живет в столице, остальные — в многочисленных деревушках и маленьких городах.

Самая высокая точка: 906 м (гора Пантократор).

Протяженность: 65 км.

Длина береговой линии: 217 км.

Удаленность от побережья: от 3 до 23 км.



Руины античного города в Кассопи: когда-то здесь стоял величественный храм Зевса Кассиопейского.

«Жили в прежнее время они в Гиперее — пространной / Невдалеке от циклопов, свирепых мужей и надменных, / Силою их превышавших и грабивших их беспрестанно. / Поднял феаков тогда и увел Навсифой боговидный / В Схерию, вдаль от людей, в труде свою жизнь проводящих. / Там он город стенами обвел, построил жилища, / Храмы воздвигнул богам и поля поделил между граждан». Даже немало всего повидавший за годы странствий Одиссей (родом с соседнего острова Итаки), найденный на берегу и спасенный прекрасной Навсикаей, «изумился, увидевши пристани, в них бесконечный / Ряд кораблей, и народную площадь, и крепкие стены / Чудной красы». Судя по описанию, на острове был укрепленный город и две гавани с корабельными верфями. Правда, археологи не нашли тому материальных доказательств. А еще на острове был чудесный, круглый год плодоносящий сад правителя Алкиноя:

☀ КЛИМАТ

Средиземноморский. Жаркое лето и мягкая зима. Дождливое время — с октября по март.

Средняя температура января: +11°C.

Средняя температура июля: +26°C.

Среднегодовое количество осадков: 1280 мм.

🏠 ЭКОНОМИКА

Почвы острова, кроме южной части, плодородные. С античных времен здесь производят вино и оливковое масло, выращивают южные фрукты. Основа экономики — туризм.

Промышленность: агропищевая. Рыболовство.

Сельское хозяйство: овцеводство, земледелие, садоводство, виноградарство.

Сфера услуг: туризм, торговля.

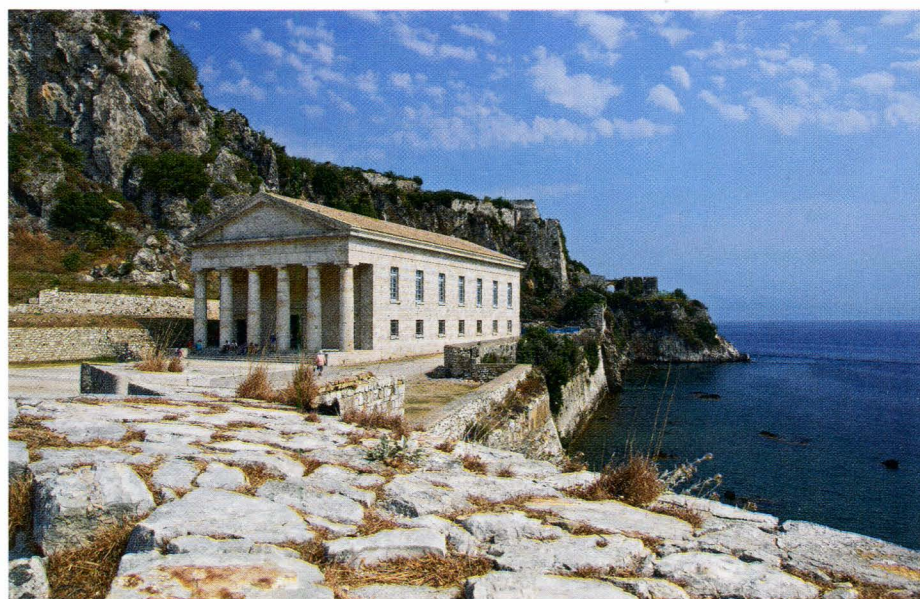
«Росло там много деревьев плодоносных ветвистых, широковершинных, / Яблонь, и груш, и гранат, золотыми плодами обильных, / Также и сладких смоковниц, и маслин роскошно цветущих». С фруктовыми садами и оливковыми рощами на плодородной земле Корфу и сейчас все в порядке, хотя яблони и груши встречаются там не так уж часто.

История всех Ионических островов тесно связана с Грецией, но Корфу — особый случай. Недолгое время он был колонией Коринфа (заселен колонистами ранее 734 г. до н. э.), но островитяне боролись за независимость, и примерно в 664 г. произошел первый в истории Греции морской бой между флотами Коринфа

и Керкиры; тогда Корфу (Керкира) проиграл, но через несколько лет вернул независимость.

Корфу стал яблоком раздора в Пелопонесской войне (431–404 до н. э.) между Спартой и Афинами; в ней Корфу служил Афинам морской базой. Когда потерпевшие поражение Афины вновь усилились через несколько лет, в 375 г. до н. э. Корфу вошел во Второй Афинский морской союз...

Во время римского завоевания Корфу разделил судьбу Греции, войдя в состав римской провинции Ахайя в 146 до н. э.; после разделения Римской империи он стал частью Восточной Римской империи — Византии (существовала в 336–1453 гг.), пережил в 551 г. вторжение готов... Еще до падения Византии остров захватили венецианцы, выстроили фортеции и более 400 лет (1386–1797 гг.) защищали свою территорию от нападений Порты. Поэтому Корфу в отличие от материковой Греции никогда не попадал под турецкое иго. В 1797 г. Корфу отошел к революционной Франции, но уже в 1799 г. был отбит русско-турецкой коалицией, и в 1800–1807 гг. на Ионических островах существовала формально подчинявшаяся Турции, но, по сути, пророссийская «венецианская» Республика Семи Островов. Позже по Тильзитскому миру 1807 г. Александр I негласно позволил Наполеону Бонапарту подчинить острова Франции, а в 1804 г. Корфу становится британским протекторатом. В состав Греции Корфу вошел относительно недавно — в 1864 г.



Во время британского правления у подножия холма с венецианской Старой крепостью была построена англиканская церковь Св. Георгия в классическом стиле с дорическими колоннами.



ДОСТОПРИМЕЧАТЕЛЬНОСТИ

- **Природные:** живописные бухты и скалы, самыми красивыми считаются в районе Палеокастрицы; канал Любви — естественный канал в окружении скал и пляжей в курортном районе Сидари.
- **Исторические:**
 - **г. Керкира:** остаток крепостной стены (датируется VI в. до н. э.), античный храм Посейдона.
 - **г. Галаксиди:** один из самых древних памятников с надписью на греческом языке — памятный склеп, возведенный в честь Менекратиса, посла Керкиры в Зантея.
 - **д. Касьопи:** руины античного города Кассиопея.
 - **д. Гувья:** остатки венецианской корабельной верфи.
 - **д. Гардики:** руины замка Гардики-Пирьос (XIII в.).
 - **д. Крини:** развалины византийского замка Ангелокастро (XIII в.) на скале.
 - **Культовые:** церковь Святых Ясона и Сосипатра (г. Керкира, XI в.); монастырь Теотоку — Богоматери (XIII в.) в Палиокастрице, монастырь Св. Евфимии (г. Керкира, XV в.), монастырь на горе Пантократор (XV в.); монастырь Влахерна и соседний монастырь Влахернской иконы Божьей Матери на островке Пондикониси («мышинный хвост» — из-за лестницы в гору); собор Святого Спиридона Тримифунтского Чудотворца (совр. здание 1590 г., мощи самого почитаемого здесь святого оказались на острове в 1489 г.), собор Сан-Жакомо и многие другие.
 - **Архитектурные:** Старый город Керкира: Старая крепость (XIII в.), Новая крепость (XIV в.), городская мэрия в здании Нобиле Театро ди Сан-Жакомо, дворец Святых Михаила и Георгия, бывшая резиденция британских губернаторов и сената Ионической республики, летний дворец греческой королевской семьи «Мон Репо» (1826 г.) и большой парк с древними руинами, дворец «Ахиллеос» (1890 г.) и мост Кайзера (начало XX в.), Ионическая академия и др.
 - **Музеи:** Музей керамики в Новой крепости, Музей азиатского искусства во дворце Святых Михаила и Георгия, Археологический музей с фронтоном храма Артемиды (1967 г., до 2015 г. закрыт на реконструкцию), Музей во дворце «Мон Репо» (археологические находки и экспозиция, посвященная греческой королевской династии), Музей банкнот, Дом-музей Иоанна Каподистрия (1776–1831 гг., правитель Республики Семи Островов в 1800–1807 гг., министр иностранных дел России в 1816–1822 гг. и первый правитель независимой Греции в 1827–1831 гг.); Сербский музей (посвящен сербским солдатам в Первую мировую), Музей икон при монастыре в Палиокастрице.

Весь «оккупированный» иностранными туристами Корфу — самый северный из Ионических островов; находится напротив греко-албанской границы, «под каблуком» у Италии. До него можно добраться на самолете, но обычно все пользуются регулярным паромным сообщением: большие паромы соединяют с другими Ионическими островами, материковой Грецией, а также Италией и Албанией. Форма и рельеф этого вытянутого гористого острова отражены в его исторических названиях: Дрепани — «серп», Макри — «длинный» — и Корфу, от «корифо» — «гребень горы» (две высокие гряды делят остров на три части, где северная — гористая, центральная — холмистая и южная — низменная).

ГРЕЧЕСКИЙ «ОАЗИС»

Мало сказать, что туризм — основа экономики острова, застроенного пятью сотнями отелей, гостиниц и съемных вилл; тут буквально каждый местный житель сдает в высокий сезон свои комнаты и гостевые домики. Среди европейцев Корфу считается респектабельным местом отдыха, и кажется, будто экономический кризис в Греции его совсем не коснулся.

Античный город Керкира появился в середине вогнутой части острова-серпа, в 2 км на юго-восток от современного центра, еще в VIII в. до н. э. С прежних времен там сохранился

куполообразный храм Посейдона, в то время как храм Зевса Кассиопейского в Касьопи давно разрушен... В жилой застройке Керкиры затерялись древняя церковь Святых Ясона и Сосипатра

XI в. — это один из примеров влияния Византии. Но гораздо больше архитектурных памятников (фортификации, монастыри, жилые дома...) осталось со времен длительного венецианского правления: тут и там на стенах исторических построек мелькает узнаваемый венецианский лев. Городские крепости г. Керкира, Старая морская (Палео-Фрурио) на искусственном острове и Новая береговая (Нео-Фрурио) в северо-восточной части города тоже были спроектированы известными венецианскими архитекторами; они четыре



Бывшая королевская и губернаторская резиденция Палеа Анактора (г. Корфу) в романском стиле, окруженная ухоженным парком с прудами и скульптурами, теперь открыта для публики: внутри разместился Музей азиатского искусства.

века защищали интересы морской торговли Венецианской Республики от Османской империи. Позже и крепости, и порт несколько раз перестраивались, особенно при британском правлении в XIX в. (большая часть британской застройки выполнена в неоклассическом стиле). Рядом с широкими улицами и дворцами богатых венецианцев и британцев — лабиринт средневековых улочек Старого города, зажатых в стенах фортификаций, включенный в 2007 г. в Список Всемирного культурного наследия ЮНЕСКО. Сводчатая колоннада «Листон» на краю идущего вдоль берега моря сквера-променада Спьянады — классический образец

итальянской архитектуры, она сильно напоминает парижскую «итальянскую» улицу Риволи.

Самые интересные из археологических находок можно увидеть в музее «Мон Репо», в здании бывшего летнего дворца греческой королевской фамилии, в окружении одноименного ботанического сада («мон репо» — «мое отдохновение»). Кстати, местом отдохновения, а точнее бегства от реальности, стал для австро-венгерской императрицы Сисси (Елизавета Баварская) псевдоримский дворец «Ахиллеон» со скульптурами в парке близ Гастури, который она велела построить вскоре после смерти ее сына Рудольфа в 1889 г. После

гибели самой императрицы в 1898 г. дворец был продан немецкому кайзеру Вильгельму II, в настоящее время это музей.

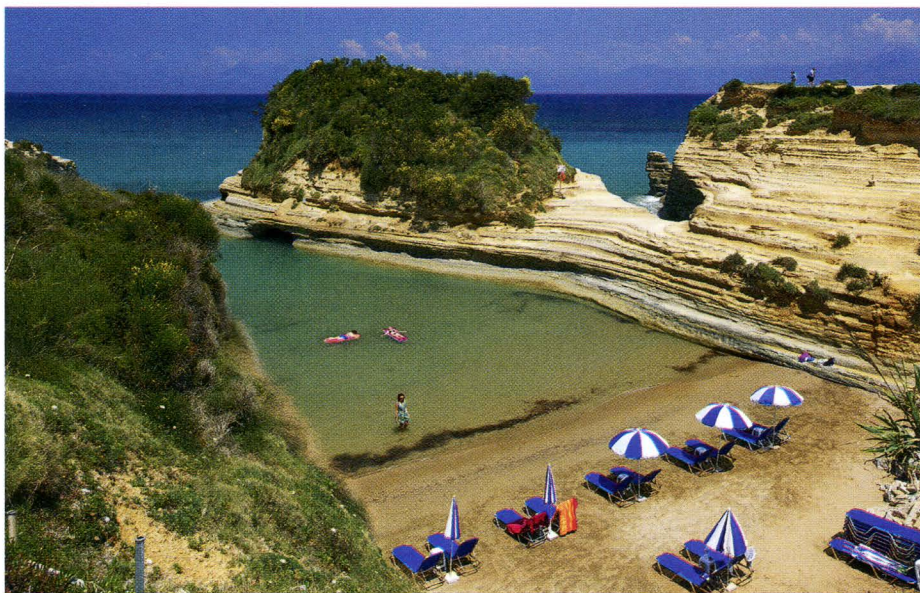
Среди гостей острова есть те, кого привлекают богатая история Корфу и памятники архитектуры разных эпох, есть и те, кого более всего интересует море, пляжи и вкусная еда в тавернах. Но и таким туристам импонирует исторический антураж острова: руины Древней Греции и Византии, совершенно венецианская «Та Карнавалия», два десятка филармонических обществ — поющих и музицирующих групп, марширующих по Корфу из любви к искусству и в качестве приятного «сувенира» для гостей острова... В Корфу обожают пение и театральные представления, а любовь к опере местным жителям привили венецианцы: именно в Керкире в 1720 г. появилась первая в Греции опера (в здании нынешней мэрии — бывшем Нобиле Театро Сан-Жакомо), где выступали свои самородки и гастролировали лучшие оперы Европы. Кроме того, местные жители действительно очень гостеприимны и жизнерадостны, уровень криминала близок к нулю, а природа была бы совершенно великолепна, не будь остров так плотно заселен и застроен множеством отелей и частных гостиниц. Тем не менее бережно выращенные оливковые и лимонные рощи, виноградники, а также зеленые лесистые склоны гор острова Корфу выгодно отличаются от безлесых, безжизненных на вид гористых склонов албанского побережья, до которого здесь рукой подать.

1 ЛЮБОПЫТНЫЕ ФАКТЫ

■ В «Одиссее» Гомера упоминается, что «переселенные гиперейцы» феакяне строили необыкновенные корабли без руля, управляемые силой мысли кормщика.

■ Во время Первой мировой войны остров стал убежищем для сербской армии, спасавшейся на союзных кораблях с оккупированной Австро-Венгрией и Болгарией родины. Много солдат умерло от усталости, голода и болезней и было захоронено в море около островка Видо. Из-за этого воды вокруг острова известны среди сербов как «Голубое кладбище». На островке Видо сербы установили памятник, а в Керкире есть Сербский музей, посвященный сербским солдатам в Первую мировую.

■ Самые радужные воспоминания об изумительной природе, разнообразных животных и неизменно приветливых жителях изложил в своей автобиографической трилогии «Моя семья и другие звери», «Птицы, звери и другие родственники» и «Сад богов» известный английский натуралист и писатель Джеральд Дарелл, мальчиком привезенный сюда в 1930-е гг. По первой книге на острове был снят одноименный телесериал (BBC, 1987 г.).



Популярный «Канал Любви» — это естественный залив с песчаным пляжем, ограниченный с двух сторон «бортиками» скал из песчаника.



АФРИКА

СТОЛИЦА
РЕСПУБЛИКИ
ДЖИБУТИ



ДЖИБУТИ

Земля афаров и исса



*Большая Мечеть Джибути в историческом центре столицы.
В этой африканской стране, куда арабские купцы привезли ислам
очень давно, мечеть есть буквально в каждой деревне.*

ОБЩИЕ СВЕДЕНИЯ

Местоположение:

на полуострове в юго-восточной части Республики Джибути, на побережье Аденского залива, к югу от Баб-эль-Мандебского пролива, Африканский Рог, Северо-Восточная Африка.

Официальный статус:

столица Республики Джибути, по статусу равная району.

Год основания:

1888 г.

Статус столицы:

1894–1967 гг.: резиденция колониальной администрации Французского берега Сомали.

1967–1977: центр французской территории афаров и исса — заморской территории Франции.

С 1977 г. по настоящее время: столица Республики Джибути.

Языки: французский и арабский — официальные; сомалийский, афар.

Этнический состав: сомалийцы (исса, абгаль, далол) — 60%, афар — 35%, прочие — 5% (французы, итальянцы, эфиопы, арабы — выходцы из Йемена). Много беженцев из Эфиопии и Сомали.

Религии: ислам — 94%, христианство — 5%, прочие (буддизм, индуизм, традиционные верования) — 1%.

Денежная единица:

джибутийский франк.

Порт:

Джибути.

Аэропорт:

международный аэропорт Джибути-Амбули.

Железнодорожный транспорт:

линия от Джибути до Аддис-Абебы длиной 784 км.

БОЛЬШОЙ КУШ, ОТ ФАРАОНОВ ДО ФРАНЦУЗОВ

Джибути — относительно недавно основанный европейцами город-порт на древней земле Куш, населенной кочевыми и полукочевыми племенами афар (по-арабски — «данакиль») и исса.

Кушитская общность сложилась в Восточной Африке 10–12 тыс. лет назад; к концу III тыс. до н. э. возникло царство Куш. В III–I тыс. до н. э. древние египтяне организовывали сюда регулярные экспедиции за драгоценными благовониями и другими богатствами. Во время возвышения эфиопского Аксунского царства в IV–VI вв. н. э. чуть восточнее современного Джибути возникает важный порт Зейла, позже пришедший в упадок. Через Зейлу проходили корабли из Индии и с индонезийских Островов пряностей. «Путь

специй» был монополией арабских купцов, которые в VII в. обратили большую часть коренных жителей Северной Африки в ислам; стали образовываться султанаты. В XII в. афары и сомали образовали на побережье султанат Адал (от эфиопского названия афаров), существовавший до XVI в. и противостоявший соседней христианской Эфиопии. Потом в игру вступили португальцы: во-первых, они открыли альтернативный путь в Индию; во-вторых, с 1499 по 1530 г. они захватили весь сомалийский берег. В 1530–1559 гг. здесь шла опустошительная война между сомалийцами, египетскими мамлюками и турками против эфиопов и португальцев. Победила Абиссиния (эфиопское христианское государство).

Французское правительство пыталось закрепиться на Африканском Роге с середины XIX в., когда

у французского дипломата Фердинанда де Лессепа возникла идея «искусственного Босфора» (Суэцкий канал). В 1862 г. французы закрепили свои права на землю афар и исса и якорную стоянку в Обоке договором с правительством Таджуры. В 1881 г. были учреждены французские акционерные компании по развитию территории. В 1888 г. каталонский капитан Элой Пино основал торговую факторию, на месте которой вырос современный город Джибути.

☀ КЛИМАТ

Тропический пустынный.

Средняя температура января: +26°C.

Средняя температура июля: +36°C.

Среднегодовое количество осадков: 50–130 мм (выпадают кучно, могут привести к наводнению).

Относительная влажность воздуха: на побережье — до 100%.

📊 ЦИФРЫ

Площадь: 630 км² с агломерацией (урбанизированный центральный район — ок. 100 км²).

Население: 604 000 чел. (в 2012 г. статистика включает агломерацию).

Плотность населения: 958,7 чел/км².

Высота центра: 14 м.

58% всего населения Джибути живет в столице (2012 г.).

Расстояние до сомалийской границы: 19 км.



Благодаря своему исключительно выгодному географическому положению Джибути получил прозвище Жемчужина Таджурского залива. Город, основанный в 1888 г. как порт, и сегодня живет в основном за счет своих судоверфей. Колониальное разделение на европейские и африканские районы до сих пор очень заметно. Урбанизированная часть близ порта и центральной площади Менелик с красивыми старыми домами в османском и неомавританском стиле сильно отличается от бедняцкого района Балбала.

СИНЕ-ЗЕЛЕНО-КРАСНОЕ И КРАСНО-ЗЕЛЕННЫЕ

Цвета джибутийского флага олицетворяют море и небо (синий), землю (зеленый) и мир (белый), и еще зеленый — цвет народа афар, синий — цвет народа исса, красный — память о борьбе за независимость и символ единства. А на флаге Французского Иностранного легиона, дислоцированного в Джибути, зеленый символизирует страну, красный — кровь...

В столице проживает больше половины страны, и вся ее экономика выстроена вокруг международного порта и свободной экономической зоны Джибути. Главный внешнеполитический партнер — Франция; с колониальных времен в Джибути осталась крупнейшая французская военная база в Африке, где дислоцирована значительная часть Французского Иностранного легиона. Также имеется крупная американская военная база. Иностранное присутствие в Джибути резко усилилось в ходе международной операции против

сомалийских пиратов (с 2009 г. акваторию Аденского залива контролируют объединенные силы ВМФ 27 стран, и их главная база — порт Джибути).

Внутренняя же политика продиктована взаимоотношениями двух главных этносов — афар и иссу. Если при колониальном режиме главенствовал народ афар, то после провозглашения независимости в 1977 г. к власти пришел клан народа исса: сначала Хасан Гулед Аптидон, с 1999 г. его племянник — нынешний президент Исмаил Омар Гелле. Недовольство

ЭКОНОМИКА

ВВП: \$2,231 млрд (2011 г.), на душу населения — \$2600 (2011 г.) — статистика по стране.

Статус ведущего экономического объекта принадлежит морскому порту, доля которого в формировании ВВП составляет около 30%. Ввоз: текстиль, спиртные и др. напитки, продовольственные и промышленные товары, нефть. Вывоз: шкуры, кофе (из Эфиопии; в целом больше половины эфиопского экспорта идет через порт Джибути), воск, кожи, соль.

Полезные ископаемые: гипс, глина, известняк, каменная и поваренная соль, пемза, перлит и пуццолан. Добыча поваренной соли (выпаривание соли из морской воды на озере Ассаль).

Промышленность: портовая индустрия (судоверфи); пищевая.

Рыболовство (барракуда, мурена, тунец, скат-манта), морской промысел (краб, перламутр, жемчуг, губка, кораллы).

Сельское хозяйство: оазисное растениеводство (финиковая пальма, сорго, овощи, инжир, бахчевые культуры), кочевое и полукочевое скотоводство (козы, овцы, верблюды).

Традиционные ремесла: обработка шкур и кож, изделия из серебра с жемчугом, перламутром, янтарем и кораллом, тисненые кожи, изделия из тростника, сувениры.

Сфера услуг: транспортные, торговые, финансовые, туризм.

ДОСТОПРИМЕЧАТЕЛЬНОСТИ

■ **Природные:** бухта Губерт-Харраб, она же Лак-Губе — соленое озеро, известное как «Яма демонов» из-за мрачных лавовых пейзажей с вулканическими конусами; соленое озеро Ассаль примерно в 100 км от столицы; Национальный парк «Реликтовый лес Дей» (Дей-Форест); заповедные острова Москали и Муча; пустынные равнины Пти-Вара и Гран-Бара; коралловые рифы (и затонувшие корабли разных эпох) в заливе Таджур; пляжи Хор-Амбадо и Дорале.

■ **Город Джибути:** морской порт, центральная площадь Менелик и Президентский дворец в неомавританском стиле, рынок Ле-Марше-Сентраль, рыбный рынок Ле-Печерие, мечеть Хамуди (1906 г.), театр Ла-Эскале, старые дома в османском стиле. Тропический аквариум. Национальный стадион Стад-дю-Вилль. Университет Джибути.

ЛЮБОПЫТНЫЕ ФАКТЫ

■ Название Джибути по одной из гипотез произошло из языка афаров и означает «коврик из пальмовых волокон».

■ «Народный» квартал Джибути и любимый народом футбольный клуб Джибути называется «Балбала». Что это значит для джибутийцев, не вполне понятно, а в тюркских языках «балбал» — это «пращур» или вертикальный каменный идол «деду-отцу».

афаров вылилось в гражданскую войну 1992–2000 гг., закончившуюся соглашением о разделе полномочий. А на сопредельных территориях конфликты не прекращаются, поэтому масса беженцев и нелегальных иммигрантов пополнила ряды жителей джибутийской столицы; они осели в бедняцком «народном квартале» Балбала, так не похожем на деловой центр, с его посольствами, отелями и правительственными зданиями.



КОРЕЙСКИЙ ПРОЛИВ

Вокруг да около Цусимы



Над Корейским заливом возвышается 182-метровый пик Восхода Солнца (Сеонгсан Илчулбонг, о-в Чеджу, Корея) — потухший вулкан с гигантской туфовой воронкой, заросшей пышной растительностью.

ОБЩИЕ СВЕДЕНИЯ

Важнейший морской путь из портов Японского моря на юг и юго-запад.

Остров Цусима делит Корейский пролив на Восточный (Крузенштерна, или Цусимский) и Западный (Броутона) проходы.

Местоположение: Дальний Восток, между Корейским полуостровом и островами Японского архипелага.

Омывает государства: Корея, Япония.

Важнейшие порты:

Пусан, Китаюсю, Фукуока, Симоносеки.

Крупнейшие острова:

о-в Цусима, поделенный каналом на о-ва Камидзима и Симодзима (Яп.), о-ва Кюсю, Ики, ю.-з. Хонсю, Окиносима (стратовулканический Японский архипелаг); о-ва Чеджу, Коджедо (Корея).

Течения: с севера на юг через Западный рукав (проход Броутона) холодное течение Японского моря, а через Восточный (проход Крузенштерна, или Цусимский) течет с юга на север теплое Цусимское течение — одна из ветвей теплового течения Күросио.

КЛИМАТ

Влажный субтропический. Мягкий, теплый. Муссонная циркуляция атмосферы. Зимой преобладают северо-западные ветры, высокое давление. Зимние муссоны устойчивее летних. Сезон дождей в летний муссон (с мая по сентябрь). Летом преобладают юго-восточные ветры, низкое давление.

Средняя температура воды в Восточном проходе летом: до +28°C.

Средняя температура воды в Восточном проходе зимой: до +14°C.

Средняя температура воды в Западном проходе летом: до +25°C.

Средняя температура воды в Западном проходе зимой: до +8°C.

Средняя температура воздуха в июле: +25°C.

Средняя температура воздуха в январе: +5°C (данные по о-ву Цусима).

Влажность: 72,4%.

Среднегодовое количество осадков: 2150 мм.

ВАРИАЦИИ НА ОДНУ ТЕМУ

Морские течения, история изучения, исторические события в регионе и даже сами названия Корейского пролива и его протоков «существуют в вариациях». Тут, как говорится, с какой стороны посмотреть: со стороны Кореи, Японии или России и других европейских стран.

Народы Дальнего Востока стали мореходами несколько тысячелетий назад. Древние джонки появились, по мнению ученых, раньше, чем корабли Древнего Египта (II тыс. лет до

н. э.), а китайская пословица и вовсе утверждает, что «боги создали джонки раньше, чем людей». У европейцев свой список первых исследователей Восточно-Китайского, Японского

морей и соединяющего их Корейского пролива. Первым из европейцев до Желтого моря добрался Марко Поло в конце XIII в. Первыми исследователями Японского моря считаются



Корейский пролив в районе старого города-порта Идзухара, вошедшего наряду с другими пятью населенными пунктами в состав города Цусима в 2004 г.

Лаперуз в 1787 г., затем Броутон и в 1805 г. Крузенштерн. Их именами названы соответственно пролив и два протока, Западный и Восточный, Корейского (Цусимского) пролива. Но их имена мы увидим только на европейских картах, ведь в Корее и Японии в ходу другие обозначения.

По-русски, по-корейски и по-английски весь пролив называется Корейский, по-японски — Цусимский; проходы между Корейским полуостровом и островами Цусима (о-в Камидзима) для нас и англичан — Западный или проход Броутона Корейского пролива, для корейцев — Пусанский пролив, для японцев — Корейский пролив. Восточный проход Корейского пролива, между Цусимой

(о-в Симодзима) и Ики, для нас — проход Крузенштерна, для корейцев — Цусимский пролив, а для японцев — Восточный проход (Цусимского пролива).

Сегодня этот регион изучен досконально. Между прочим, палеонтологические исследования доказали, что большая часть современного Японского моря и его проливы в палеозое, мезозое и большую часть палеогена были сушей. Корейский пролив открылся лишь в начале эпохи висконсинского оледенения, а до этого беспрепятственно осуществлялась миграция азиатской флоры и фауны на японские острова. Кроме того, во время плейстоценового оледенения также, возможно, существовал

перешеек в районе Корейского пролива, по которому мигрировал среди прочих животных и вид некрупных азиатских слонов, впоследствии повсеместно вымерший.

Острова Цусима делят пролив на два рукава, существенно отличающиеся по гидрологии из-за особенностей морского течения. Обычно течения представляют собой состоящий из двух ветвей: вдоль побережья Японии (Цусимское течение) и вдоль побережья Кореи (Восточно-Корейское течение). Иногда выделяют еще одну безымянную ветвь между ними. В Восточный проход пролива с юга входит теплое течение (ответвление субтропического теплого течения Куроисио), в то время как через Западный проход с севера на юг текут более холодные воды из Японского моря. Разница температур воды у поверхности между Западным и Восточным проходами Корейского залива достигает 5–6°C зимой (в среднем это 8 и 14 градусов), и 1–3°C летом (25 и 28 градусов). Соответственно соленость выше в более теплой воде Восточного пролива. Обычно соотношение между объемами вод, входящих через Западный и Восточный проходы пролива, принимают равным 3:1. Объем переноса вод существенно зависит от сезона: летом выше. Влияние теплого течения исключает замерзание воды в этом проливе, являющемся главным морским путем между Японией и Кореей, а также соединяющем порты Японского моря с направлениями на юг и юго-запад.

ЦИФРЫ

Длина: 324 км.

Ширина: 180–388 км; между островами Симодзима и Ики — 47 км.

Глубина судоходной части: 97–200 м.

Ширина территориальных вод Кореи и Японии: по 3 морских мили от берега (5,6 км).

Соленость: ок. 34‰ (в Западном проходе чуть меньше, в Восточном — чуть больше).

Приливы: по 3 м.

Средняя скорость Цусимского течения: с юга на север, 1–2 км/ч (это примерно в 20 раз меньше, чем скорость основного теплого течения Куроисио).

Геологический возраст: пролив открылся в начале эпохи висконсинского оледенения (ок. 25 млн лет назад).

ЭКОНОМИКА

Промышленность: портовая индустрия, пищевая (переработка рыбы и морепродуктов).

Рыболовство (лов рыбы и морепродуктов, в особенности кальмаров).

Традиционные промыслы: сбор жемчуга.

Сфера услуг: морские грузоперевозки и пассажирский транспорт, туризм.



Морская столица Республики Корея — Пусан. В северной части пусанской гавани находится торговый и военный порт, в южной — рыболовецкий порт.



Корейский пролив относится к западной части Тихоокеанского складчатого пояса. Острова Японского архипелага и корейский остров Чеджу имеют вулканическое происхождение. Рельеф обоих берегов пролива скалистый, сильно изрезанный долинами рек и бухтами. Острова Цусима делят Корейский пролив на два рукава, причем Западный проход уже, глубже и холоднее, чем Восточный. Течения в Корейском проливе разнонаправленные: холодное течет с севера, из Японского моря, вдоль корейского берега, а вдоль берегов Японии несет свои субтропические воды с юга теплое Цусимское течение.

ДОСТОПРИМЕЧАТЕЛЬНОСТИ

Природные:

■ Вулканический остров Чеджу и его лавовые трубки — природная жемчужина Южной Кореи, включенная в 2007 г. в Список Всемирного наследия ЮНЕСКО. На острове обнаружено около 130 пещер вулканического происхождения. Некоторые пещеры открыты для посещения.

■ В самом центре острова Чеджу возвышается гора Халласан — самая высокая гора Южной Кореи (1950 м).

■ Вулкан Кудзю (1788 м) на о. Кюсю.

■ У юго-западного побережья Кореи, между о. Чиндо и о. Модо, 1–3 раза в год во время отлива обнажается морское дно. Феномен, напоминающий «чудо Моисея», ежегодно отмечают майским фестивалем «Расступление моря».

Культурно-исторические:

■ Места раскопок динозавров вытянулись узкой полосой вдоль всего южного побережья Кореи — от провинциального Косона до крупного портового Mokpo.

■ Остров Окиносима и прилегающие территории в регионе Мунаката — место проведения кланом Мунаката ритуалов приношения даров в соответствии с местными верованиями с середины IV по X вв. без перерыва. В результате накопилось около 80 000 артефактов из золота, бронзы и камня: кольца, украшения, статуэтки и проч.

ЛЮБОПЫТНЫЕ ФАКТЫ

■ Название острова Цусима произошло от айск. «туима» — «удаленный», позже переосмыслено в япон. «цу» + «сама», что соответствует по смыслу словам «залив» и «остров», т. е. «остров с заливом».

КАМИКАДЗЕ НАД ЦУСИМОЙ

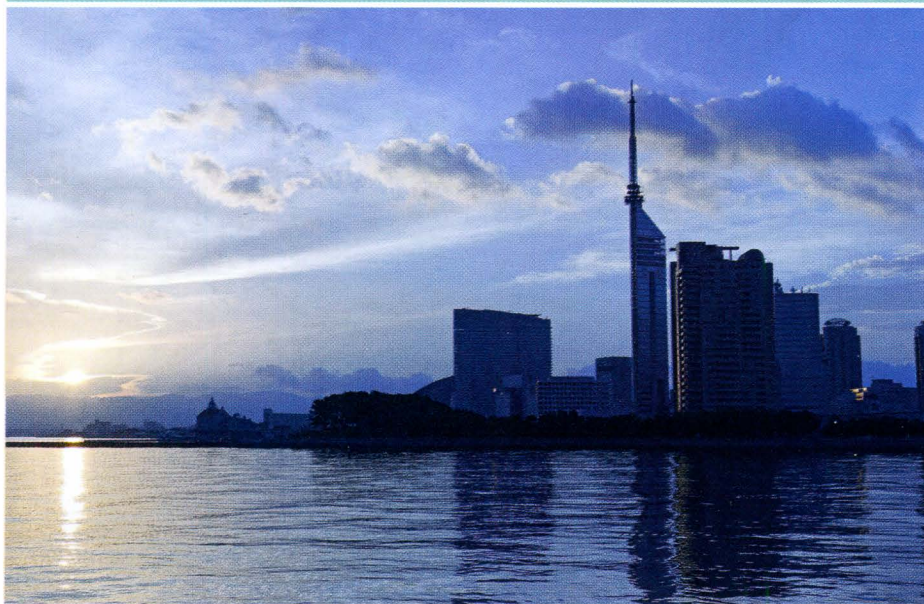
Пролив между Японией и Кореей раньше имел стратегическое значение в основном только для этих двух стран. С окончанием периода изоляционизма Японии в середине XIX в. Корейский пролив попал в сферу интересов США, России и других стран.

В Корейском проливе произошло несколько памятных и чрезвычайно благоприятных для японцев событий, кардинально поменявших расстановку сил в регионе. Главное чудо случилось во время попыток объединенного монголо-корейского флота Хубилай-хана захватить Японию. Оба раза, в 1274 и в 1281 гг., попытки экспансии были остановлены силами природы: тайфун Камикадзе (в значении «божественный ветер») разметал вражеский флот. В первый раз Хубилай-хан практически победил в битве, но погрузил свое войско на корабли и отошел от берега,

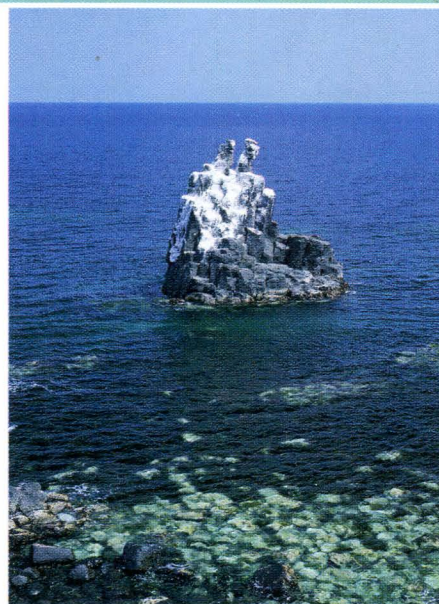
ошибочно полагая, что японцы отступили за подкреплением. Подкрепление к японцам пришло совершенно с неожиданной стороны: многие из них тогда сочли, что в дело вмешался синтоистский бог грозы Рэйдзин. Тайфун разметал первый флот. Однако через семь лет Хубилай-хан вернулся к берегам Японии. Хроники сообщают, что его второй флот «состоял из более чем 4000 кораблей, несущих около 140 000 человек», — это была самая крупная попытка морского вторжения в мировой истории вплоть до вторжения Союзных войск в Нормандию в 1944 г.

(так называемый D-Day). Монголам и корейцам удалось пересечь западный проток пролива, достичь Цусимы и опустошить остров, но когда захватчики попытались пересечь Восточный проход, на них опять обрушился смертоносный «божественный ветер». Это окончательно устрало монголов и спасло Японию от казавшегося неотвратимым монгольского нашествия.

В Средние века корейские острова и побережье страдали от японских морских пиратов — «вокоу», обосновавшихся на Цусиме. Их набеги спровоцировали в 1419 г. корейское



Японский город Фукуока на севере острова Кюсю. Еще в VIII в. здесь в заливе Хаката возник порт для внешней торговли.



У камня площадью 1 м² есть имя — Каннон-Ива (у яп. о-ва Ики).

вторжение на Цусиму, организованное корейской императорской династией Чосон. Но в целом Корейский пролив хорошо оберегал Японский архипелаг от незваных гостей.

В Новое время японское правительство вплоть до 1854 г. жестко придерживалось политики изоляционизма, не допуская в свои порты иностранные суда и обрывая все попытки дипломатических переговоров. Конец изоляции положил американский коммодор Мэтью Перри, прибывший на Черных кораблях (название дано по цвету корпуса и дыма из труб), которому удалось подписать Канагавский договор. Позже Япония подписала под давлением западных держав еще несколько неравноправных договоров, разрешив посещение своей акватории

иностранным судам и международную торговлю. В те же годы начинается целенаправленное изучение региона в научных и (потенциально) военных целях. Так, в интересах Российской империи во второй половине XIX в. исследованиями Японского моря занимались адмирал С. О. Макаров, контр-адмирал Старицкий, академик Шренк, барон Майдель и др.

Тем временем в результате эпохи модернизации в Японии в 1869 г. был упразднен сёгунат, создано централизованное государство под управлением императора, взявшее за основу западные политическую, судебную и военные системы. Реставрация Мэйдзи быстро превратила Японскую империю в индустриальную мировую державу, чье усиление в Дальнево-

сточном регионе спровоцировало Японо-китайскую (1894–1895 гг.) и Русско-японскую (1904–1905 гг.) войны, в которых Япония победила. Присоединив к себе Корею, Тайвань и южный Сахалин, она обеспечила себе господство на Японском и Желтом морях...

В наше время через Корейский пролив регулярно курсируют паромы из корейского Пусана в японские порты Фукуока, Цусима и др.; между Цусимой и Фукуока, между корейским островом Чеджу и Корейским полуостровом. Паромы также соединяют японские порты и корейский Пусан с Китаем. В последние годы активно обсуждается возможность прокладки японо-корейского моста или подводного туннеля наподобие ла-маншского.

■ ЛЮБОПЫТНЫЕ ФАКТЫ

■ До 1900 г. Цусима представляла собой единый остров. В настоящее время это фактически два крупных острова, разделенных проливом Асо: северный остров Каминосима (Камидзима) и южный — Симоносима (Симодзима). Два острова соединены между собой мостом. В российской картографии они обозначены как острова Цусима и включают также нескольких мелких островков и скал. Город Цусима был образован в 2004 г. путем слияния семи поселков.

■ Территориальные воды Кореи и Японии определены нестандартно: если обычно прибрежным государствам причитается по 12 морских миль, то в Корейском проливе это всего по 3 морских мили (5,6 км). Причина кроется в транзите через пролив американских военных кораблей и подводных лодок. Сужение акватории позволяет формально избежать нарушения запрета на ядерное оружие на территории Японии... Впрочем, передовая военно-морская база 7-го флота США базируется непосредственно в одном из важнейших японских портов Корейского пролива — Сасебо в с-з части о. Кюсю. А в ю-з части о. Хонсю порт Симоносеки — пункт базирования ВМС Японии.



Мост через судоходный канал Манзеки. Канал шириной 40 м и глубиной 4,5 м, поделивший Цусиму на два острова, был прорыт в 1895–1904 гг., и тогда он был в полтора раза уже и мельче.

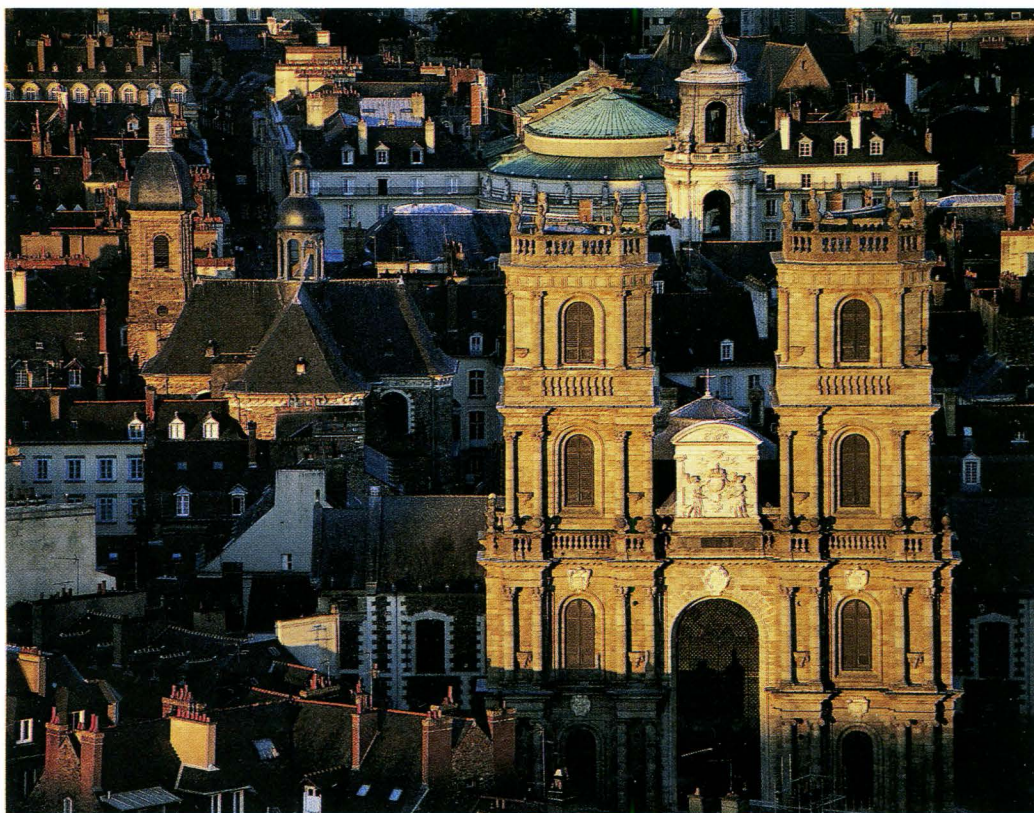


ГОРОД
ВО ФРАНЦИИ



РЕНН

Бретанский технополис



Резиденция архиепископа — Реннский кафедральный собор Св. Петра, заложенный еще в XII в. Здание несколько раз меняло фасады: в первый раз из-за обрушения в 1490 г. и в последний раз в 1844 г., когда фасад специально разобрали и возвели заново в неоклассическом стиле.

ОБЩИЕ СВЕДЕНИЯ

Местоположение: на западе Франции, при слиянии рек Иль и Вилен.

Административный статус: префектура департамента Иль и Вилен и административный центр региона Бретань.

Административное деление: 12 кварталов.

Первые упоминания: населенный пункт галльского племени редонов у слияния рек Иль и Вилен уже существовал во II в. до н. э., затем — римский муниципий. Крепостной вал начали сооружать в III в. н. э., Реннское епископство учреждено в IV в. н. э.

Статус столицы: с 874 г. — графства Реннского, с 996 г. — герцогства Бретань.

Под властью французской короны: с 1532 г.

Языки: французский — преимущественно; бретонский.

Этнический состав:

французы, бретонцы.
Религии: христианство (большинство — католики) — 51%, вне религии — 31%, мусульманство — 10%, прочие — 8% (статистика в целом по стране).

Денежная единица: евро.

Главные реки: Вилен и Иль.

ЦИФРЫ

Площадь: 50,4 км².

Население: 206 604 чел. (в 2009 г.), с агломерацией 663 214 чел., из них студентов — около 60 тыс. чел.

Ренн — один из самых быстрорастущих городов Франции.

Плотность населения: 4099 чел/км².

Высота центра: 20–74 м над у. м.

Расстояние до Парижа: 330 км.

ПОСРЕДИ «МОРСКОЙ ЗЕМЛИ» АРМОРИКИ

В XIX в. Ренн прослыл центром возрождения бретонской культуры, в 2001 г. стартовала программа популяризации бретонского диалекта. Собственно, к Франции этот древний город был окончательно присоединен только в 1532 г., а ведь его история началась еще до Рождества Христова.

О том, что северо-запад Франции был заселен человеком с глубокой древности, говорят многочисленные археологические памятники докельтской культуры. «Золотой век» мегалитов, коими усеяны поля Бретани (самое известное и самое крупное в мире (около 3000 на 8 км²) скопление древних глыб — Карнакские камни на побережье возле г. Карнак), пришелся на 4500–2500 гг. до н. э. Кельты же пришли гораздо позже, в V в. до н. э. Глубоко вдающийся в Атлантику полуостров, омываемый с севера проливом Ла-Манш, а с юго-запада Бискайским заливом,

в древности называли Арморикой — «морской землей». Границы Арморики в ходе истории много раз сдвигались. Сейчас о ней напоминает современное название Армориканской возвышенности.

Крупнейшая река древней Арморики и современной Бретани — Вилен. На месте впадения в Вилен его притока Иль еще во II в. до н. э. образовалось поселение галльского племени редонов, давших название городу. После завоевания Галлии (59–51 гг. до н. э.) тут был римский муниципий. В III в. было начато строительство крепостного вала вокруг холма — старый

центр в северной части Ренна. Романизация Галлии привела бы к полному вытеснению кельтского языка и традиций, если бы не «рекельтизация»: после распада Римской империи сюда пришли армориканские кельты (бретонцы), вытесненные саксами с Британских островов в IV–V вв., и назвали свою новую родину Бретанью — «маленькой Британией».

КЛИМАТ

Умеренный морской, прохладный и дождливый.

Средняя температура января: +5°C.

Средняя температура июля: +18°C.

Среднегодовое количество осадков: 700 мм.



Главная площадь Ренна с комплексом мэрии и часовой башней в итальянском стиле (здания построены в 1734–1742 гг.)



От ворот Порт-Мордлез в крепостной стене к собору Св. Петра ведет одноименная улочка.

В Бретани есть собственные легенды из цикла о короле Артуре; по одной из версий, Карнакские камни — это его враги, заколдованные волшебником Мерлином...

Известно, что в IV в. здесь уже образовалось епископство, с 461 г. это был епископский город. В конце VIII в. бретонцы признали Карла

Великого своим сюзереном, но вскоре освободились от вассальной зависимости от франков. В 845–849 гг. было образовано самостоятельное Бретонское графство, и Ренн стал его столицей в 874 г. После норманнской оккупации 919–937 гг. Бретань возродилась как герцогство, и с 996 г. Ренн уже столица герцогства. Во второй половине XII–XIII вв. Бретань стала вассалом английских, затем французских королей. С 1491 г. — в личной унии с Францией и окончательно присоединена к Франции в 1532 г. Бретонский парламент заседал сначала в Ванне, затем попеременно в Нанте и Ренне, с 1561 по 1790 г. только в Ренне (Бретань до этого же года

имела статус провинции, потом была разделена на пять департаментов).

В XVII–XVIII вв. не раз в городе вспыхивали восстания, в том числе против высоких налогов (самое крупное — в 1675 г.). В 1720 г. город сильно пострадал от пожара, северная часть практически отстраивалась заново. В 1745 г. в городе был основан университет. А в 1790 г. в результате Великой Французской революции (1789–1799 гг.) «старорежимный» Бретонский парламент был распущен из-за его ярой приверженности дворянскому сословию и идее сепаратизма. На его месте с 1804 г. заседает Апелляционный суд Ренна. Но идеи сепаратизма никуда не делись.

ЭКОНОМИКА

Ренн вышел на второе место во Франции по количеству IT-фирм и потенциалу в четвертичном секторе высоких технологий и на 3-е место по потенциалу агропищевому сектору, а автомобилестроение сейчас переживает кризис (концерн «Пежо-Ситроен» на грани банкротства).

Промышленность: индустрия высоких технологий (телекоммуникации и др.), агропищевой сектор, автомобилестроение, издательское дело.

Транспорт: железнодорожная ветка Париж–Ренн и пригородное сообщение; местный аэропорт Св. Якова (в 7 км); метрополитен.

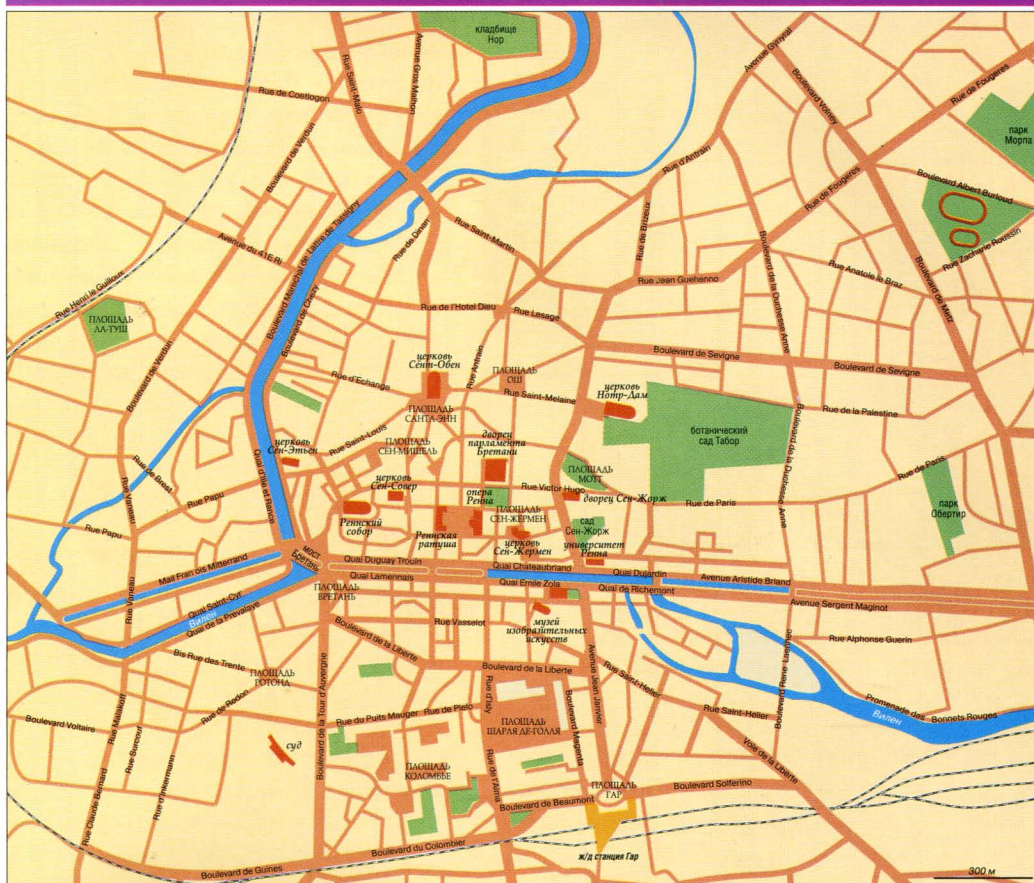
Сфера услуг: ресторанный бизнес (штаб-квартира ресторанного конгломерата «Ле Дюфф»), информационные, финансовые, транспортные (ж.-д., речное судоходство по р. Вилен (малые суда), торговые, туризм.

ЛЮБОПЫТНЫЕ ФАКТЫ

- Ренн старается поддерживать статус города искусства и истории. Из культурных мероприятий Ренна большой популярностью в стране пользуются музыкальный фестиваль «Лес Трансмюзикалес», кинематографический фестиваль «Погружения...».
- Ренн стал в 1987 г. одним из первых французских городов с собственным телеканалом «ТВ Ренн».
- В городе расположена самая большая во Франции женская тюрьма.
- Символ Ренна — Дворец парламента Бретани (1618–1655 гг.), уцелевший во время страшного пожара 1720 г., сильно пострадал уже в наши дни, в 1994 г., во время другого пожара, вспыхнувшего во время демонстраций протеста, вероятно, по вине одного из демонстрантов.



Опера Ренна (1836 г., архитектор Шарль Мийарде) на площади Мэрии.



ДОСТОПРИМЕЧАТЕЛЬНОСТИ

■ **Культовые:** Реннский собор Св. Петра (заложен в XII в., в 1490 г. частично обрушился, новый фасад возведен в XVI–XVII вв., в XVIII в. разобран из страха перед новым обрушением, к 1844 г. возведен заново в стиле классицизма), церковь Нотр-Дам и Св. Мелани (на месте аббатства Св. Мелани XI в.), готическая церковь Сент-Обен (начало XX в., на месте госпиталя XIV в.), базилика Сен-Совер, церковь Сен-Жермен, женский монастырь якобиток.

■ **Архитектурные:** остатки крепостной стены на месте крепостного вала (сооружался в III–XII вв.) вокруг старого центра, в т. ч. средневековые городские ворота (1440 г.), Дворец парламента Бретани (1618–1655 гг.), капелла Сен-Ив (XV в.), Реннская ратуша (1722 г.), здания университета, епископский дворец (1672 г.), театр, дворец Сен-Жорж (XVII в., ныне — казармы), городская деревянно-кирпичная архитектура (типа фахверковой, во Франции называется «коломбаж») в старом центре; исторические здания частных отелей XVIII в. в районе площади Ристалиш (Плас-де-Лисе) — отель «Блоссак» и др.; старое здание издательства «Вест-Франс», пешеходный мост Сен-Жермен.

■ **Музеи:** Музей изящных искусств, Музей современного искусства (в помещении бывшего Рыбного рынка), Музей Бретани (включает экспозицию, посвященную наукам, и планетариум), Музей телевидения. Экомузей истории фермерства в пригороде, на ферме (в частности, представлена местная реннская порода черно-белых кур и петухов).

■ **Другое:** ботанический сад Табор (1868 г.), Университет Ренн I (также с ботаническим садом) и Университет Ренн II Верхней Бретани, Франко-Американский институт (единственный во Франции).

Старый Ренн внутри крепостных стен, и сегодня частично сохранившихся, не имел правильной планировки; однако от него на сегодняшний день мало что осталось из-за страшного пожара 1720 года. Потом каменная застройка велась уже по новому градостроительному плану, с широкими прямыми перпендикулярными улицами. Но это коснулось только более престижной северной части города на холме, где находится большая часть историко-архитектурных памятников Ренна. Вдоль набережной реки Вилен на старинных улочках сохранились с XVIII в. аутентичные кирпично-деревянные домики с наклонными балками. А бедные кварталы в южной части под холмом не перестраивали.

ВТОРОЙ ПОСЛЕ ПАРИЖА В ЧЕТВЕРТИЧНОМ СЕКТОРЕ

В постиндустриальном обществе многие понимают, что вкладывать деньги в культуру и образование — это выгодные инвестиции. Маленький Ренн преуспел в этом больше других.

В известной теории о трехсекторной экономике не так давно появились поправки: теперь из третичной сферы экономики (сфера услуг) все чаще выделяют четвертичную — информационную (информационные технологии, образование, научные исследования, глобальный маркетинг, бизнес-аналитика и др.). По количеству фирм, занятых в четвертичном секторе, особенно в телекоммуникациях, Ренн уступает во Франции разве что Парижу. То, что реструктуризация экономики была проведена своевременно, подтвердила сложная



Дворик бывшего Дворца парламента Бретани (1655 г.), в котором с 1804 г. заседает Апелляционный суд города.



Дворец Сент-Джордж (1670 г.) строили как новое здание процветавшего бенедиктинского аббатства Святого Георгия, но во время Французской революции монахи были разогнаны, устроили тут казармы... В 1970 г. на крыше вновь установлен крест; дворец — собственность коммуны Ренна.

ситуация в традиционно сильно представленном в Ренне автомобильном секторе (концерн «Пежо-Ситроен», открывший здесь завод в 1961 г. и являющийся основным работодателем в городе, оказался из-за кризиса на грани банкротства, и только запрет правительства удерживает владельцев завода от массовых увольнений сотрудников). Также крупнейшими работодателями в Ренне являются компании «Техниколор Ар-Ди» (технологии цветной киносъемки) и «Орандж Франс Телеком». Помимо

телекоммуникаций у Ренна отмечают высокий потенциал инновационных технологий в агропищевом секторе.

Благодаря государственной программе развития региональной экономики во Франции в провинции появилось несколько новых технополисов, и Ренн в этом ряду — один из первых. Потенциал у города очень высокий, молодые кадры «выращивают» прямо на месте: в двух местных университетах и нескольких специализированных вузах. Студентов в городе много: около 60 тысяч. У Ренна репутация культурного и «продвинутого» города, привлекательного для молодежи. Во многом этому способствуют известные на всю Францию ежегодные престижные музыкальные,

кинематографические и «кельтские» фестивали. Город развивается и растет быстрыми темпами (3-е место по стране). Древняя история сочетается в нем с умением вписаться в современность.

Кельтское прошлое оказалось вполне в духе последних тенденций: «Европа регионов», борьба за самообытность, возрождение традиций... Это больше не называется «бретонским сепаратизмом», а радикальным бретонским сепаратизмом середины прошлого века почти перестали припоминать коллаборационизм с нацистской Германией (вторжение ими воспринималось как шанс для Бретани отделиться от Франции; в итоге для Ренна последствия этого вторжения были печальны: в годы Второй мировой войны многие жители и многие здания пострадали во время обстрелов и со стороны немцев, и со стороны союзных войск).

Под давлением общественности бретонцам не так давно удалось наконец добиться от правительства разрешения на билингвистические классы в начальной и даже средней школе. Раньше бретонский язык считался «лингвистической ересью», за которую детей серьезно наказывали. Теперь около 20% местных газет, книг, радио- и телепередач выходят на бретонском языке. И хотя Ренн на сегодня преимущественно франкоязычный город (на бретонском разговаривает около 3% населения), на его улицах начали появляться двуязычные указатели. Все-таки Ренн — это столица региона Бретань.

ЛЮБОПЫТНЫЕ ФАКТЫ

■ В 1889 г. в Ренне, в здании совр. лицея им. Эмиля Золя, проходило второе слушание по громкому делу Дрейфуса (1884–1906 гг.), на котором ложно обвиненный в шпионаже еврей Альфред Дрейфус был вновь признан виновным. Дело имело огромный общественный резонанс после того, как в 1894 г. писатель Эмиль Золя опубликовал открытое письмо президенту Франции «Я обвиняю».

■ До появления метро в швейцарской Лозанне Ренн был самым маленьким городом с полноценным метрополитеном. Первая очередь полностью автоматизированного (без машинистов) метро с 15 станциями общей длиной 9,4 км была пущена в 2002 г., а вторая ветка должна быть сдана к 2018 г.

■ Ежедневное региональное периодическое издание «Вест-Франс» с тиражом 797 тыс. экземпляров, почти вдвое превышающим тираж любой из национальных ежедневных газет, — это самая читаемая франкоязычная газета в мире. Издательство находится в городе Ренн.

■ Бретань — страна мегалитов, их здесь тысячи. Именно из слов бретонского языка пришли термины для основных типов мегалитических построек (дольмен = «даол» (стол) + «мен» (камень); менгир = «мен» (камень) + «гир» (длинный); кромлех = «кромм» (закругленный) + «лех» (место).

■ В 1491 г. Анна Бретонская вышла замуж за французского короля Карла VIII, после его смерти — за французского короля Людовика XII. Когда ее дочь Клоди Французская, унаследовавшая герцогство, вышла замуж за Франциска I, объединение Франции и Бретани стало окончательным.



На площади Шамп-Жакет стоит памятник мэру Ренна времен французской революции: мсье Леперди решительно рвет документ, ограничивающий права Бретани (дело было в парламенте).



ЦЕНТРАЛЬНАЯ
АЗИЯ

ОБЛАСТЬ
В ТУРКМЕНИИ



БАЛКАНСКИЙ ВЕЛАЯТ

Нефтяная гора и Каракумы



В Каракумах песчаные гряды чередуются с тыкырами — плотными участками, образованными глинистыми отложениями древних рек.

ОБЩИЕ СВЕДЕНИЯ

Западная часть Туркменистана с богатыми месторождениями нефти и природного газа; соответствует его наиболее индустриально развитому Западному экономическому району.

Местоположение: Западный Туркменистан, Средняя Азия.

Административная принадлежность: один из пяти велаятов (областей) в составе Туркменистана, с 1939 г. — Красноводская область, с 1991 г. — Балканская область.

Год образования: 1992 г.

Административный центр: с 1991 г. — Балканабад, старая столица — Красноводск.

Административное деление: 6 сельских этрапов (Сердар, Береке, Махтумкули, Этрекский, Эсенгулийский, Туркменбашинский) и 4 города со статусом этрапа (Балканабад, Туркменбашы, Хазар, Кум-даг).

Административный центр: г. Балканабад.

Крупнейшие города: Балканабад (бывш. Нефте-Даг, Небит-Даг, 120 800 чел. в 2010 г.), Сердар (бывш. Кизыл-Арват, 89 582 чел. в 2009 г.), Туркменбашы (бывш. Красноводск, 73 803 чел.), Хазар (бывш. Челекен, 28 095 чел. в 2009 г.), Берекет (бывш. Казанджик, 23 261 чел. в 2009 г.).

Язык: туркменский.

Этнический состав: туркмены — 85%, казахи — 4%, русские — 4%, азербайджанцы — 1,6%. Также проживают армяне, лезгины, татары, украинцы, узбеки.

Религии: мусульманство — 93%, (большинство — сунниты), прочие — 7% (в т. ч. христианство).

Денежная единица: туркменский манат.

БАЛКАНЫ БОЛЬШИЕ И МАЛЫЕ

От Балкан Южной Европы до Больших и Малых Балкан (Балхан) Средней Азии не меньше 4000 км пути. Первые — на Адриатическом и Черном море, вторые — на Каспийском. Совпадение названий этих горных цепей, означающих в тюркских языках буквально «цепь крупных гор», — чистая случайность.

Большую часть территории Туркменистана занимает пустыня: песчаная (знаменитые Каракумы), солончаковая, полынная или глинистая, но пустыня. Несмотря на соседство с Каспийским морем, Западный Туркменистан — самый безводный

и малолюдный. Здесь практически нет рек, не считая Атрека на крайнем юге и пресноводной Ясханской линзы в старом русле Амударьи. Улучшает, но не спасает ситуацию снабжение водой из Каракумского канала. Воды все равно недостаточно для ирригации, поэтому не развито земледелие; далеко не самые лучшие условия для разведения овец и верблюдов. Но так было не всегда: еще пару тысяч лет назад здесь была степь, а не пустыня.

Археологические находки в Дехистане — крупнейшем центре древней культуры Средней Азии в низовьях

Атрека, в Мисрианской долине, подтверждают, что уже в III тыс. до н. э. здесь занимались орошаемым

ОБЩИЕ СВЕДЕНИЯ

Соседние государства и территории: на юге граничит с Ираном, на севере с Казахстаном, на востоке с Ахалским и Дашогузским велаятами (Туркменистан). На западе омывается водами Каспийского моря. Через Каспий имеет морскую границу с Азербайджаном и Россией.

Главные горные образования: Большой Балхан (1880 м), Малый Балхан (795 м), горы Курендаг, западные отроги Копетдага, мелкогогорье Туакыр, плато Устьюрт и плато Красноводское (до 308 м).

Важнейший аэропорт: международный аэропорт в г. Туркменбашы, местный аэропорт в г. Балканабад.

ОБЩИЕ СВЕДЕНИЯ

Главные реки и каналы: Каракумский канал, р. Атрек и его приток на крайнем юге.

Важнейший морской порт: г. Туркменбашы.

Важнейшие дороги: участок Туркменской ж. д. (415 км) с паромной переправой Туркменбашы — Баку (306 км). Параллельно идет трасса М37 (часть маршрута Е60 от Франции до Китая).



Мешеди-Мисриан — развалины средневекового города Дехистана в пустыне; сохранились развалины портала мечети (начало XIII в.), два минарета (1102 и начала XIII в.); в окрестностях — остатки ирригационных сооружений.

земледелием, и это было главное занятие местных жителей. Но вода ушла... Главной водной артерией региона была Амударья — от нее осталась сухая старица Узбой длиной более 500 км от Сарыкамышской котловины до Каспийского моря. Наверное, ни одной мертвой реке не посвящено столько исследований, сколько Узбою. Сток по нему прекратился в середине I тыс. до н. э., но еще долго по сухому руслу проходило ответвление Великого шелкового пути — караванная тропа из Хорезма в Хорасан. На берегах Узбоя

обнаруживаются следы караван-сараяв X–XIII вв.: их строили возле больших искусственных водоемов с дождевой водой, часто с подпиткой грунтовыми водами. Один из таких постоянных дворов, вокруг которого был разбит сад на 100 деревьев, говорят, функционировал у родника Ташарват в 38 км от Балканабада вплоть до XIX в. Сейчас там одни развалины, но туристы ездят на них посмотреть, чтобы представить, как это было раньше.

О ранней истории государственности на территории Туркмении — хорезмийцах, парфянах, сельджуках и хорезмшахах — рассказывать можно долго, последним после сельджуков был Хорезм, который пал в 1221 г.

ЭКОНОМИКА

Западный экономический район — основной район нефте- и газодобычи, он наиболее индустриально развит. Формирование производственного потенциала здесь ориентировано на развитие топливно-энергетического и химического комплекса производств. На их долю приходится около 80% валовой продукции отраслей, более 90% стоимости основных промышленно-производственных фондов и около 50% промышленно-производственного персонала.

Полезные ископаемые: нефть, природный газ, различные соли (поваренная соль на солончаке Баба-Ходжа и в озере Куули, сульфата натрия в окрестностях залива Кара-Богаз-Гол), строительные материалы, йод, бром, бентонит.

Промышленность: добывающая, нефтеперерабатывающая, химическая, энергетическая, текстильная (хлопкоочистительная, ковровая и швейно-вышивальная фабрики), пищевая, портовая.

Рыболовство (на Красном море).

Сельское хозяйство: пастбищное овцеводство, верблюдоводство. Практически не развито орошаемое земледелие из-за дефицита воды.

Сфера услуг: транспортные (грузовые, в т. ч. транзит нефти), туристические.

под монгольским нашествием Чингисхана. Но Балканский вেলাят — это детище совсем другой эпохи.

В 1860-х гг. царская Россия начала военную экспансию в Среднюю Азию. В 1864–1865 гг. было оккупировано Кокандское ханство, Ташкент и Самарканд, в 1868–1871 гг. завоевано Бухарское ханство. А в местечке Кызылсу («красная вода») на Каспийском море в 1869 г. была основана русская крепость, со временем выросшая в город-порт Красноводск (совр. Туркменбашы, до недавнего времени административный центр веляята). В 1881 г. русские войска вошли в Ашхабад. Вскоре из Восточно-Каспийского региона начали вывозить нефть...

ЦИФРЫ

Площадь: 139 270 км² (28,5% территории Туркменистана).

Население: около 553 500 чел. (2005 г.) — менее 9% населения Туркменистана.

Плотность: 3,9 чел/км² (самая низкая в стране).

Самая высокая точка: 1880 м (г. Арлан в Большом Балхане).

Самая низкая точка: 32 м ниже уровня моря (в районе залива Кара-Богаз-Гол).

Городские жители: около 82,5%.

Удаленность: 400 км к северо-западу от Ашхабада.

Балканский вেলাят дает около 95% нефти Туркменистана.

КЛИМАТ

Резко-континентальный, засушливый (пустынный) во внутренних районах, смягченный на побережье влиянием Каспийского моря. Сухой с жарким летом, зима холодная на севере и относительно теплая на юге региона.

Средняя температура января: на севере до -4°C, на юге до +6°C.

Средняя температура июля: во внутренних районах +31°C, в прибрежных +27°C.

Максимальные температуры — до +48°C, минимальные — до -31°C.

Среднегодовое количество осадков: на большей части веляята 100–150 мм (в районе залива Кара-Богаз-Гол — 70–100 мм, в горах Западного Копетдага и на вершинах Большого Балхана 250–420 мм).



Каракумский канал длиной 1445 км (современное название канал Туркменбашы) несет питьевую воду Амударьи в южные и юго-западные районы Туркмении.



Западную часть Балканского вельяата занимает Приморская низменность, ограниченная с востока горными хребтами Больших и Малых Балхан и западными отрогами Копетдага. Некоторые участки низменности находятся на 28 м ниже у. м. (это уровень Каспия), в районе залива Кара-Богаз-Гол — на 32 м, но есть там и обособленные возвышенности: Небит-Даг (39 м), Боядаг (134 м) и др. Северную часть области занимают Красноводское плато (до 308 м), Туакырский складочный район и плато Устюрт. Большую часть вельяата, как и всей Туркмении, занимает песчаная пустыня Каракумы.

ЧЕРНОЕ ЗОЛОТО В ЧЕРНЫХ ПЕСКАХ

Нефть в Западном Туркменистане начали добывать еще несколько столетий назад. Черпали ведрами из неглубоких колодцев, вырытых вручную. В конце XIX в. начинается промышленная разработка нефти. В то время месторождения Западного Туркменистана принадлежали братьям Нобель.

После революции 1917 г. на месте Туркестана в 1924 г. были образованы пять республик: Туркменская, Казахская, Узбекская, Таджикская и Киргизская. В СССР были предприняты серьезные попытки индустриализации Туркмении, и это особенно ощутимо на примере сугубо промышленного района Балканского вельяата.

Острый дефицит воды не позволял туркменам заниматься здесь привычными

занятиями, и богатые залежами природных ископаемых земли (дно древнего Каспийско-Аральского моря) фактически пустовали: в некоторых северных районах вельяата совсем не было постоянного населения. Когда были разведаны огромные запасы нефти (в сотни миллионов тонн) и природного газа, советское правительство озабочилось строительством больших заводов вблизи месторождений.

ДОСТОПРИМЕЧАТЕЛЬНОСТИ

Природные:

■ Песчаная пустыня Каракумы; Узбой — сухое старое русло Амударьи (между хребтами Большой и Малый Балхан, со следами начала строительства Главного Туркменского канала в 1950-х гг.).

■ Участки заповедников: Хазарский (образован в 1968 г. на площади 192 300 га. в туркменском секторе Красного моря) — это природный комплекс пустынь, сухих субтропиков и мелководных морских заливов.

■ Сюнт-Хасардагский (основан в 1978 г. на площади 13 400 га, охватывает экосистемы Западного Копетдага (сухие субтропики) и прилегающих равнинных территорий).

Исторические:

■ Стоянки людей неолита и мезолита, датированные XII—VII тыс. до н. э. вдоль северных отрогов Копетдагских гор.

■ Руины Дехистана — центра древней культуры в Мисрианской долине в низовьях Атрека с конца III тыс. до н. э. до начала н. э.

■ Мавзолей-мечеть Али ибн Суккари, или Шир-Кабир в мусульманском некрополе Машат-ата, в 6 км от Дехистана — самая старая мечеть из числа сохранившихся в Туркменистане.

■ Маленькая белая мечеть Парау-биби на горе Копетдаг — место паломничества женщин (Парау-биби считается покровительницей беременных женщин и детей).

■ Древние караванные тропы — торговые пути из Китая и Индии в страны Средиземноморья, а также из стран Центральной Азии в Восточную Европу. Одним из самых известных является Шелковый путь.

■ Развалины караван-сарая Ташарват (был жилим до XIX в.) у родника Ташарват в 38 км от г. Балканабада.

ЛЮБОПЫТНЫЕ ФАКТЫ

■ По рейтингу свободы прессы «Репортеры без границ», Туркменистан в 2010 г. находился на 176-м месте из 178. По данным этого источника, в тюрьмах в очень тяжелых условиях содержится большое количество политических заключенных — противников режима действующего президента.



К северу от руин средневекового Дехистана находится мусульманский некрополь Машат-ата с самой древней из сохранившихся туркменских мечетей Шир-Кабир (мавзолей-мечеть Али ибн Суккари, IX или X в.).



Город-порт Туркменбаши, ранее Красноводск, специализировался на транзите нефти со времен товарищества «БраНобель» братьев Роберта и Альфреда Нобелей.

Имея большой промышленный потенциал, Западный экономический район Туркменистана страдал от нехватки рабочих рук. В этом кроется причина значительной миграции в регион из других районов СССР: это была очередная большая стройка (в 1950-е даже начали было осуществлять очень трудоемкий проект строительства Главного Туркменского канала в старице Амударьи силами заключенных, но после смерти Сталина работы в 1954 г. были заморожены). До развала Союза это была самая

многонациональная область в Туркменской республике, теперь здесь остались преимущественно туркмены.

Нынешняя столица Балканабад возникла на Транскаспийской железной дороге в 1933 г. как раз вблизи одного из таких месторождений нефти у подножия Большого Балкана, где также имелись значительные запасы грунтовых вод. Первое название населенного пункта звучало как Нефте-Даг («нефтяная гора»), статус города оно получило уже после войны в 1946 г., в настоящее время после переноса сюда административного центра вelaya в 1991 г. активно ведется строительство новых зданий и благоустройство города, работает несколько крупных

предприятий нефтепереработки и др. Бывшая столица Красноводск, переименованная в честь первого президента в Туркменбаши («глава туркмен»), по-прежнему остается главным торговым и транзитным портом (русские его изначально называли «Врата в Центральную Азию») и важным промышленным центром. Питьевую воду Туркменбаши дает Каракумский канал, называемый теперь Туркменбаши-канал (строительство велось в 1954–1990-е гг.). В Хазаре (бывший Челекен) работают химический, саженный заводы, завод технического углерода и предприятия пищевой промышленности. В основанном еще в конце XIX в. Кизыл-Арвате, также переименованном в честь первого президента в Сердар («вождь»), работает крупнейший в стране вагоноремонтный завод, ковровая, хлопко-прядельная фабрика, предприятия пищевой и хлопкоочистительной промышленности. В общем, подавляющее большинство жителей Балканского вelaya — горожане.

После распада СССР и нарушения экономических связей между бывшими республиками, а также после отъезда многих квалифицированных специалистов независимый Туркменистан несколько лет находился в кризисе; потом начал выстраивать экономику заново, на этот раз ориентируясь в основном на сотрудничество с соседними странами: Ираном, Пакистаном, Турцией, Индией; Россия, Казахстан и Узбекистан по-прежнему остаются важными экономическими партнерами; идут переговоры с Японией, США, Китаем.

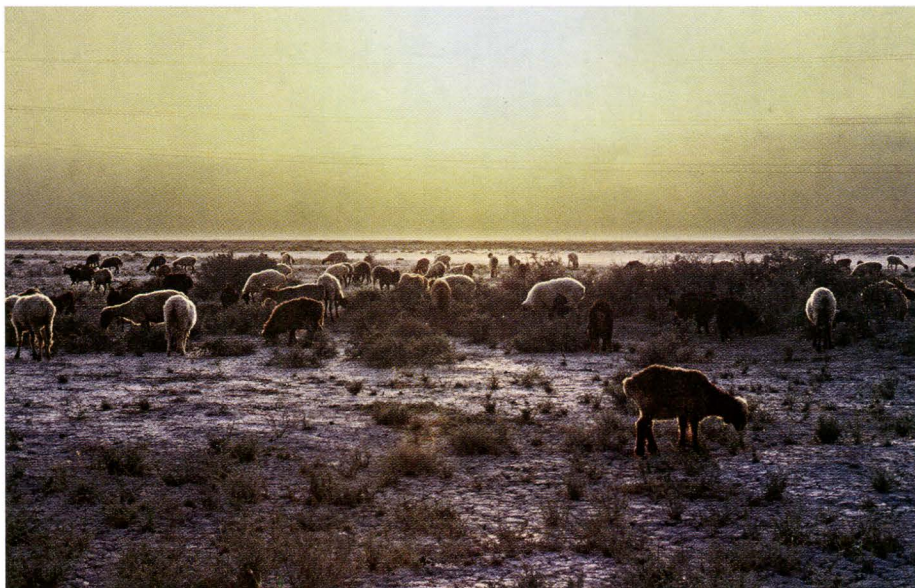
❗ ЛЮБОПЫТНЫЕ ФАКТЫ

■ Первая промышленная скважина в этих местах была пробурена в конце XIX в. нефтепромышленником Робертом Нобелем. Бочки с «черным золотом» возили на осликах, которых явно не хватало. В своем письме старшему брату Альфреду он в 1875 г. пожаловался, что «цены и спрос на нефть растут бешеными темпами, а ослики просто не могут размножаться с такой скоростью». И старший брат уже через пару месяцев прислал проект нефтепровода с чертежом нефтяного насоса и полтора миллиона рублей денег, также оплатил строительство танкера «Зороастр». Так возникло товарищество братьев Нобелей «БраНобель».

■ Паромная переправа Туркменбаши — Баку — железнодорожно-пассажирская переправа на Каспийском море длиной 306 км между городами Туркменбаши и Баку (Азербайджан). Каждый из действующих паромов берет на борт 28 железнодорожных вагонов и 200 пассажиров. Все восемь судов, работающих на переправе, ходят под азербайджанским флагом. Данная переправа входит в европейский маршрут E60.

■ В Центральной Азии туркмены — единственный народ, который не потребляет конину, так как для них это животное — священо. В 1986 г. этот неписаный закон был оформлен официально.

■ В пустыне Каракумы в 1984 г. проходили съемки фильма «Кин-дза-дза».



Отара овец в песках Небит-Дага, в окрестностях Балканабада.



СТОЛИЦА
ЛАОСА



ВЬЕНТЬЯН

Город сандалового дерева



Храм Пха Тхат Луанг, или «Всемирная Драгоценная Священная Ступа», — самая яркая достопримечательность Вьентьяна и национальная гордость Лаоса.

ОБЩИЕ СВЕДЕНИЯ

Местоположение: на северо-западе Лаоса, на границе с Таиландом по реке Меконг, на левом берегу.

Административный статус: столица Лаосской Народно-Демократической Республики, центр столичной префектуры.

Административное деление: 5 районов.

Первые упоминания: IX–XII вв. — столица княжества народа лао.

Исторические названия:

XII–XIII вв.: Чантхабули-Ши-Саттанакханахунд — изначально, вероятно, это было кхмерское поселение в составе древней Камбоджи.

XIII–XVIII вв.: Шри-Саттанак или Сисаттанак.

С XVIII в. по настоящее время: Вьентьян (лаосск. «город сандалового дерева»).

Год основания: 1563 г. (перенос столицы Лансанга из Луангпрабанга).

Статус столицы: 1563–1575 гг., 1591–1707 гг. — столица лаосского государства Лансанг.

1582–1591 гг.: столица отдельного Вьентьянского княжества.

1707–1828 гг.: лаосское королевство Вьентьян, с 1779 г. — вассал Таиланда.

1893–1900 гг.: центр французского Лаоса.

1900–1946 гг.: центр французского протектората Лаос в составе Французского Индокитая.

1940–1945 гг. — японская оккупация.

1946–1975 гг.: столица Лаосского королевства, хотя царский дворец находился в Луангпрабанге.

С 1975 г. по настоящее время: столица Лаосской Народно-Демократической Республики.

Язык: лаосский.

Этнический состав: народ лао-лум (самая многочисленная из трех лаосских этнических групп: лао-лум (лао долин), лао-тенг (лао предгорий), лао-сунг (лао высокогорий); также тайцы, китайцы, кхмеры, индусы.

Религии: преимущественно буддизм Тхеравады («буддизм старцев» — самое древнее течение в буддизме).

Денежная единица: лаосский кип.

Крупнейшая река: Меконг.

ВОЗНИКШИЙ ПО ВЕЛЕНИЮ НАГОВ

Согласно легенде, Вьентьян возник по велению нагов. Задолго до возникновения города здесь существовало святилище, посвященное змею Нагову. По уверениям местных жителей, змееподобный дух-покровитель обитает поблизости, в реке Меконг.

Этнический состав лаосцев до сих пор неоднороден, принято выделять три этнические группы: лао долин (основное население больших городов, в т. ч. Вьентьяна), лао предгорий (коренное население) и лао

высокогорий. Демографическая картина отражает ход истории региона, с постоянными угрозами вторжений, волнами миграций и войнами.

В древности территорию Лаоса заселял народ кхмеры. Вьентян вырос на

месте старого кхмерского поселения Чантхабули-Ши-Саттанакханахунд в составе Великой Кхмерской империи — Камбуджадеша со столицей в Ангкоре (государство возникло в начале VII в.). Влияние монголоидных соседей



В Парке Будд в 24 км от центра Вьентьяна собрано множество буддистских и индуистских статуй Будды.

на австралоидный облик кхмеров было минимальным вплоть до вторжения народа аолай (протайцы), вытесненного из своего княжества Наньчжао (на территории Южного Китая) монгольским нашествием. Тайские племена аолай переправились через горы на земли кхмеров, и те были вынуждены уступить часть своих территорий (в частности, горный север Лаоса, в районе будущей первой столицы — Луангпранг). К 1229 г. аолай захватили земли до излучины реки Меконг (там теперь стоит современная столица Лаоса — Вьентьян (лаосск. — «город сандалового дерева»).

Основатель объединенного Лаосского государства Фа Нгум (1316–

1373 гг.) был наместником кхмерского короля. Когда он женился на королевской дочери, исповедовавшей буддизм, то получил в подарок Золотого Будду — Прабанг (в честь него была переименована столица; идол в настоящее время выставлен на обозрение во дворце-музее в Луангпранге). Фа Нгум с войском подчинил себе разрозненные княжества (мыонги) и в 1353 г. провозгласил независимое государство Лансанг (в переводе — «королевстве миллиона слонов»). Вьентьян стал последним из покоренных Фа Нгумом княжеств в 1356 г. К этому времени произошло разделение народов лао и тай.

Из-за боязни бирманского нашествия в 1563 г. столица была перенесена во Вьентьян, и это условно считается годом основания города. К XVIII в.

Лансанг распался на три княжества: Луангпранг на севере, Вьентьян в центре и Тямпасак на юге. Вскоре все они стали частью Сиам, а век спустя бывший Лансанг оказалась в составе Французского Индокитая. После ухода европейцев в 1953 г. было провозглашено Королевство Лаос. Коммунисты (силы Патет Лао) уже тогда контролировали обширную малонаселенную горную часть страны на севере и вдоль границы с Вьетнамом. Нейтральный Лаос оказался втянутым в кровопролитную Вьетнамскую войну: по его территории проходила часть «Тропы Хо Ши Мина», и с 1964 по 1972 г. США подвергли т. н. освобожденную зону массированным бомбардировкам. Это нанесло большой урон мирному населению, природе и хозяйству страны. В 1975 г. произошел переворот со сменой государственного строя: монарх был вынужден отречься от престола. При участии СССР Лаос был включен в социалистический лагерь, была образована Лаосская Народно-Демократическая Республика. Хотя до сих пор Народно-революционная партия ЛНР является единственной и правящей, но к концу 1980-х гг. режим стал более мягким, установились дружеские отношения с Таиландом, в 1997 г. Лаос вошел в АСЕАН. Во Вьентьяне восстанавливаются дороги, построен автомобильно-железнодорожный мост через Меконг. Правительство пытается восстановить туристическую привлекательность этого региона, который связывают все более тесные отношения с Таиландом.

ЭКОНОМИКА

Лаос — отсталая и бедная сельскохозяйственная страна, около четверти населения живет за чертой бедности. Однако в экономике с 1986 г. наблюдается позитивная динамика — после ослабления государственного контроля и разрешения частного предпринимательства. В 2011 г. в столице открылась первая в стране фондовая биржа, на которой ведутся торги ценными бумагами двух компаний: государственного банка и электроэнергетической компании Лаоса. Большое значение для развития города имело строительство совмещенного автомобильно-железнодорожного моста Тайско-Лаосской дружбы (в 1994 г. открыто автомобильное, в 2007 г. — движение поездов).

Промышленность: добывающая, пищевая (обработка сельхозпродукции), легкая (пошив одежды), лесозаготовки, электроэнергетика.

Сфера услуг: транспортные, финансовые, туризм.

ЦИФРЫ

Площадь: 180 км².

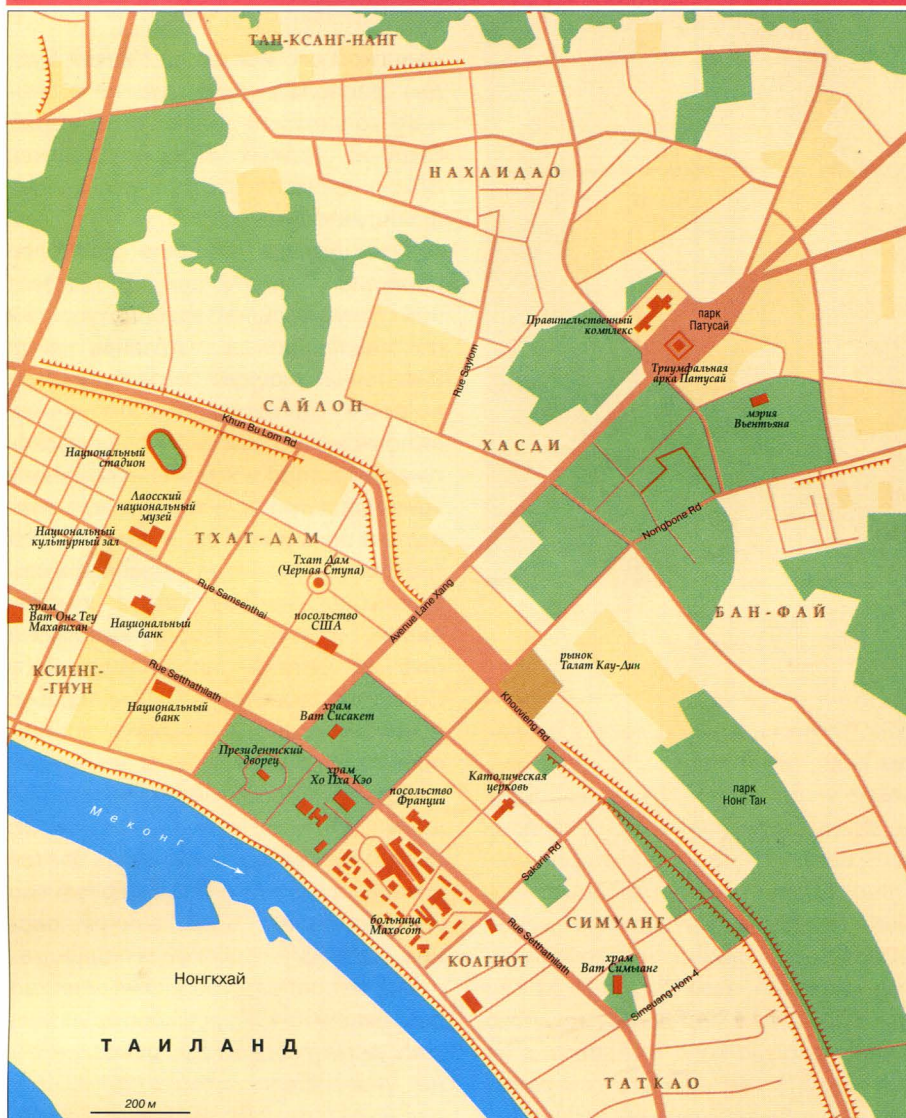
Население: 754 000 чел. (в 2009 г.), с агломерацией ок. 600 000 чел.

Плотность населения: 4189 чел/км².

Высота центра: 174 м над у. м.



Ват Ин-Пенг. Ват — это зал для поклонения Будде, центр любого лаосского буддистского монастыря.



Вьентьян — самый крупный в Лаосе, но все же совсем небольшой город в излучине реки, среди плодородных аллювиальных равнин. На сегодня это самая маленькая и тихая столица в Юго-Восточной Азии. Две главные улицы идут параллельно Меконгу, третья — перпендикулярно, и на ней — помпезная Триумфальная арка Патусай. Со смотровой площадки наверху арки весь Вьентьян виден как на ладони. Внизу — большой крытый рынок. Историческим центром города считается Черная Ступа — древняя чади, поросшая мхом. Большая часть буддистских храмов и Президентский дворец стоят на набережной. На другом берегу реки — тайский город Нонгкхай. Вьентьян соединен с ним мостом Тайско-Лаосской дружбы.

ВОССТАНОВЛЕННЫЙ ОПЛОТ «УЧЕНИЯ СТАРЦЕВ»

Фа Нгам в 1357 г. провозгласил государственной религией буддизм Тхеравады («учение старцев»). Наиболее значимое буддийское религиозное сооружение Лаоса находится во Вьентьяне, это Всемирная Драгоценная Священная Ступа. Трехуровневый храм Пха Тхат Луанг изображен на государственном гербе и считается символом суверенитета страны.

КЛИМАТ

Тропический муссонный. Сухой сезон длится с ноября по март, с апреля по октябрь — влажный муссонный.

Средняя температура января: +21°C.

Средняя температура июля: +27°C.

Среднегодовое количество осадков: 1650 мм.

ДОСТОПРИМЕЧАТЕЛЬНОСТИ

■ **Культовые:** буддийские храмы: Черная Ступа (самая древняя), храм Ват Симианг (1563 г.), королевский храм Пха Тхатлуанг (Великий реликварий) — национальный символ Лаоса, представленный на гербе государства (буддийская ступа с высотой шпиля 45 м, освещена в 1566 г.), храм Ват Сисакет (1818–1824 гг.).

■ **Архитектурные:** Триумфальная арка Патусай (1957–1968 гг.) — памятник борцам за свободу Лаоса.

■ **Музеи:** Музей религиозного искусства (Музей Будды в здании королевского храма), Лаосский национальный музей — ранее Музей лаосской революции, расположен в здании бывшей резиденции французского губернатора постройки 1925 г. Помимо современной истории представлены археологические находки каменного и бронзового веков.

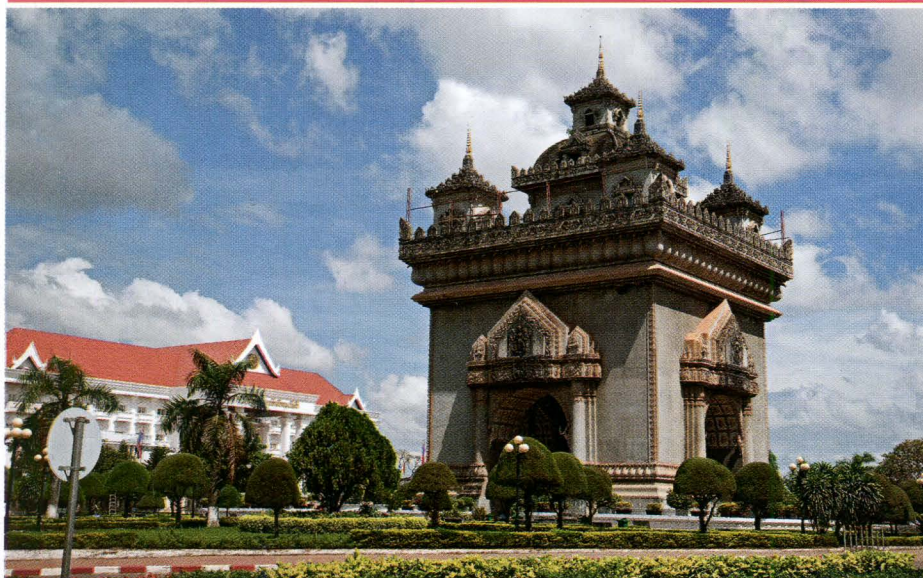
■ **Другое:** Парк Будд в 24 км к югу — большое собрание статуй, в т. ч. гигантский «Лежащий Будда».

■ **Мост Тайско-Лаосской дружбы** (1994 г.) — автомобильно-железнодорожный мост длиной 1170 м.

В лаосской столице много почитаемых буддистских храмов и целый будда-парк на южной окраине, где собрана масса статуй и скульптур на тему буддийских и индуистских верований, среди них — гигантская статуя Лежащего Будды. Однако настоящих древностей после чудовищных разрушений тайско-лаосской войны 1827–1828 гг. в городе почти не сохранилось. Единственный уцелевший тогда храм — Ват Сисакет — был построен накануне сиамского



Черная Ступа — древнейшая из сохранившихся буддистских храмов в историческом центре Вьентьяна.



Монументальная Триумфальная арка Патусай (1957–1968 гг.) — памятник борцам за свободу Лаоса; местные жители обычно называют ее просто «памятник».

военного вторжения королем Чао Ану в 1818–1824 гг. Чао Ану был лаосским принцем, воспитывавшимся в Бангкоке и фактически ставленником Сиама, однако его попытки усилить Лаос и противостоять тайцам были жестоко подавлены. Вьентьян был разрушен, оставшиеся в живых жители покинули руины города, и период запустения длился довольно долго, пока в 1867 г. не пришли новые хозяева — французские колонизаторы. Французам пришлось отстраивать город заново, и Вьентьян стал административным центром префектуры Французского Индокитая.

Примечательно, что город был отстроен с сохранением местных архитектурных традиций, и большая часть древних строений также была со временем восстановлена из руин в первоначальном виде. Так, к 1915 г. был восстановлен один из наиболее почитаемых храмов Вьентьяна —

храм Симыанг, в чей стеле в алтарном зале, по преданию, обитает дух города — беременная женщина Нанг Си. Стелу возводили в 1563 г. по приказу короля Сеттхатхирата одновременно с переносом столицы. Чуть позже, в 1565 г., Сеттхатхират велел построить буддийский монастырь и королевский храм Ват Хо Пхра Кео специально для статуи Изумрудного Будды, которую королю привезли из Чиангмая. После сиамского вторжения статуя была вывезена в Бангкок, но долгие безуспешные требования вернуть драгоценную реликвию привели лишь к возвращению в 1994 г. (после установления дружеских отношений с Таиландом) ее точной копии. Копия Изумрудного Будды, как прежде оригинал, хранится в Ват Хо Пхра Кео. Теперь там устроили Музей

религиозного искусства (Музей Будды), располагающий крупной и ценной коллекцией бронзовых статуй будд из разных лаосских храмов. Вокруг храмового комплекса разбит французский сад.

Французское влияние наиболее наглядно воплотилось в помпезной Триумфальной арке Патусай на проспекте Лангсанг (главная улица Вьентьяна, идущая перпендикулярно реке). Это гигантское сооружение выполнено по проекту французского архитектора и издали напоминает Триумфальную арку в Париже, а возведена арка в память о лаосцах, погибших в борьбе за независимость страны от Франции, вот в чем парадокс. Кстати, говорят, выполнена она из бетона, предоставленного США для строительства аэродрома, и жители в шутку называют это сооружение «вертикальной взлетно-посадочной полосой». Арку венчают башенки, как на спинах боевых слонов, она украшена орнаментом из цветов лотоса, голубой потолок расписан изображениями будд, воинов, слонов. Наверху — смотровая площадка.

После победы социалистической революции в 1975 г. в городе появились дома типовой застройки, ничем не украсившие архитектурный облик Вьентьяна. До 1990-х гг. в городе были плохие дороги и неразвитая инфраструктура, однако разрешение частного предпринимательства и установление дружеских отношений с Таиландом привели к позитивным изменениям не только в экономике страны и ее столицы, но и в целом в их имидже.

❗ ЛЮБОПЫТНЫЕ ФАКТЫ

■ Змееподобные духи — наги — важная часть индийской и кхмерской мифологии. Им приписываются разные функции и качества, причем лаосцы особо выделяют функцию нагов как духов — защитников страны. Так, считается, что столицу Лаоса Луанг-пранг охраняют 12 нагов во главе с Тхао Бунсонгом и Тхао Тонгкхуангом. По указанию нагов был построен город Вьентьян.

Наги обеспечивают плодородие полей, когда в дождливый сезон обитают на рисовых полях, залитых водой, и в прудах. В сухой сезон они живут в реках. С целью облегчить нагам переход из рек во внутренние водоемы с наступлением сезона дождей устраивались специальные обряды.

■ В кхмерской мифологии наги нередко вступают в брак с людьми. Судя по средневековым лаосским манускриптам, такие смешанные браки были обычным делом среди правителей.



Тропические фрукты — основной товар на вьентьянских продуктовых рынках.