

АТЛАС

ЦЕЛЫЙ МИР В ТВОИХ РУКАХ

БОЛЬШОЙ АРТЕЗИАНСКИЙ БАССЕЙН

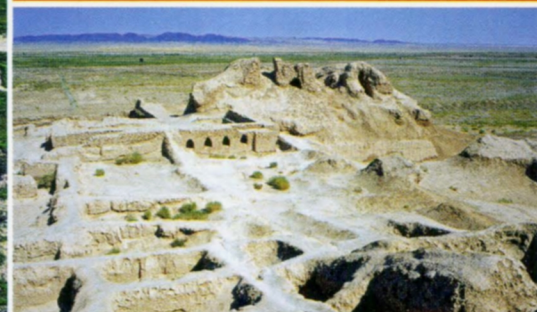
Подземный оазис
Австралии



196



МОНГОЛЬСКИЙ АЛТАЙ



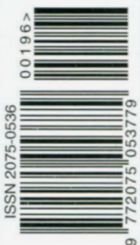
КАРАКАЛПАКСТАН

ЛОМЕ

ЛЯОНИН

ДАНАНГ

16+



DEAGOSTINI

АТЛАС

ЦЕЛЫЙ МИР В ТВОИХ РУКАХ

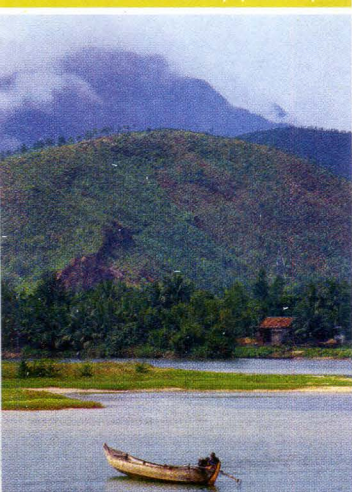
ВЫПУСК № 196. СОДЕРЖАНИЕ



Узбекистан. Каракалпакстан.
Город Нукус — столица республики —
расположен в 800 км от Ташкента.



Того. Ломе. Это город процветающей
торговли как на локальном рынке,
так и в сфере экспорта.



Вьетнам. Дананг. Четвертый
по численности населения город
в стране стоит на реке Хан.

БОЛЬШОЙ АРТЕЗИАНСКИЙ БАСЕЙН:

Глядя на безжизненную пустыню, что распростерлась по всей внутренней территории Австралии, едва ли можно поверить в то, что под ней находится огромное море пресной воды — Большой Артезианский бассейн. Под давлением толщи осадочных пород живительная влага выходит на поверхность. Правда, за последние сто лет воду так активно использовали, что теперь приходится качать ее насосами.

МОНГОЛЬСКИЙ АЛТАЙ:

Горы Монгольского Алтая — место мистическое во всех отношениях. Тут и там встречаются пирамиды-мавзолеи, сложенные из плоских камней с непрерывным куском кварца на вершине. Можно увидеть здесь и древних идолов — свидетелей великих битв и перемещений целых народов. В наши дни по долинам передвигаются только семьи алтайских скотоводов, путешествующих вместе с бесчисленными отарами овец.

КАРАКАЛПАКСТАН:

Если кто-то и не знает Каракалпакцию, то уж наверняка видел фотографии этих краев. Это то самое место, где в пустыне застыли ржавые остовы рыболовецких траулеров. Когда-то здесь шумел прибор Аральского моря, в котором водилось несметное количество ценнейших видов рыбы. Но основной источник воды — река Амударья, питавшая Арал, — иссяк. Сейчас Аральское море — бывшая гордость и богатство Каракалпакции — стремительно превращается в солончак.

ЛОМЕ:

Ломе — столица африканского Того — уютно устроился в тени пальм и слушает бесконечную мелодию прибора вод Гвинейского залива. Здесь налицо все признаки современной цивилизации, но это не мешает ломейцам зарабатывать на жадном интересе иностранных туристов к культу вуду, зародившемуся именно в этих местах. Для них даже работает специальный вуду-рынок Марше-дес-Фетишюрс, и его посещение — не для слабонервных.

ЛЯОНИН:

Сегодня Ляонин — богатейшая провинция Китая. До «политики открытых дверей» она могла гордиться разве что своей историей, которая тоже богата событиями. Самые значимые — так до конца и не проясненный Маньчжурский инцидент и Русско-японская война начала XX в., когда на весь мир прогремели имена отважных русских защитников Порт-Артура. Нынешний Ляонин — это предприятия микроэлектроники, нефтехимии, металлургии и информационных технологий. А еще здесь есть «Яшмовый Будда», равного которому нет в мире.

ДАНАНГ:

Если вы захотите поставить точку на карте Вьетнама в самом центре страны, то обнаружите, что это сделали до вас. Это — город Дананг, судьба которого во многом трагична. И связано это именно с его важнейшим стратегическим положением. Французские колонизаторы называли Дананг «ключом к Индокитаю» и сделали его плацдармом для создания Французского Индокита. Американцы построили здесь крупнейшую в мире базу ВВС и ВМС. А у независимого Вьетнама спор с Китаем из-за Парасельских островов — одного из районов все того же Дананга.

«АТЛАС.
Целый мир в твоих руках»

Выпуск № 196, 2013
Еженедельное издание

РОССИЯ

Издатель, учредитель, редакция:

ООО «Де Агостини», Россия

Юридический адрес:

105066, г. Москва, ул. Александра Лукьянова, д. 3, стр. 1.
Письма читателей по данному адресу не принимаются.

Генеральный директор:

Николаос Скилакис

Главный редактор:

Анастасия Жаркова

Финансовый директор:

Наталья Василенко

Коммерческий директор:

Александр Якутов

Менеджер по маркетингу:

Михаил Ткачук

Свидетельство о регистрации средства массовой информации в Федеральной службе по надзору

в сфере связи и массовых коммуникаций

ПИ № ФС 77-44668 от 20 апреля 2011 г.

Уважаемые читатели!

Для вашего удобства рекомендуем приобретать
выпуски в одном и том же киоске и заранее
сообщать продавцу о вашем желании покупать
следующие выпуски коллекции.

Для заказа пропущенных номеров и по всем вопросам, касающимся информации о коллекции, заходите на сайт www.deagostini.ru, по остальным вопросам обращайтесь по телефону бесплатной «горячей линии» в России:

8-800-200-02-01;

Телефон «горячей линии» для читателей Москвы:

8-495-660-02-02



Адрес для писем читателей:

Россия, 105066, г. Москва, а/я 13,

«Де Агостини», «Атлас. Целый мир в твоих руках».

Пожалуйста, указывайте в письмах свои контактные
данные для обратной связи (телефон или e-mail).

Распространение: ООО «Бурда Дистрибушен Сервисиз»

УКРАИНА

Издатель и учредитель:

ООО «Де Агостини Паблшинг», Украина

Юридический адрес:

01032, Украина, г. Киев, ул. Саксаганского, д. 119.

Генеральный директор: Екатерина Клименко

Свидетельство о государственной регистрации
печатного СМИ Министерства юстиции Украины
КВ № 15131-3703Р от 30.04.2009 г.

Для заказа пропущенных номеров и по всем вопросам, касающимся информации о коллекции, заходите на сайт www.deagostini.ua по остальным вопросам обращайтесь по телефону бесплатной «горячей линии» в Украине:

0-800-500-8-40



Адрес для писем читателей:

Украина, 01033, г. Киев, а/я «Де Агостини»,

«Атлас. Целый мир в твоих руках»

Украина, 01033, м. Киев, а/с «Де Агостини»

БЕЛАРУСЬ

Импортер и дистрибутор в РБ:

ООО «Росчерк», РБ, 220037, г. Минск, ул. Авангардная, 48а,

литера 8/к. Тел./факс: +375-17 331-94-27.

Телефон «горячей линии» в РБ:

+375-17-279-87-87

(пн–пт, 9.00–21.00)



Адрес для писем читателей:

Республика Беларусь, 220040, г. Минск, а/я 224,

ООО «Росчерк», «Де Агостини»,

«Атлас. Целый мир в твоих руках»

КАЗАХСТАН

Распространение:

ТОО «КГП «Бурда-Алатау Пресс»

Рекомендуемая цена:

69 руб., 12,90 грн, 15 900 бел. руб., 290 тенге.

Издатель оставляет за собой право увеличить

рекомендуемую цену выпусков.

Издатель оставляет за собой право изменять

последовательность номеров и их содержание.

Отпечатано в типографии: ООО «Компания Юнивест
Маркетинг», 08500, Украина, Киевская область, г. Фастов,
ул. Полиграфическая, д. 10.

Тираж: 75 000 экз.

© 2010–2013 ООО «Де Агостини»

ISSN 2075-0536

Информация к иллюстрациям

Обложка: Большой Артезианский бассейн, Австралия.

© DIOMEDIA

Большой Артезианский бассейн: © DIOMEDIA

Монгольский Алтай: © DIOMEDIA

Каракалпакстан: © DIOMEDIA

Ломе: © DeAgostini Picture Library

Ляонин: © DIOMEDIA

Дананг: © DeAgostini Picture Library; © DIOMEDIA.

Дата выхода в России 09.11.2013.



РЕКИ И ОЗЕРА

БОЛЬШОЙ АРТЕЗИАНСКИЙ БАССЕЙН

Подземный оазис Австралии

АРТЕЗИАНСКИЙ
БАССЕЙН
В АВСТРАЛИИ



Большой Артезианский бассейн, вода из которого поднимается на поверхность и образует небольшие оазисы, с давних пор играл важную роль для местных жителей, боровшихся за выживание в пустынной Австралии. Но с ростом потребностей баланс давления в бассейне нарушился, воду добывать все труднее.

ОБЩИЕ СВЕДЕНИЯ

Местоположение:

Австралия.

Административная принадлежность:

большая часть штата Квинсленд, северная часть штата Новый Южный Уэльс, северо-восточная часть штата Южная Австралия, юго-восточная часть Северной Территории.

Природные границы:

Большой Водораздельный хребет на востоке, хребты Грей-Рейндж, Барьерный и Флиндерс на юге, хребты Стьюарт, Масгрейв, Мак-Донелл на западе, залив Карпентария Арафурского моря Тихого океана на севере.

Язык: английский.

Денежная единица:

австралийский доллар.

ЦИФРЫ

Площадь: 1736 тыс. км².

Протяженность: 2200 км с севера на юг, 1800 км с запада на восток.

Объем: 64 900 км³.

Глубина залегания воды: 400–2000 м.

Глубина главного водоносного горизонта: 1200 м (мезозойские песчаники).

Скорость течения: 1–5 м в год с востока на запад.

Водоотбор: до 520 млн м³ в год.

Эксплуатационный потенциал: до 870 млн м³ пресной воды в год.

ЭКОНОМИКА

Полезные ископаемые: каменный уголь, уран, полиметаллы.

Сельское хозяйство: скотоводство, орошаемое земледелие.

РОЖДЕНИЕ И ЖИЗНЬ ВОДЫ

Это подземное море сравнивают с тортом «Наполеон»: несколько водоносных слоев перемежаются с прослойками твердой породы.

Большой Артезианский бассейн — крупнейший в Австралии (он занимает около четверти всей территории континента) и второй по величине в мире после Западно-Сибирского в Российской Федерации. Артезианские бассейны меньших размеров находятся в штате Западная Австралия и на юго-востоке штата Виктория.

Большой Артезианский бассейн расположен в центральной части Австралии, в прогибе древнего кристаллического фундамента, заполненном осадочными породами — от палеозойских до неогеновых — на глубине

до 2000 м. Бассейн расположен на границе Восточно-Австралийской платформы и Восточно-Австралийского складчатого пояса, и сформировался около 100–250 млн лет назад.

Водоносные горизонты представлены в первую очередь мезозойскими песчаниками, появившимися здесь, когда внутриматериковая часть Австралии находилась ниже уровня Мирового океана. Песчаник покрылся слоем морских осадочных пород, сформировавших водоупорный слой. Впоследствии восточная часть бассейна в процессе образования

Большого Водораздельного хребта была поднята.

Подземные воды пополняются главным образом атмосферными осадками, выпадающими на западных склонах Большого Водораздельного хребта в объеме до 625 мм в год. Они просачиваются в грунт, достигают водоупорного слоя и растекаются в южном и западном направлении со скоростью всего несколько метров в год, формируя верхний слой громадной водяной линзы — Большой Артезианский бассейн. Только в штате Квинсленд в водоносный горизонт



В некоторых случаях воду из артезианских источников приходится остужать перед использованием. Для этого были созданы специальные пруды.

бассейна ежедневно просачивается до 300 тыс. м³. Под давлением водопорных горизонтов избыток воды выходит на поверхность и образует временные водные потоки, и таким образом поддерживается естественный уровень воды в бассейне.

Напорные воды в основном пресные, но имеются также значительные участки минерализованной воды. Главные водоносные горизонты приурочены к верхне- и нижнеюрским песчаникам мощностью 100–250 м и залегают на глубине от 400 м на окраинах до 2000 м в центре бассейна.

В связи с возрастающим расходом воды, в частности на орошение и для нужд овцеводства, в бассейне бурят много скважин, что отрицательно сказывается на водном балансе: давление падает, приходится бурить все глубже.

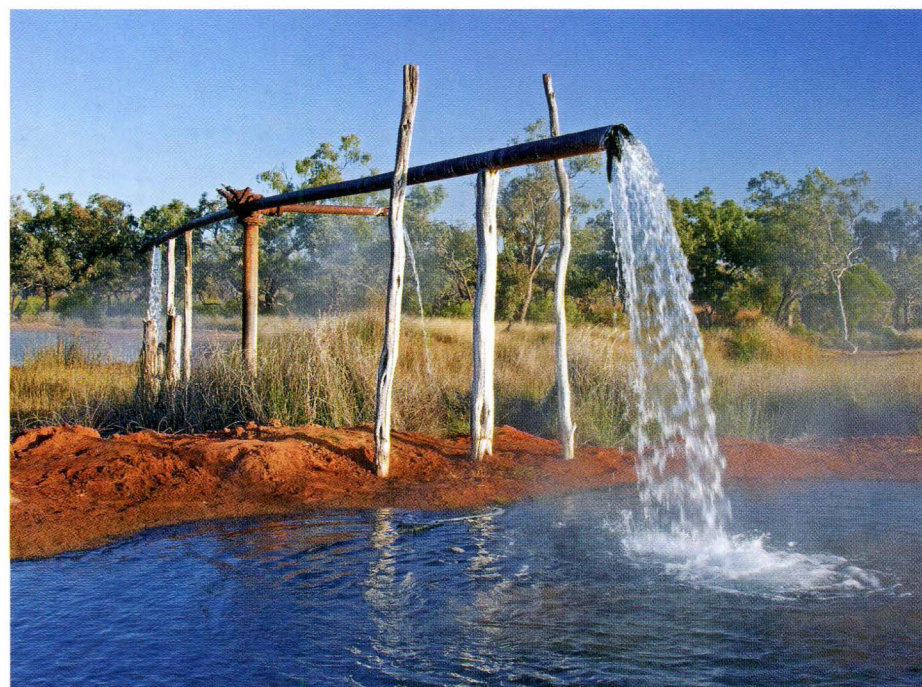
В стране осуществляется тщательный контроль за всеми скважинами. С целью сохранения подземных вод в Австралии создан Координационный комитет Большого Артезианского бассейна, занимающийся, в частности, розыском заброшенных скважин и их

закупориванием. Поступление воды в некоторых случаях регулируется с помощью системы водопровода и труб, опускаемых до водоносного горизонта. Благодаря принимаемым мерам давление в скважинах начинает возрастать, вода поступает на поверхность естественным путем и уже не приходится использовать мощные насосы.

Воды бассейна теплые: их температура повышается с глубиной

залегания в среднем на 1°C каждые 32,5 м. Средняя температура теплых вод — от 30 и 50°C. Самая высокая температура — в скважине в районе Спринглейта (Квинсленд): 110°C.

Согласно последним научным исследованиям, доступность воды из Большого Артезианского бассейна сохранится — при нынешнем росте уровня потребления — лишь до середины XXI в.



При помощи нехитрого оборудования вода, забираемая из скважины, поступает в резервуар для охлаждения.

КЛИМАТ

Полупустынный.

Средняя температура января: +28°C.

Средняя температура июля: +15°C.

Среднегодовое количество осадков: 625 мм.

Относительная влажность воздуха: 30%.



Большой Артезианский бассейн занимает территорию нескольких австралийских штатов. Он протянулся от побережья залива Карпентария до среднего течения реки Дарлинг. Большая часть скважин располагается в засушливых районах, вода выкачивается на поверхность земли насосами.

БОЛЬШАЯ АРТЕЗИАНСКАЯ НАДЕЖДА

В краю, где наземных источников пресной воды нет вообще или они пересыхают, воды Большого Артезианского бассейна — спасение для всего живого.

В жизни и культуре австралийских аборигенов водные источники из Большого Артезианского бассейна играли большую роль, больше того, им придавалось мистическое значение, а их поведение — внезапное появление и исчезновение — толковалось как обращение духов предков к своим потомкам, желание поощрить или наказать последних. Источники были местом религиозных церемоний и праздников.

Водные источники служили аборигенам ориентирами в пустынных местах, а русла выполняли роль охотничьих троп, потому что подземные

воды были и остаются единственным источником живительной влаги в дикой природе. Источники были местом обитания живых организмов, которыми питались аборигены, например эндемичных видов моллюсков и грибов. Объектами охоты были также птицы и млекопитающие, пившие воду из источников, а растения, что росли вокруг, использовались в пищу, как лекарство и для защиты от солнца. Раскопки показали, что в районе источников Большого Артезианского бассейна аборигены жили еще 20 тыс. лет назад.

Первым европейцем, пересекшим территорию Большого Артезианского

ДОСТОПРИМЕЧАТЕЛЬНОСТИ

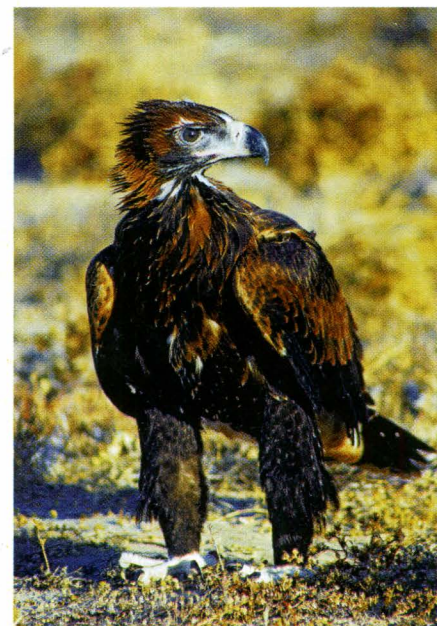
■ **Природные:** Большой Водораздельный хребет, минеральные источники (озеро Эйр), скважина в Спринглейте (Квинсленд).
Прочие: геотермальная электростанция (Бердсвилл), разнообразные бурильные установки.

ЛЮБОПЫТНЫЕ ФАКТЫ

■ Всего в Австралии насчитывается более 20 артезианских бассейнов, общей площадью около 2700 тыс. км².
 ■ Максимальное количество воды из артезианских колодцев в бассейне было получено в 1915 г., когда на поверхность поднималось более 2 млн м³ в день. Нынешняя добыча составляет примерно 1,5 млн м³ в день.
 ■ Имя путешественника Джона Оксли очень популярно в Австралии. В его честь названы сотни объектов: город и национальный парк в штате Новый Южный Уэльс, округа в штатах, дороги, библиотеки, госпитали, школы.
 ■ В Большом Артезианском бассейне есть немало мест, где население предпочитает пить дождевую воду, а подземную использует лишь в крайнем случае. Причина — в большом количестве фтористых соединений, из-за которых человеку эту воду пить тяжело, а у овец выпадают зубы.

бассейна в 1818 г., был английский путешественник Джон Оксли (1784–1828 гг.). Он же первым увидел природные источники подземной воды, описав их как «небольшие водные воронки с глубоким отверстием посередине, тут и там блестящие под солнцем пустыни».

Затем сюда пришли скотоводы-переселенцы, для которых подземные источники были спасением при перегоне скота с ферм на городские рынки.



Вокруг артезианских источников сформировалась особая пищевая цепь. Клинохвостый орел, например, способен расправиться даже с крупными ягнятами, приходящими на водопой.



В некоторых областях Большого Артезианского бассейна концентрируется вода с высокой степенью минерализации. Поэтому близ скважин в этих областях располагаются водолечебницы.

Благодаря этим же источникам в Австралии в 1872 г. была создана линия телеграфной связи длиной около 4 тыс. км, протянувшаяся через континент с севера на юг и соединившая города юга Австралии с остальным миром. Телеграфные станции открывались в месте, где била вода из подземных источников. Эта линия стала в те времена одной из величайших инженерных систем в мире.

Первопоселенцы даже не догадывались о подземном бассейне. Так, английский исследователь Австралии Чарльз Нэпир Стерт (1795–1869 гг.) утверждал, что источником воды является огромное таинственное пресноводное море в сердце пустыни, и ему верили довольно долго.

! ЛЮБОПЫТНЫЕ ФАКТЫ

■ В 1878 г. была пробурена первая артезианская скважина в Большом Артезианском бассейне, к 1915 г. их стало уже 1500. В настоящее время на территории бассейна пробурено около 23 тыс. скважин, из которых самоизливаются только 2900, при средней глубине скважин около 500 м.

■ В городке Бердсвилль (штат Квинсленд) построена геотермальная электростанция — единственная в своем роде в Австралии. Энергия вырабатывается за счет поступления горячей воды температурой 98°C с глубины 1200 м по скважине, пробуренной еще 80 лет назад. Станция покрывает треть потребности горожан в электроэнергии. Остывшая вода используется в городском водопроводе.

■ Особенность многих участков подземных вод Австралии — значительное содержание серы, что делает воду непригодной для орошения.

Первую артезианскую скважину в Большом Артезианском бассейне пробурили в 1878 г. в поселке Каллара-Стейшн около города Берк. Затем их стали бурить повсюду, и это был тяжелейший труд под палящим солнцем, когда непрочные буры ломались, как иголки, а добытую воду просто негде было хранить, и она уходила обратно в грунт. Власти штатов нанимали бурильщиков по всему миру, но их, как правило, хватало ненадолго.

Вокруг артезианских скважин бассейна выросли новые города, были построены животноводческие фермы, начало развиваться орошаемое земледелие, да и само заселение этой области Австралии пошло быстрыми темпами.

В наши дни термальные и минеральные воды источников также используются в лечебных целях, в частности, в городе Мур (штат Новый Южный Уэльс), где круглый год в источниках бурлит вода при температуре свыше 100°C.



Из-за интенсивного использования скважин давление воды падает, и теперь ее приходится выкачивать мощными насосами.

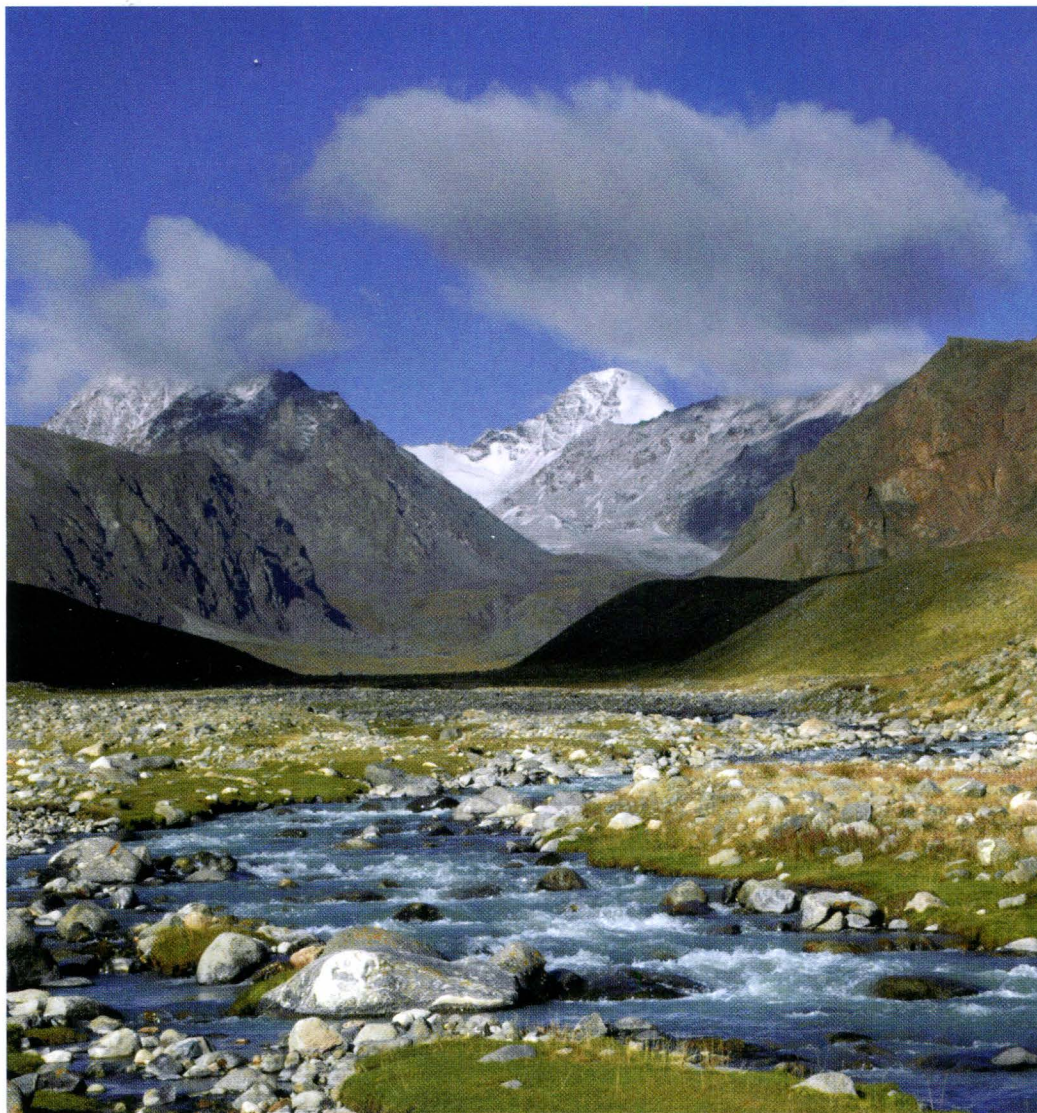


ГОРЫ И ВУЛКАНЫ

ГОРНАЯ СИСТЕМА
НА ЮГО-ВОСТОКЕ
АЛТАЯ

МОНГОЛЬСКИЙ АЛТАЙ

Господин Западной Монголии



Вершины хребтов Монгольского Алтая сглаженные, в виде плато, и покрыты ледниками. Можно выделить две зоны: северо-восточную, с засушливым климатом, и более влажную юго-западную.

ОБЩИЕ СВЕДЕНИЯ

Местоположение:

Монголия и Китай.

Крупные населенные

пункты: город Ховд (Монголия) — 28 601 чел. (2007 г.), Улгий (Монголия) — 28 496 чел. (2008 г.).

Языки: монгольский, китайский.

Этнический состав: халха-монголы, захчины, торгуты, урянхайцы, мянгады, узумчины, китайцы, казахи, узбеки, джунгары.

Религии: ислам, буддизм, тотемизм.

Денежные единицы:

монгольский тугрик, китайский юань.

Крупные реки: Ховд с притоками Цаган-Гол, Согоо-Гол, Сагсай-Гол, Усаны-Холайн-Гол.

Крупные озера: Хотон-Нуур, Ачит-Нуур, Толбо-Нуур, Хар-Ус-Нуур, Хар-Нуур, Дурген-Нуур, Хоргон-Нуур, Даян-Нууро, Канас.

КЛИМАТ

Резко континентальный.

Средняя температура

января: -20...-25°C.

Средняя температура

июля: +15...+20°C.

Среднегодовое количество осадков в высокогорных районах: 100–150 мм.

Относительная влажность воздуха: 60%.

ЦИФРЫ

Протяженность: с северо-запада на юго-восток — около 1000 км.

Ширина: от 150 км на юго-востоке до 300 км на северо-западе.

Общая площадь ледников: 830 км².

Самая высокая точка:

гора Мунх-Хайрхан-Ула (4362 м) (по другим данным — пик Найрамдал, высота 4374 м).

Прочие вершины: Цаст (4208 м), Сутай (4090 м), Хархира-Ула (4037 м), Цэнгэл-хайрхан (3943 м), Ондорхайрхан (3914 м), Урд-Бухан-Ула (2790 м), Ар-Бухан-Ула (2625 м), Ямат-Ула (2408 м), Овгор (2384 м).

МОНГОЛЬСКИЙ ЩИТ

Монгольский Алтай протянулся с северо-запада Монголии от «российского» Алтая, на юг вдоль границы с Китаем, до пустыни Гоби, в которой он постепенно теряется.

Монгольский Алтай — обширная горная система на границе Монголии и Китая, юго-восточная часть горной страны Алтай. Горы Монгольского Алтая занимают более 70% площади Западной Монголии.

Система состоит из нескольких параллельных хребтов, разделенных продольными тектоническими долинами.

Монгольский Алтай сложен преимущественно палеозойскими кристаллическими сланцами, слюдой, вулканическими породами, порфирами, порфиритами и гранитами.

Вершины горных областей преимущественно платообразные, а для наиболее высоких гор характерен альпийский рельеф. Высшая точка

Монгольского Алтая — гора Мунх-Хайрхан-Ула. Ее название в переводе с монгольского — Вечная Священная Гора («мунх» — «вечный, бессмертный»; «хайрхан» — «милостивый, священный»; «уул» — «гора»).

В гребневой части Монгольского Алтая находятся преимущественно каровые — небольшие, лежащие



Ледник Потанина — крупнейший в этих местах — уменьшается из-за глобального потепления.

в чашеобразном углублении склона — и висячие ледники. Это — малая часть того, что сохранилось от ледников Монгольского Алтая: в древности их суммарная протяженность достигала 150 км при мощности в несколько сот метров.

Ледники оканчиваются высоко на склоне больших горных долин, самый большой узел оледенения — в массиве Табын-Богдо-Ола. Крупнейший из них — 20-километровый ледник Потанина, расположенный в Монголии, в месте, где сходятся горный хребт Табын-Богдо-Ола и Монгольский Алтай. Его площадь достигает 56,5 км², язык ледника спускается до отметки 2900 м, а его нижняя часть покрыта мореной — смесью осадочных пород с валунами. Здесь, на леднике Потанина, берет начало река Цаган-Гол — левый приток 500-километровой реки Ховд, крупнейшей реки Монгольского Алтая. Второй по величине — ледник Пржевальского, длиной 10,8 км.

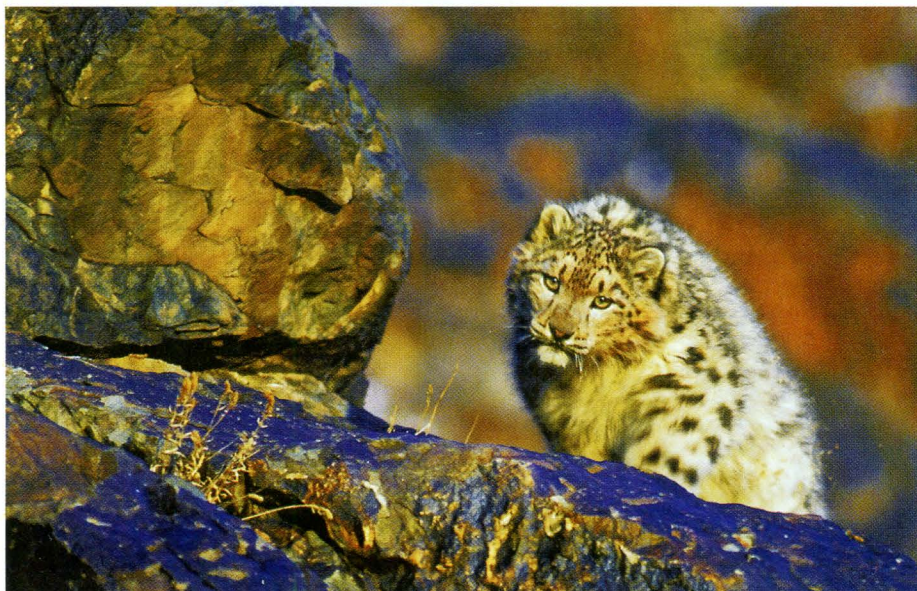
В Монгольском Алтае рек и озер много, почти все они имеют ледниковое питание. Ховд берет начало из озера Хурган-Нуур, которое является продолжением расположенного выше озера Хотон-Нуур, находящегося на высоте более 2 км над уровнем моря и лежащего в границах

монгольского национального парка Алтай-Таван-Богд.

Климатическая картина Монгольского Алтая неоднородная. На северо-восточных склонах — крайне сухой климат, здесь господствуют степи и полупустыни, где встречается только редкая степная растительность, а в межгорных впадинах — полупустынные засушливые районы. Юго-западные склоны увлажнены гораздо сильнее, чем северо-восточные, и поэтому для них характерны леса с преобладанием елей и лиственниц, а также луга, сменяющиеся вниз по склону степями, а вверх — альпийскими лугами. Трава в долинах производит впечатление ухоженного газона: на местных лугах пасется множество домашнего скота, не дающего зеленому покрову разрастаться. Луга

часто чередуются с болотами, расположенными даже на высоте 3 тыс. м.

Над межгорными котловинами Монгольского Алтая проходит центральноазиатский путь миграции водных птиц Западной и Средней Сибири. В самих межгорных впадинах обитает несколько редчайших видов крупных животных, в том числе снежный барс — ирбис — и горный баран — аргали. Для этих исчезающих видов горные хребты Монгольского Алтая служат относительно надежным убежищем. Также на территории Монгольского Алтая встречаются благородный олень, лось, евроазиатская выдра, каменная куница, улар (горная индейка), беркут, лебедь. В реках и озерах в изобилии водятся хариус и черный осман, попадается и таймень.



Увидеть ирбиса в естественной среде обитания — большая удача.

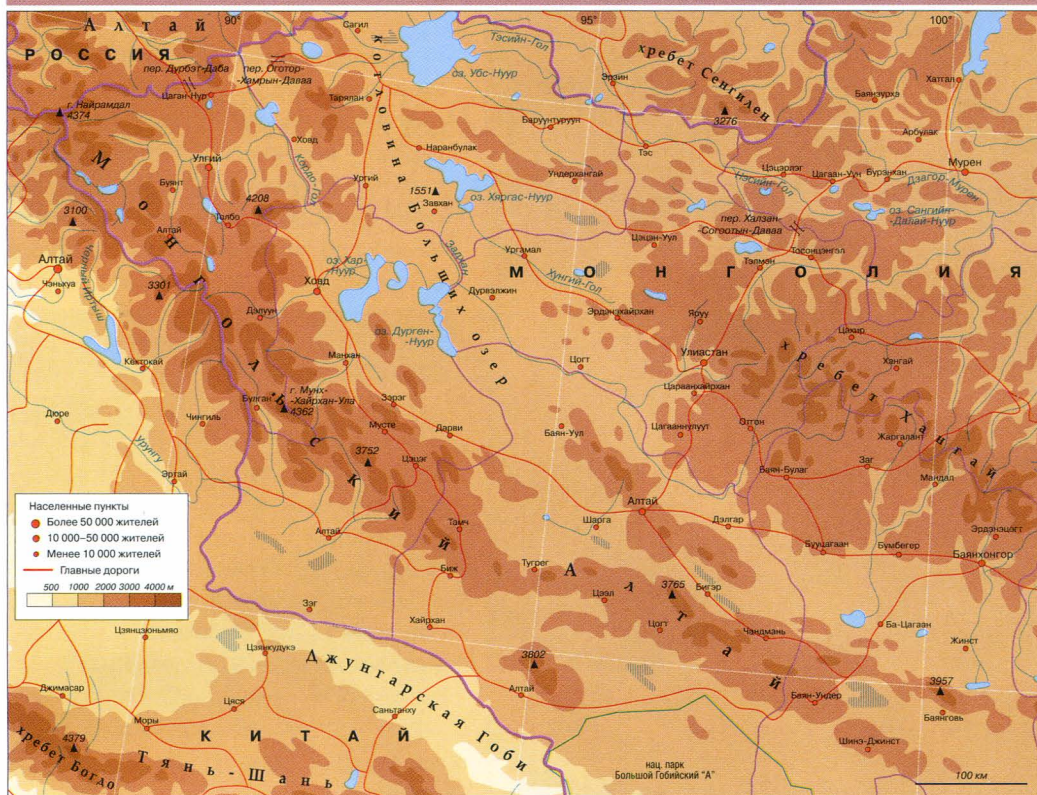
ЭКОНОМИКА

Полезные ископаемые: железная руда.

Сельское хозяйство: животноводство (овцеводство, разведение яков, верблюдов).

Традиционные промыслы: изготовление ковров, головных уборов, одежды, сумок.

Сфера услуг: туристические, торговые, транспортные.



ДОСТОПРИМЕЧАТЕЛЬНОСТИ

Природные:

■ ледник Потанина, ледник Пржевальского, гора Мунх-Хайрхан-Ула, озеро Хотон-Нуур, долина реки Ховд, высокогорное пастбище «Золотая чаша», национальный парк Алтай-Таван-Богд (Монголия).

Исторические:

■ древние каменные менгиры (каменные бабы, столбы, места поклонения духам), каменное изваяние Бака-Карагай, мавзолей Хулбая, курганы-керексуры с выложенными из каменной фигурами (2 тыс. лет до н. э.), поминальный комплекс Шара-Булак, петроглифы озера Хотон-Нуур.

ЛЮБОПЫТНЫЕ ФАКТЫ

■ Табын-Богдо-Ола в переводе означает «Пять святых гор». По легенде, такое название дал горам Чингисхан, который проезжал неподалеку от этих мест и был поражен необыкновенным сиянием, исходящим от одной из вершин горного массива. Четыре из пяти вершин Табын-Богдо-Ола — четырехтысячники.

■ Название реки Цаган-Гол в переводе значит «Белая река», и вода в ней действительно мутно-белая — из-за большой концентрации ледникового ила.

Монгольский Алтай состоит из нескольких параллельных хребтов, разделенных продольными тектоническими долинами. На склонах много ледников. Чем ближе к юго-западу, тем выпадает больше осадков и развиты лесолуговые ландшафты. У подножия раскинулись степи, выше по склонам — альпийские луга.

В КРАЮ ПОТОМКОВ ЧИНГИСХАНА

В области Монгольского Алтая проживает множество народов, которые по-прежнему придерживаются жизненного уклада предков.

Этнический состав населения Монгольского Алтая крайне пестрый, он формировался в течение тысячелетий. Здесь живут китайцы, казахи, узбеки. Коренные жители этих мест — халха-монголы, народ, составляющий основное население Монголии. Проживают здесь и джунгары — потомки населения Джунгарского ханства, почти полностью истребленного во время войн с маньчжурской династией Цин в конце XVIII в. Захчины появились здесь в конце XVII в., когда джунгарские

правители выделили их из других племен для охраны границы с Китаем, отсюда и название («захчины» означает «окраинные»). Узумчины — один из самых малочисленных монгольских народов: его численность едва превышает 2,5 тыс. чел. Название народности происходит от монгольского слова «узем» («изюм»): в буквальном смысле — «собиратели изюма».

Население сосредоточено вдоль берегов реки Ховд. В ее верхнем течении расположены центры сомонов (волостей) Цэнгэл, Улаанхус, Сагсай, город Улгий. Когда река выходит на пустынную равнину, поселений вдоль берегов становится меньше: центры сомонов Ховд (Убсунурский аймак), Баяннур (аймак Баян-Улгий), Мянгад (Кобдоский аймак).

Сельское население преобладает, жители строят дома с плоской крышей, на которой удобно сушить кизяк — главный вид топлива в почти безлесном Монгольском Алтае.

Семьи, кочующие вслед за гигантскими отарами овец, живут в удобных юртах, со спутниковыми антеннами.



Местное население все так же кочует по межгорным долинам вместе с отарами овец, как и тысячу лет назад.

ЛЮБОПЫТНЫЕ ФАКТЫ

■ Ирбис — снежный барс, в отличие от других больших кошек, не может рычать, что объясняется своеобразным строением подъязычной кости. Для дневных лежек хищник иногда пользуется большими гнездами черных грифов, расположенными на деревьях. Общее количество ирбисов в дикой природе — от 4 до 6 тыс. особей.

■ Изображение ирбиса есть на гербах города Алматы (Казахстан), республик Хакасия и Татарстан (Российская Федерация), города Бишкек (Киргизия), города Самарканд (Узбекистан).



Казахский беркутчи — охотник на дичь с беркутом — самым крупным орлом, с размахом крыльев до 2,5 м.

На территории региона развито пастбищное животноводство, и только на небольших участках — орошаемое земледелие. Домашний скот: яки, верблюды, козы и, конечно, овцы.

Главная еда в Монгольском Алтае — чай с маслом и солью, а также мясо в разных видах: овцы здесь почти ничего не стоят, потому что кормятся они сами и уход за ними минимальный. Цена одной овцы может составлять всего 10–15 долларов.

Пути многотысячных овечьих отар пересекаются с немногочисленными дорогами. Они проходят там же, где по высокогорным районам Монгольского

Алтая в Средние века пролегал древний караванный путь через перевал Улан-Даба на плоскогорье Укок и далее на территорию русского Алтая.

Промышленность в населенных пунктах Монгольского Алтая отсутствует как таковая, полезных ископаемых нет, лишь в Алаг-Нурской впадине, в долине Сухайтын-Хоолой расположен крупный железорудный разрез.

Древние жители этих мест оставили множество исторических памятников, главным образом в виде менгиров — вертикально установленных камней. Во многих случаях это женские фигуры, что является напоминанием об эпохе матриархата. Также о прошлом жителей Монгольского Алтая рассказывают наскальные рисунки-петроглифы вокруг озера Хотон-Нуур. Особый вид древних памятников — мавзолеи местных святых, сложенные из плоских камней в виде пирамиды и с обязательным большим куском белого кварца, венчающим ее вершину. Мавзолеей всегда строго ориентирован на точку заката солнца в день весеннего равноденствия. Самый почитаемый — мавзолеей легендарного героя Хулбая, первым нашедшего путь через хребты Монгольского Алтая из Китая и приведшего сюда свои стада.

Самый большой праздник всех алтайских монголов — фестиваль орлиной охоты. Охотников именуют «беркутчи» — от названия птиц, которых они приручили. Он проходит в первых числах октября в деревне Сагсай и в Улгие — административном центре и самом большом городе монгольского аймака (района) Баян-Улгий.

❗ ЛЮБОПЫТНЫЕ ФАКТЫ

- Аргали — самый крупный представитель диких баранов: длина тела — до 200 см, высота в холке — до 120 см, вес — до 180 кг, спиралевидные рога до 190 см в длину.
- В Монгольском Алтае встречаются озера (например — Дургун-Нуур) с пресной, но настолько щелочной водой, что в ней не может выжить ни одно существо.
- Жители окрестностей озера Канас сообщают, что в водоеме обитают некие крупные существа (что, кстати, подтверждается видеозаписями телевидения Китая). Ученые утверждают, что это могли быть очень крупные таймени, которые достигают в длину 2 м.
- Кусок белого кварца на вершинах пирамидальных мавзолеев, которые всегда являлись своеобразными ориентирами, необходим для того, чтобы дорогу к ним легко было находить по отражающимся лучам солнца.
- Самый большой ледник Монгольского Алтая был открыт в 1905 г. русским ботаником и географом Василием Сапожниковым (1861–1924 гг.). В честь В. Сапожникова названы несколько растений, в том числе сапожниковия растопыренная и береза Сапожникова. Ледник назван в честь географа и этнографа, исследователя гор Монголии Григория Потанина (1835–1920 гг.), обладавшего уникальным званием «Почетный гражданин Сибири».



Заболоченная степь с невысокой травой — типичный ландшафт национального парка «Алтай-Таван-Богд».



КАРАКАЛПАКСТАН

Республика в пустыне

РЕСПУБЛИКА
В УЗБЕКИСТАНЕ



Раскопки на территории Топрак-Калы — столицы древнехорезмского царства. Археологами были найдены остатки огромного дворца примерно III в. н. э. со 150 залами и оценочной высотой в 40 м, а также архив хорезмских правителей.

ОБЩИЕ СВЕДЕНИЯ

Местоположение:

Средняя Азия.

Официальное название:

Республика Каракалпакстан.

Административная принадлежность:

суверенная республика в составе Республики Узбекистан.

Административное деление:

14 районов (Амударьинский, Берунийский, Караузякский, Кегейлийский, Кунградский, Канлыккульский, Муйнакский, Нукусский, Тахтакупырский, Турткульский, Ходжейлийский, Чимбайский, Шуманайский, Элликалинский).

Столица: город Нукус — 271,4 тыс. чел. (2010 г.).

Крупные города: Ходжейли — 104 589 чел. (2009 г.), Бируни — 50 700 чел. (2004 г.), Турткуль — 38 200 чел. (1991 г.).

Официальные языки:

каракалпакский, узбекский.

Этнический состав:

узбеки — 32,8%, казахи — 32,6%, каракалпаки — 32,1%, прочие (русские, украинцы, туркмены, корейцы, татары) — 2,5% (2007 г.).

Религии:

ислам — 95%, прочие (православие, католицизм) — 5%.

Денежная единица:

сум.

Крупнейшая река:

Амударья.

Крупнейшее озеро:

Аральское море.

Важнейший аэропорт:

Нукус (международный).

Соседние страны и территории:

юго-восток — Хорезмская область Республики Узбекистан, восток — Навоийская область Республики Узбекистан, северо-восток и север — Республика Казахстан, юго-запад и юг — Туркменистан.

СТРАНА «ЧЕРНЫХ ШАПОК»

Каракалпакия получила свое название по проживающему в ней народу — каракалпакам, традиции которых предусматривают ношение шапок из черной шерсти.

Страна занимает часть пустыни Кызылкум (общая площадь пустынь более 136 тыс. км² — свыше 80% территории республики) и плато Устюрт; здесь же находится обширная 100-километровая дельта единственной реки Каракалпакии — Амударьи — и южная часть Аральского моря. В дельте Амударьи много протоков, озерков, тугайных

и тростниковых зарослей, заболоченных территорий. Река капризная: во время половодья часто меняет направление, размывает берега, а весной во время ледяных заторов выходит из привычного русла, что приводит к наводнениям.

Арал окружен обширной плоской равниной, покрытой преимущественно грядовыми и барханными песками. Гор немного, и они невысоки: самым высоким является горный массив Султануиздаг, максимальная высота которого достигает 473 м.

Преобладает пустынная растительность (саксаул, полынь, эфемеры, джугун, черкези), часто встречаются такыры (почва, сходящаяся

до состояния корки) и солончаки. Лишь в дельте Амударьи сформировалась тугайная растительность, представленная тополем, тамариском, тростником.

Фауна пустыни — это пресмыкающиеся (ящерицы, змеи), мелкие грызуны (суслики, песчанки, тушканчики), крупные млекопитающие (джейран, волк, лисица), птицы (саксаульная сойка, беркут, дрофа, жаворонки),

КЛИМАТ

Резко континентальный.

Сухое жаркое лето, холодная бесснежная зима.

Средняя температура января: −4,9°C на юге, −7,6°C на севере.

Средняя температура июля: +28,2°C на юге, +26°C на севере.

Среднегодовое количество осадков: 110 мм.

ЦИФРЫ

Площадь: 165,6 тыс. км².

Население: 1 711 800 чел. (2013 г.).

Плотность населения: 10,3 чел/км².

Городское население: 52%.

Самая высокая точка: горный массив Султануиздаг (473 м).



Аязкара — древняя группа крепостей, служившая надежной защитой от набегов кочевников.

паукообразные (скорпионы, фаланги). В тугаях природа богаче: много птиц (фазаны, утки, гуси, бакланы), млекопитающие (шакал, манул — камышовый кот, волк, лисица, заяц-толай, кабан). Ведется промысловый лов рыбы в Амударье и Аральском море (сазан, лещ, сом и камбала). На грани исчезновения и, вероятно, скоро вымрет редчайшая рыба — амударьинский большой лопатонос (малый уже вымер).

На землях нынешнего Каракалпакстана найдены следы проживания людей эпохи неолита. О древней

истории каракалпаков мало известно: до XVI в. не существовало письменных источников, по которым можно было бы отследить судьбу этого народа.

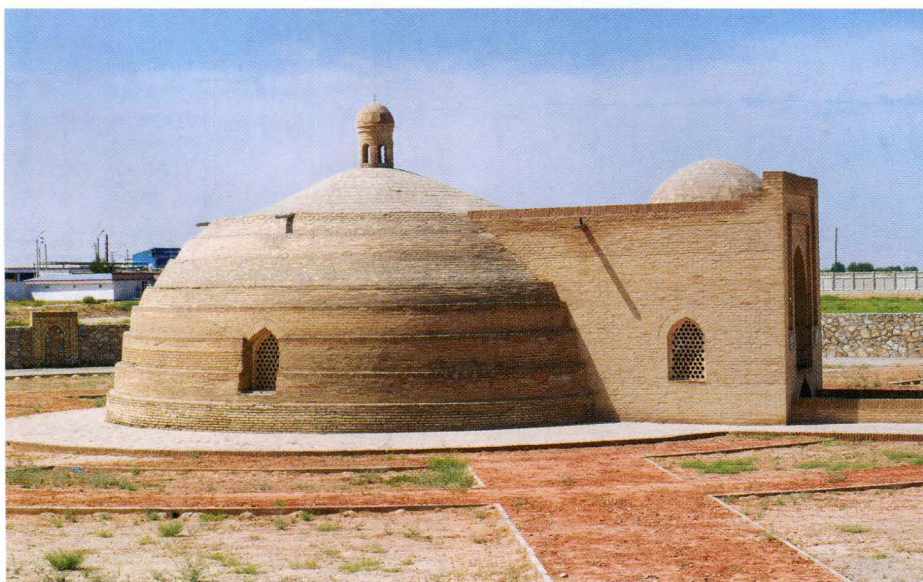
Первое письменное упоминание о предках каракалпаков — надпись V в. до н. э. на надгробии персидского царя Дария I (550–485 гг. до н. э.), сообщавшая, что на территории Приаралья и низовьев Сырдарьи (территория современной Каракалпакии) жили «саки тиграхауда» (кочевые племена в остроконечных шапках).

Во II–VI вв. сюда мигрировали тюркские племена с Алтая и Восточного

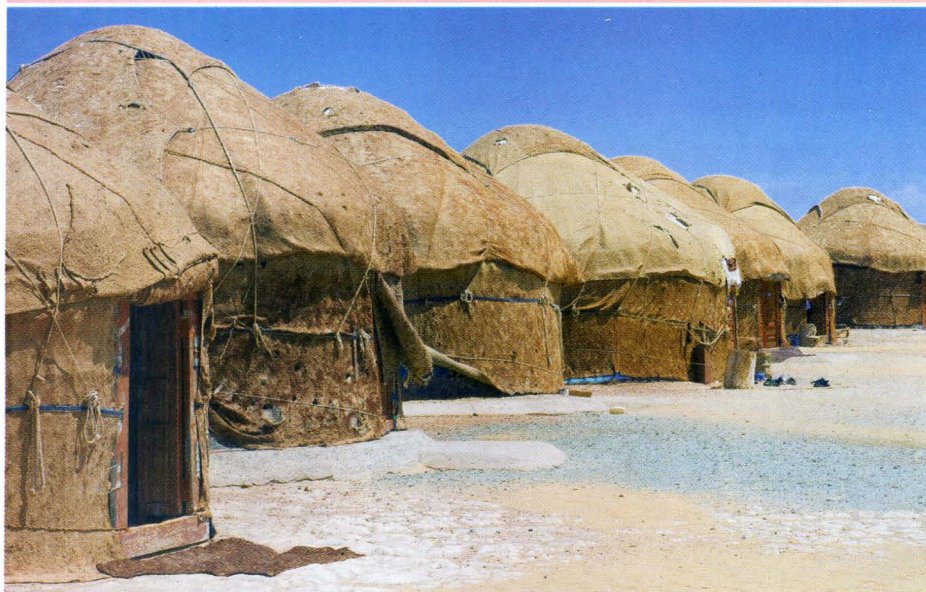
Туркестана, и вследствие ассимиляции кочевых тюрков и коренного сакского населения появились печенеги и огузы. Они носили шапки из черной овечьей шерсти, за что и были названы каракалпаками.

В 1714 г. каракалпаки основали в Приаралье и низовьях Сырдарьи Каракалпакское ханство, вскоре разгромленное калмыками. Потеряв ханство, каракалпаки разделились: часть ушла к Ташкенту и стала называться верхними каракалпаками, другие остались в низовье Сырдарьи и назывались нижними каракалпаками. Именно нижние каракалпаки обратились в 1731 г. к русскому императору с просьбой о подданстве — и в 1735 г. стали подданными Российской империи.

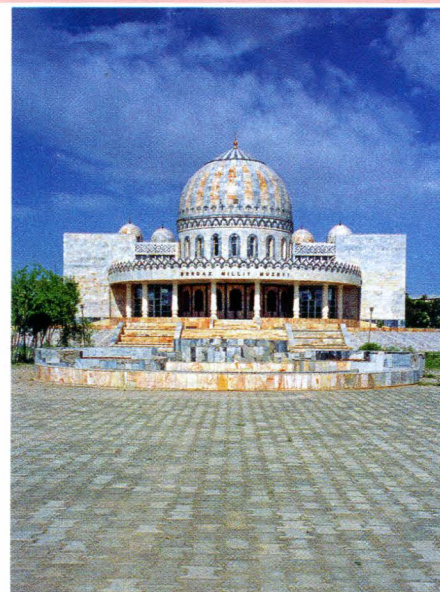
После революции 1917 г. Каракалпакия входила в состав Казахской АССР (1925–1930 гг.), затем подчинялась непосредственно РСФСР (1930–1932 гг.). В 1932 г. была создана Каракалпакская АССР (Каракалпакская Автономная Советская Социалистическая Республика), а в 1933 г. столица автономной республики была перенесена из города Турткуль в Нукус. В декабре 1936 г. Каракалпакская АССР вошла в состав Узбекской ССР. Декларация о суверенитете была принята 14 декабря 1990 г., а в 1992 г. была создана суверенная Республика Каракалпакстан.



Караван-сарай — традиционное строение для стран Ближнего и Среднего Востока, а также Средней Азии. В нем путники могли немного передохнуть.



Юрта — веками проверенное и надежное жилище кочевников, которому не страшны песчаные бури.



Национальный музей в городе Нукус — столице республики.

и самостоятельно решает вопросы своего административно-территориального устройства. Кроме того, существует возможность наложить вето на любое решение правительства Узбекистана, касающееся Каракалпакии, в том числе в области экономики. Республика Каракалпакстан занимает 37% территории Узбекистана.

В прошлом экономика региона достаточно сильно зависела от рыболовства. Рыбу ловили в устье Амударьи и ее многочисленных рукавах, а также в Аральском море. Некогда перенаселенная дельта реки Амударьи была житницей всего Приаралья в течение тысячелетий. Климатические изменения в конце XX в. (летняя температура поднялась, а зимняя опустилась на 10°C), в сочетании с чрезмерным забором воды из реки, привели к опустыниванию территории. Свою роль сыграли и ветра, приносящие соль (которой на высохших участках Арала скопились миллионы тонн) на пашни и уничтожающие их. Снижение

плодородия почв вынуждает применять все больше химических удобрений, смывы от которых стекают в реку.

Из-за проблемы Арала многие каракалпаки переселяются в другие области Республики Узбекистан, а также в Казахстан, куда мигрировало более 250 тыс. человек.

Другой бич Каракалпакии — периодические нашествия термитов, полностью выедающих деревянные постройки. Обычные средства борьбы с насекомыми на этих вредителей не действуют.

По мере ухудшения экономической ситуации в республике усиливаются сепаратистские настроения среди местного населения, которое требует провозглашения нового независимого государства — Республики Каракалпакстан.

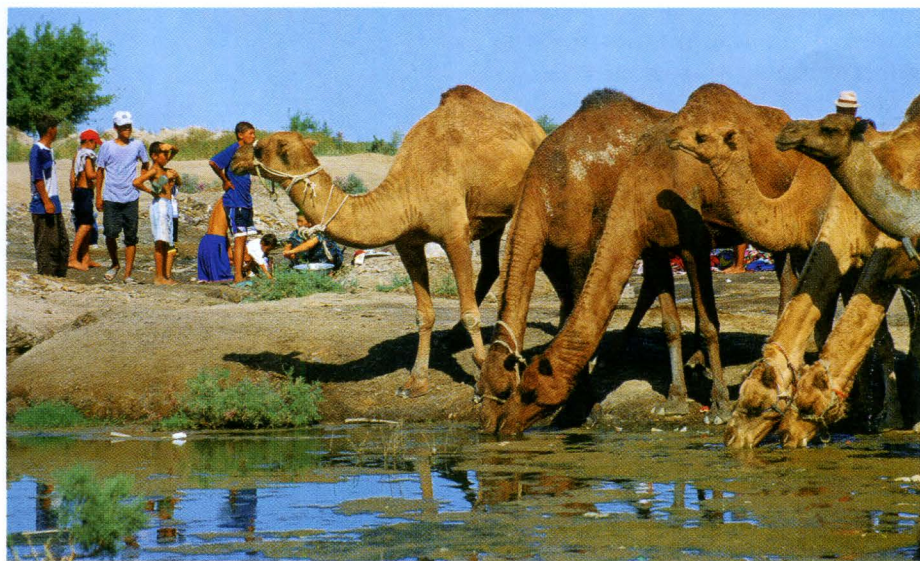
В наши дни основу экономики Каракалпакии составляет хлопок (безморозный период до 214 дней достаточен для его выращивания), рис и бахчевые культуры. Также Каракалпакия продает электроэнергию ГЭС на Амударье, которая была построена в эпоху СССР. Помимо природных ресурсов Каракалпакия имеет стратегическое значение: на ее территории находится один из двух северных выходов Узбекистана по железным дорогам и автомагистралям.

В республике развиты традиционные ремесла: резьба по дереву с инкрустацией сукном и слоновой костью, тиснение по коже, ковроделие, ткачество, вышивка.

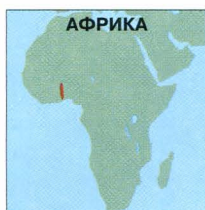
Главная достопримечательность страны — Миздахан, древний некрополь, основанный на месте святилищ огнепоклонников-зороастрийцев.

ЛЮБОПЫТНЫЕ ФАКТЫ

- Для традиционного ремесленного искусства Каракалпакии характерен строгий геометрический и растительный орнамент, основной мотив которого — «муйиз» (бараний рог).
- До распада СССР в Каракалпакии с 1940 г. существовала письменность с использованием модифицированной кириллицы, с 1993 по 2009 г. в Узбекистане прошел ряд реформ по замене кириллического письма латиницей, но до сих пор алфавит и письменность на основе кириллицы имеет широкое хождение.
- Существует предание, что развалины Миздахана — это «всемирные часы»: из развалин мавзолея, построенного над «могилой Адама», каждый год выпадает по одному кирпичу, и, когда выпадет последний, наступит конец света. В руинах осталось около 3000 кирпичей.



Одногорбые верблюды-дромедары жадно пьют воду перед долгим переходом по пустынному Каракалпакстану.



АФРИКА

СТОЛИЦА
ТОГОЛЕЗСКОЙ
РЕСПУБЛИКИ

ЛОМЕ

Столица земли
за лагунами



Центр шумного торгового города, у собора Сердца Иисусова, построенного в неоготическом стиле.

ОБЩИЕ СВЕДЕНИЯ
Местоположение: Западная Африка, юг Тоголезской Республики.
Основан: первая треть XVIII в.
Административная принадлежность: столица Тоголезской Республики.
Административное деление: 15 кварталов.
Языки: государственный — французский, эве, кабре.
Этнический состав: эве, кватчи, мина, фон, клпа, акпосо, ана, аделе, анпанга, котоколи, бассари, кабре, лосо, конкомба.
Религии: вуду и другие аборигенные культы — 60%, католицизм — 22%, ислам — 7%, прочие — 11%.
Денежная единица: франк КФА.
Важнейший аэропорт: Ломе-Токоин (международный).

ЦИФРЫ

Площадь: 90 км².
Население: 837 437 чел. (2010 г.).
Плотность населения: 9304,9 чел/км².
Высота над уровнем моря: 5–10 м.

ЭКОНОМИКА

Административный, финансовый, торговый, транспортный и промышленный центр Того.
 Морской порт.
Промышленность: машиностроительная, пищевая, химическая, нефтеперерабатывающая, химическая, металлургическая, Рыболовство.
Сфера услуг: торговые, финансовые, транспортные.

ГОРОД МЕЖ ДВУХ ВОД

Исторический центр Ломе устроился между лагуной на севере и Гвинейским заливом на юге.

Ломе — главный и самый большой город Того.

Название города произошло от слова «алотиме» на языке эве, что означает «среди кустов алоэ». Так назывался крохотный рыбачий поселок, на месте которого и возник город Ломе, основанный в 1720-х гг. охотником народа эве по имени Джитри (Смелое Сердце). Действительно, количество кустов и древовидных алоэ в этих местах поразительно велико.

Город появился в печально известном месте на побережье Гвинейского залива, которое получило название Невольничий Берег. В XVI–XVIII вв. это был крупнейший центр работорговли в Африке, контролируемый англичанами и голландцами.

В 1884 г. город захватили немцы, приславшие сюда всего одну канонерку. Находившийся на ее борту известный исследователь Африки Густав Нахтигаль обладал статусом специального посланника канцлера Бисмарка. Он и подписал с местным королем Млапой III договор о германском протекторате. Ломе стал центром германской колонии Тоголенд, где обосновалась колониальная администрация. От того времени в городе сохранился причал — первый в Того — и вокзал первой железной дороги Тоголенда.

В 1914 г., когда началась Первая мировая война, город оккупировали французы, воспользовавшись тем,

что Германия не могла держать здесь много солдат. Когда война закончилась, Того был поделен между Францией и Англией. Лига Наций передала Франции мандат на управление восточной частью Того, где находился Ломе, вошедший в состав Французского Того. За время французского правления Ломе по очереди побывал столицей подмандатной территории, ассоциированной территории Французского Союза, Автономной Республики Того в составе Французского Сообщества, столицей Республики Того в составе Французского Сообщества.

С 1960 г. Ломе — столица Тоголезской Республики.



Ломе находится в южной части Тоголезской Республики, на болотистом побережье Гвинейского залива. Это главный порт Того в Атлантическом океане. Ломе разрастается за счет пригородов, которые отделены от центра лагуной.

ВУДУ, ВСЮДУ ВУДУ

Култ вуду зародился и окреп именно в этих местах, откуда попал в Америку вместе с чернокожими рабами.

Столица Того — главный экономический центр страны и важный транспортный узел. Рядом с Ломе построен глубоководный морской порт, откуда речные суда поднимаются от побережья Гвинейского залива вверх по течению рек в сторону стран Западной Африки: Буркина-Фасо, Нигера и Мали.

Ломе лежит вдоль границы государств Того и Гана, и поэтому город разрастается только к северо-востоку, в сторону от «соседа».

Планировка города отражает историю его развития. Радиально-кольцевая планировка — в историческом и деловом центре, начинается

ЛЮБОПЫТНЫЕ ФАКТЫ

- Прямо напротив Президентского дворца установлен дорожный знак, указывающий, что до пограничного КПП, за которым начинается территория Ганы, всего два километра.
- Официальный девиз Того — «Аблode», что в переводе с языка народа эве означает «Мы свободны».

от кафедрального собора Сердца Иисусова в неоготическом стиле, построенного в начале XX в., при немецкой колониальной администрации. Окружают эту конструкцию беспорядочно разрастающиеся пригороды, застроенные глинобитными домами, где оседают приезжие из сельских районов страны. Пригороды отделены от центра лагуной.

Для крупного портового города здесь мало высотных домов (самое большое — 102-метровое здание гостиницы «Коринтия»).

Самое необычное место в городе — крупнейший в мире рынок вуду Акодесева, или Марше-дес-Фетишюрс (рынок идолов), где продают все, что связано с отправление культа вуду, зародившегося именно в этих местах: мешочки гри-гри с мощами святых, различные амулеты — обезьяньи лапки и копытца газели, а также средства народной медицины.

КЛИМАТ

Экваториальный.

Сезоны дождей: апрель–июль, сентябрь–ноябрь.

Среднегодовая температура: +23°C...+30°C.

Среднегодовое количество осадков: 775 мм.

Относительная влажность воздуха: 80%.

ДОСТОПРИМЕЧАТЕЛЬНОСТИ

■ **Природные:** лагуна, озеро Того.

■ **Культовые:** католический собор Сердца Иисусова (1901–1902 гг.).

■ **Архитектурные:** здание Экономического сообщества западноафриканских государств, Президентский дворец, Народный дом (конец XVIII в.), здание правящей партии Того «Объединение тоголезцев», губернаторский дворец, бульвар Республики, дворец правителя Млапы III, здание гостиницы «Коринтия».

■ **Культурные:** Национальный музей Ломе, Международный музей Гвинейского залива, Национальная библиотека.

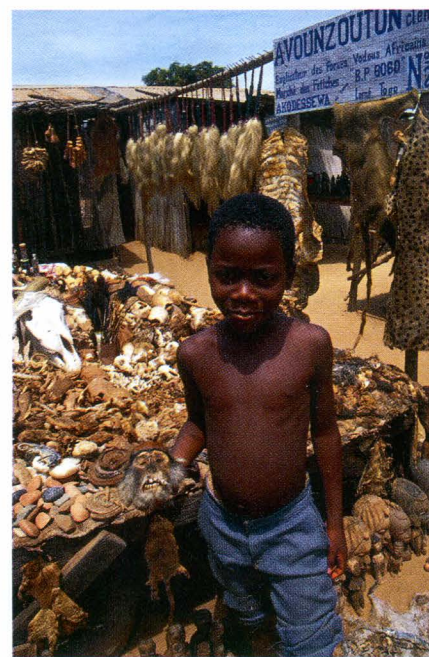
■ **Прочие:** Памятник миру, Памятник независимости (1960 г.), Большой рынок, рынок фетишей культа вуду Акодесева (Марше-дес-Фетишюрс), рынок произведений искусства, ботанический сад и зоопарк, поселок ремесленников.

ЛЮБОПЫТНЫЕ ФАКТЫ

■ Осадки, выпадающие в Ломе в сезон дождей, здесь называют «вежливый дождь»: ливни идут глубокой ночью, когда все спят, и вскоре после полудня, в часы послеобеденного отдыха.

■ Богатых торговков на рынках Ломе в шутку называют «мама-бенц» за то, что они всем другим авто предпочитают надежный «Мерседес».

Неподалеку от Ломе расположен городок Глиджи, находятся храмы вуду, где регулярно проходят праздники с маскарадными шествиями и ритуалами по календарю последователей этого африканского культа.



Жутковатый Акодесева — рынок вуду.



ДАЛЬНИЙ ВОСТОК

ПРОВИНЦИЯ
В КИТАЕ



ЛЯОНИН

Провинция динозавров и электроники



Такие ворота — напоминание о великом Будде — часто встречаются в Шэньяне.

ОБЩИЕ СВЕДЕНИЯ

Местоположение: северо-восток КНР.

Провинция в составе КНР.

Административное деление: 12 городских округов (Аньшань, Бэньси, Чаоян, Дандун, Фушунь, Фусинь, Хулудао, Цзиньчжоу, Ляоян, Пяньцзинь, Телин, Инкоу) и 2 города субпровинциального значения (Шэньян и Далянь).

Административный центр: город Шэньян — 5 743 718 чел. (2010 г.).

Крупные города: Далянь — 3 578 000 чел. (2009 г.), Аньшань — 1 529 850 чел. (2010 г.), Фушунь — 1 340 205 чел. (2010 г.), Цзиньчжоу — 886 008 чел. (2010 г.), Дандун — 780 414 чел. (2010 г.), Фусинь — 669 317 чел. (2010 г.), Бэньси — 959 610 чел. (2010 г.), Ляоян — 527 850 чел. (2010 г.).

Языки: китайский, монгольский, корейский.

Этнический состав: хань (китайцы) — 83,94%, маньчжур — 12,88%, монголы — 1,60%, хуэй — 0,63%, корейцы — 0,58%, сибиряки — 0,32%, прочие — 0,05% (2000 г.).

Религии: конфуцианство, даосизм, буддизм.

Денежная единица: юань.

Крупнейшие реки: Ляохэ, Ялуцзян.

Важнейшие морские порты: Далянь (внешнеторговый; нефтяной причал), Инкоу, Дандун.

Важнейший аэропорт: Шэньян Таосянь (международный).

ЦИФРЫ

Площадь: 145 900 км².

Население: 43 746 323 чел. (2010 г.).

Плотность населения: 299,8 чел/км².

Самая высокая точка: гора Хуабози (1336 м).

Протяженность береговой линии: 2178 км (12% от протяженности общей береговой линии в Китае).

«ПОВСЮДУ МИР НА ЛЯОХЭ»

Провинция получила название Ляонин, что значит «Тихая провинция на реке Ляохэ».

Полное название провинции на китайском языке звучит как Ляониншэн: Ляо — название реки Ляохэ («хэ» — «река»), которая протекает в здешних местах; «нин» — спокойный; «шэн» — провинция. Кратко ее называют просто Ляо.

Ляонин является самой южной провинцией на территории Маньчжурии, включающей Ляодунский полуостров с портами Люйшунькоу (Порт-Артур) и Далянь (Дальний).

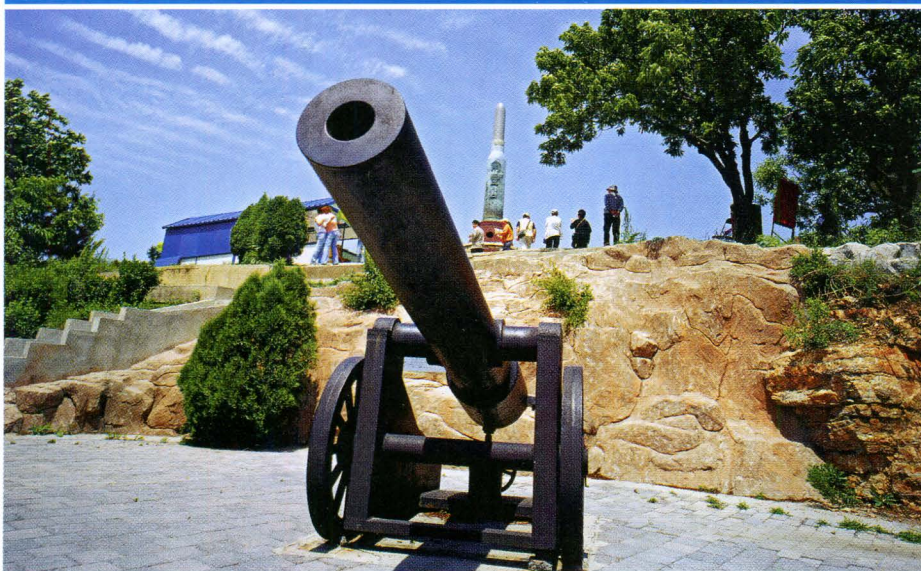
Территория здесь разделена на три географических региона. На западе — возвышенности и узкая

равнина «Коридор Ляоси» — важный сухопутный проход, соединяющий северо-восток и север КНР. Посередине — равнина Ляохэ, образованная в результате наносов реки Ляохэ и ее притоков. Здесь плодородная почва, изобилие водных ресурсов. Равнина Ляохэ считается стратегически важным районом сельского хозяйства и базой выращивания товарного зерна. На востоке — холмистые равнины.

В горах растительность представлена широколиственными и хвойными лесами, на равнинах — степями



Днем и ночью сверкает гранями хрустальный шар на площади «Дружба» в Даляне.



Старинное орудие в Порт-Артуре (ныне — Люйшунью) — напоминание о героической обороне города русскими войсками.

и лугостепями. Леса покрывают до трети территории провинции.

На территории провинции обнаружена Исяньская формация — образование мелового периода, в котором найдено бесчисленное количество костей динозавров.

Во II в. до н. э. территорию нынешнего Ляонина завоевали китайцы. Начиная с I в. до н. э. и до XIII в. эти земли входили в состав королевства Когурё (I в. до н. э. — VII в.), Бохай (VIII–X вв.), киданьского Ляо (X–XII вв.) и чжурчжэньского Цзинь (XII–XIII вв.). В XIII в. Ляонин захватили монголы. В XIV в. монголы были изгнаны из Китая, и южная часть территории Ляонина вошла в состав земель китайской империи Мин. В XVII в. эти территории захватили маньчжуры и Ляонин стал столичной провинцией правящей династии Цин (1644–1911 гг.). В городе Шэньян даже был собственный Запретный императорский город, как в Пекине.

В начале XX в. династия Цин потерпела крах и Ляонин оказался в центре интересов Китая, России и Японии. Еще до этого, в 1895 г., Япония захватила Ляодунский полуостров, но под нажимом России, Франции и Германии возвратила его Китаю. В 1898 г. полуостров был передан в аренду

России. Во время Русско-японской войны 1904–1905 гг. здесь произошло много сражений, в том числе в ходе обороны Порт-Артура русскими войсками в 1904 г. После поражения в войне Россия вынуждена была уступить арендные права на Ляодунский полуостров Японии.

В 1931 г. вся территория Ляонина была оккупирована японскими войсками. Поводом для нападения послужил Маньчжурский инцидент (Мукденский инцидент, Инцидент 18 сентября) — подрыв железной дороги около Мукдена (так в то время именовался Шэньян). Это стало началом захвата Маньчжурии

ЭКОНОМИКА

ВРП: \$348 млрд (2011 г.),
на душу населения — \$7954 (2011 г.).

Полезные ископаемые: нефть, природный газ, железная руда, бор, магнетит, алмазы, тальк, нефрит, сланцы.

Промышленность: нефтехимическая, металлургическая, информатика, машиностроение, пищевая, текстильная, целлюлозно-бумажная.

Морские порты.

Судоходство по рекам Ляохэ и Ялуцзян.

Сельское хозяйство: садоводство, животноводство, овощеводство, цветоводство.

Шелководство.

Рыбоводство.

Добыча соли из морской воды.

Традиционные ремесла: изготовление изделий из фарфора, бамбука.

Сфера услуг: торговые, финансовые, транспортные, туризм.

и предвещением Второй мировой войны на Дальнем Востоке. Японцы сформировали марионеточное государство Маньчжоу-го, просуществовавшее до 1945 г., когда Ляонин был освобожден Советской Армией. По советско-китайскому договору 1945 г. район Порт-Артура был передан Китаю Советскому Союзу на 30 лет в качестве военно-морской базы. Однако уже к 1954 г. советские воинские части были окончательно выведены с Ляодунского полуострова.

Сама же провинция Ляонин окончательно была создана в 1954 г. на базе провинций Ляодун и Ляоси.

В 1970 г. к территории Ляонина были присоединены территории Внутренней Монголии, но в 1979 г. им был придан первоначальный статус.



Город Далянь — бывший советский город Дальний, безвозмездно отданный Китаю со всем имуществом в 1950 г. Сейчас этот город — один из самых чистых и красивых в Китае.

КЛИМАТ

Северный умеренно муссонный, с континентальным характером.

Жаркое лето, холодная зима.

Средняя температура января: −11°C.

Средняя температура июля: +24°C.

Среднегодовое количество осадков: от 500 мм на севере до 1000 мм на юго-востоке.

Относительная влажность воздуха: 70%.



Две трети территории провинции Ляонин занимает степная равнина Сунляо. На востоке — заросшие широколиственными и хвойными лесами отроги Маньчжуро-Корейских гор. На западе — восточные отроги гор Ляоси.

ТИГР ЖЕЛТОГО МОРЯ

Провинция Ляонин — самая экономически развитая и богатая на всем северо-востоке Китайской Народной Республики.

В Китае провинцию Ляонин прозвали «Золотым треугольником» из-за ее экономически важного географического положения: она выходит к Желтому морю (заливы Корейский и Бохайвань) на юге, здесь проходит государственная граница с КНДР, на юго-востоке открывается «Коридор Ляоси».

По количеству и разнообразию полезных ископаемых Ляонину нет равных во всем Китае. По запасам железа, бора, магнетита, алмазов, талька, нефрита Ляонин лидирует в стране, по добыче нефти провинция стоит на третьем месте, а запасы черного золота и природного газа составляют соответственно 15% и 10% от общего количества в стране.

Ведущие места в промышленности занимают нефтехимическая и металлургическая отрасли, высокие технологии и машиностроение.

Провинция Ляонин — крупная сельскохозяйственная база страны со специализацией в области садоводства, скотоводства, овощеводства и цветоводства.

Ляонин — многонациональная провинция: здесь проживают представители 44 национальностей, но подавляющее большинство — ханьцы. Доля нацменьшинств составляет примерно пятую часть жителей.

Провинция Ляонин считается уникальной для Китая: здесь смешались сразу несколько разных культур. Несмотря на то, что доминирующей является культура маньчжурцев и хань, которые проживают в основном в крупных городах, Ляонин в культурном отношении считается «малокитайской» территорией.

Самый большой по площади и численности населения город — Шэньян, столица провинции, один из пяти

ДОСТОПРИМЕЧАТЕЛЬНОСТИ

■ **Город Шэньян:** Мукденский императорский дворец, парк Бэйлин (или Чжаолин), бывшая резиденция Чжан Сюэляна.

■ **Город Далянь:** национальный туристический курорт «Пляж золотых камней», площадь Синхай, Лесной зоопарк, парк аттракционов «Хутань», Парк труда, Народная площадь, площадь Хайчжунь, природная зона «Банчуйдао».

■ **Архитектурные:** Сад Яшмового Будды (Аньшань).

■ **Природные:** хребет Цяньшань («Горы тысяч лотосов»), гора Цянь, горячие источники Тангандзы.

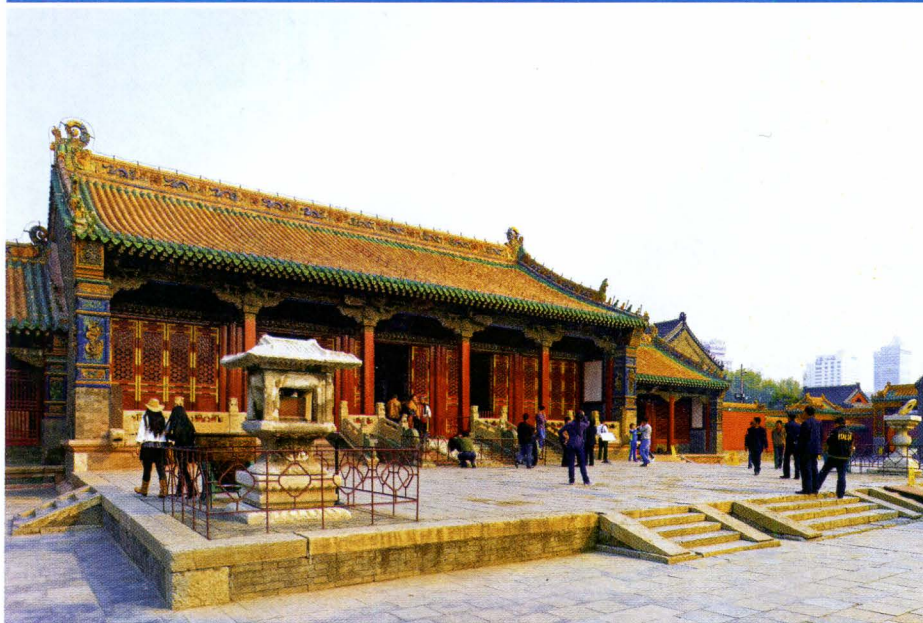
■ **Район Ляйшунью** (бывший Порт-Артур): русская 15-я батарея Электрического утеса, форт № 2 — место гибели генерала Р. И. Кондратенко, высота 203 — мемориальный музей и русские позиции на горе Высокая, Мемориальное русское военное кладбище с часовней (15 тыс. солдат, матросов и офицеров порт-артурского гарнизона и флота), железнодорожный вокзал (1901–1903 гг.), русская батарея на горе Вантай (Орлиное гнездо).

ЛЮБОПЫТНЫЕ ФАКТЫ

■ Общая протяженность железной дороги в провинции — более 5000 км. По плотности железнодорожной сети Ляонин занимает первое место в стране.



Здания в столице провинции — Шэньяне поражают оригинальностью архитектуры.



Мукденский дворец — образец зодчества первых императоров Маньчжурской династии Китая — построен в 1631 г. и является уникальным примером сочетания элементов маньчжурской, китайской и тибетской архитектуры.

крупнейших городов Китая, важный транспортный узел страны. Самым древним руинам поселений, найденным здесь, около 7 тыс. лет. При династии Цин здесь был образован район, который называли Шэнь. С 1625 по 1644 г. город являлся столицей Маньчжурии. Главная достопримечательность города и всей провинции — Мукденский императорский дворец, строившийся с 1630 по 1643 г. Дворец был назван «сопутствующей столицей» после того, как в 1644 г. цинский император Шуньчжи перенес столицу в Пекин. Дворец находится в центре

города, на месте бывших крепостных стен, где теперь протянулись современные проспекты. Вместе с пекинским Запретным городом Мукденский дворец включен в список Всемирного наследия ЮНЕСКО.

Неподалеку от Шэньяна расположена еще одна достопримечательность эпохи Цин, находящаяся

в списке Всемирного наследия ЮНЕСКО: мавзолейный комплекс Юнлин, состоящий из трех гробниц-курганов, принадлежащих ранним маньчжурским правителям.

Еще один известный город — Ляоян, также относящийся к числу древнейших городов с постоянным населением на северо-востоке Китая.

❗ ЛЮБОПЫТНЫЕ ФАКТЫ

■ В Исяньской формации были обнаружены останки, в частности, пситтакозавров. Это название составлено из греческих слов «пситтакос» — «попугай» и «заурос» — «ящер», что отражает внешнее сходство передней части головы животного с клювом попугая. Также в провинции Ляонин был обнаружен знаменитый пернатый динозавр, получивший название синозавроптерикс, или «крыло китайского дракона».

■ В настоящее время бывший Порт-Артур называется Люйшунькоу и является районом городского подчинения города субпровинциального значения Далянь провинции Ляонин. В сентябре 2010 г. в присутствии занимавшего пост Президента России Д. А. Медведева состоялось открытие отреставрированного мемориала русским и советским воинам в Порт-Артуре.

■ По территории провинции Ляонин протекает 392 реки. По площади акваторий, отведенных под рыбоводство, Ляонин занимает второе место в стране.

■ Самый большой в мире Будда из яшмы (Яшмовый император) находится в Саду Яшмового Будды, в предместье Аньшаня. Его высота 7,95 м, ширина 6,88 м, толщина 4,1 м. В 1995 г. был вырезан из камня весом 261 т. Камень был обнаружен в 1960 г., но тогда не было возможности вывезти его для обработки, что было сделано лишь в 1992 г. Самый же большой в мире камень яшмы весом более 60 000 т был обнаружен в уезде Сюань провинции Ляонин.



Конечный участок Великой Китайской стены пересекает провинцию Ляонин и упирается в устье реки Ялуцзян, которая образует естественную границу с Северной Кореей.



ГОРОД
ВО ВЬЕТНАМЕ



ДАНАНГ

Сердце
погибшего королевства Тямпа



Во время войны во Вьетнаме Дананг являлся важной базой ВМС и ВВС США. После окончания военных действий город стал промышленным центром, но при этом сохранил традиционный азиатский вид.

ОБЩИЕ СВЕДЕНИЯ

Местоположение:
Центральный Вьетнам.
Основан: 192 г. н. э.
Официальный статус:
город центрального подчинения.
Административное деление: 6 городских районов (Хайтяу, Тханькхе, Шонча, Нгу-ханьшон, Льентьеу и Камле), 2 уезда (Хоаванг и Хоанг-ша, включая Парасельские острова).
Язык: вьетнамский.
Этнический состав:
вьетнамцы, китайцы, кату, тхо.
Религии: буддизм, даосизм, конфуцианство, христианство (католицизм, протестантизм), хоа-хао, каодай, анимизм.
Денежная единица:
донг.
Крупнейшая река:
Хан.
Важнейший аэропорт:
международный аэропорт Дананг.

ЦИФРЫ

Площадь: 1256 км².
Население: 887 069 чел.
(2009 г.).
Плотность населения:
706,3 чел/км².

КЛИМАТ

Тропический муссонный.
Сезоны: влажный, с тайфунами — с сентября по март, сухой — с апреля по август.
Средняя температура января: +21,7°C.
Средняя температура июля: +29,8°C.
Среднегодовое количество осадков:
2044 мм.
Относительная влажность воздуха: 80%.

ПОРТ ПОНЕВОЛЕ

Этот город стал крупным портом после того, как в силу вступил указ о запрете на торговлю для европейцев в каких-либо портах Вьетнама, кроме Дананга.

Дананг — крупный вьетнамский портовый город, один из пяти городов центрального подчинения. Он расположен на берегу одноименной бухты Южно-Китайского моря, в устье реки Хан, на фоне живописных вершин Чыонгшон (или Аннамских гор), поднимающихся до высоты 2890 м.

Поскольку Вьетнам предъявляет претензии на Парасельские острова в Южно-Китайском море в 200 км к востоку от страны, он административно относит этот необитаемый архипелаг к одному из уездов Дананга. До 1974 г. острова занимали китайские и вьетнамские военные, но

после известного сражения (19 января 1974 г.) их заняла КНР. Кроме Вьетнама на острова претендует Китайская Республика (Тайвань).

Дананг подвержен тайфунам, приходящим с Южно-Китайского моря. Кроме того, Дананг находится в зоне сейсмической активности. Последнее землетрясение здесь было зафиксировано в 2011 г., оно спровоцировало мощное цунами.

В древности на месте Дананга находились поселки рыбаков, а в 192 г. тут поселились выходцы из Индонезии, основавшие город Индрапура (примерно в 50 км от

современного Дананга. В 875–1000 гг. Индрапура служила столицей союза княжеств Тямпа, занимавшего центральную и южную части Вьетнама. Одновременно с Индрапурой существовал город Сингхапура, или Город Льва, от которого до наших дней сохранились руины храмов и оборонительных башен.

В результате конфликта с вьетами союз Тямпа был разбит в XVII в. Правда, Индрапура опустела задолго до этого, еще в начале XI в.

Одним из первых европейцев, высадившихся во Вьетнаме в бухте Дананга, в 1535 г. стал португальский



*В Дананге гордятся красотой реки Хан, на которой стоит город.
На берегу ежегодно проводят фестиваль фейерверков.*

мореплавателю Антониу де Фариа. Он же был и первым европейцем, составившим детальное описание местности, где сегодня находится Дананг, а также окрестных территорий. Правда, Дананг не сразу привлек внимание португальских торговцев: они предпочитали бросать якорь у берегов Хойана — тогда уже крупного порта, расположенного к югу от Дананга.

Во второй половине XVIII в. португальцев и испанцев начала активно теснить Франция, стремившаяся превратить в колонию весь Индокитай. Дананг французам удалось захватить во второй половине XIX в.

Жизнь Дананга как торгового города наладилась только в 1835 г. благодаря указу правителя Мин Манга, установившего новые правила торговли европейцев с Вьетнамом. Согласно этому документу, для европейских торговых судов были закрыты все порты, кроме Дананга, и город довольно быстро достиг уровня крупного порта.

Император преследовал католических миссионеров, прибывших во Вьетнам, за что город подвергся обстрелу с французских военных кораблей в 1847 г. В 1887 г. была провозглашена колония Французский Индокитай, а Дананг стал одним

из форпостов Франции в Индокитае, наравне с Сайгоном, Хайфоном и Ханоем.

В годы Второй мировой войны Дананг был захвачен японцами, а в 1965 г. здесь появились американцы, построившие один из самых больших в мире военных комплексов из нескольких баз ВВС и ВМС,

активно использовавшихся во время военных действий во Вьетнаме (1957–1975 гг.).

В 1975 г. Дананг стал административным центром провинции Куанг-нам-Дананг независимого и объединенного Вьетнама и оставался им до 1997 г., когда получил статус города центрального подчинения.



Вьетнамские крестьяне в традиционных головных уборах привезли на продажу скромный урожай.



Дананг расположился на берегу Южно-Китайского моря, на реке Хан, как раз посередине Вьетнама.

Это важный транспортный узел: город находится на пути железной дороги Север — Юг, также здесь проходят две трассы национального значения. В Дананге находится третий по величине аэропорт Вьетнама.

ТРАНСПОРТНЫЙ КЛУБОК

В наши дни Дананг имеет огромное значение для Вьетнама, как транспортный узел, связывающий дорожные, железнодорожные, воздушные и водные пути.

Дананг — торговый и образовательный центр Центрального Вьетнама, в экономике которого решающую роль играет хорошо оборудованный и доступный порт с глубоководной гаванью. Его грузооборот в 2008 г. составил 2,7 млн т.

Дананг — конечный пункт экономического коридора «Восток — Запад» АСЕАН, включающего Вьетнам, Лаос, Таиланд и Мьянму. Дананг также обслуживает внешние связи соседнего

Лаоса, к которому проложено автомобильное шоссе через хребет Чыонгшон. Развитию экономики города способствует то, что он находится в северной зоне вьетнамских тропиков и славится хорошим климатом во все времена года.

Основное население Дананга — вьетnamцы. Здесь также проживает народ тхо — тайцы по происхождению, — а также кату, или кту, принадлежащие к группе горных кхмеров,

ЭКОНОМИКА

ВРП: \$2,025 млрд (2011 г.), на душу населения — \$2283 (2011 г.).

Торговый, транспортный и промышленный центр Центрального Вьетнама.

Морской порт.

Промышленность: химическая (каучук, пластмассы), стройматериалов, легкая (хлопчатобумажных изделий, шелк), пищевая, целлюлозно-бумажная, машиностроительная, электроника, кораблестроение, фармацевтика.

Рыболовство.

Сфера услуг: торговые, транспортные, туризм.

ДОСТОПРИМЕЧАТЕЛЬНОСТИ

■ **Культурные:** Музей истории Тям (1915 г.), Музей Дананга, Музей Хошимина и Музей пятой милитаризованной зоны.

■ **Природные:** «Мраморные горы» Нгу-Нань-Сон, полуостров Нуй-Сон-Тра, перевал Хаи-Ван-Пасс, источники Суи-Вои, горячие источники Фуок Нхон, национальный парк Батма, пляжи Чайна-бич, Михе, Суантхьеу, Миан, Намо и Нонньюк, острова Ку-Лао-Чам.

■ **Культовые:** пагоды Там-Тхай, католический кафедральный собор (1923 г.) пагода Линь-Унг со статуями Будды, Тямские башни Май-Сон (Мишон, руины главного храма Тямского царства), пагода Тамбао (1953 г.).

■ **Прочие:** рынок Хан, канатная дорога и гора Бана, аквапарк «Дананг-Уотер-Парк».

ЛЮБОПЫТНЫЕ ФАКТЫ

■ Сражение у Парасельских островов 1974 г. вьетнамцы называют «Сражение за острова Хоанг Ша», китайцы — «Сражение за острова Сиша»: так каждая претендующая на архипелаг страна именует эту территорию. Воспользовавшись приближающимся падением вьетнамского режима в Сайгоне, после непродолжительной перестрелки между военными катерами обеих сторон китайцы заняли острова. Вьетнам считает острова своими и отвергает претензии КНР.

■ Мост через реку Хан в Дананге стал первым сооружением подобного рода, построенным во Вьетнаме. Сегодня он является привычной деталью панорамы города. Поворотный мост разводится не совсем обычным способом: его центральная часть разворачивается на 180 градусов.

■ Графический символ Дананга состоит из «Трех Синих» (горы Чыонгшон, река Хан, залив Дананг) и «Трех Белых» (ветер, небо, песок). На нем также изображен мост через реку Хан.

■ База ВВС США в Дананге была одной из крупнейших американских баз в истории, с самым загруженным аэропортом: за день здесь совершалось до 2595 взлетов и посадок.

■ В 35 км от Дананга построена самая длинная в мире канатная дорога из 22 опор и 94 кабин, протянутая от основания горы Бана к вершине находящейся неподалеку горы Вонггуэт. Длина дороги — 5042 м, высота — 1291 м над уровнем моря.

■ В религиозных верованиях тхо особое место занимает вера в духа петуха, способного поселиться в семье и причинять вред окружающим.

■ Пляж Чайна-бич, или Китайский пляж, получил известность во время американско-вьетнамской войны: многие тысячи раненых американских солдат оказывались на койках местного госпиталя на берегу Южно-Китайского моря.



На городском рынке Хан рыбу продают, едва вытащив из воды.

чье место обитания — горы Центрального Вьетнама. Все большее количество тхю оставяет привычный образ жизни и переезжает в город в поисках работы. Но и в Дананге они сохраняют свою веру в духов предков и обожают животных.

Туризм — одна из важнейших доходных статей бюджета Дананга. Со всего мира приезжают сюда любознательные люди, чтобы увидеть занесенные в список Всемирного наследия ЮНЕСКО императорские города Хюэ, Хойан и Мишон.

Храмовый комплекс Май Сон (Мишон) — древняя столица чамов, святилище Мишон были построены из камня и кирпича в период с VII по XIII в. и являются одними из самых известных достопримечательностей Юго-Восточной Азии, наряду с Ангкор Ватом, Боробудуром и Баганом.

И ЛЮБОПЫТНЫЕ ФАКТЫ

- В Дананге есть одно-единственное казино — на территории международного курорта Силвер-Шорс. Согласно правилам заведения, вьетнамцам вход в него закрыт.
- Перевал Хайван («Морское облако») — граница двух климатических зон Вьетнама, разделяющая страну на северную и южную части.
- С появлением в Дананге американской военной базы в городе стала развиваться индустрия развлечений, в частности, ресторанный бизнес.

Главный участок этого священного места — башня, отражающая и передающая божественную силу правителя тямов.

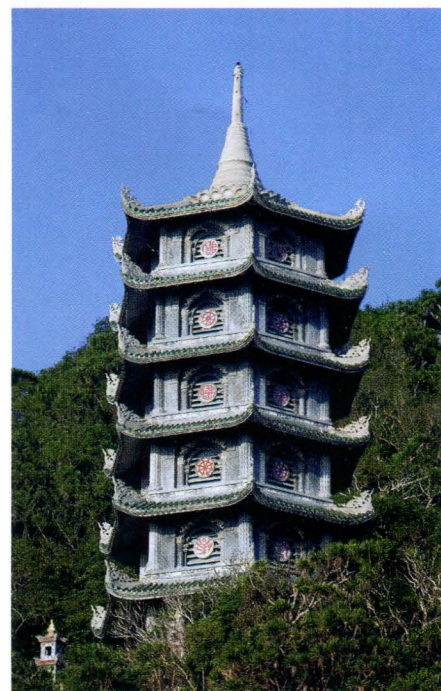
Сравнение Дананга с Сайгоном, родившееся в годы американо-вьетнамской войны, и сейчас вполне правомерно, но теперь это связано, скорее, с соперничеством за звание более привлекательного для бизнесменов и туристов города.

Одна из главных достопримечательностей города — Мраморные горы, представленные пятью каменными холмами. В те времена, когда место расположения этих гор было затоплено, они были островами, сложенными из мрамора. В представлении предков вьетнамцев каждая гора олицетворяет один из пяти элементов Вселенной. Называются они соответственно Тхуйшон (Вода), Мокшон (Дерево), Хоашон (Огонь), Кимшон (Металл) и Тхошон (Земля). В горах много природных пещер, внутри которых построены буддийские святилища и храмы.

Есть в городе и своя «дежурная» достопримечательность — музей вьетнамского вождя Хошимина, какой можно увидеть в каждом крупном вьетнамском городе. Тем не менее здесь всегда много посетителей,

что вызвано трепетным отношением вьетнамцев к своему лидеру.

Но гораздо известнее Музей истории Тям, в котором представлены археологические свидетельства королевства Тямпа, многие столетия существовавшего на территории Вьетнама.



Пагода на Мраморных горах. Они в действительности сложены из монолитного мрамора.