

# АТЛАС



## ЦЕЛЫЙ МИР В ТВОИХ РУКАХ

### СЕУТА

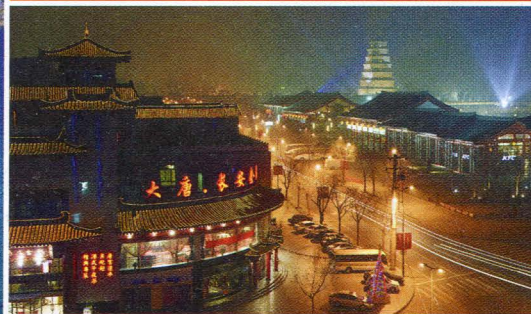
### Визави Гибралтара



# 209



ПЛАТО УСТЮРТ



ШЭНЬСИ



УРИ

ОСТРОВА ЧАГОС

ВЕНЕРН

DeAGOSTINI

КАРТЫ ■ СОБЫТИЯ ■ ДОСТОПРИМЕЧАТЕЛЬНОСТИ



16+



# АТЛАС

## ЦЕЛЫЙ МИР В ТВОИХ РУКАХ

ВЫПУСК № 209. СОДЕРЖАНИЕ

### СЕУТА:

Полуанклав и автономный город, фактически принадлежащий Испании с 1580 г. От мыса Гибралтар его отделяют 14 км, и это самый короткий отрезок между Европой и Африкой. Сеуту окружают побережья Гибралтарского пролива, Средиземного моря, а с суши — территория Королевства Марокко. Несмотря на небольшой размер, Сеута имеет древнюю и богатую событиями историю. Здесь явно присутствует африканский колорит, и все же Испания, она и в Африке Испания.

### ПЛАТО УСТЮРТ:

Столовое плато между полуостровом Мангыстау (Мангышлак) и заливом Кара-Богаз-Гол на западе, Аральским морем и дельтой Амударьи на востоке площадью около 200 000 км², одно из подлинных чудес природы Центральной Азии. Хотя геологический возраст этого региона — более 20 млн лет, серьезное научное изучение его началось только в последней четверти XX в. И сразу же было сделано несколько значительных открытий, содержащих немало загадок.

### ШЭНЬСИ:

Китайская провинция, находящаяся приблизительно в центре страны. Ее называют самой китайской частью Китая, и в этом заключена большая доля исторической правды. Здесь, по преданиям, родился и умер праотец всех китайцев, правил 73 императора разных великих династий и находится восьмое чудо света — усыпальница великого императора Цинь Шихуанди и его Терракотовая армия. Всего же на земле Шэньси около 4000 памятников истории и природы.

### УРИ:

Кантон на юге центральной части Швейцарии, один из трех ее «первоначальных» кантонов, создавших ядро будущего государства. Родина национального героя страны вольного стрелка Вильгельма Телля. Неизвестно, жил ли такой человек на самом деле, но в кантоне Ури никто в этом не сомневается. У перевала Сан-Готтард есть памятник доблестным воинам А. В. Суворова, в 1799 г. совершившим свой знаменитый переход через Альпы.

### ОСТРОВА ЧАГОС:

Архипелаг, состоящий из атоллов кораллового происхождения, почти в центре Индийского океана. Он принадлежит Великобритании, но эксплуатируется американскими военными по договору об аренде единственного населенного острова архипелага — Диего-Гарсия. Местное население отсюда было депортировано.

### ВЕНЕРН:

Озеро в Швеции, самое большое в стране, третье по величине в Европе, а также самое пресное озеро нашей планеты, вода которого считается почти дистиллированной и богата рыбой. На Венерне около 22 000 островов и островков. Этот водоем с живописными холмистыми берегами был создан природой около 10 000 лет назад во время движения по Скандинавскому полуострову последнего ледника. Через него проходит Гёта-канал — водный путь между Стокгольмом и Гётеборгом.

«АТЛАС.  
Целый мир в твоих руках»

Выпуск № 209, 2014  
Еженедельное издание

### РОССИЯ

Издатель, учредитель, редакция:

ООО «Де Агостини», Россия

Юридический адрес:

105066, г. Москва, ул. Александра Лукьянова, д. 3, стр. 1.  
Письма читателей по данному адресу не принимаются.

Генеральный директор:

Николаос Скилакис

Главный редактор:

Анастасия Жаркова

Финансовый директор:

Наталья Василенко

Коммерческий директор:

Александр Якутов

Менеджер по маркетингу:

Михаил Ткачук

Свидетельство о регистрации средства массовой информации в Федеральной службе по надзору в сфере связи и массовых коммуникаций  
ПИ № ФС 77-44668 от 20 апреля 2011 г.

Уважаемые читатели!

Для вашего удобства рекомендуем приобретать выпуски в одном и том же киоске и заранее сообщать продавцу о вашем желании покупать следующие выпуски коллекции.

Для заказа пропущенных номеров и по всем вопросам, касающимся информации о коллекции, заходите на сайт [www.deagostini.ru](http://www.deagostini.ru), по остальным вопросам обращайтесь по телефону бесплатной «горячей линии» в России:

8-800-200-02-01;

Телефон «горячей линии» для читателей Москвы:

8-495-660-02-02

Адрес для писем читателей:

Россия, 600001, г. Владимир, а/я 30,

«Де Агостини», «Атлас. Целый мир в твоих руках».

Пожалуйста, указывайте в письмах свои контактные данные для обратной связи (телефон или e-mail).

Распространение: ООО «Бурда Дистрибушен Сервисиз»

### УКРАИНА

Издатель и учредитель:

ООО «Де Агостини Паблицинг», Украина

Юридический адрес:

01032, Украина, г. Киев, ул. Саксаганского, д. 119.

Генеральный директор: Екатерина Клименко

Свидетельство о государственной регистрации печатного СМИ Министерства юстиции Украины  
КВ № 15131-3703P от 30.04.2009 г.

Для заказа пропущенных номеров и по всем вопросам, касающимся информации о коллекции, заходите на сайт [www.deagostini.ua](http://www.deagostini.ua) по остальным вопросам обращайтесь по телефону бесплатной «горячей линии» на Украине:

0-800-500-8-40

Адрес для писем читателей:

Украина, 01033, г. Киев, а/я «Де Агостини»,

«Атлас. Целый мир в твоих руках»

Украина, 01033, м. Київ, а/с «Де Агостині»

### БЕЛАРУСЬ

Импортер и дистрибутор в РБ:

ООО «Росчерк», РБ, 220037, г. Минск, ул. Авангардная, 48а, литер 8/к. Тел./факс: +375 17 331-94-41.

Телефон «горячей линии» в РБ:

+375-17-279-87-87

(пн–пт, 9.00–21.00)

Адрес для писем читателей:

Республика Беларусь, 220040, г. Минск, а/я 224,

ООО «Росчерк», «Де Агостини»,

«Атлас. Целый мир в твоих руках»

### КАЗАХСТАН

Распространение:

ТОО «КГП «Бурда-Алатау Пресс»

Рекомендуемая цена:

69 руб., 12,90 грн, 16 900 бел. руб., 290 тенге.

Издатель оставляет за собой право увеличить рекомендуемую цену выпусков.

Издатель оставляет за собой право изменять последовательность номеров и их содержание.

Отпечатано в типографии: ООО «Компания Юнивест Маркетинг», 08500, Украина, Киевская область, г. Фастов, ул. Полиграфическая, д. 10.

Тираж: 75 000 экз.

© 2010–2014 ООО «Де Агостини»

ISSN 2075-0536

Информация к иллюстрациям

Обложка: Сеута, Африка. © DIOMEDIA

Сеута: © DIOMEDIA

Плато Устюрт: © Наталья Леонова, Охотникова Екатерина / Фотобанк Лори; © DEPOSITPHOTOS / draco-zlat, Kochmarov

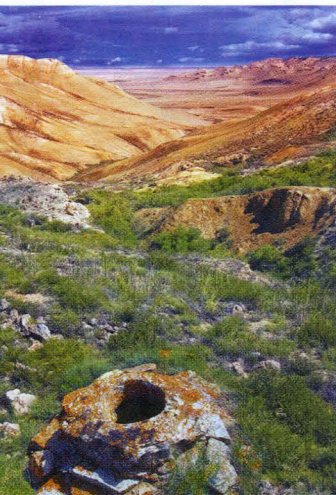
Шэньси: © DeAgostini Picture Library; © DIOMEDIA

Ури: © DeAgostini Picture Library; © DIOMEDIA

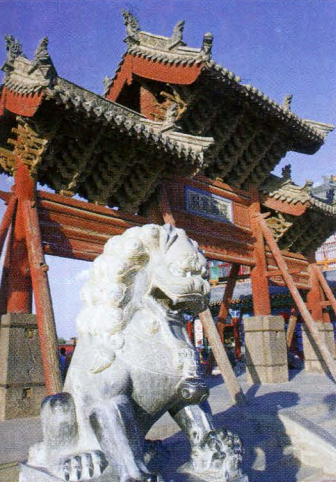
Острова Чагос: © DIOMEDIA

Венерн: © DIOMEDIA.

Дата выхода в России 15.02.2014.



Центральная Азия. Плато Устюрт. Пейзаж северо-восточной его части в Казахстане.



Китай. Провинция Шэньси. У входа во многие монастыри установлена фигура льва — символа силы и власти.



Швеция. Озеро Венерн. Лодка у берега живописного острова Колландсё.





# СЕУТА

Визави Гибралтара

ИСПАНСКИЙ  
ПОЛУАНКЛАВ  
НА СЕВЕРЕ  
АФРИКИ



*Вдоль монументальных оборонительных Королевских стен в Сеуте проходит глубокий судоходный ров.*

## ОБЩИЕ СВЕДЕНИЯ

Автономный испанский город на территории Африки.

**Арабское название:** Себта.

**Административная принадлежность:** с 14 марта 1995 г. входит в провинцию Альмерия автономного сообщества Андалусия, до этого город административно относился к провинции Кадис.

**Административно-территориальное деление:** 63 квартала (барриадас).

**Языки:** испанский (официальный), французский, английский; африканцы говорят также на рифском (берберском) и арабском.

**Этнический состав:** испанцы, берберы, арабы, евреи, выходцы из стран Азии, в основном из Китая и Индии.

**Религии:** католицизм, ислам, иудаизм.

**Денежная единица:** евро.

**Ближайший международный аэропорт:** Гибралтар. В Сеуте воздушный транспорт представлен вертолетами, связывающими город с испанским Альхесирасом (вертолетная площадка).

## ЦИФРЫ

**Площадь:** 8,5 км<sup>2</sup>.

**Население:** 84 018 чел. (2012 г.).

**Плотность населения:** 9884,5 чел./км<sup>2</sup>.

**Самая высокая точка:** холм Аньера, 349 м.

## КЛИМАТ

Субтропический средиземноморский.

**Средняя температура января:** +13,5°C.

**Средняя температура июля:** +25,7°C.

**Среднегодовое количество осадков:** 835 мм.

## ИСПАНСКАЯ АФРИКА

Первое, что бросается в глаза при подходе к Сеуте с моря, — полотнище испанского флага на высоком флагштоке. Он реет над городом с 1580 г., хотя формально Испания владеет Сеутой с 1668 г.

Прежде чем стать испанским, город, будучи важным стратегическим пунктом на пути из Европы в Азию и Африку, сменил немало властителей. Самые первые следы стоянки человека, обнаруженные археологами на территории Сеуты, оставлены около 250 тыс. лет назад. История города в датах, событиях, фактах прослеживается с VII в. до н. э., когда на этом месте обосновались финикийцы. Свой порт они называли Абила. Греки-фокейцы, пришедшие им на смену, переименовали его в Ксепта-Адельфои. В 319 г.

до н. э. городом завладели карфагеняне, он принадлежал им до 201 г. до н. э., когда Карфаген капитулировал в результате Второй пунической войны (218–201 гг. до н. э.) и Сеута вошла в состав королевства Нумидия. С 47 г. до н. э. город принадлежал Мавритании, до появления здесь римлян в 40 г. н. э. Название Сеута принято связывать с ними. Римляне назвали местность, окружающую город, Septem Fratres — «Семь Братьев» (по семи холмам). Этот топоним, пройдя через варианты Septem — Septa — Ceita, закрепился на Ceuta. В 429 г.,

в период распада Римской империи, Сеутой завладели вандалы, которых в 534 г. выгнал византийский полководец Велитарий, а его очень скоро заставили уйти вестготы, захватившие к тому времени большую часть Иберийского (Пиренейского) полуострова. Начиная с 709 г. и по 1415 г. Сеутой владели арабы, сначала халифат Омейядов, затем эмиры Идриси, Альморавиды, Альмохады, Хафсиды и другие. В этот, «маврский», период с Сеутой связано важнейшее историческое событие. В 711 г. из ее порта началась арабская экспансия





*С высоты птичьего полета Сеута смотрится как органическая часть природного ландшафта.*

на Пиренейский полуостров (Аль-Андалус) под водительством Тарика ибн Зияда, это с его именем связано название мыса Гибралтар (Джабал аль-Тарик — «Гора Тарика»).

В августе 1415 г. юный принц Португальский Энрике (1394–1460 гг.), прозванный в будущем Генрихом Мореплавателем, одержал в битве при Сеуте, продолжавшейся всего один день, победу над марокканской династией Ваттасидов. А через две недели на пляже Сан-Амаро у Сеуты высадился король Португалии Жуан I с сыновьями Эдуарду, Педру и Энрике, так началась португальско-испанская история Сеуты (королевство Фес довольно спокойно признало право португальцев владеть городом). 1580–1640 гг. — период унии двух корон Пиренейского полуострова — испанской и португальской. На этом основании испанцы, преобладавшие к тому времени в Сеуте, и стали считать этот

город своим, с чем португальцы не были согласны, между ними шли бесконечные вялотекущие переговоры по этому поводу, в конце концов Португалия согласно Лиссабонскому договору 1668 г. сдалась «надменному соседу».

Морские сражения у Сеуты шли в 1694–1724, 1725–1728, 1732, 1757 и 1790–1791 гг., в основном они происходили между испанцами и марокканцами. Благодаря тому что арабы построили в Сеуте мощные крепости, город выдерживал осады. В 1779–1783 гг. Сеута была базой для испано-французской осады и морской блокады Гибралтара, захваченного Британией в 1704 г. в ходе Войны за испанское наследство. Эхо тех сражений не утихло и по сей день:

Испания не теряет надежды вернуть себе Гибралтар — тогда связка Гибралтар — Сеута превратилась бы во влиятельный экономический и важнейший в стратегическом отношении тандем. Но пока все попытки сделать это были безуспешны.

В 1956 г. Марокко обретает независимость от Франции. Казалось бы, по логике вещей это подразумевало и эмансипирование испанских владений в государстве Магриба. Но Испании такая логика не устроила. Компромисс в переговорах свелся к тому, что Марокко были переданы Танжер и сектор Тарфая, а за Испанией остались Сеута, Мелилья и Ифни. В 1969 г. Испания вынуждена была уступить Марокко и Ифни.

#### ЭКОНОМИКА

Портовая индустрия.  
Обслуживание военной базы.  
Пищевая и парфюмерная промышленность.  
Рыболовство.  
Торговля.  
Туризм.

#### ЛЮБОПЫТНЫЕ ФАКТЫ

■ В годы Гражданской войны в Испании 1936–1939 гг. Сеута была на стороне военно-националистических сил во главе с генералом Франко. На набережной есть памятник ему. Вид у этого довольно высокого монумента, однако, неухоженный, что совершенно нехарактерно для памятников города.



*Кафедральный собор Сеуты в 1930-х гг. использовался как военный госпиталь.*





## **ДОСТОПРИМЕЧАТЕЛЬНОСТИ**

- **Крепости:** Королевские стены, Фосо-де-Сан-Фелипе, Монте-Аячо.
- Святилище (музей) и кафедральный собор Богоматери Африканской (барокко, неоклассика, строился в XV в., перестроен в XVII в.).
- Собор Сан-Франциско (барокко, XVII в.).
- Церковь Иглесия-де-Нуэстра-Сеньора-де-лос-Ремедиос, Богоматери-Защитницы (барокко, XVII в.).
- Мечеть Сиди-Эмбарек.
- Синагога Бет-Эль.
- Муниципальный дворец (1926 г.).
- Дом Драконов (жилой дом начала XX в., эклектика, украшен фигурами драконов).
- Эдифисио Трухильо (дом семьи Трухильо, неоклассика, 1925 г.), ныне общественный центр «Сыны Сеуты».
- Арабские бани (XIII в.).
- Гран-Казино.
- Морская деревня.
- **Музеи:** городской, археологический, портовый, Военного легиона, регулярной армии.
- Морской парк, Ботанический сад, зоопарк, пляжи.

## **ЛЮБОПЫТНЫЕ ФАКТЫ**

- Производство бумаги распространилось в Европе из Испании, испанцы получили эту технологию от арабов, а те, в свою очередь, — от китайцев. Это исторические факты, а по легенде, первые бумажные листы вне Китая были произведены в XI в. в Сеуте.

Сеуту и Гибралтар разделяют всего 14 км по прямой, они визави друг друга, и в ясную погоду их берега с обеих сторон хорошо просматриваются во фронтальной экспозиции. Город расположен на узком и коротком полуострове-перешейке между каменистым холмом Монте-Аячо и побережьем. Всего таких холмов на его территории семь. Ширина этого небольшого пространства на севере африканского континента — 1,8 км, длина — 9 км. На севере и северо-западе границы Сеуты обозначает Гибралтарский пролив, на северо-востоке, юге и юго-востоке — Средиземное море, на западе, юго-западе, по суше, к городу примыкает территория Марокко.

## **АВТОНОМНЫЙ ГОРОД**

Имея сегодня правовой статус «автономного города» Испании, являясь и по облику, и по укладу жизни европейским городом, Сеута находится в сложных взаимоотношениях с Марокко.

Этот статус был закреплён документом, который называется Официальный бюллетень государства, 14 марта 1995 г. По так называемому переходному положению 5-й испанской Конституции 1978 г. города Сеута и Мелилья имеют перспективы стать одним автономным сообществом, если такое решение примут их муниципалитеты при поддержке большинства населения и членов городского совета. Мелилья — это второй «автономный город Испании» — полуанклав на территории Марокко, меньший по площади (Сеута — 18,5 км<sup>2</sup>, Мелилья — 12,3 км<sup>2</sup>) и, в общем, во многом похожий на Сеуту. Реформа статута об автономии этих городов разрабатывается с 2005 г., но поскольку в него постоянно вносятся поправки, до сих пор законодательной силы он не обрел. Объединение в одну административную единицу,

безусловно, было бы выгодно обоим городам, у них появилось бы больше прав и новые возможности для

сотрудничества. Реформа пока откладывается. Вероятнее всего, потому, что нетрудно предположить, как



Бани XIII в. — памятник арабской культуры, сооружались на месте римских терм.





*Эдифисио Трухильо (Дом Трухильо) по стилю принято относить к необарокко с влиянием арт-деко.*

к этому отнесется Марокко, весьма нервозно реагирующее на все, что происходит в Сеуте и Мелилье. Разжигать это тлеющее недовольство Испании не с руки: проблем с Марокко и без того хватает. Вернее, даже не с Марокко, а с марокканцами, жаждущими попасть через Сеуту в Европу. В 2001 г. по периметру Сеуты была сооружена бетонная стена высотой от 3 до 6 м, с колючей проволокой поверху — для защиты

от проникновения нежелательных мигрантов. Марокко время от времени напоминает о том, что хотело бы владеть Сеутой и Мелильей по историческому праву. Испания хладнокровно отвергает эти претензии и не исключает того, что массовые нападения марокканцев на пограничную стену инспирированы властями Марокко. Последний по времени такой крупный инцидент, когда были задержаны 300 марокканцев, произошел в октябре 2013 г. В 2005 г. при аналогичной ситуации погибло несколько марокканцев. С этого момента испанцы не открывают у стены огонь на поражение.

До 1986 г., когда Испания стала членом Евросоюза, морские ворота Сеуты были порто-франко — зоной беспошлинного ввоза и вывоза товаров. Соответственно и все товары на рынках и в магазинах города продавались дешевле, чем в метрополии.

И сейчас налоговые ставки в Сеуте значительно ниже, чем в пиренейской Испании, город считается особой экономической зоной.

Расширять свою площадь — и по чисто географическим причинам, и из-за стены — Сеута не может, поэтому градостроительные работы здесь сведены в основном к тщательной реставрации исторических зданий, постоянному повышению комфорта в жилых домах, благоустройству улиц. В Сеуте необычайно много уличных скульптур. Уют и чистота — первое, что отмечают путешественники, прибывающие в Сеуту на пароме из испанского порта Альхесираса, как правило, всего на день-два.

Некоторые достопримечательности Сеуты могли бы украсить и столицы. Прежде всего, это его мощные и величественные крепостные сооружения, относящиеся в основном к VIII–XV вв., периоду арабского владычества. Крепостные стены, называемые Королевскими, в центре города окружает глубокий ров, наполненный морской водой, под стенами, в катакомбах расположена сеть подземных ходов (сейчас — археологический музей). Город полон церквей и гражданских зданий, возведенных испанскими зодчими. И даже в кварталах, где живут берберы и арабы, североафриканский колорит испытывает заметное европейское влияние: традиционные дома здесь красят не только в белый и синий, но и в другие цвета. Берберов в Сеуте значительно больше, чем арабов, а в целом преобладают испанцы (по разным данным, их здесь от 58 до 65%), среди которых немало военных: Сеута — крупная военно-морская база Испании.

#### **П ЛЮБОПЫТНЫЕ ФАКТЫ**

■ Кроме Сеуты и Мелильи Испании принадлежат и «малые территории» — небольшие островки у побережья Марокко, контролируемые испанской армией. В 2002 г. марокканские войска и королевская жандармерия заняли один из таких островков — Перехиль площадью 0,15 км², необитаемый. Однако уже через неделю испанцы вытеснили с него захватчиков. Дело обошлось без кровопролития. Испанский суверенитет над островами основывается (по мнению, естественно, Испании) на том, что они не были упомянуты в договоре 1956 г. о предоставлении независимости Марокко.

■ Когда в 1415 г. португальцы завладели городом, встал вопрос о том, кто будет губернатором и капитан-генералом Сеуты. Все военачальники наотрез отказались от этого поста. И тогда, по легенде, Педру де Менезиш (1370–1437 гг.), граф Виа-ду-Алентежу, явился к королю, держа в руках сухую ветку оливы. От волнения Менезиш, игравший на лужайке неподалеку от королевского шатра в чеху (это португальская игра, сходная с хоккеем на траве), забыл, что именно находится у него в руках. А когда заметил, горячо пообещал королю защищать Сеуту всеми доступными средствами. Случилась сия знаменательная история 2 сентября 1415 г. Этот день в Сеуте отмечается как День независимости города. По традиции каждый новый правитель Сеуты получает в качестве символа власти ветвь оливы в форме клюшки для чеки.

■ С 2010 г. мусульманский праздник Ид-аль-Адеха, или курбан-байрам, в Сеуте и Мелилье считается официальным праздником. В остальной Испании такого нет со времен Реконксты.



*Вид на яхтенную гавань города. На переднем плане — старинный форт.*





# ПЛАТО УСТЮРТ

Каменистая пустыня  
Центральной Азии

ПЛАТО  
В КАЗАХСТАНЕ,  
УЗБЕКИСТАНЕ  
И ТУРКМЕНИСТАНЕ



## ОБЩИЕ СВЕДЕНИЯ

Пустынное плато  
в Центральной Азии.

**Государственная принадлежность:** Казахстан, Узбекистан, Туркменистан.

**Крупнейшие города и поселки вблизи от периметра плато:** Казахстан — Актобе, Актау, Атырау, Кульсары, Куланды, Бозой; Узбекистан — Муйнак, Кунград, Нукус.

**Языки:** казахский, узбекский, туркменский, каракалпакский.

**Этнический состав:** казахи, узбеки, каракалпаки, туркмены и другие.

**Религия:** ислам.

**Денежные единицы:** тенге (Казахстан), сум (Узбекистан), манат (Туркменистан).

**Важнейший аэропорт:** Актау (международный).

## ЦИФРЫ

**Площадь:** около 200 000 км<sup>2</sup>.

**Население:** самого плато в целом около 10 000 чел. плюс те люди, кто вахтовым методом работает на буровых, релейных станциях железной дороги и обслуживает газопроводы.

**Плотность населения:** 0,05 чел/км<sup>2</sup>.

**Самая высокая точка:** около 400 м.

**Самая низкая точка:** 52 м.

## КЛИМАТ

Смешанный, пустынный и резко континентальный, суровый.

**Средняя температура января:** -2,5 — -5°C, но возможны резкие понижения температуры в местах с пониженным рельефом до -40°C.

**Средняя температура июля:** +26 — +28°C, но возможны резкие повышения температуры до +40 — +60°C, особенно на поверхности почвы.

**Среднегодовое количество осадков:** 120 мм.

Для плато характерны сильные ветры, летом — обжигающие, зимой — пронизывающие холодом.



Чинк Тузбаир на полуострове Мангистау — ярко выраженная береговая линия древнего водоема. По другой классификации, это «сор» — солончак.

## МЕЖДУ ЕВРОПОЙ И АЗИЕЙ

Геологический возраст плато Устюрт исчисляется примерно 21–23 миллионами лет.

Серьезное научное его изучение началось лишь с наступлением 1980-х годов.

Обычно территорию плато Устюрт определяют так: между полуостровом Мангистау (Мангышлак) и заливом Кара-Богаз-Гол на западе, Аральским морем и дельтой Амударьи на востоке. Географически его относят в основном к Казахстану и Узбекистану. Другие ученые считают, что это некорректное определение: в небольшой своей части плато относится и к Туркменистану. Есть две причины таких разногласий. Во-первых, его

недостаточная изученность. Во-вторых, одна часть ученых считает плато только столовую, то есть приподнятую, его часть, ограниченную чинками — обрывами высотой от 150 до 400 м, а другие на это резонно возражают: и за чинками геологическая структура прилегающих по периметру территорий точно такая же, как на столовом плато; так можно ли их считать не относящимися к Устюрту? По логике — нет. Отсюда и разные цифры

в определении площади плато — от 180 000 до 200 000 км<sup>2</sup>, а возможно, она и еще больше, если включить в нее бывшую акваторию Аральского моря. Одних только картографических съемок тут недостаточно, необходимо учитывать множество физико-географических характеристик, не всегда обнаруживаемых на поверхности грунта. С происхождением названия, напротив, все предельно ясно: тюркское слово «устюрт» и означает «плато».





*Развалины древнего города — некогда стоянки караванов на Великом шелковом пути.*

Самая распространенная физическая характеристика Устюрта — глинистая и глинисто-каменистая пустыня с группами останцов или отдельно стоящими невысокими известковыми карстовыми образованиями, а также неглубокими трещинами на почве, грабенами, локальными участками мелкого щебня и — отдельно — песка. На научном языке это формулируется так: плато Устюрт сложено осадочными породами неогена, с поверхности — сарматскими известняками, под которыми залегают мергели, глины, известняки, песчаники, гипсы. Геологи подразделяют плато на такие крупные структурно-рельефные составляющие: Северо-Устюртская синеклиза (крупная, плавная впадина), Центрально-Устюртское поднятие, Южно-Мангистауско-Устюртская впадина (система прогибов), Куаныш-Коскалинский вал, часть Аральской системы, в которую входят также расположенные восточнее Судочий прогиб и Тахтакаирский вал. В тектоническом плане — Устюрт — часть Туранской, или Скифо-Туранской, плиты. В начале и середине

кайнозойской эпохи плато было дном древнего океана Тетис, существовавшего между древними суперконтинентами Гондвана и Лавразия, двумя частями распавшегося в эпоху мезозоя протоконтинента Пангея. Известняки Устюрта имеют множество вкраплений ракушек, а некоторые их слои представляют собой самый настоящий, и сплошной, ракушечник. Другие свидетели древних геологических процессов — так называемые каменные шары, чаще всего частично разрушенные, похожие на надкусанные яблоки, — железо-марганцевые шарообразные конкреции, формирующиеся обычно на морском дне, на больших глубинах.

Растительный и животный мир плато Устюрт имеет характерные и для других похожих регионов Земли виды. Травы — это в основном

различные виды полыней, но больше всего здесь полукустарников, довольно часто встречаются саксаулы. Однако по весне, в очень краткий период (и не всякий год), если повезет, можно увидеть и цветущий Устюрт. Среди млекопитающих преобладают грызуны, в основном мелкие — песчанки, суслики, тушканчики, сурки. Есть несколько видов змей, ящерицы, среднеазиатская черепаха. Водятся архары, волки, лисы, корсаки, зайцы-толаи, ежи, с юга иногда проникают шакалы. На плато обитают два также редких и охраняемых вида кошачьих — гепарды и каракалы. Главная краса фауны Устюрта — сайгаки, сохранность популяции которых сейчас под угрозой. «Цари» мира пернатых — грифы и орлы, других видов птиц немного, в основном это разные виды воробьев и голубей.

#### ЭКОНОМИКА

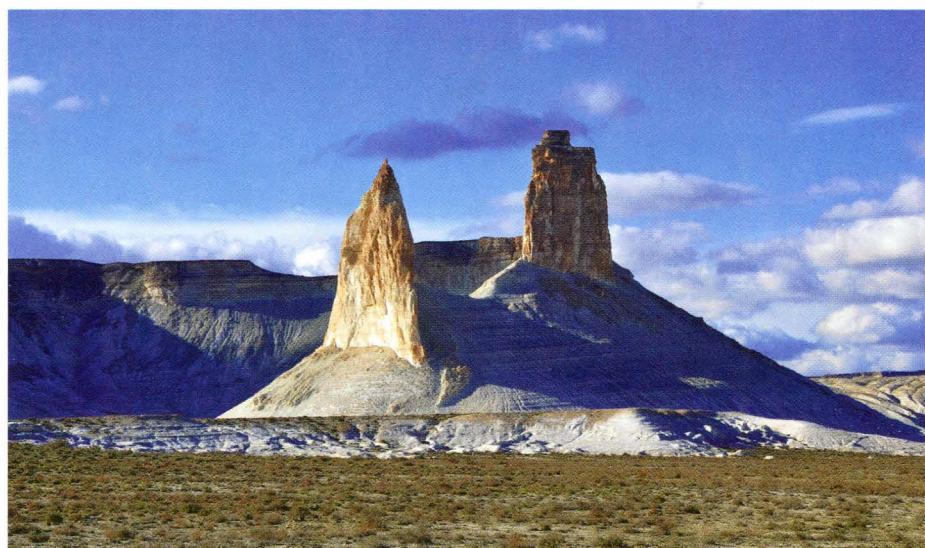
**Полезные ископаемые:** нефть, природный газ, многие открытые месторождения по экономическим причинам в настоящее время законсервированы.

Добыча нефти, природного газа, строительного щебня.

Обслуживание газопроводов и линий железной дороги.

Выпас овец весной и осенью.

Сфера туризма как бизнес совершенно не развита. Путешественники организуют поездки на Устюрт сугубо самостоятельно.



*Урочище Бозжира в Казахстане обрамлено останцовыми горами.*





Даже по карте можно представить, каковы условия жизни на плато Устюрт: здесь нет рек и других водоемов, от рек остались лишь высохшие русла, от древних озер — солончаки, эта территория, не защищенная ни горами, ни лесами, открыта ветрам со всех сторон света. Создавая плато, природа словно огранила его почти непрерывной извилистой полосой чинков (отвесных известковых обрывов), высотой (на разных участках) от 150 до 400 м. Особенно хорошо чинки выражены на востоке и западе плато. На севере — слабее, на юге чинков почти нет. В результате эрозии почв и изменений в карсте эти стражи Устюрта медленно, но верно «перемещаются», и границы плато меняются вслед за ними.

## ЗАТЕРЯННЫЙ МИР

Первозданную красоту необжитых и труднодоступных территорий способны оценить лишь те, кто там работает, или опытные путешественники-экстремалы. С плато Устюрт они привозят завораживающе интересные сообщения.

Первое, что поражает всех, — редкие по красоте пейзажи, производящие особенно сильное впечатление на восходе и закате, когда причудливые по форме меловые образования, ослепительно-белые или чуть голубоватые под полуденным солнцем, вбирают в себя, как экраны, перетекающие друг в друга оттенки золотистого, желтого, розового, багряного цветов.

Второе важнейшее открытие для путешественников — то, что в древности эти места не были пустынными, здесь в Средние века проходила часть Великого шелкового пути, из Хорезма — к Эмбе, Каспию и низовьям Волги. Внушительное количество заброшенных кладбищ, которые опознаются по возвышающимся над ними мазарам — надгробиям, и подземных храмов свидетельствует

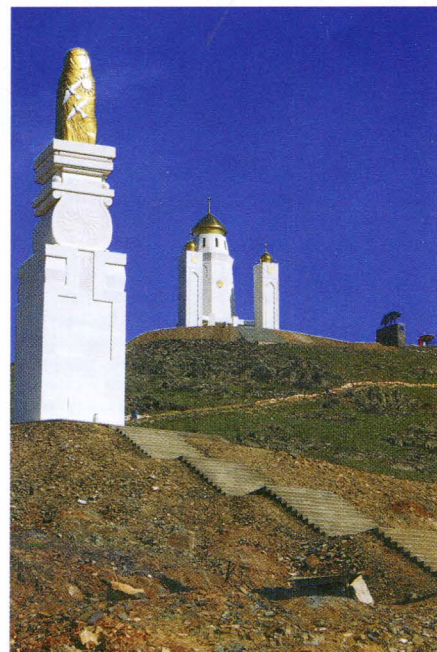
### ДОСТОПРИМЕЧАТЕЛЬНОСТИ

- Руины древнего города Шахр-и-Вазир, караван-сарая Белеули и крепости Аллан.
- «Стрелы».
- Комплексы каменных скульптур и иных сооружений Бейте (IV–III вв. до н. э.).
- Впадина Карынжарык (5 останцовых гор).
- Урочище Бозжира (гряда останцовых гор).
- Подземная мечеть Бекет-Ата (вблизи пос. Огланды).
- Гора Шеркала (вблизи пос. Шетпе).
- Поля шаровых конкреций.
- «Долина замков» Айракты — останцовые горы.
- Подземный мавзолей Шопан-Ата (вблизи пос. Сенек).
- Подземный мавзолей Султан-Эпе.
- Плато Тузбаир (чинк).
- Голубая бухта Каспия (п-ов Мангистау).
- **Устюртский биосферный национальный заповедник (Казахстан):** впадина Кедрлисор, ущелья Самал и Сазанбай, урочище Ханга-баба, некрополь Ханга-баба с мечетью; другие древние захоронения.

### ЛЮБОПЫТНЫЕ ФАКТЫ

- За последние 20 лет такой прежде традиционный в Южном Казахстане вид животноводства, как коневодство, пришел в упадок. И теперь по просторам Устюрта носятся переместившиеся сюда одичавшие потомки тех лошадей, что некогда паслись табунами, послушными человеку. Дикие лошади на плато чувствуют себя неплохо; несмотря на то что растительность здесь скудная, они активно размножаются и, очевидно, привыкли подолгу обходиться без воды, хотя в низинах воду можно найти, пусть и солоноватую.

не только о том, что караванщики испытывали серьезные тяготы в пути, а и о том, что этих людей проходило здесь много, очень много. И следовательно, постоянно жительствовавшие на плато и те, кто обслуживал торговцев, в небольших городах с караван-сараями, мечетями и загонами для



Кесене (мемориал) «Отпан тау» на полуострове Мангистау.





Горные гряды Устюрта оставляют у путешественников незабываемые впечатления.

верблюдов. Из руин таких городов более всего известны относительно неплохо сохранившиеся остатки древнего Шахр-и-Вазира. Уже открыты, правда пока не исследованы, следы и других городов. Многие в этих руинах, в частности обилие заброшенных колодцев, указывает на то, что условия жизни на плато Устюрт в древности были не столь суровы, как сейчас. Что касается еще более незапамятных времен, то археологи обнаружили более 60 неолитических стоянок и остатки поселений скифов-сарматов III–IV вв. Затем, как мы помним, была эпоха Великого переселения народов (IV–VII вв.), и она тоже оставила свои материальные следы на плато Устюрт. Разрушило средневековые города не только время, здесь проходили монгольские орды, что также засвидетельствовано археологическими находками.

#### ❏ ЛЮБОПЫТНЫЕ ФАКТЫ

■ В 2010 г. комплексная экспедиция Русского географического общества (РГО) на основе, прежде всего, геоморфологических и геофизических теорий и разных исследований прикладного к этим теориям характера, проведенных непосредственно «в поле», пришла к такому выводу — границу между Европой и Азией в Центральной Азии следует скорректировать (до сих пор ее принято было проводить по реке Урал и далее по реке Эмба до Каспийского моря). Ученые РГО полагают, что границу в этом регионе надо проводить южнее — по Мугоджарам (это южный отрог Уральских гор в Западном Казахстане), по краю Прикаспийской низменности, там, где заканчивается Восточно-Европейская равнина и проходят западные чинки плато Устюрт. Однако Международный географический союз по поводу этой новации наших географов однозначного мнения пока не высказал.

А самая удивительная и загадочная находка на плато Устюрт — это его «стрелы», которые многие сравнивают со знаменитыми изображениями на поверхности земли в пустыне Наска. «Стрелы» в данном случае не метафора, эти выложенные из колотых камней на земле гигантские знаки в форме треугольников со сторонами около 100 м действительно напоминают наконечники стрел. Целиком они видны только с воздуха, поэтому и обнаружены были недавно, при аэрофотосъемке в конце 1970-х гг. Возможно, «стрелы» имели и какое-то сакральное значение, но большинство исследователей

склоняются к тому, что, прежде всего, — практический смысл: все они своим острием указывают на северо-восток, то есть туда, где можно было найти отступающую с плато воду. Но почему они такие огромные? Может, это послание высшим небесным силам? Пока нет ответа. Есть еще две любопытные гипотезы. По одной из них, это древние обводнительные сооружения: вдоль их периметра есть рвы, и трава там чуть более зеленая, чем вокруг, а на концах сторон треугольников имеются ямы, предположительно служившие резервуарами для воды. По другой гипотезе, «стрелы» — загоны для скота, и относятся они к XIV–XII вв. до н. э., как бронзовые наконечники обычных стрел, найденные поблизости, но эти находки — свидетельство лишь того, что кочевники бывали здесь в это время. Встречаются и выложенные из камней условные фигуры черепах и пирамиды. В 1983 г. около колодцев Бейте было найдено 70 каменных фигур воинов высотой от одного до почти четырех метров и вытесанные из известняка головы. Судя по некоторым изображенным деталям — оружию, украшениям, — эти статуи были созданы скифами-массагетами в IV–III вв. до н. э. Они были повалены на землю и разбиты. Несмотря на это, удалось установить, что некогда статуи стояли строем.

Ученые уверены, что Устюрт может преподнести еще немало подобных открытий.



По всему плато Устюрт рассеяны многочисленные древние мавзолеи.





# ШЭНЬСИ

Самая китайская часть  
Китая

ПРОВИНЦИЯ  
КИТАЯ



Типичное для провинции Шэньси селение в округе Хуа.

## ОБЩИЕ СВЕДЕНИЯ

Провинция приблизительно в центре территории КНР, входит в Северо-Западный район Китая.

**Административно-территориальное деление:** 10 городских округов и 1 город (Сиань) субпровинциального значения.

**Столица:** Сиань — 8 467 837 чел. (2010 г.).

### Крупнейшие города:

Сиань, Баоцзи, Тунчуань, Ханьчжун, Сяньян, Анькан.

**Крупнейшие реки:** Хайцзян (самая большая река провинции), Даныцзян, Вэйхэ (бассейн Янцзы), Цзинхэ, Лохэ, Удинхэ (бассейн Хуанхэ).

**Языки:** китайский (мандаринский) и его диалекты — чунгуан, южно-мандаринский, чун.

**Этнический состав:** хань — 99,5%, хуэй — 0,4%, другие (маньчжуры и монголы) — 0,1%.

**Религии:** даосизм, буддизм, ислам, христианство (католичество).

**Денежная единица:** юань.

**Важнейший аэропорт:** Сяньян в Сиане (международный).

## ЦИФРЫ

**Площадь:** 205 800 км<sup>2</sup>.

**Население:** 37 327 378 чел. (2010 г.).

**Плотность населения:** 181,4 чел./км<sup>2</sup>.

**Самая высокая точка:** г. Тайбайшань (3767 м).

## КЛИМАТ

В силу своей большой протяженности с севера на юг провинция имеет четыре основных типа климата: континентальный, умеренный континентальный засушливый, умеренный полусухой, южный субтропический.

**Средняя температура января (с севера на юг):** от -11 до +3,5°C.

**Средняя температура июля (с севера на юг):** от +21 до +28°C.

**Среднегодовое количество осадков:** 864 мм.

## ВСЕ МОГУТ ИМПЕРАТОРЫ

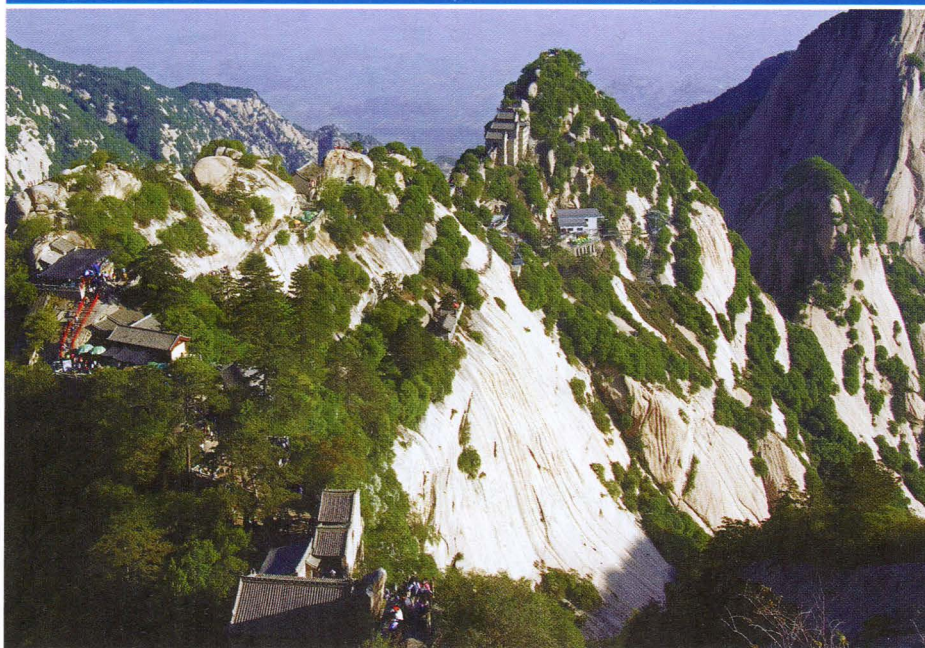
В Китае говорят, что в истории провинции Шэньси полностью отражена история всей страны.

То же самое, впрочем, китайские историки относят к еще нескольким, заселенным с глубокой древности регионам страны, географически связанным, как и Шэньси, со средним течением великой Желтой реки — Хуанхэ. Но все же Шэньси в данном ряду — на первом плане, не даром эту провинцию народ называет «самой китайской». Сиань, столица провинции, в древности назывался Чанань (Вечный

мир), городу более 3100 лет. Отсюда правили Китаем 73 императора. Они известны в разной степени, но слабых фигур среди них не было, все эти правители оставили по себе память в истории страны — как мудрые стратеги, отцы нации, неустанно заботящиеся о своих подданных, и ценители изысканного искусства. Сиань был столицей 13 династий и царств: Западная Чжоу (1046–771 гг. до н. э.),

Цинь (221–206 гг. до н. э.), Западная Хань (206 г. до н. э. – 25 г. н. э.), Синь-Ман (9–23 гг. н. э.), Западная Цинь (265–316 гг.), Ранняя Чжао (319–329 гг.), Ранняя Цинь (351–395 гг.), Ся (407–431 гг.), Поздняя Цинь (384–417 гг.), Западная Вэй (535–557 гг.), Северная Чжоу (557–581 гг.), Суй (581–618 гг.) и Тан (618–907 гг.). Иными словами, в течение 1153 лет Сиань был политическим, экономическим





Пики горы Хуашань; самый высокий пик достигает 2160 м.

и культурным центром Китая. Сиань, кроме всего прочего, также крайняя восточная точка Великого шелкового пути, его начало или конечный пункт — для кого как, словом, символическое и чрезвычайно значимое место в истории всего огромного евразийского континента. В провинции Шэньси кроме традиционных верований распространены также ислам и христианство (католичество), и это связано с Великим шелковым путем. История сохранила имя первого христианского проповедника, не только в Шэньси, но и во всем Китае, — Ало Бэнь. Он прибыл в Чанань в 635 г. и был радушно принят императором Тайцзуном, который

в 638 г. издал первый в Китае указ о веротерпимости. В этом тексте были такие слова: «Не существует дао с постоянным именем, не существует мудреца с постоянным обликом», а христианство оценивалось как «сияющая религия». Это была не только декларация, Тайцзун открыл в стране около 200 католических монастырей.

Как во многих китайских географических названиях, название Шэньси, обретенное провинцией в XV в., тоже связано со стороной света, оно переводится как «к западу от [местности] Шань». Краткое историческое

название Шэньси — Цинь, но сейчас чаще — Шань. Исторический же Шань — ныне уезд провинции Хэнань — в древности был значительно больше и включал в себя горное ущелье Тунгуань у горы Тунгуаньшань — имевший большое военно-стратегическое значение проход из земель в нижнем течении Хуанхэ в долину реки Вэйхэ и на равнину Гуаньчжун. Поблизости располагалось и другое ущелье — Саньмэнься, по которому протекает Хуанхэ, и два острова делят здесь ее на три рукава.

Император Цинь Шихуанди (259–210 гг. до н. э., правил в 246–210 гг. до н. э.), имя которого теперь, благодаря его мавзолею, всемирно известно, был первым императором династии Цинь и главой первого в истории Китая централизованного государства, которое он создал, подчинив себе шесть прилегающих царств (не всегда мирно) и потратив на это 10 лет, с 230 по 221 гг. до н. э. Императором он стал в 13 лет, но и в юном возрасте удивлял тем, что всегда действовал как зрелый муж. Во время его правления были созданы единый свод законов и денежная система, унифицирована письменность, проведено много других полезных реформ. По одной из них, он, не страдая ложной скромностью, повелел подданным именовать его «шихуанди», то есть «император-основатель», и все согласились, что он имеет на это полное моральное право.

#### ЭКОНОМИКА

**Полезные ископаемые:** 91 вид, наиболее значительны месторождения каменного угля, нефти, природного газа, молибдена, магния, свинца, цинка, золота.

**ВВП:** 1,24 трлн юаней, или \$196,7 млрд (2011 г.).

**ВВП на душу населения:** 27 133 юаней, или \$4008 (2011 г.).

**Промышленность:** авиастроительная, аэрокосмическая, горнодобывающая, нефтехимическая, цементная, автомобилестроение, металлургия, машиностроение, производство электроники; фармацевтическая, пищевая, текстильная, швейная промышленность. В Сиане находится, по китайской терминологии, зона развития высокотехнологичных отраслей промышленности.

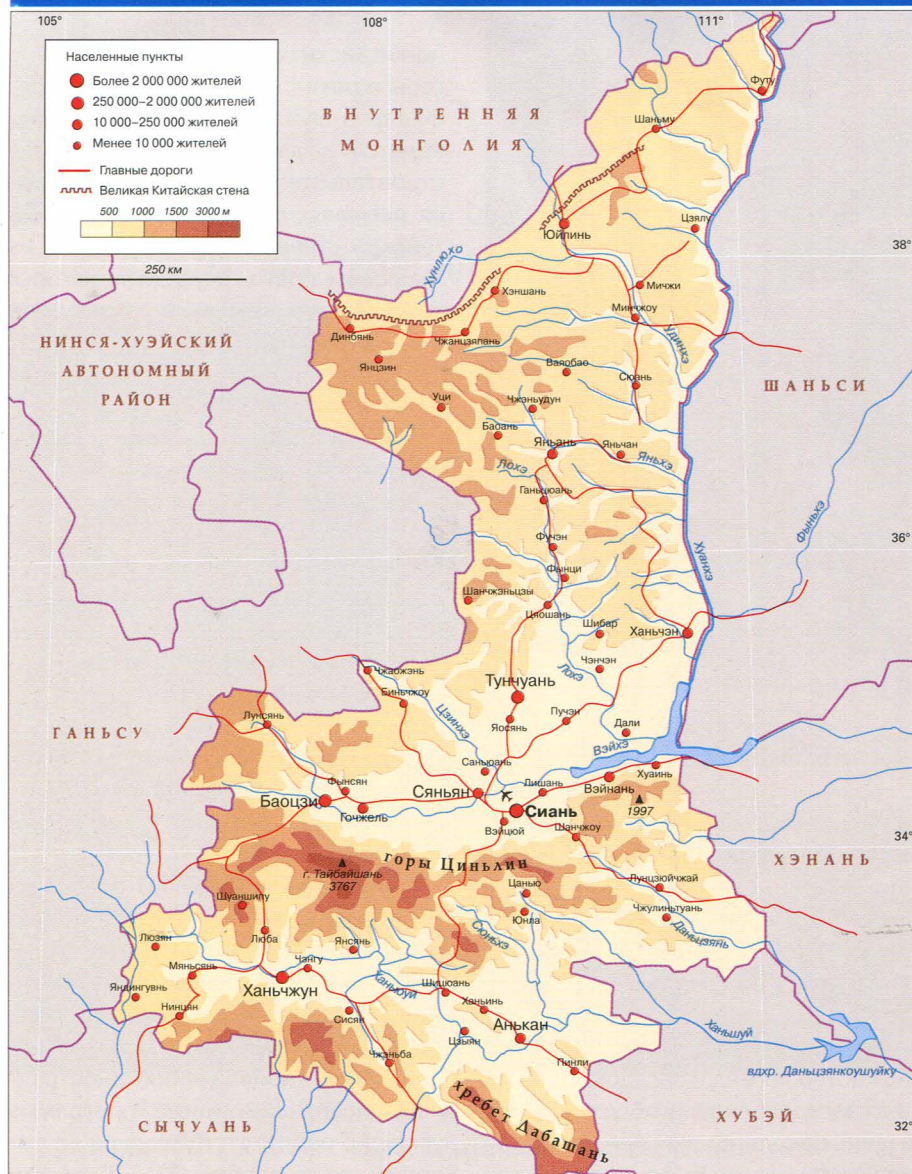
**Сельское хозяйство:** растениеводство — кукуруза, пшеница, рис; чаеводство, хлопководство, садоводство. Провинция поставляет на внутренний рынок 25% всех выращиваемых в стране яблок. Животноводство имеет второстепенное значение: разведение крупного рогатого скота, коз, овцеводство.

**Сфера услуг:** транспортные и логистические услуги, торговля, туризм.



Скульптуры воинов, сопровождавших великого императора Цинь Шихуанди в загробный мир, называются Терракотовой армией потому, что они были созданы из глины.





Рельеф провинции Шэньси, протянувшейся с севера на юг почти на 1000 км, а с запада на восток на 360 км, естественным образом подразделяется на три зоны: Лессовое плато на севере (высоты — 800–1300 м), равнина Гуаньчжун — в центре (принято обозначать ее границы городами Баоцзи на западе и Тунчуань, расположенном северо-восточнее, средняя высота 520 м) и на юге — горный край Циньлин-Дабашань с долиной реки Ханьцзын. Циньлин — это высоты в среднем 1000–3000 м, Дабашань — 1500–2000 м. В горах Циньлин протекают притоки великих китайских рек Янцзы и Хуанхэ. Устойчивая, идущая из глубокой древности географическая характеристика провинции Шэньси в Китае — «Ворота на Северо-Запад».

## ИЗ ГЛУБИН ЗЕМЛИ И ИСТОРИИ

Мавзолей императора Цинь Шихуанди и его Терракотовая армия не просто внесены в Список Всемирного наследия ЮНЕСКО. Их называют восьмым чудом света.

Естественно, это образная характеристика, и она, конечно, субъективна. И тем не менее редкие памятники удостаиваются столь равнозначно

высокой оценки. Открыли этот памятник по историческим меркам совсем недавно — в 1974 г. Не археологи, а 9 крестьян, подрядившихся

## ДОСТОПРИМЕЧАТЕЛЬНОСТИ

■ **Всемирное наследие ЮНЕСКО:**  
мавзолей императора Цинь Шихуанди и его  
Терракотовая армия.

■ Буддийский храм Фаменсы (25–220 гг. до н. э), в нем хранится палец Будды Шакьямуни (Сакуамуни), легендарного основателя буддизма.

■ Мавзолей Хуанди (Желтого императора, по легенде — прародителя всех китайцев) в деревне Хуанлин, место традиционного ритуального паломничества китайцев; рядом, у подножия горы Цяошань, храмы Сюаньюань (Сюаньюань — другое имя Хуанди) и Буади (Кипарис), здесь растет кипарис, по преданию, посаженный 4000 лет назад самим Хуанди.

■ Мавзолей Цяньлин (захоронения 19 императоров), более 100 каменных изваяний.

■ Гробница Чжаолин — место захоронения Ли Шиминя (императора Тайцзуна) — основоположника Танской династии, на горе Цзюцзуншань (более 100 надгробий родственников императора, его придворных и военачальников, прекрасно сохранившиеся терракотовые статуэтки).

■ Великая Китайская стена.

■ **Сиань:** древняя городская стена (1374–1378 гг., фундамент относится к 618–907 гг.), дворец Эфана (212 г. до н. э., реконструкция), буддийская Большая пагода Диких гусей (652 г.), Малая пагода Диких гусей (684 г.), Часовая башня (1384 г.), Великая мечеть (VIII–XIV вв.), Мусульманская улица, музей истории провинции Шэньси, музей «Лес стел» (более 1000 каменных плит с выведенным на них каллиграфическими надписями, самой древней из которых — 2000 лет), музей Баньлю (археологический), музей естественной истории, Лотосовый парк династии Тан.

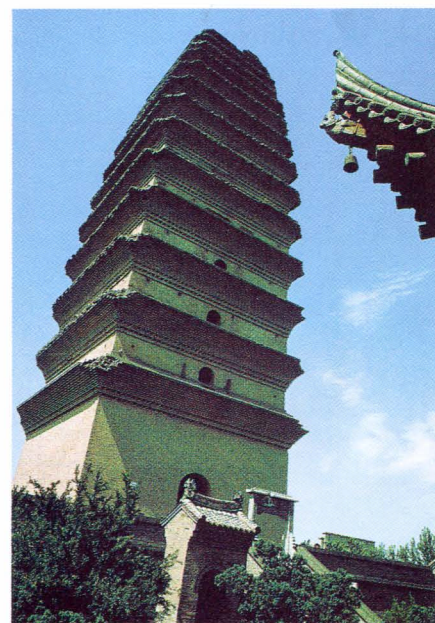
■ Гора Хуашань (5 пиков, как считается в Шэньси, олицетворяющих 5 лепестков лотоса), одна из пяти священных гор Китая.

■ Водопад Хукоу на реке Хуанхэ.

■ Горячие источники Хуацзинчи у горы Лишань (древний курорт императоров, сегодня доступен всем).

■ Государственный лесной парк Тэйбэй.

на рытье артезианской скважины для колодца, их имена теперь в Китае знают все образованные люди.



Большая пагода Диких гусей  
в Сиане.





Сиань. Восстановленный древний (III в.) императорский дворец Эфана был открыт в 2000 г.

8099 терракотовых воинов и лошадей в натуральную величину вместе с десятками тысяч единиц оружия были извлечены из трех шахт под горой Лишань, расположенных поблизости от гробницы императора. Воины должны были поддерживать и защищать дух правителя.

А еще раньше, в 1963 г., в провинции Шэньси, у города Ляньтан, была найдена челюсть синантропа, которая была определена палеонтологами как самая древняя из до сих пор найденных представителей этого вида гоминидов. Так называемому ляньтанскому человеку как минимум 800 тыс. лет, его реконструированный череп можно увидеть в историческом музее в Сиане.

Всего в провинции Шэньси 3750 мест исторического значения

(по чисто китайской терминологии). Совсем недавно, уже в XXI в., в провинции Шэньси археологами был обнаружен значительный, ранее не известный участок Великой Китайской стены, построенный при династиях Цинь, Западная Хань и Суй, в период с 221 г. до н. э. по 618 г. А всего эта стена в провинции тянется на 700 км.

С каждым из памятников связано множество легенд и загадок. Одна из таких загадок: почему об усыпальнице Цинь Шихуанди, пока ее не раскопали случайно, не было никаких сведений? Нет ответа.

Пожалуй, самые загадочные сокровища в провинции — комплекс пирамид из глины, давно затвердевшей, как камень. Они находятся в разных местах в радиусе примерно 100 км от Сианя. Говорят, что их более 100, что самая высокая из них достигает 300 м, она в два раза выше самой высокой пирамиды в Гизе, а вот возраст пирамид Шэньси неизвестен, да и открыты они были с самолета только в 1947 г. Сейчас эти районы, где проводятся эксперименты с аэрокосмической техникой, закрытая зона. Версии происхождения огромных, с пологими стенами сооружений возникают самые фантастические, и инопланетяне в них еще не самые экзотические персонажи.

В провинции хорошо понимают, каким природным и историческим богатством обладают. Охрана материальных памятников — это само собой, а кроме того в Шэньси разработана программа, названная

по-китайски поэтично — «Прекрасные горы и реки», в основе ее — философия фен-шуй. Согласно этому плану, ведется ландшафтно-инженерное строительство в районах движущихся песчаных дюн вдоль Великой Китайской стены, в горных ущельях на Лессовом плато, в ущельях нагорья Вэйбэй, на равнине Гуаньчжун, в горах Циньлин-Дабашань: укрепляются склоны холмов, прокладываются новые дороги и строятся мосты, высаживается масса деревьев и цветущих кустарников, очищаются водоемы, создаются новые заповедники. По существу, это программа преобразования всей провинции в единый огромный природный парк. Можно не сомневаться, что у шэньсинцев задуманное получится. Местные жители во всех местах, где ведутся эти работы, активно помогают ландшафтными дизайнерам, иногда за плату, а чаще — бесплатно и добровольно, считая, что их награда за труд — цветущая родная земля.

Как и во времена Великого шелкового пути, Шэньси — крупная транспортная структура. По территории провинции проложено 13 железнодорожных линий. Власти провинции приняли тщательно разработанную программу привлечения иностранных инвестиций, и эта программа успешно работает: благодаря ее выполнению в ноябре 2013 г. власти объявили, что вводят в провинции зону свободной торговли, пока — в пилотном режиме.



В округе Янлин создан инновационный сельскохозяйственный центр «Китай-Израиль-Канада». Его надежная опора — трудолюбие местных крестьян.

#### ЛЮБОПЫТНЫЕ ФАКТЫ

■ Древние китайцы полагали, что Римская империя — божественная копия империи Цинь, только люди там выше ростом и выглядят иначе, поэтому они называли Римскую империю Да Цинь — Большая Цинь.

■ Водопад Хукоу на границе провинций Шэньси и Шанси необычен: здесь река Хуанхэ с 300 м резко сужается в ущелье до 50 м, а низвергающийся с высоты 15 м поток воды шириной 20 м очень напоминает воду, льющуюся из чайника. Собственно, и название его означает «носик чайника». Хукоу посвящено немало сочинений поэтов о благородных мыслях и чувствах, которые, как считается, водопад навеивает. Зимой, даже при температуре  $-30^{\circ}\text{C}$ , водопад Хукоу не замерзает, а летом ни с того ни с сего может покрыться коркой льда. Правда, далеко не каждое лето. Объяснения причин этого природного феномена пока не найдено.

■ Всем известно, что панды черно-белые. А в научно-исследовательском центре дикой природы в Шэньси живет коричневая панда, исключительно редкий вид этого животного.





ЗАПАДНАЯ ЕВРОПА

КАНТОН  
В ШВЕЙЦАРИИ

## УРИ

Один

из «первоначальных кантонов»



*В кантоне Ури мало земли, пригодной для земледелия, и каждый кусочек сельскохозяйственных угодий используется с максимальной пользой.*

## ОБЩИЕ СВЕДЕНИЯ

Кантон на юге центральной части Швейцарии.

**Административно-территориальное деление:** 20 независимых общин.

**Административный центр:** Альтдорф — 8980 чел. (2012 г.).

**Языки:** немецкий (официальный), а также французский, ретороманский, итальянский, сербский, хорватский.

**Этнический состав:** швейцарцы — 91,6%, иностранцы (так в Швейцарии называют иммигрантов) — 9,4% (это в основном сербы, хорваты и боснийцы).

**Религии:** католицизм — 85,8%, протестантизм — 5,2%, православная церковь — 1,5%, другие христианские конфессии — 1,5%, 1,8% придерживаются других религий, агностики и атеисты — 4,2%.

**Денежная единица:** швейцарский франк.

**Крупнейшие населенные пункты:** Альтдорф, Шатдорф, Бюрглен, Флюелен, Эрстфельд, Андерматт.

**Крупнейшая река:** Рейсс.

**Крупнейшие озера:** Фирвальдштеттзее (озеро Четырех лесных кантонов), Ури (залив озера Люцерн).

**Ближайший аэропорт:** международный аэропорт Цюрих.

## ЦИФРЫ

**Площадь:** 1076, 57 км².

**Население:** 35 693 чел. (2012 г.)

**Плотность населения:** 33,2 чел/км².

**Самая высокая точка:** г. Даммаштокк (3630 м).

## ЗЕМЛЯ ТОГО, КТО НЕ ОТДАЛ ЧЕСТЬ ШЛЯПЕ

Более всего в мире швейцарский кантон Ури известен как родина легендарного Вильгельма Телля.

Историками не найдено доказательств того, что этот герой, олицетворяющий независимость Швейцарии, существовал в действительности, однако подробности легенд о нем столь живы, что многие швейцарцы, и не только они, считают пустым делом задаваться вопросом, был ли такой человек или это только миф, похожий на мифы многих краев земли о вольном стрелке, народном мстителе. Предания о Телле, однако, точно указывают на время его жизни: конец XIII — начало XIV вв., описывают его характер — гордый и мужественный — на примерах, которые не кажутся вымыслом. Хроника XVI в. называет даже точную дату исторического выстрела Телля — 18 ноября

1307 г., когда он по требованию австрийского наместника Габсбургов в Альтдорфе стрелял из арбалета в яблоко на голове своего младшего сына (в другом варианте — в иглу на носу мальчика) и попал. А перед этим отказался кланяться шляпе наместника, к чему тот издевательски обязал местных жителей. Телль сказал так: «Я и головам-то немногим кланяюсь, а чтобы пустой шляпе — никогда!» Что было дальше, лучше почитать в самих легендах; побывал Телль в узилище, затем сумел бежать в горы, где собрал вокруг себя армию, оружие для которой ковал оружейник Конрад, тоже легендарный персонаж. А вот дальше предания и история совпадают: в 1315 г. произошла

знаменитая битва при Моргартене, в которой одержал победу Швейцарский союз трех кантонов, после чего с владычеством Габсбургов в Швейцарии было покончено, и стрелки Телля сыграли в этой битве решающую роль. Три кантона, создавшие этот союз — Ури, Швиц и Унтервальден (ныне Нидвальден и Обвальден), называют в стране «первоначальными». В 1291 г. на лугу Рюстли в Ури они заключили тройственный военный

## КЛИМАТ

В долинах — умеренный континентальный, мягкий.

**Средняя температура января:** +4,3°C.

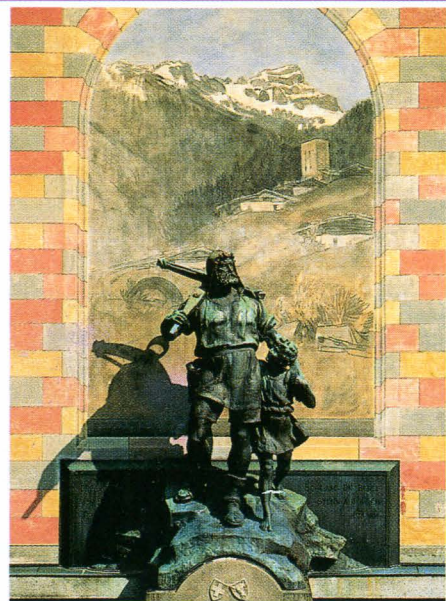
**Средняя температура июля:** +24,3°C.

**Среднегодовое количество осадков:** 1185 мм.





Исторический Чёртов мост над рекой Рейсс в ущелье Шёлленен.



Памятник Вильгельму Теллю в Альтдорфе.

«Вечный союз». Некоторые историки полагают, что произошло это в 1307 г., то есть, если оглянуться на легенды о Телле, сразу после выстрела в Альтдорфе. В историческом контексте пакт в Ури был только оборонительным, независимость (от Священной Римской империи германской нации) Швейцария получила в 1499 г., после Швабской войны, официально же Швейцарский союз был признан в Европе независимым в 1648 г., после Вестфальского мира, завершившего Тридцатилетнюю войну. И все же началом швейцарской государственности считается тот самый военный союз трех, заключенный в Ури, консолидировавший впоследствии и другие кантоны.

До событий, связанных с Вильгельмом Теллем, история кантона Ури складывалась так же, как

и в других частях страны (не во всем, но во многом). Первые стоянки человека появились здесь в середине бронзового века (около 1450–1200 до н. э.). В IV в. до н. э. на земле кантона существовали значительные кельтские поселения (гельветов) и ретийцев (этноса, родственного этрускам). Римская экспансия коснулась Ури в меньшей степени, чем других кантонов, — такие выводы делают историки, исходя из анализа топонимов в долине реки Рейсс: большинство из этих названий имеют кельтские и алеманнские корни. Да и само имя кантона выводится от кельтского слова *ure* — «бык», или «зубр», либо от равнозначного ему старонемецкого слова *aurochs*. Существуют и другие этимологические версии, но голова быка, изображаемая

на гербе Ури с древности, говорит сама за себя. Алеманны заселили Ури в VII в. Первое упоминание о кантоне содержится в хронике 732 г. как о месте изгнания настоятеля монастыря Райхенау. Король Восточно-Франкского королевства Людвиг II Немецкий даровал в 853 г. земли кантона цюрихскому монастырю Фраумюнстер. Практически до XVIII в. земли кантона оставались под властью католической церкви, но монастыри поощряли самоуправление местных общин. Общинный дух в Ури сохранился и поныне. В Гельветической Республике (1798–1803 гг.) Ури был частью кантона Вальдштеттен, автономию он получил 19 февраля 1803 г. по наполеоновскому Акту посредничества (написанной французами Конституции республики).

#### ЭКОНОМИКА

Основная отрасль экономики — туризм. Гидроэлектроэнергетика (электростанции на горных реках).

Лесная промышленность.

**Промышленность:** производство кабеля и резино-технических изделий.

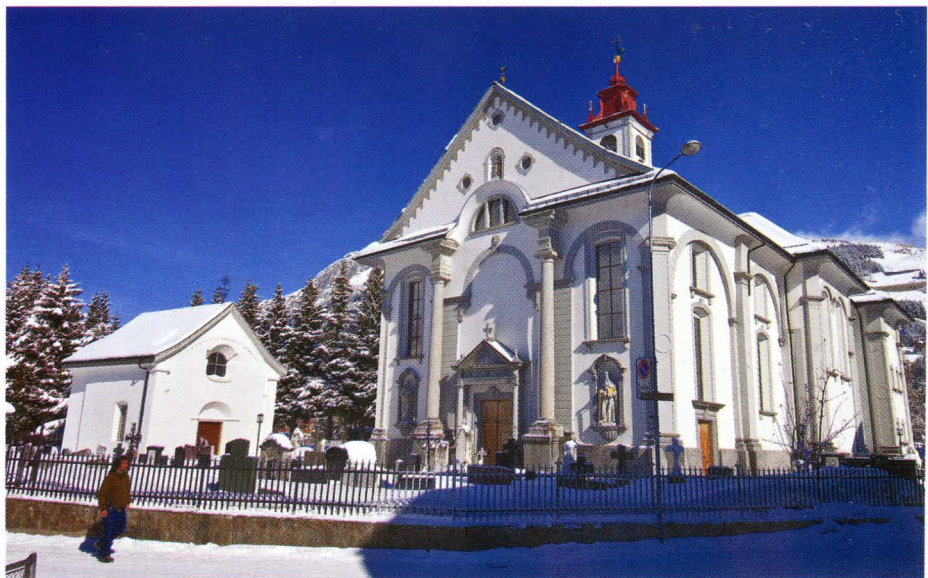
**Сельское хозяйство:** животноводство — разведение крупного рогатого скота, коз, овцеводство; производство сыра, садоводство, пчеловодство.

**Сфера услуг:** информационные технологии, логистические услуги, торговля, туризм.

#### ЛЮБОПЫТНЫЕ ФАКТЫ

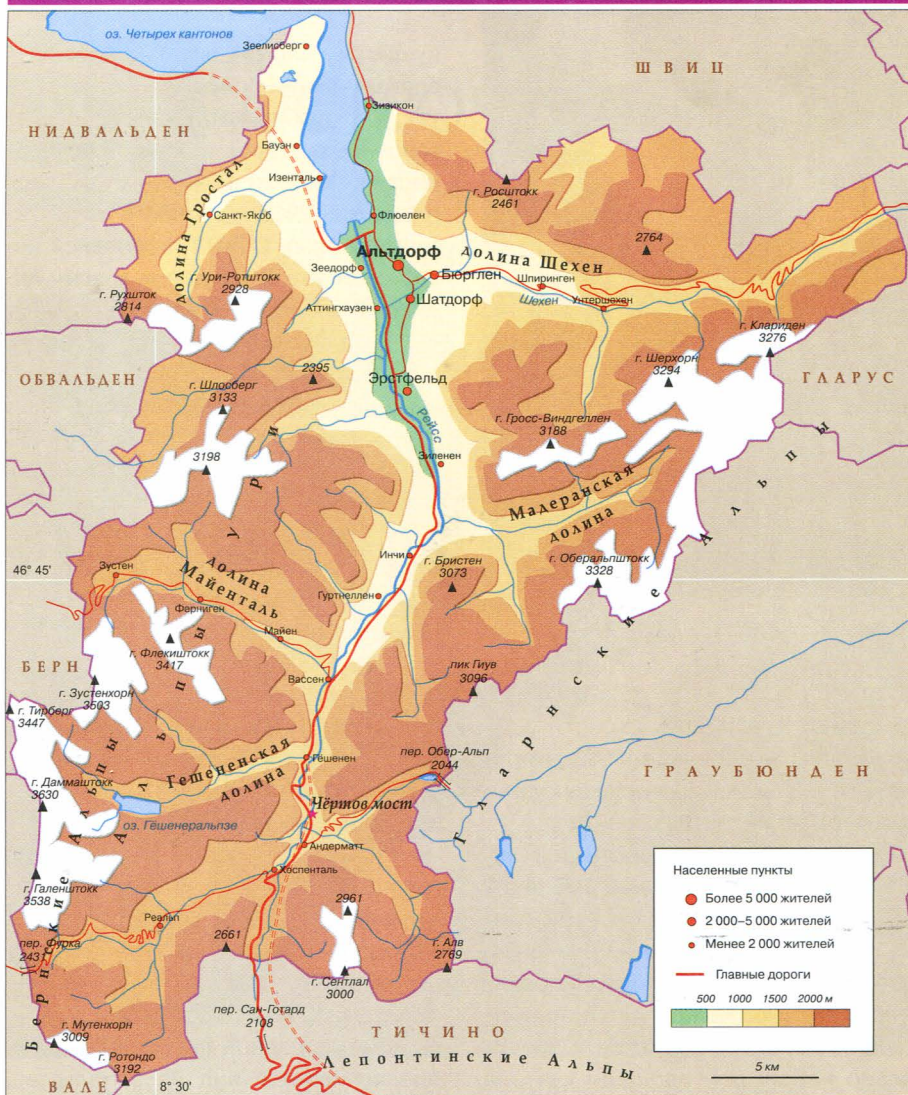
■ Все судьи в кантоне Ури избираются прямым и открытым голосованием населения.

■ Альтдорф в кантоне Ури и Альтдорф близ Нюрнберга (Германия) — города-побратимы с глубокой древности. На гербе немецкого Альтдорфа лев держит в лапах точную копию герба швейцарского Альтдорфа.



Церковь Святых Петра и Павла в Андерматте.





Швейцарский кантон Ури находится на юге центральной части страны на северной стороне Швейцарских Альп. Это гористый и лесной край. 56% процентов его плодородных почв никогда не знали ни плуга, ни других сельскохозяйственных орудий из-за особенностей гористого рельефа. Три четверти населения кантона живет в долине реки Рейсс, питающейся водой с ледников Сан-Готарда и относящейся к бассейну Рейна. С запада долину окаймляют Бернские Альпы, с востока — Гларнские Альпы, с юга — Сан-Готард. Долина разделена на две части ущельем Шёлленен. Притоки Рейсса создают несколько поперечных долин, самые большие из них — Мадеранская, Гешененская и Майенталь.

## У ПЕРЕВАЛА САН-ГОТАРД

Территория кантона Ури невелика, но по ней проложено много автомобильных дорог и железнодорожных путей, и все они ведут к важнейшему для Швейцарии перевалу Сан-Готард, проходящему кроме Ури по территориям кантонов Вале, Граубюнден и Тичино.

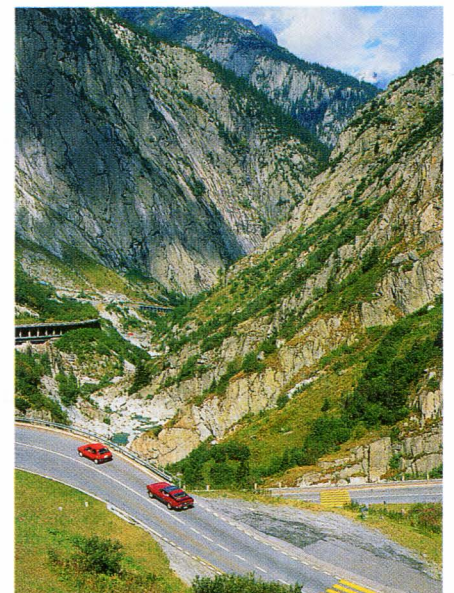
**Н**едалеко от деревни Андерматт есть 495 м<sup>2</sup> земли, которая принадлежит России. Это подарок общины Урзерн в благодарность русским воинам за освобождение Швейцарии

от французов. Здесь в 1898 г. на день-ги князя Голицына в скале был вырублен 12-метровый крест — памятник в честь перехода его солдатами через Сан-Готард и взятие Чёртова моста

### ДОСТОПРИМЕЧАТЕЛЬНОСТИ

- Исторический луг Рютли (здесь стоит большой дом в традиционном альпийском швейцарском стиле (небольшая историческая экспозиция, ресторан), пешеходная тропа вокруг озера Ури).
- **Альтдорф:** жилые здания XIII в., церковь Св. Мартина (неоклассика, 1803 г.), Музей реликвий церкви, монастырь капуцинов Всех Святых (основан в 1581 г., современное здание — 1806 г., ныне — медицинский центр), Ратуша (неоклассика, 1799 г.), памятник Вильгельму Теллю (1895 г., на месте памятника 1307 г.), Общественный центр (неоклассика, 1811 г.), театр «Тилльшпиляхаус» (1899 г.), исторический музей, музей естественной истории, парк экзотических цветов и птиц.
- **Андерматт:** Урнер-Лох (первый туннель Швейцарии, 1708 г.), Чёртов мост, церковь Петра и Павла (рококо, 1603 г.), часовня Св. Михаила (барокко, 1640 г.), церковь Долины, или Солдатская (возводилась военными, необарокко, 1912 г.), Ратуша (барокко, 1583 г.), памятник суворовским солдатам у Чёртова моста (1898 г., собственность РФ), Дом Суворова (есть мемориальная доска), музей долины, горнолыжный центр.
- **Аттингхаузен:** руины замка Аттингхаузен (XIII в., музей древностей), руины францисканского монастыря (1676 г.), Мостовой дом (1810 г.), в окрестностях несколько интересных часовен.
- **Бюрглен:** церковь Петра и Павла (барокко, XVII в.), образцы альпийской швейцарской деревянной архитектуры XVII в. — гостиница «Адлер» и дом с лестницей (лестница к отдельному входу для бедных, получавших подавание), музей Вильгельма Телля (Бюрглен считается его родиной), фонтан Телльбруннен.
- **Флюелен:** замок Руденц (XIV в.), церковь Св. Георгия (барокко, 1664 г.), церковь Св. Сердца (югендстиль, 1911 г.), часовня Вильгельма Телля (на месте его освобождения из плена Габсбургов), деревянный мост (1900 г.).

через Рейсс у деревни Андерматт 28 октября 1799 г., в ходе войны Второй коалиции (1799–1802 гг.) в период наполеоновских войн, установлен бюст фельдмаршала А. В. Суворова. Французы перед самым появлением



Перевал Сан-Готард соединяет кантоны Ури и Тичино, откуда недалеко до Италии.





*Пристань во Флюелене. Отсюда можно отправиться в путешествие по всему Люцернскому озеру.*

на склонах перевала русских разрушили мост. Русские солдаты под огнем противника связывали всей своей подходящей для этого амуницией бревна, чтобы перекрыть созданный неприятелем провал в арке моста, и шли в штыковую атаку. Многие срывались с высоты и гибли, но французы из долины были выбиты. До этого Суворову удалось захватить туннель Урнер-Лох, что тоже было очень важной военной победой. В 1998 г., в год 100-летия памятника, выяснилось, что ему требуется реставрация на сумму 250 тыс. швейцарских франков. Половину этой суммы выделил Андерматт, еще 100 тыс. — власти Швейцарии, остальное — российские бизнесмены.

После вступления в Швейцарию Шестой антинаполеоновской коалиции 29 декабря 1813 г. Акт посредничества утратил свою силу. В 1843 г. кантон Ури вошел в Зондербунд, объединение 7 католических и феодальных кантонов. После поражения этого союза в 1847 г. в Ури вошли федеральные войска. В этом же году кантон поддержал Конституцию Швейцарской Конфедерации, но выдвинул возражения против ее модернизированного варианта 1874 г., что привело к радикальной редакции этого государственного документа в 1888 г.

Последний вариант Конституции Швейцарии был принят в 1999 г., и против него у независимо мыслящих уринцев возражений уже не возникало.

Экономика кантона зиждется в основном на туризме. Более 100 частных компаний владеют отелями разных уровней звездности (в основном в стиле альпийских швейцарских шале), в которых ежегодно принимают более 220 000 туристов. Относительно небольшой площади кантона можно сказать, что она усеяна отелями, и строительство приютов для путешественников, особенно в последние годы, идет возрастающими темпами. Главный туристический (горнолыжный) центр — Андерматт (высота над уровнем моря 1444 м), который славится своим легким

пушистым снегом, что особенно привлекает сюда фрирайдеров, то есть тех, кто любит кататься вне подготовленных трасс, и юных сноубордистов. Катаются лыжники на горе Гемшток (2963 м), а также на других склонах Альп. С 2011 г. основной инвестор и уже фактически хозяин Андерматта — один египетский миллионер, задумавший превратить тихую патриархальную деревню, где живет 1300 человек, в курорт высочайшего класса с множеством комфортабельных отелей, апартаментов, полей для гольфа и развлекательных заведений.

Уровень жизни в кантоне ниже, чем в других частях Швейцарии, которые к тому же отчасти дотируют социальную сферу Ури, и все же положительные сдвиги в экономике кантона за последние годы есть. Если в 2006 г. уровень безработицы в Ури был 4%, то в 2013 г. он составил 1,5%, тогда как в стране в целом — 3,1%. Население Ури, как и всей Швейцарии, стареет, но в последние годы соотношение групп 20–25-летних и 60–70-летних жителей кантона сдвинулось здесь в сторону молодого поколения.

Реформа законоположения об аккордном, или паушальном, налоге, при исправной выплате которого обеспечивается вид на жительство, прошла в стране в 2011 г., и каждый кантон самостоятельно решал, применять ли его. Иностранец-владелец вида на жительство в Ури должен ежегодно выплачивать в бюджет кантона 150 тыс. швейцарских франков (для сравнения: в Женеве эта сумма составляет 400–450 тыс.).



*В районе Андерматта практически всю зиму стоит отличная для горных лыж погода.*

#### **❗ ЛЮБОПЫТНЫЕ ФАКТЫ**

■ Фридрих Шиллер воспел доблесть борца за швейцарскую независимость в пьесе «Вильгельм Телль», Джоаккино Россини посвятил герою свою самую долго длящуюся оперу. Телль был популярен и в Германии, но в 1941 г. и драма Шиллера, и опера Россини, и книги о вольном швейцарском стрелке в Третьем рейхе попали в черные списки.





# ОСТРОВА ЧАГОС

## Атоллы

### на военном положении

АРХИПЕЛАГ  
В ИНДИЙСКОМ  
ОКЕАНЕ



*Диего-Гарсия — самый военизированный остров Индийского океана.  
Но с высоты кажется вполне мирным.*

#### ОБЩИЕ СВЕДЕНИЯ

Архипелаг в Индийском океане, входящий в состав Британской территории в Индийском океане.

**Государственная принадлежность:** Великобритания. Управляет территорией комиссар британского министерства иностранных дел и по делам Содружества (резиденция — в Лондоне).

**Самый крупный остров:** Диего-Гарсия (27,2 км²).

**Группы:** Диего-Гарсия (кроме основного острова еще 3 островка), Эгмонт (7 островков), Перос-Баньос (32 островка), Саломон (11 островков и рифов), банка Большой Чагос (7 островков), риф Бленхим (3 рифа), банка Спикерс (1 островок).

**Язык:** английский.

**Денежная единица:** доллар США.

Морской военный порт и аэропорт — о. Диего-Гарсия.

#### ЦИФРЫ

**Общая площадь суши:** 63,2 км².

**Население:** постоянного населения нет, на острове Диего-Гарсия в 2012 г. жило около 2800 чел., 2300 — американских военнослужащих, остальные — обслуживающий их по контрактам гражданский персонал (из Великобритании, США, с Маврикия и Филиппин) и чиновники британской администрации.

**Плотность населения о. Диего-Гарсия:** 44,3 чел/км².

**Самая высокая точка:** 7 м (о. Диего-Гарсия).

## РОССЫПЬ АТОЛЛОВ В ОКЕАНЕ

Острова Чагос в Европе стали известны в XVI в. благодаря португальцам. Но их история связана более всего с Великобританией.

Существует среди географов своего рода предание о том, что архипелаг Чагос или часть его первым нанес на карту Васко да Гама (1460/1469–1524 гг.) предположительно во время своей второй экспедиции в Индию в 1502–1503 гг. Возможно, это так и было, но упоминаемая карта не сохранилась. Соотечественник да Гамы Педру ди Маскареньяш открыл и назвал остров Диего-Гарсия во время своего путешествия в 1512–1513 гг. Эта версия записана также по устным рассказам. Сохранившееся изображение архипелага на португальских картах появилось в 1532 г., в 1559 г. — уже с названием Чагос. Португалия, однако, не претендовала на острова. Первыми объявили их своей собственностью как часть колонии о. Иль-де-Франс

французы в 1721 г. Однако первыми зарегистрированную в документах высадку на Диего-Гарсия осуществили англичане в 1745 г. Затем, в 1768 г., французы, энергично начавшие создавать здесь плантации сахарного тростника, для работы на которых ввозили рабов из Африки, с Иль-де-Франс и других островов. Однако англичане не спасовали, заявили свои территориальные претензии на архипелаг в 1786 г. Споры между двумя державами завершились в 1810 г., когда Чагос вошел в состав британской колонии Сейшельские Острова, что было закреплено в 1814 г. Парижским договором, по которому и бывший Иль-де-Франс стал английской колонией Маврикий. В 1903 г. острова Чагос, выйдя из состава колонии Сейшельские Острова, вошли

в состав Маврикия. В феврале 1942 г. Великобритания ввела на остров Диего-Гарсия свой военный гарнизон, дислоцировавшийся там до сентября 1945 г. 8 ноября 1965 г. Чагос вошел во вновь созданную Британскую территорию в Индийском океане, или сокращенно BIOT (это официальное название, существующее и ныне). Независимые теперь республики Маврикий и Сейшельские Острова такое положение вещей не устраивает, о чем они не устают заявлять.

#### КЛИМАТ

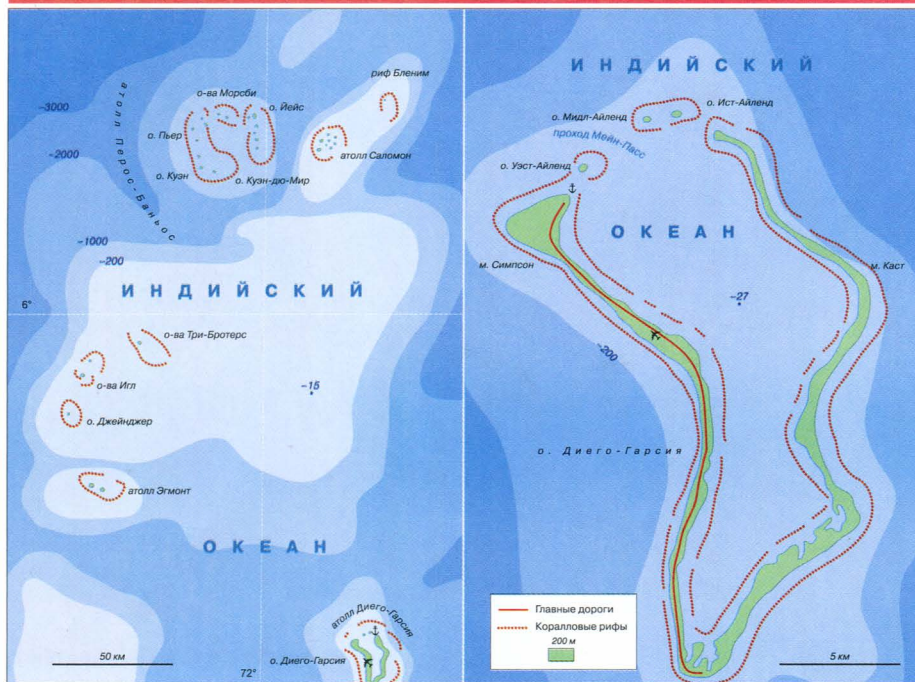
Тропический морской, с постоянно высокой температурой воздуха и влажностью.

**Среднегодовая температура:** +26,2 – +28,3°C.

**Среднегодовое количество осадков:** 2600 мм.

Сухой сезон — с июня по сентябрь.





Архипелаг Чагос, состоящий из 65 небольших и совсем мелких коралловых атоллов и рифов, расположен в центральной части Индийского океана, точнее, почти в самом его географическом центре, приблизительно в 1500 км от южной оконечности Индии, в 3400 км к востоку от Африки, в 3000 км к западу от Индонезии и в 500 км от Мальдивских островов. Большинство островков приподнимаются над уровнем моря в пределах 2–5 м.

## МЕСТНЫЕ НЕУМЕСТНЫ

Остров Диего-Гарсия, единственный обитаемый остров архипелага Чагос, поросший кокосовыми пальмами, мог бы быть таким типичным островом Индийского океана. Но ему выпала другая судьба.

**В** 1966–1973 гг. с островов Чагос были депортированы более 2000 местных жителей. Их самоназвание — илуа («островитяне»). Еще их называют чагосцами, это потомки и метисы африканцев, выходцев с других островов океана и из Индии, говорят они на креольском языке. Аборигены были выселены на Маврикий и Сейшелы, часть уехала на Британские острова, им была выплачена какая-то денежная компенсация, но на чужой земле все они живут крайне бедно. В этой некрасивой с гуманитарной точки зрения истории точка, однако, пока не поставлена. История судебных баталий по поводу возвращения чагосцев вкратце такова: в 2000 г. Верховным судом Великобритании депортация чагосцев была признана незаконной, в 2004 г. суд ВТО дезавуировал это решение. В 2006 г.

Верховный суд опроверг резолюцию суда ВТО. 20 декабря 2012 г. Европейский суд по правам человека прекратил эту тяжбу, вынес постановление о возможности репатриации местных жителей Чагоса. «Возможности»... Лизинговое соглашение между Британией и США об аренде американскими ВМС и ВМФ острова Диего-Гарсия было заключено на 50 лет, в 2016 г. оно истекает, а будет ли продлено, пока неизвестно.

Морская охраняемая территория вокруг Чагоса властями Великобритании была создана в 2010 г. Цели создания этого природного резервата Мирового океана были объявлены самые благие — сохранение коралловых рифов, увеличение площади заповедных территорий Мирового океана почти в два раза. Основания под этими программными заявлениями есть: в регионе велась

### ЭКОНОМИКА

**Природные ресурсы:** кокосы, рыба. Единственный вид хозяйственной деятельности — строительство и обслуживание сооружений и оборудования военного назначения.

### ДОСТОПРИМЕЧАТЕЛЬНОСТИ

- Банка Большой Чагос с внутренней лагуной (около 13 000 км²).
- Морской заповедник площадью более 544 км² вокруг островов и в прилегающих к ним районах Индийского океана.

### ЛЮБОПЫТНЫЕ ФАКТЫ

- Над архипелагом Чагос часто дуют сильные ветры, смягчающие жару, преобладают среди них восточные воздушные потоки. Образующаяся роза ветров не пропускает к атоллам тропические циклоны и ураганы.
- Банка Большой Чагос в центре архипелага — крупнейший в мире коралловый атолл.
- Военный аэродром на острове Диего-Гарсия (согласно открытым данным) с бетонной взлетно-посадочной полосой длиной около 2000 м может принимать и обслуживать стратегические бомбардировщики В-52 «Стратофортресс», тяжелые транспортные самолеты С-5 «Гэлекси» и С-141 «Старлифтер», самолеты-заправщики КС-135 «Стратотанкер» и КС-10 «Икстендер», самолеты базовой патрульной авиации Р-3С «Орион» и другие.
- В строительстве рифов Чагоса участвовало более 220 видов кораллов, и среди них один эндемичный вид — *Ctenella chagius*.
- На архипелаге живет более 20 видов птиц.

браконьерская добыча морских черепах и акул (из-за их плавников), а коралловые рифы — среда во всех смыслах хрупкая. Но Маврикий и Сейшельские Острова стоят на том, что охрана морской территории только ширма, на самом же деле Великобритания и США прикрывают этим свои геополитические интересы.



Диего-Гарсия — это почти замкнутое кольцо узких коралловых рифов с лагуной внутри.





# ВЕНЕРН

Третье по величине  
озеро Европы



*Каменистые берега озера Венерн выглядят очень романтично, считают шведы.*

## ОБЩИЕ СВЕДЕНИЯ

Озеро в Швеции, третье по величине в Европе после Ладожского и Онежского озер.

**Исток:** река Гёта-Эльв.

**Вытекающая река:** также Гёта-Эльв.

**Крупнейшая из впадающих 30 рек:** Клар-Эльвен.

**Крупнейшие острова:** Торсё (60 км²), Колландсё (56,78 км²) и Хаммарё (47 км²).

**Крупнейшие порты:** Карлстад, Кристинехамн, Мариестада, Лидчёпинг, Венерсборг.

**Крупнейший город на берегу озера:** Карлстад — 86 929 чел. (2012 г.)

**Ближайший аэропорт:** Гётеборг-Ландветтер (международный).

## ЦИФРЫ

**Площадь:** 5650 км².

**Площадь водосборного бассейна:** около 46,8 тыс. км².

**Объем:** 153 км³.

**Длина:** около 140 км.

**Максимальная ширина:** около 80 км.

**Средняя глубина:** 27 м.

**Максимальная глубина:** 106 м.

**Высота над уровнем моря:** 44 м.

**Самая высокая точка на берегу:** хребет Киннекулле (306 м).

## КЛИМАТ

Умеренный морской с переходом к континентальному.

**Средняя температура января:** -2°C.

**Средняя температура июля:** +17°C.

**Среднегодовое количество осадков:** 680 мм.

## СОТВОРЕННОЕ ЛЕДНИКОМ

Озеро Венерн — главный свидетель геологической истории Западной и Южной Швеции.

**Ш**веция расположена на Балтийском щите земной коры, бывшего в той своей части, которая составляла Скандинавский полуостров, центром оледенения. Около 80% процентов территории страны находится в границах Балтийского гидрогеологического массива с тектоническими котловинами и холмисто-аккумулятивными берегами. В переводе с научного языка все это означает, что Западная и Южная Швеция, то есть самая низкая по рельефу часть страны, если исключить ее морское побережье, — типичный озерный край Северо-Западной части Европы, созданный в результате совместной работы двух природных стихий — земли и воды.

Геологические процессы, сформировавшие котловину озера Венерн,

а затем наполнившие ее, происходили в основном в период освобождения Скандинавского полуострова от покрова последнего ледника, около 10 000 лет назад. Площадь, занятая тающими ледниками в ту эпоху, была сплошной. Двигаясь, сползая с северной, более возвышенной части полуострова, материковые глыбы льда своей огромной массой раскалывали гранитное основание Балтийского щита. Образовывались равнинные трещины меридионального направления. Местами эти трещины протягивались на много километров. Постепенно уровень толщи воды после таяния льдов стал спадать, через реки она уходила в море, в глубины дерново-подзолистых и болотно-подзолистых почв. Но задерживалась

в трещинах. Одна характерная для Скандинавского полуострова трещина стала чашей для будущего Венерна, а подобные ей — для других озер Швеции. Затем еще оставшиеся льды естественным образом активно шлифовали и штриховали края этих углублений. Ученые называют это явление эрозионным процессом. Так у котловин появлялись дополнительные объемы, вытянутые в те стороны, где земная твердь отступала перед мощным напором таявших льдов и больших валунов, которые они несли. Параллельно изменялись или формировались заново русла многочисленных рек, питающих озера или протекающих через них дальше.

В нынешних внешних своих границах, как полагают геологи, озеро





*Тихие заводи озера Венерн — отличные места для рыбалки.*

Венерн сформировалось около 8500 лет назад. Изменения, если были, то локальные и несущественные. Это потому, что воды Венерна волнуются достаточно редко, хотя штормы все же бывают. Зимой озеро замерзает тоже не всякий год.

Озер ледникового происхождения в стране площадью свыше 1 км<sup>2</sup> — около 4000. Венерн — самое крупное из них. На мелких местах у берегов живописно выступают остатки древних гранитных скал. Относительно крупные острова выступают уже над серьезными для озера глубинами. Эти острова — скалистые или поросшие лесом. Всего островов на Венерне — около 22 000, и тут озеро снова рекордсмен, это самый большой озерный архипелаг планеты. Река Клар-Эльвен, впадающая в Венерн, — самая большая река страны, ее общая длина — 460 км, она

вытекает из озера Фемунн в Швеции, сделав «заход» в Норвегию, снова возвращается в Швецию. Главная примечательная ландшафтная особенность берегов и самого озера, и островов — множество небольших уютных заливов с каменистым дном и столь же малых полуостровов. У извилистой линии кромки воды земля встречает воды Венерна узкими полосами низменностей, покрытых уже более крупными камнями. На небольшом отдалении от них начинаются

пологие, как бы приплюснутые сверху холмы, в большинстве своем — травянистые или ровно поросшие густыми хвойными, буковыми и смешанными лесами; на отдалении они кажутся подернутыми синеватой дымкой. Линии горизонтов, окружающих Венерн, плавные, и в силу большой величины озера кажется, что они уходят куда-то в бесконечность, а само озеро — морем. Впрочем, в Швеции его нередко именно так и называют. Для того чтобы показать его большой масштаб.



*Замок Лескё на острове Колландсё — центр культурной жизни на озере Венерн.*

#### ЭКОНОМИКА

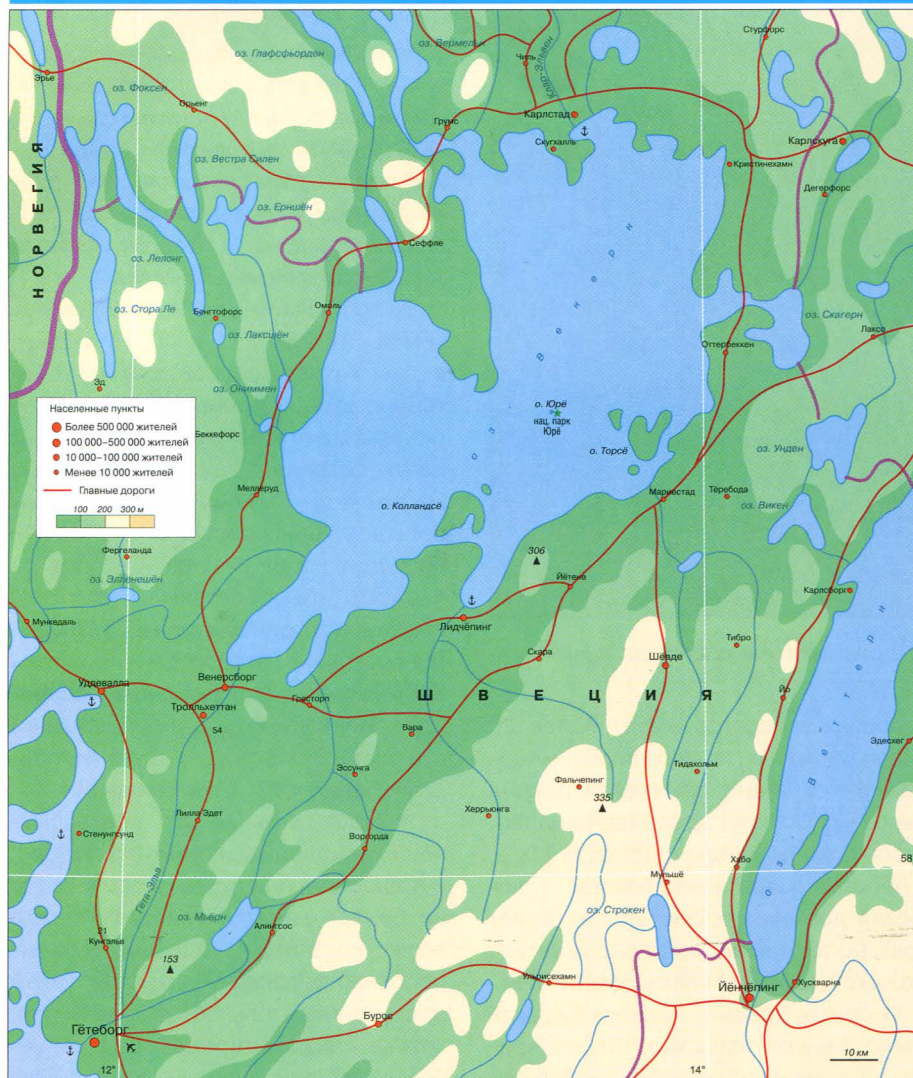
Грузовое и пассажирское судоходство.  
Портовая индустрия.  
Рыболовство.

**Промышленность:** автомобилестроение, машиностроение, деревообрабатывающая, пищевая промышленность, главным образом переработка рыбы, выпуск оборудования для целлюлозно-бумажной промышленности, IT-компаний, разрабатывающие программное обеспечение.

**Сельское хозяйство:** выращивание кормовых культур, картофеля, льна, разведение крупного рогатого скота.

**Сфера услуг:** туризм.





Озеро Венерн расположено в юго-западной, или Средней Швеции, на границе между регионами Гёталанд и Свеаланд и относится к нескольким провинциям. Западная часть озера, в Швеции называемая Дальбосё́н, принадлежит лену (провинции) Дальсланд. Восточная его часть — Вермландсё́н — ленам Вермланд (на севере) и Вестерланд (на юге). Самый значительный приток озера — река Клар-Эльвен — впадает в него возле города Карлстад. Небольшая, но полноводная река, вытекающая из Венерна, — Гёта-Эльв, вместе с озером является частью Гёта (Йота)-канала до своего впадения во второе по площади крупное шведское озеро — Веттерн. На восточном берегу озера расположен хребет Киннекулле.

## ГОЛУБОЕ ОКО ШВЕЦИИ

В 2010 г. ЮНЕСКО в рамках программы «Человек и биосфера» внесло озеро Венерн и его окрестности в список резерватов не просто охраняемых, но призванных демонстрировать пример экологически сбалансированной среды.

Озера на географических картах, составленных по всем строгим правилам классической картографии, окрашены либо в светло-голубой, либо в насыщенный синий цвет. Озеро Венерн — среди самых светлых. Светло-голубой цвет означает,

что озеро пресное, то есть в нем содержится минимально возможное количество минеральных солей. Их концентрация в озерной воде зависит от гидросистемы озера. От его проточности: сколько полноводных рек в него впадает, вытекает, какое

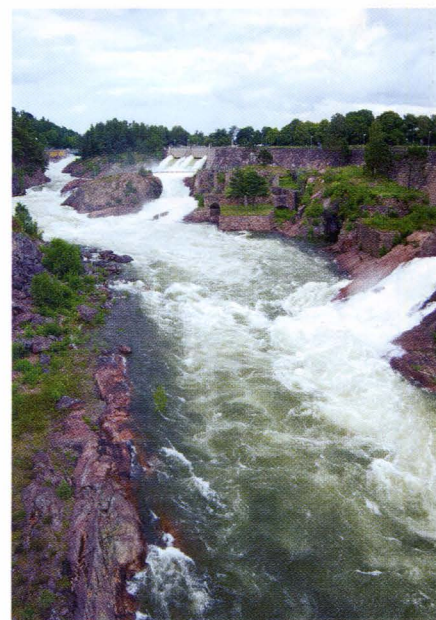
### ДОСТОПРИМЕЧАТЕЛЬНОСТИ

- **Карлстад:** Кафедральный собор (1730 г.), Каменный мост (1797 г.) — крупнейший в стране мост из камня, используемый до сих пор по прямому назначению, площадь Стора-торгет, замок Карларнасс (XIX в.), скульптура «Солнце Карлстада», музей лена Вермланд, усадьба Альтерс Хёргорд, стадион Тигвалла, поблизости — городок Арвикен, на месте которого располагалась стоянка викингов.
- **Мариестад:** деревянная архитектура XVIII–XIX вв., здание железнодорожного вокзала (югендстиль, 1909 г.); город соединен мостом с самым большим островом озера Торсё, где также имеются старинные постройки, поблизости — заповедник на о. Броммё.
- **Лидчёпинг:** Музей озера Венерн — уникальная коллекция метеоритов.
- Национальный парк Юрё.
- Архипелаг Эккенс.
- Тролльхеттанский водопад на реке Гёта-Эльв.
- Гёта-канал.
- **О. Колландсё:** замок Лескё (основан в 1298 г., перестройка — барокко, XVI–XVII вв.), старинное поместье Транеберг, рыбацкая деревня Спикен.

### ЛЮБОПЫТНЫЕ ФАКТЫ

- На 30 небольших островах, составляющих архипелаг в центре Венерна, ныне — национальный парк Юрё. А в XVI в. здесь жило несколько семей: мужчины ловили рыбу, женщины пытались заниматься земледелием. Но из-за скудости здешних почв попытки эти были по большей части безуспешными, и в конце концов острова стали необитаемыми.
- Рекордный вес пойманного в озере Венерн лосося — 20 кг.

количество осадков над озерами выпадает в течение года, какую долю минеральных веществ содержат донные грунты. Озеро Венерн считается самым пресным среди крупных озер Земли, его воду называют почти дистиллированной. Другие озера, близкие по низкому уровню солёности к Венерну, — Байкал, Онежское,



На реке Гёта-Эльв в ущелье Тролльхеттан есть ГЭС.





Нетрудно догадаться, что Карлстад часто называют «шведской Венецией».

Ладожское, а также озеро Верхнее в Северной Америке.

В 1970-е гг. экологи Швеции забили тревогу: воды озера загрязняли стоящие по ее берегам целлюлозно-бумажные комбинаты. Их работа была приостановлена, и сейчас воды Венерна совершенно чисты, что подтверждает ежегодный экологический мониторинг. В озере водятся 35 видов рыб. Среди них два эндемичных вида лосося, их предки попали в озеро из Балтийского моря около 9 тыс. лет назад, но с тех пор приобрели особые видовые отличия; сиг (5 видов), угорь. Наиболее промысловое значение имеют форель и судак. А самые распространенные виды рыбы — мелкие ряпушка и корюшка. В тростниковых

зарослях у берегов живет более 20 видов пернатых, больше всего — черных крачек, чернозобых гагар, разных видов чаек. Живут здесь также цапли, скопы, разные виды ибисов. В XIX в. с берегов озера исчез баклан — любимая добыча морских орлов (орланов), но теперь он живет здесь снова. На некоторых островах водятся лани.

О самых древних жителях берегов озера Венерн известно, что в период с II в. до н. э. по рубеж I и II тысячелетия это были гёты (йоты, гауты), германцы, вместе со свеями, другим германским племенем, сформировавшие шведскую нацию. Битва на льду озера Венерн, произошедшая в VI в., описана в скандинавских сагах и англосаксонской эпической поэме VIII в. «Беовульф». В августе 2009 г. на дне Венерна был обнаружен затонувший

корабль викингов, предположительно IX–X вв., то есть периода, когда через озеро проходил «Путь викингов» на запад. Поднять этот корабль, погребенный под толстым слоем ила, так, чтобы не повредить, довольно сложная техническая задача, и пока он остается там, где пролежал тысячу лет.

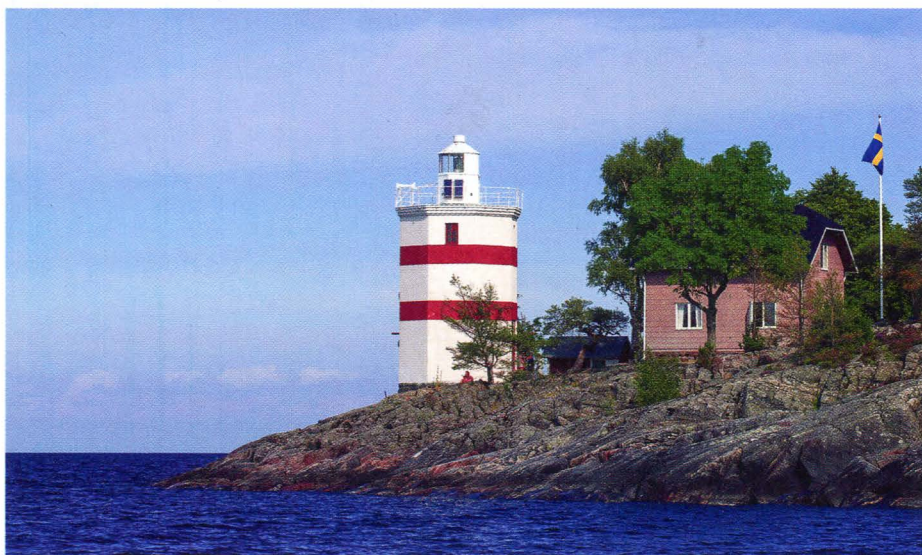
В топонимике региона остались земля Гёталанд, река Гёта-Эльв, в устье которой расположен город Гётеборг, второй по величине в стране и ближайший к озеру промышленный центр, а также проложенный в XIX в. Гёта-канал, имеющий для страны большое транспортное значение. Он проходит через Венерн и второе по площади озеро страны — Веттерн, соединяет столицу страны Стокгольм (на востоке) с Гётеборгом и проливом Каттегат (на юго-западном побережье), Йёнчёпинг (у южной оконечности озера Веттерн) — с другими городами Западной и Южной Швеции.

Рыбалка, возможность прекрасных пеших и водных прогулок (на лодках), путешествия по островам привлекают на Венерн немало туристов. Прежде всего, конечно, из Швеции. Никаких особенно выдающихся архитектурных достопримечательностей здесь нет, хотя в каждом городе, городке небезынтересная церковь или ратуша всегда найдется. Летом в замке Лескё на о. Колландсё проводятся художественные выставки, концерты этнографических групп и классических инструментальных ансамблей, оперные спектакли. Но люди едут сюда не за развлечениями, прежде всего — ради общения с природой, тихого отдыха на третьем по величине озере Европы.

#### ! ЛЮБОПЫТНЫЕ ФАКТЫ

■ В самом центре Копенгагена есть памятник-фонтан по мотивам «Старшей Эдды». Памятник изображает Гефион, дочь великих асов, богиню плодородия, правящую упряжкой из четырех быков. А история за этим стоит такая. Шведский король Гюльфи, принимая у себя Гефион и желая отблагодарить богиню за ее рассказы о своих странствиях, пообещал подарить ей столько земли, сколько она сумеет вспахать за один день и одну ночь. Гефион превратила в быков четырех своих сыновей. Они вспахали много земли и проложили по ней такую глубокую борозду, что земля оторвалась от Швеции. Гефион назвала этот остров Зеландией (Зеландия в реальности — провинция Нидерландов, состоящая из группы островов). На месте, где раньше была Зеландия, образовалось озеро. В мифе о Гефион оно называется Лёгринн. В Швеции есть свои легенды, по которым это озеро — Венерн. По своим очертаниям оно действительно напоминает Зеландию.

■ В 1837 г. Ганс Христиан Андерсен побывал в Швеции. Он нашел ее очень похожей на Данию. С одним существенным, по мнению великого сказочника, преимуществом: в Швеции можно совершить «чудесное, неповторимое путешествие по Гёта-каналу».



Маяк на острове Юрё — главный ориентир для тех, кто направляется в этот национальный парк.