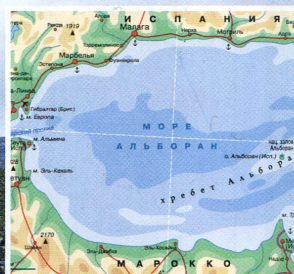


# АТЛАС

ЦЕЛЫЙ МИР В ТВОИХ РУКАХ

## АЛЬБОРАН

На краю  
Средиземноморья



210

ЛИНИЯ УОЛЛЕСА



ПРОВИНЦИЯ ОРИЕНТАЛЬ

АКТЮБИНСКАЯ ОБЛАСТЬ



ЭЛЬ-ДЖУФ

КЕСОН-СИТИ

16+

DeAGOSTINI





# АТЛАС

## ЦЕЛЫЙ МИР В ТВОИХ РУКАХ

ВЫПУСК № 210. СОДЕРЖАНИЕ



Индонезия. Остров Бали. Дамский широкохвостый лори — эндемичный вид попугаев, обитающий к западу от линии Уоллеса.



Конго. Провинция Ориенталь. Длинные узкие лодки — главное средство передвижения в этом речном краю.



Филиппины. Кесон-Сити. Это совсем молодой город, в котором не найдешь старинных зданий.

### МОРЕ АЛЬБОРАН:

Из всех морей Средиземноморья Альборан — самое западное. Эта акватория, зажата между Европой и Африкой, является своего рода буферной зоной между Атлантикой и Средиземным морем. В древности его воды бороздили корабли финикийских торговцев и боевые суда Ганнибала. Сегодня это курортная зона всемирного значения, а также — самый оживленный участок пути, по которому нелегальные мигранты из Африки стремятся проникнуть в Европу.

### ЛИНИЯ УОЛЛЕСА:

Наука давно задумывалась над тем, почему животный мир Австралии и соседних Зондских островов отличается столь разительно. Это внушало мысли о вмешательстве посторонних сил в процесс развития земной фауны. Однако только англичанину Уоллесу удалось доказать, что все гораздо более прозаично. Причины данного феномена — в глубокой впадине, извивающейся по дну морей между Зондскими островами. Так мир узнал о линии Уоллеса и с облегчением убедился, что всему есть свое логическое обоснование.

### ПРОВИНЦИЯ ОРИЕНТАЛЬ:

Если верить Конституции Демократической Республики Конго, то никакой провинции Ориенталь давно уже нет, а на ее месте находятся четыре другие провинции. Тем не менее по каким-то причинам она все еще существует и остается самым труднодоступным местом во всей Африке. Здесь можно передвигаться только на лодке (да и то не везде), и никто не знает, что таится в мрачной чаще влажных тропических лесов, куда отваживаются заходить только пигмеи.

### АКТЮБИНСКАЯ ОБЛАСТЬ:

Расхожее выражение «здесь собрана вся таблица Менделеева» с успехом можно применить к Актюбинской области Республики Казахстан. И правда — чего только нет в ее богатых земных кладовых. Правда, раньше, при советской власти, разведка недр и их разработка велись куда шире, чем сейчас. Но в последнее время руководство страны стремится вернуть Актюбинской области славу самого богатого региона, расположившегося как раз на границе между Европой и Азией.

### ЭЛЬ-ДЖУФ:

Впадина Эль-Джуф — пожалуй, одно из самых не приветливых мест в Африке. Здесь сплошной песок, дожди идут несколько дней в году, а самое распространенное из растений — колючий дикий арбуз, разжевать и проглотить который в состоянии только верблюды. Верблюжьи караваны бредут здесь, неся на себе матовые плиты каменной соли — главного и единственного богатства впадины Эль-Джуф.

### КЕСОН-СИТИ:

Город Кесон-Сити — единственный пример во всемирной истории, когда президент страны на собственные средства приобрел участок земли, чтобы на нем построить новую столицу. Правда, этот филиппинский город утратил свой столичный статус, но сохранил за собой некоторые правительственные учреждения и остался самым богатым в стране. Сюда стремятся попасть и те, кто ищет работу, и те, кто желает получить образование. Здесь так много студентов и госслужащих, что Кесон-Сити называют «Мозгами Филиппин».

«АТЛАС.  
Целый мир в твоих руках»  
Выпуск № 210, 2014  
Еженедельное издание

### РОССИЯ

Издатель, учредитель, редакция:  
ООО «Де Агостини», Россия  
Юридический адрес:  
105066, г. Москва, ул. Александра Лукьянова, д. 3, стр. 1.  
Письма читателей по данному адресу не принимаются.

Генеральный директор: Николаос Скилакис  
Главный редактор: Анастасия Жаркова  
Финансовый директор: Наталия Василенко  
Коммерческий директор: Александр Якутов  
Менеджер по маркетингу: Михаил Ткачук

Свидетельство о регистрации средства массовой информации в Федеральной службе по надзору в сфере связи и массовых коммуникаций  
ПИ № ФС 77-44668 от 20 апреля 2011 г.

Уважаемые читатели!  
Для вашего удобства рекомендуем приобретать выпуски в одном и том же киоске и заранее сообщать продавцу о вашем желании покупать следующие выпуски коллекции.

Для заказа пропущенных номеров и по всем вопросам, касающимся информации о коллекции, заходите на сайт [www.deagostini.ru](http://www.deagostini.ru), по остальным вопросам обращайтесь по телефону бесплатной «горячей линии» в России:

8-800-200-02-01;

Телефон «горячей линии» для читателей Москвы:

8-495-660-02-02

Адрес для писем читателей:  
Россия, 600001, г. Владимир, а/я 30,  
«Де Агостини», «Атлас. Целый мир в твоих руках».  
Пожалуйста, указывайте в письмах свои контактные данные для обратной связи (телефон или e-mail).

Распространение: ООО «Бурда Дистрибушен Сервисиз»

### УКРАИНА

Издатель и учредитель:  
ООО «Де Агостини Паблишинг», Украина  
Юридический адрес:  
01032, Украина, г. Киев, ул. Саксаганского, д. 119.  
Генеральный директор: Екатерина Клименко

Свидетельство о государственной регистрации печатного СМИ Министерства юстиции Украины  
КВ № 15131-3703Р от 30.04.2009 г.

Для заказа пропущенных номеров и по всем вопросам, касающимся информации о коллекции, заходите на сайт [www.deagostini.ua](http://www.deagostini.ua) по остальным вопросам обращайтесь по телефону бесплатной «горячей линии» на Украине:

0-800-500-8-40

Адрес для писем читателей:  
Украина, 01033, г. Киев, а/я «Де Агостини»,  
«Атлас. Целый мир в твоих руках»  
Украина, 01033, м. Київ, а/с «Де Агостіні»

### БЕЛАРУСЬ

Импортер и дистрибутор в РБ:  
ООО «Росчерк», РБ, 220037, г. Минск, ул. Авангардная, 48а,  
литера 8/к. Тел./факс: +375 17 331-94-41.  
Телефон «горячей линии» в РБ:

+375-17-279-87-87

(пн–пт, 9.00–21.00)

Адрес для писем читателей:  
Республика Беларусь, 220040, г. Минск, а/я 224,  
ООО «Росчерк», «Де Агостини»,  
«Атлас. Целый мир в твоих руках»

### КАЗАХСТАН

Распространение:  
ТОО «КГП «Бурда-Алатау Пресс»

Рекомендуемая цена:  
69 руб., 12.90 грн, 16 900 бел. руб., 290 тенге.  
Издатель оставляет за собой право увеличить рекомендуемую цену выпусков.  
Издатель оставляет за собой право изменять последовательность номеров и их содержание.

Отпечатано в типографии: ООО «Компания Юнивест Маркетинг», 08500, Украина, Киевская область, г. Фастов, ул. Полиграфическая, д. 10.  
Тираж: 75 000 экз.  
© 2010–2014 ООО «Де Агостини»

ISSN 2075-0536

### Информация к иллюстрациям

Обложка: Море Альборан. © DIOMEDIA

Альборан: © DIOMEDIA

Линия Уоллеса: © DEPOSITPHOTOS / surkovdimitri, violoncello; © DIOMEDIA

Провинция Ориенталь: © DeAgostini Picture Library;

© FOTOBANK / Nigel Pavitt; © DIOMEDIA

Актыбинская область: © VISUALRIAN / Инякин;

© DEPOSITPHOTOS / Uralsky; © DIOMEDIA

Эль-Джуф: © DIOMEDIA

Кесон-Сити: © DeAgostini Picture Library;

© FOTOBANK / magnificence, George "TheHouseKeeper" Mateo; © DIOMEDIA.

Дата выхода в России 22.02.2014.





МОРЯ И ОКЕАНЫ

СОСТАВНАЯ ЧАСТЬ  
СРЕДИЗЕМНОГО  
МОРЯ

# МОРЕ АЛЬБОРАН

На краю Средиземноморья



Маяк и коммуникационный центр в природном парке Кабо-де-Гата испанской провинции Альмерия. Провинция находится на побережье моря Альборан. В древние времена здесь бросали якорь карфагенские торговые корабли, приходившие из Африки.

## ОБЩИЕ СВЕДЕНИЯ

### Местонахождение:

западный участок  
Средиземного моря.

**Впадающие реки:** Мулуя (Марокко), Хениль, Гуадалро-се, Гуадыра (Испания).

**Крупные порты:** Гибралтар (Великобритания), Малага, Альмерия, Сеута, Мелилья (Испания), Тетуан (Марокко), Оран (Алжир).

**Омываемые территории и границы:** на севере — южное побережье Пиренейского полуострова (Испания и Гибралтар), на востоке — Средиземное море, на юге — северное побережье Африки (Алжир, Марокко, испанские города Сеута и Мелилья), на западе — Гибралтарский пролив.

## ЦИФРЫ

**Длина:** около 400 км.

**Ширина:** 200 км.

**Средняя глубина:**  
1000–1500 м.

**Максимальная глубина:**  
2407 м.

## КЛИМАТ

Средиземноморский.

**Средняя температура воды в январе:** +16°C.

**Средняя температура воздуха в январе:** +14°C.

**Средняя температура воды в июле:** +26°C.

**Средняя температура воздуха в июле:** +25°C.

**Среднегодовое количество осадков:** 650 мм.

**Относительная влажность воздуха:** 85%.

## ЭКОНОМИКА

Судоходство.

Морские порты.

Рыболовство.

**Сфера услуг:** морской туризм, транспортные.

## ВПЕРЕД, ЗА ГЕРКУЛЕСОВЫ СТОЛБЫ

Еще в древнейшие времена море Альборан бороздили торговые корабли финикийцев — исследователей данной акватории, составивших первые навигационные карты этой части Средиземного моря.

**М**оре Альборан, как и все Западное Средиземноморье, отличается значительными перепадами высот на поверхности дна. Это следствие интенсивной тектонической и вулканической деятельности в этом районе. Самый большой подводный хребет носит название Альборан, он простирается с северо-востока на юго-запад и поднимается выше уровня моря в виде маленького вулканического острова, также названного Альборан, расположенного в самом центре одноименного моря.

Восточная граница моря — открытая акватория Средиземного моря. На западе море Альборан соединяется с Атлантическим океаном через Гибралтарский пролив. Среди ученых и моряков нет единства мнений относительно западной и восточной границ моря. В качестве компромисса принято считать западной границей вход в Гибралтарский пролив, а восточной — линию, соединяющую мыс Гата (Андалусия, Испания) и мыс Фегало (Алжир). На северо-востоке море Альборан

переходит в другое внутреннее море — Балеарское.

Море Альборан служит буферной зоной или местом взаимодействия течений, которые на разной глубине проходят через Гибралтарский пролив: поверхностное течение приносит воды Атлантики в Средиземное море, глубинное — выносит воды Средиземного моря в Атлантический океан. Наблюдается некоторое различие в количестве воды (из моря Альборан в Атлантику ее попадает меньше, чем из Атлантики), что обусловлено





*Гибралтарский пролив древние греки именовали Геркулесовыми столбами и верили, что за ними находится край земли.*

по большей части испарением с поверхности Средиземного моря.

Внутри самого моря действуют два круговых течения — Западная альборанская спираль и Восточная альборанская спираль, закрученные по часовой стрелке и довольно коварные для незнакомых с их характером мореплавателей.

Люди начали заселять побережье моря Альборан еще 40 тыс. лет назад.

Площадь моря сравнительно невелика, что дало возможность различным народам и цивилизациям плавать по нему еще в глубокой древности. Самые известные перемещения произошли при карфагенском полководце Ганнибале (247–183 гг. до н. э.), расширившем карфагенские территории на северо-западе Пиренейского полуострова и начавшем вторжение в Римскую империю. Во времена расцвета Древнего Рима он

за счет локальных побед значительно увеличил площадь своих владений и создал на североафриканском побережье моря Альборан провинции Мавретания Цезарейская и Мавретания Тингитана, а на Пиренейском полуострове — Бетика.

В V в. из Германии сюда пришли племена вандалов и долгое время грабили и предавали огню прибрежные города. Через море Альборан на Пиренейский полуостров вторглись берберские племена, положив начало маврским завоеваниям в Испании в VIII–XI вв. Обратный процесс

начался в XV–XVI вв., когда испанцы, завершив Реконкисту и изгнав мавров из Испании, заняли города Мелилья и Сеута в Африке.

Примерно тогда же появилось нынешнее название моря. Оно происходит от имени тунисского пирата Альборани, который использовал самый крупный остров как якорную стоянку и базу для нападения на корабли, проходящие Гибралтарским проливом, и на прибрежные поселения на испанском берегу вокруг Альмерии. Остров — а за ним и море — были названы Альборан.

#### **! ЛЮБОПЫТНЫЕ ФАКТЫ**

■ Марокко постоянно заявляет о своих претензиях на остров Альборан, но еще ни разу не предъявил Испании официальное требование передать остров.

■ Гибралтарский маяк — единственный маяк, находящийся под управлением маячно-лоцманской корпорации Тринити-Хаус за пределами Великобритании. Он был сооружен в 1841 г., его высота 49 м над уровнем моря, а свет от него виден на расстоянии до 37 км.

■ В 1999 г. на острове Альборан было найдено растение *Diplotaxis siettiana* из семейства капустных, которое с 1979 г. считалось вымершим и сегодня находится на грани полного исчезновения.



*Шедевр фортификационного искусства — оборонительная стена испанского города Мелилья на побережье Северной Африки, построенная в XVI–XVII вв.*





Море Альборан — самое западное в составе Средиземного моря. Оно расположено непосредственно перед Гибралтарским проливом, обладает крайне сложной картиной поверхности дна, где перемежаются поднятия и впадины. Самый большой хребет Альборан простирается с северо-востока на юго-запад, разграничивая бассейн на три части: западный, южный и восточный Альборан.

## НА СТЫКЕ ЦИВИЛИЗАЦИЙ

Постепенно по разные стороны моря Альборан сформировались две разные цивилизации — христианская (латино-испанская) и мусульманская.

**Е**динственным вкраплением иной цивилизации стал город Гибралтар, ставший британским владением в 1704 г. и в наши дни остающийся важнейшим пунктом контроля над морским путем из Средиземноморья в Атлантику и обратно.

Подобная ситуация устраивает только англичан, тогда как Испания настаивает на передаче ей Гибралтара, считая его исконно своей территорией, а Марокко требует от испанцев

отказаться от Сеуты и Мелильи, объявив их марокканскими городами. До открытой войны в море Альборан дело не дошло, и стороны ограничиваются лишь периодическими пропагандистскими акциями в виде объявления символической «блокады» того или иного города.

В наше время море Альборан стало маршрутом массовой нелегальной иммиграции из стран Северной Африки в Европу, главным образом в Испанию. Кажущееся спокойствие этих вод, которые на самом деле считаются непростыми для навигации из-за течений, приводит к частым

### ❖ ДОСТОПРИМЕЧАТЕЛЬНОСТИ

- **Природные:** Гибралтарский пролив.
- **Остров Альборан:** Национальный природный заповедник Альборан, автоматический маяк.
- **Город Гибралтар:** пещера Святого Михаила, Осадные туннели, Центр военного наследия Гибралтара, Мавританский замок (1160 г.), Казематная площадь, собор Святой Марии Венценосной, Музей Гибралтара, Королевский бастион, англиканская церковь Святой Троицы (1825 г.), церковь Святого Андрея (1854 г.), Трафальгарское кладбище, Якорная стоянка Нельсона, Европа-Пойнт, Гибралтарский маяк.
- **Город Малага:** руины римского театра (I в.), мавританский дворец-крепость Алькасаба (XI в.), крепость-маяк Хибральфаро (XIV в.), кафедральный собор Ла-Манкита (1528 г.), музей Пикассо, церковь Санта-Исабель-де-Унгрия-ин-Коломарес.
- **Город Тетуан:** гора Дерсу, рыбацкая гавань Мдик, Андалусская мекка, Еврейский район.



Испанский город Малага в провинции Андалусия — крупный порт и место проведения большой корриды.





*Покрытые известью белоснежные здания медины — исторического центра марокканского города Тетуан на склоне Джебель-Дерса.*

катастрофам перегруженных лодок с африканскими мигрантами. Во всех крупных портах по побережью моря Альборан организованы специальные спасательные службы, в число задач которых входит поиск и спасение нелегалов.

С древних времен здесь ловили рыбу в промышленных масштабах, в основном сардину, анчоуса и меч-рыбу. К нашему времени «перелов», загрязнение воды промышленными отходами, использование варварских дрифтерных сетей в этом районе Средиземноморья достигли своего предела и угрожают популяции всех

видов рыбы и редких исчезающих видов китообразных (в том числе редчайшего полосатого дельфина).

Крупные китообразные нередко встречаются в море Альборан (здесь можно увидеть даже больших касаток). Осенью представители китообразных в большинстве своем перемещаются в южные области Средиземного моря.

На североафриканском побережье моря Альборан рыбная ловля остается единственным средством выживания для большей части населения береговой зоны, а консервированные сардины и анчоусы — главной статьей экспорта.

В море Альборан между Испанией и Марокко находится остров Альборан, который в административном

отношении является частью территории испанского муниципалитета Альмерии, автономного сообщества Андалусия. В 2003 г. парламент Андалусии принял закон об объявлении острова и окружающих его вод национальным природным заповедником. Вокруг островка Альборан площадью всего 7 га сложилась конфликтная ситуация, потому что на него претендует Марокко. Испания, которая владеет островком с 1540 г., держит здесь караульный взвод морской пехоты и называет претензии Марокко на владение этой землей беспочвенными.

На побережье моря Альборан есть несколько крупных портов.

Испанский город Малага был основан финикийцами еще в VIII в. до н. э. под названием Малака. В настоящее время это центр преуспевающего и дорогого курорта Коста-дель-Соль.

Британский Гибралтар живет в основном за счет доходов от обслуживания судоходства, развития оффшорного банковского дела, работы в качестве международного центра проведения конференций, а также за счет обеспечения работы военно-морской и военно-воздушной баз Великобритании.

Марокканский Тетуан в Средние века был центром Варварского берега: так европейцы прозвали этот участок Северной Африки, где жили берберийские пираты-работоторговцы. Порт Тетуана совсем небольшой, и период его расцвета давно позади. Зато город известен продукцией местных ремесленников — резчиков по металлу и ткачей.

#### **П ЛЮБОПЫТНЫЕ ФАКТЫ**

■ В 1899 г. на острове Альборан был открыт новый минерал, получивший название альборанит.

■ В 1999 г. на западе моря Альборан были впервые обнаружены два грязевых вулкана, названные Гранада и Марракеш. Всего же в западной части моря Альборан к настоящему времени найдено семь грязевых вулканов.

■ Ученые-гидрологи выяснили, что если перекрыть доступ воды из Гибралтарского пролива в море Альборан, то все Средиземное море высохнет в течение тысячи лет.

■ Дрифтерные сети, используемые для ловли в море Альборан, сплетены из тонкого нейлона, почти не видны в воде и заслужили прозвище «стены смерти». В них запутываются и погибают не только рыбы, но и множество морских животных и водоплавающих птиц. Там, где эти сети не запрещены, их длина не должна превышать 2,5 км, но на практике достигает 30 км. Часто дрифтерные сети срываются во время шторма, переполненные рыбой, опускаются на дно, а спустя некоторое время поднимаются к поверхности, продолжая уничтожение морской фауны.

■ Обогащение вод моря Альборан оксидами и гидрооксидами металлов обусловило широкое распространение на подводных банках с глубинами 200–600 м довольно редкого типа морских осадков — зеленых глауконитовых песков.



*Море Альборан славится крупными китообразными и большими стаями дельфинов.*





ЮЖНАЯ  
И ЮГО-ВОСТОЧНАЯ  
АЗИЯ

ПЕРЕХОДНАЯ  
ФАУНИСТИЧЕСКАЯ  
ЗОНА



# ЛИНИЯ УОЛЛЕСА

Азиатско-Австралийская  
природная стена



*Очень любопытные создания эти макаки-крабоеды, обитающие по обе стороны линии. Являются редким примером сухопутного животного, которое пересекает линию Уоллеса.*

## ОБЩИЕ СВЕДЕНИЯ

**Местонахождение:** моря и проливы Тихого и Индийского океанов, район Зондских островов.

**Соседние территории и границы:** острова Суматра, Ява, Бали (Индонезия) и Борнео (Индонезия, Малайзия, Бруней).

## ЦИФРЫ

**Площадь региона:**  
346 тыс. км<sup>2</sup>.

## КЛИМАТ

Субэкваториальный, экваториальный.

**Среднегодовая температура воздуха:** +26°C.

**Среднегодовое количество осадков:**  
1800–3200 мм.

**Относительная влажность воздуха:** 80%.

## ЛЮБОПЫТНЫЕ ФАКТЫ

■ Изучение животных Малайского архипелага привело Альфреда Уоллеса к открытию теории естественного отбора, совпадавшей с теорией Дарвина. В частности, Уоллес доказал, что однородные популяции животных по разным причинам могут разделяться и видоизменяться, пока не превратятся в отдельные новые виды.

■ В течение всей жизни Уоллес бедствовал. Средства же на ведение научных исследований он получал за счет продажи редких образцов флоры и фауны, которые привозил из экспедиций.

■ Уоллес считается одним из основателей зоогеографии.

## КОГДА РАСТАЯЛИ ЛЬДЫ...

В эпоху последнего ледникового периода некоторые из нынешних Зондских островов были частью Азии, а прочие — Австралии, что повлияло на миграцию животных.

**Л**иния Уоллеса — западная граница биогеографической переходной зоны между азиатской и австралийской фауной. Граница проведена по морям и проливам, никаких физических обозначений границы зоны Уоллеса не существует.

Линия Уоллеса упоминается только в научных трудах по зоогеографии и предназначена для точного разграничения ареалов распространения видов животных, обитающих поблизости друг от друга, но заметно различающихся по внешнему виду, способам размножения, рациону и взаимоотношениям в стае. Однако флора не подчиняется законам линии Уоллеса до такой степени, как животные,

и одни и те же виды растений распространены по обе ее стороны.

Расположение линии Уоллеса связано с последствиями ледниковой эпохи или последним оледенением четвертичного периода. Последний ледниковый период начался примерно 110 тыс. лет назад и закончился около 9700–9600 гг. до н. э. В эту эпоху острова Суматра, Ява, Бали и Борнео, расположенные к западу от линии Уоллеса, были связаны с азиатским континентом. Отдельные острова восточнее линии Уоллеса, включая и Новую Гвинею, являлись частью австралийского континента.

В последний ледниковый период уровень Мирового океана был на

120 м ниже нынешнего, а при таянии льдов он начал подниматься. До этого, в течение 50 млн лет, Азия и Австралия были разделены глубокими морскими впадинами, сыгравшими роль барьера в распространении видов и представлявшими собой реальную границу. Когда уровень воды на мелководье поднялся, образовались острова (Сулавеси и др.), где сохранились виды, характерные для материков, частью которых они когда-то являлись.

Лучше всего линия Уоллеса просматривается, если проследить за расположением линии континентального шельфа. Тогда она предстает в виде глубокой впадины, канала,





*Линия Уоллеса проходит вдоль западной оконечности острова Ломбок из группы Малых Зондских островов, поэтому флору и фауну здесь можно назвать переходной.*

протянувшегося от Тихого до Индийского океана, вдоль древнего побережья Азии, погрузившегося на дно. Восточнее находятся мелкие воды между Австралией и Новой Гвинеей: это граница переходной области, получившая название «линия Лидеккера».

#### ❗ ЛЮБОПЫТНЫЕ ФАКТЫ

■ В австралийской области встречается около 50 родов (162 вида) сумчатых. Кроме этих мест, только в Южной Америке имеется два семейства сумчатых: сумчатые крысы и ценолестовые.



*Летучая лисица — крупная летучая мышь, питающаяся тропическими плодами. Она встречается в том числе на Малых и Больших Зондских островах.*

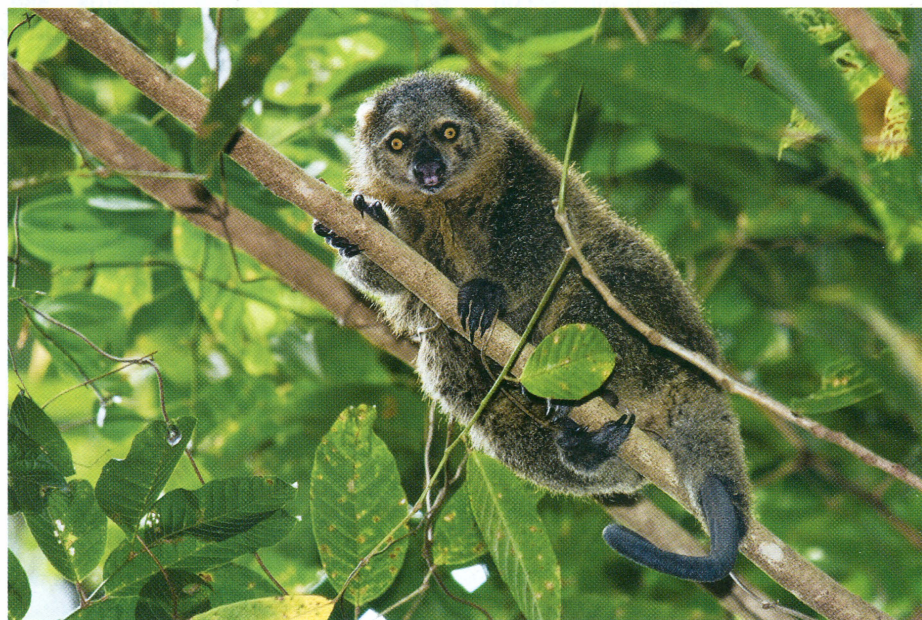
Она названа в честь английского натуралиста Ричарда Лидеккера (1849–1915 гг.), который в 1895 г. провел биогеографическую границу между группой Индонезийских островов, известных как Уоллесия (названная в честь того же Уоллеса) и австралийской фаунистической областью.

С обеих сторон, на острова к востоку от линии Уоллеса, распространялись обитающие там виды.

Типичным примером служат сумчатые животные: на острове Сулавеси и восточнее обитают сумчатые, родственные австралийским кенгуру

и поссумам-кускусам, тогда как к западу от Сулавеси — на соседнем острове Борнео — они вообще отсутствуют.

Ширина Ломбокского пролива, по которому проведена линия Уоллеса, между островами Бали и Ломбок всего 35 км, однако мир пернатых устроен здесь так, что птицы не перелетают через пролив даже на самом узком его участке. На это решаются лишь некоторые виды летучих мышей. А единственным видом относительно крупного млекопитающего, обитающего по обе стороны пролива, является макака-крабод из семейства мартишковых.



*Сулавесский медвежий кускус — сумчатое животное, почти не покидающее деревья, — родственник австралийского кенгуру.*





Линия Уоллеса — граница между азиатской и австралийской фауной, проведенная между островами Бали и Ломбок, между Борнео и Сулавеси. Линия начинается в Тихом океане, далее проходит по акватории моря Сулавеси, Макасарскому проливу, между Яванским морем и морем Флорес и выходит в Индийский океан через Ломбокский пролив.

## ДОСТОПРИМЕЧАТЕЛЬНОСТИ

■ **Остров Бали:** индуистский храм Пура Бесаких, Таман Аюн — главный храм королевства Менгви, Ботанический сад в кратере вулкана, храм Улун Дану на озере Братан, храм Улувату, храм Танах Лот, вулкан Батур, Королевские могилы, водопад Гит-Гит, Гоа Гаджа — храм в пастбище демона, Тиртаганга — водный дворец в Амлапуре.

■ **Остров Ломбок:** действующий вулкан Ринджани и кратерное озеро Сегара Анак (национальный парк), водопад Сенданг-Гида, озеро Дану-Сегара-Анае, коралловые острова Джили.

■ **Остров Борнео:** места обитания диких orangutanгов, Национальный парк Сепилок, коралловые рифы острова Сипадан, гора Кинабалу, пещерная система Гунунг-Мулу.

■ **Остров Сулавеси:** форт Роттердам, дворец и гробница Гованских королей, древние петроглифы.

## ЛЮБОПЫТНЫЕ ФАКТЫ

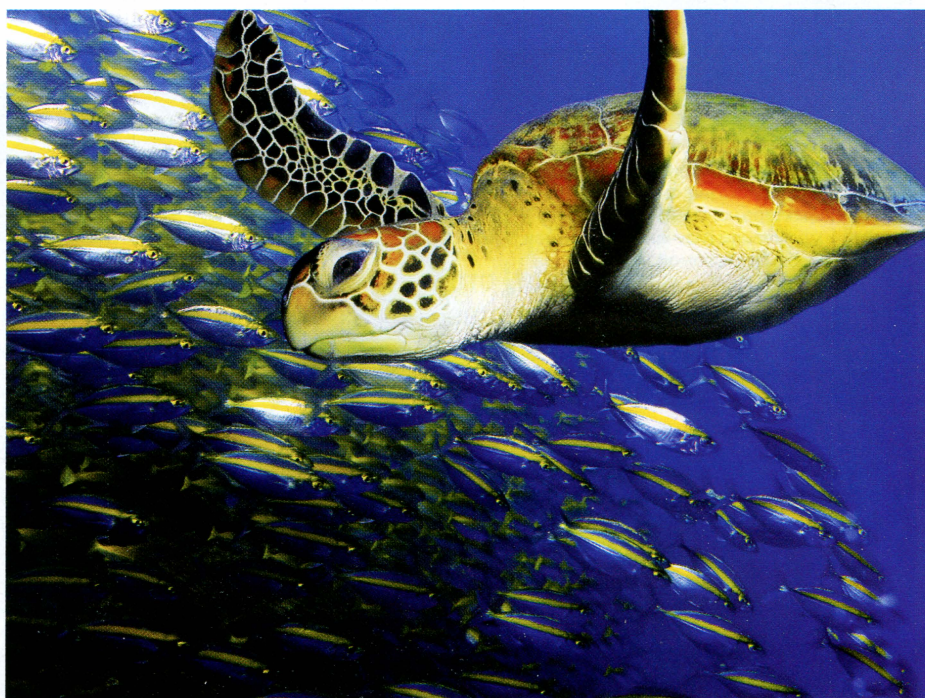
■ Кроме того, что по Ломбокскому проливу проходит линия Уоллеса, он играет исключительно важную роль в системе «Индонезийского потока»: набора океанских течений, переносящих воду из Тихого океана в Индийский и наоборот.

## ЦАРСТВО ЭНДЕМИЧНЫХ ВИДОВ

На суше и в море переходная природная зона отличается тем, что в ее пределах встречается множество эндемичных видов.

Одним из первых, кто обратил внимание на заметную разницу в фауне соседних островов, был мореплаватель Антонио Франческо Пигафетта (1480/1491 гг. — около 1534 г.), участник экспедиции Фернана Магеллана — первого кругосветного плавания 1519–1522 г. Пигафетта был одним из 18 выживших участников путешествия. Он вел дневники, ставшие основным источником сведений об экспедиции Магеллана. Во время путешествия в 1521 г. Пигафетта обратил внимание на резкое различие в фауне Филиппинских и Молуккских островов, которые, следует заметить, находятся по разные стороны линии Уоллеса.

Но первым, кто обнаружил границы распространения видов и обосновал причины этого явления, стал англичанин Альфред Рассел Уоллес (1823–1913 гг.). В 1850-х гг. Уоллес изучал Малайский архипелаг и обнаружил



Зеленая черепаха с острова Борнео находится под угрозой уничтожения, так как считается кулинарным деликатесом.





*Токующий фазан аргус — обитатель острова Борнео — в многоцветном наряде открывает брачный сезон, поджидая подругу.*

закономерности в распространении видов фауны, связал их с движением материков и обозначил границу распространения видов, отделяющую фауну Австралии от азиатской и получившую название «линия Уоллеса».

В своей книге «Малайский архипелаг. Страна орангутанга и райской птицы» Уоллес писал: «Контраст нигде не выражен столь резко, как при переходе от острова Бали к Ломбоку, где два региона находятся ближе всего друг к другу... Пролив здесь имеет 15 миль в ширину, и потому за два часа мы можем перейти от одного великого раздела земли к другому, которые столь же разительно отличаются

друг от друга своим животным миром, как и Европа от Америки».

Согласно теории Уоллеса, воображаемая линия, разделяющая фауну Индонезии, была когда-то вполне реальным морским проливом, разделявшим два материка. В своих поисках Уоллес отважно пошел еще дальше и предположил, что этот пролив разделял не только два различных мира животных — южноазиатский и австрало-океанийский, но и две различные человеческие расы — монголоидную и океанийскую. К представителям последней Уоллес относил аборигенов Австралии, папуасов Новой Гвинеи, а также жителей Меланезии, Микронезии и Полинезии.

Зона вдоль линии Уоллеса относится к разряду «горячих точек»: так в зоогеографии именуют ключевые регионы земли, где отмечено наибольшее разнообразие животного мира. К западу от линии Уоллеса обитают преимущественно животные азиатского происхождения (самыми типичными являются тигры и носороги). К востоку от линии Уоллеса живут виды австралийского происхождения. Кроме того, к западу от «линии Уоллеса» известно сто видов пресноводных рыб, а к востоку от нее только пять, что также доказывает существование линии Уоллеса. На западе Индонезии живут фазаны, дрозды, дятлы, райские мухоловки, сорокопуты — и ни одно из этих животных не встречается на востоке. Зато там обитают казуары, райские птицы и попугаи-лори, которых невозможно встретить на западе в живой среде обитания.

Регионы с таким своеобразным животным миром крайне чувствительны к любым изменениям среды, и в настоящее время фауна линии Уоллеса находится под угрозой исчезновения. Так, только на острове Сулавеси 62% обитающих там видов млекопитающих, 27% птиц, 62% пресмыкающихся и 76% земноводных являются эндемиками, и всем им грозит вымирание в результате браконьерства, вырубки лесов под плантации масличной пальмы и растущей урбанизации. К тому же местные племена не воспринимают этих животных как уникальных и продолжают охотиться на них.

#### **■ ЛЮБОПЫТНЫЕ ФАКТЫ**

■ Уоллес был человеком широких взглядов и испытывал склонность к изучению различных необъяснимых явлений, всерьез занимаясь такими псевдонауками, как френология (предсказание судьбы и объяснение характера человека по строению черепа) и месмеризм (изучение магнитной энергии, якобы выделяемой людьми).

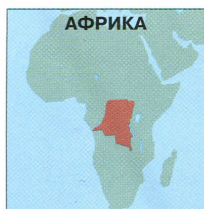
■ Сумчатый поссум-кускус получил название «поссум» за сходство с американскими опоссумами. Кускусы занимают в австралийской экосистеме примерно ту же экологическую нишу, что и белки в экосистемах к северу от линии Уоллеса.

■ До Уоллеса уже находились ученые, которые обращали внимание на странное различие в видах фауны в районе Зондских островов. Одним из них был английский натуралист Филипп Латли Склейтер (1829–1913 гг.). Однако, не найдя научных обоснований этому феномену, Склейтер объяснил это тем, что в глубокой древности между Малайским архипелагом и Африкой якобы лежал целый континент Лемурия, который затем погрузился под воду. Название континента, предложенного Склейтером, — производное от мадагаскарских приматов лемуров, которые больше нигде не встречаются.



*Суматранский носорог — самый мелкий в мире представитель носороговых. Типичный обитатель влажных лесов западнее линии Уоллеса.*





АФРИКА

РЕГИОН  
В ДЕМОКРАТИЧЕСКОЙ  
РЕСПУБЛИКЕ КОНГО

# ПРОВИНЦИЯ ОРИЕНТАЛЬ

*Затерянная в джунглях*



Река Конго — главная дорога этой провинции Демократической Республики Конго. Большая часть населения обосновалась по берегам Конго — самой полноводной и второй по длине (после Нила) реки Африки, ставшей для местных племен основным источником выживания. Здесь ловят рыбу, набирают воду для питья и путешествуют на лодках, попутно занимаясь торговлей. Течение в этих местах спокойное, и конголезцы строят дома прямо на берегу.

## ОБЩИЕ СВЕДЕНИЯ

### Местонахождение:

Центральная Африка. Область в составе Демократической Республики Конго.

### Административное деление:

4 провинции (Итури, Верхнее Уэле, Чопо и Нижнее Уэле), 25 районов.

### Административный центр:

город Кисангани — 935 977 чел. (2012 г.).

**Крупные города:** Бунья — 366 126 чел. (2012 г.), Иси́ро — 182 900 чел. (2012 г.), Бондо — 19 601 чел. (2009 г.).

**Языки:** французский — официальный, суахили, лингала (язык группы банту).

### Этнический состав:

племена баманга, попои, боа, локеле, турумбу, мболе, куму, рега, уагенья, топоке, басоко, ленду, буду, бангету, лого, алур, хема, нанде и юра; европейцы (преимущественно фламандцы).

### Религии:

христианство (католицизм, методизм, баптизм), ислам, кимбангизм, индуизм, анимизм.

### Денежная единица:

конголезский франк.

### Крупнейшие реки:

Конго, Чопо, Линди, Ломами.

### Соседние страны и территории:

на юго-западе — провинция Восточное Касаи, на юге — провинция Маниема, на юго-востоке — провинция Северное Киву, на севере — Центрально-Африканская Республика и Южный Судан, на востоке — Уганда.

## КЛИМАТ

Тропический муссонный.

### Засушливый период:

июнь — август.

### Средняя температура января:

+26°C.

### Средняя температура июля:

+24°C.

### Среднегодовое количество осадков:

1620 мм.

### Относительная влажность воздуха:

86%.

## КОНФЛИКТНАЯ ПРОВИНЦИЯ

Провинция Ориенталь получила печальную известность как место Итурийского конфликта — межэтнических столкновений между местными племенами ленду и хема в период второй конголезской войны 1998–2002 гг.

Ориенталь — одна из десяти провинций Демократической Республики Конго. В целом рельеф здесь представляет собой высокое плато, с вкраплениями ландшафта саванн.

Провинцию Ориенталь пересекает с востока на запад река Конго, которая в верхнем течении — выше города Кисангани — называется Луалаба. На ней расположена главная природная достопримечательность этих мест — водопады Стэнли, состоящие из семи

порогов, перемежаемых плесами, на расстоянии около 150 км, при общей высоте падения 60 м. Своим названием водопады обязаны английскому путешественнику Генри Стэнли, исследовавшему эти края в 1876–1877 гг. Тем не менее первооткрывателем этих мест для европейцев был Дэвид Ливингстон (1813–1873 гг.), еще в 1871 г. изучивший верхнее течение Конго (Луалабы) и ставший первым европейцем, которого увидели местные жители.

Главное природное отличие провинции Ориенталь от прочих районов Африки в том, что здешние тропические вечнозеленые леса сохранились на половине территории региона, что объясняется, в первую

## ЦИФРЫ

**Площадь:** 503 239 км².

**Население:** 8 197 975 чел. (2010 г.).

**Плотность населения:** 16,29 чел/км².

**Самая высокая точка:** Синие горы (2444 м).





Меандры (извивы) реки Гарамба, протекающей по равнинному участку провинции. То, что кажется зелеными полями, на самом деле — непроходимые болота.

очередь, труднодоступностью этих мест для организации масштабных лесоразработок.

Тем же объясняется и тот факт, что здесь сохранились редкие представители фауны, например окапи, ставший национальным символом всего Конго. Важнейшим растением этих мест здешние народы считают монгонго, чьи листья используются для строительства хижин.

История провинции Ориенталь в целом похожа на историю всех прочих районов ДРК.

В древности здесь повсюду жили пигмеи. Во II тысячелетии до н. э. с севера сюда пришли земледельцы-банту, которые впоследствии стали выплавлять металлы и создали первые государства (самым сильным из них было королевство Конго, возникшее примерно в XIV в.).

После появления европейцев эти места стали поставщиками «черного

дерева» — рабов для португальских и арабских перекупщиков.

В 1876 г., после отмены рабства, в эти места проникли бельгийцы, и с 1908 г. вся территория нынешней провинции Ориенталь вошла в состав Бельгийского Конго.

В 1960 г. страна получила независимость и стала именоваться Республика Конго. Важнейшую роль

## ЭКОНОМИКА

**Полезные ископаемые:** железная руда, тантал, нефть, природный газ, алмазы.

**Промышленность:** пищевая, текстильная, химическая, деревообрабатывающая, стройматериалов.

**Сельское хозяйство:** растениеводство (рис, хлопок, кофе, сахарный тростник).

Речные порты.

Рыболовство.

**Сфера услуг:** туристические, торговые, транспортные.

в национально-освободительной борьбе конголезцев сыграл Патрис Лумумба (1925–1961 гг.), руководивший восстанием и проводивший политическую борьбу из провинции Ориенталь.

После свержения диктатуры Мобуту в 1997 г. страна стала носить современное название, а в 2005 г. была принята Конституция, по которой Ориенталь была разделена на четыре новые — меньшие по площади — провинции: Итури, Верхнее Уэле, Чопи и Нижнее Уэле. Согласно статьям Конституции, Ориенталь должна была исчезнуть, чтобы на ее месте появились новые административно-территориальные образования. Этого не произошло до наших дней, что объясняется непростой политико-этнической ситуацией в регионе.

С 1999 по 2007 г. район Итури стал местом кровопролитного Итурийского конфликта, вызванного геноцидом в Руанде: местное ориентальское племя хема встало на сторону руандийских хуту, а ленду — на сторону тутси, истреблявших друг друга сотнями тысяч. В конфликт оказались вовлеченными миротворцы ООН, погибло более 60 тыс. человек, а Кисангани даже стали называть «Городом мучеников».



Возвышенные районы провинции чередуются с участками саванны, где пасутся бесчисленные стада кафрских буйволов.

## ЛЮБОПЫТНЫЕ ФАКТЫ

■ Полное имя президента Мобуту (1930–1997 гг.) — Мобуту Сесе Секо Куку Нгбенду ва за Банга, что на языке нгбанди означает «Воин, идущий от победы к победе, и никто не может его остановить».

■ Река Конго — единственная крупная река в мире, дважды пересекающая экватор.





## ДОСТОПРИМЕЧАТЕЛЬНОСТИ

- **Природные:** водопады Стэнли, национальные парки Гарамба, Синие горы; озеро Альберт, река Конго.
- **Город Кисангани:** Национальный университет Конго, региональный музей, резиденция священнослужителей, здание центральной тюрьмы, Кафедральный собор Нотр-Дам дю Росари, Дворец Конго, виллы в бельгийском стиле, стадион Лумумбы, здание Франко-конголезского союза, магистрат, Дворец женщин (1934 г.), резиденция президента Мобуту, Кисанганский зоопарк, лесной заказник Иль-Мбийе.

## ЛЮБОПЫТНЫЕ ФАКТЫ

- Название столицы провинции Ориенталь происходит от лингвистического понятия «сингитини» (сингатини), которое на суахили звучит как Кисангани. Все эти слова означают «Город на острове»: Кисангани находится в окружении рек, что создает впечатление, что он и впрямь стоит на острове.
- Наименование «Восточная провинция» носит административно-территориальная единица в ряде других государств: Саудовской Аравии, Замбии, Камеруне, Кении, Руанде, Сьерра-Леоне, Шри-Ланке, Гвинее-Бисау.
- Город Кисангани считается родиной особой разновидности африканской румбы, именуемой ндомболо, и стал главной сценой, где проводятся знаменитые конкурсы «Ну-Румба», на которые собираются музыканты со всего мира.

Провинция Ориенталь Демократической Республики Конго расположена в северо-восточной части страны, на экваторе. На большей части территории проживают племена банту, прочие земли заняты нилотами — группой родственных народов. Высота местности повышается с юго-запада на северо-восток, достигая 2 км и более. Большие половины площади провинции покрыто тропическими лесами, где животные все еще живут в условиях дикой природы. Регион считается одним из самых труднодоступных мест Африки.

## ЗЕМЛЯ ПИГМЕЕВ

Самое известное племя провинции Ориенталь — мбути, пигмеи, проживающие преимущественно в районе Итури, в гуще лесов.

Этническая картина провинции крайне пестрая: здесь живут десятки племен, причем из-за труднопроходимой местности многие из них за тысячи лет жизни рядом так и не научились понимать язык друг друга. Численность мбути постоянно сокращается по причине вырубki лесов, исчезновения животных, которыми пигмеи питаются, и растущего уровня насилия в районах, прилегающих к крупным населенным пунктам. Самым ужасным стало то, что пигмеи сами превратились в объект охоты со стороны враждующих повстанческих группировок, склонных к людоедству.

Есть и другие причины, по которым численность населения провинции не растет: именно здесь появились



Танец девочек-подростков в одном из пигмейских племен в районе леса Итури.





Ловля рыбы сетями в бурных водах водопада Бойома (Стэнли) на реке Конго — довольно опасное занятие.

вирусы ВИЧ и Эбола, муха цеце на корню уничтожает животноводство, а малярийные комары давно стали бичом бассейна Конго-Луалабы. И это не считая убийственного африканского трипаномоза, более известного как сонная болезнь (переносчик которого — глосина, или все та же муха цеце), мешающая созданию рабочих поселков.

В провинции мало развита перерабатывающая промышленность, но довольно широко представлена добывающая: во всем мире известны золотые копи Кило-Мото, что

находятся в районе Итури, а также месторождения тантала, который здесь добывают различные вооруженные группировки. Кроме того, в начале XX в. здесь были обнаружены значительные по запасам месторождения нефти и природного газа вдоль берегов озера Альберт. Совсем недавно в районе Бомили была найдена целая алмазоносная провинция, коренное месторождение.

Значительные пространства сельскохозяйственных земель заняты посевами риса и хлопка — главных культур провинции, а река Конго обеспечивает орошение посевов. В городах (преимущественно в Кисангани) находятся предприятия пищевой, текстильной и химической

промышленности, а также цеха по первичной обработке твердolistвенной древесины ценных пород и изготовлению стройматериалов (пиленого леса, из которого здесь строят дома). Реки и озера бассейна Конго очень богаты рыбой, которой здесь более тысячи видов (многие из них имеют промысловое значение: нильский окунь, тилапия, барбель, тигровая рыба, пресноводная сельдь).

Столица провинции Ориенталь — город Кисангани — это большой речной порт, расположенный на реке Конго ниже водопадов Стэнли. Город был основан знаменитым путешественником Генри Мортонем Стэнли (1841–1904 гг.), сначала носил название Стэнливилль и представлял собой тихий поселок. Сегодня это третий по величине город страны и самое большое поселение, расположенное в гуще тропических джунглей ДРК. Значение Кисангани еще и в том, что от него 2100 км до устья Конго; уже в конце XIX в. город считался наиболее удаленным в джунгли и самым главным речным портом страны.

В архитектуре зданий Кисангани ощущается сильное бельгийское влияние — результат продолжительного колониального периода. Смешение племен и языков породило особый стиль кисанганских культурных фестивалей, среди которых выделяется самый большой в своем роде во всем мире «Серкль Бойома», а также Кисанганский джаз-фестиваль, кинофестиваль, фестиваль фейерверков и музыкальный фестиваль «Африканские ночи».

#### ❗ ЛЮБОПЫТНЫЕ ФАКТЫ

■ Строительство центрального общественного фонтана в парке в центре города вызвало большое недовольство части конголезцев, посчитавших, что ради струи воды не стоило сносить любимый горожанами памятник путешественнику Стэнли.

■ В прошлом Кисангани так разбогател на торговле кофе, хлопком и каучуком, что в 1960 г. здесь было больше роскошных автомобилей «роллс-ройс» на душу населения, чем в любом другом городе мира.

■ Чтобы избавиться от тяжелого наследия Итурийского конфликта, власти Кисангани упорно продвигают новое наименование города, которое сами же и придумали: «Город надежды».

■ Первым сообщил об окапи в 1890 г. Генри Стэнли, который поразился тому, что пигмеи, увидевшие его лошадей, нисколько не были удивлены, и сообщили, что похожие звери водятся в их лесах. Впоследствии рассказам Стэнли никто не поверил, пока в 1901 г. в Лондон не была доставлена шкура окапи. Первый живой окапи оказался в Антверпенском зоопарке в 1919 г., но прожил всего 50 дней. Первое полностью успешное разведение этих уникальных животных было достигнуто в 1956 г. в Париже.

■ Пигмеи племени Мбути — самые низкорослые люди на земле: их рост не превышает 120 см. Общая численность составляет не более 5 тыс. человек.



В административном центре провинции — городе Кисангани — сохранились старые дома колониальной постройки, правда, сейчас они в плачевном состоянии.





# АКТЮБИНСКАЯ ОБЛАСТЬ

Срединная область

ОБЛАСТЬ  
НА ЗАПАДЕ  
КАЗАХСТАНА



Солончаки покрывают большие пространства степей в Центральном Казахстане. К таким условиям жизни смогли приспособиться только колючие кустарники.

## ОБЩИЕ СВЕДЕНИЯ

### Местонахождение:

Западный Казахстан.

**Административная принадлежность:** область в составе Казахстана.

**Административное деление:** 12 административных районов (Алгинский, Айтекебийский, Байганинский, Иргизский, Каргалинский, Мартукский, Мугалжарский, Уилский, Темирский, Хобдинский, Хромтауский, Шалкарский), 8 городов, 4 поселка городского типа.

**Столица:** город Актобе (Актюбинск) — 372 506 чел. (2012 г.).

**Крупные города:** Кандыагаш — 30 405 чел. (2012 г.), Шалкар — 27 072 чел. (2012 г.), Хромтау — 24 617 чел. (2012 г.), Алга — 19 678 чел. (2012 г.), Эмба — 11 408 чел. (2012 г.).

**Языки:** казахский, русский.

### Этнический состав:

казахи — 78,28%, русские — 12,60%, украинцы — 4,73%, татары — 1,34%, немцы — 0,93%, белорусы — 0,26%, молдаване — 0,25%, чеченцы — 0,21%, корейцы — 0,18%, азербайджанцы — 0,15%, башкиры — 0,13%, болгары — 0,13%, прочие — 0,81% (2010 г.).

**Религии:** ислам, христианство (православие).

**Денежная единица:** казахстанский тенге.

**Крупные реки:** Эмба, притоки Урала (Орь, Илек), а также Тургай (с притоком Иргиз), Уил, Сагиз, Кобда, Улькаяк.

**Крупные озера:** солончатовое Айке, солончак Шалкартениз, а также Жарколь, Байтакколь, Курдым, Байпиколь, Тобускен, Белькопа, Кармакколь, Аирколь, Кулыкколь, Кызыкколь, Малайдар.

## МЕЖДУ ЕВРОПОЙ И АЗИЕЙ

Пограничные горы Мугоджары разрезают Актюбинскую область с севера на юг, постепенно понижаясь и словно растворяясь в степи...

**А**ктюбинская область — второй в стране регион по площади территории (после Карагандинской области).

Большая часть области представлена равнинами с высотой от 100 до 200 м, разделенными долинами рек. В средней части с севера на юг

протянулись невысокие горы Мугоджары. На северо-востоке в Актюбинскую область заходит Тургайское плато, изрезанное оврагами.

Вся область находится в зоне резко континентального климата, здесь жаркое и сухое лето с засухами и пыльными бурями и холодная зима с частыми метелями.

В области много рек, принадлежащих к бессточным бассейнам Каспийского моря, и еще больше небольших озер (их здесь сотни). Реки в основном маловодны, летом пересыхают или распадаются на плесы. Озера главным образом мелкие и соленые; пересыхая, они образуют солончаки, самый большой

из которых — Шалкартениз. Все эти маловодные реки и соленые озера не подходят для применения в хозяйственных целях, и местные жители вынуждены использовать пресные подземные воды.

Для области характерны степные ландшафты различного типа: ковыльно-разнотравная и полынно-злаковая степь на северо-западе, злаково-полынная сухая степь в средней части области и на северо-востоке. На юге

## ОБЩИЕ СВЕДЕНИЯ

### Соседние страны и территории:

на севере — Оренбургская область Российской Федерации, на северо-востоке — Костанайская область Казахстана, на юго-востоке — Карагандинская и Кызылординская области Казахстана, на юге — Республика Каракалпакстан Узбекистана, на юго-западе — Мангистауская область Казахстана, на западе — Атырауская область Казахстана, на северо-западе — Западно-Казахстанская область Казахстана.

## ЦИФРЫ

**Площадь:** 300 629 км².

**Население:** 786 349 чел. (2012 г.).

**Плотность населения:** 2,62 чел/км².

**Самая высокая точка:** гора Большой Боктыбай (горы Мугоджары, 657 м).





Бескрайние степи оказались идеальным местом для проведения военных учений и испытания различных видов вооружений.

Сайгак — самое крупное дикое животное здешних степей. Вид находится под угрозой из-за браконьерства.

протянулись полынно-солянковые полупустыни и пустыни, занятые песками и солончаками. Фауна — характерная для такого ландшафта: много грызунов (степные пеструшки, суслики, тушканчики), хищные звери (волк, корсак), а также млекопитающие, способные перемещаться на большие расстояния в поисках воды: антилопы джейран и сайга. На территории области расположен основной в республике ареал обитания двух видов популяции сайгаков — устьуртской и бетпақдалинской.

Пойменные участки здешних рек, выходивших в Аральское и Каспийское моря, издавна были традиционными караванными путями.

Территория нынешней Актюбинской области входила в состав Казахского ханства (или Ак Орды).

В конце XVII — начале XVIII в. Казахское ханство подверглось нашествию джунгарских племен и их союзников. Понимая, что самим кочевникам не одолеть, старшины, султаны и батыры младшего жуза Казахского ханства по предложению Абылхайырхана (1693–1748 гг.) — хана младшего жуза — направили письмо российской императрице Анне Иоанновне (1693–1740 гг.) с предложением о военном и политическом союзе. Казахские историки считают, что это был вынужденный, но крайне эффективный политический шаг для обеих сторон в тот исторический период.

Как самостоятельная политико-административная единица Актюбинская область была образована после

установления советской власти, в 1932 г., когда во всем Казахстане происходило формирование областей решениями властных советских органов.

Решающую роль в экономическом развитии области сыграла Вторая мировая война, когда в этот край были эвакуированы десятки промышленных предприятий из центральных областей РФ. Также Актюбинская область приняла в эти тяжелые годы многие тысячи семей, эвакуированных из прифронтовой зоны.

Во время освоения целинных и залежных земель в Актюбинскую область переселились десятки тысяч целинников со всего Советского Союза.

После образования Республики Казахстан в 1991 г. Актюбинская область сохранила свои границы.

#### ☀ КЛИМАТ

Резко континентальный.

Засушливое жаркое лето, холодная зима.

**Средняя температура января:** –16°С на северо-западе, –15,5°С на юго-востоке.

**Средняя температура июля:** +22,5°С на северо-западе, +25°С на юго-востоке.

**Среднегодовое количество осадков:** около 300 мм на северо-западе, 125–200 мм на юге.

**Относительная влажность воздуха:** 60%.

#### 🏭 ЭКОНОМИКА

**ВРП:** \$8,9 млрд, на душу населения — \$11 400 (2012 г.).

**Полезные ископаемые:** руды металлов (хром, медь, никель, марганец, золото, кобальт), нефть, природный газ, бурый уголь, мрамор, фосфориты, песчано-гравийная смесь, кирпичные глины, гипс, известняки.

**Промышленность:** горнодобывающая, металлургическая, химическая, нефтедобывающая, нефтеперерабатывающая.

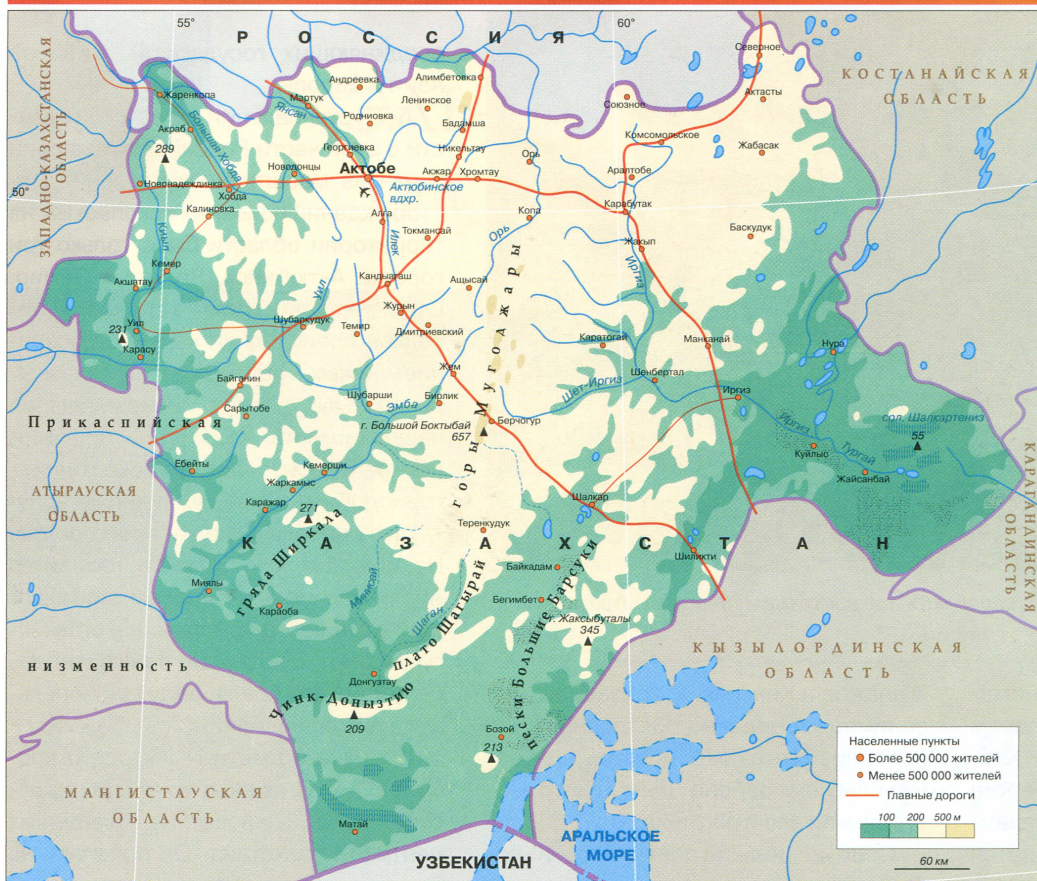
**Сельское хозяйство:** растениеводство (яровая пшеница, ячмень, просо, картофель, овощи), животноводство (мясо-молочное).

**Сфера услуг:** туристические, торговые, транспортные.



В Актюбинской области обитают очень выносливые виды птиц, способные подолгу обходиться без воды.





## **ДОСТОПРИМЕЧАТЕЛЬНОСТИ**

- **Природные:** горы Мугоджары, гора Боктыбай, песчаные пустыни Большие и Малые Барсуки, Иргиз-Торгайский природный резерват, метеоритный кратер Жаманшин, плато Актолагай.
- **Город Актобе:** Актюбинский областной историко-краеведческий музей, проспект Абылхайр-хана, Актюбинский областной мемориальный музей А. Молдагуловой, Актюбинский областной музей художественного и декоративно-прикладного искусства, Актюбинский областной музей «Руханият», Центральный стадион им. Кобланды-батыра, Драматический театр имени Т. Ахтанова, парк имени А. С. Пушкина, Водно-Зеленый бульвар Единства и Согласия, мечеть Нур-Гасыр, Свято-Никольский кафедральный собор, Геологический музей, планетарий.
- **Исторические:** Илекие курганы, мавзолей Абат-Байтак (XIII в.), мавзолей Кобланды-батыра.
- **Мавзолей Тама Есет батыр** Кокиулы, некрополь Кумсай медно-каменного века, могильник Сегизсай железного века.

## **ЛЮБОПЫТНЫЕ ФАКТЫ**

- Несколько миллионов лет назад территория современной Туранской низменности была дном большого Туранского моря, в отдельные периоды соединявшегося с Западно-Сибирским, Чёрным и Северодвинским морями.

Актюбинская область находится на территории Европы и Азии, граница между ними — южные отроги Урала, невысокие горы Мугоджары. Область занимает территорию между Подуральским плато, переходящим на юго-западе в Прикаспийскую низменность, плато Устюрт на юге, массивами бугристых песков — Приаральских Каракумов и Больших и Малых Барсуков — на юго-востоке, Туранской низменностью на юго-востоке и южными отрогами Урала на севере.

## **ОКРУГ БЕЛОГО ХОЛМА**

Название области — Актюбинская — произошло от крепости Актобе, а этот топоним переводится с казахского как «Белый холм» (ақ — «белый», төбе — «холм»).

Подавляющее большинство населения Актюбинской области — казахи, и их численность и доля в национальном составе населения государства растёт, что объясняется не только высокой рождаемостью, но и тем, что представители других народов покидают эту территорию, возвращаясь в места исторического проживания: русские — в Россию, украинцы — на Украину и т. д. Пестрота национального состава и присутствие здесь некоренных народов связаны, в частности, с тем, что в годы советской власти сюда принудительно переселили представителей отдельных народов: немцев, татар, чеченцев и пр.

Актюбинская область — один из крупнейших промышленно развитых



Охота с беркутом на лисицу корсак — традиционное занятие кочевников в степях Казахстана.





Печальное зрелище — «кладбище кораблей» на высохшем участке Аральского моря.

регионов Казахстана; она занимает первое место в мире по запасам хрома (Хромтауский район, Южно-Кемпирсайский рудный район) и является единственным регионом в Республике Казахстан, где ведется разработка никелевых месторождений (Кемпирсайская группа).

На территории Актюбинской области — в Мугалжарском, Темирском и Байганинском районах — сосредоточено около трети прогнозных запасов углеводородного сырья Казахстана. Наиболее крупные месторождения —

Жанажол и Кенкияк. Утилизацией газа занимается недавно построенный газоперерабатывающий завод, а в Жанажольском районе действует газотурбинная электростанция.

Особую роль играет поиск и добыча подземных вод — главного источника пресной влаги для населения и сельского хозяйства. В области около ста месторождений подземных вод, из которых три — лечебные. На базе этих источников работает известный бальнеогрязевой курорт Челкар. Другой уникальный лечебный комплекс Актюбинской области — кумысолечебница в Берчогуре.

Исключительные особенности экономико-географического положения области определили ее значение как важнейшего транзитного участка авиационных, железнодорожных и автомобильных магистралей,

соединяющих государства Средней Азии и Европы.

До установления советской власти в этой части Российской империи и начала масштабного освоения месторождений полезных ископаемых на территории области было только три города: Актюбинск, Челкар и Темир. Строительство новых городов и поселков происходило в связи с освоением новых месторождений полезных ископаемых. После провозглашения независимости Казахстана промышленное производство сократилось, горнодобыча была частично свернута, что привело к упадку этих городов. На крайнем юге области находится Аральское море — водоем, погибающий от недостатка влаги: некогда могучие реки, впадавшие в него, теперь не достигают Арала, воду рек используют для орошения.

Столица области — Актобе (Актюбинск) — один из крупнейших промышленных, деловых и культурных центров Казахстана. Он появился на месте крепости Актобе, основанной в 1869 г. русскими военными для защиты от набегов казахов Малой орды. Город появился в урочище при слиянии рек Каргалы и Илек на склоне холма, отсюда и смысл его названия: по воспоминаниям, холмы, примыкавшие к крепости, были покрыты белыми меловыми отложениями. В городе много промышленных предприятий, построенных в годы советской власти. Для казахстанской молодежи Актобе стал неофициальной рок-столицей и местом проведения ежегодного фестиваля независимой музыки «Суховей».

#### ■ ЛЮБОПЫТНЫЕ ФАКТЫ

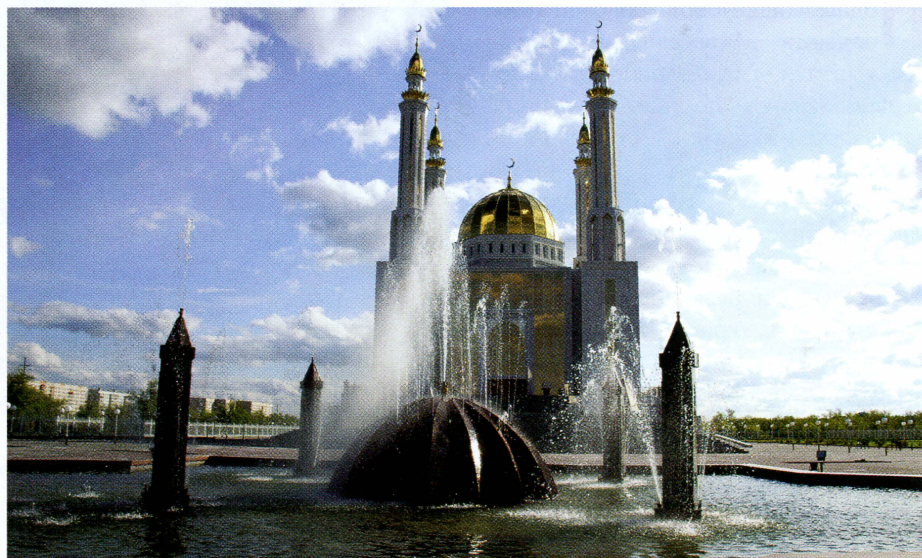
■ Город Жем является бывшим военным городком Эмба-5 — административным и жилым центром 11-го Государственного научно-исследовательского испытательного полигона МО РФ. До ликвидации полигона в 1999 г. это был один из самых больших полигонов для испытания военной техники в мире: протяженность с севера на юг — 240 км, с востока на запад — 60 км, общая площадь — 791 тыс. га.

■ Город Хромтау обязан своим названием крупнейшему в мире месторождению хромитовой (хромсодержащей) руды.

■ Археологические раскопки на территории современной Актюбинской области дают основание утверждать, что именно здесь зародилась арийская цивилизация.

■ Кобланды-батыр — фольклорный персонаж, символ героизма, гордость казахского народа. В память о нем на левобережье реки Кобда в 2007 г. был воздвигнут мавзолей — единственный в своем роде: высотой — 17,5 м, шириной — 12 м, и по форме напоминающий шлем батыра со щитом и мечом. Здесь же находится меч героя длиной 3 м и шириной 60 см.

■ Жаманшин — ударный метеоритный кратер в Иргизском районе Актюбинской области. Размер внутреннего кольца кратера примерно 7×7 км. Его возраст — до 53 млн лет. Образовался в результате падения на Землю метеорита диаметром от 200 до 400 м, испарившегося при взрыве. В момент взрыва температура окружающей среды в районе падения достигала 1700°C. Сразу после взрыва глубина кратера была не менее 500–1000 м, в настоящее время максимальный перепад высот составляет 250–300 м.



Новая соборная мечеть в городе Актобе — монументальный символ утверждения ислама в области.





# ЭЛЬ-ДЖУФ

## Соль в Сахаре

ВПАДИНА  
В САХАРЕ



*Караваны с солью последние несколько сотен лет проходят по одному и тому же маршруту из Тауденни в Тимбукту.*

### ОБЩИЕ СВЕДЕНИЯ

**Местоположение:** северо-восток Африки.  
**Административная принадлежность:** Исламская Республика Мавритания и Республика Мали.  
**Происхождение:** солевая и ветровая эрозия.  
**Языки:** берберские, арабский.  
**Этнический состав:** берберы, арабы.  
**Религия:** ислам.  
**Денежные единицы:** мавританская угия, франк КФА (Мали).  
**Ближайший населенный пункт:** деревня Тауденни (Мали) — 3436 чел. (2013 г.).

### ЦИФРЫ

**Площадь:** 50–60 тыс. км<sup>2</sup>.  
**Высота над уровнем моря:** 100–200 м.  
**Население:** около 5000 чел.  
**Плотность населения:** 0,083 чел/км<sup>2</sup>.

### КЛИМАТ

Засушливый, аридный.  
**Средняя температура января:** +18°C.  
**Средняя температура июля:** +38°C.  
**Среднегодовое количество осадков:** 0,71 мм.  
**Относительная влажность воздуха:** 30–40%.

### ДОСТОПРИМЕЧАТЕЛЬНОСТИ

■ **Природные:** солончаки, барханы.  
■ **Деревня Тауденни:** соляные копи, Малийский форт, здание тюрьмы (1969 г.).

## ТЕЛО ПУСТЫНИ

Впадина Эль-Джуф — место неприветливое, суровое, но никто из тех, кто живет здесь, не собирается покидать это место, считая, что более спокойного уголка в мире не найти.

Эль-Джуф — в переводе с арабского «Тело пустыни» — действительно самая низменная часть на западе пустыни Сахара, но она не расположена ниже уровня моря, как считалось в течение долгого времени. Это было ложное предположение, но на нем основывались многочисленные проекты создания в этом районе внутреннего моря, так как воды катастрофически не хватает растущему населению Марокко и Мали.

Лишь в 1880 г. немецкий путешественник и исследователь Африки Оскар Ленц (1848–1925 гг.) доказал, что самые низменные места впадины Эль-Джуф не только не опускаются ниже уровня моря, а даже находятся

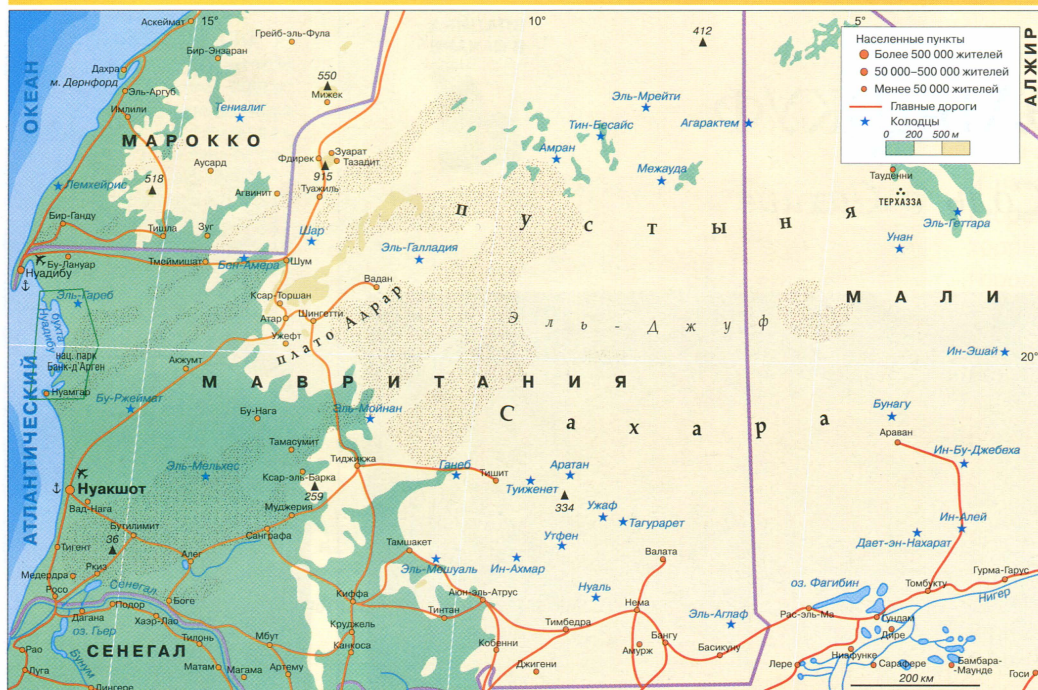
на 100 и более метров выше. Он же оставил в своих дневниках запись о том, что впервые увидел в Африке место, где ровным счетом нечего описывать: «Здесь только пески, растения и животные крайне редки...»

Местное население — берберские арабы — считали и считают пески Эль-Джуф священными и приезжают сюда для совершения старинных религиозных обрядов, которые мало кому из европейцев удалось увидеть. Согласно преданиям, Эль-Джуф — это особый край, «тело», которое облюбовала для себя душа пустыни Сахара, будучи уверенной, что в этом диком месте ее покой никто не потревожит.

Ландшафт Эль-Джуф — череда барханов, медленно передвигаемых ветром в южном направлении, да выступающие на поверхность белые пятна солончаков. В течение всего года здесь очень сухо, но стоит пройти дождю, как засоленная почва разбухнет и поднимается, как тесто. Когда поверхность высыхает, под коркой еще долго сохраняется клейкое месиво.

Так как почвенный покров практически отсутствует, растительность крайне редка. Преобладает травянистая растительность, появляющаяся после редких дождей. Животный мир представлен немногочисленными млекопитающими, приспособившимися к жизни в пустыне, это, в частности, шакал и лисица фенек.





Эль-Джуф — самая низменная область западной части Сахары — занимает северо-восток Исламской Республики Мавритания и северо-запад Республики Мали. Здесь нет четко проведенной государственной границы: здесь везде песчаная пустыня и караваны с солью свободно пересекают ее.

**ЭКОНОМИКА**  
Полезные ископаемые: каменная соль, нефть.

#### ЛЮБОПЫТНЫЕ ФАКТЫ

■ Арабский путешественник Ибн Баттута (1304–1377 гг.) утверждал, что дома и мечеть Терхаззы построены из блоков соли и покрыты верблюжьими шкурами.

■ Одно из немногих растений, приспособившихся к жизни во впадине Эль-Джуф, — дикий арбуз, многолетнее растение с мощной корневой системой, которая пронизывает огромные площади и не боится никакой жары. Плоды — мелкие шарики темно-зеленого цвета, величиной с кулак, горькие на вкус, с острыми шипами, способными проткнуть шину автомобиля, — созревают больше полугода. Когда дует сильный пустынный ветер, созревшие арбузы быстро перекатываются по песку, а сталкиваясь — лопаются и разбрасывают вокруг себя семена. Липкая оболочка семян прочно приклеивает их к песку, и они пускают корни. Есть их способны только верблюды.

## ЗАТЕРЯННЫЙ МИР ТАУДЕННИ

Соль остается единственным источником заработка для жителей Тауденни — главного населенного пункта впадины Эль-Джуф. Соли здесь хватит еще на многие поколения.

Соль — главное и единственное богатство Эль-Джуф. В северной части впадины находится малийская деревня Тауденни, где люди добывают соль на протяжении сотен лет. Исключительно благодаря соли здесь сохранился караванный путь, идущий по голой пустыне из Марокко в малийский город Тимбукту.

Тауденни расположилась на крайнем севере Мали, в области Тимбукту, в 750 км к северу от города Тимбукту. Вокруг деревни множество шахт, где соль добывают со времени открытия месторождения в 1585 г.

Соль Эль-Джуф высоко ценится за свое качество, и в древности за нее расплачивались только золотом. Из-за ценной соли этот клочок пустыни долгое время был местом ожесточенной схватки между

марокканскими султанами и Аскией Даудом — властелином северо-малийской империи Гао.

В старину караваны, в которых было до 10 тыс. верблюдов, с золотом и рабами отправлялись на север, а возвращались с товарами и солью в Тимбукту и Гао, откуда соль доставлялась в Чад и Сенегал.

Процесс добычи своеобразен и весь производится вручную. Сначала снимается верхний слой песка, затем в каменной соли, которая лежит прямо под ним, топорами прорубается траншея. Соледобытчики спускаются в нее и нарезают соль толстыми пластами, в виде прямоугольных плит. Такие заготовки идеально подходят для того, чтобы грузить соль на верблюдов.

Вплоть до середины XX в. соль перевозили из деревни двумя крупными караванами верблюдов — азалаями, один из которых ежегодно покидал Тимбукту в начале ноября, а другой — в конце марта. Дорога от Тауденни до Тимбукту занимала около трех недель. В старину жители деревни полностью зависели

от прибывающих сюда караванов с продовольствием. Если караван погибал в пустыне, то и люди в деревне гибли от голода.

Единственная крупная историческая достопримечательность во впадине Эль-Джуф — городок и крепость Терхазза, от которой остались только руины.



Готовую к продаже соль, расфасованную в виде прямоугольных плит, сторожит кочевник-туарег.

#### ЛЮБОПЫТНЫЕ ФАКТЫ

■ Вплоть до 1988 г. в деревне Тауденни действовала тюрьма, в которую ссылали политических заключенных, обвиненных в заговоре против режима малийских правителей. Узники тюрьмы работали на добыче соли.

■ Лишь сравнительно недавно для перевозки соли из Тауденни кроме верблюдов стали использоваться также и грузовики.





ЮЖНАЯ  
И ЮГО-ВОСТОЧНАЯ  
АЗИЯ

# КЕСОН-СИТИ

Бывшая столица Филиппин

ГОРОД  
В РЕСПУБЛИКЕ  
ФИЛИППИНЫ



*Кесон-Сити — самый густонаселенный город на Филиппинах. Кесон-Сити входит в число городов и муниципалитетов, образующих конурбацию Большая Манила — регион национальной столицы. Свое название он получил в честь Мануэля Луиса Кесон-и-Молина (1878–1944 гг.) — первого всенародно избранного президента страны.*

## ОБЩИЕ СВЕДЕНИЯ

**Местонахождение:** Филиппинский архипелаг.  
**Официальный статус:** город в составе Манильской агломерации.  
**Дата основания:** 1939 г.  
**Административное деление:** 6 районов (I–VI), 142 барангя (квартала).  
**Языки:** тагальский, английский, испанский.  
**Этнический состав:** тагалы, себуано, илокано, бинисайя, хилигайнон, бикол, варай.  
**Религии:** католичество, ислам, анимизм.  
**Денежная единица:** филиппинское песо.  
**Крупные реки:** Манкина, Сан-Хуан, Туллахан, Пасиг.  
**Важнейший аэропорт:** международный аэропорт Манилы.

## ЦИФРЫ

**Площадь:** 166,20 км<sup>2</sup>.  
**Население:** 2 761 720 чел. (2010 г.).  
**Плотность населения:** 16 616,85 чел/км<sup>2</sup>.  
**Самая высокая точка:** 17 м.

## КЛИМАТ

Тропический муссонный.  
**Средняя температура января:** +27°C.  
**Средняя температура июля:** +28,5°C.  
**Среднегодовое количество осадков:** 2167 мм.  
**Относительная влажность воздуха:** 80%.  
Частые тайфуны.

## ЭКОНОМИКА

Административный, финансовый, промышленный, коммерческий, культурный и транспортный центр Филиппин.  
**Промышленность:** легкая (текстильная), пищевая, металлургическая, химическая, целлюлозно-бумажная.  
**Сфера услуг:** туристические, финансовые, страховые, торговые, транспортные.

## ПРЕЗИДЕНТСКИЙ ГОРОД

Кесон-Сити утратил столичный статус в 1976 г., после того, как его поглотил агломерат Манила.

**Ф**илиппинский город Кесон-Сити был основан на Лусоне — самом крупном острове Филиппинского архипелага, между низменностями Манилы на юго-западе и долиной реки Манкина на востоке. Южные районы города находятся на берегах рек Сан-Хуан, Туллахан и притоков реки Пасиг.

Климатические условия достаточно благоприятны. Главной проблемой являются частые тайфуны

со скоростью ветра до 260 км/ч, нередко наносящие ощутимый ущерб городу и окрестностям.

Кесон-Сити окружен вечнозелеными тропическими лесами. В долинах рек, что протекают через город, сохранились участки саванной растительности.

До того как здесь был основан Кесон-Сити, на этом месте находилось несколько крупных поселений: Сан-Франсиско-дел-Монте, Новалис,

Балинтавак. Именно на этой территории в 1896 г. тайная филиппинская патриотическая организация Катипунан (Верховный досточтимый союз сыновей родины) под предводительством Андреса Бонифасио объявила о начале революции и борьбы за избавление от испанского владычества. Восстание (оно известно под названием «Плач Балинтавака») началось в районе Пугад Павин, или Балинтавак.





*Авеню Тимоба — один из туристических районов Кесон-Сити, в котором сосредоточены магазины, рестораны и развлекательные центры.*

В начале XX в. филиппинский президент Мануэль Кесон задумал построить город, который стал бы новой столицей страны. С этой целью в 1938 г. им была основана корпорация «Домашний очаг» и приобретен земельный участок в 15 км<sup>2</sup>. Год спустя здесь началось строительство будущей столицы. Поначалу эта земля именовалась «Приют работяг», но вскоре Национальное собрание приняло закон «Хартия Кесон-Сити»,

в соответствии с которым будущий город должен был быть назван Кесон-Сити. Президент Кесон одобрил закон, хотя сам не стал его подписывать. Таким образом в 1939 г. был основан Кесон-Сити.

Но столичный статус новый город обрел лишь после Второй мировой войны, когда президент Эльпидио Курино в 1948 г. перенес столицу из Манилы в Кесон, который к тому времени уже занимал площадь 156 км<sup>2</sup>.

Спустя почти 30 лет президент Фердинандо Маркос создал агломерацию Метро-Манила, которая вобрала в себя окрестные города, и в том числе — Кесон-Сити. А спустя год Маркос вернул столицу назад, в Манилу. Чтобы успокоить общество и подчеркнуть, что Кесон-Сити сохраняет особое политическое и промышленное значение для страны, президент Маркос в 1978 г. приказал перенести останки президента Кесона с манильского Северного кладбища в специально возведенный для этого мемориал.

Именно здесь, в Кесон-Сити, началась так называемая «бескровная революция», разразившаяся после убийства в 1983 г. вернувшегося на Филиппины из изгнания лидера оппозиции Акино. В городе начались массовые демонстрации, протесты, забастовки и митинги с требованием отставки президента Маркоса, поддержанные влиятельным руководством Филиппинской католической церкви, чьи резиденции также находятся в Кесон-Сити. В конечном итоге в 1986 г. Маркос бежал в США, на Филиппинах был восстановлен режим представительной демократии, а Кесон-Сити окончательно закрепил за собой звание «народного города».

#### ❗ ЛЮБОПЫТНЫЕ ФАКТЫ

- Мемориальный комплекс в память президента Кесона состоит из трех вертикальных пилонов, олицетворяющих главные географические районы страны — острова Лусон, Висайские и Минданао. Пилон высотой 66 м, что указывает на возраст президента Кесона в год его кончины. Внутри находится округлая галерея, с которой можно видеть усыпальницу Кесона — копию склепа Наполеона Бонапарта в Париже.
- 14-этажное здание мэрии Кесон-Сити — самое высокое из мэрий страны. Оно также известно тем, что именно здесь в 1971 г. была подписана новая Конституция Филиппин.
- Церковь Санто-Доминго была возведена еще в 1588 г. на территории Манилы. После того как закончилась Вторая мировая война, строение с величайшими предосторожностями перевезли в Кесон-Сити.



*Церковь Санто-Доминго — место проведения праздника в честь Пресвятой Девы, сопровождаемого красочным шествием.*





## ДОСТОПРИМЕЧАТЕЛЬНОСТИ

### ■ Культурные:

Университет Филиппин Дилиман (1908 г.), Университет Кесон-Сити Святого Павла (1946 г.), Университет Атенео-де-Манила (1959 г.), музей искусства, музей Санто-Томас, музей культуры.

### ■ Исторические:

мемориал президента Кесона, мемориал Пугад Лавин (в память о Филиппинской революции), Мемориальный парк Танданг Сора и памятник героине Филиппинской революции Мелчоре Акино.

### ■ Культовые:

церковь Санто-Доминго (1588 г.), церковь Паоай (1710 г.), церковь Иглезия Ни Кристо (1984 г.).

### ■ Архитектурные:

«Приветственная Ротонда» (1948 г.), спортивная арена «Смарт-Аранета-Колизеум» (1960 г.), комплекс Батасанг Памбанса (палата представителей, 1978 г.), высотное здание Иствуд-Парквью.

### ■ Природные:

экопарк Ла-Меса, городской зоопарк, ботанический сад «Ниной Акино».

Кесон-Сити находится на острове Лусон, в его южной части. Этот филиппинский город расположился к северо-востоку от Манилы — фактической столицы государства, занимая часть плато Гваделупе. Через город протекают две узкие реки — Сан-Хуан и Пасиг, с большим количеством притоков, ветвящихся между городских улиц. Сам Кесон-Сити является одним из четырех городов, составляющих Большую Манилу, по площади вчетверо больше нынешней столицы страны.

## ЛЮБОПЫТНЫЕ ФАКТЫ

■ Изначально на месте Мемориала президента Кесона планировалась постройка Капитолия, и в 1940 г. даже был заложен первый камень в основание будущего строения. Все планы разрушила Вторая мировая война. После ее окончания новый президент Серхио Осмена начал сбор средств среди населения страны, чтобы увековечить память Мануэля Кесона — его предшественника.

## САМЫЙ БОГАТЫЙ В СТРАНЕ

Все прочие филиппинцы с завистью называют жителей Кесон-Сити богачами и мечтают о работе в этом процветающем городе.

Нынешнее административное положение города довольно затейливо и объясняется постоянным ростом Кесон-Сити и своеобразием его истории. Несмотря на то, что в стране есть провинция Кесон, также названная в честь бывшего президента, город относится не к ней, а к Манильской агломерации, в то же время оставаясь частью региона (группы провинций) Калабарсон.

Поскольку Кесон долгое время был главным городом страны, при переносе столицы в Манилу было решено оставить здесь многие правительственные учреждения, например палату представителей Конгресса Филиппин и некоторые правительственные департаменты.



В конце недели боковые улочки рядом с главными магистралями города превращаются во множество небольших крестьянских рынков.





*В городе относительно мало трущобных районов, что нехарактерно для многих азиатских мегаполисов.*

Кесон-Сити — быстрорастущий торгово-промышленный и административно-культурный центр страны, считающийся самым богатым городом Филиппин.

Сегодня в городе развита легкая, пищевая, химическая и металлообрабатывающая промышленность, здесь расположено множество университетов, в том числе Государственный университет Филиппин, и других учебных заведений.

Жители Кесон-Сити в подавляющем большинстве — ревностные католики, и в городе с давнего времени располагаются несколько католических епархий. Сторонников ислама, которых особенно много на юге Филиппин, здесь заметно меньше.

В городе несколько крупных университетов и значительное число государственных организаций. Из-за большого количества студентов и государственных служащих город получил прозвище «Мозги Филиппин».

В целом Кесон-Сити — образцовый азиатский мегаполис, где жизнь бьет ключом круглые сутки, но отсутствуют старинные сооружения,

а большинство зданий построено в современном стиле. Удивляет то, что в Кесон-Сити мало типичных для больших городов Юго-Восточной Азии трущоб. Президент Кесон, планируя новый город, мечтал именно о мегаполисе без нищих кварталов.

В городе много культовых сооружений, но самым любопытным является Паоай, или церковь Святого Августина. В этом архитектурном сооружении барокко и готика сочетаются с чертами традиционной яванской архитектуры, уникальность строения заключается в том, что оно максимально приспособлено к условиям повышенной сейсмоопасности.

Позади церкви и с обеих ее сторон стоят 24 громадные опоры, а колокольня находится на таком расстоянии от основного здания храма, чтобы при возможном обрушении во время землетрясения не повредить его. Здания церкви и колокольни включены в список Всемирного наследия ЮНЕСКО.

Однако главная святыня города, место, которое стремится посетить каждый филиппинец, — «Мемориальный круг Кесон», национальный парк с мавзолеем-усыпальницей второго президента страны Мануэля Луиса Кесон-и-Молина и его супруги Авроры Кесон.

Любимое развлечение жителей города — петушиные бои, и в районе Ла-Лома находится самая старая арена этого своеобразного вида спорта, построенная еще в 1903 г.

Событие, участниками которого становятся буквально все горожане, — праздничное шествие Ла Навал де Манила, проходящее ежегодно 11 октября. Главное действо во время праздника — торжественная процессия со скульптурными изображениями Девы Марии и нескольких десятков католических святых на разукрашенных повозках-каросах, начинающаяся от церкви Святого Доминго.

Самым заметным естественным объектом в Кесон-Сити остается водная территория экопарка Ла-Меса — последнего участка живой природы, сохранившегося на территории города.



*Центр и парк дикой природы «Ниной Акуино», названный в честь филиппинского политического деятеля Бенигно Акуино-младшего (1932–1983 гг.).*

#### **П ЛЮБОПЫТНЫЕ ФАКТЫ**

■ На пересечении бульвара Испании и авеню Кесон и Родригес стоит «Приветственная ротонда», служащая своеобразными городскими воротами: здесь сходятся все три важнейшие городские магистрали, ведущие в Кесон-Сити из Манилы.

■ Город Кесон-Сити и его окрестности — район распространения тагальского языка, крупнейшего из филиппинских языков по числу носителей. Одной из первых реформ, проведенных президентом Кесоном, стало официальное утверждение тагальского языка на многоязычных островах как национального, главного на Филиппинах.