

АТЛАС

ЦЕЛЫЙ МИР В ТВОИХ РУКАХ

СОГНЕ-ФЬОРД Королевский фьорд



220



АБУ-МИНА



ОСТРОВ ЛОНГ-АЙЛЕНД

ПЕНДЖАБ



МРАМОРНАЯ ПЕЩЕРА

СИНЬЦЗЯН-УЙГУРСКИЙ РАЙОН

16+



DeAGOSTINI

КАРТЫ ■ СОБЫТИЯ ■ ДОСТОПРИМЕЧАТЕЛЬНОСТИ

АТЛАС

ЦЕЛЫЙ МИР В ТВОИХ РУКАХ

ВЫПУСК № 220. СОДЕРЖАНИЕ

СОГНЕ-ФЬОРД:

Согне-фьорд, один из самых больших в мире, повидал за свою историю и лады с воинственными викингскими, и парусники ганзейских купцов, и подлодки Третьего рейха, и современные каяки любителей испытать острые ощущения при катании между отвесных скал, от которых только и жди камнепада. Нынешний Согне-фьорд — место очень гостеприимное, вдоль берега тянутся тихие норвежские деревушки.

АБУ-МИНА:

При взгляде на развалины североафриканского города-монастыря Абу-Мины рождается масса мыслей, и самая главная из них: как люди умудрились выжить в этом безводье, да еще и построить замечательные храмы? Ответ прост. Люди древнего Абу-Мины жили в эпоху, когда вера и святость были смыслом жизни. Потому люди стремились к идеалам, таким как святой Мина, положивший жизнь за веру. И многие века после его смерти люди приходили в Абу-Мину с верой в исцеляющую силу здешних источников...

ОСТРОВ ЛОНГ-АЙЛЕНД:

Судьба острова Лонг-Айленд определилась в те времена, когда свободолюбивые янки создавали новую страну — Соединенные Штаты Америки. Им нужны были крупные прибрежные торговые города, и место оказалось подходящим: между материком и безбрежным Атлантическим океаном. Впоследствии Лонг-Айленд стал местом, где процветают два нью-йоркских района — Куинс и Бруклин.

ПЕНДЖАБ:

Поначалу Пенджаб был един. Богатая область на Юге Азии, которая покорялась тому, кто приведет армию побольше, — от Александра Македонского до Великих Моголов. Великие полководцы потратили массу усилий, чтобы захватить эту огромную область. Пришедшие позже всех колонизаторы-англичане поступили в полном соответствии с политикой «Разделяй и властвуй»: прежде чем уйти с Индостана, они успели поделить Пенджаб надвое. Мусульманская часть вошла в состав нового государства Пакистан и осталась самой богатой его провинцией.

МРАМОРНАЯ ПЕЩЕРА:

Мраморная пещера Крыма в горе Чатыр-Даг открывает перед посетителями затейливые ходы, залы с акустикой, подобной той, что есть только в античных храмах. И названия этим большим залам были придуманы под стать: галерея Сказок, Тигровый ход, зал Надежд, Люстровый, Дворцовый...

СИНЬЦЗЯН-УЙГУРСКИЙ РАЙОН:

Синьцзян-Уйгурский автономный район Китая находится практически в центре Азии. Это самое удаленное от морского побережья место. Уникальность Синьцзяна в том, что здесь и природа, и люди пытаются ужиться друг с другом. Здесь самые жаркие песчаные пустыни упираются в подножия самых высоких гор мира, намекая на то, что век гор не вечен. А местное население — уйгуры, считающие себя коренными, и китайцы, которых считают пришлыми, — прилагает изрядные усилия, чтобы существовать в мире.



Норвегия. Согне-фьорд. По берегам фьорда раскидано множество деревушек. На фото: деревня Фьёрланд.



США. Лонг-Айленд. Маяк на острове Файер-Айленд.



Пакистан. Провинция Пенджаб. Суфий на пороге храма в Лахоре.

«АТЛАС.
ЦЕЛЫЙ МИР В ТВОИХ РУКАХ»

Выпуск № 220, 2014
Еженедельное издание

РОССИЯ

Издатель, учредитель, редакция:
ООО «Де Агостини», Россия
Юридический адрес:
105066, г. Москва, ул. Александра Лукьянова, д. 3, стр. 1.
Письма читателей по данному адресу не принимаются.

Генеральный директор: Николаос Скилакис
Главный редактор: Анастасия Жаркова
Финансовый директор: Наталия Василенко
Коммерческий директор: Александр Якутов
Менеджер по маркетингу: Михаил Ктучук

Свидетельство о регистрации средства массовой информации в Федеральной службе по надзору в сфере связи и массовых коммуникаций
ПИ № ФС 77-44668 от 20 апреля 2011 г.

Уважаемые читатели!
Для вашего удобства рекомендуем приобретать выпуски в одном и том же киоске и заранее сообщать продавцу о вашем желании покупать следующие выпуски коллекции.

Для заказа пропущенных номеров и по всем вопросам, касающимся информации о коллекции, заходите на сайт www.deagostini.ru, по остальным вопросам обращайтесь по телефону бесплатной «горячей линии» в России:

☎ 8-800-200-02-01;

Телефон «горячей линии» для читателей Москвы:

☎ 8-495-660-02-02

✉ Адрес для писем читателей:
Россия, 600001, г. Владимир, а/я 30,
«Де Агостини», «Атлас. Целый мир в твоих руках».
Пожалуйста, указывайте в письмах свои контактные данные для обратной связи (телефон или e-mail).

Распространение: ООО «Бурда Дистрибушен Сервисиз»

УКРАИНА

Издатель и учредитель:
ООО «Де Агостини Паблшинг», Украина
Юридический адрес:
01032, Украина, г. Киев, ул. Саксаганского, д. 119.
Генеральный директор: Екатерина Клименко

Свидетельство о государственной регистрации печатного СМИ Государственной регистрационной службы Украины КВ № 15131-3703Р от 30.04.2009 г.

Для заказа пропущенных номеров и по всем вопросам, касающимся информации о коллекции, заходите на сайт www.deagostini.ua, по остальным вопросам обращайтесь по телефону бесплатной «горячей линии» на Украине:

☎ 0-800-500-8-40

✉ Адрес для писем читателей:
Украина, 01033, г. Киев, а/я «Де Агостини»,
«Атлас. Целый мир в твоих руках»
Украина, 01033, м. Київ, а/с «Де Агостіні»

БЕЛАРУСЬ

Импортер и дистрибутор в РБ:
ООО «Росчерк», РБ, 220037, г. Минск, ул. Авангардная, 48а, литер 8/к. Тел./факс: +375 17 331-94-41.
Телефон «горячей линии» в РБ:

☎ +375-17-279-87-87

(пн–пт, 9.00–21.00)

✉ Адрес для писем читателей:
Республика Беларусь, 220040, г. Минск, а/я 224,
ООО «Росчерк», «Де Агостини»,
«Атлас. Целый мир в твоих руках»

КАЗАХСТАН

Распространение:
ТОО «КГП «Бурда-Алатау Пресс»

Рекомендуемая цена:
75 руб., 12,90 грн., 18 900 бел. руб., 350 тенге.
Издатель оставляет за собой право увеличить рекомендуемую цену выпусков.
Издатель оставляет за собой право изменять последовательность номеров и их содержание.

Отпечатано в типографии: ООО «Компания Юнивест Маркетинг», 08500, Украина, Киевская область, г. Фастов, ул. Полиграфическая, д. 10.

Тираж: 75 000 экз.
© 2010–2014 ООО «Де Агостини»

ISSN 2075-0536

Информация к иллюстрациям

Обложка: Согне-фьорд, Норвегия. © DIOMEDIA

Согне-фьорд: © DIOMEDIA

Абу-Мина: © DIOMEDIA;
© EASTNEWS

Остров Лонг-Айленд: © DIOMEDIA

Пенджаб: © DIOMEDIA

Мраморная пещера: © Олег Титов / Фотобанк Лори;
TASSPHOTO.COM/RU

Синьцзян-Уйгурский район: © DIOMEDIA.

Дата выхода в России 03.05.2014.



МОРЯ И ОКЕАНЫ

СОГНЕ-ФЬОРД

Королевский фьорд

ФЬОРД В НОРВЕГИИ



Суровый и величественный Согне-Фьорд — самый большой в Европе. Норвежцы чрезвычайно горды этим обстоятельством и именуют этот вытянутый залив «королем фьордов». «Король» уже в солидном возрасте: ему несколько миллионов лет.

ОБЩИЕ СВЕДЕНИЯ

Местонахождение: Северная Европа, центр Вест-ланна (Западной Норвегии).

Административная принадлежность: губерния Согн-ог-Фьоране.

Ближайшие города: Хейангер — 4222 чел. (2012 г.), Сондальсфьора — 3455 (2012 г.), Лейкангер — 2255 чел. (2012 г.), Хермансверк (административный центр губернии Согн-ог-Фьоране) — 2035 чел. (2012 г.).

Основные порты: Хейангер, Лейкангер.

Крупные притоки-фьорды: Эзе-фьорд, Фьерландс-фьорд, Согндальс-фьорд, Лустра-фьорд, Ордалс-фьорд, Лердальс-фьорд, Эурланн-фьорд и Нерей-фьорд.

Крупные острова: Сула, Лосна, Хисеройна.

Язык: норвежский.

Этнический состав: норвежцы.

Религии: Церковь Норвегии, Римско-католическая церковь, пятидесятники.

Денежная единица: норвежская крона.

ЦИФРЫ

Максимальная длина: 204 км.

Максимальная ширина: до 6 км.

Максимальная глубина: 1308 м.

Площадь водосбора: 12 518 км².

Приливы: полусуточные, до 1,5 м.

КЛИМАТ

Умеренный морской.

Средняя температура января: от 0 до -4°C.

Средняя температура июля: от +16 до +18°C.

Среднегодовое количество осадков: от 1400 до 1600 мм.

Относительная влажность воздуха: 75%.

ПОРОЖДЕНИЕ ЛЕДЯНОГО ПЛУГА

Схождение древних ледников вызвало эрозию, неторопливо, но настойчиво прорезавшую твердые кристаллические породы, как крестьянский плуг режет мягкий чернозем, пока не образовался фьорд.

Согне-фьорд не только самый большой в Норвегии, но и самый протяженный в мире среди фьордов, не перекрываемых льдом. У фьорда очень крутые скалистые берега, поднимающиеся до высоты 1000 м. Глубина воды во фьорде местами превышает километр.

Согне-фьорд начал формироваться приблизительно 2,57 млн лет назад в период плейстоцена. Это была эпоха схождения мощных ледников.

Вызванная этим процессом эрозия привела к разрушению сложившейся к тому времени речной системы, долины рек превратились во фьорд — узкий, извилистый и глубоко врезающийся в сушу морской залив со скалистыми берегами.

Разрушения, произведенные ледником, оказались колоссальными: было снесено 7610 км³ горной породы на всей площади бассейна Согне-фьорда. При движении ледников ежегодные

нормы эрозии достигали 2 мм/год. Максимальное углубление, созданное ледниками в восточной части фьорда, достигало 2850 м. Впоследствии глубины уменьшились за счет обрушения горных пород во фьорд. Сейчас самые глубокие участки расположены во внутренней части фьорда, а в районе устья дно резко поднимается и глубина здесь составляет около 100 м.

Внутренняя оконечность (исток) Согне-фьорда находится в районе горного



Нерёй-фьорд считается самым узким местом фьорда и самым узким фьордом во всей Норвегии. В 2005 г. он был внесен в Список Всемирного наследия ЮНЕСКО.



ЭКОНОМИКА

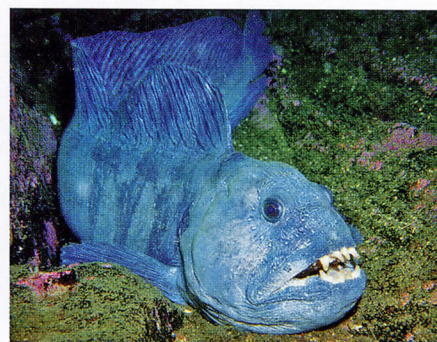
Судоходство.
Гидроэнергетика (при производстве алюминия).
Морские порты.
Рыболовство.

Сфера услуг: туризм, транспортные.



ДОСТОПРИМЕЧАТЕЛЬНОСТИ

■ **Природные:** Нерёй-фьорд, ледники Юстедальсбреен, Бойя, Бергзет, Аустердал и Нигард, национальные парки Юстедальсбреен, Брехаймен и Ютунхеймен, долина Флом, белые пещеры горы Анортосит (Гудванген), водопады Ботнафоссен, Кьелфоссен, Дривандефоссен, Фейгумфоссен, Халдорслифоссен и Квиннафоссен, охраняемые территории — долина Утлалален и Нерёй-фьорд.



Подводный обитатель фьорда — полосатая зубатка, ценная промысловая рыба.

хребта с вершинами до 2 км. В горах расположен Юстедальсбреен — крупнейший материковый ледник Европы площадью 487 км². Ледник находится в пределах одноименного национального парка. Ледник создает особый климатический режим, и во внутренней части Согне-фьорда, а также в его притоках климат не столь влажный, как на морском побережье.

В устье Согне-фьорда много островов, среди них есть и довольно крупные. Это также следствие работы ледника.

Обычно во фьордах довольно высокий уровень прилива, но из-за значительной протяженности Согне-фьорда вода в нем поднимается всего на 1,5 м (в менее протяженных норвежских фьордах приливы достигают высоты 4 м).

Значительной протяженностью Согне-фьорда объясняется присутствие множества относительно небольших притоков, которые также являются фьордами. Среди ответвлений Согне-фьорда — Эурланн-фьорд и Нерёй-фьорд. Глубина Эурланн-фьорда достигает почти километра, а ширина приближается к двум километрам. Живописный Нерёй-фьорд внесен в Список Всемирного наследия ЮНЕСКО

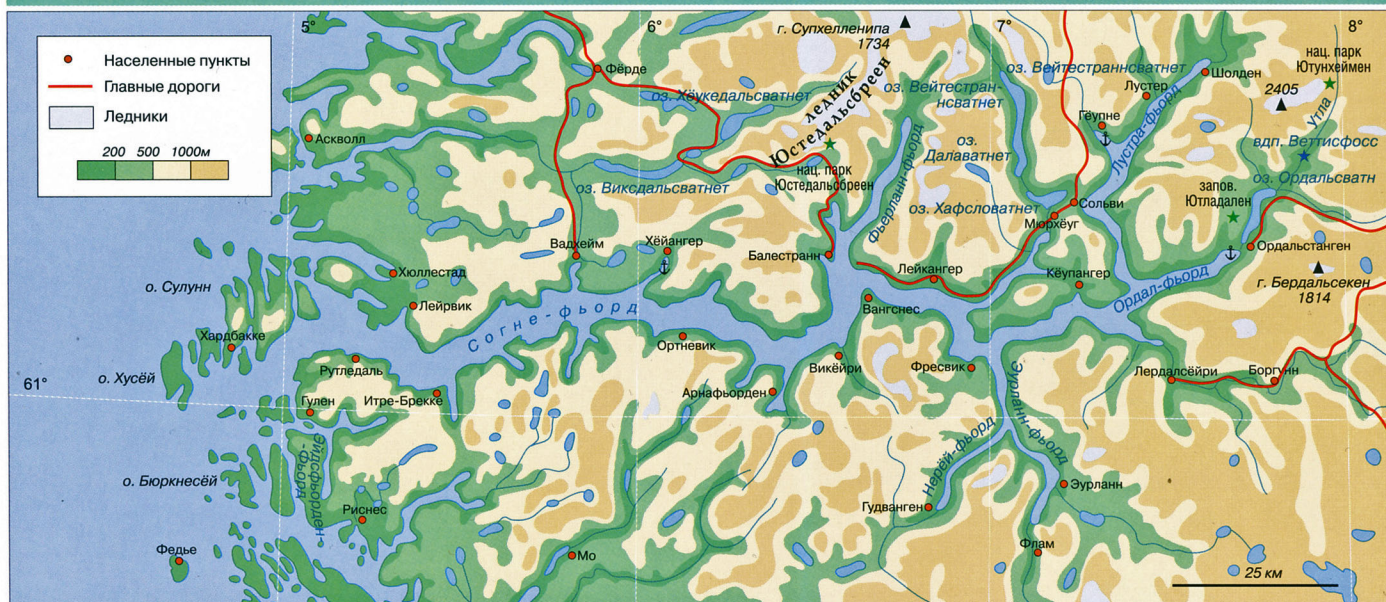
как классический пример фьорда. Это место особенно ценится благодаря хорошо сохранившейся природе. Этот фьорд считается самым узким фьордом Норвегии: его длина составляет около 17 км, тогда как самое узкое место не превышает 300 м в ширину. Здесь же находится один из самых больших

водопадов Норвегии — тройной водопад Кьелфоссен: его высота достигает 755 м.

Самый близкий к истокам приток — Лустра-фьорд, на котором находится самый удаленный от побережья населенный пункт в районе Согне-фьорда — деревушка Сьелден.



Юстедальсбреен — самый большой материковый ледник в Европе — рискует довольно быстро растаять, так как его существование полностью зависит от снежных осадков.



Согне-фьорд — узкий и длинный залив Северного моря Атлантического океана, у юго-западного берега Скандинавского полуострова. Он пересекает территорию нескольких комунн губернии Согн-ог-Фьуране. Фьорд отличается большим количеством боковых ответвлений (некоторые — длиной в десятки километров), куда спускаются языки ледников.

ХРАНИЛИЩЕ НОРВЕЖСКОЙ ИСТОРИИ

Окрестности Согне-фьорда славятся так называемыми ставкирками — старинными церквями, которые здесь сохранились лучше, чем в других уголках Норвегии.

Несмотря на мягкий климат (сказывается влияние теплого Северо-Атлантического течения), окрестности Согне-фьорда бедны растительностью: на голых скалах за отвесные склоны цепляются кустарниковые растения. Зато в долинах много хвойных деревьев. Животный мир типичен для северного района Европы: здесь обитают северный олень, лось, косуля, куница, норка, россомаха, рысь. Самый распространенный вид рыбы, разумеется, норвежский лосось. Его здесь не только ловят и коптят (во дворе каждого деревенского дома стоят коптильни), но также изучают. Норвежский центр дикого лосося, расположенный в коммуне Лердал, открывал в 1996 г. лично король Харальд V (род. 1937 г.).

Горный рельеф, крутые берега — все это препятствует строительству новых поселений вдоль фьорда. Редкие деревушки, что обосновались у подножия гор, появились здесь еще во времена викингов. Типичный пример — деревня Флом на берегу Эурланн-фьорда, упомянутая в летописях еще в 1340 г.

Новые городки — совсем небольшие, с численностью населения 1–2 тыс. человек — появились только там, где это продиктовано экономической целесообразностью: рядом с алюминиевыми комбинатами и гидроэлектростанциями.

Район Согне-фьорда процветает не только за счет туризма, но и благодаря выплавке алюминия.

Окрестности Согне-фьорда одними из первых попали в поле зрения людей, догадавшихся использовать природную энергию коротких, но бурных рек, что начинаются в ледниках, стекают по крутым склонам и обрушиваются во фьорд. Мини-ГЭС установлены почти на всех речушках вдоль фьорда. Реки Согне-фьорда вносят существенный вклад в то, что Норвегия опережает все страны Европы по запасам гидроэнергии и занимает первое место в мире по производству электроэнергии на душу населения.

В условиях фьорда основным средством транспорта остаются паромы, связывающие все населенные пункты по берегам.

Самые известные исторические памятники Согне-фьорда — деревянные церкви, именуемые «ставкирки», или каркасные церкви. Здесь находятся самые старые из 28 уникальных деревянных церквей Норвегии. Здесь бытует поговорка: «Когда норвежцы говорят о Норвегии, они говорят о природе, горах, фьордах и ставкирках». В прошлом местные жители нередко разбирали эти строения на дрова. Ставкирки в районе Согне-фьорда особенно ценятся

❖ ДОСТОПРИМЕЧАТЕЛЬНОСТИ

- **Исторические:** ставкирки Урнес, Каупангер и Боргунд, ферма-музей Оттернес Бюгдетун (в XVII–XVIII вв.), каменный мост (Вадхейм, XVIII в.), деревянные дома (Лардальсери, 1700–1800 гг.).
- **Культовые:** церковь Св. Николая (Ундредал, 1147 г.), церковь Тьюгум (Эзефьорд, 1863 г.).
- **Культурные:** Норвежский центр дикого лосося (Лаердаль), деревня Ундредал, деревня викингов (Гудванген), Дорога Сталхеймсклейва, Норвежский музей ледников (Фьерланд).
- **Г. Балестранн:** отель «Квикнес» (XIX в.), церковь Св. Олафа (1897 г.), Аквариум Согне-фьорда, Музей туризма, Балестраннская деревня искусств.
- **Г. Лейкангер:** сверхдлинные пролеты линий электропередач через залив.
- **Г. Хейангер:** автомобильный тоннель «Хейангер», Музей гидроэлектроэнергетики, каменный мост Йетредал (XVIII в.).
- **Деревня Викеюри:** сыродельное производство, тюрьма (единственная в губернии), две церкви (XII в.), церковь (XIX в.).
- **Прочие:** Фломская железная дорога (Фломсбана, 1923 г.), горная дорога Аурландсвеген, Королевская почтовая дорога.

❗ ЛЮБОПЫТНЫЕ ФАКТЫ

- Самый большой в мире фьорд — Скороби, или Кангертиттивак, находящийся в восточной части Гренландии. Его длина — 350 км, глубина — 1450 м.
- К востоку от Лейкангера находятся три линии электропередач, построенные в 1950-е гг. и пересекающие Согне-фьорд. Они занимают 2-е, 3-е и 4-е места в мире по длине пролета: соответственно 4850 м, 4520 м и 4500 м.



Паром — главное средство передвижения в водах фьорда и его многочисленных ответвлений.

1 ЛЮБОПЫТНЫЕ ФАКТЫ

■ Согне-фьорд изображен на гербе губернии Согн-ог-Фьоране в виде самого большого голубого треугольника на белом фоне, олицетворяющем сушу. Два других голубых треугольника меньшего размера — Нур-фьорд и Сунн-фьорд. Почти все города и деревни губернии стоят на фьордах, отмеченных на гербе.

■ Отель «Квикнес» в Балестранне прославился благодаря германскому кайзеру Вильгельму II (1859–1941 гг.), частенько останавливавшемуся в отеле в летнее время до начала Первой мировой войны. В отеле даже сохранился стул, на котором сидел кайзер, завтракая в ресторане.

■ Внутренний участок Согне-фьорда находится в районе ледника Юстедальсбреен, особенность которого в том, что он поддерживается не низкими температурами, а высоким уровнем снежных осадков.

■ Деревня Скъелден — самое удаленное обитаемое место от устья Согне-фьорда — прославилось тем, что именно ее выбрал австрийский философ Людвиг Витгенштейн, один из самых ярких мыслителей XX в., для уединенных размышлений над созданием языка математической логики.

■ В 1972 г. норвежская подлодка «Склинна» две недели безуспешно гонялась в водах Согне-фьорда за советской субмариной проекта 613. Несмотря на то что норвежцами был зафиксирован «физический контакт» с советской подлодкой, она сумела уйти от преследования.

■ Фломская железная дорога (Фломсбана), проложенная по крутым скалам на протяжении 20 км, спускается от высокогорной станции Мюрдал (865 м над уровнем моря) к долине Флом, расположенной у Эурланн-фьорда. Отличается значительной крутизной спуска: перепад высот дороги составляет 863 м.

■ Деревня Ундредаль известна во всем мире старинными традициями приготовления белого и коричневого козьего сыра.

■ Название водопада Квиннафоссен буквально переводится с норвежского языка как «женский водопад». Есть несколько версий происхождения этого названия. Согласно одной из них, водопад был назван так, потому что шум падающей воды временами напоминает женский крик.

■ В деревне Викеюри находится сыродельное производство — единственное во всей Норвегии, где выдерживают коричневый сыр сорта «гаммелост». Как и прочая традиционная норвежская еда — лепешки, вяленая говядина и сушеный лосось, — этот сыр может храниться в течение длительного времени без охлаждения. Изготовление «гаммелоста» традиционным способом крайне трудоемко, и продукт редко встретишь вне Норвегии.

благодаря своей сохранности. В 1979 г. церковь-ставкирка Урнес включена в Список объектов Всемирного наследия ЮНЕСКО. Ставкирка в деревне Ундредаль — самая маленькая деревянная церковь из сохранившихся в Норвегии: она вмещает всего 40 человек. Церковь была построена в 1147 г.: об этом говорит дата, вырезанная на потолке. Изначально это была часовня Св. Николая. Церквушка совсем крохотная, ее неоднократно перевозили с места на место, при этом ремонтируя и реконструируя. Нынешним своим обликом церковь обязана реконструкции 1722 г. Потолок

церкви украшен изображениями библейских персонажей и ангелов, а посередине висит средневековая люстра. В 1962 г., когда церковь восстанавливали, со стен смыли несколько слоев краски и показались древние картины с мифическими животными и мистическими знаками. Церковь считается национальным достоянием Норвегии.

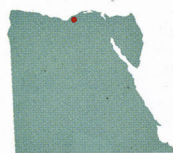
Несмотря на удаленность от европейских культурных столиц, Согне-фьорд полюбился художникам, и особенно музыкантам, ежегодно проводящим летний фестиваль «Баледжаз» в Балестранне.



Ставкирка в деревушке Хоппестад — одна из самых старых в Норвегии. Ставкирки часто перемещали, но эта стоит там, где и была построена в 1130 г.



ДРЕВНИЙ ГОРОД
В ЕГИПТЕ



АБУ-МИНА

Каменное чудо раннего христианства



При взгляде на эти руины с трудом верится в то, что некогда Абу-Мина был шумным большим городом, с монастырским комплексом. Город и монастырь образовали центр христианского паломничества в раннесредневековом Египте. Строения Абу-Мины — точнее, то, что от них осталось, — включены в Список Всемирного наследия ЮНЕСКО в 1979 г.

ОБЩИЕ СВЕДЕНИЯ

Местонахождение: Северо-Восточная Африка.
Административная принадлежность: Египет.
Официальный статус: раскопки древнего города Абу-Мины.
Язык: арабский.
Этнический состав: арабы.
Религии: ислам, православие (копты).
Денежные единицы: египетский фунт.

ЦИФРЫ

Площадь: ок. 100 га.
Высота над уровнем моря: 40 м.
Расстояния: до Каира 195 км, до Александрии 45 км.

КЛИМАТ

Средиземноморский сухой.
Средняя температура января: +13°C.
Средняя температура июля: +26°C.
Среднегодовое количество осадков: 200 мм.
Относительная влажность воздуха: 50%.

ЭКОНОМИКА

Центр христианского паломничества.
Традиционные кустарные промыслы: ковры, изделия из стекла и дерева.
Торговля христианскими атрибутами.
Сфера услуг: туристические, торговые, транспортные.

ИСЦЕЛЯЮЩАЯ ЗЕМЛЯ

После расправы над св. Миной его останки были похоронены там, где сейчас находится монастырь в его память. Паломники приходили сюда в надежде на исцеление.

Руины древнего города Абу-Мины (также именуемого Абу-Меной) — важного центра паломничества времен египетского Средневековья — находятся к юго-западу от Александрии в сторону впадины Вади-Натрун. Когда был основан Абу-Мина, Александрия, некогда служившая одним из главных центров эллинистической цивилизации, переживала период упадка.

Тем не менее за три столетия до появления Абу-Мины именно в Александрии началась история христианства в Египте. Основателем ее, согласно преданию, был апостол Марк (ум. 68 г.), один из четырех евангелистов. Он впоследствии стал первым епископом Александрии и долгое время вел борьбу с язычеством. Позднее, уже в VI в., появилась Коптская православная церковь Александрии, как называют христианскую церковь Египта.

В конце III в. — начале IV в. делу укрепления веры в тяжелые для христиан времена послужил Мина Котуанский (Фригийский), причисленный к лику христианских святых и почитаемый православными в лике великомучеников. О его жизни и судьбе известно из церковных хроник, утверждающих, что он был египтянином, служил в римской армии, в гарнизоне города Котуан во Фригии (запад полуострова Малая Азия). Его военачальником был центурион Фирмилиан, и сама служба проходила с 284 по 305 гг., в эпоху римских императоров Гая Аврелия Диоклетиана (245–313 гг.) и Максимиана Геркулия (около 250–310 гг.). При этих императорах ранние христиане подверглись гонениям, сопровождавшимся ужасными мучениями и казнями. Хроники утверждают, что Мина отказался служить гонителям истинной церкви, ушел в горы, где предался посту и молитве. Возможно,



Фрагменты мраморных колонн, некогда поддерживавших свод базилики Аркадия.



Раскопки на месте священного города показали, что основание зданий покоится на еще более древнем фундаменте.

он закончил бы жизнь как большинство отшельников, всеми забытый, но однажды во время языческого праздника он пришел в Котуан, встал перед толпой и стал гневно обличать грешников, при этом славя Господа. Мина был схвачен римлянами и предстал перед судом римского наместника. Отказавшись принести жертву

языческим богам, он подвергся пыткам и был обезглавлен в 304 г. Останки его было приказано сжечь, однако, по легенде, огонь не повредил тело мученика. Христиане ночью, тайком, собрали в погасшем костре уцелевшие останки Мины и перевезли в Египет.

Место захоронения, если верить легенде, было выбрано по воле случая. Тело Мины перевозили на верблюде. Животное послушно следовало маршруту, но вдруг остановилось и отказывалось продолжить путь. Подобное поведение верблюда было принято за знак свыше. Здесь Мина был похоронен, а над его могилой была построена небольшая церковь его имени. До императора Флавия Аркадия (377–408 гг.) донеслись слухи о церкви,

к которой паломники нескончаемым потоком приходят за исцелением, и он приказал построить здесь более вместительное здание. К середине периода раннего Средневековья Абу-Мина стал главным центром паломничества в Египте.

Между IV и VII вв. многочисленные христианские паломники шли по дорогам, что вели в Абу-Мину, надеясь на исцеление и другие чудеса.

В VII в. сюда вторглись мусульмане, в результате значительная часть города была сожжена. Гибели города поспособствовал и правитель Египта Аль-Мамун, который велел снести все, что осталось от города, и использовать мраморные колонны построек Абу-Мины для строительства своего дворца и мечетей.

П ЛЮБОПЫТНЫЕ ФАКТЫ

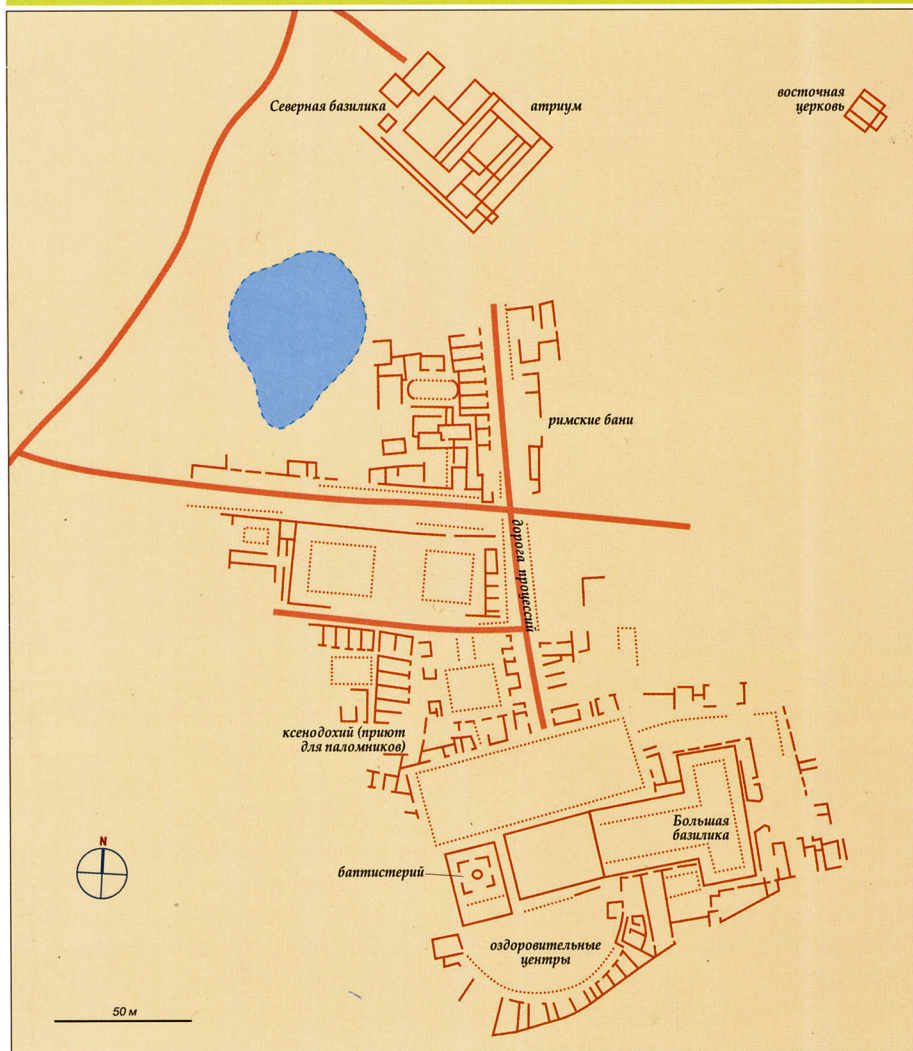
■ Вокруг места, где захоронен Мина, сложено немало легенд. Согласно одной из них, уже после захоронения св. Мины пастух, пасший свое стадо близ Абу-Мины, увидел, как заболевшая овца бессильно упала на землю. Через некоторое время животное вновь встало, как ни в чем не бывало, все признаки болезни прошли. Согласно преданиям, впоследствии многим людям удалось излечиться, просто полежав на священной земле.



Руины церкви Пресвятой Девы Марии, построенной в 385–412 гг., известной также как Большая базилика.



Здесь, в баптистерии, ранние христиане принимали таинство крещения.



Абу-Мину можно условно разделить на южный и северный районы — новый и исторический соответственно. К западу и к востоку от священного места тянутся сельскохозяйственные земли, засеянные поля.

Достопримечательности

■ **Архитектурные:** винокурня и винные погреба (VI—VII вв.), римские бани.
■ **Культовые:** руины базилики Аркадия (V в.), раннехристианской церкви, мартирия, ксенодохия (приют для паломников) и баптистерия, новый монастырь Св. Мины.

Любопытные факты

■ Существует несколько теорий о причинах гибели города Абу-Мины. В частности, предполагается, что жители оставили это место, когда святые источники высохли и город остался погребенным песком.
■ Согласно легенде, св. Мина был похоронен в землях пустыни, где не могло уцелеть ничто живое. После похорон это место вернулось к жизни, тут появились источники воды, начали расти оливковые деревья и виноград.



Где-то здесь обрели вечный покой останки св. Мины. На заднем плане — здание нового монастыря Св. Мины.

ХРАНИТЕЛИ ВЕРЫ

Копты-христиане чтут память св. Мины и сохраняют развалины монастыря, что становится делать все труднее: грунтовые воды поднимаются, глиняный фундамент построек размокает и разрушается.

Город стоит на пороге гибели.

Археологи обратили внимание на Абу-Мину лишь в начале XX в., хотя в научных трудах он упоминался и до этого.

Регулярные раскопки начались в 1905 г. Тогда же были обнаружены значительных размеров базилика, а также церковь, что была построена неподалеку, служившая местом захоронения останков святых.

Базилика носила имя императора Аркадия. Ее крышу поддерживали 56 мраморных колонн. В архитектуре церкви заметно влияние египетского и византийского архитектурного стиля. В нескольких местах сохранились фрагменты мо-

заики из полудрагоценных камней и выложенный мрамором тротуар. К югу от базилики находились жилые помещения для старшего клира.

Из остатков гражданских построек лучше всего сохранились римские бани. Во второй половине XX в. археологи раскопали большую общую спальню для бедных паломников с отдельными помещениями для мужчин, женщин и детей.

Еще одно строение — ксенодохий, бесплатный приют для нищенствующих паломников и заболевших в пути. Дополнительные раскопки показали, что под ксенодохием находится более древнее кладбище.



В районе Большой базилики обнаружены основания колонн и плиты с флористическими узорами и изображениями крестов.



Неподалеку от руин древнего города христиане-копты построили новый монастырь Св. Мины, окруженный высокими стенами, с величественными башнями-близнецами.

Баптистерий — отдельное здание для крещения, также расположенное неподалеку от первой — малой — церкви, несколько раз подвергался перестройке.

Интересным оказалось соседство храмовых строений с винокурней и винными погребями.

Исследуя хронологию строительства Абу-Мины, ученые выяснили, что оно шло поэтапно: сначала была построена гробница, потом базилика, затем — приют для многочисленных паломников.

В 1959 г. патриарх Коптской православной церкви Кирилл VI (1902–1971 гг.) основал обитель недалеко от остатков старого города, где затем был воздвигнут коптский православный монастырь Св. Мины. Христиане-копты составляют около 10% населения современного Египта, и они сохранили древние традиции паломничества в Абу-Мину. 11 ноября все паломники празднуют День святого Менаса — «Египетского чудотворца».

ЛЮБОПЫТНЫЕ ФАКТЫ

■ До наших дней сохранились глиняные сосуды с изображением св. Мины, которые выдавали паломникам, желавшим набрать святой воды. Эти бутылочки датируются концом IV — началом VII вв. Подобные сосуды встречались археологам как в Судане и Иерусалиме, так и в Германии, Италии и на Балканах. Это говорит о том, что св. Мина издавна почитался как на Востоке, так и на Западе.

■ Новый собор Святого Мины вмещает 3000 человек, в нем семь алтарей, его башни высотой 45 м.

Район вокруг развалин Абу-Мины со временем оказался весьма плотно заселен, здесь ведется интенсивное сельское хозяйство. Результатом этой деятельности стал довольно резкий подъем уровня грунтовых вод, что привело к разрушению ряда раскопанных сооружений. Многие раскопанные строения оказались на грани окончательного разрушения. Причина в том, что глинистая почва размокает, становится неустойчивой и «плывет».

При этом местные жители винят во всем археологов, утверждая, что именно раскопки на территории

города привели к резкому подъему уровня грунтовых вод. Так или иначе, но в 2001 г. город Абу-Мина был включен в Список объектов Всемирного наследия ЮНЕСКО, находящихся под угрозой уничтожения. Исправить положение местные власти пытаются путем засыпки песка в основание тех сооружений, что пострадали больше остальных. Это решение особенно актуально, так как ситуация в Абу-Мине близка к критичной: даже паломникам и туристам уже не всегда удается попасть к историческим местам из-за подъема уровня грунтовых вод.



Временная фанерная молельня органично вписалась в пейзаж посреди руин.



СЕВЕРНАЯ
АМЕРИКА

ОСТРОВ
У АТЛАНТИЧЕСКОГО
ПОБЕРЕЖЬЯ США

ОСТРОВ ЛОНГ-АЙЛЕНД



Очень длинный американский остров



Было бы ошибкой считать, что остров Лонг-Айленд — это скопище небоскребов и море автомобилей. Вот так, например, выглядит южное побережье острова — край озер, лесов и милых тихих деревушек.

ОБЩИЕ СВЕДЕНИЯ

Местонахождение: Восточное побережье США.

Происхождение: материковое.

Административная принадлежность: штат Нью-Йорк, Соединенные Штаты Америки.

Административное деление: 4 округа (Куинс и Бруклин — районы города Нью-Йорк, Саффолк и Нассо — пригород).

Административные центры: округ Саффолк (город Риверхед — 13 299 чел., 2010 г.), округ Нассо (город Минеола — 18 799 чел., 2010 г.).

Языки: американский английский (основной и официальный), а также языки эмигрантов.

Этнический состав: белые — 54,7%, афроамериканцы — 20,4%, коренные американцы (индейцы) — 0,49%, азиаты — 12,3%, полинезийцы — 0,05%, метисы — 3,2%, прочие — 8,86% (2010 г.).

Религии: католицизм — 40%, протестантизм — 30%, иудаизм — 8%, ислам — 3%, другие религии — 6%, неверующие — 13% (2010 г.).

Денежная единица: доллар США.

Важнейшие аэропорты: Международный аэропорт имени Джона Кеннеди и аэропорт Ла-Гардиа (оба — Куинс).

ЦИФРЫ

Площадь: 3630 км².

Длина: 190 км.

Ширина: до 37 км.

Население: 7 686 912 чел. (2012 г.).

Плотность населения: 2117,60 чел/км².

Самая высокая точка: холм Джейнс-Хилл (Саффолк, 122 м).

НА ПОСЛЕВОЕННОЙ ВОЛНЕ

Лонг-Айленд стал активно заселяться в середине XIX в., основная застройка пришлась на послевоенный период в середине XX в.

Лонг-Айленд, или дословно с английского — «длинный остров», протянулся вдоль атлантического побережья США.

Остров является частью материка, образовавшейся в результате таяния ледников примерно 11 тыс. лет назад. Ледники оставили после себя мощные морены — горы песка и булыжника. В основании острова — твердые кристаллические породы, покрытые толстым слоем рыхлых морских и ледниковых отложений.

Деятельность ледника сказалась на рельефе острова: он представляет собой волнообразную равнину. Почва на острове чрезвычайно плодородна.

От материка остров отделен двумя проливами. 26-километровый судоходный

пролив Ист-Ривер находится в границах города Нью-Йорк между заливом Аппер-Нью-Йорк-Бей и проливом Лонг-Айленд-Саунд. Ист-Ривер отделяет нью-йоркские районы Манхэттен и Бронкс от расположенных на Лонг-Айленде Бруклина и Куинса. Пролив Ист-Ривер связан с реками Гудзон и Гарлем.

150-километровый пролив Лонг-Айленд находится между территорией штата Коннектикут на севере и островом Лонг-Айленд на юге.

Воды Ист-Ривер крайне загрязнены городскими отходами и почти безжизненны. Зато пролив Лонг-Айленд богат рыбой, моллюсками и ракообразными, здесь обитают черепахи, а на берегах острова даже сохранились колонии птиц.

С материком остров связан семью автомобильными мостами. Самые известные — Бруклинский, Манхэттенский, Вильямсбургский и мост Куинсборо. Также через пролив переброшен железнодорожный мост, а под проливом проложены два автомобильных тоннеля.

Остров был открыт в 1609 г. английским мореплавателем Генри Гудзоном

КЛИМАТ

Влажный субтропический.

Лето здесь влажное и жаркое, зимы холодные.

Средняя температура января: −0,3°C.

Средняя температура июля: +24,7°C.

Среднегодовое количество осадков: 1300 мм.

Относительная влажность воздуха: 70%.



Бруклинский мост — один из старейших висячих мостов в США — пересекает протоку Ист-Ривер, отделяющую западное побережье острова Лонг-Айленд от материка, и соединяет районы Бруклин и Манхэттен города Нью-Йорк. Это самый известный мост, по которому можно попасть на Лонг-Айленд с материка.

(1570–около 1611 г.). Остров уже был заселен индейцами-делаварами. Отношения между пришельцами и коренным населением не сложились изначально, и большая часть коренного индейского населения Лонг-Айленда была истреблена колонизаторами или погибла от болезней.

Затем начались конфликты между первопоселенцами, потому что западную часть Лонг-Айленда захватили

голландцы, а восточную — англичане. Полностью английским остров стал в 1664 г., когда голландцев изгнали, а основанный ими город Новый Амстердам был переименован в Нью-Йорк. Нынешние районы города и округ Саффолк были образованы в 1683 г.

В период Войны за независимость США (1775–1783 гг.) здесь между британской и французской эскадрами произошло несколько сражений, известных в истории под общим названием как бой при Лонг-Айленде 1778 г.

После провозглашения независимости США Лонг-Айленд еще долго

оставался сельским районом, пока сюда не протянули железную дорогу в первой половине XIX в. С постройкой мостов между Лонг-Айлендом и континентом во второй половине XIX в. население острова резко возросло.

После Второй мировой войны сюда стали переселяться жители континентального Нью-Йорка, чему способствовало начало массового строительства типового жилья для ветеранов войны. Впоследствии остров заселяли преимущественно эмигранты из Южной и Восточной Европы и Латинской Америки.

ЭКОНОМИКА

Промышленность: строительство, кино- и телепроизводство, высокотехнологичные отрасли (электроника, биотехнологии), конструкторские бюро, исследовательские центры в различных отраслях науки и промышленности. Штаб-квартиры крупных компаний, тысячи разнообразных производств, включая 1300 предприятий в районе «Хауппауг».

Сельское хозяйство: виноградарство, овощеводство.

Морской порт.

Морское рыболовство.

Сфера услуг: туристические, транспортные, торговые, финансовые.

ДОСТОПРИМЕЧАТЕЛЬНОСТИ

■ **Природные:** протока Ист-Ривер, пролив Лонг-Айленд.

■ **Район Куинс:** аэропорты имени Джона Кеннеди и Ла-Гардиа, мост Куинсборо, небоскреб One Court Square, Музей искусств Куинса, Нью-йоркский зал науки, парк Флашинг-Медоус-Корона (включая модель земного шара Унисфера, павильон штата Нью-Йорк, зоопарк Куинса, стадионы Луиса Армстронга и стадион Артура Эша), публичная библиотека Куинса, Музей Ногучи, Ботанический сад Куинса, Музей искусств.



Старые портовые доки не стали сносить, а украсили иллюминацией и придали вид ретрорамки, сквозь которую виден противоположный берег — Манхэттен.



Лонг-Айленд — низменный остров в Атлантическом океане, у северо-восточных берегов США. Расположен близ устья реки Гудзон. Отделяется от материка заливом Лонг-Айленд и протокой Ист-Ривер. Берега острова изрезаны заливами на всем протяжении. Со стороны Атлантического океана протянулись длинные песчаные косы.

ОСТРОВНОЙ НЬЮ-ЙОРК

Остров Лонг-Айленд поделен на четыре округа, из которых два — районы Нью-Йорка Куинс и Бруклин, а другие два — Саффолк и Нассо — образуют обширный зеленый пригород. Как правило, именно их имеют в виду островитяне, говоря о своем Лонг-Айленде.

В западной части острова Лонг-Айленд расположены районы города Нью-Йорк — Бруклин и Куинс. Вся прочую территорию занимают в основном коттеджные дачные поселки, парки и пляжи. Фактически это островной пригород Нью-Йорка.

Куинс — самый большой по территории (280 км²) и второй по численности населения (около 2,5 млн чел.) район Нью-Йорка. Куинс появился в 1683 г. как один из 12 округов города Нью-Йорк и был назван в честь португальской принцессы Екатерины Брагансской (1638–1705 гг.), супруги Карла II Стюарта (1630–1685 гг.) — короля Англии, Шотландии и Ирландии и хозяйина североамериканских колоний.

В наши дни в Куинсе крайне пестрый этнический состав населения (иммигранты составляют здесь половину жителей), много национальных кварталов, в которых исторически селились приезжие: Астория — греки, Джексон-Хайтс и Корона — латиноамериканцы, Джамейка — афроамериканцы, Ригго-Парк — евреи. Также отдельные кварталы занимают иммигранты из Индии, Пакистана, стран Карибского бассейна и Кореи. Большинство занято в сфере обслуживания и ездят на работу через пролив, в Манхэттен.

В Куинсе находится крупнейший в США международный аэропорт имени Джона Кеннеди.

По уровню развития экономики в Нью-Йорке Куинс уступает только Манхэттену, при этом большинство населения занято в сфере обслуживания.

Бруклин — самый многонаселенный район Нью-Йорка (более 2,5 млн чел.) — занимает крайнюю западную часть острова Лонг-Айленд. Своим названием район обязан деревне Брекенлен, основанной голландскими первопоселенцами на берегу Ист-Ривер. Нью-Йоркцы утверждают, что из всех городских районов Бруклин более всего похож на самостоятельный город. Этническая картина здесь не столь пестрая, как в Куинсе, но население также занято преимущественно в сфере обслуживания. Издавна Бруклин считался самым спальным «районом» города.

Округ Саффолк получил свое имя от первопоселенцев-англичан, назвавших свое новое поселение в память о родном одноименном английском графстве. Саффолк занимает центральную и восточную часть Лонг-Айленда и по сравнению с Куинсом и Бруклином считается «деревней»:

здесь земли заняты виноградниками. На территории округа находится самая высокая точка острова — холм Джейнс-Хилл, представляющий собой вершину морены. Известнейший американский поэт Уолт Уитмен (1819–1892 гг.) родился рядом с Джейнс-Хилл. Именно на вершине Джейнс-Хилл он написал самые вдохновенные строки. Об этом напоминает памятный камень — громадный гранитный валун.

О прошлом Лонг-Айленда напоминают две резервации индейцев

Достопримечательности

■ **Район Бруклин:** исторический район Бруклин-Хайтс, Кони-Айленд (Нью-Йоркский аквариум, парк аттракционов), Бруклинский муниципалитет (Боро-Холл), Бруклинский дом правосудия, Фултон-стрит, Музыкальная академия, Музей нью-йоркского транспорта, мосты Бруклинский, Манхэттенский и Вильямсбургский, Плимутская церковь пилигримов, Проспект-парк, Афроамериканский музей.

■ **Округ Саффолк:** Джейнс-Хилл, памятный камень Уолта Уитмена, природные охраняемые территории Амагансетт, Соншиэнс-Пойнт, Элизабет А. Монро, Файер-Айленд, Севилль, Ситак, Таргет-Рок и Уэрхайм. Индейские резервации Шиннекок и Пуспатук, Файер-айлендский маяк (1858 г.), маяк в Монток-Пойнт, Китобойный музей.

■ **Округ Нассо:** мемориальный парк Миниола, музей «Колыбель авиации», парк и заповедник Сэндс-Пойнт.



Жители саффолкской деревушки Саутгемптон борются с размыванием берегов, высаживая кустарник и строя фигурную изгородь.

ЛЮБОПЫТНЫЕ ФАКТЫ

■ Бруклинский мост и мост Куинсборо внесены в список национальных исторических достопримечательностей США.

■ Высотное здание One Court Square в Куинсе — самый высокий небоскреб в Нью-Йорке вне Манхэттена, а также самое высокое здание на Лонг-Айленде: высота 50-этажного дома — 200,5 м.

■ Железная дорога Лонг-Айленда — старейшая в США: первый состав на острове был пущен в 1834 г. Она также и одна из самых загруженных в Северной Америке: в будние дни 282 400 пассажиров пользуются 728 поездами.

■ Бруклинский мост считается официальным символом города Нью-Йорк, несмотря на печальную славу «моста самоубийц».

■ Стадион Артура Эша в Куинсе вместимостью 23 тыс. чел. — самый большой открытый теннисный стадион в мире.

■ В 1883 г. после открытия Бруклинского моста поползли слухи, что он может внезапно обрушиться. С целью предотвратить панику городские власти договорились с владельцем гастролитовавшего в городе цирка и провели по мосту 21 слона.

■ В начале 2006 г. рабочие, проводившие ремонт Бруклинского моста, обнаружили в стене опоры моста со стороны Манхэттена секретное бомбоубежище, построенное в 1950-х гг., в разгар холодной войны. В нем находились нетронутыми 350 тыс. металлических банок с галетами, воздухоочистительные установки, одеяла и комплекты для оказания медицинской помощи.

■ В островном округе Саффолк больше маяков, чем в любом другом округе США: из первоначально построенных 26 сохранились 15.

■ Оранжевый цвет флага округа Нассо — напоминание об Оранской династии (Оранже-Нассау).

■ Построенные в США эскортные авианосцы типа «Лонг-Айленд» были названы так за свои значительные размеры.

племен шиннеков и пуспатук, расположившиеся почти в городской черте Нью-Йорка. Живет здесь всего несколько сотен коренных американцев.

В округе Нассо (Нассау) находится большая диаспора португальцев, и на улицах главного города округа —

Минеолы — португальская речь вполне привычна. Название округа сохранилось с тех времен, когда и сам остров Лонг-Айленд носил имя нидерландского правителя Вильгельма III, принца Оранского, также именовавшегося Виллем ван Оранже-Нассау (1650–1702 гг.).



Маяк в Монт-Пойнт (1797 г.) — первый из тех, что были построены в Нью-Йорке, — удостоен звания Национального исторического памятника США.



ЮЖНАЯ И ЮГО-ВОСТОЧНАЯ АЗИЯ

ПРОВИНЦИЯ В ПАКИСТАНЕ



ПЕНДЖАБ

*Плодородный край
на пороге пустыни*



Суфизм — основа духовной жизни Пенджаба, где сохраняют в прекрасном состоянии суфийские святыни. Такие как мавзолей Биби Джавинди в городе Уч-Шариф, построенный в 1493 г. иранским принцем Дилиадам для правнучки известного суфийского шейха Джаханьяна Джахангашта (1308-1384 гг.). Синий цвет в суфизме означает Божественную милость.

ОБЩИЕ СВЕДЕНИЯ

Местонахождение: Южная Азия.

Провинция в составе Пакистана.

Административное деление: 22 округа.

Административный центр: город Лахор — около 12 500 000 чел. (2012 г.).

Крупные города:
Фейсалабад — 3 547 446 чел. (2012 г.), Равалпинди — 1 853 190 чел. (2013 г.), Сиялкот — 1 733 252 чел. (2014 г.), Мултан — 1 550 046 чел. (2012 г.), Гуджаранвала — 1 466 063 чел. (2012 г.), Шекхупура — 857 000 чел. (2012 г.), Бахавалпур — 855 509 (2011 г.), Гуджарат — 738 558 чел. (2012 г.), Саргодха — 594 000 чел. (2012 г.), Джелам — 209 343 чел. (2010 г.).

Языки: пенджабский, урду, английский, сирайки, патохари, хиндко, рашнави, мевати, балучи.

Этнический состав: пенджабцы — около 50%, прочие (пуштуны, синдхи, сераики, мухаджiry, белуджи) — около 50% (2012 г.).

Религии: ислам (большинство — сунниты) — 97,21%, христиане — 2,31%, прочие (ахмадиты, индуисты, сикхи, арсы, бахаи) — 0,48% (2011 г.).

Денежная единица: пакистанская рупия.

Крупнейшие реки: Инд, Чинаб, Джелам, Рави, Биас и Сатледж.

КЛИМАТ

Тропический, от влажного до сухого.

Лето дождливое, продолжительное, очень жаркое; зима сухая и теплая.

Средняя температура января: +13°C.

Средняя температура июля: +32°C.

Среднегодовое количество осадков: 620 мм.

Относительная влажность воздуха: 60%.

НА ГРАНИЦЕ ПУСТЫНИ

Пакистанская провинция Пенджаб примыкает к пустыне Тар, однако благодаря прекрасной системе орошения местные жители собирают урожай с нескольких миллионов гектаров земли.

Большая часть территории провинции протянулась вдоль реки Инд и ее притоков. Стекая с гор Тибета, река Инд выходит на равнины Пенджаба у города Даудхейль, в округе Миянвали. От реки проложено много оросительных каналов, без которых заниматься земледелием здесь невозможно, даже на плодородной илистой почве: численность населения провинции постоянно возрастает, и его надо кормить. В Пенджабе орошается около 12 млн га земель.

Дефицит водных ресурсов рек бассейна Инда не раз становился причиной вооруженных конфликтов между Индией и Пакистаном, и даже между Пенджабом и соседними пакистанскими провинциями. А в 1960 г. между Индией и Пакистаном был заключен Договор о водах Инда, регулирующий распределение вод пяти рек Пенджаба.

На границе с Индией протянулся пустынный и засушливый регион, переходящий в пустыню Тар. На северо-

востоке Пенджаба находится начало предгорий Гималаев.

Исторический Пенджаб занимал большую часть территории на востоке Пакистана.

Первые города на территории исторического пакистанского Пенджаба относятся к возникшей около 5 тыс. лет

ЦИФРЫ

Площадь: 205 344 км².

Население: 91 380 000 чел. (2011 г.).

Плотность населения: 445 чел/км².



Хиран-Минар — мемориальное сооружение, построенное в 1606 г. падишахом Джахангиром в память о его любимом ручном олененке.

назад хараппской цивилизации — древнейшей из тех, что исследованы в пределах Индостана.

Во втором тысячелетии до н. э. на территорию Пенджаба вторглись племена ариев. В «Ведах» Пенджаб того времени назван Панчалой и Панчанадой, что на санскрите означает «Пятиречье».

В середине первого тысячелетия до н. э. Пенджабом владели персы. В 326 г. до н. э. территорию Пенджаба покорил Александр Македонский. Тогда состоялась знаменитая Битва на Гидаспе (так в старину именовали пенджабскую реку Джелам), где армия Александра Македонского сразилась с войском индийского царя Пора. И здесь же остановилось продвижение армии Александра на восток: войска

взбунтовались, измотанные долгим походом и бесконечными сражениями, после чего Александр был вынужден направить армию на юг.

Впоследствии Пенджаб на несколько сот лет оказался под влиянием европейских цивилизаций, в первую очередь древнегреческой и древнеримской. Когда же их влияние ослабло, здешними землями владели зороастрийцы, джайны, буддисты и индуисты.

В VII в. Пенджаб захватили мусульманские правители.

Свое нынешнее название эти земли получили от Великих Моголов в начале XVII в. Пенджаб — это соединение двух слов на языке урду и персидском: «пандж», что значит «пять», и «аб» —

«вода». Вместе — «Пятиречье»: здесь протекают воды рек Чинаб, Джелам, Рави, Биас и Сатледж. Это пять священных для индуистов рек, воспетых и прославляемых Ведами, в которых они называются Випаша (нынешняя река Биас), Шатадру (Сатледж), Иравати (Рави), Чандрабхага (Чинаб) и Вита-ста (Джелам).

В XIX в. Пенджаб, как и вся Индия, стал британской колонией, вплоть до провозглашения независимости Индии в 1947 г. Однако англичанам удалось провести раздел Пенджаба по религиозному признаку на индийскую и пакистанскую части.

Нынешняя пакистанская провинция Пенджаб занимает второе место в стране по площади после Белуджистана.

ЭКОНОМИКА

ВРП: \$240 млрд, на душу населения — \$2500 (2009 г.).

Полезные ископаемые: каменный уголь, железная руда, сурьма, каменная соль, нефть, природный газ.

Промышленность: пищевая, легкая (текстильная, спорттовары), машиностроение, металлообработка, химическая, цементная.

Сельское хозяйство: растениеводство (пшеница, рис, грэм, баджра, джовар, кукуруза, хлопчатник, сахарный тростник, масличные), животноводство (овцы и козы).

Традиционные ремесла: изделия из металла, глины и резьба по слоновой кости.

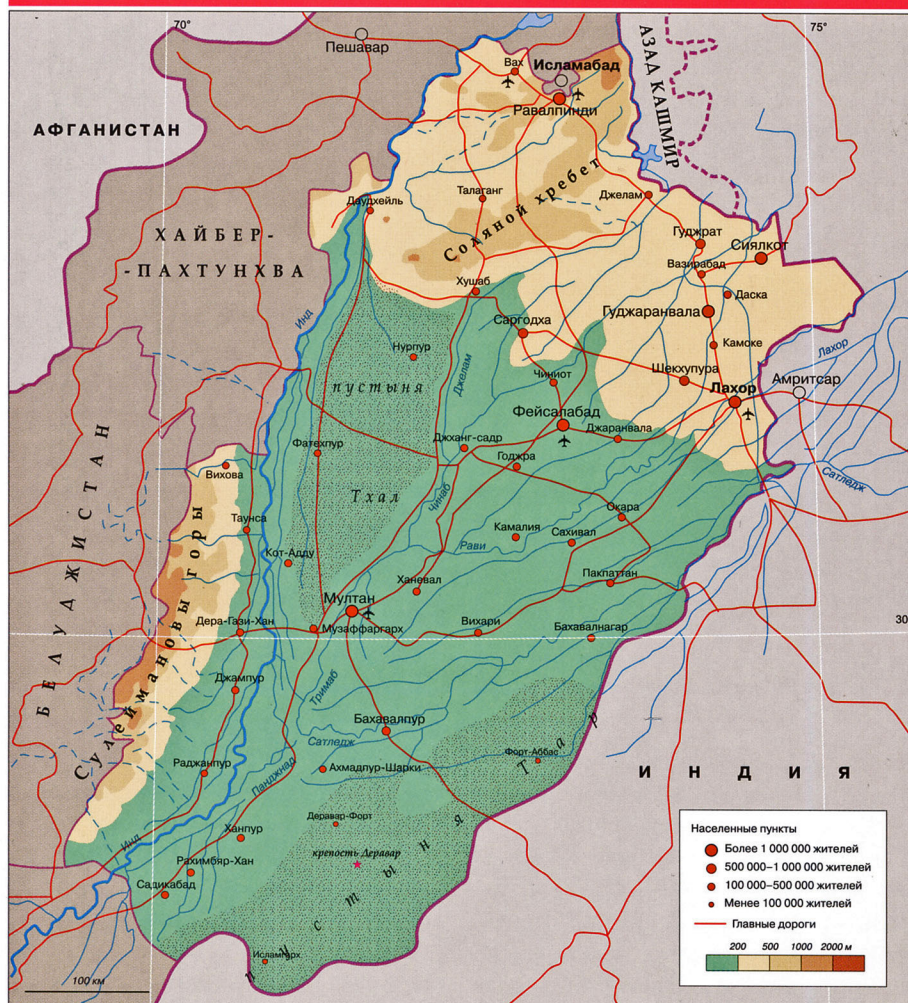
Сфера услуг: туристические, торговые, транспортные.

ЛЮБОПЫТНЫЕ ФАКТЫ

■ Именно в Лахоре была принята историческая Пакистанская резолюция 23 марта 1940 г., провозгласившая принципы существования мусульманской общины в независимом государстве.



Соляной хребет получил свое необычное название из-за богатейших залежей каменной соли в его недрах.



Пакистанская провинция Пенджаб находится на востоке страны, в бассейне реки Инд и его притоков. Занимает северо-западный район геологической Индийской плиты в Южной Азии. Пустынные территории занимают относительно небольшую территорию на юго-востоке, на границе с индийским штатом Раджастан.

Достопримечательности

- **Природные:** река Инд с притоками.
- **Исторические:** древние города Таксила (Такшашила) и Хараппа.
- **Г. Фейсалабад:** часовая башня «Гента Гар», парк Джинна, усыпальница Чарльза Лайлла, парк Гетвала, Канал-парк, канал Рах-Бранч, фонтан Гумти, ворота Кайзери, зороастрийские храмы.
- **Г. Равалпинди:** гурудвара (сикхская культовая постройка) Панджа-Сахиб, форты Пхарвала (XV в.), Гири (V–XIII вв.) и Рават (XVI в.), национальный парк Аюб, старые базары Саддар, Моти, Раджа, Кашмир и Сарафа, мемориальный комплекс Лиакат.
- **Г. Мултан:** гробницы шейхов Бахауддина Закария Мултани и Рукнуddина Абул Фатха.
- **Г. Сиялкот:** гробница Имана Али-уль-Хака, птичьи зимовки в районе Хед Марал, дом-музей философа Мухаммада Икбала, парк Фатимы Джинны (Гаррисон-парк).
- **Г. Бахавалпур:** дворцы Нур-Махал, Садик-Гар, Гользар Махал и Дарбар Махал, форт Деравар, ворота Фарид, национальный парк Лала Шуханра.
- **Г. Шекхупура:** пруд и павильон Хирани-Минар (1606 г.), форт Шекхупура, гробница Шаха Джамала.

Любопытные факты

- Экономическим процветанием город Сиялкот обязан производству спортивного инвентаря, ставшего его специализацией. С 1895 г. здесь делают теннисные ракетки, с 1903 г. — крикетные биты. В настоящее время предприятия Сиялкота снабжают весь мир футбольными и волейбольными мячами, хоккейными клюшками, рыболовными снастями, седлами. Также здесь делают одни из лучших в мире шотландских волюнок.
- В Пенджабе родилась Зейнаб Биби — самая высокая женщина Великобритании и Пакистана — ее рост 218 см. Ноги достигли длины 137 см, руки 106 см, пальцы рук 24 см, пальцы ног 10,8 см при весе 82 кг. Из-за постоянных преследований и издевательств со стороны подростков Зейнаб Биби запросила убежище в Великобритании и в настоящее время живет в Манчестере.

ХЛЕБНАЯ КОРЗИНА СТРАНЫ

Пенджаб — наиболее экономически развитая провинция Пакистана с многоотраслевым сельским хозяйством.

Доля провинции в ВВП Пакистана составляла 59% в 2010 г., а с 1972 г. экономика провинции возросла в 4 раза, что значительно выше, чем в среднем по стране. Здесь производится 90% бумаги, 71% удобрений, 69% сахара и 40% цемента всей страны. В Пенджабе находятся крупнейшие в Южной Азии залежи поваренной соли, и здесь же действует вторая по величине в мире соляная шахта в районе города Хевр, пробитая еще в 320 г. до н. э.

Основа экономики Пенджаба — многоотраслевое орошаемое земледелие. Сложнейшая система оросительных каналов делает Пенджаб важным сельскохозяйственным районом: здесь собирают 76% всего зерна Пакистана.

Население Пенджаба разделено на племена и бирадари. Однако пенджабские племена лишены какой-то социальной иерархии и по сути своей больше похожи на ремесленные объединения кузнецов, ювелиров, резчиков по кости. Бирадари — члены подкасты, живущие своеобразным братством по внутренним законам.

Особенности экономики провинции, где почти в равной пропорции развита промышленность и сельское хозяйство, объясняют нетипичную для южноазиатского района картину, когда численность сельского населения равна численности городского. Среди городских работников очень много кустарей: во всем мире

известны пенджабские изделия с резьбой по слоновой кости.

Столица штата — город Лахор, второй по величине город Пакистана (после Карачи). Согласно древним легендам, он был основан двумя сыновьями Рамы приблизительно 4 тыс. лет назад. Это крупный промышленный, культурный и транспортный центр северо-восточного Пакистана на реке Рави, всего в нескольких километрах от границы с Индией. В Лахоре сосредоточена киноиндустрия страны: здесь находится комплекс киностудий Лолливуд. В основном мелодраматическая продукция Лолливуда считается стратегически важной для поддержания общественного спокойствия,



Железнодорожный мост в Калабаге через реку Инд, построенный в 1927 г. англичанами, стал первым крупным мостом на Индостане.

здесь боготворят кино и регулярно проводят большой кинофестиваль — фестиваль «ЛУМС-фильм».

Еще один крупный город провинции — Фейсалабад, третий по величине город Пакистана после Карачи и Лахора. Город был основан англичанами в 1895 г. как Лайялпур — по имени своего основателя: чиновника английской колониальной

администрации Чарльза Лайялла (1845–1920 гг.). В 1977 г. город был переименован в Фейсалабад в честь короля Саудовской Аравии Фейсал Аль-Сауда (1906–1975 гг.) — чрезвычайно популярного в Пакистане. Фейсалабад — центр текстильной промышленности и одного из самых развитых сельскохозяйственных регионов страны.

Религиозным центром суфизма на всем Индостане с давних времен остается город Мултан, куда толпами стекаются паломники, чтобы припасть к гробницам особо почитаемых шейхов суфийского братства Сухравардия:

Бахауддина Закария Мултани (1182–1262 гг.) и его внука Рукнуддина Абул Фатха (?–1335 гг.) прозванного «Рукн-и-алам», или «опора мира».

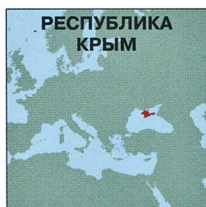
С городом Гуджрат связано известное историческое событие времен империи Великих Моголов. Когда падишах Абуль-Фатх Джахангир, прозванный Покорителем мира (1605–1627 гг.), скончался, о его смерти не сообщили, чтобы избежать смуты в империи, а останки захоронили в Гуджрате. С тех пор и по сей день проводится ежегодный фестиваль в память об этом событии, известный как Фестиваль Джахангира.

❗ ЛЮБОПЫТНЫЕ ФАКТЫ

- Индо-пакистанский договор о водах Инда от 1960 г. предоставил Индии исключительное право пользования водами всех восточных рек и их притоков до мест, в которых они переходят на территорию Пакистана. Пакистан получил исключительное право пользования водами западных рек и денежную компенсацию за потерю воды из восточных рек. Пакистан настоял на заключении договора, поскольку истоки реки Инд находятся на территории Индии, и в случае войны с Индией та сможет искусственно вызвать засуху и голод в районе Пенджаба.
- В наше время пенджабцы составляют 80% армии Пакистана и занимают 70% постов в государственном аппарате.
- После раздела Пенджаба на индийский и пакистанский — только официально к 1951 г. 5,5 млн чел. переехали из Индии в Пакистан, преимущественно в Пенджаб.
- В Пакистане выпускается более 300 кинофильмов в год, почти все снимаются в Лолливуде.
- Пенджабская река Чинаб почитается местными жителями как священная. Именно с ней связан сюжет пенджабского эпоса «Хир и Ранджа», повествующего о трагической любви прекрасной Хир и ее возлюбленного Ранджи.
- Город Гуджаранвала известен как Город Борцов: такое название он заслужил благодаря огромному числу турниров по культуризму и борьбе.
- Часовая башня «Гента Гар» в Фейсалабаде построена англичанами в начале XX в., когда они правили большей частью Южной Азии. Часовая башня стоит в центре, куда сбегаются с разных сторон восемь улиц, что с высоты птичьего полета похоже на британский флаг «Юнион Джек».



Современный мотоцикл и простая повозка, которую тянут могучие буйволы по дороге в Музаффаргарх, — эта картина прекрасно иллюстрирует жизнь провинции, в которой древность отлично уживается с новыми веяниями.



ПЕЩЕРА В КРЫМУ



МРАМОРНАЯ ПЕЩЕРА

Подземный мир Крыма



Мраморная пещера, открытая в конце XX в., — неповторимое по красоте подземное пространство впечатляющего объема, с многозальной системой, соединенной сетью переходов и галерей, с причудливой формы натечными образованиями и уникальными видами кристаллов.

ОБЩИЕ СВЕДЕНИЯ

Местонахождение: Южный Крым.

Административная принадлежность: Симферопольский район, село Мраморное.

Крупные города: Симферополь — 362 366 чел. (2013 г.), Алушта — 28 642 чел. (2012 г.).

ЦИФРЫ

Протяженность исследованных залов: более 2 км.

Глубина: 60 м.

Протяженность оборудованных экскурсионных маршрутов: около 1,5 км.

Высота над уровнем моря у входа: 920 м.

Самая высокая точка горы Чатыр-Даг: 1527 м.

Удаленность: 7 км от города Алушта.

КЛИМАТ

Предгорный, сухостепной.

Средняя температура января: +2,9°C.

Средняя температура июля: +23,8°C.

Среднегодовое количество осадков: 450 мм.

Относительная влажность воздуха: 65%.

Постоянная температура воздуха в пещере: +9°C.

Относительная влажность в пещере: 98%.

ЭКОНОМИКА

Сфера услуг: туризм.

ТАЙНЫЕ ХОДЫ ЧАТЫР-ДАГА

Многие годы никто не догадывался о существовании Мраморной пещеры, обнаружение ее можно назвать случайным.

На нижнем плато крымского горного массива Чатыр-Даг — пятой по высоте горной системы Крыма, пронизанной сотнями карстовых полостей, шахт и колодцев, — находится Мраморная пещера. Своим названием она обязана тому, что образовалась в напластованиях мраморовидного известняка. Пещера Мраморная занимает в Чатыр-Даге первое место по протяженности, площади и объему, составляя 60% суммарной площади и 40% общего объема всех карстовых полостей массива.

Мраморная пещера была открыта лишь в 1987 г. и исследована Симферопольским центром спелеологии. Можно назвать ее открытие случайным, так как целью спелеологов было изучение находящихся неподалеку пещер Бин-Баш-Коба и Суук-Коба. Поначалу пещере присвоили

название Афганка, но потом сменили на более соответствующее ее местонахождению — Мраморная. Для посещения пещера была открыта только в 1989 г. — после серьезного обследования, прокладки бетонных дорожек, установки поручней и освещения.

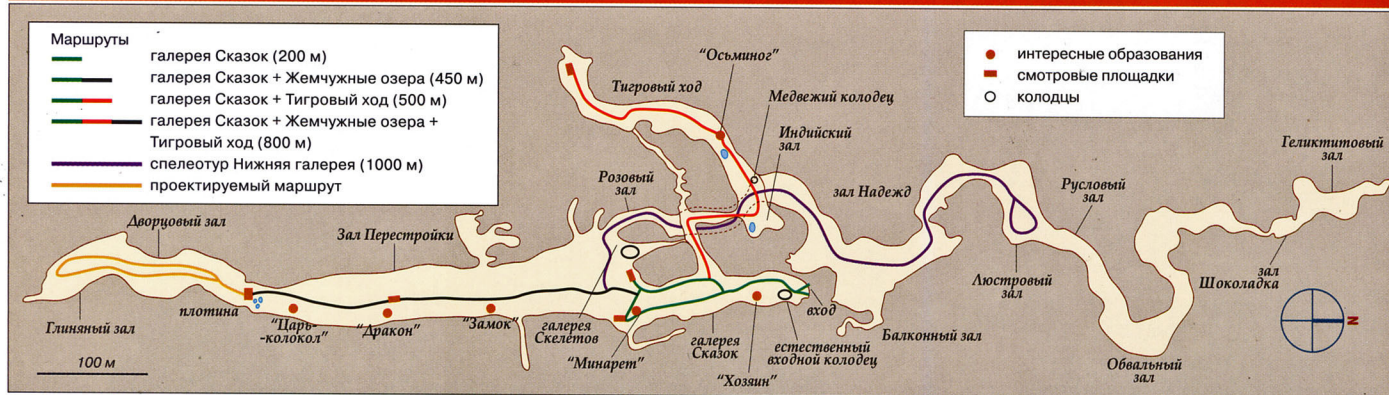
Пещера Мраморная входит в список самых посещаемых пещер Европы и в 1992 г. была принята в Международную ассоциацию оборудованных пещер.

Нижние залы Мраморной остались малоисследованными, туда спускаются только спелеологи.

Система пещер Чатыр-Дага еще до конца не изучена, и существует предположение, что все они — включая и Мраморную — составляют единую систему, разделенную глиняными пробками, мощными натечками и завалами.



Сверху — сталактит, снизу к нему тянется сталагмит, а когда они соединятся, получится сталагнат.



Мраморная пещера находится на нижнем плато горного массива Чатыр-Даг, расположенного в южной части Крымского полуострова, в 10 км от моря. Плато Чатыр-Дага рассверлено многочисленными карстовыми полостями, что придает его рельефу характерный вид, именуемый «лунным пейзажем». Вход в Мраморную пещеру находится почти на километровой высоте над уровнем моря.

ПО ТИГРОВОМУ ХОДУ В ЗАЛ НАДЕЖД

Уже сами по себе названия подземных залов, образующих комплекс Мраморной пещеры, многое говорят о характерном для них строении: Обвальный, Люстровый, Глиняный.

Первый зал пещеры называется галереей Сказок, где природа расставила в живописном беспорядке сталактиты и сталагмиты, напоминающие очертаниями сказочных героев.

Тигровый ход — боковое ответвление от пещеры Мраморная — был обнаружен спустя год после открытия пещеры, так как проход в нее был скрыт под слоем кальцита. Галерея получила свое название из-за обнаруженных в ней костей крупного

хищника, как предполагалось, саблезубого тигра.

Далее открывается Розовый зал, где каменные натечные образования покрывают свод.

Зал Перестройки, — самый большой в пещерах Крыма и один из крупнейших оборудованных залов Европы. Его длина достигает 250 м, высота — 38 м, а площадь — 4 тыс. м². Стены зала покрыты корралитовыми образованиями, напоминающими цветы.

Дворцовый зал был так прозван за пару натечных колонн «Король» и «Королева». За ними, в глубине, — Глиняный зал. В этом месте потолок постепенно опускается и зал превращается в узкий лаз, который завершается тупиком — мощной глиняной пробкой.

Люстровый зал — место, где природа «развесила» под сводом несколько десятков натечных «люстр», некоторые опускаются почти до пола.

В зале Надежд — вдоль стен выстроились похожие на алтари каскады золотистых натеков, а Балконный зал разделен на два этажа 12-метровой ступенью.

До недавнего времени в пещере проходил заключительный концерт

Фестиваля авторской песни, собиравший до 300 участников. В настоящее время здесь устраиваются выступления исполнителей духовой и джазовой музыки.

ЛЮБОПЫТНЫЕ ФАКТЫ

■ Название горного массива Чатыр-Даг переводится с тюркского языка как «шатер-гора» за несомненное сходство с шатром кочевников.

■ По договоренности между спелеологами всего мира название вновь открытой пещеры должно отражать ее уникальный характер. Так, названия пещер Бин-Баш-Коба и Суук-Коба в переводе с тюркского означают соответственно «тысячеголовая» и «холодная». Первая действительно напоминает многоуровневый лабиринт, во второй довольно низкая температура даже по сравнению с другими пещерами Крыма.

■ Средняя скорость роста сталагмитов — натечных минеральных образований, растущих в виде конусов со дна пещеры, — крайне медленная и составляет всего несколько микронов в год.

■ На Чатыр-Даге находится самое большое количество пещер в Крыму. Всего их около 200, глубиной более чем 200 м, из-за чего окружающий пейзаж местами напоминает лунный.

■ В Крыму известно около 900 пещер, 50 из которых являются памятниками природы.

■ Корралиты (корраллоиды, корраллоподобные) — ненаучное название натечных образований на стенах пещер, подобных Мраморной. Чаще всего встречаются в виде скопления мелких форм причудливого вида, прозванных пещерным попкорном.

■ В Мраморной пещере довольно прохладно. Администрация пещеры приспосаблилась сдавать напрокат теплые куртки забывчивым посетителям.

■ В период с 1960 по 1987 г. на Чатыр-Даге было открыто и описано 135 карстовых пещер, колодцев и шахт. Из них 8 крупных и 14 значительных.

■ С 1844 по 1920 г. изображение горы присутствовало на гербе Симферополя и Симферопольского уезда.



Натечные формы в глубине пещеры могут принимать порой самый причудливый вид.

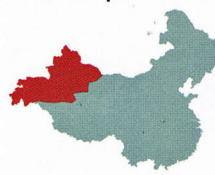
ДОСТОПРИМЕЧАТЕЛЬНОСТИ

■ **Природные:** гора Чатыр-Даг, Жемчужные озера, галерея Сказок, Тигровый ход, зал Надежд, зал Перестройки (Обвальный), Люстровый, Глиняный, Дворцовый, Русловый, Геликитовый, Шоколадка, сталагмит «Хозяин», сталагнат «Минарет».



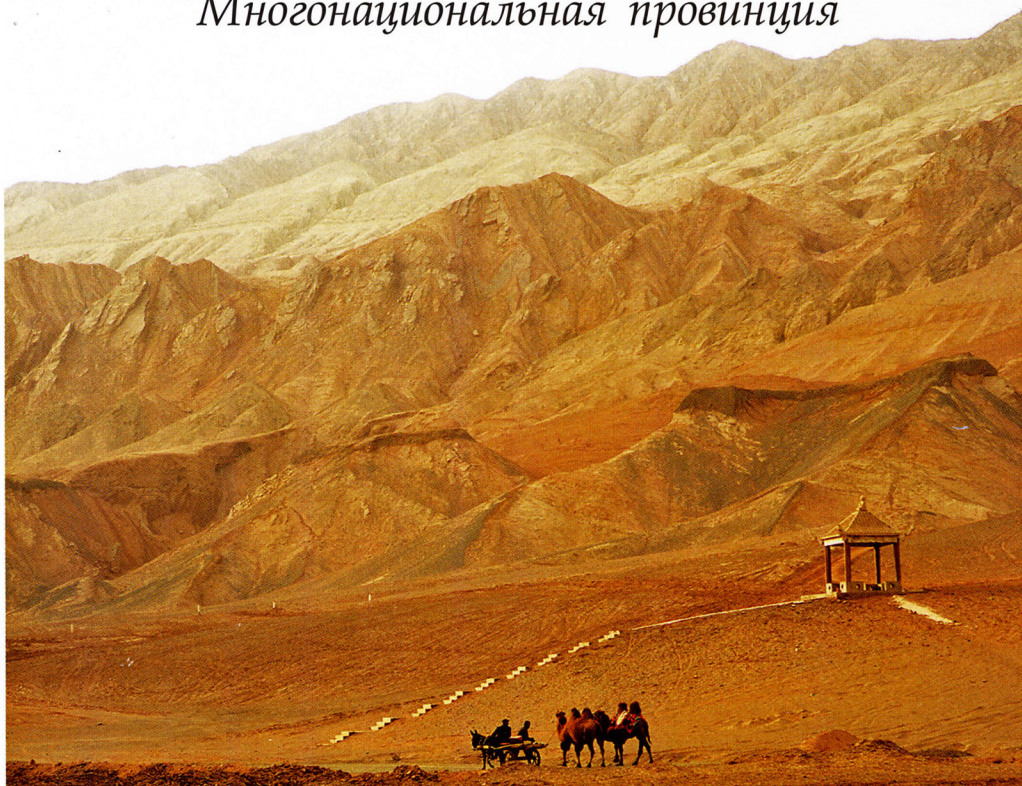
ДАЛЬНИЙ ВОСТОК

ПРОВИНЦИЯ В КИТАЕ



СИНЬЦЗЯН- УЙГУРСКИЙ АВТОНОМНЫЙ РАЙОН

Многонациональная провинция



Джунгарская равнина занимает значительную часть Синьцзян-Уйгурского автономного района — самой большой по площади территориально-административной единицы Китая, составляющей шестую часть территории КНР. Синьцзян имеет сухопутную границу с восемью государствами. Его рельеф — это калейдоскопическая смена гор, пустынь и впадин, бурных рек и высохших соленых озер.

ОБЩИЕ СВЕДЕНИЯ

Местонахождение: северо-запад Китайской Народной Республики.

Автономный район в составе КНР.

Административное деление: 5 автономных округов (Баянгол-Монгольский, Боро-Тала-Монгольский, Чанцзи-Хуэйский автономный округ дунган (хуэй-цзу), Кызылсу-Киргизский, Или-Казахский).

Административный центр: город Урумчи — 3 112 559 чел. (2010 г.).

Крупные города:

Яркент — 650 000 чел. (2002 г.), Шихэцзы — 636 000 чел. (2007 г.), Аксу — 570 000 чел. (2003 г.), Кашгар — 506 640 чел. (2010 г.), Кульджа — 430 000 чел. (2003 г.), Корла — 450 000 чел. (2003 г.), Хами — 364 796 чел. (2002 г.), Хотан — 350 000 чел. (2003 г.), Куйтун — 300 000 чел. (2003 г.), Карамай — 290 000 чел. (2002 г.), Алтай — 187 600 чел. (2002 г.).

Языки: уйгурский, китайский, казахский, киргизский, монгольский.

Этнический состав:

уйгуры — 45,21%, китайцы — 40,58% прочие (казахи, дунгане, киргизы, монголы) — 14,71% (2000 г.).

Религии: ислам, буддизм (включая тибетский буддизм), христианство (католичество), даосизм, шаманизм.

Денежная единица: юань.

Крупные реки: Тарим, верховья Или и Черного Иртыша.

Крупные озера: соленые — Улунгур, Эби-Нур; пресное — Баграшкель.

Важнейший аэропорт:

Урумчийский международный аэропорт Дивопу.

Соседние страны и территории:

на западе — Таджикистан, Киргизия и Казахстан, на севере — Россия, на северо-востоке — Монголия, на востоке — провинции Ганьсу и Цинхай (КНР), на юге — Тибетский автономный район (КНР), на юго-западе — Афганистан, Пакистан и Индия (спорные территории штата Джамму и Кашмир).

ОТ ВОСТОЧНОГО ТУРКЕСТАНА ДО СИНЬЦЗЯНА

История автономного района читается в смене его названий: от Восточного Туркестана (Уйгурстан) — так район назывался в период тюркизации — до Синьцзяна, или «новой границы», как его назвали в Цинской империи в ходе колонизации.

О грандиозной площади Синьцзян-Уйгурского автономного района можно судить по тому, что он имеет границы с восемью государствами (в том числе с такими, как Россия и Индия), не считая двух китайских провинций и одного автономного района. Синьцзян занимает шестую часть всей площади Китая.

Рельеф Синьцзяна отличается значительным перепадом высот — от низменной Джунгарской равнины

и Кашгарии, где находится Таримская впадина с солончаками и такырами, до гор Монгольского Алтая (3000–4000 м), хребтов Куньлуня (6000–7000 м), хребтов Восточного Тянь-Шаня (свыше 7000 м) и горной системы Каракорума (8000 м и выше). Самая низкая точка — Турфанская тектоническая впадина, опускающаяся до –154 м, а высочайшая вершина Синьцзяна — Чогори (8611 м) — вторая в мире по высоте горная вершина после Джомолунгмы.

ЦИФРЫ

Площадь: 1 664 900 км².

Население: 21 813 334 чел. (2010 г.).

Плотность населения: 13,10 чел/км².

Протяженность: с запада на восток — около 1900 км, с севера на юг — около 1450 км.

Самая низкая точка: Турфанская впадина (–154 м).

Самая высокая точка: гора Чогори (хребет Балторо, горная система Каракорум, 8611 м).



Овцеводство — главное занятие местного населения, проживающего у подножия Памира, рядом с Каракорумским шоссе, протянувшимся вдоль древнего Великого шелкового пути.

На равнинах преобладают пустыни с грядками и барханами. Здесь же находится пустыня Такла-Макан — одна из крупнейших песчаных пустынь мира. Для гор характерна высотная поясность ландшафтов — от пустынь у подножий до альпийских лугов и ледников. Снежники и ледники расположены на самых высоких хребтах Восточного Тянь-Шаня, Каракорума и Куньлуня.

Синьцзян находится на значительном удалении от морского берега, и большая часть района (за исключением бассейна реки Иртыш) не имеет внешнего стока: реки впадают в озера или исчезают в песках. Самая крупная из таких рек — Тарим, образующаяся при слиянии рек Аксу и Яркенд и впадающая в исчезающее озеро Лобнор. Она также является самой длинной из внутренних рек Китая (2030 км).

Озеро Лобнор некогда было крупным водным объектом, однако сейчас слово «водный» приходится закрывать: озеро высохло вследствие хозяйственной деятельности человека.

☀ КЛИМАТ

Резко континентальный.

Средняя температура января: -12°C .

Средняя температура июля: $+27^{\circ}\text{C}$.

Среднегодовое количество осадков: на равнинах — менее 200 мм, в горах — до 800 мм.

Относительная влажность воздуха: 60%.

С 1964 г. дно озера 45 раз использовалось китайскими военными для проведения испытаний ядерных устройств.

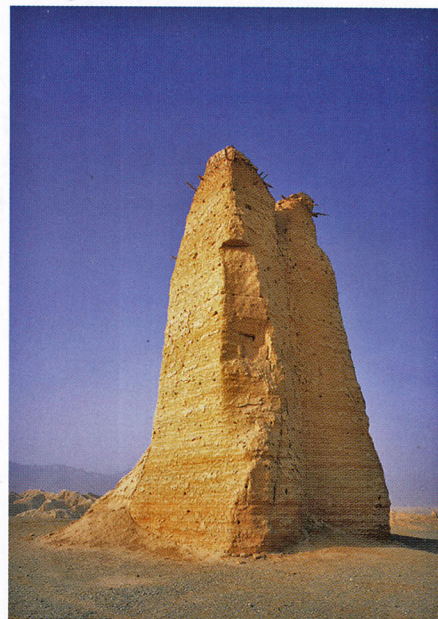
Исстари земли Восточного Туркестана и Джунгарии населяли как кочевые скотоводческие и охотничьи племена (в пустынных и горных районах), так и оседлые земледельческие — по долинам рек. Эти племена относились к ирано-тюркоязычным и монголоязычным. В III–II вв. до н. э. эти территории были покорены хунну, с которыми вела ожесточенную борьбу китайская династия Хань (206 до н. э. — 220 н. э.). Вся дальнейшая история района связана с упорной борьбой китайцев за овладение этими территориями.

Тогда ханьцам удалось на время завладеть Восточным Туркестаном и Джунгарией, но в III–VI вв. они отступили под напором тюрков, провозгласивших здесь Тюркский каганат. В VIII в. китайская империя Тан захватила весь этот край, поделив его с Тибетом. В IX в. начинается массовая миграция сюда уйгуров после разгрома Уйгурского каганата киргизами. Ни китайцы, ни уйгуры не смогли противостоять монгольским ордам: с XIII по XV в. Восточный Туркестан и Джунгария находились под властью монгольских ханов.

К середине XVIII в. монголы настолько ослабли, а китайцы окрепли,

что Джунгарию и Восточный Туркестан завоевала империя Цин, дав этому краю китайское название Синьцзян, что переводится как «новая линия» или «новая граница».

Невзирая на постоянные восстания уйгуров и дунган, китайцы удержались в Синьцзяне, а в 1955 г. коммунистические власти преобразовали провинцию Синьцзян в Синьцзян-Уйгурский автономный район.



Древняя башня-маяк Кизилгаха — одна из многих на Великом шелковом пути — светила в ночи для торговцев и путешественников.



Горная долина в округе Турфан, где склоны гор пронизаны множеством пещер буддийских отшельников.

титulyной нации, а его заместителем является китаец.

Все большее число местных жителей оставляют традиционные ремесла вроде изготовления бумаги из коры шелковицы с помощью тяжелого молота и вовлекаются в обслуживание туристов, приезжающих в Турфанский

оазис посмотреть на хорошо сохранившиеся древние города Идикут и Яргул. Все больше находят остатков построек вдоль северной и южной ветвей Великого шелкового пути.

Самый большой современный город — столица района Урумчи, административный, политический, экономический и финансовый центр Синьцзяна. Здесь живет 10% населения всего Синьцзяна. Одна из главных достопримечательностей города — Музей Синьцзян-Уйгурского автономного района, знаменитый древними мумиями людей европеоидной расы, жившими в этих местах 1500–4000 лет назад. Несмотря на название (Урумчи в переводе с древнемонгольского — «красивое пастбище»), город похож на другие крупные китайские города. Но ведь и три четверти его населения теперь составляют ханьцы.

❗ ЛЮБОПЫТНЫЕ ФАКТЫ

■ Гора Чогори является также высочайшей вершиной Кашмира (контролируемые Пакистаном Северные территории), так как расположена в хребте Балторо на границе Кашмира и Китая (Кашмир) и в горной системе Каракорум (Синьцзян), расположенной к северо-западу от Гималаев. Обозначение «K2» означает, что это вторая вершина Каракорума. Восхождение на Чогори гораздо тяжелее, чем на Джомолунгму. По опасности гора занимает второе место среди восьмидесяти тысячников после Аннапурны. Ни одна из попыток зимнего восхождения на Чогори не увенчалась успехом.

■ Мечеть Ид-Ках в Кашгаре — самая большая в Китае: ее площадь — 16 800 м², она вмещает до 20 тыс. молящихся.

■ Турфанская тектоническая впадина, опускающаяся на 154 м ниже уровня моря, самая низкая точка Восточной Азии и третья по глубине в мире после котловины Мертвого моря (Ближний Восток — 427 м) и озера Ассаль (Восточная Африка — 155 м).

■ 18-метровая статуя Мао Цзэдуна в Кашгаре — одна из немногих больших статуй председателя Мао, сохранившихся в Китае.

■ Воскресный рынок в Кашгаре — самый большой в Центральной Азии, существующий здесь со времен Великого шелкового пути уже более 2 тыс. лет.

■ Название города Карамай переводится с уйгурского языка как «черное масло»: неподалеку от него находятся нефтяные месторождения — одни из самых богатых в Китае.

■ За свою большую протяженность (10–13 км) и характерную форму песчаные гряды на северо-востоке пустыни Такла-Макан получили прозвище «китовые спины».

■ Большинство уйгуров не только не владеют китайским языком, но и не стремятся освоить его. Количество браков между уйгурами и ханьцами совершенно незначительно.

👑 ДОСТОПРИМЕЧАТЕЛЬНОСТИ

■ **Природные:** грот Аай, Западно-Байянское и Восточно-Байянское ущелья, Урумчи-Наньшаньский пейзажный район.

■ **Исторические:** развалины древних городов Гаочан, Цзяохэ, Идикут и Яргул; буддийский пещерный храм (Бай), Куча (каменные гроты), постройки вдоль Великого шелкового пути, пещерные храмы и монастыри Кучара, Кара-шара и Турфана (VI–VII вв.), похоронные курганы Астана, буддийские пещеры Безеклик, раскопки древнего царства Лолань, кладбище Апохоцзя, Кизильские пещеры тысячи Будд.

■ **Архитектурные:** подземные тоннели ирригационной системы Карез.

■ **Г. Кашгар:** мечеть Ид-Ках (1442 г.), статуя Мао Цзэдуна, мавзолей Аппак Ходжи (1640 г.), Воскресный рынок.

■ **Г. Кульджа:** Казахский музей (2004 г.).

■ **Г. Урумчи:** Красная гора (Хун-Шань, высота 910 м), Большой базар Эрдацяо, Государственный музей Синьцзяна (Музей Синьцзян-Уйгурского автономного района), Музей Шелкового пути, Музей Урумчи, Небесное озеро, Тяньшаньский зоопарк диких животных.



В сельской местности приходится заготавливать немало хвороста для домашнего очага.