

# АТЛАС

## ЦЕЛЫЙ МИР В ТВОИХ РУКАХ

### ФЛОРЕС

### Цветочный остров антропологических загадок



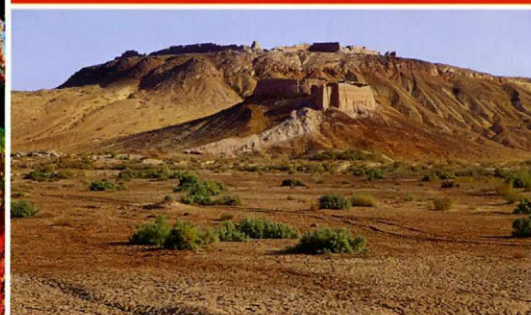
# 230

ЮГО-ВОСТОЧНАЯ АНГЛИЯ



ХЭНАНЬ

ПОПИГАЙ



КЫЗЫЛКУМ

МОРЕ СЕЛИШ

16+



DeAGOSTINI

КАРТЫ ■ СОБЫТИЯ ■ ДОСТОПРИМЕЧАТЕЛЬНОСТИ



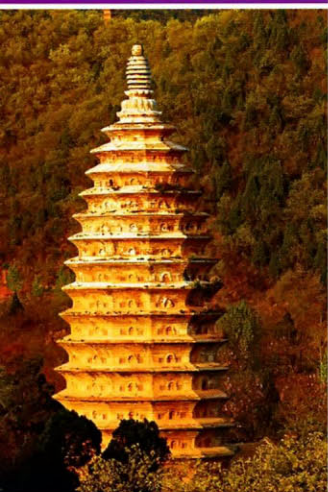
# АТЛАС

## ЦЕЛЫЙ МИР В ТВОИХ РУКАХ

ВЫПУСК № 230. СОДЕРЖАНИЕ



Великобритания. Регион Юго-Восточная Англия. В саду замка Хивер в графстве Кент.



Китай. Провинция Хэнань. Пагода Суньюй (523 г.) на священной горе Суншань.



Россия. Восточная Сибирь. Скалы в районе ударного кратера Попигай.

### ФЛОРЕС:

Индонезийский остров вулканического происхождения в Тихом океане, входящий в группу Малых Зондских островов. В рейтинге курортов страны Флорес находится на позициях не первого ряда, но многие путешественники приезжают сюда специально, чтобы увидеть кальдерные озера вулкана Келимуту, меняющие свой цвет, пещеру Лианг-Буа, где были найдены останки «человека флоресского», пройти по девственным лесам.

### ЮГО-ВОСТОЧНАЯ АНГЛИЯ:

Один из девяти регионов Великобритании, самый густонаселенный. В него входит также часть агломерации Большой Лондон. Юго-Восточную Англию называют «Садом Англии» и «Машинное отделение экономики», считают также самым полным, точным и, что еще важнее, живым воплощением понятия «добрая старая Англия». Регион насыщен замками, возводившимися начиная с раннего Средневековья, красивыми усадьбами, вековыми лесами.

### ХЭНАНЬ:

Провинция на востоке центральной части Китая, расположенная к югу от великой реки Хуанхэ. Ее богатая история, начавшаяся со времен неолита, оставила много памятников архитектуры и уникальных археологических артефактов. Трижды ее города были столицами Древнего Китая. В Хэнане находятся пещерный буддийский комплекс Лунмэнь — памятник Всемирного наследия ЮНЕСКО и знаменитый монастырь Шаолинь на священной горе Суншань.

### ПОПИГАЙ:

Гигантский ударный кратер в Восточной Сибири, образовавшийся в результате мощнейшего удара при падении на Землю астероида примерно 35,7 или, по другим данным, 39 млн лет назад. В результате метаморфоз в породах, имевшихся внутри кратера, образовалась большая масса импактных алмазов.

### КЫЗЫЛКУМ:

Пустыня в Центральной Азии площадью около 300 000 км² на территории Узбекистана, Казахстана и частично Туркменистана. Название ее переводится с тюркского как «красные пески», что отчасти соответствует действительности, благодаря наличию здесь глинозёмов. Кызылкум богат полезными ископаемыми и славен археологическими памятниками — развалинами монументальных крепостей Древнего Хорезма.

### МОРЕ СЕЛИШ:

Эстуарий на северо-западе Северной Америки, на территории юго-западной части канадской провинции Британская Колумбия и северо-западной части штата Вашингтон (США). К морю Селиш относятся ряд проливов и заливов, где сходятся пресные воды рек и соленые — Тихого океана. Свое название эта сложная гидросистема получила в 2009 г. от наименования коренных обитателей региона, индейцев селишей, по совместному решению Канады и США.

«АТЛАС.  
Целый мир в твоих руках»  
Выпуск № 230, 2014  
Еженедельное издание

### РОССИЯ

Издатель, учредитель, редакция:  
ООО «Де Агостини», Россия  
Юридический адрес:  
105066, г. Москва, ул. Александра Лукьянова, д. 3, стр. 1.  
Письма читателей по данному адресу не принимаются.

Генеральный директор: Николаос Скилакис  
Главный редактор: Анастасия Жаркова  
Финансовый директор: Наталия Василенко  
Коммерческий директор: Александр Якутов  
Менеджер по маркетингу: Михаил Ткачук

Свидетельство о регистрации средства массовой информации в Федеральной службе по надзору в сфере связи и массовых коммуникаций  
ПИ № ФС 77-44668 от 20 апреля 2011 г.

Уважаемые читатели!  
Для вашего удобства рекомендуем приобретать выпуски в одном и том же киоске и заранее сообщать продавцу о вашем желании покупать следующие выпуски коллекции.

Для заказа пропущенных номеров и по всем вопросам, касающимся информации о коллекции, заходите на сайт [www.deagostini.ru](http://www.deagostini.ru), по остальным вопросам обращайтесь по телефону бесплатной «горячей линии» в России:

8-800-200-02-01;

Телефон «горячей линии» для читателей Москвы:

8-495-660-02-02

Адрес для писем читателей:  
Россия, 600001, г. Владимир, а/я 30,  
«Де Агостини», «Атлас. Целый мир в твоих руках».  
Пожалуйста, указывайте в письмах свои контактные данные для обратной связи (телефон или e-mail).

Распространение: ООО «Бурда Дистрибушен Сервисиз»

### УКРАИНА

Издатель и учредитель:  
ООО «Де Агостини Паблишинг», Украина  
Юридический адрес:  
01032, Украина, г. Киев, ул. Сакаганского, д. 119.  
Генеральный директор: Екатерина Клименко

Свидетельство о государственной регистрации печатного СМИ Государственной регистрационной службы Украины КВ № 15131-3703Р от 30.04.2009 г.

Для заказа пропущенных номеров и по всем вопросам, касающимся информации о коллекции, заходите на сайт [www.deagostini.ua](http://www.deagostini.ua), по остальным вопросам обращайтесь по телефону бесплатной «горячей линии» на Украине:

0-800-500-8-40

Адрес для писем читателей:  
Украина, 01033, г. Киев, а/я «Де Агостини»,  
«Атлас. Целый мир в твоих руках»  
Украина, 01033, м. Київ, а/с «Де Агостіні»

### БЕЛАРУСЬ

Импортер и дистрибутор в РБ:  
ООО «Росчерк», РБ, 220037, г. Минск, ул. Авангардная, 48а,  
литера 8/к. Тел./факс: +375 17 331-94-41.  
Телефон «горячей линии» в РБ:

+375-17-279-87-87

(пн–пт, 9.00–21.00)

Адрес для писем читателей:  
Республика Беларусь, 220040, г. Минск, а/я 224,  
ООО «Росчерк», «Де Агостини»,  
«Атлас. Целый мир в твоих руках»

### КАЗАХСТАН

Распространение:  
ТОО «КГП «Бурда-Алатау Пресс»

Рекомендуемая цена:  
75 руб., 12,90 грн, 18 900 бел. руб., 350 тенге.  
Издатель оставляет за собой право увеличить рекомендуемую цену выпусков.  
Издатель оставляет за собой право изменять последовательность номеров и их содержание.

Отпечатано в типографии: ООО «Компания Юнивест Маркетинг», 08500, Украина, Киевская область, г. Фастов, ул. Полиграфическая, д. 10.

Тираж: 75 000 экз.  
© 2010–2014 ООО «Де Агостини»

ISSN 2075-0536

Информация к иллюстрациям

Обложка: Флорес, Индонезия. © DIOMEDIA

Флорес: © DIOMEDIA

Юго-Восточная Англия: © DIOMEDIA

Хэнань: © DIOMEDIA

Попигай: © TASSPHOTO

Кызылкум: © DIOMEDIA

Море Селиш: © DIOMEDIA.

Дата выхода в России 12.07.2014.





ЮЖНАЯ И ЮГО-ВОСТОЧНАЯ АЗИЯ

ОСТРОВ В СОСТАВЕ ИНДОНЕЗИИ



# ФЛОРЕС

Часть архипелага  
Малые Зондские острова



Кратерные озера потухшего вулкана Келимуту чаруют необычайными оттенками своей воды. На снимке: озеро Тиву-Нуа-Мури-Коох-Таи (Юных Душ).

## ОБЩИЕ СВЕДЕНИЯ

Остров в Тихом океане, входящий в группу Малых Зондских островов.

**Административная принадлежность:** провинция Восточные Малые Зондские острова (Индонезия).

**Административное деление:** 8 округов.

**Административный центр:** Маумере — 52 920 чел. (2012 г.).

**Языки:** индонезийский (официальный), кроме этого — около 200 различных языков и диалектов австронезийской семьи языков.

**Этнический состав:** племена восточно-индонезийской расовой группы: нгада, наге, кео, энде, лио, палуе, манггараи.

**Религии:** католицизм — 85%, ислам — 4%, традиционные верования.

**Денежная единица:** индонезийская рупия.

**Крупнейшие населенные пункты:** Маумере, Энде, Баджава, Рутенг, Лабуан Баджо.

**Крупнейшая река:** Аи-Сисса.

**Важнейшие порты:** Маумере, Лабуан Баджо.

**Ближайший аэропорт:** Денпасар-Нгура-Рай на Бали (международный), связанный местными авиалиниями с аэропортами в Маумере, и Лабуан Баджо на Флоресе.

## ЦИФРЫ

**Площадь:** 13 540 км², вместе с прилегающими островами — 14 300 км².

**Население:** 1 831 000 чел. (2010 г.).

**Плотность населения:** 135,2 чел/км².

Длина с запада на восток — 435 км.

Расстояние между самой северной и самой южной точками острова — 70 км.

## ОСТРОВ ЦВЕТОВ

Несмотря на такое красивое название, которое дали острову в XVI в. португальцы (точнее, Кабо-ди-Флорес — «мыс цветов»), цветов здесь на самом деле не больше, чем в других частях этого тропического региона.

**К**расота Флореса в другом — живописных пейзажах с мангровыми бамбуковыми и негустыми тропическими лесами, мягкими очертаниями холмов, крутыми склонами цепи потухших и действующих вулканов (действующих — 14) и скалистых образований, между которыми простираются узкие долины с саванной растительностью. Этот рельеф сформировался в основном приблизительно 1,8 млн лет назад в результате активности вулканов и тектонических сдвигов Евразийской,

Тихоокеанской, Индо-Австралийской и Филиппинской литосферных плит. Землетрясения и в наше время здесь не редкость. Самое разрушительное из них в XX в. произошло в 1992 г., когда сильно пострадала столица острова город Маумере и его окрестности.

Флорес находится к западу от линии Уоллеса — биогеографической переходной зоны между азиатской и австралийской фауной, и потому у него есть особенность по сравнению, например, с Явой и Бали, которые в геологической

истории периодически имели связь с Евразией. Флорес же всегда был изолирован, достижим только по морю и по воздуху, и здесь нет типичных крупных азиатских млекопитающих, но много

## КЛИМАТ

Субэкваториальный морской муссонный.

**Средняя температура января:** +27°C.

**Средняя температура июля:** +28°C.

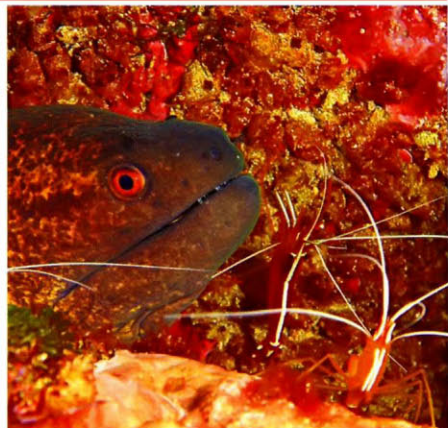
**Среднегодовое количество осадков:** около 3000 мм.

**Сезон дождей:** ноябрь — март.





*Залив Лабуан Баджо — отправная точка для путешествия по национальному парку Комодо.*



*Море Флорес. Голова желтохвостой мурены и ее частые спутники — тихоокеанские креветки-доктора.*

видов азиатских птиц, насекомых и рептилий. Чрезвычайно богат мир акватории острова. Здесь водится около 1000 видов рыб, более 350 рифообразующих кораллов и других морских животных.

Палеоантропологи обнаружили на острове доказательства появления здесь предшественника современного человека — человека прямоходящего — около 400 тыс. лет назад. Примерно 40–50 тыс. лет назад остров заселил человек разумный. Земледелие на острове было освоено относительно недавно — около 2,5–3 тыс. лет назад.

История Флореса в целом довольно спокойная. Государственная принадлежность острова прослеживается с XIII в., когда он входил в индонезийскую империю Маджапахит (1293 — ок. 1520 гг.). Непосредственно перед тем, как здесь появились европейцы, западной частью острова управляли султаны островов Сумбава и Сулавеси, остальной частью — султан Молуккских островов. Открытие острова португальцами —

довольно туманная история. По одним данным, это произошло в 1511 г., по другим — в 1544 г., но капитально селиться здесь они стали с 1570 г. Португальские монахи, доминиканцы и иезуиты обратили местных жителей в католическую веру, и до сих пор Флорес остается самой христианской частью мусульманской в целом Индонезии. В 1846 г. голландцы и португальцы начали переговоры о разделе сфер влияния, но не смогли договориться, и в 1851 г. португальский губернатор Л. Лопеш уступил голландцам восточную часть острова и близлежащие небольшие островки за 200 тыс. флоринов. Он сделал это без санкции Лиссабона, и его отправили в отставку, но решение Лопеша осталось в силе, — более того, в 1854 г. Португалия отказалась от своих прав и на западную часть Флореса, и он вошел в состав Голландской Ост-Индии. Во время Второй мировой войны в 1942 г. Флорес был оккупирован японскими войсками. С 1945 г. он входит в состав независимой Индонезии.

Еще когда голландцы вознамерились обратить аборигенов в кальвинизм, те остались верны своей католической вере. Христианство островитян Флореса, естественно, активно не нравилось индонезийским властям, и на Флорес целенаправленно завозили мусульман. Ассимиляции в религиозной сфере не получилось, и так сложилось, что рыбаки на острове почти исключительно мусульмане, а большинство остального населения — католики. В языковой сфере кроме общего индонезийского языка в ходу не только четко выделяемые восемь языков, но и масса их диалектов. Это культурно-историческое наследие: племена, населяющие Флорес, испокон веков жили одни — на берегу, а другие — в горах, мало контактируя между собой. Не сохранилось достоверных свидетельств о происхождении этих племен, одно очевидно: жителей Флореса по сравнению с остальными индонезийцами отличает более темный цвет кожи.

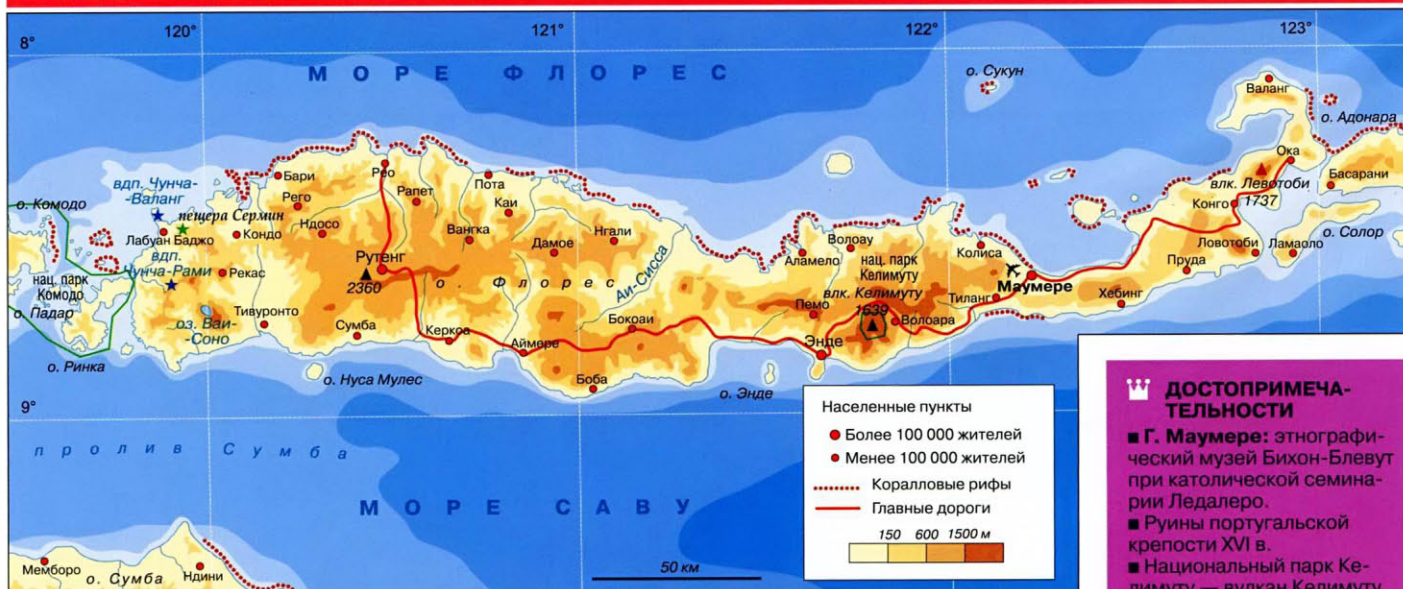


*Рисовые поля Флореса. Знаменитая концентрическая структура чеков неизменно привлекает внимание фотографов.*



*Рыбачьи суда в акватории порта Лабуан Баджо.*





**ДОСТОПРИМЕЧАТЕЛЬНОСТИ**

- **Г. Маумере:** этнографический музей Бихон-Блевут при католической семинарии Ледалеро.
- Руины португальской крепости XVI в.
- Национальный парк Келимуту — вулкан Келимуту и три его кальдерных озера.
- Заповедный лес Мбелелинг.
- Водопады Чунча-Рами, Чунча-Валанг и другие.
- Пещеры Сермин (сталактиты и сталагмиты), Сусун.
- Деревни ремесленников Волойита, Нггела, Йопу, Тутубада и другие.
- Поблизости — национальный парк Комодо (острова Комодо, Ринка, Падар и еще 26 небольших островов), объект Всемирного природного наследия ЮНЕСКО.

Остров Флорес входит в архипелаг Малые Зондские острова вулканического происхождения и одновременно как его составная часть в Малайский архипелаг. Омывается межостровными морями Тихого океана, на севере — морем Флорес, на юге — морем Саву. Флорес вытянут по оси запад-восток, к востоку от островов Сумбава и Комодо и к западу от островов Лембата и Алор. К юго-востоку от него находится остров Тимор. К северу, за пределами моря Флорес, расположен остров Сулавеси, относящийся к Большим Зондским островам, а к югу, через пролив Сумба, — одноименный остров, который с юга омывается уже Индийским океаном.

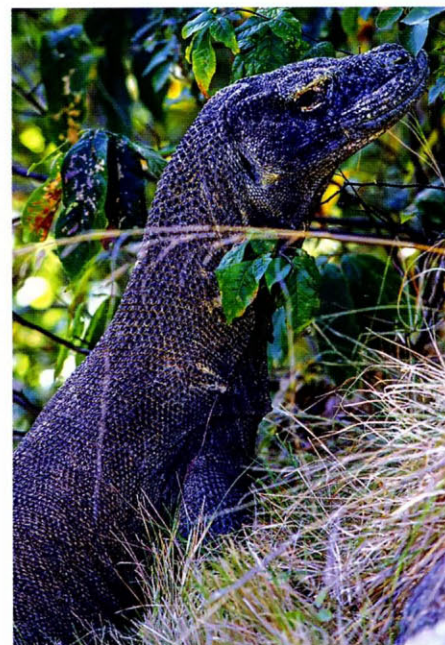
## ПОЛНОЦВЕТНАЯ ВЕРСИЯ ОСТРОВНОЙ ЖИЗНИ

Есть по крайней мере три основательные причины, по которым остров Флорес можно считать уникальным.

**Э**то отнюдь не туристическая инфраструктура, которая, откровенно говоря, слабая, не пляжи, которых здесь немало, хотя и небольших, — они уступают пляжам и Бали, и Ломбока, и Сумбавы. И не дайвинг, который, конечно же, прекрасен не менее, чем в лагунах других тропических островов, не джунгли тропических лесов, которые сами по себе со всем их животным миром тоже великолепны. «Эксклюзив» Флореса — три кальдерных озера потухшего вулкана Келимуту, комодские «драконы» — гигантские вараны, самый крупный и древний вид ящериц, обитающих ныне на Земле, и пещера

Лианг-Буа, где были найдены останки нескольких представителей вымершего карликового вида *homo erectus*.

Три озера потухшего вулкана Келимуту (1639 м) среди местных жителей сливаются мистическими. И названия у них соответствующие — озеро Старейшин и Мудрецов, озеро Юных Душ и Заколдованное озеро Злых Душ. А все дело в том, что озера, в которые «уходят души умерших», — разного цвета, первое — темно-зеленого цвета, второе — ярко-бирюзовое, третье — неприятного для глаза темно-бурого цвета. При этом оттенки озерных вод могут меняться, «когда души мертвых недовольны поведением живых». Говорят, что озеро Юных Душ за последние 20 лет меняло интенсивность своего цвета 12 раз. Названия озерам были даны, по всей видимости, и в соответствии с их расположением. Водоемы обитания юных и злых душ разделяет лишь тонкая перегородка, символизирующая зыбкую грань между неопытностью и пороком. А вот мудрецы



Комодского варана, чей ареал лежит и на Флоресе, часто называют «драконом» за его гигантские для ящерицы размеры и мощный хвост, составляющий почти половину общей длины тела.

### ЭКОНОМИКА

**Сельское хозяйство:** выращивание риса, кофе, батата, маниока, гвоздики, плодов какао, ванили, орехов кешью, водорослей, хлопка, производство пальмового сахара (в небольших объемах).

Рыболовство.

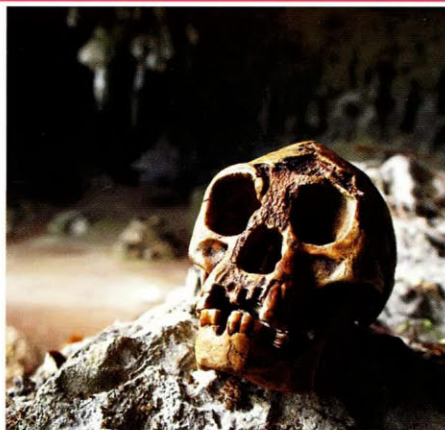
**Традиционные промыслы:** ручное производство хлопчатобумажных тканей в технике икат, шалей и саронгов из них в местном стиле.

**Сфера услуг:** туризм.





Тотемная колонна с лицом человека-буйвола в деревне племени нгада Мангульяю в центре острова Флорес.



Череп «человека флоресского», найденный в пещере Лианг-Буа.

находятся несколько в стороне от них. Словом, все как в жизни.

«Комодские драконы» названы так по имени соседнего острова Комодо. Примерно 2000 их особей живут на западном берегу Флореса, ближайшей к Комодо оконечности этого острова, тогда как на самом Комодо — 1700. Но зоопарка на Флоресе нет, поэтому отправляться смотреть на редких варанов, достигающих веса 90 кг и длины от носа до хвоста более 2,5 м (а самый большой известный экземпляр весил 160 кг и был длиннее 3 м) нужно, вооружившись длинными прочными шестами, в сопровождении местных проводников, а еще лучше, если они будут и охотниками. Эти вараны всеядны, известны случаи, когда они нападали на людей, к тому же австралийские ученые недавно доказали, что у них есть ядовитые железы, не столь опасные, как у змей, и все же сепсис после укуса гарантирован. При соблюдении всех мер предосторожности при встрече с «драконами», однако, можно получить незабываемые впечатления, фактически заглянуть своими глазами в доисторический мир.

Хотя находки археологов австралийско-индонезийской экспедиции в пещере Лианг-Буа датируются 2003 г., первым нашел черепа низкорослых гоминидов еще в 1965 г. католический миссионер Теодор Верхувен, археолог-любитель (эти черепа есть в музее Бихон-Блеут), только он считал, что это кости выходцев из Африки. Но находки 2003 г. в карстовом провале глубиной 40 м останков шести гоминидов ростом не более 1,2 м, с объемом мозга не более 417 см<sup>3</sup> (черепанная коробка человека прямоходящего, для сравнения — от 800 до 1250 см<sup>3</sup>), названных *homo floresiensis* (человек флоресский) и (иронически) «хоббиты», и их каменных орудий труда позволили установить, что жили они 12–95 тыс. лет назад, перестали существовать вследствие извержения вулкана, что доказывает присутствие вулканического пепла на месте раскопок. По логике вещей эти гоминиды прибыли на Флорес морем, потому как остров никогда не был соединен с какой-либо другой сушей, их анатомические особенности и микроцефалия мозга сформировались в результате изоляции, а также, вероятно, какого-то

## ❗ ЛЮБОПЫТНЫЕ ФАКТЫ

■ Одно из самых распространенных на Флоресе преданий — об «эбу-гого», «прожорливых бабушках», человеческих существах женского пола, иногда выходивших из леса. Они ели все, что им ни предлагали, причём если угощение было в миске, сделанной из тыквы, съедали и эти емкости. Но, что самое интересное, во многих байках такого рода упоминается о том, что скрывались «бабушки» где-то возле пещеры Лианг-Буа, в которой, напомним, в 2003 г. были сделаны находки скелетов «человека флоресского». Ростом бабушки были около метра, общались между собой почти шепотом, но с готовностью повторяли все произнесенные при них слова жителей деревень, выказывая свое дружелюбие. Но однажды они съели ребенка, за что были жестоко избиты. На том «дипломатические отношения» с непонятными пришельцами из леса завершились навсегда. Чего тут больше — мифов или переданных предками реальных фактов — понять сложно, тем более что островитяне утверждают, будто последние «бабушки» появлялись еще лет так примерно 100 назад, что не совпадает с данными палеоантропологов. Хотя вполне может быть, что «100 лет» тут аллегория, синоним понятия «древность».

■ Акватория острова Флорес — одно из немногих мест на Земле, где официально разрешена охота на китов.

■ Изменение цвета кальдерных озер Келимуту ряд ученых-гидрологов объясняет химическими реакциями, постоянно идущими между растворенными в их водах минеральными соединениями с газами, выходящими из недр горы через щели на дне. Красновато-бурый оттенок воды, к примеру, появляется вследствие реакции соединений железа с сероводородом, а высокая концентрация соляной и серной кислот обуславливает глубокий сине-зеленый цвет. Но не все ученые согласны с этой гипотезой.

■ По версии, основанной на раскопках палеонтологов, ящеры — прародители комодского варана — появились 5–10 млн лет назад в Австралии, но как они попали на острова Индонезии около 900 тыс. лет назад, до сих пор остается загадкой, единственная версия — принесены сильным течением, возможно, заброшены цунами.

генетического гормонального заболевания. Существует и гипотеза о том, что «хоббиты» — отдельный биологический вид людей. Сторонники этой точки зрения ссылаются на сведения о карликах других регионов Юго-Восточной Азии и о пигмеях Африки. Но единого мнения среди ученых нет.



Танец воинов на празднике одного из племен острова Флорес.



Свое мастерство демонстрируют рукодельницы деревни ремесленников Уотаблэни.





ЗАПАДНАЯ ЕВРОПА

РЕГИОН  
ВЕЛИКОБРИТАНИИ

# ЮГО-ВОСТОЧНАЯ АНГЛИЯ

От Лондона к Саутгемптону



Гилфордский замок (XI-XII вв.). Его первая, деревянная, версия была возведена при Вильгельме Завоевателе. Позже замок был повторен в камне, при сохранении норманнского канона — неприступная цитадель в обрамлении садовых растений.

## ОБЩИЕ СВЕДЕНИЯ

Один из 9 официальных статистических регионов Великобритании.

**Административное деление:** 9 церемониальных графств — Бакингемшир, Беркшир, Восточный Суссекс, Западный Суссекс, Кент, Оксфордшир, Остров Уайт, Суррей и Хэмпшир.

**Административный центр:** Гилфорд (графство Суррей).

**Язык:** английский.

**Этнический состав:** белые англичане — 87,2%, другие белые — 4,8%, из них 1% — ирландцы, выходцы из Южной Азии — 3,5%, метисы — 1,5%, выходцы из Африки — 1,6%, китайцы — 0,7%, другие — 0,7%.

**Религии:** христианство — англиканская церковь; католицизм — около 78%, другие конфессии — около 5%, атеисты — около 17%.

**Денежная единица:** английский фунт стерлингов.

**Крупнейшие города:** Брайтон-энд-Хов, Кентербери, Чичестер, Оксфорд, Портсмут, Саутгемптон, Винчестер.

**Важнейшие порты:** Саутгемптон, Тилбери.

**Крупнейшая река:** Темза.

**Важнейшие аэропорты:** Хитроу и Гэтваик (международные) в Лондоне, международный аэропорт в Саутгемптоне.

## ЦИФРЫ

**Площадь:** 19 096 км<sup>2</sup>.

**Население:** 8 724 700 чел. (2012 г.).

**Плотность населения:** 456,9 чел/км<sup>2</sup>.

Длина береговой линии Ла-Манша с Па-де-Кале — около 300 км.

**Самая высокая точка:** холм Уолбери-Хилл (297 м).

## «САД АНГЛИИ»

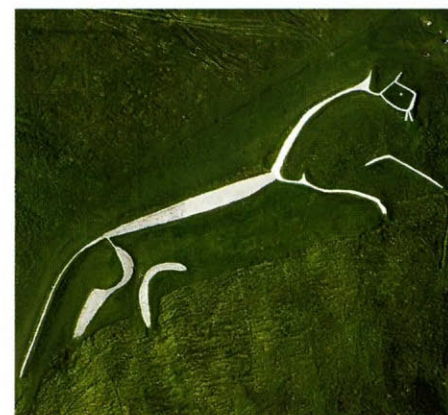
Так чаще всего характеризуют регион Юго-Восточная Англия в Великобритании.

И это вовсе не поэтическое преувеличение.

**К**оличество больших и тщательно ухоженных садов и парков здесь исчисляется десятками. С ранней весны и до поздней осени эта земля благодаря царящему на юго-востоке Англии самому теплomu в стране климату сияет всеми мыслимыми и даже, кажется, немыслимыми в других местах оттенками красок природы — столько в них переливов и сочетаний. Доминирует же в этой цветовой симфонии зелень лесов, в буквальном смысле слова вековых и постоянно обновляющихся молодой порослью. В лесах, покрывающих 14% территории региона, преобладают дуб, бук, граб, ясень, взбираясь и на склоны невысоких холмов. Так складывается ландшафт региона,

в который массивы замков на возвышенностях и фермы на равнинах вписаны настолько органично, что возникает полное впечатление, будто между творениями природы и человеческих рук заключен давний и обоюдopoлeзньный союз.

Побережье Ла-Манша возле Дувра обрамляют ослепительно белые меловые скалы, за что римляне и назвали Британию в середине I в. н. э. Альбионом (от латинского слова *albus* — белый). Удивительно: кельты (белги, триноваты и другие), освоившие эти берега значительно раньше римлян, в 800–700 гг. до н. э., называли их *alb* — «горы». Гор здесь нет, но меловые скалы достигают 162 м в высоту. Юго-Восточная Англия — один



Уффингтонская белая лошадь — единственный в Англии геоглиф доисторического происхождения в графстве Оксфордшир.





Укрепления, известные как форты Маунселла, были построены по военному плану «Специальная оборона эстуария Темзы».



Платформа Рафс-Тауэр, она же — виртуальное королевство Силенд, основанное в нейтральных водах, до появления Конвенции ООН по морскому праву 1982 г., запрещавшей строительство сооружений в открытом море.

из первых регионов Британии, подвергнувшихся римскому влиянию, многие его города были заложены римлянами. После 476 г., когда Римская империя распалась, землями будущего региона Юго-Восточная Англия правили племена саксов, англов и ютов, пришедшие также из Континентальной Европы. После смерти английского короля Эдуарда Исповедника (1003–1066 гг.) на берег Ла-Манша высадился нормандский герцог и будущий король Англии Вильгельм I Завоеватель (1027/1028–1087 гг.), одержавший в 1066 г. стратегически важную победу над англосаксами в битве при Гастингсе. В 1117 г. в Оксфорде (столица графства Оксфордшир) был основан первый в Великобритании университет, ныне один

из самых престижных университетов мира и научный центр. Городских агломераций с населением более 100 тыс. человек в регионе 12, не говоря уже о части агломерации Большой Лондон.

Чтобы рассказать хотя бы о наиболее известных достопримечательностях региона, природных и рукотворных, исторических и новейших, потребовалось бы издание гораздо большего объема, чем наш журнал. Здесь немало мегалитических сооружений, монументальных замков разных времен, начиная с раннего Средневековья, прекрасные соборы, уникальные здания, среди которых много памятников викторианской эпохи (1837–1901 гг.), современные архитектурные сооружения. Музеи с богатыми коллекциями (более 300) есть во всех городах, даже совсем небольших. Многие из исторических и природных памятников имеют уже немалую библиографию. Поэтому мы остановимся на достопримечательности не столь широко известной.

Это форты Маунселла, семь расположенных по дуге проржавевших металлических платформ на сваях, сегодня более всего напоминающие заброшенные декорации к футуристическому кинофильму примерно 1950-х гг. Так и есть: именно в конце 1950-х они были заброшены. Необычные сооружения были смонтированы для британской системы ПВО в 1941–1943 гг., на них были размещены зенитные орудия, радиолокаторы и мощные прожекторы. По проекту инженера Гая Маунселла было запланировано 38 башен (6 фортов) в устье Мерси и 49 башен (7 фортов) в устье Темзы, но построены были 3 форта в устье Мерси и 3 в устье Темзы, а также 4 «морских» форта в Северном море, примерно в 9 морских милях от эстуария Темзы. Башен на них было в общей сложности 21. Эти сооружения создавались и монтировались на верфях близ деревни Клифф в графстве Кент, на место установки их крупные фрагменты доставлялись с помощью понтонов. В 1960-х гг. здесь работали пиратские музыкальные радиостанции.

#### ☀ КЛИМАТ

Морской умеренный, формируется течением Гольфстрим.

**Средняя температура января:** +6°C.

**Средняя температура июля:** +22,5°C.

**Среднегодовое количество осадков:** в разных графствах — от 600 до 750 мм.

#### 📊 ЭКОНОМИКА

**ВРП:** £203 млрд (\$ 342 млрд) (2012 г.).

**ВРП на душу населения:** £23 221 (\$39 034) (2012 г.).

Штаб-квартиры и предприятия многочисленных компаний различных профилей, работающих в области высоких технологий. Портовая индустрия.

**Промышленность:** авиастроение, автомобилестроение и другое машиностроение, химическая, полиграфическая, пищевая промышленность; производство электроники, оптических приборов, строительных материалов.

**Сельское хозяйство:** выращивание зерновых, кормовых трав, хмеля и лаванды, садоводство, виноградарство, мясо-молочное животноводство, овцеводство, птицеводство.

Рыболовство.

**Сфера услуг:** инженеринговые, транспортные, образовательные, медицинские, логистические, страховые, банковские услуги, торговля, туризм.



Бичи-Хед — практически отвесный утес (162 м) в графстве Восточный Суссекс. Это самая высокая меловая скала Англии.





Юго-Восточная Англия — третий по площади и самый густонаселенный регион Великобритании. К нему относится и часть Большого Лондона, региона, который граничит с Юго-Восточной Англией с северо-востока. С востока берег региона омывает пролив Па-де-Кале (Дуврский пролив), с юга — его продолжение, пролив Ла-Манш (Английский канал). Рельеф региона формируется плоскими равнинами, чем ближе к проливу Ла-Манш, тем все более понижающимися. Они чередуются с известняковыми плато, грядами холмов (Котсуолд, Чилтерн, Норт-Даунс, Саут-Даунс), низменностями: Мидленд, Фенн и другими.

## ДОСТОПРИМЕЧАТЕЛЬНОСТИ

■ **Объекты Всемирного наследия ЮНЕСКО:** Бленхеймский дворец (родовое имение герцогов Мальборо, барокко, 1724 г.), Кентерберийский собор (готика, начало строительства 603 г., последняя реконструкция — 1830 г.), аббатство Святого Августина (основано на рубеже VI и VII вв., романский стиль — XI в., готика — XIII в.) и церковь Святого Мартина (VI в.) в Кентербери, в предварительном списке ЮНЕСКО — верфь в Чатеме и ее оборонительные сооружения.

■ **Другие, кроме Кентербери, города с грандиозными готическими соборами:** Арundел, Рочестер, Чичестер и Гилфорд.

■ **Замки:** Виндзор, Лидс, Хивер, Арundел, Бодиям, Гилфорд, Дувр и другие.

■ **Классические курорты:** Брайтон с викторианским пирсом и Королевским павильоном, Истборн, Гастингс, Маргейт.

■ **Музеи:** лорда Ашмолла (археологический и художественный, Оксфорд), археологический и исторический (Дувр), военной авиации (Стокбридж), несколько железнодорожных музеев, многочисленные исторические музеи, а также музеи естественной истории и художественные галереи в городах, замках, усадьбах.

■ **Ландшафтные сады:** дом и сад Грейт Дикстер, дом и сад Пенсхёрста, сад Скотни, сад Сиссингхёрст; сад Британского садоводческого общества в Уизли, знаменитые своими рододендронами и азалиями Леонардслее, сады Уэкхёрст.

## «МАШИННОЕ ОТДЕЛЕНИЕ ЭКОНОМИКИ»

Это еще одна распространенная в Великобритании, особенно в ее деловом мире, характеристика региона Юго-Восточная Англия.

Самых важных параметров для такого определения тут, пожалуй, три: развитая и работающая без малейших сбоев транспортная инфраструктура всех видов, высокая степень профессиональной квалификации жителей, стабильные показатели экономики, высокая концентрация образовательных учреждений, а отсюда — и общий уровень культуры. И это при том, что 80% территории региона относится к сельской местности.

На примерно 100 тыс. ферм (крупных — около 23 тыс.) живет около четверти населения региона, однако только около трети этой демографической группы занято непосредственно сельским хозяйством. Это надо понимать так, что люди, постоянно живя в сельской местности, часто работают на промышленных предприятиях в городах, в том числе и в Лондоне, особенно, естественно, жители пригородных районов, благо нет никаких проблем с тем, чтобы быстро добираться до места работы. Однако не приходится сомневаться в том, что хотя бы возле своих домов они сами что-то тоже выращивают, а уж декоративные растения и цветы — непременно. Чтобы убедиться в этом, достаточно совершить даже небольшое путешествие по региону.

## ДОСТОПРИМЕЧАТЕЛЬНОСТИ

- **Усадьбы:** Чартвел (дом сэра Уинстона Черчилля), Нол-Хаус, Гудвуд-Хаус и другие.
- Форты Маунселла в устье Темзы.
- Белые скалы Дувра.
- Остров Уайт.
- Национальные парки Нью-Форест и Саут-Даунс (меловые скалы Бичи-Хед и скалы Семи Сестер), заповедник Хейвен.



Церковь Св. Мартина в Кентербери основана в VII в. супругой короля Эдельберта Кентского Бертой.





Замок Бодиям в графстве Восточный Суссекс, основанный в XIV в.



В контейнерном терминале порта Саутгемптон.

Заброшенных ферм в Юго-Восточной Англии практически нет, почти все они воплощение широко трактуемого, но все же вполне конкретного понятия «добрая старая Англия», даже если построены или перестроены в новейшие времена:

#### ❗ ЛЮБОПЫТНЫЕ ФАКТЫ

■ Средневековый замок Хивер (заложен в 1270 г.) в графстве Кент связан с историей Анны Болейн (1501–1536 гг.), второй из шести жен короля Генриха VIII (1491–1547 гг.). Здесь, в родовом гнезде семьи Болейн, монарх влюбился в нее, отсюда же ее отправили в Тауэр, где голова несчастной женщины легла на плаху якобы «за государственную измену и прелюбодеяние». Ради брака с Болейн Генрих развелся со своей первой женой Екатериной Арагонской. Папа Римский не разрешил ему развестись, но Генрих его ослушался, за что был отлучен от церкви. И тогда он создал новую церковь — англиканскую (протестантскую), став в 1534 г. ее главой. Король был почему-то уверен, что Анна станет матерью его наследника, но она родила дочь. Не дано было Генриху VIII предвидеть, что эта лишившая его надежд на преемственность престола девочка станет величайшей правительницей Англии — королевой Елизаветой I (1533–1603 гг.).

■ Церковь Святого Мартина в Кентербери — старейшая непрерывно действующая приходская церковь Великобритании.

■ Национальный парк Нью-Форест — парк с историей. Заповедным лесом для королевской охоты на оленей в 1079 г. его объявил английский король Вильгельм I Завоеватель. Почти половина всех земельных владений королевской семьи в Великобритании сосредоточено в Нью-Форесте. Это для Великобритании обычная история. Контроль за использованием национальных парков осуществляет государство, а сама земля находится, как правило, в частном владении.

■ Остров Уайт в проливе Ла-Манш славится островом поэтов. Здесь любил отдыхать Льюис Кэрролл, жил поэт Альфред Теннисон, любимый поэт королевы Виктории, которая также имела резиденцию на Уайте. Чтение стихов было неотъемлемой частью светской жизни на острове.

■ Одна из платформ фортов Маунселла, Рафс-Тауэр, объявлена отставным майором британской армии П. Бэйтсом в 1967 г. суверенной территорией. Княжество имеет свою конституцию, флаг, монеты (силендийские доллары) и марки. Нынешний глава Силенда М. Бэйтс живет в графстве Эссекс.

■ В городе Дартфорд родились, выросли и создали рок-группу The Rolling Stones Мик Джаггер и Кит Ричардс.

традиции — прежде всего. Само собой, эта культура представлена не только в данном регионе, но здесь, как считают многие британцы, выражена в наиболее аутентичном виде.

Разобраться в английской административной системе не так-то просто. А в Юго-Восточной Англии в ней можно просто-таки запутаться, потому что названия большинства церемониальных графств совпадают с названиями неметрополитных графств. Неметрополитные графства — административные единицы, разделенные на несколько округов (метрополитные графства в Англии — наиболее урбанизированные территории, их в этом регионе нет). Унитарные единицы — графства, в которых нет внутреннего деления на округа или районы. Церемониальные графства называются так потому, что де-юре им делегирована напрямую власть королевского дома. Олицетворяет эту систему подчинения Лондону в церемониальном графстве лорд-наместник (лорд-лейтенант). Номинально он возглавляет судебную и исполнительную власть, но это своего рода почетная или даже скорее парадная должность, сопряженная лишь в очень небольшой степени с принятием конкретных решений. Верхний уровень административной системы — регион. В Юго-Восточной Англии две основных региональных структуры (по сути — представительского характера). Совет Юго-Восточной Англии представляет интересы большинства из 74 местных советов региона. Агентство по развитию Юго-Восточной Англии курирует развитие экономики. «Курирует» в данном случае означает в основном сбор информации об идущих в экономике процессах и анализ общей ситуации. На первый взгляд эта система кажется чересчур бюрократизированной. На самом же деле все

наоборот: она максимально свободна. Все графства на практике самостоятельны, самоуправляемы и независимы друг от друга. Эта система управления работает согласованно и продуктивно, что убедительно доказывает пример Юго-Восточной Англии. По данным Управления национальной статистики, регион занимает в Великобритании второе место (после Большого Лондона) по такому показателю, как производительность труда. Уровень занятости населения на начало 2012 г. составлял 74,2%, в Великобритании в целом — 70,7%. Вот еще только один, многое объясняющий факт из этого ряда: в 2010 г. экономика региона инвестировала 5,6 млрд фунтов стерлингов на научные исследования и инновационные разработки. Это 22% от общего объема аналогичных инвестиций в стране, и тут Юго-Восточная Англия — на первом месте.



Меловые скалы в графстве Хэмпшир.





ПРОВИНЦИЯ В КИТАЕ



# ХЭНАНЬ

Земля  
вечных ценностей



*Бассейн реки Хуанхэ считается местом формирования ядра китайской нации и ее основополагающих традиций.*

## ОБЩИЕ СВЕДЕНИЯ

Регион на востоке центральной части Китая.

**Синонимы в Китае:** Чжэнчжоу, Чжэнюань, самый употребительный — Юй (от древнего названия провинции — Юй-чжоу).

**Административное деление:** 17 городских округов.

**Столица и самый крупный город:** Чжэнчжоу — 8 626 505 чел. (2010 г.).

**Другие крупные города:** Синьян, Лоян, Пиндиншань, Аньян, Кайфын.

**Язык:** китайский (мандаринский).

**Этнический состав:** китайцы (хань) — 98,8%, а также дунгане, маньчжуры, монголы, чжуан, мяо, тибетцы, уйгуры, корейцы и другие — 1,2%.

**Религии:** буддизм и его разновидность дзен (чжень) — буддизм, даосизм, учение Конфуция, многими его последователями трактуемое как религия, небольшой процент христиан (католицизм).

**Денежная единица:** юань.

**Крупнейшие реки:** Хуанхэ, Вэйхэ, Хуайхэ, Ханьшуй. Более 120 водохранилищ.

**Важнейший аэропорт:** Синьчжэн (международный) в Чжэнчжоу.

## ЦИФРЫ

**Площадь:** 166 310 км².

**Население:** 94 023 567 чел. (2010 г.).

**Плотность населения:** 565,4 чел/км².

Протяженность с запада на восток — 580 км, с севера на юг — 550 км.

**Самая высокая точка:** пик Лаоча (2413,8 м).

**Самая низкая точка:** 23,2 м (на выходе из провинции реки Хуайхэ).

## «К ЮГУ ОТ РЕКИ»

Так переводится название провинции. Имеется в виду Хуанхэ — великая китайская Желтая река, протекающая по северу провинции.

Эта земля, хотя и находится на 17-м месте по площади среди других провинций, городов центрального подчинения и автономных районов Китая, по своему историческому вкладу в китайскую и общечеловеческую цивилизацию сыграла, как давно признано и историками, и археологами, очень важную роль.

В мае 2014 г. близ деревни Линцзин в провинции Хэнань была сделана находка черепа и других частей скелета второго «сюйчанского человека» возрастом 100 тыс. лет, как назвало Государственное управление по охране культурного наследия КНР гоминида, которому принадлежал череп,

найденный за 7 лет до этого буквально в том же квадрате раскопок.

Стоянки человека разных периодов неолита были обнаружены в местах, которые ныне называются Пейлиган, Яншао, Дайхэ. Исследователи склонны считать, что это были в основном мирные земледельцы, занимавшиеся также охотой, рыболовством, собирательством. Были найдены и керамические сосуды культур Пейлиган и Яншао.

Вблизи крупного города Аньяна находится важное свидетельство древности государственности Хэнани, руины Иньсю, столицы царства Шан-Инь (XVI–XI вв. до н. э.). Из семи древних столиц Поднебесной три — Лиан, Кайфэн и Кинься

(современный город Баньян, сохранились развалины Кинься) — находились в Хэнани. Города Шанцю и Чжэнчжоу (современная столица Хэнани) — имеют статус культурно-исторических городов национального значения. Древнейшие китайские государства — династии Ся (III тыс. до н. э.) и династии Шан-Инь, пришедшая на смену Ся в XVI в. до н. э., возникли на территории Хэнани. Чжэнчжоу — более 3000 лет, здесь располагались обсерватории, примерные ровесники города, развалины которых сохранились. И хотя сегодня Чжэнчжоу выглядит во многом как этакий типовой мегаполис, ярко выраженных черт национальной культуры





Памятник Всемирного наследия — каменные пещеры Лунмэнь над рекой Ихэ.

в его урбанизированной среде встречается немного. Но стоит зайти в музей провинции, как эта картина меняется на прямо противоположную. В музее представлена колоссальная (более 300 тыс. экспонатов) коллекция артефактов от древнейших времен, всех эпох расцвета Китая при всех 20 его династиях, имевших владения на территории Хэнани. И не только расцвета, конечно, но и всех испытаний, которые

прошла Хэнань: крестьянские восстания, катастрофические последствия засух, наводнений, тайфунов, войн. Как государственное образование, провинция Хэнань в границах, близких к современным, возникла в XIII в. Сложившаяся как сельскохозяйственный регион, благо природные условия и плодородные почвы этому благоприятствуют, в наше время Хэнань является в Китае одним из самых динамично развивающихся экономических центров, что отнюдь не идет в ущерб земледелию: провинция не теряет своей позиции «житницы Китая» и занимает в целом по уровню ВРП 5-е место в стране и 1-е место среди ее внутренних регионов. Большую роль играет Хэнань в энергетической и транспортной системе государства. В рамках политики открытых дверей

созданы льготные налоговые условия для иностранных инвесторов, которые оборачиваются ростом рабочих мест. Сейчас в провинции выполняются еще несколько программ, рассчитанных на перспективу: развития ее интеллектуального потенциала, особенно в небольших городах, реконструкции и модернизации имеющихся промышленных предприятий, открытия новых, высокотехнологичных производств, расширения сферы услуг, которая пока оставляет желать лучшего.

Растительный и животный мир провинции столь же богат и разнообразен, как и ее живописные ландшафты, создаваемые сочетанием равнин и лесистых гор. Здесь насчитывается 3830 видов высших растений и 418 видов животных.

#### ☀ КЛИМАТ

На севере влажный континентальный, в центре и на юге влажный субтропический.

**Особенности:** осадки определяются восточно-азиатским муссоном, зимой практически не выпадают.

**Средняя температура января:** +0,1°C.

**Средняя температура июля:** +27°C.

**Среднегодовое количество осадков:** до 1080 мм.

#### 🏭 ЭКОНОМИКА

**ВРП (2013 г.):** 3,22 трлн юаней (\$525 290 млн).

**ВРП на душу населения (2013 г.):** 34 247 юаней (\$5479,5).

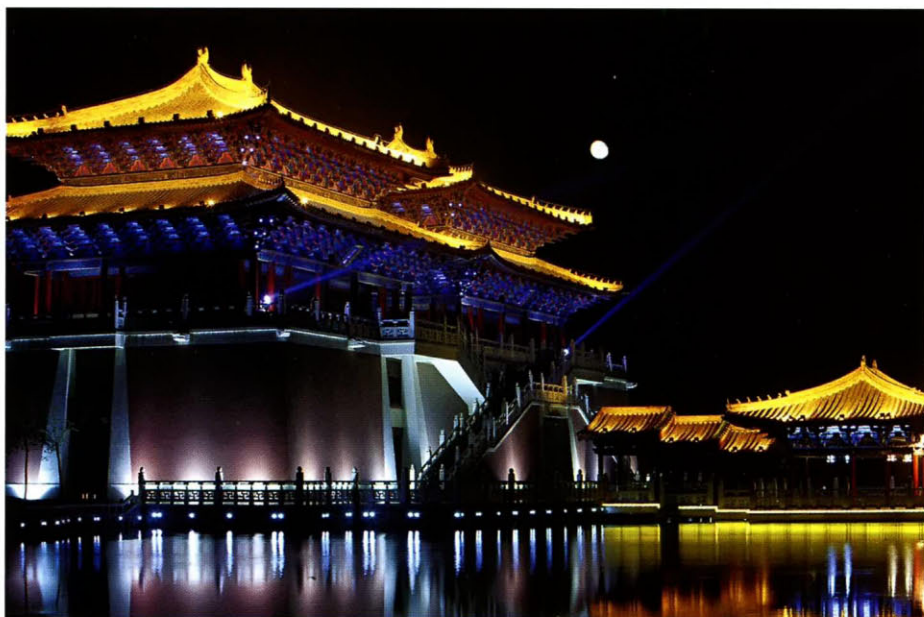
**Полезные ископаемые:** 78 видов; разрабатывается 61 вид, запасы молибдена, угля, нефти и природного газа, голубого асбеста, песчаника, известняка, троны, перлита, шпата, андалузита, мрамора, бокситов, цезия, никеля, золота.

**Промышленность:** черная и цветная металлургия, машиностроение, автомобилестроение, химическая, фармацевтическая, текстильная, легкая, пищевая промышленность, производство электроники, медицинского оборудования, строительных материалов.

Гидроэнергетика.

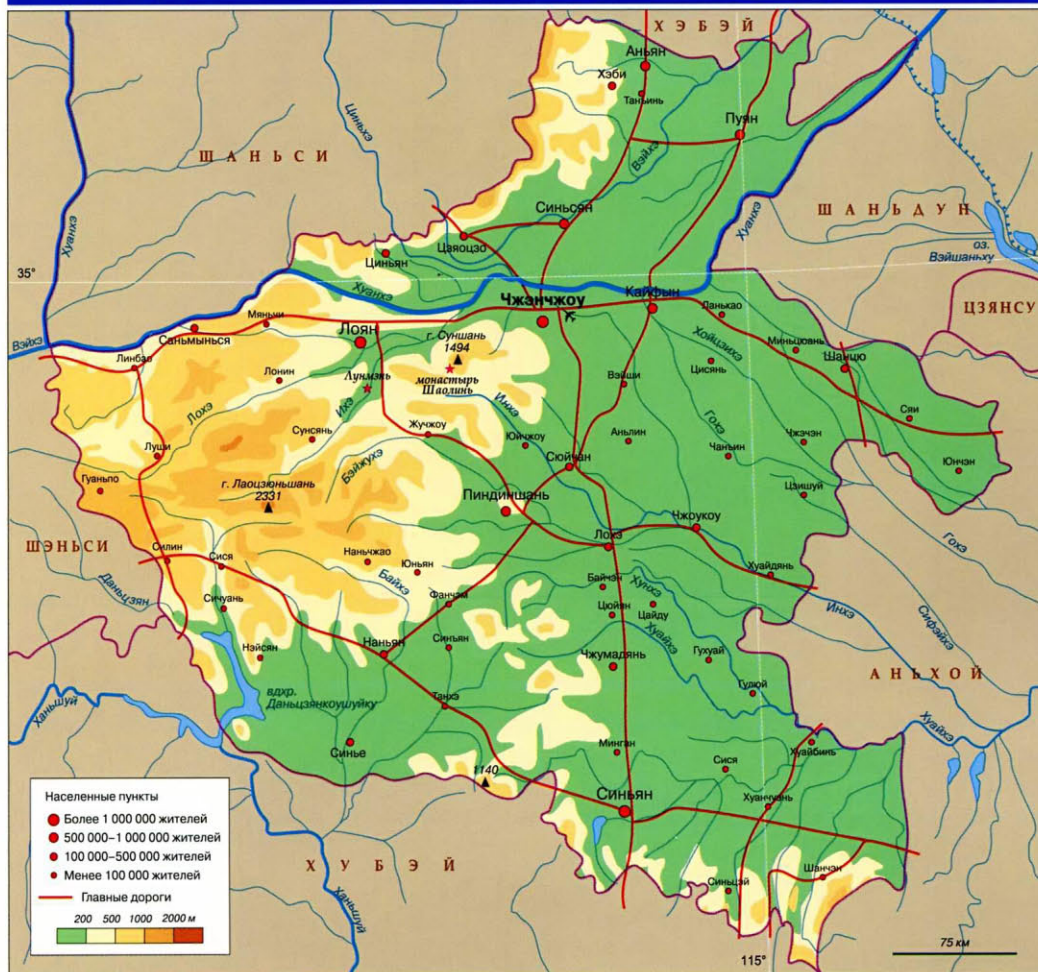
**Сельское хозяйство:** выращивание пшеницы, кунжута, риса, гаоляна (сорго), кукурузы, зеленого чая, джута, арахиса, хлопка, табака, масличных культур; садоводство, овощеводство; мясо-молочное животноводство, козоводство, овцеводство, птицеводство, рыбоводство.

**Сфера услуг:** торговля, транспортные услуги, туризм.



Город Кайфын на реке Хайцзихэ был основан в 364 г. до н. э.





С трех сторон — северной, западной и южной — провинция Хэнань опоясана горными массивами Тайхانشань, Фунюшань, Тунбошань, Дабешань, перемежаемых долинами. В Китае рельеф страны ассоциируется с четырьмя ступенями. По этой градации провинция Хэнань находится в зоне второй ступени, переходящей в третью ступень. Разные уровни «ступеней» чередуются между собой в сложных комбинациях, но постепенно рельеф провинции понижается от северо-западного высокого «угла» на восток. В целом равнины и впадины занимают площадь 93 000 км<sup>2</sup>, высокогорья и низкогорья — 74 000 км<sup>2</sup>, что составляет соответственно 55,7% и 44,3% площади провинции.

## НАЧАЛА ХЭНАНИ

Провинция Хэнань — один из столпов традиционной древней китайской культуры во всем ее многообразии. Здесь более 100 «достопримечательных мест» по китайской терминологии, и архитектурных, и природных.

О любом из них можно рассказывать долго и в каждом случае находить для рассказа неповторимые детали. Сложный выбор предстоит всякому путешественнику, собирающемуся в Хэнань, чтобы получить незабываемые впечатления и обогатить свой личный внутренний мир эмоциями, которые можно пережить здесь. Есть места, которые в Хэнань миновать просто невозможно, потому что это было бы неправильно. К таким местам относятся прежде всего всемирно известные —

пещерные гроты Лунмэнь (V–IX вв.), что в переводе означает «Врата дракона», в 15 км от Лояня и, конечно, Шаолинь.

Гроты Лунмэнь расположены над рекой Ихэ в массивах невысоких гор Сяньшань и Лунмэньшань. Точное количество гротов и небольших углублений неизвестно, но обычно называется цифра 2345. Храмов здесь 43, отдельно исчисляются настенные изображения, их более 110 000. Самыми искусными скульптурными изображениями Будды и бодхисаттв считаются те, что находятся

в пещере Бин-Ян-Чжун-Дун. Грот Десяти Тысяч Будд (Ванфо-Дун) украшает рельеф из несметного количества миниатюрных Будд (гораздо больше, чем тысяча), а по центру в позе лотоса сидит

### ДОСТОПРИМЕЧАТЕЛЬНОСТИ

- Городища археологических культур Пэйлиган (7000–5000 гг. до н. э.), Яншао (5000–2000 гг. до н. э.), Дахэ (3000 гг. до н. э.).
- Объекты Всемирного наследия ЮНЕСКО: Иньсю (одна из исторических столиц Китая), гроты Лунмэнь (493–893 гг.), 8 памятников Дэнфэна у подножия горы Суншань.
- Г. Чжэнчжоу: руины древних обсерваторий, туристическая зона на реке Хуанхэ, памятник Великой Забастовке 7 февраля 1923 г., музей провинции Хэнань, Народный парк.
- Г. Лоянь: храм Баймасы (Белой Лошади) — первый буддийский храм, построенный при династии Восточная Хань (25–220 гг.). В горах Маншань гробницы императоров, старейшая из которых датируется эпохой Восточная Чжоу (770–256 гг. до н. э.), музей древних гробниц, пагода в стиле эпохи Тан, посвященная женщине-императору У Цзетянь (открыта 13 апреля 2014 г.).
- Г. Каифынь: павильон Дракона (X–XII вв.), пагода По (977 г.), Железная пагода (1049 г.), столичная улица династии Сун (960–1127 гг.).
- Г. Дэнфэн: в общей сложности — 127 культурных реликвий и исторических мест, 16 из которых признаны национальным культурным наследием.
- Монастырь Шаолинь (был построен в 485 г., имел 500 павильонов, после пожара 1928 г. в 1980-е гг. было восстановлено 100 павильонов).
- Лес Пагод (230 сооружений), захоронения монахов Шаолиня.
- Даосский храм Чжэньюэ Мяо у подножия горы Хуангай.
- Геологический парк Юньтай, а также — 23 заповедника, 2 из них — общегосударственного значения, множество по китайской терминологии «ландшафтных зон», то есть природных парков.

### ЛЮБОПЫТНЫЕ ФАКТЫ

- Шаолиньский бокс описывается такими словами: «подъем ноги легче пера, удар ноги тяжелее горы Тайшань, бойцы обладают мягкостью кошки и силой тигра, выступают, как драконы, двигаются быстрее молнии и ревут страшнее грома». Различные стили шаолиньского бокса имитируют движения птиц, насекомых, рыб и разных других животных.





Пагоды кладбища Лес Пагод в монастыре Шаолинь на горе Суншань.

Будда Гаутама, прикрыв глаза и подняв правую руку, он проповедует. Самые большие и величественные скульптуры Будды находятся в гроте Поклонения Предкам (Фэнсянсы), и среди них — 17-метровая скульптура Будды Вайрочаны. В конце череды гротов возвышается прекрасный храм Гуянь. На восточном берегу тоже имеется ряд пещер. Замыкает комплекс усадьба матери великого китайского поэта IX в. Бо Цзюйи с его могилой, культовой для китайцев. Усадьба — классический образец китайского парка с ручьями, прудами с лотосами, зарослями бамбука, кипарисовыми и пальмовыми рощами, чайным домиком и площадкой с каменными стелами, на которой выбиты стихи Бо Цзюйи.

Место для строительства монастыря Шаолинь на горе Суншань, одной из пяти священных гор Китая, было выбрано со смыслом: форма горы напоминает лотос. В XX в. во всем мире Шаолинь обрел необычайную популярность. Произошло это благодаря многочисленным кинофильмам, сюжет и жанровые особенности которых строились на поэтизации и прославлении боевого искусства кун-фу. Кинематограф склонен к преувеличениям ради выразительности, это нормально, однако не на экране, а в жизни монахи-мастера кун-фу могут бегать, не причиняя себе вреда, по осколкам стекла, ходить по вертикальным плоскостям, спать на столбах, разрубать ладонью камни, пробивать дерево пальцем, отбивать удары пик разными частями незащищенного доспехами тела, дотрагиваться языком до огня и не обжечься, и это еще далеко не все чудеса, которые они способны творить. Обучение

кун-фу всех желающих сегодня ведется в монастыре на коммерческой основе, но надо понимать, что не все тайны этого боевого искусства открываются неофитам. К тому же быть физически натренированным, знать приемы — еще далеко не всё, хорошему бойцу необходимо владеть также целым сводом знаний в медицине и философии, вести определенный образ жизни. Кроме кунфу в Шаолине практикуют шаолиньский бокс, битву с копьем, мечом, прутом; цингун (легкий бой), нэйгун (внутренний бой), тунцзигун (бой мальчиков), чжуангун (бой на столбах), машангун (бой на спине лошади), буягун (бой босиком) и оздоровительные техники дыхательной гимнастики цигун.

Шаолинь на горе Суншань и гора как таковая, со всеми ее пагодами, сохранившимися и пребывающими в руинах, другими многочисленными



Тренировочный поединок монахов Шаолиня, отрабатывающих приемы нападения и защиты.

## ЛЮБОПЫТНЫЕ ФАКТЫ

■ В истории Китая осталось 10 монастырей с именем Шаолинь. Наиболее знаменитым из них был Южный Шаолинь в провинции Фуцзянь. До наших дней сохранился только Северный Шаолинь в Хэнане.

■ Кроме древних памятников истории и искусства Лоянь знаменит также своими пионами. Их здесь культивируют более 1500 лет, выведены сотни сортов. Ежегодно в апреле в Лоянь приезжают тысячи людей со всех концов страны, чтобы предаться созерцанию цветущих садов древовидных пионов. Есть легенда, объясняющая, почему именно здесь так много этих цветов. Много веков назад в Сиане, столице соседней с Хэнанью провинции Шанси, правила единственная в истории страны женщина-император (именно император, а не императрица, подчеркивается в Китае) У Цзетянь (624–705 гг.). Пионы были любимыми цветами правительницы, но ее очень раздражало то, что они цветут не круглый год. Однажды она приказала уничтожить в своем царстве все пионы. Но один садовник ослушался приказа и тайно вывез куст пиона в Лоянь. Этот куст в «благодарность за спасение» дал столько побегов, что пионами покрылась вся земля Лояня.

■ Оздоровительная гимнастика тайцзи-цюань (один из видов ушу) появилась в XVII в. в городе Ченьцзяоу провинции Хэнань. Гимнастика — лишь часть боевого искусства с тем же названием, которое переводится как «кулак Великого Предела» («юань» — «кулак»). Суть гимнастики — в повторении мягких техник движений со строго определенным их чередованием. Тайцзи-цюань имеет пять основных стилей. Объединяющее все стили начало — 37 основных приемов. У них есть вариации. Тайцзи-цюань помогает человеку достичь внутренней гармонии, высвободить глубинные психофизические силы, говорят ее мастера-преподаватели, и с ними согласны люди во многих странах мира, практикующие этот метод физического и духовного самосовершенствования, но прежде всего сами китайцы. По утрам в садах и парках городов собираются большие группы людей разных возрастов, занимающихся тайцзи-цюань.

историческими памятниками, и культурная сокровищница провинции — город Дэнфэн все на той же горе, находятся близко друг от друга, и вкуче их принято именовать подчеркнуто значительно и пышно: исторический монументальный ансамбль «Центр Неба и Земли».





# ПОПИГАЙ

След  
астероида

МЕТЕОРИТНЫЙ  
КРАТЕР В СИБИРИ



## ОБЩИЕ СВЕДЕНИЯ

Метеоритный кратер в Восточной Сибири.

**Ближайшие населенные пункты:** поселок Попигай (на территории кратера), города Удачный (584 км), Норильск (888 км), Тура (936 км).

**Ближайший аэропорт:** Емельяново в Красноярске (международный).

## ЦИФРЫ

Возраст (по разным методам вычисления) — от 35,7 до 39 млн лет.

Примерный объем расплавленного астероида — 1750 км<sup>3</sup>.

**Внешний диаметр кратера:** около 100 км.

**Внутренний диаметр кратера:** около 40–75 км.

**Глубина:** около 200–400 м.

## КЛИМАТ

Континентальный субарктический.

**Средняя температура января:** –35,8°C.

**Средняя температура июля:** +17°C.

**Среднегодовое количество осадков:** 400 мм.

## ЭКОНОМИКА

В перспективе — добыча технических алмазов для потребностей науки и промышленности.



*Суровые пейзажи в районе кратера Попигай словно покрывают завесой тайны его сокровищ — импактных алмазов.*

## «ЗВЕЗДНАЯ РАНА»

Так с греческого переводится слово «астроблема». По научной терминологии это геологическая структура, сложившаяся после удара мощного метеорита о поверхность Земли.

**В**месте с ударным кратером Маникуган в Канаде Попигай делит четвертое место в списке самых крупных кратеров подобного типа на Земле. У обоих диаметр внешнего вала достигает 100 км. На снимках из космоса отчетливо видно, что у Попигая этот вал-борт образует линию, несколько напоминающую традиционное символическое очертание сердца.

История открытия Попигайской астроблемы на Анабарском плато в Восточной Сибири берет начало в 1946 г. Тогда ее обнаружила геологическая экспедиция Д. В. Кожевина, квалифицировав как кальдеру потухшего вулкана. Затем другими учеными была высказана гипотеза об эрозионном происхождении кратера. И только в 1970 г. группе ученых-геологов под руководством В. Л. Масайтиса удалось доказать, что это след от падения на Землю огромного метеорита, размер которого

в поперечнике был не менее 7 км, и упал он на Землю около 39 млн лет назад. Труды Масайтиса признаются самыми полными в сфере всего, что связано с Попигайским кратером.

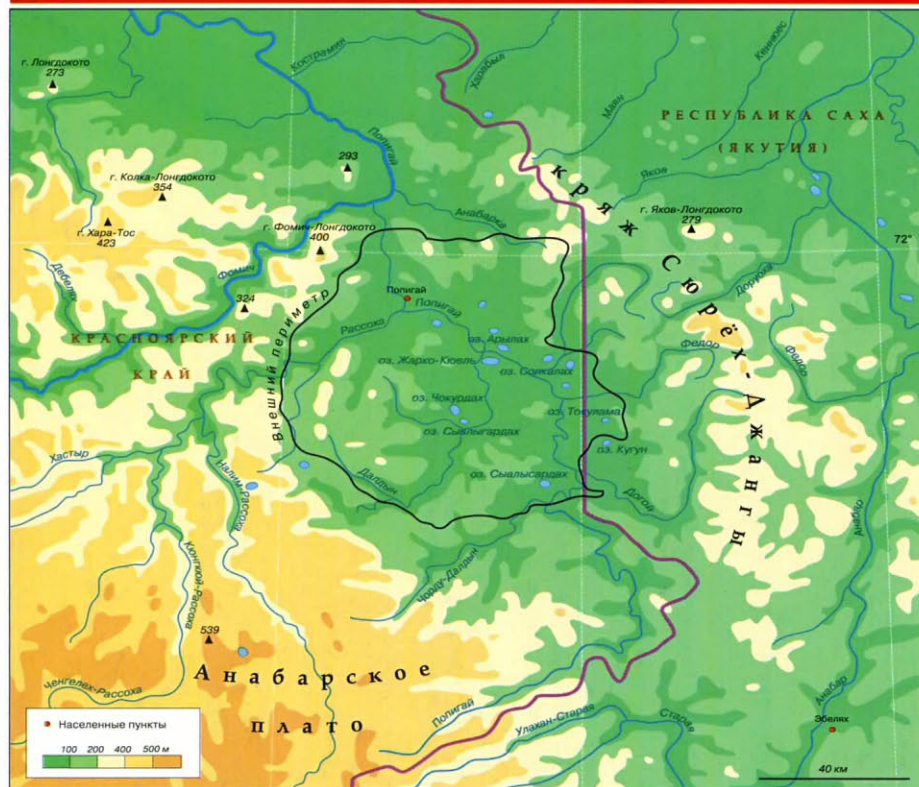
Само торможение крупного космического тела земной корой как событие укладывается в долю мгновения, а его последствия очевидны и через несколько эпох. В случае с Попигайским болидом в воздух поднялись огромные массы пород, они были разбросаны на тысячи километров, превратились в гигантские плотные облака пыли и газа, закрывшие доступ солнечным лучам на больших пространствах земной атмосферы, что могло быть причиной резкого похолодания климата на планете. То, что происходило в это время в кратере, наука определяет термином «ударный метаморфизм». Кратер наполняется продуктами взрыва, они называются импактиты (от англ.

*impact* — удар). Это обломки раздробленных пород, стекла, выплавившегося из кварцитов, пемзы, производные расплава. Многие миллионы лет назад, когда упал метеорит в районе речки Попигай, согласно научным данным, температура плавления пород в кратере составляла примерно 2000°C.



Аргиши — так называется путь оленеводов ханганской тундры на традиционный долганский праздник «Хэй-ро» («Солнце») в поселке Попигай.





#### ❖ ДОСТОПРИМЕЧАТЕЛЬНОСТИ

- Горнорудное обнажение «Пестрые скалы» в западном борту астроблемы.
- Тагамиты (название происходит от реки Тагама в восточной части кратера) — пласты расплавленных пород, имеющих вид стекловаты или подобных ей образований с включениями фрагментов пород различного размера.

#### ❗ ЛЮБОПЫТНЫЕ ФАКТЫ

- В древности у многих народов метеориты считались посланиями от богов и хранились в храмах.
- Период образования метеоритных кратеров на поверхности нашей планеты исчисляется от 2,5 млрд лет назад до наших дней.
- Большинство известных на сегодня метеоритных кратеров (около 200) были открыты в 1950-х гг., когда стала использоваться аэрофотосъемка. Специальная карта земного шара демонстрирует, что больше всего их — в Северной Америке и Европе, но данная картина далеко не окончательная. Эти части земной суши лучше всего изучены геологией, чего нельзя сказать о дне Мирового океана. Моря и океаны, напомним, занимают около 71% поверхности земного шара.
- Термин «астроблема» предложил использовать американский ученый-геолог Р. Дитц в 1960 г. В ученом мире не было ни единого возражения.

Попигайский кратер находится в Восточной Сибири, частично — на территории Красноярского края, частично — в Республике Саха (Якутия). Свое название он получил по протекающей недалеко от него бурной реке, правому притоку Хатанги. Район падения Попигайского метеорита относится к Анабарскому плато, достигающему высоты 905 м, в северо-восточной части Среднесибирского плоскогорья.

## ОПРАВА ДЛЯ АЛМАЗОВ

В 1991 г. Попигайский ударный кратер получил статус субъекта Всемирного геологического наследия ЮНЕСКО. Ключевое слово здесь — «геологического».

**П**опигайский метеорит ударил в кристаллические породы, покрытые слоем протерозойских и кембрийских кварцитов, доломитов и известняков, пермских песчаников, калиевого полевого шпата и других архейских гнейсов. Особенность импактитов Попигая в том, что под воздействием запредельно высокого давления при ударе мелкие (около 1 мм) зерна пластинчатых графитов, присутствовавшие в гнейсах, преобразовались в алмазы, условно называемые черными. Они кажутся таковыми, имея оттенки темно-бурого и темно-серого цветов. Находят их россыпи и в отвалах на бортах кратера, и в глубине его. Долгие годы самые твердые из всех известных природных веществ алмазы Попигая в обывательском мнении, подхваченном прессой, считались «засекреченными», потому как «если начнется их добыча, они обрушат мировой ювелирный рынок». Все объясняется гораздо проще. Кратер отдален от промышленных центров, к нему нет дорог, и добыча алмазов здесь была бы совершенно нерентабельной. В последние

годы ажиотажный интерес к алмазам Попигая возродился. Ответ на него дал в 2012 г. в Иркутске академик Сибирского отделения РАН Н. П. Похиленко на специальной пресс-конференции. Он и его коллеги разъяснили, что дар Попигайского кратера — продемонстрированные ими неказистые с виду темные зернышки — имеет исключительно техническое значение. Академик рассказал и о том, что в исследовательском центре *Baker Hughes* в Хьюстоне (США) по поводу этих

алмазов было сделано такое заключение: если их абразивные свойства окажутся хотя бы на 20% выше, чем у кимберлитовых и синтетических алмазов, это вызовет крупномасштабный скачок в научных экспериментах и в буровых работах. Этот показатель у алмазов Попигая достиг 40%. По словам Похиленко, их запасов хватит ни много ни мало на 3000 лет. Однако для добычи и обработки дара небес требуются такие технологии, которые еще не созданы.



Район Попигайской астроблемы пронизывает обширная сеть рек, протоков, озер.





ПУСТЫНЯ  
В ЦЕНТРАЛЬНОЙ  
АЗИИ



# КЫЗЫЛКУМ

«Красные  
пески»



Этот юноша вырос в узбекской части Кызылкума и особенности жизни чабана знает с раннего детства.

## ОБЩИЕ СВЕДЕНИЯ

**Государственная принадлежность:** Узбекистан, Казахстан, Туркменистан.

**Этнический состав:** узбеки, казахи, туркмены, таджики, татары, киргизы, русские, азербайджанцы.

**Религия:** ислам.

**Денежные единицы:** узбекский сум, казахский тенге, туркменский манат.

**Города:** Узбекистан — Зарафшан, Навои, Учкудук, Нурата, поселки Тамдыбулак, Мурунтау, Газли. Казахстан — Кызылкум.

**Река:** Жанадарья (пересыхающая).

**Крупнейшее озеро (водохранилище):** Айдаркуль.

**Ближайший аэропорт:** Ташкент-Южный (международный).

## ЦИФРЫ

**Площадь:** около 300 000 км<sup>2</sup>.

**Население:** около 140 000 чел. (2010 г.)

**Плотность населения:** 0,5 чел/км<sup>2</sup>.

**Самая высокая точка:** пик Актау (974 м) хребта Тамдытау.

## КЛИМАТ

Резко континентальный, аридный.

**Средняя температура января:** от 0 до +9°C.

**Средняя температура июля:** от +26 до +29°C.

**Среднегодовое количество осадков:** 100–200 мм.

## СОТВОРЕННАЯ ИЗ КАМНЯ, ГЛИНЫ И ПЕСКА

Название «Кызылкум» с тюркского переводится однозначно — «красные пески».

Глинистые красновато-бурые почвы, придающие этот цвет местами и песку, здесь действительно встречаются. Но пустыня имеет куда больше оттенков.

От песчаных барханов, кажущихся бледно-желтыми под нещадно палящим «белым солнцем пустыни», до черных склонов невысокого хребта Султануиздаг (Султон Увайс). От искрящихся белыми кристаллами солончаков до пестрых гранитных и гранодиоритных интрузий в желто-коричневато-сероватом песчанике, сланцах и известняках. От нежного аквамарина месторождений бирюзы до ослепительного блеска золота, добываемого в огромном карьере Мурунтау. От твердой, как бетон, поверхности глиняных такыров до прозрачной на несколько метров голубизны озера (водохранилища) Айдаркуль.

В глобальном масштабе Кызылкум относится к горной системе Южного

Тянь-Шаня и занимает по площади 16-е место среди пустынь планеты. Каменистый фундамент этой пустыни наука геоморфология относит к кайнозойскому периоду. Останцовые хребты со сглаженными вершинами и склонами, резко расчлененными эрозией на кажущиеся отдельными фрагменты, — к палеозою. Песчаные гряды, рыхлые осадки хребтов тянутся преимущественно в меридиональном направлении. Их высота — в основном от 3 до 30 м, верхний предел — 75 м. Где-то песчаные гряды закреплены черным и белым саксаулом, песчаной акацией, черкезом, эфедрой, джузгуном и другими видами характерной для засушливых зон растительности, древовидной

и травянистой. А где-то над барханами хозяйничает только сухой горячий ветер, и в этих местах возникает типичный для песчаных пустынь эффект летучих («эловых») песков. Характерны для Кызылкума и засоленные пространства — результат влияния жаркого климата на продвижение минерализованных нижних слоев грунта на поверхность. Глинистые и песчанниковые почвы имеют не только кайнозойское происхождение, часть из них — в основе своей — аллювиальные отложения пересохших древних русел рек бассейна Амударьи. Считается, что в Кызылкуме сегодня осталась только одна река, Жанадарья, самый южный из древних рукавов Сырдарьи. Она протекает





Развалины крепости Древнего Хорезма Аяз-Кала убедительнее любых слов рассказывают о мощи этой империи.

по территории Кызылординской области Казахстана, пока не иссякает в песках Каракалпакии (Узбекистан). И в то же время Кызылкум имеет неплохой водный баланс — благодаря обширным артезианским подземным горизонтам. Особенно значительны они в центральной и западной части пустыни. Кроме того, вода поступает и из родников на горных склонах, часто эти источники сильно минерализованы. В начале 1960-х гг. при строительстве Шардарьинской ГЭС была запружена Сырдарья. В 1969 г. после сильного паводка, шлюзы Шардарьинского водохранилища были открыты, вода из него была направлена

в Арансайскую низменность Кызылкума. Так образовалось озеро Айдаркуль, площадь которого сегодня составляет около 3000 км<sup>2</sup>. Имеются в Кызылкуме и оазисы, возникшие благодаря деятельности человека по обводнению территорий из артезианских скважин. Где именно находятся оазисы, определить просто — там расположены города, поселки, опытные сельскохозяйственные станции с немногочисленным, но экономически активным населением: в суровых условиях пустыни расслабляться, ничего не делая, невозможно, здесь сносные условия жизни достигаются непросто. Отдельную категорию

жителей Кызылкума составляют люди, работающие на рудниках. Благодаря горнодобыче, в которой лидирует Навоийская область Узбекистана, Кызылкум располагает и относительно хорошо развитой дорожной сетью.

Животный мир Кызылкума включает в себя и млекопитающих (антилопа джейран, тонкопалый и желтый суслик, песчанки, тушканчики, барханная и степная кошка, волк, лисица-корсак, заяц-толай, летучие мыши), и птиц (хохлатый жаворонок, пустынная славка, дрофа-красотка, саксаульная сойка, степной орел, совы), и змей (эфа, гюрза, песчаный удавчик, полозы), а также ящериц, варанов, черепах.

#### ЭКОНОМИКА

**Полезные ископаемые:** природный газ, нефть, месторождения урана, мрамора, графита, бирюзы, золота.

**Промышленность:** горнодобывающая.

**Сельское хозяйство:** в оазисах — садоводство, бахчеводство; тонкорунное и каракульное овцеводство, коневодство, козоводство, выпас овец, лошадей, верблюдов, в небольшом количестве — крупного рогатого скота.

Рыболовство (в озере Айдаркуль).

**Сфера услуг:** туризм.

#### ЛЮБОПЫТНЫЕ ФАКТЫ

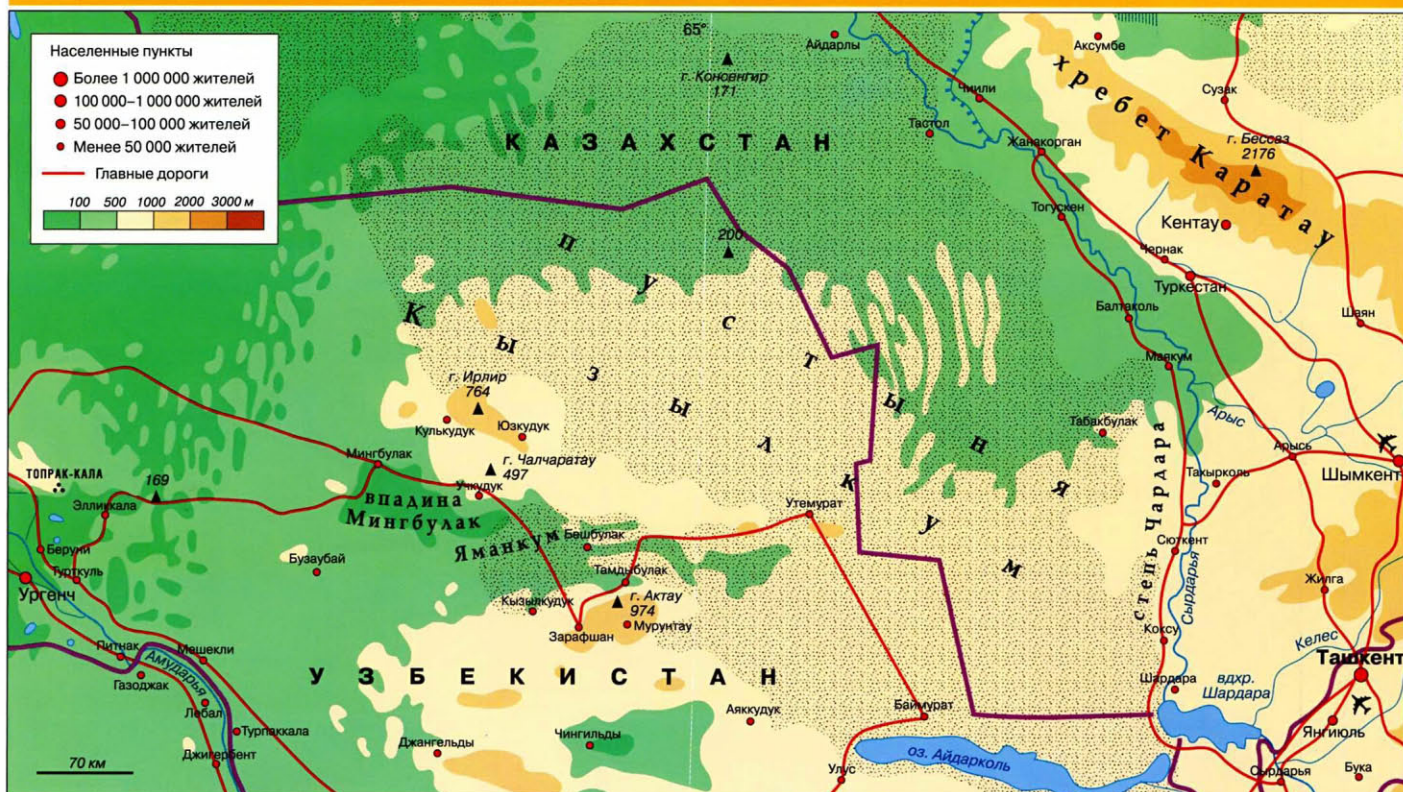
■ Ни одна династия в Центральной Азии не правила столь долго, как династия Афригидов (305–995 гг.) в Хорезме.

■ Крепость Кой-Крылган-Кала небольшая, но чрезвычайно интересная. Академик С. П. Толстов (1907–1976 гг.), историк, этнограф, археолог, открывший в 1930–1950-х гг. древнехорезмские крепости в Кызылкуме, полагал, что это был храм, посвященный звезде Фомальгаут, и обсерватория.



Пустынный берег реки Сырдарья на восточной окраине Кызылкума.





Пустыня Кызылкум представляет собой каменистую в своем основании равнину, имеющую уклон с юго-востока на северо-запад (от 300 до 53 м над у. м.). На большей части своей площади эта равнина покрыта барханными песками, над которыми возвышаются останцовые массивы. В центре и на юго-западе это цепи Букантау (764 м), Кульджуктау (до 785 м), Тамдытау (922 м) и другие, на западе — хребет Султануиздаг (475 м). Границы Кызылкума принято обозначать так: на северо-западе — Аральским морем, на северо-востоке — рекой Сырдарья, на востоке — отрогами Тянь-Шаня и Памиро-Алая, на юго-западе — рекой Амударья.

## ВЕЛИЧИЕ В ПЕСКАХ

До сих пор о культуре и истории Древнего Хорезма известно крайне мало. Больше всего материальных следов его былого величия хранит Кызылкум. Но вопросов и здесь все еще гораздо больше, чем ответов на них.

Несмотря на обилие «белых пятен» в истории Древнего Хорезма, многие историки уверенно говорят о том, что культура этого царства для человечества не менее значима, чем древнеегипетская, вавилонская или древнеиндийская, и по степени своей интеллектуальной ценности она значительно превосходит культуры соседних государств Центральной Азии в период античности и раннего Средневековья. Опираются исследователи при этом на такие факты: по свидетельству арабского историка Аль-Бируни, хорезмское летоисчисление по годам правления царей начиная с XIII в. до н. э. возникло в VIII–VI вв. до н. э.; в это же время прокладывались сложнейшие ирригационные системы; в V в. до н. э. на основе арамейского письма в Хорезме была создана

своя письменность. Само название государства в письменных источниках появляется, собственно, в связи с крепостями Древнего Хорезма. Эти форпосты царства контролировали и его границы, и движение караванов по Великому шелковому пути через Центральную Азию, в том числе и через Кызылкум. Есть и такое весьма широко распространенное мнение: упомянутая в собрании священных текстов зороастрийцев «Авеста» северная страна ариев «Ариана вайчох», родина Заратуштры, — это Хорезм. Древнее хорезмское царство простирало свои интересы от Памира и Тянь-Шаня до Персидского залива и междуречья Тигра и Евфрата. Уступило натиску тюрков-сельджуков в 1043 г., а затем — в 1220 г. — ордам Чингисхана (ок. 1155 или 1162–1227 гг.).

### ДОСТОПРИМЕЧАТЕЛЬНОСТИ

- Развалины крепостей Аяз-Кала (IV–II вв. до н. э., комплекс номинирован на включение в Список Всемирного наследия), Топрак-Кала (I–IV вв., площадь — более 120 га), Кызыл-Кала (I–XII вв.), Большой Гульдурсун (I–XIII вв.); а также крепости Нур (IV в.), построенной по приказу Александра Македонского, и других.
- Городище Чирик-Рабат (приблизительно XIV в. до н. э.).
- Караван-сарай Рабати Малик — «Царский рабат». Возведен в XI в., реконструирован в первой четверти XII в., цистерна-сардоба для воды Рабати Малика под куполом.
- Комплекс Дегтарон (XI в.): мечеть, крепость Хазара (XVII в.).
- Комплекс Чашма: родник, колодец, мечеть Джума мазар Нур-ата, хамам (баня).
- Мазар в урочище Султан-Баба.
- Г. Навои: музей истории освоения пустыни Кызылкум.
- Г. Зарафшан: краеведческий музей, Кремниевые шахты Учтута.
- Петроглифы ущелья Сармышай (музей-заповедник).
- Нуратау-Кызылкумский биосферный заповедник.





Памятник Всемирного наследия Ичан-Кала в Хиве, в 305-995 гг. входившей в состав Хорезмского царства, на закате.

Принято считать, что крепостей в песках Кызылкума не менее 300. Поскольку вести раскопки здесь затруднительно и дорого, эта цифра остается гипотетической, но те 10 (или чуть более) больших и малых крепостей, развалины которых сохранились до наших дней, не оставляют сомнений в том, что возводились цитадели не только для обороны государства от набегов кочевников, но и, судя по фрагментам интерьеров,



Юрты по-прежнему лучший в Кызылкуме тип жилища.

как резиденции правителей. Главная же загадка заключается в том, почему Хорезм поставил свои крепости именно здесь, в безводных местах? Артезианские скважины и оросительные каналы, проложенные от Амударьи, были, их следы имеются, и все же они не могли в полной мере удовлетворить потребность в воде строителей и обитателей крепостей, и непонятно, почему крепости не строились ближе к той же Амударье с ее ирригационной системой? Самые известные из крепостей — это Аяз-Кала (Крепость на ветру, IV–III вв. до н. э.), Топрак-Кала (Земляная крепость, а по существу, небольшой город, начало возведения — I в.), Кызыл-Кала (Красная крепость, I–XII вв.). Высота стен Топрак-Кала достигала 10 м. 15 м высотой были двойные стены Казыл-Кала при ее небольшом размере (65×65 м). Эти преграды сооружались из крупных сырцовых кирпичей, перемежаемых слоями мелких камней. Стены чрезвычайно прочны, а вот благодаря каким особым технологическим секретам — тоже загадка. На многих кирпичах имеется тамга — выбитые знаки, но что это — то ли «автографы» мастеров, то ли геральдические символы царей — неясно. И все же информация благодаря этим меткам получена: Хорезмское царство в древности состояло минимум из 15 провинций.

Человеку, никогда не бывавшему, скажем, в узбекской части

#### ❗ ЛЮБОПЫТНЫЕ ФАКТЫ

■ До сих пор в Кызылкуме ходит легенда, что Толстов, когда в 1941 г. ушел добровольцем на фронт, где-то спрятал найденные им несметные сокровища. Но это, конечно, выдумки. Все украшения и скульптуры, найденные экспедицией Толстова, были из глины. Отставленные без должного присмотра, они попросту разрушились.

■ Горный хребет Султануиздаг, или Султон-Увайс, считается священным для мусульман. Он назван по имени одного из первых последователей пророка Мухаммеда. Здесь, в урочище Султан-Баба, находится его склеп (мазар). По легенде, Увайс (так звали праведника), узнав, что в сражении с неверными Мухаммед потерял зуб, выбил себе все зубы. Они превратились в камни, кидая которые отважный защитник веры обратил врагов в бегство. Из камней выросли священные горы абсолютно черного цвета, что считается мистическим символом. На склонах хребта некогда существовало и святилище богини воды и плодородия Анахиты. От него остался только пруд. Когда он пересыхает, рыбок до сих пор хоронят с почестями, завернув в кусочек белой ткани.

■ Некоторые из петроглифов хребта Букантау изображают человекообразных существ, по мнению уфологов, с «антеннами» и «шлангами».

■ В мае 1976 г. поселок газодобытчиков Гагли на юге Кызылкума был практически полностью разрушен землетрясением, достигшим магнитуды 7 по шкале Рихтера. В центре сейсмической активности, в 70 км от поселка, в предгорьях хребта Кульджуктау его сила составила почти 10 баллов по 12-балльной шкале Медведева—Шпонхойера—Карника. В 1984 г. Газли еще раз испытал землетрясение магнитудой 7,2 по шкале Рихтера, приведшее к новым разрушениям. До 1976 г. считалось, что поселок находится в умеренной зоне сейсмической активности, предел которой — 4 балла. Но случаи 1976 и 1984 гг. привели к появлению гипотезы о том, что эти катаклизмы имеют техногенное происхождение, они следствие нерациональной активности человека в добыче газа в этих местах. Однако нельзя не заметить, что 1976 г. был для всей Земли рекордным по количеству возмущений земной коры в разных уголках планеты.

■ У развалин хорезмской крепости Кырккыз-Кала археологами был обнаружен хум — глиняный сосуд в виде женской головы, а в нем — человеческие кости. Так хоронили своих умерших в древности огнепоклонники. Перед погребением костные останки держали под солнцем на специальной площадке — дахме, пока звери и птицы полностью не очистят их.

Кызылкума, трудно себе представить, что здесь существует туристическая инфраструктура. А она есть, но нестандартная, рассчитанная на любителей экстремального туризма. Основное средство передвижения на маршрутах — джипы, но при желании можно отправиться на это «сафари» и на верблюде. А заночевать — на специальной стоянке с юртами. Путешественников, желающих своими глазами увидеть хорезмские крепости и пустынные пейзажи, в Кызылкуме с каждым годом становится все больше. Лучшее время для такого приключения, конечно, весна — когда на отрогах гор цветут дикие крокусы, тюльпаны, маки и другие цветы.





# МОРЕ СЕЛИШ

*Самое новое в мире море*

ВОДНАЯ СИСТЕМА  
В СЕВЕРНОЙ  
АМЕРИКЕ



*Острова моря Селиш в канадской провинции Британская Колумбия.*

## ОБЩИЕ СВЕДЕНИЯ

Внутренний морской эстуарий Тихого океана на северо-западе Северной Америки.

**Государственная принадлежность:** Канада (провинция Британская Колумбия), США (штат Вашингтон).

**Дата утверждения официального названия:** 2009 г.

**Крупнейшие впадающие реки:** Фрейзер, Салтен, Схономиш.

**Крупнейшие города бассейна моря Селиш:** Сиэтл, Ванкувер, Такома, Виктория, Олимпия, Нанаймо, Беллингхэм, Эверетт.

**Важнейшие порты:** Сиэтл, Ванкувер, Такома, Беллингхэм, Виктория.

**Крупнейший остров:** Ванкувер.

**Ближайшие крупные аэропорты:** Сиэтл/Такома (международный), им. А. Даллеса в Вашингтоне (международный), Балтимор/Вашингтон им. Т. Маршалла (международный).

## ЦИФРЫ

**Общая площадь:** около 18 000 км<sup>2</sup>.

**Площадь водосборного бассейна:** около 110 000 км<sup>2</sup>.

**Общее население в регионе водосборного бассейна:** около 7 млн чел.

**Общая длина:** более 240 км.

**Ширина:** от 25 до 30 км.

**Минимальная глубина:** 250 м (пролив Хуана де Фука).

**Максимальная глубина:** 660 м.

## СУММА ЗАЛИВОВ И ПРОЛИВОВ

Море Селиш, а фактически система тихоокеанских заливов и проливов, появилось на картах мира в 2009 г.

**В** августе этого года необходимость такого нововведения на географических картах Северной Америки обсудил и принял сначала Топонимический офис канадской провинции Британская Колумбия, рекомендовавший Топонимической информационной системе Британской Колумбии принять это название в случае его принятия Топонимической системой США. Топонимическая система штата Вашингтон ответила утвердительно 12 ноября 2009 г. Этому предшествовало всестороннее обсуждение в обеих странах предложения, сделанного в 1988 г. американским морским биологом Бертом Уэббером. Основная его аргументация заключалась в том, что эти тесно связанные между собой водные пространства составляют единую акваторию, но самое главное — давно сложившуюся цельную экосистему, нуждающуюся в защите

на общей основе, сегодня и в перспективе. В ходе обсуждения предложения Уэббера экспертами выяснилось, что иметь такую программу очень важно и для экономической географии, то есть для рационального развития прибрежных регионов двух стран на основе их делового сотрудничества, а также для оптимизации судоперевозок и других видов транспортной логистики и в США, и в Канаде.

Название моря Уэббер предложил связать с самым многочисленным, по современным меркам, коренным этносом этих краев — селишами, североамериканскими индейцами, история которых, по свидетельствам археологов, на побережье нынешней Британской Колумбии прослеживается с 9000–8000 гг. до н. э. Селиши (салиши) — обитают в огромном регионе — от областей близ полярного



*Петроглиф, изображающий кита, в национальном парке Олимпик.*





Протестная акция селишей на каноэ против загрязнения моря нефтью, изливающейся с танкеров.



На полуострове Олимпик ведутся лесозаготовки. Их отходы, к сожалению, засоряют некоторые участки побережья.

круга до южных границ штатов Вашингтон и Орегон. Эти индейцы подразделяются на «внутренних» — тех, кто живет на нагорьях и в долинах от Каскадных гор и Береговых хребтов до Скалистых гор, а также бассейнов рек Колумбия и Фрейзер. Возникновение деревень оседлых селишей на побережье датируется периодом VI в. — началом XVIII в. Хотя у «береговых»

селишей в общей сложности 23 языка и наречия, никакого исторического названия конкретной акватории, названной белыми людьми в XXI в. морем Селиш, ни в одном из них не обнаружилось. После этого специального исследования в названии моря была поставлена точка, и мир принял это новшество. Однако до сих пор далеко не всеми географами, гидрологами и этнологами в самих Канаде и США это название признано правомерным и удачным, и в некоторых географических справочных изданиях море Селиш описывается как бассейн пролива Джорджия и залива Джорджия-Пьюджет, впадин Джорджия и Пьюджет-Саунд, в различных других сочетаниях местных морских топонимов, оставшихся, вопреки мнению Уэббера, неизменными. Возражения оппонентов «уэбберовского» подхода базируется в основном на том, что так называемое (на их взгляд) море Селиш отнюдь не является по своим гидрографическим особенностям единой сетью. А кроме того, «береговые» селиши сегодня представляют собой

в реальности результат смешения многих аборигенных племен тихоокеанского побережья на северо-западе североамериканского континента, и никакого приоритета тут у селишей вовсе нет. Сами же индейцы, не особенно в эти споры ученых вникая, никак их не комментируют, просто называют себя селишами. Занимаются, как и века назад, рыболовством, рыбоводством, ловлей и разведением моллюсков, коневодством, сельским хозяйством, трудятся на урановых рудниках, сдают свою землю в аренду. В резервациях держат рестораны с индейским колоритом, рассчитанные на туристов, сувенирные лавки. Раньше в перечень занятий селишей входили также охота и собирательство. Совсем эти занятия, конечно же, ими не забыты, но потеряли свое практическое значение. По данным переписи 2013 г. в Канаде и США, на побережье море Селиш проживает 56 690 человек, идентифицирующих себя как селиши. Из них 28 406 живут в Британской Колумбии, а 28 284 — в штате Вашингтон.

#### ☀ КЛИМАТ

Морской умеренный, мягкий и дождливый (дожди выпадают в основном осенью и зимой).

**Средняя температура января:** +2,7°C.

**Средняя температура июля:** +18,5°C.

**Среднегодовое количество осадков:** около 1000 мм.

#### 🚢 ЭКОНОМИКА

Судоходство.

Рыболовство и рыбоводство.

Ловля и разведение моллюсков.

**Сфера услуг:** туризм.

#### 👑 ДОСТОПРИМЕЧАТЕЛЬНОСТИ

■ **Г. Сиэтл:** символ города башня «Спайс Нил» (1962 г., 185 м) и памятник вождю Сиэтлю (Сиатлю) племен секвойи и двоими, историческая площадь Пионерсквер, небоскреб Колумбия-центр (295 м) с обзорной площадкой, Пик-Пейс-Марке — большой рыбный рынок и главная туристическая зона города, здание Публичной библиотеки; музеи — истории и промышленности Сиэтла, азиатский Вэнг Люка, художественный, авиационный, детский, музей под названием «Проект истории музыки и научной фантастики» и его оригинальное здание, парк скульптур «Олимпик», зоопарк «Выделен», океанариум.

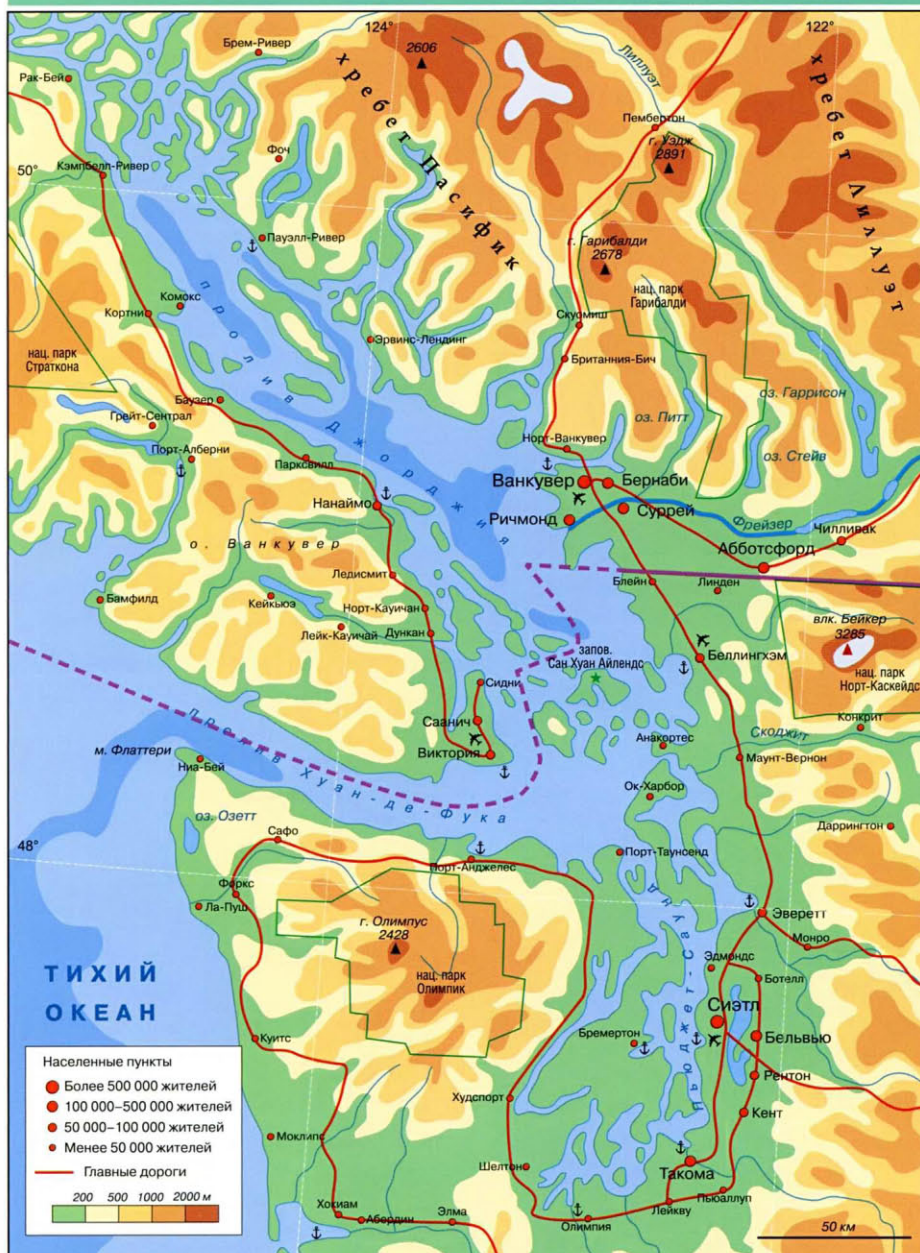
■ **Г. Ванкувер:** Форт-Лэнгли, парк Стэнли, Львиный мост, висячий мост Капилано (длина — 140 м), художественная галерея, музей антропологии, Морской научный центр и аквариум Ванкувера, гора Куропатка с обзорной площадкой, классический китайский сад им. Сунь Ятсена.

■ **Остров Ванкувер:** провинциальный парк Страткона, гора Голден-Хайнд (2198 м), водопад Дэлла (440 м), горнолыжный курорт Маунт-Вашингтон.



Маяк на острове Патос (штат Вашингтон). Вдали видна гора Бейкер на границе США и Канады.





**Достопримечательности**

■ **Г. Виктория (столица Британской Колумбии):** здания викторианской архитектуры на ул. Варф, замок Крейкдор (1890 г.), английская деревня, стилизованная под Средневековье, музей Британской Колумбии, морской музей, музей «Миниатюрный мир», 48 парков, самый известный из которых — «Бачард Гарденс», состоящий из четырех садов — итальянского, японского, розария и «Затонувшего сада», пляж Лонг-Бич.

■ **Полуостров Китсап:** военно-морской музей.

■ **Ближайшие национальные парки:** Канада — провинциальный парк Гарибалди, США — Олимпик, Оканоган, Уэнатчи.

Около 10 800 км<sup>2</sup> гидросистемы моря Селиш, или 60% его водной поверхности, относится к канадской провинции Британская Колумбия в ее юго-западной части, к штату Вашингтон (США) в его северо-западной части — около 7200 км<sup>2</sup>. Гидросистема моря Селиш включает в себя пролив Джорджия, систему заливов Пьюджет-Саунд и пролив Хуан-де-Фука, а также все прибрежные регионы Тихого океана, от города Тамуотер в южной оконечности Пьюджет-Саунд до Десолейш-Саунд в северной части пролива Джорджия. В заливах и проливах моря расположено множество больших и малых островов.

## ПАРТНЕРСКОЕ МОРЕ

Море Селиш — второй по величине в Северной Америке после Чесапикского залива внутренний эстуарий с соленой морской водой.

Оно имеет типичные для морей, образовавшихся в конце последнего ледникового периода (около 10 000 лет назад), геологические, гидрологические и биологические особенности и в то же время неповторимое их сочетание. Берега Селиша обрамлены неглубокими и далеко вдающимися в сушу языками фьордов. Почти все острова также имеют свои небольшие фьорды прихотливых очертаний. Горы, поднимающиеся почти во всему периметру побережья, формируют здесь своеобразный климат. Хребт Каскадные горы, протянувшийся от южной части Британской Колумбии через американские штаты Вашингтон и Орегон до севера Калифорнии, ставят преграду холодным потокам арктического

воздуха. Хребт Олимпик, расположенный на острове Ванкувер и полуострове Олимпик, частично принимает на себя удары штормовых ветров с Тихого океана. Осенью, зимой и ранней весной климат моря Селиш напоминает английский: часто моросят мелкие дожди, сильных ливней почти не бывает, но небо почти постоянно затянуто тучами. Однако летом он сходен скорее со средиземноморским: дождей почти не бывает, но и сильной жары тоже.

Поскольку Селиш получает много пресной речной воды, ее смешение с соленой водой океана происходит в несколько стадий. Взаимодействие между этими слоями можно назвать, пожалуй, партнерским. Пресная вода располагается, как ей



Вид на Сиэтл и его гавань.





Сухогруз, перевозящий зерно, в порту Такома (штат Вашингтон).

и положено в силу ее легкости по сравнению с морской водой, изначально на поверхностном слое и тяготеет к суше. У берега она может показаться полностью свободной от соли, но, что гораздо важнее для биологической экосистемы Селиша, в ней относительно много азота. На лиманах и прилегающих к ним участках водится около 3000 видов морских беспозвоночных животных. По мере того как поверхностный слой воды продвигается к океану, в результате трения и турбулентных процессов, происходящих в обоих слоях, а также мощных океанских приливов, слои постепенно смешиваются в пользу морского. И при впадении в океан поверхностный слой Селиша уже почти такой же соленый, как и глубинные его воды.

Море Селиш славится разнообразием видов ихтиофауны, не в последнюю очередь благодаря все тому же высокому содержанию в воде азота и большому количеству планктона: здесь водится около 200 видов рыб, 20 видов морских млекопитающих. Но конечно, никак нельзя забывать, что перенасыщенность азотом может быть и причиной эвтрофикации — бурного цветения водорослей, и этот

процесс морские химики двух стран держат под постоянным контролем. В южной части моря можно наблюдать стаи косаток, и даже совсем недалеко от Ванкувера, крупнейшего города провинции Британская Колумбия, расположенного в устье реки Фрейзер на обоих берегах вытянутого залива Баррард. В море Селиш также курсируют такие крупные морские обитатели, как шестижаберные акулы, серые киты, горбатые киты, зубатки американские тихоокеанские, гигантские тихоокеанские осьминоги весом до 60 кг, белобокие дельфины. На берегах орнитологи фиксируют около 100 видов птиц, считая гнездящихся и перелетных.

Однако сегодня при всех этих впечатляющих цифрах экологии отнюдь не считают море Селиш благополучным. По крайней мере 60 видов животных и ихтиофлоры, фиксируют они, находятся под угрозой исчезновения, особенно в зонах приливов и в дельте реки Фрейзер. Не в такой большой степени, но это касается и других рек. Причины хорошо известны — стоки промышленных предприятий, разливы нефтепродуктов с танкеров — случайные, но повторяющиеся с угрожающей частотой,



Тюлени моря Селиш у причалов яхт-клуба в штате Вашингтон.



Морские животные моря Селиш.

## ЛЮБОПЫТНЫЕ ФАКТЫ

■ Залив Баундари и острова в устье реки Фрейзер — самые крупные зоны промежуточного отдыха птиц, летящих Тихоокеанским перелетным путем.

■ У селишей есть поверье, что душа человека может покидать тело человека не навсегда, а на время. Имя человека, покинутого его душой, открывается исключительно шаману. Причем во сне, и, как правило, это касается сразу нескольких человек. Поставив диагноз, шаман немедленно берется за поиски пропавших душ. Ведомые им, потерявшие душу люди ночью ходят по деревне, пляшут и поют. На рассвете они входят в пустую хижину. В крыше проделывается отверстие, через нее пучком перьев шаман сметает души — в виде того, что лежит на крыше, а это может быть любой мусор. Затем шаман сортирует его. «Души» мертвых сразу откладывает в сторону. «Души» присутствующих кладет им на голову, а затем исполняет свои шаманские ритуалы, пока «душа», уже символическая, а не обломок ветки или раковины, не опустится в сердце человека. Как наблюдают этнологи, это почему-то всегда касается тех, кто склонен к чрезмерному проявлению эмоций, стрессам, депрессиям и т. п. По сути, это не что иное, как сеанс групповой психотерапии. Очень, кстати, действенной.

■ В Северной Америке высоко ценится традиционное искусство селишей — резьба по дереву, ткачество, для которого характерен изысканный в своем роде минимализм. Для современного искусства региона характерна приверженность этой стилистике народных умельцев.

■ Начиная с 2007 г. в море Селиш на дне и на побережье то и дело обнаруживались кроссовки с находящимися в них фрагментами человеческих ступней. Криминалисты рассмотрели разные версии появления мрачных находок. Самой достоверной из них считается гипотеза канадца Ш. Ламберта. Он высказал предположение, что это могут быть останки жертв катастрофического цунами после подводного землетрясения 2004 г. в Индийском океане. Ламберт основывается на том, что большинство кроссовок произведены в Азии не позднее 2004 г., а кроме того, в это время северо-восточные течения из Индийского океана в Тихий в проливе Джорджия были рекордно интенсивными.

■ В Сиэтле базируется головной офис корпорации Microsoft. В штате Вашингтон на нее работают более 35 тыс. человек.

а также загрязнение воздушного пространства. Канада и США не могут не поддерживать сотрудничество в Селише во многих аспектах, в том числе и в заботе о здоровом состоянии его экосистемы. Регулярно проводятся совместные научные конференции, действуют правительственные и неправительственные экологические организации, но, вероятно, и этого еще далеко не достаточно.



Буревестник (из рода настоящих буревестников) в проливе Хуан-де-Фука.