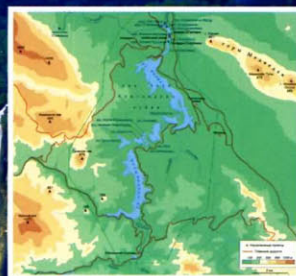


АТЛАС

ЦЕЛЫЙ МИР В ТВОИХ РУКАХ

ПЛИТВИЦКИЕ ОЗЕРА

Травертиновые
каскады



232

КИЕВСКАЯ ОБЛАСТЬ



САРГАССОВО МОРЕ

ТАРИМСКАЯ ВПАДИНА



НАЦ. ПАРК МЕСА-ВЕРДЕ

ОСТРОВА ЭПАРСЕ

16+



ISSN 2075-0536



9 772075 053779

DeAGOSTINI

АТЛАС

ЦЕЛЫЙ МИР В ТВОИХ РУКАХ

ВЫПУСК № 232. СОДЕРЖАНИЕ

ПЛИТВИЦКИЕ ОЗЕРА:

Глядя на Плитвицкие озера в Хорватии, с трудом верится, что все эти прихотливо расположенные водоемы созданы не мощной экскаваторной техникой, а растениями и природным известняком — самой природой. Растения, обжившие окрестные скалы, научились извлекать питательные вещества из известняка, а отмирая, они устилают дно стволами и постепенно преобразуются в перемычки. Между перемычками скопилась вода, и получились Плитвицкие озера, сверкающие всеми оттенками голубого и зеленого.

КИЕВСКАЯ ОБЛАСТЬ:

Свое звание «столичной» Киевская область оправдывает полностью. Кажется, здесь собрано все самое лучшее и древнее со всей страны. И останки трипольской культуры, самой древней на территории современной республики, и заповедники, краше которых во всей Украине не сыскать, и, наконец, Киев — прекрасная столица. Если и есть в Киевской области изъян, то только один, хотя и весьма заметный: тот самый Чернобыль, где произошла всем известная авария на АЭС. Впрочем, время раны лечит, это касается и радиации...

САРГАССОВО МОРЕ:

Обычно водоросли, что оторвались от дна, прибывает к берегу. Но в этом участке Атлантического океана они сбились в громадные острова, которые видны даже из космоса, и вращаются, вращаются... Это Саргассово море, скопище длинных водорослей, плавающих на поверхности годами, пока не иссякнут запасы газа в воздушных шариках, похожих на виноградины, усеявших стебли саргассов. Мореплаватели издавна считали Саргассово море источником множества неприятностей: здесь бесследно пропадали корабли. Сегодня суда в эти края не ходят, но по другой причине: никто не хочет завязнуть в плавающих островах мусора.

ТАРИМСКАЯ ВПАДИНА:

Уйгуры — коренные обитатели Таримской впадины — сложили немало легенд о ее песках, в которых, по словам кочевников, обитают ужасные существа. Одно из них — олгой-хорхой, гигантский червь, выбрасывающий убийственный заряд электричества. На самом деле это существо — плод фантазии, но родиться подобная легенда могла только в самой безводной и безлюдной части Центральной Азии, где таинственные звуки доносятся из глубин каменистой равнины, заставляя чаще биться сердце.

НАЦИОНАЛЬНЫЙ ПАРК МЕСА-ВЕРДЕ:

В старину жили в каньоне Меса-Верде трудолюбивые индейцы анасази. Спасаясь от врагов, придумали они удивительные убежища: построили домики в скальных нишах. Причем это довольно большие дома, в несколько этажей... Если смотреть со стороны, кажется, что целые деревни парят в воздухе. Индейцы ушли отсюда так же внезапно, как и пришли сюда. На смену им появились толпы туристов, для которых открыт национальный парк Меса-Верде в штате Колорадо, где можно убедиться в том, что по своему развитию индейцы анасази ушли на много поколений вперед в сравнении со своими соседями.

ОСТРОВА ЭПАРСЕ:

Неспроста эти острова зовут Эпарсе, или Разбросанные: от одного до другого достаточно большое расстояние. Но даже если это расстояние преодолеть, то на первый взгляд путешественника не ждет ничего интересного: голые раскаленные коралловые рифы, пустынные пляжи — и ни одного человека... Впрочем, люди, здесь все-таки живут: изнывающий от жары взвод французских солдат в колониальной форме стережет острова. Словом, рай для отшельников, если бы только воды океана не заливали острова во время прилива.

«АТЛАС.
Целый мир в твоих руках»

Выпуск № 232, 2014
Еженедельное издание

РОССИЯ

Издатель, учредитель, редакция:
ООО «Де Агостини», Россия
Юридический адрес:
105066, г. Москва, ул. Александра Лукьянова, д. 3, стр. 1.
Письма читателей по данному адресу не принимаются.

Генеральный директор: Николаос Скилакис
Главный редактор: Анастасия Жаркова
Финансовый директор: Наталия Василенко
Коммерческий директор: Александр Якутов
Менеджер по маркетингу: Михаил Ткачук

Свидетельство о регистрации средства массовой информации в Федеральной службе по надзору в сфере связи и массовых коммуникаций
ПИ № ФС 77-44668 от 20 апреля 2011 г.

Уважаемые читатели!
Для вашего удобства рекомендуем приобретать выпуски в одном и том же киоске и заранее сообщать продавцу о вашем желании покупать следующие выпуски коллекции.

Для заказа пропущенных номеров и по всем вопросам, касающимся информации о коллекции, заходите на сайт www.deagostini.ru, по остальным вопросам обращайтесь по телефону бесплатной «горячей линии» в России:

8-800-200-02-01;

Телефон «горячей линии» для читателей Москвы:

8-495-660-02-02

Адрес для писем читателей:
Россия, 600001, г. Владимир, а/я 30,
«Де Агостини», «Атлас. Целый мир в твоих руках».
Пожалуйста, указывайте в письмах свои контактные данные для обратной связи (телефон или e-mail).

Распространение: ООО «Бурда Дистрибушен Сервисиз»

УКРАИНА

Издатель и учредитель:
ООО «Де Агостини Паблшинг», Украина
Юридический адрес:
01032, Украина, г. Киев, ул. Сакаганского, д. 119.
Генеральный директор: Екатерина Клименко

Свидетельство о государственной регистрации печатного СМИ Государственной регистрационной службы Украины КВ № 15131-3703Р от 30.04.2009 г.

Для заказа пропущенных номеров и по всем вопросам, касающимся информации о коллекции, заходите на сайт www.deagostini.ua по остальным вопросам обращайтесь по телефону бесплатной «горячей линии» на Украине:

0-800-500-8-40

Адрес для писем читателей:
Украина, 01033, г. Киев, а/я «Де Агостини»,
«Атлас. Целый мир в твоих руках»
Украина, 01033, м. Киев, а/с «Де Агостини»

БЕЛАРУСЬ

Импортер и дистрибутор в РБ:
ООО «Росчерк», РБ, 220037, г. Минск, ул. Авангардная, 48а,
литера 8/к. Тел./факс: +375 17 331-94-41.
Телефон «горячей линии» в РБ:

+375-17-279-87-87

(пн-пт, 9.00–21.00)

Адрес для писем читателей:
Республика Беларусь, 220040, г. Минск, а/я 224,
ООО «Росчерк», «Де Агостини»,
«Атлас. Целый мир в твоих руках»

КАЗАХСТАН

Распространение:
ТОО «КГП «Бурда-Алатау Пресс»

Рекомендуемая цена:
75 руб., 12,90 грн, 18 900 бел. руб., 350 тенге.
Издатель оставляет за собой право увеличить рекомендуемую цену выпусков.
Издатель оставляет за собой право изменять последовательность номеров и их содержание.

Отпечатано в типографии: ООО «Компания Юнивест Маркетинг», 08500, Украина, Киевская область, г. Фастов, ул. Полиграфическая, д. 10.

Тираж: 75 000 экз.
© 2010–2014 ООО «Де Агостини»

ISSN 2075-0536

Информация к иллюстрациям

Обложка: Плитвицкие озера, Хорватия. © DIOMEDIA

Плитвицкие озера: © DIOMEDIA

Киевская область: © GEOPHOTO;

© Галина Горбунова, Третьяков Валерий Михайлович, Вадим Морозов / ФОТОБАНК ЛОРИ

Саргассово море: © DIOMEDIA; © FOTOBANK; © GETTYIMAGES

Таримская впадина: © DIOMEDIA; © EASTNEWS; © CORBIS

Меса-Верде: © DIOMEDIA

Острова Эпарсе: © DIOMEDIA.

Дата выхода в России 26.07.2014.



Хорватия. Плитвицкие озера. Этот нац. парк — рай для пернатых: здесь круглогодично обитают 70 видов птиц.



Украина. Переяслав-Хмельницкий. Музей народной архитектуры и быта Средней Надднепрянщины.



Индийский океан. Острова Эпарсе. Острова Глорье. Гнездовые коричневых олушей.



НАЦИОНАЛЬНЫЙ
ПАРК В ХОРВАТИИ



ПЛИТВИЦКИЕ ОЗЕРА

Травертиновые каскады



Многие тысячи лет понадобились реке Корана, чтобы пробить своими водами толщи известняка и образовать травертиновые валы — природные дамбы. Они стали берегами около двух десятков относительно крупных и несравненных по красоте озер. Впрочем, в этих заповедных местах не всегда царили мир и покой: совсем недавно здесь бушевала война, падали снаряды и взрывались мины.

ОБЩИЕ СВЕДЕНИЯ

Местоположение: Южная Европа, северо-запад Балканского полуострова.

Происхождение: природные, речные.

Тип водного баланса: сточные.

Тип минерализации: пресные.

По химическому составу: карбонатные.

Административная принадлежность: Лицко-Сеньская (90,7%) и Карловацкая (9,3%) жупании, Республика Хорватия.

Крупный населенный пункт: город Слунь — 6096 чел. (2001 г.).

Крупные реки: Корана, Црна, Биела, Плитвица и Риечица.

Языки: хорватский, сербский.

Этнический состав: хорваты — около 90%, прочие (сербы, албанцы, боснийцы) — 10% (2001 г.).

Религия: христианство (католицизм и православие).

Денежная единица: хорватская куна.

Ближайшие аэропорты: международный аэропорт Загреб (аэропорт Плесо, Загреб), международный аэропорт Риека (Риека).

☀ КЛИМАТ

Приморский и континентальный.

Средняя температура воздуха в январе: -5°C.

Средняя температура воздуха в июле: +18°C.

В январе и феврале озера замерзают.

Средняя температура воды в Прощанском озере и озере Козьяк: летом — до +24°C.

Среднегодовое количество осадков: 1600 мм.

Относительная влажность воздуха: 82%.

ТРАВЕРТИН — КАМЕННАЯ ПЕНА

Берега Плитвицких озер сложены травертином — камнем, образовавшимся на месте известковых отложений углекислых источников и похожим на наросты. Долго вода точила здесь камни, чтобы вырезать углубления для голубой озерной воды.

Плитвицкие озера — каскад из карстовых озер, что последовательно переходят друг в друга. Эта цепочка протянулась по дну высокогорной долины, в окружении густого смешанного леса, образовав две группы — Верхние и Нижние.

Тысячи лет затратила природа, чтобы создать эти естественные резервуары голубой воды, растворив окружающую озера известняковую скалу. Эта скала состоит из травертина — известкового туфа. Если такие камни в большом количестве попадают

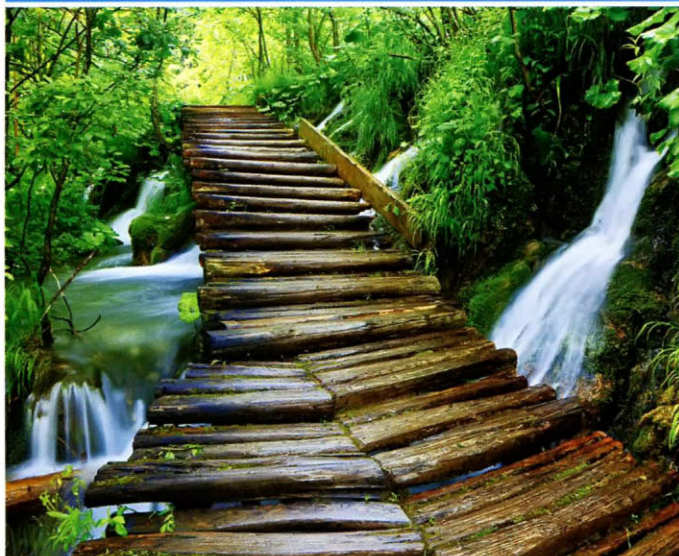
на пути реки, то за долгие годы воздействия воды на эту хрупкую горную породу она оплывает и становится похожей на застывшую морскую пену.

Вдоль берегов в скалах зияют десятки огромных отверстий: это входы в пещеры, также пробитые речной водой. Больше всего пещер в восточной части Плитвицких озер, где находится в том числе пещера Голубняча, с собранием сталактитов.

Между озерами, находящимися на разной высоте, образовались водопады. Начало озерной цепи — это

реки Црна и Биела, на склонах гор они сливаются в реку Матицу и образуют первый водопад.

Процесс образования водопадов непрерывен. Он связан с тем, что берега озер, сложенные ноздреватым пористым известняком, покрыты густыми зарослями растений-кальцефилов, весьма охочих до кальция, содержащегося в известняке. Однако сами они его из камня не извлекают, а потребляют окись кальция из богатых растворенной известью речных вод. Отмирая, растения образуют



Такие деревянные мостки проложены по всей территории национального парка: природа озер крайне чувствительна.



На территории национального парка насчитывается 20 пещер, в том числе расположенных под водопадами.

твердые отложения: ветви и листья скапливаются в воде и окаменевают. Так создаются известняковые плотины, растущие на один сантиметр в год и спустя годы перекрывающие реку. Вода тут и там прорывает хрупкие меловые дамбы, и на этих местах появляются новые водопады. Благодаря

оптическому эффекту создается впечатление, что вода в озерах меняет цвет от серовато-коричневого до сине-зеленого и бирюзового. Но это не мешает видеть на дне сквозь прозрачную воду опавшие листья и толстые стволы деревьев, скатившихся со склонов гор. Лесов вокруг много, все горы покрыты зарослями могучих елей и буков.

Об этом месте сложено немало легенд, и самая известная связана с Дьявольским садом: так в старину местные жители называли густые приозерные заросли, в которых, по их уверениям, водились ужасные существа, и это они, разрезавшись или задумав что-то недоброе, сокрушали озерные берега, вода с шумом прорывалась наружу, и получались новые водопады.

Хорваты крайне неохотно отправлялись за лесом в эти места, однако чтобы срубить дерево в другом месте, пришлось бы переходить через горы.

В реальной истории Плитвицких озер достаточно кошмаров и без легенд: в 1991 г. окрестности озерного края стали местом событий, позднее названных Плитвицкой Кровавой Пасхой. Это было первое вооруженное столкновение во время войны в Хорватии. В ходе югославских войн берега Плитвицких озер были заминированы всеми воюющими сторонами. Карты минных полей не составлялись, и впоследствии местные власти и международные организации потратили немало сил на полное разминирование этих сказочных мест. Впрочем, мины здесь все еще иногда находят.

ЦИФРЫ

Озера

Общая площадь: 217 га.
Общая протяженность: 8 км.
Возраст: 12–15 тыс. лет.
Количество: крупные — 16.
Самое большое: Козьяк (площадь — 82 га, глубина — 47 м).
Самое длинное: Прошчанско (2,5 км).

Водопады

Количество: от 30 до 140.
Самый большой: Саставци (реки Корана и Плитвица, высота 72 м).

Пещеры

Количество: от 20 до 36.

Прочие данные

Площадь национального парка «Плитвицкие озера»: 296,85 км².
Население: около 10 000 чел.
Плотность населения: 33 чел./км².
Максимальная высота озера: 636 м.
Минимальная высота озера: 503 м.
Удаленность: 30 км к югу от города Слунь, 55 км к востоку от Адриатического моря.
Минимальная высота в окрестностях: мост через реку Корана (367 м).
Максимальная высота в окрестностях: гора Мала Капела (1280 м).

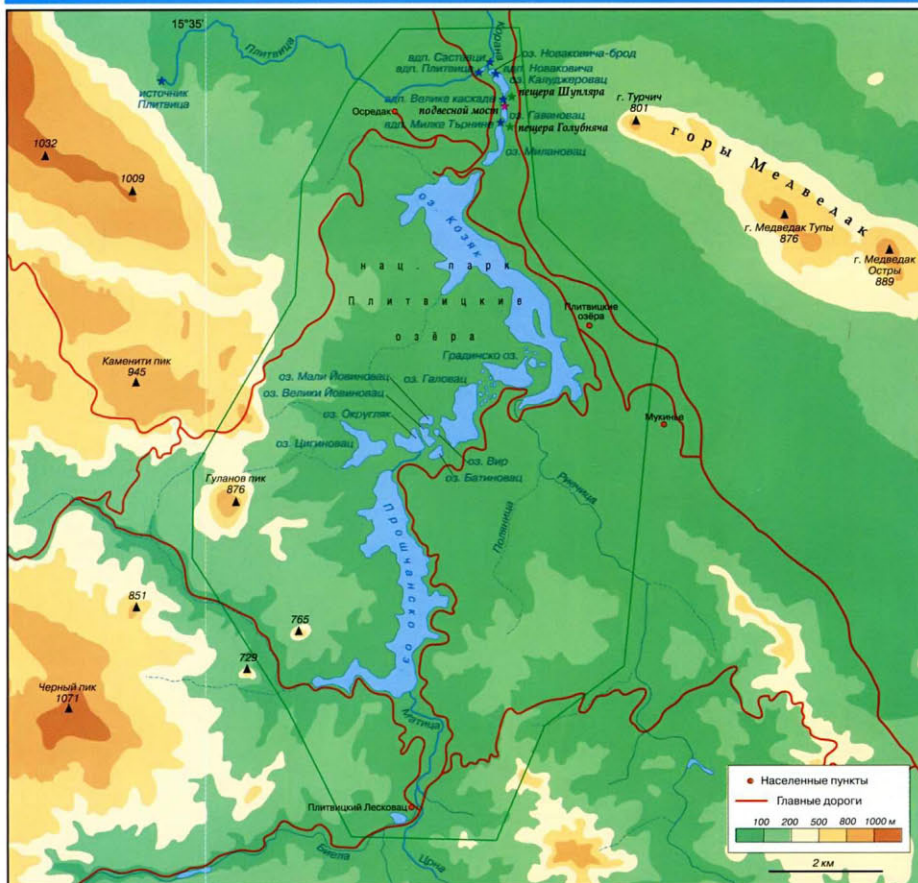
ЛЮБОПИТНЫЕ ФАКТЫ

■ Название «Плитвицкие озера» впервые было записано в 1777 г. священником Домиником Вукасовичем из городка Оточац. Одна из версий утверждает, что название происходит от хорватского слова «плицина», или «плитвак, плитко», что означает «мелкое место».

■ Площадь двух озер — Козьяк и Прошчанско — составляет 80% площади всех Плитвицких озер. Эти два озера также и самые глубокие: 47 и 37 м соответственно.



Деревья падают в озеро и со временем становятся строительным материалом для новых перегородок между озерами.



Плитвицкие озера расположены на реке Корана в средней части Хорватии. Рядом проходит государственная граница с Боснией. Горы, протянувшиеся вдоль побережья Адриатического моря, стали естественной преградой между озерами и Средиземным морем.

ДОСТОПРИМЕЧАТЕЛЬНОСТИ

■ **Озера:** Прошчанско, Цигиновац, Округляк, Батиновац, Вир, Велики Йовиновац (или Большое озеро), Мали Йовиновац (или Малое озеро), Галовац, Милино озеро, Градинско озеро, Велики Бургет, Козяк, Милановац, Гавановац, Калуджеровац, Новаковица-брод.

■ **Водопады:** на Верхних озерах — Батиновацки, Галовацки, Козячки; на Нижних озерах — Милановацки, Милке Търнине, Велике каскаде, Саставци.

■ **Пещеры:** Мрачна (160 м), Голубняча (153 м), Вила-Езеркиње (104 м), Шупляра (пещера без пола и потолка, пещера-дыра, 68 м).

■ **Г. Слунь:** водяные мельницы (XVIII в.).

ЭКОНОМИКА

Сфера обслуживания: туризм, торговля, транспорт.



В зарослях по берегам озер обитает много пернатых, но больше всего уток, выводящих здесь потомство.

МЕДВЕЖИЙ КРАЙ

Национальный парк «Плитвицкие озера» располагается в горах с богатым животным миром. Здесь сохранилась популяция медведей, но охота давно запрещена.

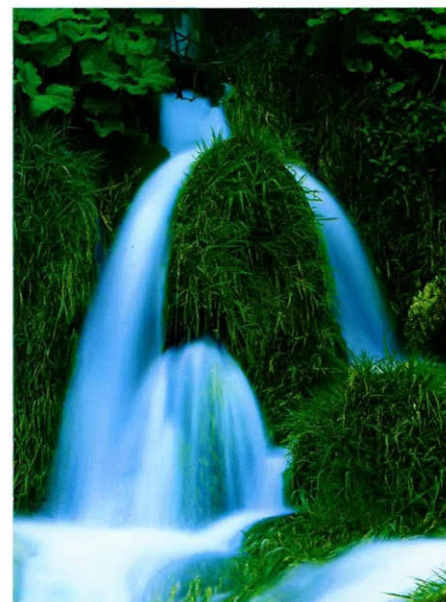
Окрестности Плитвицких озер — одно из немногих мест в Европе, где в дикой природе сохранились бурые медведи. Один из горных массивов носит название Медведак, а на эмблеме национального парка «Плитвицкие озера» также изображен мишка на фоне гор и водопада. К медведям здесь отношение трепетное, даже мистическое: согласно древнему поверью, Плитвица будет существовать, пока остается в живых хотя бы один медведь.

Много здесь и других млекопитающих — типичных обитателей смешанных лесов: куница, барсук, белка, лесной кот, кабан. Еще больше видов пернатых: дятел, дрозд, сойка, поползень, ястреб и редкий белохвостый орлан. Через озера проходят миграционные пути крупных перелетных птиц, привлеченных спокойствием

и тишиной: гусей, крякв, гуменников. В водах озера полным-полно форели.

В целом Плитвицкие озера — уникальный природный комплекс, равного которому в мире не отыскать. Он живет собственной жизнью, наглядно показывая природу в действии, как гигантский механизм в разрезе. Местные жители по собственной инициативе еще в конце XIX в. создали Общественную группу по защите Плитвицких озер.

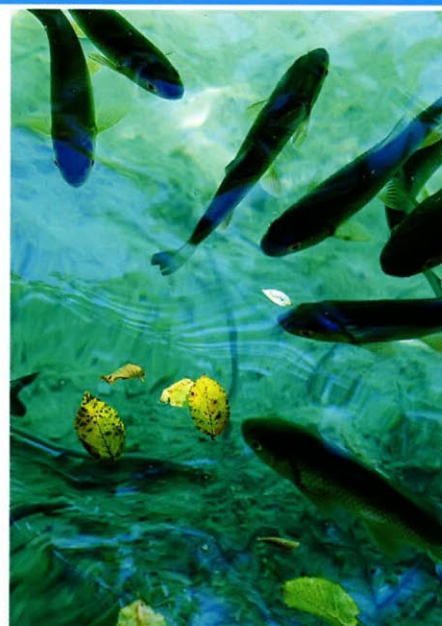
Для защиты этого крайне чувствительного мира от хозяйственной деятельности человека еще в 1949 г. был основан национальный парк «Плитвицкие озера». В 1979 г. озера были внесены в Список Всемирного наследия ЮНЕСКО. Здесь необычайно строгие правила поведения для посетителей: запрещено не только устраивать пикники, но даже брать



Водопады, образовавшиеся в местах прорыва перемычек между озерами, пробиваются сквозь густую траву.



Водопады одного из самых больших Верхних озер — Градинского — известны тем, что образуют живописные каскады, струящиеся меж замиелых камней.



Форель беззаботно резвится в глубинах озер, находящихся под особым контролем природоохранных организаций Хорватии.

с собой домашних животных и купаться в озерах. Дабы посетители не разбредались по парку, для них построены специальные деревянные мостки. А чтобы предохранить чистейшие воды от загрязнения, все прогулочные катера давно работают

на электричестве. При этом сами озеро категорически запрещено чистить и выносить упавшие в него деревья: только так можно сохранить естественное природное равновесие.

На территории национального парка есть заповедная зона, в которую доступ запрещен всем, кроме егерей.

Самое большое озеро — Козьяк — настолько велико и глубоко, что через него ходит довольно больших размеров паром. Второе по величине озеро носит неожиданное название Прошчанско (Прощальное).

Плитвицкие озера занимают юг Лицко-Сеньской и север Карловацкой жупании в Хорватии. Месторасположение этого края имеет важное стратегическое и коммерческое

значение: через него проходят все транспортные пути, связывающие Далмацию — приморскую часть страны — со столицей Загребом и остальной континентальной Хорватией. Так как здесь проходят оживленные автострасы и железные дороги, добраться до Плитвицких озер не составляет труда. Вот почему местное население процветает за счет быстро растущего туризма.

Ближайший город к Плитвицким озерам — Слунь, известный как место, где сохранились подлинные 300-летние водяные мельницы, а также вошедший в историю как место единственного крестьянского восстания в послевоенной Европе, вспыхнувшего в 1950 г.

■ ЛЮБОПЫТНЫЕ ФАКТЫ

- Травертин известен также под названием тибурский камень, или камень из Тибура — так древние римляне называли нынешний город Тиволи в итальянской провинции Лацио. Именно здесь начали добывать и обрабатывать травертин, легко поддающийся шлифованию и полировке.
- Растения-кальцефилы (кальцелюбы) прозваны «меловыми растениями». Они произрастают по большей части на почвах, богатых соединениями кальция, а также в местах выхода известняков, мергелей и мела. Самые известные — пафиопедилум беглый и пафиопедилум замечательный. Эти растения считаются декоративными, и при разведении в домашних условиях в горшочках с землей добавляют измельченный известняк, которым эти растения «питаются».
- Ежегодно Плитвицкие озера посещает около 1,2 млн чел.
- Еще в 2008 г. купание в озере Козьяк было разрешено, но глубокие и коварные воды озера утащили на дно немало людей, после чего власти запретили купание во всех озерах. С тех пор большинство из них названы в память о погибших.
- «Плитвицкие озера» — старейший национальный парк в юго-восточной Европе и самый большой в Хорватии.
- Озера различаются по цвету. Окрас зависит от состава минералов и микроорганизмов в воде и угла падения солнечных лучей.
- Национальный парк «Плитвицкие озера» прославился в 1960–1970-х гг.: на фоне местных пейзажей югославы и немцы сняли множество «индейских» фильмов по романам Карла Мая про вождя Виннету в исполнении Гойко Митича.
- В пещерах Родича и Мрачна были найдены кости древнего пещерного медведя, и теперь это место считается палеонтологическим памятником.



Передвижение по озерным водам разрешено только на специальных пассажирских плоскодонных больших паромах.



ОБЛАСТЬ
В УКРАИНЕ



КИЕВСКАЯ ОБЛАСТЬ

Столичная область Украины



По территории Киевской области протекает четвертая по протяженности река в Европе — Днепр. Сердце Украины — Киев — расположен в конце участка верхнего течения реки. Издавна Днепр кормил Киев: товары сюда привозили преимущественно по воде.

ОБЩИЕ СВЕДЕНИЯ

Местонахождение: Центральная Украина.

Область в составе Украины.

Административное деление: 25 районов, 11 городов областного подчинения.

Административный центр: город Киев — 2 869 361 чел. (2014 г.).

Крупные города: Белая Церковь — 211 165 чел. (2014 г.), Бровары — 98 895 чел. (2014 г.), Борисполь — 60 271 чел. (2014 г.), Фастов — 48 050 чел. (2014 г.), Ирпень — 41 533 чел. (2014 г.).

Языки: украинский, русский.

Этнический состав: украинцы — 92,52%, русские — 6%, прочие (белорусы, поляки, молдаване, евреи) — 1,48% (2001 г.).

Религия: Украинская грекокатолическая церковь, Украинская православная церковь Киевского патриархата, Украинская автокефальная православная церковь, Римско-католическая церковь, пятидесятники, баптисты, Украинская православная церковь Московского патриархата, свидетели Иеговы, адвентисты седьмого дня, христиане веры евангельской, иудеи, мусульмане.

Денежная единица: гривна.

Крупнейшие реки: Днепр (правые притоки — Припять, Тетерев, Стугна, Рось, Ирпень, левые — Десна, Трубеж), Супой.

Важнейший аэропорт: международный аэропорт Борисполь.

Соседние страны и территории: на востоке — Черниговская и Полтавская области, на юге и юго-востоке — Черкасская область, на юго-западе — Винницкая область, на западе — Житомирская область, на севере — государственная граница с Белоруссией.

В СЕРДЦЕ СТРАНЫ

Киевскую область можно сразу по нескольким параметрам назвать главной на территории Украины.

Во-первых, она расположена в самом центре страны. Во-вторых, она находится в среднем течении реки Днепр, вдоль которой начинали селиться первые жители этих мест. В-третьих, это столичная область страны с центром в городе Киеве.

Здесь очень благоприятный климат — умеренно континентальный, мягкий и влажный. Зима хотя и продолжительная, но относительно мягкая, а лето теплое и влажное.

Реки области — равнинные, широкие, неторопливые. В годы советской

индустриализации на самой большой реке — Днепре, протяженность пути которого в пределах области составляет 246 км, — были построены мощные гидроэлектростанции, с помощью дамб были сформированы крупные водохранилища — Киевское и Каневское.

Вся область находится в лесной зоне: на севере распространены хвойные и смешанные леса, в южной — небольшие массивы широколиственных лесов, сохранившиеся со стародавних времен, когда здесь еще шумели дикие необъятные дубравы. Значительные площади занимают заливные луга по Днепру, Десне, Ирпени.

В лесах области водятся лось, косуля, дикий кабан, барсук, волк,

куница, лиса, зайцы беляк и русак, белка, а по берегам рек — бобр, выдра, дикая утка, кулик.



В историко-культурном заповеднике в Переяславле-Хмельницком бережно хранят типичные украинские хаты, крытые соломой и камышом.

ЦИФРЫ

Площадь: 28 131 км².

Население: 1 722 875 чел. (2013 г.).

Плотность населения: 61,24 чел/км².

Городское население: 61,92% (2001 г.).

Самая высокая точка: отроги Приднепровской возвышенности (273 м).



Киевщина не только административный, но и сельскохозяйственный центр. Одна из важнейших культур — подсолнечник.



Немало сохранилось в области руин, некогда бывших роскошными дворцами польской знати времен Речи Посполитой.

В IV–III тыс. до н. э. на территории современной Киевской области проживали трипольцы — представители трипольской культуры медно-каменного века. Впоследствии их сменили анты.

В 882 г. город Киев стал государственным центром Киевской Руси.

1240 г. — страшный для Киевщины: она была полностью разорена, города сожжены, население угнано в рабство войсками хана Батыя. После ухода монголо-татар здесь, в 1362 г., во время феодальной раздробленности, утвердилась власть Великого княжества

Литовского. В 1569 г. Киевское воеводство вошло в состав Речи Посполитой, а в 1654 г. — после Переяславской Рады и воссоединения Украины с Россией — эти земли вошли в состав Русского государства. В дальнейшем, во времена Российской империи, здесь была создана Киевская губерния. После установления советской власти в 1932 г. была образована Киевская область в современных границах в составе Украинской ССР.

На севере Киевской области находится Чернобыль, где произошла крупнейшая техногенная катастрофа XX в. 26 апреля 1986 г. на Чернобыльской атомной электростанции произошел взрыв четвертого энергоблока,

вследствие чего в атмосферу оказалось выброшено значительное количество радиоактивных веществ. В результате вокруг станции создавалась зона радиоактивного загрязнения радиусом около 30 км. За пределы зоны радиации были переселены все жители. Кроме Киевской области, пострадали Житомирская область на Украине, Гомельская и Могилевская области в Белоруссии и Брянская область в России. Припять (бывший город областного значения) и Чернобыль (город районного значения) в настоящее время официально признаны нежилыми, но, в отличие от остальных поселков и городков Чернобыльской зоны, они не были лишены статусов населенных пунктов.

☀ КЛИМАТ

Умеренно континентальный.

Средняя температура января: на севере $-6,5^{\circ}\text{C}$, на юго-западе $-5,5-7^{\circ}\text{C}$.

Средняя температура июля: на севере $+17,5^{\circ}\text{C}$, на юге $+20^{\circ}\text{C}$.

Среднегодовое количество осадков: от 500 мм на юге до 600 мм на севере.

Относительная влажность воздуха: 70%.

🏭 ЭКОНОМИКА

Полезные ископаемые: бурый уголь, торф, минеральные источники (Белая Церковь).

Промышленность: электроэнергетическая, химическая, нефтехимическая, машиностроение и металлообработка, автомобильная (Бориспольский автобусный завод), капитальное строительство, деревообрабатывающая, пищевая.

Гидроэлектроэнергетика (Киевская ГЭС).

Сельское хозяйство: растениеводство (пшеница, рожь, кукуруза, картофель, сахарная свекла, бахчевые, подсолнечник, лен, овощеводство, садоводство), животноводство (молочно-мясное, птицеводство, овцеводство, коневодство).

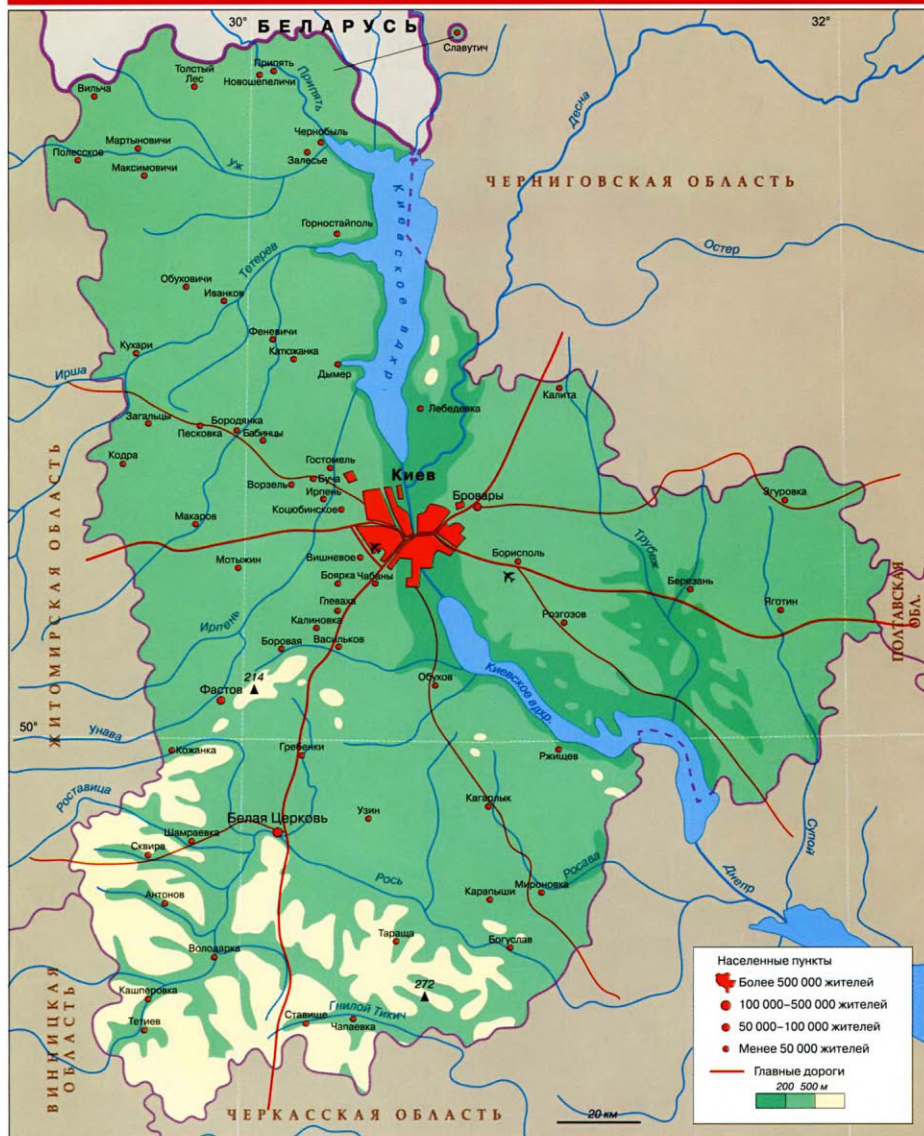
Традиционные ремесла: художественная керамика (Вишневое, Васильков), вышивка и ткачество (Переяслав, Богуслав, Летки).

Курорты: Белая Церковь, Ворзель, Ирпень, Обухов, Переяслав, Фастов.

Сфера обслуживания: туризм, транспорт, торговля.



Крестьяне Киевщины давно уже пользуются техникой, но лошадь и телега остались живописной деталью сельского пейзажа.



Достопримечательности

■ **Природные:** национальный историко-этнографический заповедник «Переяславль», Государственный историко-культурный заповедник (Вышгород), заповедники Днепровско-Тетеревский, Залесский, Дзвинковский и Жуков Хутор, заказники Днепровско-Деснянский, Ржищевский и Лесники, Конча-Засповское лесничество, Романовское болото, Жуков остров, острова Ольжин и Козачий, Березовый гай, Белая дуброва, урочище Бобровня, Пуша-Водицкий лесопарк, Киевское водохранилище.

■ **Г. Белая Церковь:** Николаевская церковь (1706–1852 гг.), церковь Св. Марии Магдалины (XVIII в.), парковый комплекс «Александрия» (1788 г.), Зимний дворец (1796 г.), римско-католический костел Св. Иоанна Крестителя (1812 г.), склады (конец XVIII — начало XIX вв.), торговые ряды (1809–1814 гг.), ансамбль сооружений почтовой станции (1825–1831 гг.), Свято-Преображенский Кафедральный собор (1833–1839 гг.).

■ **Г. Васильков:** оборонительные Змиевы валы (II в. до н. э. — VII в.), собор Антония и Феодосия (1765 г.), Никольская церковь (1792 г.).

■ **Г. Переяслав-Хмельницкий:** Михайловская церковь с колокольней (1640–1666 гг.), церковь Успения (конец XIX в.), Вознесенский собор (1695–1700 гг.), Музей народной архитектуры и быта Средней Надднепрянщины (ветряные мельницы XVII–XIX вв., остатки строений X–XI вв., церковь Св. Михаила и Вознесенский монастырь — оба XVI в.), Музей-диорама «Битва за Днепр в районе Переяслава-Хмельницкого осенью 1943 года», Музей кобзарского искусства, Музей истории пчеловодства, Музей хлеба, Музей-почта, Музей лекарственных растений.

Любопытные факты

■ В Киевской области есть один эксклав: город Славутич, входящий в состав Киевской области, со всех сторон окружен территорией Черниговской области.

Киевская область Украины расположена в центре страны, в среднем течении реки Днепр. На севере области проходит граница с Белоруссией. Киевская область — это равнинная территория, череда низменностей: Полесской на севере, Приднепровской — на востоке. Равнины покрыты лесами — хвойными и смешанными на севере, широколиственными — на юге.

РОССЫПЬ ИСТОРИЧЕСКИХ ГОРОДОВ

В Киевской области что ни город, то целая история. Здесь гремели большие битвы, осуществлялись великие стройки, вершилась большая политика.

Киев не только столица Украины, но и административный центр Киевской области: в нем находятся главные административные органы управления.

Подавляющее большинство населения области — украинцы, на втором месте — со значительным разрывом — русские, доля всех остальных едва доходит до 1,5%. Наиболее плотно заселена территория в пределах киевской агломерации: здесь живут до 80% всех жителей области.

Экономика Киевской области основана на обрабатывающей промышленности, почти все предприятия этой

отрасли находятся в Киеве. Сельское хозяйство специализируется на садоводстве и огородничестве, чья продукция предназначена главным образом для Киева и окрестностей. Энергетика области опирается как на собственную базу (Киевские ТЭЦ, Киевская ГЭС на Днепре, Трипольская ГРЭС), так и на природный газ, поступающий по газопроводам.

Благодаря своему географическому положению и столичному статусу Киевская область оказалась на пересечении важнейших транспортных путей — железнодорожных, автомобильных и воздушных. Велико и значение речного



Дендропарк «Александрия» в самом большом городе области — Белая Церковь — памятник садово-паркового искусства, основанный в конце XVIII в.



Город-призрак Припять: все население было эвакуировано 27 апреля 1986 г. после аварии на Чернобыльской АЭС.

транспорта: осуществляется интенсивное судоходство по Днепру, Десне и Припяти.

В полной мере заниматься ведением сельского хозяйства препятствует радиационное загрязнение, сохранившееся после аварии на Чернобыльской АЭС в 1986 г. на большей части Полесского и Иванковского районов — в долинах рек Припять и Уж.

Самый крупный город области — Белая Церковь, его название упоминается в Ипатьевской летописи 1115 г., а основан он был еще в 1032 г. киевским князем Ярославом Мудрым. Первоначально назывался Юрьев, был сожжен татарами, остался только епископский белокаменный собор, и по нему восстановленный город получил новое название. Прославился в 1651 г. после подписания здесь договора между Польшей и восставшими украинскими казаками под предводительством Богдана Хмельницкого.

В окрестностях города Васильков, по берегам притоков Днепра, сохранились остатки оборонительных валов, прозванных в народе Змиевы валы. Народные легенды рассказывают о богатырях, усмиривших и запрягших в гигантский плуг Змия — аллегорический образ кочевников, сеявших зло и насилие. Этим плугом богатыри пропахали ров-борозду, обозначившую пределы страны.

Название города Переяслав-Хмельницкий напоминает сразу о двух исторических событиях. В 933 г. здесь была одержана победа над печенегами, после того как безымянный киевский кожемяка поразил в поединке знаменитого печенежского богатыря, чем и «перейал его славу», как сообщает «Повесть временных лет». Тогда город стал называться Переяслав. В 1648–

1654 гг. здесь находился центр освободительной войны украинского народа.

В 1943 г. после освобождения от немецко-фашистских войск город был переименован в Переяслав-Хмельницкий.

В 1032 г. на берегу реки Рось князь Ярослав Мудрый основал город Богуслав. С историческими событиями крестьянско-казацких восстаний связана народная дума о Марусе Богуславке. Она жила примерно в первой четверти XVII в. в городе Богуславе. Турки и татары часто нападали на город, и во время одной такой осады угнали в полон Марусю, продав на невольничьем рынке в Крыму, откуда ее увезли в Турцию.

Город Ирпень — место проведения ежегодного Ирпенского международного кинофестиваля альтернативного кинематографа.

❗ ЛЮБОПЫТНЫЕ ФАКТЫ

■ Первоначальное название города Белая Церковь — Юрьев — происходит от православного имени его основателя — киевского князя Ярослава Мудрого.

■ Город Борисполь известен тем, что во время Гражданской войны 1918–1920 гг. в нем менялась власть бесчисленное количество раз: невозможно подсчитать, сколько раз он переходил из рук в руки воюющих сторон.

■ Название города Бровары в переводе с украинского языка означает «пивовары»: исстари состоятельные казаки занимались здесь виноделием и пивоварением.

■ Город Переяслав-Хмельницкий называют «городом-музеем»: всего здесь 27 музеев, что немало для относительно небольшого города.

■ Самый молодой город Украины — Славутич: решение о строительстве нового города для постоянного проживания работников Чернобыльской АЭС и членов их семей после аварии на ЧАЭС было принято 2 октября 1986 г. Территория Славутича представляет собой эксклав Киевской области на территории Черниговской области, из которой после принятия решения о строительстве города была выделена часть земель Репкинского и Черниговского районов.

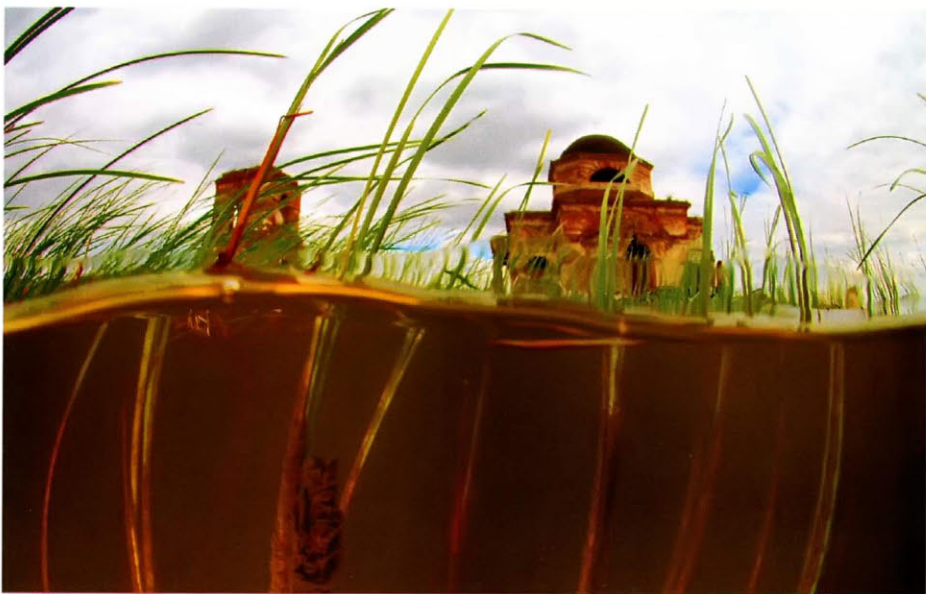
■ Всего в Киевской области насчитывается 177 рек, 13 водохранилищ, свыше 2000 прудов, почти 750 небольших озер.

■ По состоянию на начало 2014 г. на территории нежилого города Припять действуют всего лишь несколько объектов: спецпрачечная, станция обезжелезивания и фторирования воды, гараж спецтехники и КПП на въезде в город.

■ В течение долгого времени на Киевщине выработался оригинальный народный иконописный стиль, сформированный под влиянием старой иконописной традиции Киево-Печерской лавры. Святые изображались на темно-пурпурном либо черном фоне в убранстве темных тонов с темно-синими, темно-зелеными или даже черными нимбами, очерченными точечным пунктирным белым контуром.

■ В городе Василькове действует единственная в Киевской области религиозная община Армии спасения.

■ Как административно-территориальная единица Киевская область была создана еще в 1919 г. по приказу главнокомандующего Вооруженных Сил юга России генерала Деникина. Она объединяла три губернии: Киевскую, Подольскую и Черниговскую. Возглавил Киевскую область кавалерийский генерал Абрам Михайлович Драгомиров. В 1920 г., после победы советской власти, область была упразднена и в феврале 1932 года образована вновь с ныне существующими границами.



Преображенский храм (1822 г.) на небольшом островке, оставшемся после затопления села Гусинцы в результате строительства плотины. В 2013 г. храм был восстановлен.



САРГАССОВО МОРЕ

ОТКРЫТОЕ МОРЕ
В АТЛАНТИЧЕСКОМ
ОКЕАНЕ



Море плавучих водорослей



Саргассово море получило название из-за водорослей — саргассов. Сами водоросли относительно невелики, но сильный ветер и высокие постоянные волны сбивают их в огромные «поля», которые протягиваются на много миль по поверхности моря. С этим морем связано много легенд о кораблях, пропавших в морских зарослях.

ОБЩИЕ СВЕДЕНИЯ

Местоположение: центральная часть Атлантического океана, между 23–35° с. ш. и 30–68° з. д.
Острова: Бермудские.
Крупный порт: Гамильтон (остров Бермуда) — 1800 чел. (2010 г.).
Языки: английский, португальский.
Этнический состав: выходцы из Африки, белые, метисы.
Религии: христианство (протестантизм, методизм, адвентизм, католицизм), ислам.
Денежные единицы: бермудский доллар, доллар США.
Естественные границы (океанские течения): на западе — Гольфстрим, на севере — Северо-Атлантическое, на востоке — Канарское, на юге — Северное Пассатное.

КЛИМАТ

Морской субтропический.
Средняя температура воздуха в январе: от +18 до +24°C.
Средняя температура воздуха в июле: +26°C.
Средняя температура воды на поверхности в январе: на севере +18°C, на юге +25°C.
Средняя температура воздуха на поверхности в июле: на северо-западе +26°C, на юго-востоке +28°C.
Среднегодовое количество осадков: 1000 мм.
Относительная влажность воздуха: 70–80%.

ЭКОНОМИКА

Морское судоходство.
Морское рыболовство.

«МОРСКИЕ ПОЛЯ» АТЛАНТИКИ

Скопления саргассовых водорослей настолько плотные и обширные, что на расстоянии кажутся твердой земной поверхностью. «Морские поля» полны жизни: здесь целый мир, перемещающийся силой течения.

Расположенное в субтропических широтах Саргассово море — единственное в мире, не имеющее твердых берегов. Оно лишено четких географических границ, его площадь очерчена полосами течений, образующих застойный центр замкнутой антициклонической циркуляции между Гольфстримом, Канарским, Северо-Атлантическим и Северным Пассатным течениями. Так как границы течений меняются от сезона к сезону, то размеры моря непостоянны и площадь колеблется от 6 до 7 млн км².

Зато глубины Саргассова моря известны точнее: большая его часть находится в Северо-Американской котловине — понижении дна Атлантического океана между подводным Северо-Атлантическим хребтом, материковым

склоном Северной Америки и подводным возвышением дуги Вест-Индских островов, где преобладают глубины свыше 6000 м.

В центральной части котловины находится Бермудское подводное плато, поднимающееся над поверхностью моря и образующее Бермудские острова вулканического происхождения.

Свое название оно получило по скоплениям плавающих на его поверхности саргассовых водорослей. Обилие саргассов в этом месте связано со сходящимися поверхностными течениями, постоянным ветром и сильными волнами. Именно поэтому водоросли расположены стеблевой частью по направлению господствующих ветров и выстроены в относительно правильные ряды.



Саргассы — надежное укрытие для многих представителей морской фауны, таких как эта головастика морская черепаха.



Удерживаться на поверхности воды и поддерживать процесс фотосинтеза саргассам помогают похожие на ягоды пузырьки, наполненные газом.

Саргассы бывают донные, прикрепленные ко дну моря корнями, и плавающие, оторванные от дна и удерживаемые на поверхности воды небольшими пузырьками, растущими на стеблях. За эти пузырьки саргассы иногда называют морским виноградом. Когда водоросли отмирают, пузырьки, на которых они держатся, лопаются, и растения тонут.

Масса плавающих в море водорослей с трудом поддается подсчету, но примерно составляет от 4 до 11 млн т.

Саргассы, образовавшие «лес» посреди океана, превратились в место обитания разнообразной морской

живности: макрели, летучей рыбы, морской иглы, краба, морской черепахи, а также актиний и мшанки.

Точная дата появления названия Саргассова моря неизвестна, но она относится к XV в. Название морю дали португальцы, исследовавшие Азорские острова и добравшиеся в ходе своего путешествия до круговорота течений Атлантики (они назвали его «вольта дю мар»). Их взору предстали

«острова» из водорослей. Предположительно авторство названия принадлежит испанскому натуралисту Гонсало де Овьедо-и-Вальдесу (1478–1557 гг.), назвавшему это пространство Sargasso, что по-португальски значит «водоросль».

Первым Саргассово море пересекла в 1492 г. экспедиция Христофора Колумба (1450–1451 гг.), который описал его как «банк с водорослями».

ЦИФРЫ

Площадь: от 6 до 7 млн км².

Ширина: 1100 км.

Длина: 3200 км.

Максимальная глубина: от 6995 до 7100 м (Северо-Американская котловина).

Соленость: 36,5–37‰.

ЛЮБОПЫТНЫЕ ФАКТЫ

■ Из-за особенностей циркуляции поверхность моря почти на 1 м выше среднего уровня Мирового океана.

■ Долгое время — с 1941 по 1995 г. — на Бермудских островах находилось несколько военно-морских и военно-воздушных баз США и Великобритании, занимавших десятую часть всей территории. Из-за атмосферных бурь самолеты нередко пропадали в морской пучине, и уфологи заносили их в список жертв Бермудского треугольника.



Бермудские острова — единственная суша в море, наполненном саргассами.



❖ ДОСТОПРИМЕЧАТЕЛЬНОСТИ

■ **Природные:** скопления водорослей-саргассов.

■ **Бермудские острова:** Форт-Гамильтон (1870–1876 гг.), Мемориальный сад Мэри-Джин Митчелл, Форт-Скар (XIX в), Бермудский исторический общественный музей (1814 г), Аквариум Бермуд, пещеры Кристал-Кейв (Кристал и Фантеси), Природный парк Саут-Шоу-Парк, Ботанические сады Бермуд (1898 г), церковь Сент-Питерс-Черч (1612–1713 гг.), маяк Сент-Дэвид (1879 г), Форт Сент-Кэтрин (1614 г), Королевская военно-морская верфь Бермуд, Лагун-Парк.

❗ ЛЮБОПЫТНЫЕ ФАКТЫ

■ Саргассы не являются эндемиками только этого района Атлантики, а растут в большом количестве по берегам Карибских островов, вдоль западного побережья Америки — от Гвианы до США.

Саргассово море находится в центральной части Атлантического океана, в центре круговорота, образованного течениями Гольфстрим, Канарским, Северо-Атлантическим и Северным Пассатным. Самые большие острова — Бермудские. В эпоху парусных судов считалось районом рискованной навигации из-за скопления водорослей — саргассов.

МОРЕ ВОДОРΟΣЛЕЙ ИЛИ МОРЕ МУСОРА?

В Саргассовом море находится грандиозное по масштабам мусорное пятно из пластика и других отходов, сформированное океаническими течениями, постепенно собирающими выброшенный в океан мусор в одном месте.

Саргассово море — место удивительного природного феномена: нереста европейского речного угря. Здесь мальки угря вылупляются из икринок и, подхваченные Гольфстримом, три года движутся вместе с теплой водной массой до Европы или восточного побережья Северной Америки, где подходят к устьям рек и поднимаются вверх

по течению. Спустя 9–12 лет угорь возвращается обратно в Саргассово море, преодолевая около 8 тыс. км пути, чтобы метать икру.

Бермудские острова — единственные крупные острова в Саргассовом море — заморская территория Великобритании, примерно в тысяче километров от побережья Северной Америки. Большинство

населения — потомки африканских рабов, когда-то трудившихся здесь на плантациях сахарного тростника. Треть населения — белые. Бермуды — важный финансовый центр у берегов США: здесь зарегистрированы тысячи иностранных компаний, в том числе доходных. Однако главной проблемой для островов остается нехватка воды:



Саргассовый морской клоун — маленькая рыбка, но это настоящий хищник, отважно защищающий свою территорию. Ее плавники способны намертво присасываться к водорослям.



Саргассовый краб — еще один обитатель плавающих зарослей, образованных водорослями.



Одно из самых удивительных созданий, обитающих среди саргассов, — рыбка-единорог, почти незаметная на фоне водорослей.



Среди отличительных особенностей личинок европейского угря — отсутствие в их организме кровяных телец и прозрачность тела.

рек здесь нет, и единственным источником пресной воды, как и в колониальные времена, остаются тропические ливни.

В эпоху парусного судоходства саргассы были серьезным препятствием для тихоходных каравелл, что и породило впоследствии множество легенд об островах, образовавшихся из кораблей, навеки застрявших в водорослях. Действительно, во времена парусников здесь находили суда, застрявшие среди водорослей и брошенные командой, иногда — со скелетами на борту. Точно

известны названия этих судов и даты их исчезновения и обнаружения.

Юго-западную часть Саргассова моря занимает область Бермудского треугольника, где, как утверждают сторонники существования аномальных явлений, происходят загадочные исчезновения кораблей и самолетов. При этом выдвигаются объяснения одно причудливее другого: похищения «инопланетными пиратами», деятельность уцелевших жителей Атлантиды, наличие «тепловой точки» Земли как живого космического объекта, ядовитый газ, распространяемый растениями.

Ученые в ответ на фантастические предположения о причинах исчезновения судов и самолетов предлагают более реалистичные версии происшествий. Главной причиной появления слухов об инопланетянах считают тот факт, что над

Бермудскими островами проходят линии воздушного сообщения из США и Канады в Европу, Центральную и Южную Америку.

В былые времена вода Саргассова моря была исключительно чистой, и ее прозрачность достигала 60 м. Но это давно в прошлом: в наши дни воды сильно загрязнены мазутом, который скапливается на водорослях.

Кроме того, водоросли стали местом концентрации плавучих пластиковых отходов, образовавших искусственный остров под названием Северо-Атлантическое мусорное пятно. Оно достигает сотен километров в длину и ширину. За счет непрерывного кругового движения океанических течений мусор, выброшенный в океан, постепенно концентрируется в одной области, представляя колоссальную опасность для экосистем Атлантики.

ЛЮБОПЫТНЫЕ ФАКТЫ

■ Упоминание о «лугах в океане» можно найти в трудах древнегреческих ученых: естествоиспытателя Теофраста (около 370–288/285 гг. до н. э.) и философа Аристотеля (384–322 гг. до н. э.). Также упоминание о «полях водорослей» в Атлантике встречается в поэме древнеримского поэта Постумия Руфа Феста Авиана (вторая половина IV в. до н. э.), который, в свою очередь, ссылался на карфагенского мореплавателя Гимилькона (V в. до н. э.). Однако попытки связать все эти древнейшие замечания с Саргассовым морем пока не получили никакого научного подтверждения.

■ Саргассово море множество раз становилось местом действия приключенческих и фантастических книг и фильмов. В частности, о Саргассовом море рассказал французский писатель-фантаст Жюль Верн (1828–1905 гг.) в романе «20 000 лье под водой», где описывается погружение в море на глубину 16 км (тогда точная глубина моря еще не была известна).

■ Плавающие массы саргассов встречались у берегов Ньюфаундленда, Португалии и даже Франции. Известно о находке больших скоплений саргассов в Тихом океане севернее Гавайских островов и в южной части Атлантического и Индийского — от Фолклендских островов до острова Кергелен.

■ Малек речного угря настолько отличается от взрослой особи, что одно время считался отдельным видом рыб и до сих пор имеет особое название — лептоцефал.

■ Северо-Атлантическое мусорное пятно получило название по аналогии с другим громадным скоплением мусора — Большим Тихоокеанским мусорным пятном в северной части Тихого океана.

■ Концентрация отходов человеческой деятельности в Северо-Атлантическом мусорном пятне достигает 200 тыс. объектов на км².



Заросли саргассов в открытом океане, причудливый животный мир и необъяснимые природные феномены и объекты на дне привлекают внимание исследователей.



ПУСТЫНИ
И НЕОБЖИТЫЕ
ТЕРРИТОРИИ

ТАРИМСКАЯ ВПАДИНА

Песчаное блюдо в центре Азии

ЗАСУШЛИВАЯ
ОБЛАСТЬ В КИТАЕ



Евфратский тополь, или туранга евфратская, — коренной житель Таримской впадины. Дерево живет долго, а условия выживания во впадине суровые: воды мало, постоянный ветер... В итоге тополь и принимает столь странный вид. Неудивительно, что местные племена считают его деревом, способным приносить как добро, так и зло, и сложили о нем немало легенд...

ОБЩИЕ СВЕДЕНИЯ

Местонахождение: Центральная Азия, запад КНР.

Тип: по характеру почв и грунтов — песчаная, каменистая, лессовая и солончакная; по динамике выпадения осадков — центрально-азиатская.

Административная принадлежность: Синьцзян-Уйгурский автономный район, Китайская Народная Республика.

Крупные города: Яркенд — 621 000 чел. (2003 г.), Аксу — 560 000 чел. (2008 г.), Кашгар — 352 000 чел. (2003 г.).

Языки: уйгурский, китайский, казахский, киргизский, монгольский.

Этнический состав: китайцы, уйгуры, казахи, дунгане, киргизы, монголы, калмыки, маньчжуры.

Религии: буддизм, даосизм, ислам, христианство (католичество), шаманизм.

Денежная единица: юань.

Крупные реки: Тарим, Хотан, Кашгар, Аксу, Кончедарья.

Крупное озеро: Лоп-Нур.

Важнейший аэропорт: Урумчйский международный аэропорт Дивопу.

Соседние страны и территории: на севере — горы Тянь-Шань, на западе — горная страна Памир, на юго-западе — горная система Каракорум, на юге — горы Куньлунь.

ЦИФРЫ

Площадь: Таримская впадина — около 530 000 км², Таримский бассейн — 906 500 км².

Протяженность: с запада на восток — около 1200 км.

Ширина: до 500 км.

Самая высокая точка: город Хотан (1410 м).

Средняя высота: 700–1000 м.

Самая низкая точка: Турфанская впадина (–154 м).

ПУСТЫННОЕ СЕРДЦЕ РАВНИНЫ

Большая часть равнины занята песчаной пустыней. Здесь царит жаркий климат, равнина прорезана руслами пересыхающих рек и покрыта пустынной растительностью.

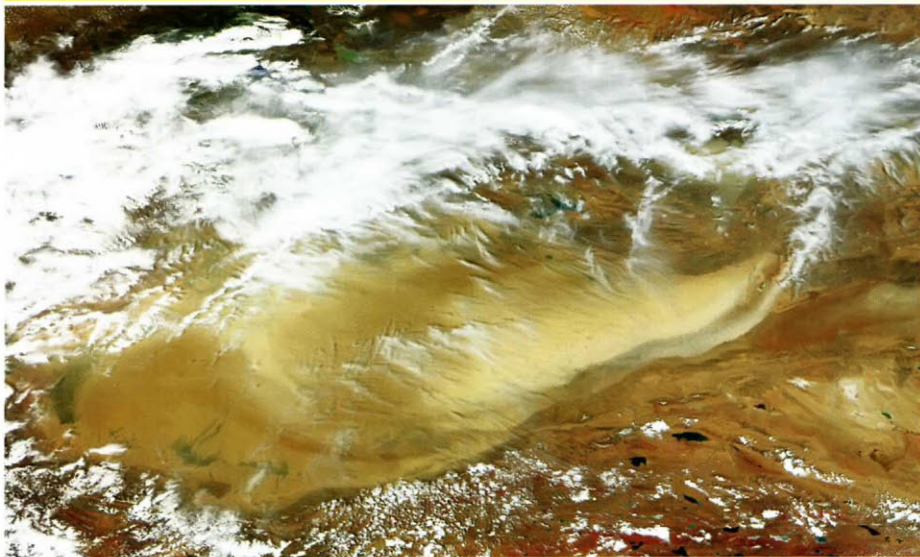
Таримская впадина — место крайне неприветливое: пески до горизонта, упирающиеся в высокие горы, где лишь белесые пятна солончаков немного разнообразят пустынный ландшафт. Если по краям равнины, ближе к горам, еще встречаются оазисы по долинам рек, стекающих с Кунь-Луны (самые большие — Яркендский, Кашгарский и Хотанский), то в самом центре жизни вообще нет. Здесь находится пустыня Такла-Макан, куда не рискуют заходить даже привычные к пустыням кочевники: уйгуры прозвали ее «Тэклимакан кумлуки», что

в буквальном переводе значит «заброшенное, оставленное место».

Такла-Макан — одна из крупнейших песчаных пустынь мира. Кроме песка здесь почти ничего нет, зато этот песок образует сооружения причудливой формы. Так как ветер дует здесь постоянно в одном направлении, он сформировал на юго-западе череду барханов, на северо-востоке — крупные песчаные гряды весьма необычных очертаний, прозванные «китовыми спинами» (уйгуры предпочитают говорить «драконовыми»), протянувшиеся на 10–13 км, а также

совсем необычные для пустынь песчаные пирамиды высотой от 150 до 300 м.

Появилась Таримская впадина в результате подвижек земной коры в карбоновую и пермскую геологические эпохи: именно в этом месте столкнулись фрагменты древних континентов, когда шло образование Евразии. Получилось так, что один из фрагментов оказался под Тянь-Шанем и Куньлуном, а оставшаяся равнинная часть образовала Таримскую впадину. В этом прогибе постепенно накопился внушительный



В 2013 г. американский спутник НАСА отметил необычайное явление во впадине: значительная часть ее территории оказалась покрыта снегом.



Лоуланьская красавица — мумия молодой женщины европейской расы, одна из знаменитых таримских мумий. Она сохранилась в засушливых условиях пустыни Такла-Макан.

слой осадочных пород толщиной 12–15 км — весьма перспективный с точки зрения нефтедобычи. Относительно недавно Таримской впадине и ее населению повезло: в центре пустыни Такла-Макан были открыты крупные месторождения нефти и газа — Таримский нефтегазоносный бассейн Тахэ.

Здесь очень заметна разница температур зимнего и летнего времени: зимой сюда беспрепятственно проникают из Сибири холодные воздушные массы, и температура до -30°C — совсем не редкость.

Реки Таримской впадины начинаются в окружающих ее горах, стекают по склонам и углубляются до 200 км вглубь впадины, растворяясь в песках. Но еще до этого большая часть

воды уходит на орошение. Китайские власти проводят довольно жесткую политику по отношению к населению с целью спасти местные реки. Для этого были переселены тысячи крестьянских семей, живших по берегам реки Тарим, введен запрет на ведение сельского хозяйства вдоль рек.

Единственное большое озеро — Лоп-Нур, питающееся водами впадающей в него реки Тарим. Так как река часто меняет русло, протекая в песках, местонахождение озера Лоп-Нур также изменяется. К северу от Лоп-Нура находится самая низкая

точка поверхности суши в Восточной Азии — Турфанская впадина (-154 м).

Из-за отсутствия поверхностных вод и глубокого залегания подземных местная растительность приспособилась к дефициту влаги: здесь растут тамариск, селитрянки и тростник, а также верблюжья колючка, солянка и саксаул. У растений длинные корни, помогающие качать воду с глубины, и колючки вместо листьев, чтобы уменьшить площадь испарения влаги.

Фауна также не отличается разнообразием: немногочисленные антилопы, зайцы, песчанки, тушканчики.

☀ КЛИМАТ

Резко континентальный, пустынный. Жаркое сухое лето, холодная сухая зима.
Средняя температура января: -20°C .
Средняя температура июля: $+25^{\circ}\text{C}$.
Среднегодовое количество осадков: менее 100 мм.
Относительная влажность воздуха: 50%.

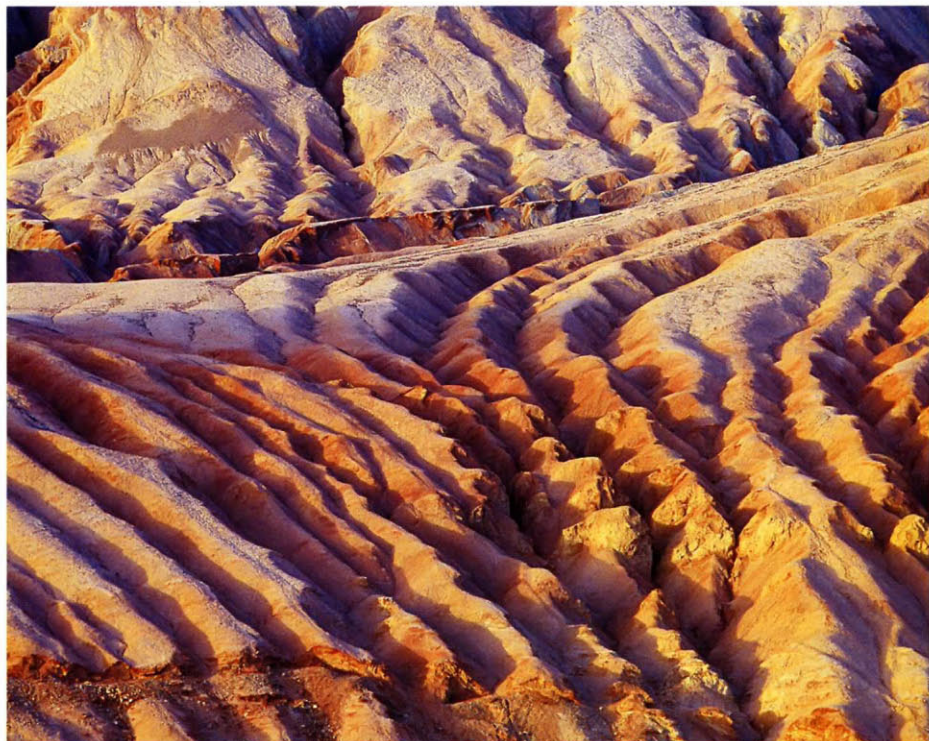
🏭 ЭКОНОМИКА

Полезные ископаемые: нефть, нефрит, калийная соль.

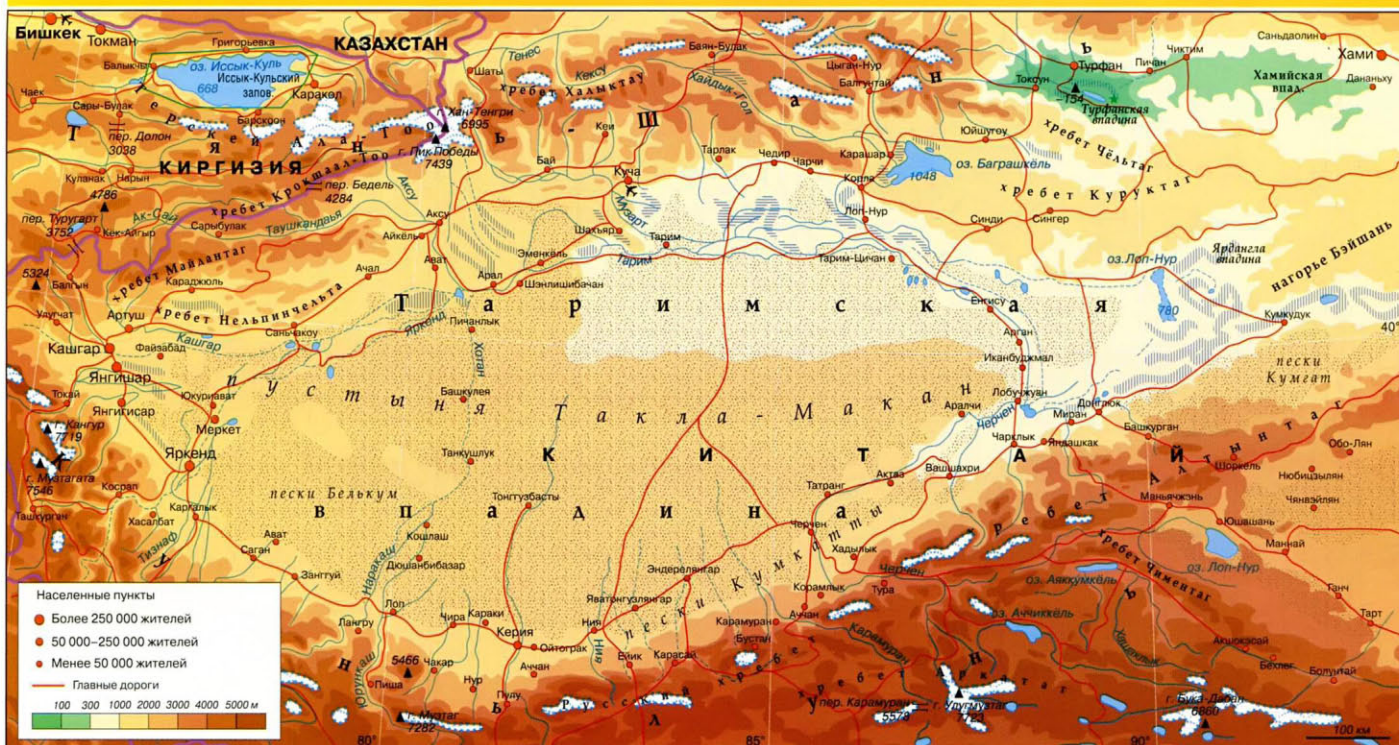
Сельское хозяйство: растениеводство (зерновые, хлопок, шелковица, персик, абрикос, яблоко, гранат, груша, инжир, грецкий орех, арбуз, дыня, виноград), животноводство (мелкий рогатый скот, овцы, лошади, верблюды, мулы, свиньи). Шелководство.

Традиционные ремесла: бумажная ткань беги и сиха, огранка драгоценных камней, обработка кож (конская сбруя и т. п.), изделия из металла.

Сфера услуг: туристические, транспортные, торговые.



Пустыня Такла-Макан — одна из крупнейших песчаных пустынь мира — находится в самом центре впадины.



Таримская впадина занимает обширные территории Центральной Азии, в бассейне реки Тарим, на западе Китая. Находится в окружении гор Тянь-Шань, Куньлунь и Бэйиань. Весь равнинный центр впадины представлен песчаными пустынями, самая большая из которых — Такла-Макан. Множество солончаков и совсем немного оазисов, приуроченных к предгорьям.

БЕЗЖИЗНЕННЫЕ ПЕСКИ

В Таримской впадине почти отсутствует постоянное население (за исключением границы впадины, где расположены крупные города), а в пустыне Такла-Макан его вообще нет.

По этой причине, а также из-за отсутствия воды, старинный Великий шелковый путь, подходя к Таримской впадине, раздваивался: караванщики выбирали северный (через Турфан) или южный (через Хотан) обходной путь вокруг пустыни и далее на запад (в Ферганскую долину), современные транспортные пути придерживаются того же маршрута.

В древности здесь жил легендарный народ тохаров, который оставил после себя знаменитые таримские мумии, относящиеся к XVIII в. до н. э. — II в. Они сохранились в условиях засушливого климата пустыни Такла-Макан около Лоуланя и Турфана.

До II в. до н. э. здесь жили преимущественно юэцжи, а впоследствии тюрки, уйгуры, каракитаи и монголы. С I в. до н. э. и до I в., а также в VII–VIII вв. местные феодалы выплачивали крупную дань китайцам. В 1273 г.

эти места посетил знаменитый путешественник Марко Поло.

В конце XIV в. города и деревни в Таримской впадине были разрушены ордами Тимура. С его приходом началась поголовная исламизация всего



Роща евфратских тополей на берегу одного из немногочисленных водоемов во впадине, наполненных солоноватой водой.

❖ ДОСТОПРИМЕЧАТЕЛЬНОСТИ

■ **Природные:** пустыня Такла-Макан, озеро Лоп-Нур, пески «китовые спины», песчаные пирамиды, река Тарим, Турфанская впадина.

■ **Исторические:** Безекликская пещера тысячи будд, оазис Нийя (археологические раскопки города III–IV вв.), таримские мумии, руины древних городов Марин и Гаочан, кыризна система орошения.

■ **Г. Кашгар:** мечеть Ид-Ках, (открыта в VIII в., перестроена в 1442 г.), мавзолей кашгарского правителя Абаха Ходжи и его внуки Ипархан (XVII в.).



Новое лицо пустыни: здесь были найдены громадные месторождения нефти, и теперь пески усеяны нефтяными вышками.

местного населения, до этого поклонявшегося духам предков. В 1755 г. здесь снова появились китайцы и объявили все земли собственностью императоров Китая. В 1862 г. мусульманское население устроило восстание против китайского владычества, подавленное с большим трудом.

С тех давних времен близ южной окраины пустыни среди песков сохранились редкие развалины древних поселений, некогда основанных в сухих речных долинах. Самые известные — Марин и Гаочан. Последний некогда был процветающим городом-крепостью (даже название его переводится как «высшее процветание»), был основан правителями кочевого народа хунну в I в. до н. э. Он стал одним из первых центров буддизма на территории нынешнего Китая, пока с ним не произошла обычная для этих мест история: из-за наступления пустыни оазис обезлюдел и был окончательно покинут жителями еще в XIV в.

Здесь же расположен культовый ансамбль «Безекликская пещера тысячи будд», появившийся в V–IX вв. в исторической местности Безеклик, где в 77 пещерах находятся буддийские монастыри с уникальными изображениями Будды на стенах.

Жизнь в Таримской впадине в условиях дефицита воды нелегка, но местное население нашло оригинальное решение водной проблемы: еще во

времена династии Хань (206 до н.э. — 220 гг.) здесь построили кяризную систему орошения. Она представляет собой густую сеть подземных каналов, колодцев, тоннелей и водохранилищ, куда с близлежащих горных хребтов поступает вода. Кяризная система построена с учетом наклона местности — для поддержания тока воды и уменьшения испарения. Общее число таких систем здесь больше тысячи при суммарной длине около 5 тыс. км.



Как и тысячи лет назад, местное население предпочитает традиционное средство транспорта для путешествий по пескам — двугорбого верблюда-бактриана.

■ ЛЮБОПЫТНЫЕ ФАКТЫ

■ Историческое уйгурское название Таримской впадины — Алтишахр, что на уйгурском языке значит «шесть городов».

■ В 2008 г., во время катастрофического снегопада в Китае, впервые за всю многовековую историю пустыни Такла-Макан в ней выпал снег. Толщина снежного покрова достигала 4 см.

■ В тюркских языках понятие «тарим» подразумевает «берег реки, которая впадает в озеро или теряется в песках».

■ В районе озера Лоп-Нур с 1964 по 1996 г. было проведено 45 ядерных испытаний, в том числе — первое в Китае испытание водородной бомбы в 1967 г.

■ Турфанская впадина (–154 м) — самая низкая точка Восточной Азии и третья по глубине в мире после котловины Мертвого моря (–427 м) и озера Ассаль (–155 м).

■ Площадь озера Лоп-Нур быстро сокращается: воды впадающих в него рек разбирают на орошение, ветровая эрозия смещает пласты лёсса и озеро распадается на мелкие озерца, вдоль берега ведется масштабная, никем не контролируемая вырубка тополей, ив и тростника на топливо.

■ Ученые пока еще не сумели объяснить, почему таримские мумии имеют несомненные черты представителей европеоидной расы. Одна из древнейших таримских мумий прозвана Лоуланьской красавицей. Она принадлежит молодой женщине европеоидной расы ростом 180 см и с русыми волосами. Ее примерный возраст 3800 лет.

■ В Таримском нефтегазоносном бассейне содержится 30% всех разведанных запасов нефти и газа Китая.

Однако в наши дни человеку удалось сладить с пустыней: Китайская Народная Республика построила транспустынную автомагистраль, соединившую города Хотан на южном краю пустыни и Луньтай на северном.

Тем не менее человеку здесь не все подвластно: за последние годы площадь пустыни увеличилась, пески заматают поселения и крестьянские хозяйства и люди вынуждены уходить из этих мест.



НАЦИОНАЛЬНЫЙ ПАРК
В США



МЕСА-ВЕРДЕ

Страна
индейских городов



ОБЩИЕ СВЕДЕНИЯ
Местонахождение: запад центральной части США.
Административная принадлежность: штат Колорадо, Соединенные Штаты Америки.
Официальный статус: национальный парк.
Ближайший населенный пункт: город Кортес (штат Колорадо) – 8482 чел. (2010 г.).
Денежная единица: доллар США.

ЦИФРЫ
Площадь: 211 км².
Общее количество построек: 600.
Самая высокая точка: плато Меса-Верде, вершина Парк-Поинт (2569 м).
Количество посетителей: 600 000 чел. (2011 г.).

КЛИМАТ
Полупустынный.
Средняя температура января: –3°C.
Средняя температура июля: +22°C.
Среднегодовое количество осадков: 470 мм.
Относительная влажность воздуха: 60%.

ЭКОНОМИКА
Сфера услуг: туристические, транспортные, торговые.

Национальный парк Меса-Верде носит название одноименного плато, возвышающегося над окружающей местностью. В глубокой древности здесь была равнина, но постепенно мягкие породы были уничтожены эрозией, и остались только твердые кристаллические. Они и стали основой плато Меса-Верде.

ТАЙНА ПЛЕМЕНИ АНАСАЗИ

Между отвесными стенами каньона в национальном парке Меса-Верде находится 500 поразительных пещерных жилищ древнего индейского племени анасази. Они пришли сюда неизвестно откуда, построили дома в скалах и... таинственно и внезапно исчезли.

Название национального парка Меса-Верде переводится с испанского как «зеленый стол»: эта возвышающаяся на 600 м над равнинами местность, действительно похожая на стол, вся заросла лесом с преобладанием хвойных пород — сосны и можжевельника.

Каньон, прорезавший плато, стал результатом эрозии: над ним поработали воды древнего океана и не менее древних рек. В результате этот край стал переходной зоной между пустынными возвышенностями и Скалистыми горами.

Склоны плато Меса-Верде природа обработала таким образом, что в стенах появились большие выемки, похожие на гrotты. Они относительно неглубоко



Храм Солнца — шедевр строительного искусства индейцев-анасази — по неясным причинам так и остался недостроенным.



Скальный дворец — самая большая индейская постройка в национальном парке Меса-Верде. Это еще и крупнейшее скальное жилище обеих Америк: здесь полтораста сооружений из песчаника. Уникальному жилому комплексу уже семьсот лет.

уходят в глубь породы, и этим воспользовались древние строители.

Ими были индейцы пуэбло, которых часто называют анасази. В поисках укрытия от непогоды и врага они нашли это чудесное место и наполнили гроты постройками, создав настоящие дома, крышей которым стал свод скальных гrotтов.

Анасази проявили удивительную предусмотрительность при выборе места для строительства домов: зимой солнце опускалось и его лучи прогревали гроты с постройками; летом солнце поднималось и в гротах царилла благодатная прохлада.

Общее количество археологических объектов в Меса-Верде — около 4,5 тыс., а каменные дома под скалистыми обрывами весьма велики и насчитывают по сотне и более отдельных помещений.

По качеству домов Меса-Верде можно проследить рост архитектурного мастерства индейцев: самые старые постройки — одноэтажные

примитивные хижины, сделанные из частокола, обмазанного глиной, а поздние — многоэтажные, сложенные из известняка, с применением балок и строительного раствора.

Анасази строили здесь дома в период между V–XIV вв. Это было довольно мирное племя индейцев-земледельцев, предпочитавших не воевать с соседями, а возделывать кукурузу на редких плодородных участках равнины (меса). Дополнением к кукурузе служили мелкие грызуны и индейки, на которых охотились мужчины племени.

Остается тайной причина, по которой анасази оказались в этих местах: до этого они жили севернее Меса-Верде. Возможно, потому, что здесь было достаточно воды по сравнению с окружающей засушливой местностью: летом шли дожди, зимой — снега, повсюду были холодные родники. Также в скальных выемках температура была на 10° ниже, чем на открытых местах, и воды для кукурузы требовалось меньше.

Еще большей тайной остается причина, заставившая их внезапно, в одночасье, примерно в XIV в. бросить свои дома. О причинах можно только догадываться, так как анасази не имели письменности. Выдвигается множество версий — от климатических изменений и вторжения воинственных соседей до резкого роста численности населения и засухи, продлившейся почти четверть века.

Спустя много лет, во второй половине XIX в., заброшенные постройки обнаружили индейцы племени юта. Теснимые белыми переселенцами, они добрались до каньона с домиками анасази, но жить в них не стали, полагая, что это священные сооружения.

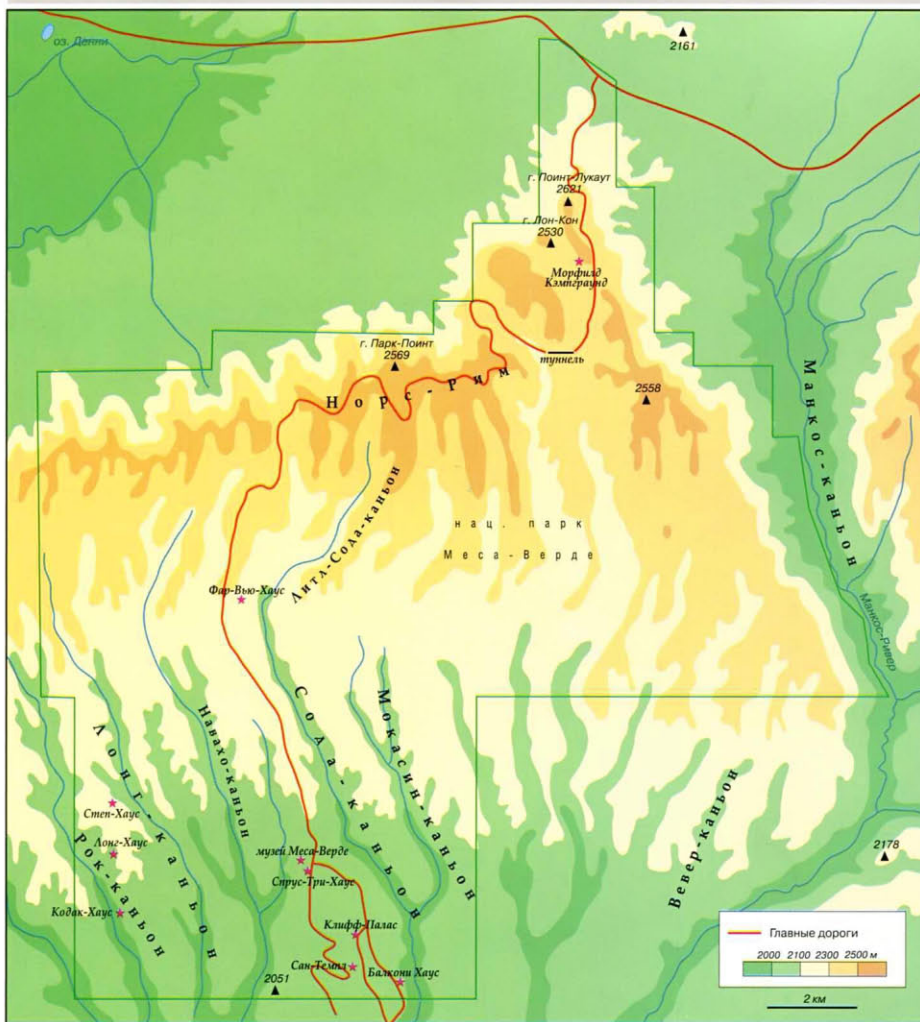
За ними пришли белые переселенцы, собиравшие множество артефактов анасази и распродававшие их по всему миру. Так продолжалось, пока не вмешалось правительство США, решившее сохранить бесценные постройки индейцев в новом национальном парке.



Балконы Хаус, или Дом с балконом. Путь к нему — настоящее испытание мужества и ловкости.

■ ЛЮБОПЫТНЫЕ ФАКТЫ

■ Женщины племени анасази были искусными плетельщицами корзин, которые получались столь плотными, что в них можно было носить воду и готовить пищу. Мужчины изготавливали лучшую на западе Северной Америки глиняную посуду. И то и другое в наше время стало предметом коллекционирования и ценится чрезвычайно высоко.



Достопримечательности

- **Природные:** плато Меса-Верде.
- **Архитектурные:** Клифф-Палас (Скальный дворец) и Дом с квадратной башней, Спрус-Три-Хаус (Дом елового дерева), Балкони Хаус (Дом с балконом), постройки индейцев анасази (V–XIV вв.).

Любопытные факты

- На территории национального парка Меса-Верде находятся также уникальные объекты индейского культа, именуемые «культурно модифицированными деревьями». Это древние деревья, на стволах которых сохранились отметки, нанесенные индейцами во время религиозных церемоний.
- Последние научные исследования показали, что, по всей вероятности, анасази нигде не исчезли, а мигрировали на юг, в Нью-Мексико и Аризону, и теперь их называют пуэбло.



В постройках индейцев-анасази были обнаружены и довольно загадочные предметы, такие, как этот женский череп со смертельной раной, нанесенной копьём.

Национальный памятник Меса-Верде находится в Соединенных Штатах Америки, на юго-западе штата Колорадо. Неподдалеку находится место, именуемое Четыре Угла: регион США, занимающий территорию юго-запада штата Колорадо, северо-запад Нью-Мексико, северо-восток Аризоны и юго-восток Юты. Вся территорию парка занимает горное плато.

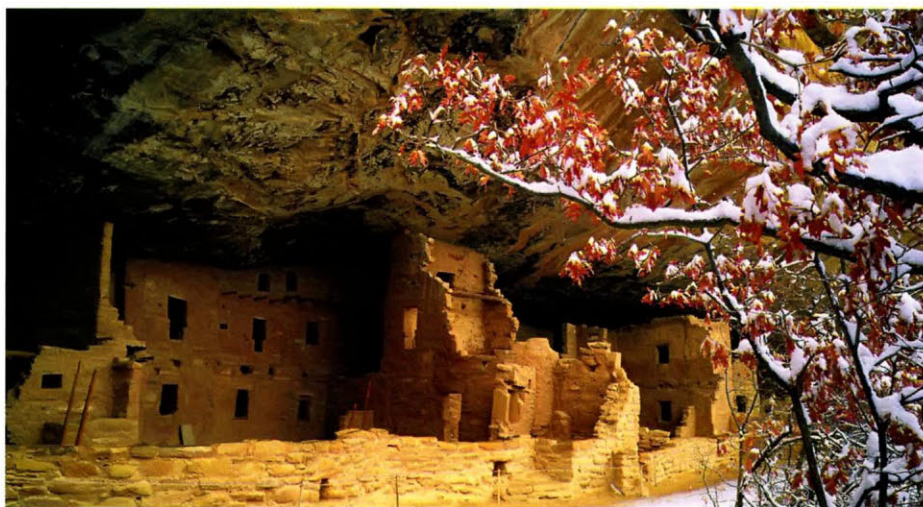
Архитектура скального городка

Скальные домики анасази смотрятся как игрушечные, они превратились в хрупкий памятник мастерству человека, способного приспособить для жилья самые дикие места.

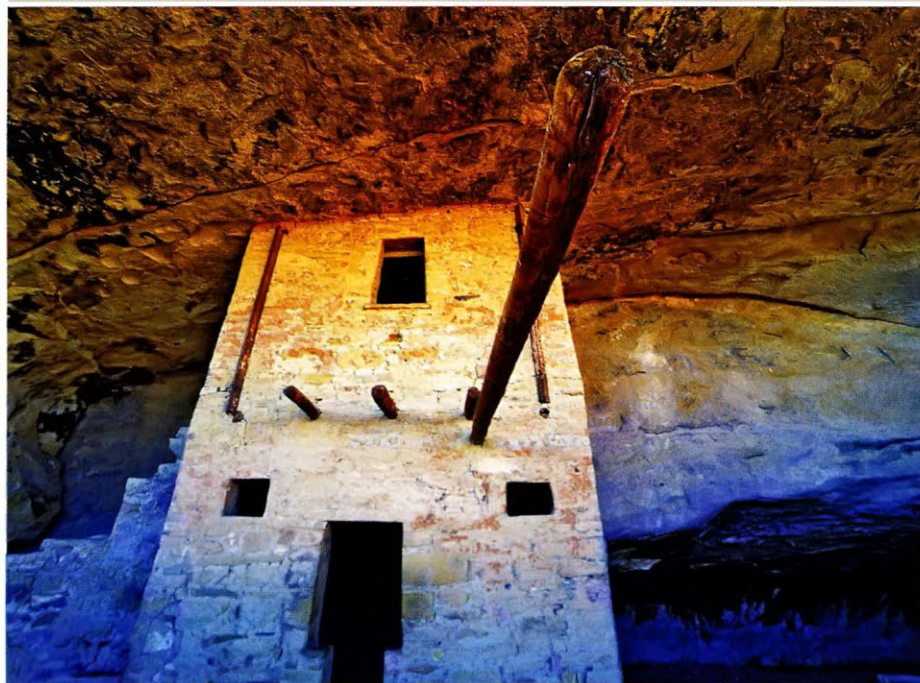
Национальный парк Меса-Верде был открыт в 1906 г. при самой горячей поддержке большого энтузиаста археологии президента США Теодора Рузвельта (1858–1919 гг.). На открытии парка президент Рузвельт от избытка чувств призвал беречь эти наиболее сохранившиеся в мире постройки в скалах как «творение рук человечества».

Постройки Меса-Верде делятся на киву (церемониальная индейская постройка, где «обитают» духи одного клана), жилые башни и землянки-кладовые. Добраться до них можно только по длинным приставным лестницам или веревкам.

Никакого общего плана построек нет, они просто занимают имеющиеся ниши в скалах. Некоторые постройки получили персональные названия из-за своих особенностей.



Спрус-Три-Хаус, или Дом елового дерева, — самый яркий пример строительной техники, применявшейся индейцами анасази, использовавшими каменные блоки, деревянные балки и строительный раствор.



Анасази достигли высокого мастерства в зодчестве, используя деревянные балки, строительный раствор и известняковые блоки.

Клифф-Палас, или Скальный дворец, — самая известная доколумбова постройка Северной Америки и самая большая в Меса-Верде. Здесь 150 помещений и 75 открытых террас, включая 21 киву. В остальных проживало около ста человек. Это одна из самых последних построек анасази, она демонстрирует пик их зодческого искусства. Стены домов сделаны из камня, проложены деревянными балками, разделяющими этажи, и скреплены раствором из глины, гравия и золы. Анасази было свойственно чувство прекрасного: стены домиков они покрывали штукатуркой розового, коричневого, красного, желтого и белого цветов. Поверх нанесены росписи в виде геометрического орнамента. Самый заметный фрагмент Скального дворца — 4-этажный дом с квадратной башней высотой около 8 м.

В Скальном дворце жило несколько кланов племени, о чем можно догадаться по соотношению жилых помещений и киву: 9 к 1. Получается, что Скальный дворец был центром всего городка и под его управлением находились кланы поменьше.

Спрус-Три-Хаус, или Дом елового дерева, состоит из 130 комнат и 8 киву и построен в скальном углублении шириной 66 м и глубиной 27 м.

Балконы Хаус, или Дом с балконом, — самое труднодоступное строение: оно полностью скрыто в скальной нише на высоте 180 м, и добраться сюда — настоящее испытание.

В 1978 г. национальный парк Меса-Верде был включен в Список Всемирного наследия ЮНЕСКО как собрание

уникальных построек, равных которым в мире нет. Еще и поэтому парк Меса-Верде — самый большой археологический заказник в США.

Ближайший к национальному парку город — Кортес, штат Колорадо. Город был основан в 1886 г., специально для работников, строивших грандиозную ирригационную систему для штата: вода должна была пойти в безводный Колорадо из речных долин Долорес и Монтесума. Проблемы с водой эта система окончательно не решила, но от полного упадка и разорения городок, в котором никогда не было более 10 тыс. жителей, спасло его географическое положение. Он оказался ближе других к выдающимся достопримечательностям этих мест — национальному парку Меса-Верде, Четырем Углам и долине Монументов — и превратился в туристический центр.

Правда, в большинство скальных поселений доступ закрыт, и ими можно любоваться только с обзорных площадок на противоположном склоне каньона.



После того как индейцы бросили свои дома и исчезли, на стенах осталось много рисунков-петроглифов, по которым можно судить о быте и вере анасази.

ЛЮБОПЫТНЫЕ ФАКТЫ

■ В 2006 г. по инициативе администрации национального парка Меса-Верде состоялось перезахоронение всех останков индейцев и погребальных предметов, обнаруженных во время археологических раскопок. Для этого пришлось в течение года провести сложные переговоры с вождями 24 племен, что живут в округе. В силу деликатного характера мероприятия оно было закрыто для широкой публики и проведено в засекреченном месте на территории парка.

■ Подлинное название племени, построившего домики в Меса-Верде, неизвестно. Слово «анасази» появилось в конце XIX в., его предложил исследователь индейской культуры Ричард Уэзерил (1858–1910 гг.). Это слово взято из языка индейцев навахо и имеет несколько значений, иногда противоречащих друг другу: «враг», «предок», «старый противник».

■ Несмотря на тщательную охрану Службы национальных парков США, территория национального парка Меса-Верде сильно страдает от пожаров. В 2000, 2001, 2002 и 2003 гг. значительная часть парка была выжжена и потребовалась серьезная реконструкция.

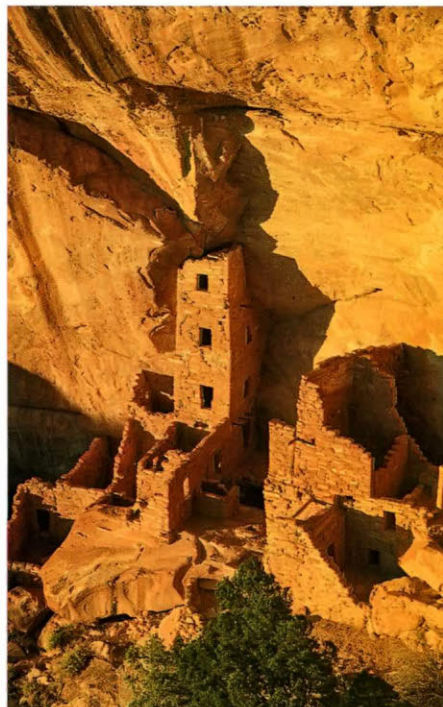
■ Судя по размерам жилых помещений, рост индейцев анасази не превышал 163 см.

■ Чтобы добраться до Дома с балконом, придется спуститься с плато в каньон на 30 м, потом подняться по приставной лестнице, на четвереньках проползти по тоннелю в скале и затем подняться еще на 20 м. Травмы рук и ног здесь не редкость.

■ Свое название Дом елового дерева получил от самого настоящего дерева, которое росло перед фасадом и по которому спускались к постройкам первые исследователи.

■ Строительство дома в Меса-Верде было крайне тяжелым делом: приходилось поднимать на значительную высоту камни из ближайшей реки, а также глину и гравий для изготовления раствора.

■ Жители скального городка избавлялись от мусора, выбрасывая его из окон на склоны скал. Постепенно на дне каньона скопился внушительный культурный слой, ставший основой богатой археологической коллекции местного музея.



Дом с квадратной башней — самая высокая из здешних индейских построек, разрушенная еще в XIX в. и в наши дни тщательно восстановленная.



ОСТРОВА
В ИНДИЙСКОМ
ОКЕАНЕ

ОСТРОВА ЭПАРСЕ

На Разбросанных островах



Европа — самый большой из Разбросанных островов — получил название от британского корабля, бросившего якорь неподалеку от берега. Добираться до острова пришлось на лодках: в отличие от других Разбросанных островов, здесь нет ни одной бухты или гавани. Остров почти необитаем: здесь живут только французские военные.

ОБЩИЕ СВЕДЕНИЯ

Местонахождение: запад Индийского океана.

Происхождение: вулканическое, коралловое.

Острова: Банк-ду-Гейзер, Бассас-да-Индия (10 необитаемых островов), Европа (и 8 необитаемых островов), Глорьёз (остров Гран-Глорьёз и 7 необитаемых островов), Жуан-ди-Нова и Тромлен.

Административная принадлежность: округ в составе заморского особого административно-территориального образования Французские Южные и Антарктические территории (ФЮАТ).

Административный центр на острове Реюньон (запад Маскаренских островов).

Денежная единица: евро.

Территориальные споры: Банк-ду-Гейзер (оспорируется Мадагаскаром и Коморами), Бассас-да-Индия (оспорируется Мадагаскаром), Европа и соседние острова (оспорируются Мадагаскаром), Глорьёз (оспорируется Мадагаскаром), Жуан-ди-Нова (оспорируется Мадагаскаром), Тромлен (оспорируется Маврикием).

КЛИМАТ

Тропический сухой.

Среднегодовая температура: от +20 до +23°C.

Среднегодовое количество осадков: 500–600 мм.

Относительная влажность воздуха: 70%.

Регулярные тропические циклоны.

НА ВЕРШИНАХ ПОДВОДНЫХ ГОР

Острова Эпарсе — это вершины высоких гор, чье основание находится глубоко под водой. За тысячи лет они обросли кораллами, превратившись в один из самых живописных уголков Индийского океана.

Острова Эпарсе нельзя назвать архипелагом в полном смысле этого слова: островов действительно несколько десятков, но разбросаны они на очень большие расстояния друг от друга, о чем и говорит название этой группы — Разбросанные острова.

Все острова — кораллового и вулканического происхождения. У них есть некоторые внешние различия. Бассас-да-Индия — коралловый атолл на вершине подводного вулкана, с мелкой лагуной, почти полностью уходящий под воду при высоком приливе почти на три часа. Европа, Глорьёз, Жуан-ди-Нова — низкие, плоские, с песчаными пляжами, заросшие мангровыми зарослями, древовидным молочаем, кокосовыми пальмами и казуаринами, покрытые солончаковыми пустошами. Тромлен тоже

сохранил слабые очертания острова вулканического происхождения: это кратер подводного вулкана, заросший кораллами и покрытый травой и мелким кустарником.

Внутреннюю часть островов облюбовали перелетные птицы, а пляжи — морские черепахи. На острове Европа большие колонии морских птиц: фрегатов, олушей, крачек. На островах Жуан-ди-Нова и Глорьёз — большая колония темных крачек в Индийском океане. Из млекопитающих здесь обитают только одичавшие черные козы на острове Европа, завезенные сюда французами еще в XVIII в.

Первыми эти острова увидели португальцы, еще в XV в. назвавшие остров Жуан-ди-Нова в честь мореплавателя, которого штиль вынудил бросить якорь рядом с этим

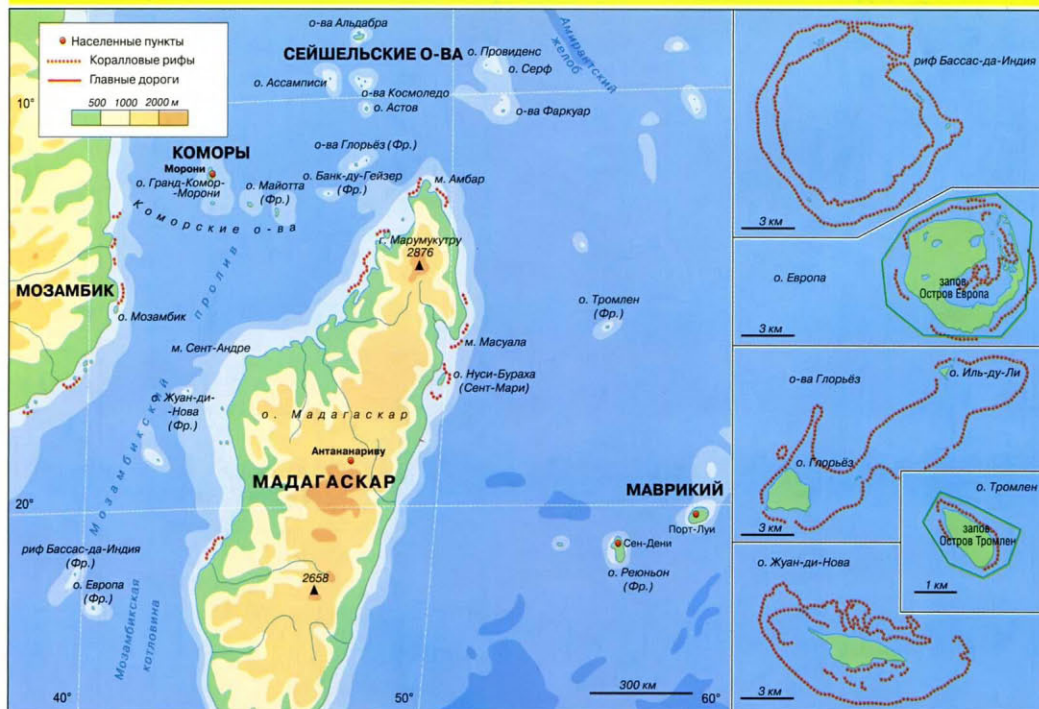
островком. Французы присоединили острова к своей колониальной империи в XVIII в., да и то поневоле: их корабли постоянно терпели крушения на местных рифах.

Особенности географического положения определили и административный статус островов: все они входят в состав Французских Южных и Антарктических территорий (ФЮАТ), объединивших французские островные территории в юго-западной части Индийского океана, разбросанные на тысячи километров. Острова Эпарсе входят в ФЮАТ на правах округа.

ЭКОНОМИКА

Полезные ископаемые: гуано, фосфаты. Морское рыболовство.

Сфера услуг: туристические, транспортные, торговые.



Острова Эпарсе, или Разбросанные острова, находятся в Индийском океане, в основном — между восточным побережьем Африки и западными берегами острова Мадагаскар. Острова Бассас-да-Индия, Европа, Глорьёз и Жуан-ди-Нова расположены в Мозамбикском проливе, а Тромлен находится в 450 км к востоку от Мадагаскара.

ЦИФРЫ

Общая площадь: 44 км² (Бассас-да-Индия — 0,2 км², Европа — 28 км², Глорьёз — 5 км², Жуан-ди-Нова — 4,4 км², Тромлен — 1 км², прочие — 5,4 км²).

Протяженность береговой линии: Бассас-да-Индия — 35,2 км, Европа — 22,2 км, Глорьёз — 35,2 км, Жуан-ди-Нова — 24,1 км, Тромлен — 3,7 км.

Особая экономическая зона: 200 морских миль.

Население: постоянное население отсутствует.

Самые высокие точки: Бассас-да-Индия (безымянный холм, 2,4 м), Европа (безымянная вершина, 24 м), Глорьёз (безымянная вершина, 12 м), Жуан-ди-Нова (безымянная вершина, 10 м), Тромлен (безымянная вершина, 7 м).

ДОСТОПРИМЕЧАТЕЛЬНОСТИ

■ **Природные:** природный орнитологический заповедник (Европа), природный заповедник (Жуан-ди-Нова), природный заповедник (Тромлен), колонии морских птиц.
■ **Исторические:** развалины построек поселенцев (1860-е и 1920-е гг.).

СПОРНЫЕ РИФЫ

Эти крохотные островки — предмет долгого территориального спора: на них претендуют Маврикий, Коморы, Сейшелы и Мадагаскар. Но Франция непреклонна в своем решении: острова Эпарсе остаются заморским французским владением.

В прежние времена ФЮАТ и острова Эпарсе управлялись прямо из Парижа, но с 2000 г. администрация находится на острове Реюньон, хотя территориально острова Эпарсе не входят в состав Маскаренских островов.

В отличие от других земель ФЮАТ, где проживают военные и ученые с семьями, на островах Эпарсе вообще нет постоянного населения, за исключением небольших гарнизонов в 25–40 человек и сезонно работающих метеорологов, обслуживающих станции метеонаблюдения.

Присутствие военных объясняется до сих пор не разрешенными территориальными спорами между Францией и претендующими на острова соседними странами. Причина в том, что даже вокруг необитаемых островов сохраняется исключительная экономическая зона, где потенциально может вестись добыча полезных ископаемых, а сейчас идет лов рыбы, langoustes и крабов. Рыбы здесь в избытке, и ловят ее браконьеры, за которыми охотятся патрульные канонерки ВМС Франции. А символическое присутствие даже взвода солдат Франции

на островах Европа, Глорьёз и Жуан-ди-Нова предохраняет эти острова от попытки соседей занять их с помощью силы.

На островах Глорьёз и Тромлен находятся залежи гуано, месторождения фосфатов и дикорастущие кокосовые пальмы. Годовая добыча гуано достигает 12 000 т.

На островах Эпарсе совсем нет портов, только маленькие якорные стоянки для катеров и яхт. Доставкой продовольствия для солдат и оборудования для ученых занимается исследовательское судно «Марион Дюфрен II», базирующееся на Реюньоне.

ЛЮБОПЫТНЫЕ ФАКТЫ

■ Острова Эпарсе образовались примерно 2,5–3 млн лет назад.

■ Эпарсе — единственный округ в составе ФЮАТ, где есть взлетно-посадочные полосы для легких самолетов. Они расположены на островах Европа, Глорьёз, Жуан-ди-Нова и Тромлен. Эти полосы используются только учеными-океанологами и геологами. Со всеми прочими островами в составе ФЮАТ возможно только морское сообщение.

■ Франция тщательно следит за соблюдением статуса островов Эпарсе как части страны: доступ на собственных судах строго регламентирован (только с разрешения местного префекта), на многие острова доступ вообще закрыт, а лица, не являющиеся гражданами Франции, должны иметь действующую визу.



Гран-Глорьёз — самый большой из группы островов Глорьёз — очень низкий и плоский, окаймленный пляжами из белого песка, с заметной взлетно-посадочной полосой.



Остров Бассас-да-Индия — это подводная гора высотой 3000 м, едва выступающая над поверхностью океана.