

# АТЛАС

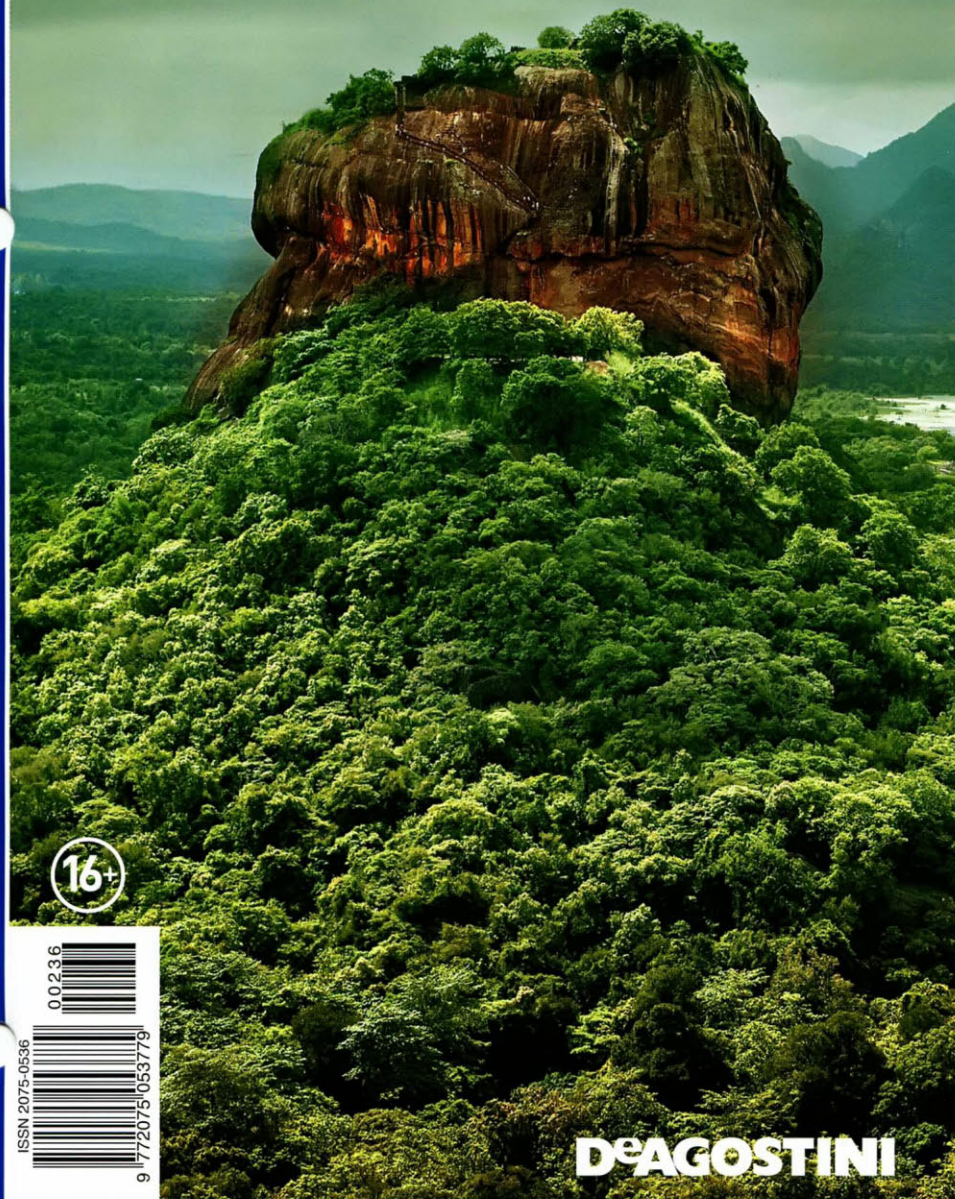
ЦЕЛЫЙ МИР В ТВОИХ РУКАХ

## СИГИРИЯ

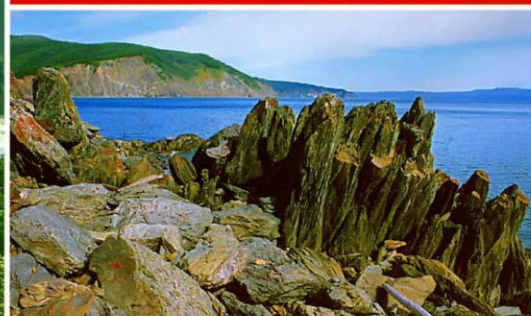
### Убежище отцеубийцы



# 236



МОДЕНА



ШАНТАРСКИЕ ОСТРОВА

ПАМИР



ТЕРНОПОЛЬСКАЯ ОБЛАСТЬ

ОЗЕРО ПООПО

16+



DeAGOSTINI

КАРТЫ ■ СОБЫТИЯ ■ ДОСТОПРИМЕЧАТЕЛЬНОСТИ



# АТЛАС

## ЦЕЛЫЙ МИР В ТВОИХ РУКАХ

ВЫПУСК № 236. СОДЕРЖАНИЕ



Шри-Ланка. Крепость-дворец Сигирия. В нем сохранились фрески, уцелевшие благодаря особым краскам.



Италия. Модена. Визитная карточка города — кафедральный собор, начавший свою историю еще в XI в.



Боливия. Озеро Поопо. Мальчик с боло — приспособлением для ловли фламинго, которые обитают здесь во множестве.

### СИГИРИЯ:

Зеленое море джунглей — и вдруг из него вырастает скала, а на ней — дворец, в который входит царская процессия, скрываясь в пасти громадного каменного льва... Это место, похожее на сказку, дворец и одновременно крепость в самом центре острова Шри-Ланка — Сигирия. Построил этот волшебный дворец царь Кассапа, не без причин опасавшийся за свою жизнь и решивший спрятаться от мстителей на вершине Сигирии, но при этом — с максимальным комфортом.

### МОДЕНА:

Модена был бы просто типичным итальянским городком, которых множество на Апеннинском полуострове — с фонтаном на площади, ратушей и развалинами эпохи Древнего Рима, — если бы не одно «но»: итальянцы прозвали его «столицей моторов», что истинная правда. В самом городке нечасто увидишь мощный спорткар, здесь ему просто нечего делать на старинных улочках шириной с двухспальную кровать. Зато сам город находится в кольце фабрик, где собирают лучшие в мире двигатели для самых быстрых в мире машин.

### ШАНТАРСКИЕ ОСТРОВА:

Российские Шантарские острова похожи на обломки, словно бы отлетевшие в Охотское море от материка. Когда-то здесь жили эвенки, да не выдержали пронзительного островного одиночества. Им на смену приходили и русские звероловы, и американские китобои, да только где они все... Живут теперь на островах только несколько метеорологов, да туристы приезжают навестить этот край медведей, разноцветных скал и бурлящих и воющих протоков.

### ПАМИР:

Белесые и голубые вершины горной системы Памир поднимаются над восточными территориями Таджикистана, Китая и Афганистана. Живут здесь десятки небольших, но гордых народов — потомков отважных воинов, так и не позволивших ни одному великому полководцу — от Александра Македонского до Чингисхана — присоединить к своему титулу слова «Властелин Памира».

### ТЕРНОПОЛЬСКАЯ ОБЛАСТЬ:

Тернопольская область — край преимущественно холмистый, где протекают десятки рек и речушек, журчащих меж плодородных полей. Однако Тернопольщина не только всеукраинская житница, но и место, где год за годом собиралась уникальная коллекция замков, которая могла бы стать предметом гордости любого европейского государства. Здесь польские магнаты пожелали обосноваться на века, закрепившись в надежных каменных крепостях.

### ОЗЕРО ПООПО:

Соленое озеро в горах — это уже феноменальный природный объект. Но чтобы его еще считали местом, где некогда находилась легендарная Атлантида... Впрочем, индейскому населению берегов боливийского озера Поопо не до легенд: чтобы выжить в этих землях, пропитанных солью озера и потом многих поколений горняков, надо приложить немало усилий. А озеро тем временем медленно, но неумолимо сжимается, подобно луже, высыхающей в летний день после дождя, и остановить этот процесс человек не в силах...

«АТЛАС.  
Целый мир в твоих руках»  
Выпуск № 236, 2014  
Еженедельное издание

### РОССИЯ

Издатель, учредитель, редакция:  
ООО «Де Агостини», Россия  
Юридический адрес:  
105066, г. Москва, ул. Александра Лукьянова, д. 3, стр. 1.  
Письма читателей по данному адресу не принимаются.

Генеральный директор: Николаос Скилакис  
Главный редактор: Анастасия Жаркова  
Финансовый директор: Наталия Василенко  
Коммерческий директор: Александр Якутов  
Менеджер по маркетингу: Михаил Ткачук

Свидетельство о регистрации средства массовой информации в Федеральной службе по надзору в сфере связи и массовых коммуникаций  
ПИ № ФС 77-44668 от 20 апреля 2011 г.

Уважаемые читатели!  
Для вашего удобства рекомендуем приобретать выпуски в одном и том же киоске и заранее сообщать продавцу о вашем желании покупать следующие выпуски коллекции.

Для заказа пропущенных номеров и по всем вопросам, касающимся информации о коллекции, заходите на сайт [www.deagostini.ru](http://www.deagostini.ru), по остальным вопросам обращайтесь по телефону бесплатной «горячей линии» в России:

8-800-200-02-01;

Телефон «горячей линии» для читателей Москвы:

8-495-660-02-02

Адрес для писем читателей:  
Россия, 600001, г. Владимир, а/я 30,  
«Де Агостини», «Атлас. Целый мир в твоих руках».  
Пожалуйста, указывайте в письмах свои контактные данные для обратной связи (телефон или e-mail).

Распространение: ООО «Бурда Дистрибушен Сервисиз»

### УКРАИНА

Издатель и учредитель:  
ООО «Де Агостини Паблишинг», Украина  
Юридический адрес:  
01032, Украина, г. Киев, ул. Сахсаганского, д. 119.  
Генеральный директор: Екатерина Клименко

Свидетельство о государственной регистрации печатного СМИ Государственной регистрационной службы Украины КВ № 15131-3703Р от 30.04.2009 г.

Для заказа пропущенных номеров и по всем вопросам, касающимся информации о коллекции, заходите на сайт [www.deagostini.ua](http://www.deagostini.ua), по остальным вопросам обращайтесь по телефону бесплатной «горячей линии» на Украине:

0-800-500-8-40

Адрес для писем читателей:  
Украина, 01033, г. Киев, а/я «Де Агостини»,  
«Атлас. Целый мир в твоих руках»  
Украина, 01033, м. Київ, а/с «Де Агостіні»

### БЕЛАРУСЬ

Импортер и дистрибутор в РБ:  
ООО «Росчерк», РБ, 220037, г. Минск, ул. Авангардная, 48а,  
литера 8/к. Тел./факс: +375 17 331-94-41.  
Телефон «горячей линии» в РБ:

+375-17-279-87-87

(пн-пт, 9.00–21.00)

Адрес для писем читателей:  
Республика Беларусь, 220040, г. Минск, а/я 224,  
ООО «Росчерк», «Де Агостини»,  
«Атлас. Целый мир в твоих руках»

### КАЗАХСТАН

Распространение:  
ТОО «КГП «Бурда-Алатау Пресс»

Рекомендуемая цена:  
75 руб., 12,90 грн, 18 900 бел. руб., 350 тенге.  
Издатель оставляет за собой право увеличить рекомендуемую цену выпусков.  
Издатель оставляет за собой право изменять последовательность номеров и их содержание.

Отпечатано в типографии: ООО «Компания Юнивест Маркетинг», 08500, Украина, Киевская область, г. Фастов, ул. Полиграфическая, д. 10.  
Тираж: 75 000 экз.  
© 2010–2014 ООО «Де Агостини»

ISSN 2075-0536

### Информация к иллюстрациям

Обложка: Сигирия, Шри-Ланка. © DIOMEDIA

Сигирия: © DIOMEDIA; © EASTNEWS

Модена: © DIOMEDIA

Шантарские о-ва: © GEOPHOTO; © FOTOBANK

Памир: © CORBIS; © DIOMEDIA

Тернопольская область: © Юрий Брыкало, Эдуард Кислинский, Marina Bezditko, Павел Одинец / ФОТОБАНК ЛОРИ; © RIANOVOSTI; © DIOMEDIA

Озеро Поопо: © DIOMEDIA

Дата выхода в России 23.08.2014.





ЮЖНАЯ И ЮГО-ВОСТОЧНАЯ АЗИЯ

РУИНЫ ДРЕВНЕЙ КРЕПОСТИ НА ШРИ-ЛАНКЕ



# СИГИРИЯ

Убежище  
отцеубийцы



## ОБЩИЕ СВЕДЕНИЯ

**Местонахождение:** Южная Азия.  
**Официальный статус:** памятник Всемирного наследия ЮНЕСКО.  
**Административная принадлежность:** округ Матале, Центральная провинция, Шри-Ланка.  
**Время основания:** V в.  
**Дата открытия:** 1831 г.  
**Ближайшие города:** Дамбулла — 68 821 чел. (2012 г.), Матале — 40 860 чел. (2001 г.).  
**Языки:** сингальский, тамильский.  
**Этнический состав:** сингалы, тамилы.  
**Религии:** буддизм, индуизм, ислам, христианство.  
**Денежная единица:** ланкийская рупия.  
**Ближайший крупный аэропорт:** международный аэропорт Коломбо Бандаранайке (Коломбо).

## ЦИФРЫ

**Высота плато над уровнем моря:** 370 м.  
**Высота скалы:** 183 м.  
**Удаленность:** 65 км к юго-востоку от Анурадхапуры, 165 км от Коломбо.

## КЛИМАТ

Субэкваториальный.  
**Средняя температура января:** +21°C.  
**Средняя температура июля:** +23°C.  
**Среднегодовое количество осадков:** 1100 мм.  
**Относительная влажность воздуха:** 70%.

Как это ни странно, но европейцы узнали о существовании горной крепости Сигирия всего лишь век назад, хотя со времени ее постройки прошло полторы тысячи лет. Сигирия — шедевр шри-ланкийского зодчества, быстро построенный по царскому повелению и еще быстрее заброшенный после печальной кончины монарха. Пока замок медленно разрушался, в нем жили буддийские монахи, возносившие молитвы над руинами некогда неприступной крепости.

## НА ЛЬВИНОЙ СКАЛЕ

Приказав соорудить крепость на скале, царь Кассапа думал не только о собственной безопасности, но еще и о том, как бы в буквальном смысле возвыситься над подданными.

**С**игирия — название скалы, каменной глыбы на Шри-Ланке. Скала с крутыми отвесными стенами, сложенная магматическими вулканическими породами, является частью большого плато, образовавшегося в центре острова в те времена, когда сам остров оказался отделенным от полуострова Индостан. Даже сама по себе — если не знать о крепости на ее вершине — скала является удивительным творением природы, одиноко возвышаясь посреди океана тропических лесов, сверкая

под солнцем обнаженными склонами. Ее видно за много километров вокруг.

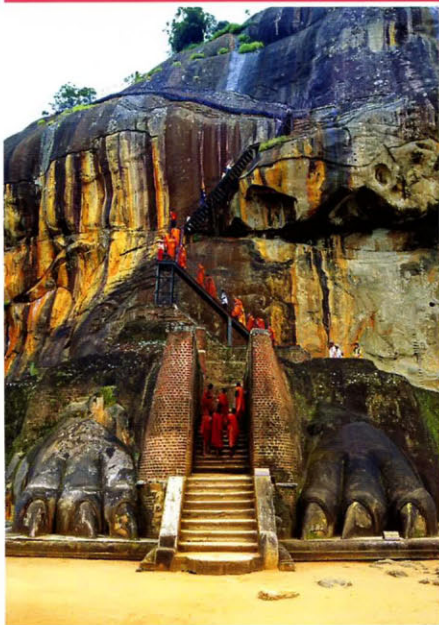
Все началось в 477 г., когда Кассапа, побочный сын правившего царя Дхатусены (459–477 гг.) от одной из его наложниц, вознамерился сам стать царем, обойдя законных наследников по линии правящей династии. С этой целью Кассапа стал во главе заговора и привлек на свою сторону Мигару — царского племянника и военачальника. Заговор удался, Кассапа замуровал царя Дхатусену заживо в каменной стене, а наследник — принц Могаллана, законный

сын Дхатусены — опасаясь за свою жизнь, бежал в Южную Индию.

Хорошо знакомый с нравами царской династии Шри-Ланки, Кассапа, провозгласивший себя царем Кассапой I, понимал, что Могаллана не откажется от притязаний на трон, и в этом ему могут помочь индийские князья, заинтересованные в укреплении позиций Индии в Шри-Ланке.

Кассапа I не мог преследовать Могаллану в Индии, он мог лишь обороняться на своем острове. Единственным надежным средством обороны в те времена считалась





На вершину скалы-крепости вели Львиные ворота, одним своим видом внушавшие подданным царя Кассаты рабскую покорность.

Подъем по многоуровневым лестницам Сигирии может стать настоящим испытанием для неподготовленного путешественника.

мощная крепость. Большой любитель женщин и роскоши, Кассата I решил построить укрепление на скале, обосноваться в ней с максимальным комфортом, объявить дворец новой столицей, перенес ее из Анурадхапуры, и править страной с безопасной высоты. Над названием дворца царю Кассате

долго думать не пришлось: скала, на которой построена крепость, издревле носила название Сигирия — «львиная скала».

Место для строительства было выбрано не только потому, что скала поднималась над плато и служила естественным укрытием от нападения. Место это считалось священным: люди жили в здешних пещерах и гротах еще 5 тыс. лет назад. Точно известно, что буддийские монахи и отшельники поселились в скальных пещерах еще в III в. до н. э.

Кассата I правил 18 лет — с 477 по 495 г., — и все это время шло интенсивное строительство дворца и обустройство прилегающих территорий, на которых царь повелел разбить большие сады, отрыть пруды и построить фонтаны. При этом он постоянно требовал не забывать об оборонительном характере сооружения

и настаивал на том, чтобы в нем были узкие проходы, в которых проще отражать нападение. Подняться в дворец-крепость можно было лишь по крутым каменным лестницам, выбитым в склонах скалы.

В конце концов опасения Кассаты I оправдались: наследный принц Могаллана собрал армию в Индии и в 495 г. вернулся в Шри-Ланку. Воины Кассаты предали его. Стремясь избежать плена и позора, Кассата бросился на собственный меч. А Могаллана вернул столицу в Анурадхапуру.

Сведения о дальнейшей истории Сигирии крайне скудны, так как записей не велось. Известно, что в XII–XIV вв. здесь находился буддийский монастырь. Затем в истории Сигирии снова белое пятно, и потом появляются сообщения, что в XVI–XVII вв. здесь размещался пограничный гарнизон государства Канди.

#### ❗ ЛЮБОПЫТНЫЕ ФАКТЫ

- Неподалеку от Сигирии находится Золотой храм Дамбулла — пещерный буддийский храм, высеченный в скале на вершине горы. В нем находится самая большая коллекция статуй Будды в мире, некоторым из них более 2000 лет. 73 статуи покрыты золотом, из-за чего храм и получил свое название.
- Скальный дворцовый и крепостной комплекс Сигирия — самый посещаемый туристический исторический объект в Шри-Ланке.
- Причиной, по которой Кассата заживо замуровал царя Дхатусену в стене, стало разочарование. Возглавив мятеж против царя Дхатусены, Кассата был уверен, что в царских сокровищницах хранятся неслыханные ценности, но в действительности их оказалось не так много, и пришедший в ярость Кассата расправился со свергнувшим отцом таким ужасным способом.
- В истории Сигирии все еще много неясного. Одни исследователи считают, что крепость-дворец Сигирию построил не Кассата, а царь Дхатусена, а Кассата всего лишь завершил строительство. Другие утверждают, что Кассата был царственным повесой и построил Сигирию просто для утех.
- Ворота в скальный дворец были не просто выполнены в форме головы льва. Воинственный сингальский лев, олицетворяющий прародителя цейлонцев, — давний символ Шри-Ланки, изображенный на флаге и гербе страны.

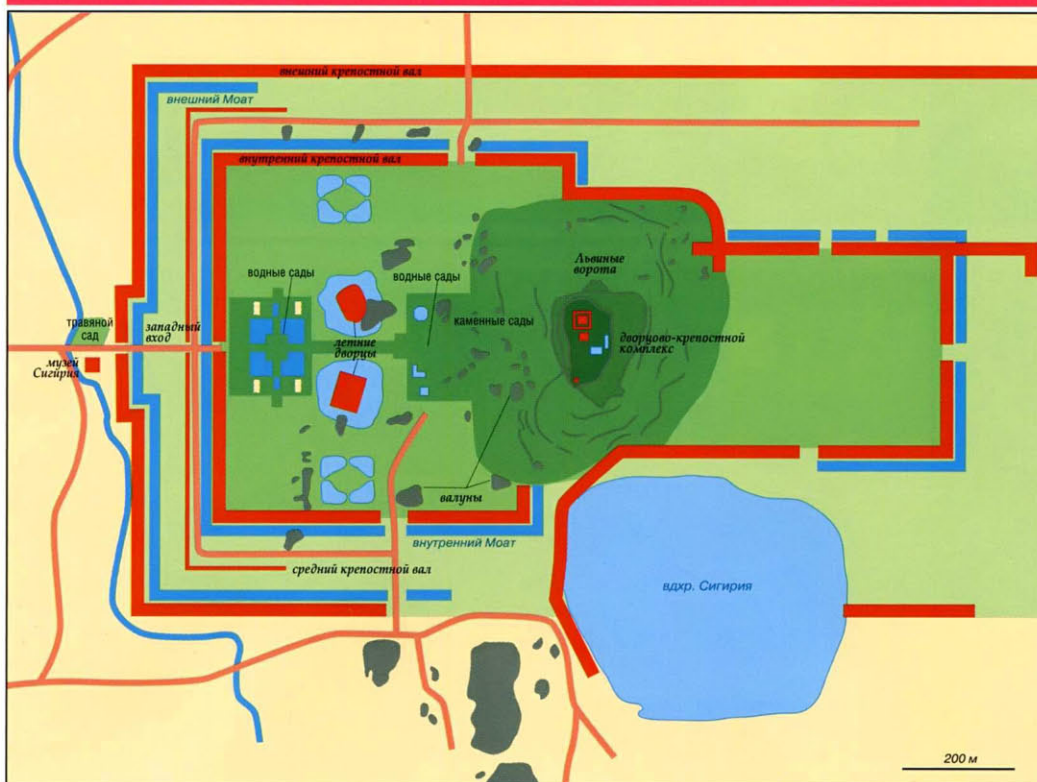
#### 📊 ЭКОНОМИКА

- Полезные ископаемые:** розовый кварц.
- Сельское хозяйство:** растениеводство (чай, природный латекс, овощи, специи).
- Лесоразработка:** железное дерево.
- Сфера услуг:** туристические, транспортные, торговые.



На вершине скалы были устроены бассейны, террасы, сооружено множество каменных лестниц — все для того, чтобы самодержец мог с удобством переждать любую осаду.





#### ❖ ДОСТОПРИМЕЧАТЕЛЬНОСТИ

- **Исторические:** сады в окрестностях Сигирии, Нижний дворец, Львиные ворота, Верхний дворец, Зеркальная стена.
- **Г. Матале:** храм Алувихара, Муниципальный парк, памятник предводителю повстанцев Веера Пуранатпу, христианская церковь (1860 г.), Старый вокзал (1880 г.), Часовая башня, индуистский храм.
- **Г. Дамбулла:** пещерный Золотой храм Дамбулла (I в. до н. э.), Международный стадион Рангир-Дамбулла.

#### ❖ ЛЮБОПЫТНЫЕ ФАКТЫ

- В расположенном на некотором удалении от Сигирии храме Алувихара в древности был записан на пальмовых листьях палийский канон, или Типитака, — собрание буддийских текстов на языке пали, и в наши дни остающийся главным источником изучения раннего буддизма.

*Сигирия — каменная глыба, поднимающаяся почти на 200 м над окружающей равниной на Шри-Ланке, в самом центре острова. Сигирия находится между Дамбуллой — еще одним скальным религиозным комплексом — и городом Хабарана.*

## МАГИЧЕСКАЯ СИММЕТРИЯ ДРЕВНИХ СТЕН

Тайной окутаны замыслы строителей крепости, создавших отдельные участки симметричными, а другие — асимметричными, идеально встроив их в скальный ландшафт.

**П**ервым европейцем, в 1831 г. увидевшим скальные постройки Сигирии, был майор английских колониальных войск Джонатан Форбс, по его словам, сумевшим «продрать» сквозь заросли на вершине скалы». Археологи занялись детальным изучением Сигирии в конце 1890-х гг. С 1982 г. Сигирия — точнее, ее руины — состоит под охраной ЮНЕСКО.

Скально-дворцовый комплекс Сигирия представляет собой уникальный и самобытный архитектурный ансамбль, оказавший влияние на искусство всей Юго-Восточной Азии.

У подножия скалы располагается Нижний дворец, окруженный защитными сооружениями — стенами и рвом, наполненным водой. Они находятся в хорошем состоянии и представляют собой шедевр строительной гармонии удивительной красоты.

В Верхний дворец вели пять ворот. Парадным — королевским — входом считались Львиные ворота, расположенные на средней террасе. Внутри скалы ведут тонко сработанные

ступени, проходящие между лапами, горлом и челюстями льва. При царе Кассапе лестница уходила прямо

в пасть льва, но его голова не сохранилась до наших дней, уцелела только пара гигантских лап.



*Вершина скалы, на которой была сооружена великая крепость, находится на высоте 370 м над уровнем моря.*





На стенах крепости сохранились фрески, судя по которым женщины играли важную роль в дворцовых буднях и жизни самого монарха.

Ступеньки ведут на террасу размером 1,7 га, где при Кассапе находился сам царский Верхний дворец.

Верхний дворец построен таким образом, чтобы царские особы не нуждались ни в чем. На западной стороне находится царский парк с симметричной планировкой и сложной системой сообщающихся бассейнов, которая действует и поныне, спустя полторы тысячи лет. На южной стороне вершины скалы также находится большой бассейн: древние строители учитывали, что сезон засухи на острове может и затянуться.

Согласно сохранившимся старинным описаниям дворца, его фасад был выложен мрамором и драгоценными камнями. Здесь находится

громадный королевский трон в хорошем состоянии.

По краю скалы стояли кирпичные стены с узкими платформами для чашовых, которые могли там находиться только стоя: так они не смогли бы упасть со скалы, даже если уснут. Сохранился даже один из камней, предназначенных для сбрасывания на головы осаждающих крепость.

На Зеркальной стене в старину было около полутысячи фресок. До наших дней сохранились всего лишь около двадцати, они все в прекрасном состоянии, их смысл понятен любому. Полунагие красавицы танцуют, паря в воздухе и бросаая цветы сквозь облака на землю. Здесь же, на стенах, остались поэмы,

#### ЛЮБОПЫТНЫЕ ФАКТЫ

■ Есть версия, что армия предала царя Кассапу по ошибке. Во время битвы с армией Могалланы боевой слон Кассапы направился к ближайшему пруду напиться. Воины решили, что король ударился в бегство, и сами бросились врассыпную.

■ В истории и архитектуре Сигирии много загадочного, и некоторые исследователи уверены, что Сигирия никогда не являлась ни столицей, ни крепостью, а была тщательно спланированным монастырем буддийской секты Махаяна.

■ Подъем по узким лестницам на вершину скалы Сигирия занимает у посетителей в среднем два часа.

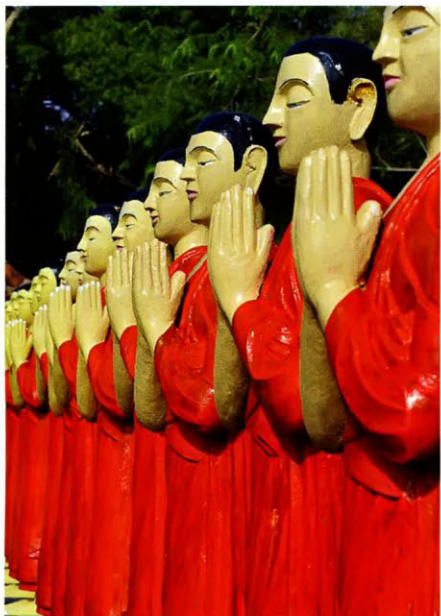
■ В наши дни скалу Сигирия облюбовали стаи обезьян, выпрашивающих подкормку у посетителей.

■ Точное число фресок, ранее красовавшихся на Зеркальной стене, стало известно из надписи V в. на скале: «500 юных красавиц в своем великолепии подобны венцу славы королевских сокровищ».

посвященные женской красоте. «Зеркальной» стену размером 140 м в длину и 40 м в высоту прозвали за то, что она была до блеска отполирована твердыми минералами. Фрески сохранили яркие цвета, потому что краски были на основе яичного белка с медом диких пчел.

Одного скального дворца царю было мало, и его архитекторы расчистили место вокруг скалы, построив живописные сады с фонтанами (едва ли не первыми в мире) и бассейнами, сохранившимися до наших дней. Сады разделены на три отдельных участка: водные сады, сады из камней и сады-террасы.

Окружающие дворец-крепость земли — большой сельскохозяйственный район, известный лучшими сортами выращиваемого здесь чая и специй.



Статуи буддийских монахов в молитвенном молчании у монастыря близ Сигирии.



Вокруг крепости сохранились пруды, в которых и сегодня, как многие века назад, цветут водяные лилии.





ЗАПАДНАЯ ЕВРОПА

ГОРОД В ИТАЛИИ



# МОДЕНА

Колыбель  
современных моторов



*Пьяцца Гранде, или Большая площадь, — исторический центр города, где находится его главная достопримечательность — Моденский собор. Правда, славится город не столько самим старинным зданием собора, сколько пристроенной к нему колокольней, которая виднеется над крышами Модены за много километров.*

## ОБЩИЕ СВЕДЕНИЯ

**Местонахождение:** Западная Европа.

**Административная принадлежность:** провинция Модена, регион Эмилия-Романья, Италия.

**Время основания:** IX в.

**Официальный статус:** административный центр провинции Модена.

**Административное деление:** 4 района (Центро-Сторико, Крочетта, Буон-Пасторе и Сан-Фаустино).

**Язык:** итальянский.

**Этнический состав:** итальянцы — 89,61%, восточно-европейцы (румыны и албанцы) — 3,94%, северо-африканцы — 2,4%, прочие — 4,05% (2006 г.).

**Религия:** католицизм.

**Денежная единица:** евро.

**Крупные реки:** Панаро и Секкья.

**Ближайший международный аэропорт:** аэропорт имени Гульельмо Маркони (Болонья).

## ЦИФРЫ

**Площадь:** 183,23 км².

**Население:** 179 087 чел. (2013 г.).

**Плотность населения:** 977,38 чел/км².

**Высота над уровнем моря:** 34 м.

## КЛИМАТ

Переходный от субтропического к умеренному.

**Средняя температура января:** от 0 до +4°C.

**Средняя температура июля:** +23°C.

**Среднегодовое количество осадков:** 600–1000 мм.

**Относительная влажность воздуха:** 60%.

## ЛЮБОПЫТНЫЕ ФАКТЫ

■ Оригинальным напоминанием о демократичности городского устройства Модены является Преда-Рингадора — кусок мрамора длиной более трех метров, использовавшийся как трибуна для публичных выступлений и находящийся прямо перед монументальной лестницей Палаццо Комунале.

## ВНУК ЭТРУССКОГО ГОРОДА

На месте Модены когда-то существовало поселение этрусков, которые впоследствии таинственным образом исчезли из этих краев.

**М**одена расположилась на севере Италии, в регионе Эмилия-Романья — одном из самых больших в стране.

Модена находится на Паданской равнине, лежащей между Альпами, Апеннинскими и Адриатическим морем,

преимущественно в бассейне реки По. В старину всю равнину от края до края занимали дубравы, но к нашему времени они почти все были вырублены, и на их месте, вокруг Модены, теперь поля пшеницы, кукурузы и риса,

бесчисленные ряды виноградников и фруктовые сады.

Прекрасный климат, плодородная равнина, полноводные реки — все это влекло сюда людей, селившихся вдоль притоков По с незапамятных времен.





*Дворец герцогов Модены — самое большое здание города, в котором сейчас размещена Военная академия.*



*Колокольня-кампанила, прозванная горожанами Гирландиной, — настоящая архитектурная доминанта. Она видна из всех точек города.*

Еще за 3 тыс. лет до н. э. эти места населяли средиземноморские племена лигурийцев, позднее вытесненные пришедшими с севера умбрами. Археологические раскопки доказали, что первыми, кто обосновался здесь надолго, были этруски. Они построили здесь город Мутна, долгое время он процветал, но затем исчез так же внезапно и загадочно, как и сами этруски. Следов их пребывания на этих землях осталось мало, что несколько не мешает жителям Модены утверждать, что свой род они ведут прямо от этрусков.

Затем этот район облюбовали римляне, в 183 г. до н. э. основавшие колонию Мутина на стратегически важной Эмилиевой дороге.

С этим городом связано имя великого вождя восстания рабов гладиатора Спартака, который именно здесь в 72 г. до н. э. дал решающий бой римским легионам и наголову разбил десятилетиями армию. Во всемирной истории Мутина — предшественник современной Модены — оставила след как место Мутинской войны 44–43 гг. до н. э. в рамках гражданской войны 44–42 гг. до н. э., развязанной после убийства Гая Юлия

Цезаря (100–44 гг. до н. э.) между цезарианцами и сторонниками республики.

По мере ослабления Римской республики, а затем — империи Мутина утратила свое значение в качестве большого города на севере Апеннинского полуострова, а нашествие гуннов под предводительством Атиллы окончательно разорило ее: от города не осталось камня на камне, почему жители бросили его и поселились неподалеку.

Впоследствии эти земли вошли в состав Ломбардского королевства. Вернувшийся было к жизни город был вновь разрушен наводнением в VIII в.

Возродилась Мутина только в IX в. под новым названием Модена, став резиденцией архиепископа Ледония. Духовенство правило городом, пока в XI в. его не отобрала маркграфиня Матильда Каносская. Маркграфы правили городом умело, Модена

процветала, и в XII в. здесь был основан один из первых в Европе университетов.

В 1288 г. Модена оказалась под властью рода д'Эсте — одной из древнейших княжеских фамилий Италии. Вплоть до 1860 г. город был центром герцогства Модена, за исключением периода Наполеоновских войн 1797–1815 гг., когда он оказался на территории государств, во множестве появившихся в Италии в период французской оккупации: Циспаданской, Цизальпинской, Итальянской республик, Итальянского королевства. В 1859 г. город присоединился к Объединенной Италии.

Одна из самых славных страниц в истории Модены — движение Сопротивления в годы Второй мировой войны 1939–1945 гг., когда провинция Модена была оккупирована германскими войсками. Партизаны и освободили Модену в апреле 1945 г.

#### ЭКОНОМИКА

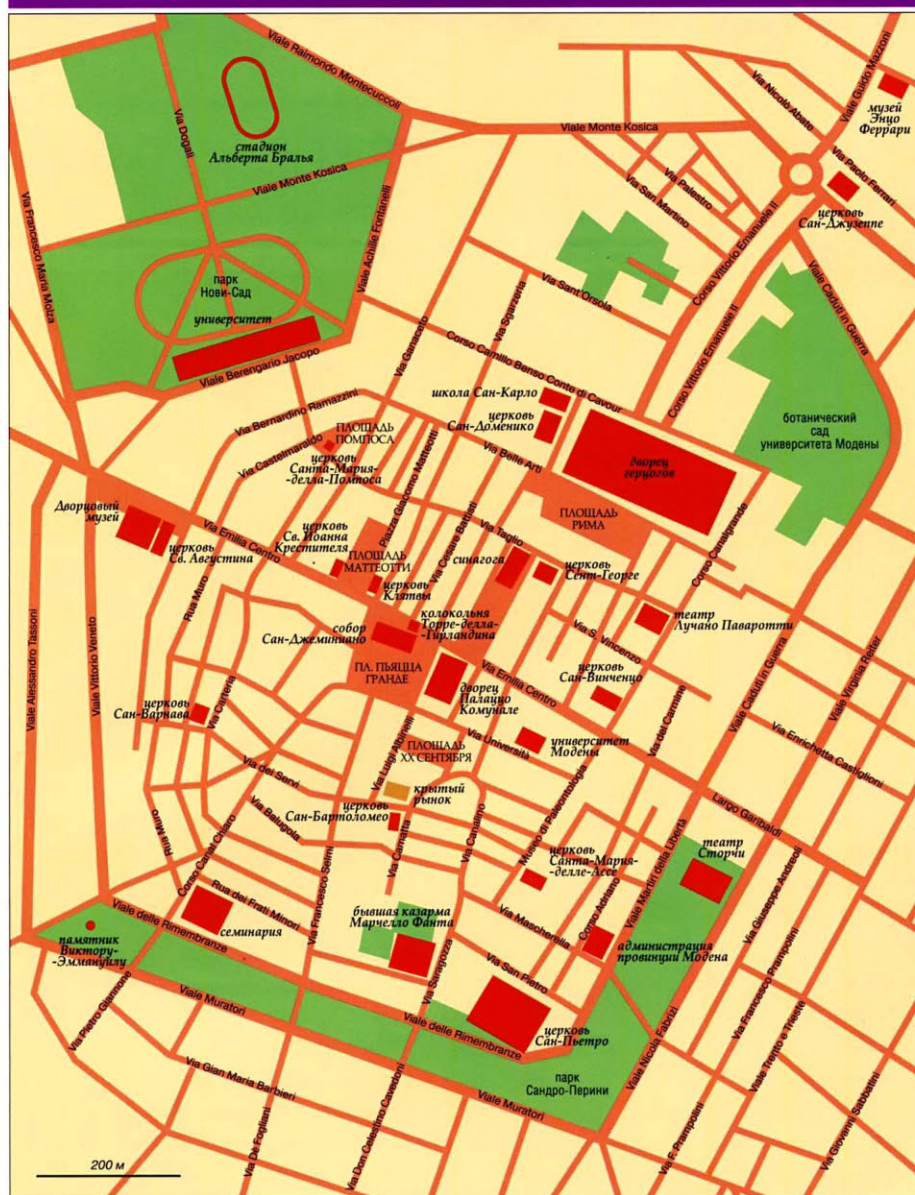
**Промышленность:** общее и транспортное машиностроение (спортивные автомобили, автобусы, тракторы, железнодорожное оборудование, сельскохозяйственные и типографские машины, оборудование для пищевой промышленности), химическая, электротехническая, цементная, легкая (трикотажная, швейная, кожевенно-обувная), табачная, пищевая.

**Сфера услуг:** туристические, торговые, транспортные.



*Здание городского совета — Палаццо-Комунале — на главной площади города.*





## Достопримечательности

■ **Культовые:** церковь Санта-Мария-делла-Помпоса (упом. с 1553 г.), собор Сан-Джеминиано (Моденский собор, 1184 г. с колокольной-кампанией 1319 г.), ренессансная церковь Сан-Пьетро (XV в.), церковь Сан-Винченцо (XIII–XVI вв.), Сент-Франческо (1244 г.), Св. Августина (XIV–XVI вв.), Сан-Джованни-Деколлато (XVI–XVIII вв.), Сент-Георге (1647 г.), синагога (1873 г.).

■ **Архитектурные:** университет (1175 г.), Палаццо Комунале (городской совет, 1194 г.), Палаццо Дукале (дворец герцогов, 1634 г.), крытый рынок Мерката Альбиниелли (1931 г.).

■ **Культурные:** Музей и собрание медалей д'Эсте, галерея и библиотека Эсте (1393 г.), Музей средневекового и современного искусства, Муниципальный музей Рисорджименто, Музей надгробных камней д'Эсте, галерея Грациози, Археологический и этнологический музей Модены, музей Энцо Феррари.

■ **Прочие:** ботанический сад университета Модены, кладбище Сан-Катальдо (1971 г.).

## Любопытные факты

■ Эмилиева дорога (виа Эмилия), на которой стоял древнеримский город Мутин, была построена в 187 г. до н. э. Эта трасса сохранилась до наших дней: сегодня Эмилиева дорога совпадает с национальной итальянской магистралью № 9.

■ В течение почти полувека — с 1945 по 1992 г. — мэром Модены становился кандидат от коммунистической партии Италии.

Схема улиц исторического центра Модены ясно указывает на древнюю историю города. Особое расположение улиц — это всё, что осталось от ныне не существующей крепости.

## Древность и молодость Модены

Модена удивительным образом совмещает старинную храмовую архитектуру и современные здания автомобильных корпораций.

Каждый «моденези» — так называют себя жители Модены — горд тем обстоятельством, что в его городе делают самые быстрые автомобили Европы. Практически в каждом итальянском спорткаре установлен мощный двигатель, собранный руками «моденези». Саму Модену местное население именует не иначе как «столицу моторов»: здесь находятся предприятия по изготовлению двигателей для таких знаменитых итальянских спортивных автомобилей, как «Феррари», «Де Томазо», «Ламборгини», «Пагани» и «Мазератти». Все эти фирмы — за исключением «Ламборгини» — имеют головные офисы в самой Модене или ее окрестностях. Сам город находится в кольце фабрично-заводских

зданий. А в пригороде Маранелло расположился необычный даже с виду Музей Энцо Феррари. Поддерживая славу «Столицы моторов», каждый год в мае-июне Модена проводит фестиваль Терра-ди-Мотори, или «земля моторов», когда в городе и окрестностях проводятся гонки суперкаров и парады старых автомобилей.

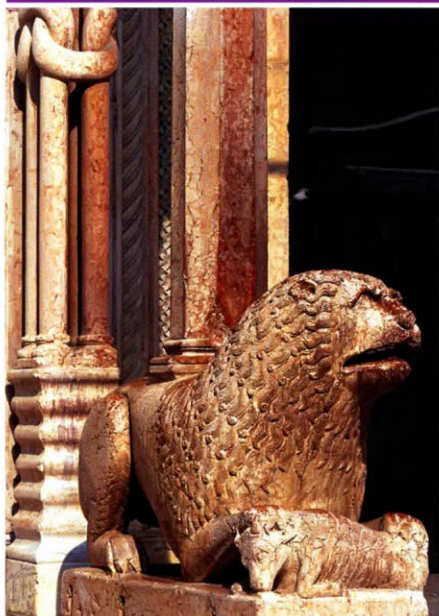
В плане Модена имеет очертания пятиугольника, что является наследием глубокого Средневековья. Правда, построенные при герцогах городские стены давно разрушены и снесены, а на их месте разбиты бульвары.

Исторический центр города Модены — центральная площадь Пьяцца Гранде, ввиду огромной культурной ценности внесенная в Список

Всемирного наследия ЮНЕСКО. А самое заметное здание на площади — собор Сан-Джеминиано, или просто Моденский собор, построенный в честь святого — покровителя города. Солидное здание облицовано розовым мрамором и представляет собой один из лучших образцов романского стиля в Италии. При строительстве использовался также белый известняк, о чем напоминает местное название постройки — «Белый дуомо» (белый собор).

Правда, сам собор затмевает его кампанила — колокольня, немного отклоняющаяся от вертикальной оси, что сделало ее похожей на куда более известную «падающую» Пизанскую башню. 86-метровая кампанила, известная под местным названием





По обе стороны от главного входа в кафедральный собор Модены установлены римские скульптуры львов.



Модернистское решение ансамбля кладбища Сан-Катальдо — работа знаменитого итальянского архитектора Альдо Росси.

#### ЛЮБОПЫТНЫЕ ФАКТЫ

■ Окончательно работы над собором Сан-Джеминиано были закончены в 1322 г. Здание начинали строить в романском стиле, но ко времени окончания строительства в архитектуре уже господствовала готика, и это заметно по стилю украшающей главный портал розы, созданной зодчим Ансельмо да Кампионе (середина XII в. — около 1210 г.).

■ В Модене весьма чтут память о святом Джеминиано, покровителе города. В раннем Средневековье город даже именовали не Модена, а Сивитас-Джеминиана (город Джеминиано).

■ Одна из моделей Феррари названа в честь города — «Феррари-360 Модена». Феррари также разработал специальную желтую автомобильную краску под названием «модена желтая».

■ Университет Модены — второй по возрасту в Италии и шестой — в мире.

■ Именно в Модене был разработан бальзамический уксус, или бальзамико, — кисло-сладкая приправа из выдержанного в бочках виноградного сусла. Срок созревания уксуса минимум 3 года, а лучшие его сорта выдерживают до 100 лет. В деревушке Спиламберто под Моденой находится музей бальзамического уксуса, где представлен в подробностях традиционный процесс производства бальзамико.

■ В Модене появился на свет Энцо Ансельмо Феррари (1898–1988 гг.) — итальянский автоконструктор, предприниматель и автогонщик, основатель автомобилестроительной компании «Феррари» и одноименной автогоночной команды.

■ В одном из залов городского совета хранится памятный символ Модены — секья рапита, или «похищенная бадья». С виду обычная деревянная бадья, она напоминает о победе горожан над болонцами в 1325 г. в битве под Джаполино. Исторические хроники сообщают, что эту бадью моденцы нашли в одном болонском колодце после победы и захватили с собой в качестве трофея.

■ Собор Сан-Джеминиано, или Моденский собор, строили в основном из остатков и фрагментов древнеримских сооружений.

■ Золотой кабинет герцога Франческо III в Палаццо Дукале — дворец герцогов — отделан самыми настоящими золотыми монетами. Панели, на которых крепятся монеты, съемные: горожане хранили их в подвалах во времена оккупации и грабежей.

Гирландина — или Торре-Чивика — является давним символом Модены. Горожане обожают свою Гирландину и даже дали ей почтительное название «Указующий перст Господень».

Здесь, на Пьяцца Гранде, раз в году на Пасху проводится Моденский карнавал.

О географическом положении Модены, находящейся между двумя притоками реки По — Панаро и Секкья, — напоминает фонтан «Две реки» в центре города.

Напоминанием о славных шести веках герцогства Модена стал построенный в XVII в. в стиле барокко Палаццо Дукале, или дворец

герцогов, на месте средневекового замка герцогов д'Эсте. Сейчас в этом здании военная академия.

Даже отношение к музеям в Модене особое: в отличие от общеталланской привычки размещать музеи во всех уголках города, в Модене имеется отдельный дворец — Палаццо музеев, — где размещаются сразу пять местных музеев разного профиля, библиотека д'Эсте с уникальной коллекцией средневековых манускриптов, да еще и картинная галерея герцогов д'Эсте с богатейшей (даже по итальянским представлениям) коллекцией полотен Пьеро делла Франческа, Мантеньи, Козимо Туры, Тициана.



В основе комплекса автомобильного музея Энцо Феррари — дом, в котором когда-то родился создатель знаменитой автомобильной марки (справа).





# ШАНТАРСКИЕ ОСТРОВА

ОСТРОВА  
В ОХОТСКОМ МОРЕ



*Архипелаг разноцветных скал*



## ОБЩИЕ СВЕДЕНИЯ

**Местонахождение:** запад Охотского моря Тихого океана.

**Острова:** Большой Шантар, Феклистова, Малый Шантар, Беличий, Медвежий, Птичий, Утичий, Сахарная Голова, Кусова, Прокофьева, Сивучьи Камни, Сухотина, Северный, Средний, Южный и Камни Диомиды.

**Происхождение:** континентальное.

**Административная принадлежность:** Тугуро-Чумиканский район, Хабаровский край, Российская Федерация.

**Ближайшие населенные пункты (все — на материке, относятся к Тугуро-Чумиканскому району):** поселок Чумикан — 1147 чел. (2011 г.), поселок Тугур — 387 чел. (2011 г.).

**Языки:** русский, эвенкийский.

**Этнический состав:** эвенки, русские.

**Религии:** православие, шаманизм.

**Крупные реки:** Оленья, Средняя, Большой Анаур, Якшина (все — Большой Шантар).

**Крупные озера:** Карпино, Большой и Малый Омокой (Большой Шантар), Лисье (Феклистова).

**Денежная единица:** российский рубль.

**Ближайший международный аэропорт:** аэропорт Новый в Хабаровске.

## ЭКОНОМИКА

Морское рыболовство.

**Сфера услуг:** туристические, транспортные, торговые.

*Шантарские острова — медвежий рай, где косолапым живет вольготнее, потому что охотиться на них здесь запрещено. Но это еще и рай для геолога: по берегам островов в живописном беспорядке расположились скалы, окрашенные в самые неожиданные цвета: розовый, красный, зеленый, белый... Это не шутка природы, а выходящие на поверхность пласты яшмы, мрамора и других горных пород.*

## «ОСТРОВНЫЕ ОСТРОВА»

Слово «шантар» в переводе с языка народа нивхов означает «остров», и именно оно заложено в придуманном первооткрывателями архипелага названии.

**Ш**антарский архипелаг состоит из полутора десятков островов разной величины, сгрудившихся неподалеку от материка в Охотском море. Острова находятся прямо у входа в Удскую губу, Тугурский залив и залив Академии и отделены от материка проливом Линдгольма и Шантарским морем.

Рельеф островов очень неровный, гористый. Между гор пролегли долины небольших рек, а в низинах по берегам рек протянулись болота: воде просто некуда просачиваться, под небольшим слоем почвы — твердые каменные породы, гранит.

Берега островов высокие и скалистые, круто обрывающиеся в море. В море вокруг островов полно громадных подводных камней, представляющих большую опасность для судов. Природа словно нарочно позаботилась о том, чтобы сделать острова максимально недоступными: здесь нет удобных гаваней, за исключением губы Якшина на Большом Шантаре и Лебяжьей губы на острове Феклистова.

Плавание в районе Шантарского архипелага опасно, сюда не рекомендуется заплывать судам, не имеющим радаров. Скорость течений в этих краях



*В прибрежных водах Шантарских островов во множестве обитают касатки, белухи (на фото), киты, нерпы.*





*Берега Шантарских островов высокие, обрывистые. В свое время это сильно осложняло исследование территорий: здесь мало мест, где можно бросить якорь. Остров Медвежий.*

может достигать восьми узлов, то есть около 15 км/ч.

С октября по июнь Удскую губу сковывают льды, вода вокруг Шантарских островов замерзает, и они практически сливаются с материком в течение большей части года.

Острова Малый Шантар и Беличий разделены узким проливом, судоходство здесь рискованное, за что пролив назван Опасным.

Первыми острова начал осваивать коренной народ нивхи. Так как островов в этом месте у побережья Охотского моря относительно мало, нивхи называли их «шантар», что в переводе с их языка означает просто «остров».

В 1639 г. до островов добрались казаки Ивана Москвитина, Василия Пояркова и Ивана Нагибы.

Они использовали слово из языка нивхов, назвав их Шантарскими, то есть «островными островами». Однако впервые название Шантар появилось на географической карте, составленной в 1710 г. Так как острова имеют ценность не только промысловую, но и пограничную, император Петр II в 1728 г. повелел: «Отпускать на Шантарские острова охотников русских и иноземцев для промыслу, дабы они достоверно уведомились, какие на тех островах народы живут».

Названия географических объектов на островах даны были местными охотниками и рыбаками и отражают внешний вид объекта: на острове Феклистова — мысы Рогатый, Покатый, Белый, Приметная Скала, Красный, на острове Малый Шантар — мыс Горбатый. А остров

Сахарная Голова получил название за свое очевидное сходство с упомянутым продуктом. Богатый животный мир архипелага запечатлен в названиях островов Беличий, Медвежий, Птичий, Утичий и Сивучьи Камни.

На островах никогда не было постоянного населения: даже отшельнику здесь трудно выжить. Издавна на острова приезжали с материка охотники и рыбаки — и возвращались обратно с уловом и добытым зверем. Правда, в 1830–1831 гг. американцы создали компанию, которая обосновалась было на Большом Шантаре, но вскоре поселение было брошено и люди вернулись на материк: доход от промыслов оказался ничтожно мал по сравнению с расходами на содержание зимовья.

#### ЦИФРЫ

**Площадь:** около 2500 км<sup>2</sup> (Большой Шантар — 1766 км<sup>2</sup>, Феклистова — 372 км<sup>2</sup>, Малый Шантар — около 100 км<sup>2</sup>, Беличий — около 70 км<sup>2</sup>, прочие — Медвежий, Птичий, Утичий, Сахарная Голова, Кусова, Прокофьева, Сивучьи Камни, Сухотина, Северный, Средний, Южный и Камни Диомиды — 192 км<sup>2</sup>).

**Приливы:** неправильные, полусуточные, высотой до 10 м.

**Средняя высота над уровнем моря:** около 100–200 м.

**Самая высокая точка:** гора Веселая (Большой Шантар, 720 м).

#### КЛИМАТ

Умеренно континентальный.

Холодная зима, прохладное лето.

**Средняя температура воздуха в январе:** –20,6°С.

**Средняя температура воздуха в июле:** +12,9°С.

**Средняя температура воды в январе:** –1,8°С.

**Средняя температура воды в июле:** +11,5°С.

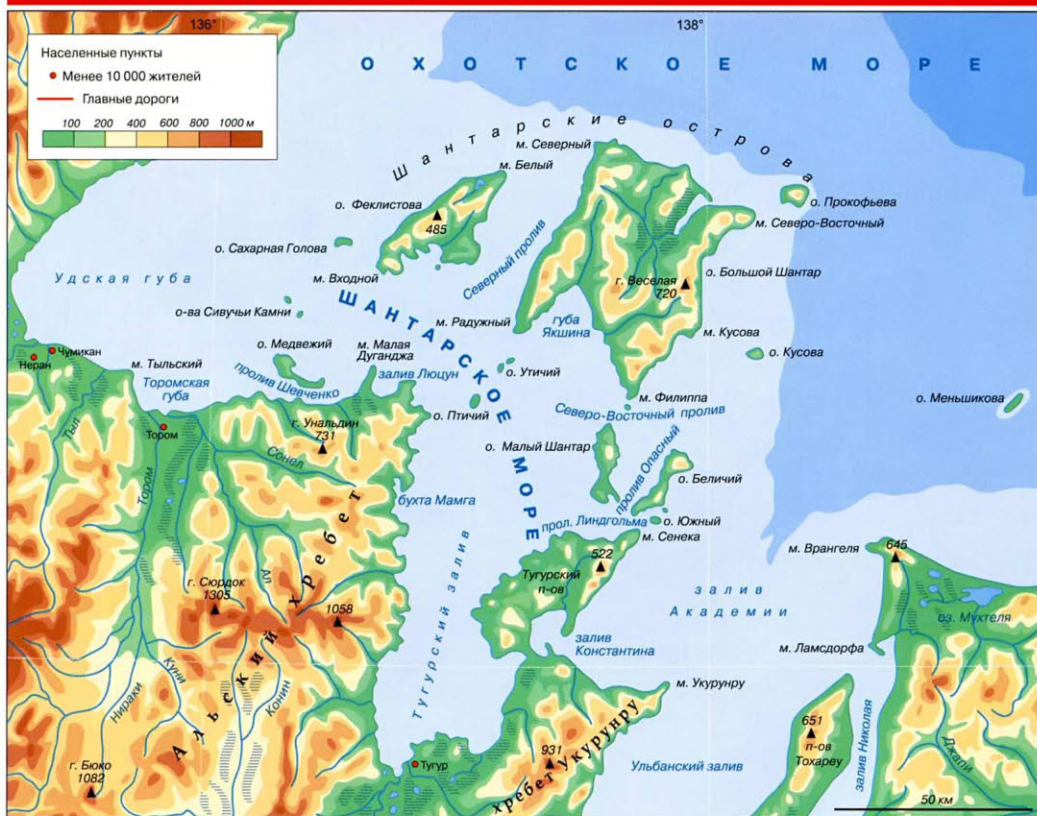
**Среднегодовое количество осадков:** 800–900 мм.

**Относительная влажность воздуха:** 70%.



*В числе Шантарских островов — остров Арка. Фактически это скала с расщелиной в виде арки посередине.*





Шантарские острова — архипелаг из 15 островов в западной части Охотского моря. Самые крупные острова — Большой Шантар, Феклистова, Малый Шантар и Беличий. Шантарские острова официально входят в состав регионов Крайнего Севера (часть территории России, расположенная главным образом к северу от Северного Полярного круга), но находятся на той же широте, что Москва.

## Достопримечательности

■ **Природные:** мыс Белый (остров Феклистова, скалы из мрамора), мыс Красный (Феклистова, скалы из яшмы), река Оленья, отвесные прибрежные скалы (остров Прокофьева), скала Камень Лев (Большой Шантар), скала «с дырой» (Малый Шантар), кекуры (Утичий), птичьи базары, лежбища морских млекопитающих.

■ **Прочие:** метеостанция (Большой Шантар), заброшенный американский салотопный завод (Большой Шантар), старое кладбище (Большой Шантар).

## Любопытные факты

■ Сулой — взброс воды на поверхности моря, возникающий, в частности, при резком уменьшении скорости приливного течения, а также при столкновении разнонаправленных потоков или при сильных ветрах, направленных против течения. Водная поверхность в зоне сулоев похожа на булькающую и кипящую воду. Чаще всего сулой наблюдаются в проливах и в устьях рек. В районе Шантарских островов сулой достигает высоты 3–4 м и представляет опасность для небольших судов.

■ Тридцать видов птиц, обитающих на Шантарских островах, занесены в Красную книгу Российской Федерации.

## Птичьи угодыя

На Шантарских островах очень много птиц, здесь стоит неумолчный шум от птичьих базаров. В 2013 г. здесь был создан заповедник для защиты островной фауны.

Природа Шантарских островов мало чем отличается от той, что на материке, через пролив: те же темнохвойные леса из пихты и сибирской ели, те же лиственницы Гмелина на склонах гор, а на вершинах — заросли кедрового стланика.

Район Шантарских островов — непростое для выживания место: здесь постоянные тайфуны и туманы, большую часть года стоят жгучие морозы.

В районе Шантарских островов постоянно висят туманы, которые не рассеиваются даже при сильном ветре из-за холодной воды. Причина в том, что здесь самый мерзлый район Охотского моря: дует студёный северо-восточный ветер и лёд забивает проливы между островами.

Приливные течения вокруг Шантарских островов — одни из самых быстрых в Мировом океане. Они

с силой устремляются в межостровные проливы, напоминая бурные реки, и тогда рев пронесшейся воды слышен за несколько километров.

Местную суровую природу разнообразит множество речек и ручьёв, образующих около сотни водопадов высотой от 10 до 100 м.



Белоплечий орлан — крупный пернатый хищник, облюбовавший леса острова Большой Шантар.





*Течения описывают хитрую дугу вокруг островов, выбрасывая на его берега бесчисленное количество стволов и ветвей деревьев.*

Несмотря на сложные климатические условия, эти земли отличаются богатством флоры и фауны. Здесь встречаются десятки редких видов растений и животных. Одних только птиц на архипелаге обитает более двухсот видов, из них морских — одиннадцать видов, и больше всего — колониальных гнездовий (базаров) очкового чистика, топорика, ипатки, бакланов и различных видов чаек.

На островах крупные лежбища ластоногих: сивуч, лахтак, ларга, акиба. В прибрежных водах много микижа, кунжи, кеты, корюшки, гольца, горбуши, красноперки, мальмы и ленка.

Кроме того, на Шантарских островах обитает множество видов млекопитающих, в особенности хищников: бурый медведь, волк, обыкновенная лисица, енотовидная собака, россомаха, выдра, горностай, ласка, соболь. Здесь нет недостатка корма: птицы и рыбы хватает на пропитание круглый год.

Сейчас на островах нет постоянного населения, кроме нескольких работников метеостанции на северо-восточном берегу губы Якшина острова Большой Шантар.

На островах кое-где еще можно встретить свидетельства процветавшего тут китобойного промысла —

#### **ЛЮБОПЫТНЫЕ ФАКТЫ**

■ Пролив Линдгольма получил название в честь финна Отто Линдгольма — крупного предпринимателя, стоявшего у истоков китобойного промысла на Дальнем Востоке в середине XIX в.

■ Название «Шантарское море» впервые стали употреблять китобои в XIX в. В наши дни это название сохранилось на старых топографических картах. На морских картах и в лоциях оно упоминалось до середины XX в., а затем исчезло, так же как и с новых топокарт. Причины отказа картографов от этого названия совсем не идеологические: незначительная — по мнению картографов — величина «моря» и тот факт, что изначально оно именовалось губой (заливом).

■ Остров Кусова открыт в 1829 г. российским гидрографом П. Т. Козьминым и назван в честь директора Российско-Американской компании Н. И. Кусова.

■ Шантарские острова — район сильнейшей геомагнитной аномалии, заставляющей стрелку компаса непрерывно крутиться по часовой стрелке.

■ Река Средняя на Большом Шантаре — единственное место на всем побережье Охотского моря, где обитает микижа, или радужная форель, — вид, внесенный в Красную книгу Российской Федерации.

■ В Охотском море, на шельфе исключительно в районе Шантарских островов, произрастает эндемик — бурая морская водоросль ламинария ангулата. Этот морской организм используется в пищевой промышленности и медицине.

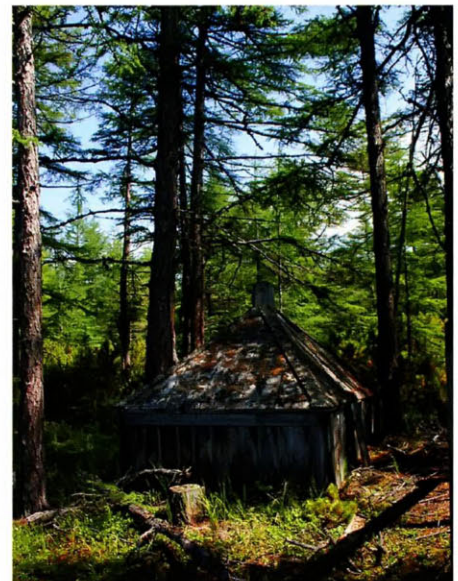
ржавое оборудование и остатки примитивных салотопных заводиков.

Ближе других к островам находится поселок Чумикан — порт в Удской губе Охотского моря, в устье реки Уда, и административный центр Тугуро-Чумиканского района.

Учитывая особую ценность района Шантарских островов, весь архипелаг вместе с акваторией в 1999 г. был включен в государственный природный заказник федерального значения «Шантарские острова» площадью 515,5 тыс. га.



*Шантарские острова — просто рай для морских млекопитающих: в прибрежных водах полно корма, а скалы — отличное убежище от хищников.*



*На острове Большой Шантар есть более или менее постоянное население из числа сотрудников местной метеостанции. Здесь сохранились старые постройки, благодаря которым можно ознакомиться с бытом жителей острова в былые времена.*





ГОРЫ И ВУЛКАНЫ

ГОРНАЯ СИСТЕМА  
В СРЕДНЕЙ АЗИИ

# ПАМИР

Отдельный мир  
на планете Земля



## ОБЩИЕ СВЕДЕНИЯ

**Местонахождение:** Средняя и Центральная Азия.

**Происхождение:** тектоническое.

**Административная принадлежность:** Таджикистан, Китай, Афганистан.

**Крупный город:** Хорог (Таджикистан) — 29 тыс. чел. (2013 г.).

**Главные хребты:** Академии Наук, Петра Первого, Зулумарт, Сарыкольский, Дарвазского, Ванчский, Язгулемский, Музкол, Заалайский, Ваханский, Ишкашимский.

**Крупнейшие ледники:** Федченко, Фортамбек, Москвина, Вальтера, Орджоникидзе, Коммунизма, Бивачный, Беляева, Гармо, Высокий Танымас, Академии Наук, Кашалаяк, Витковского, Наливкина.

**Крупные реки:** Пяндж (Таджикистан), Мургаб (Таджикистан), Муксу (Таджикистан).

**Крупнейшие озера:** Каракуль, Сарезское, Яшилкуль, Ранкуль (Таджикистан), Зоркуль (Таджикистан, Афганистан), Шива (Афганистан), Каракель (Китай).

**Языки:** памирские языки (шугнанский, рушанский, хуфский, бартангский, сарыкольский, ишкашимский, ваханский, мунджанский), киргизский.

**Этнический состав:** памирские народы (ваханцы, ишкашимцы, шугнанцы, рушанцы, язгулемцы), киргизы.

**Религия:** в основном мусульмане-исмаилиты, в меньшей степени — ислам суннитского толка.

**Денежные единицы:** афганский афгани, таджикский сомони, китайский юань.

*Горная система Памир очень велика и крайне запутанна. Эти горы суровы и неприветливы, они покрыты снегом весь год, здесь долгие и холодные зимы, а лето столь короткое и прохладное, что пролетает незаметно. Ледники Памира известны своей протяженностью и неприступностью, а перевалы немногочисленны и высоки.*

## ПОД ЛЕДЯНЫМ ПОКРЫВАЛОМ

Количество ледников на Памире точно так и не подсчитано, зато известно, что они самые крупные в мире.

**П**о внешним признакам Памир разделяют на Восточный (со сглаженным рельефом и древними поверхностями выравнивания) и Западный (высокогорный и глубоко расчлененный).

Суровый высокогорный климат и расположение в центре Евразии обусловили появление на Памире более 7 тыс. ледников. Самый большой ледник на Памире — Федченко, с 45 отрогами, начинающийся на высоте 6200 м, имеющий площадь около 700 км<sup>2</sup> и длину 77 км.

Высочайшей вершиной Памира является пик Конгур (7719 м) на территории Китая в хребте Конгурмузтаг.

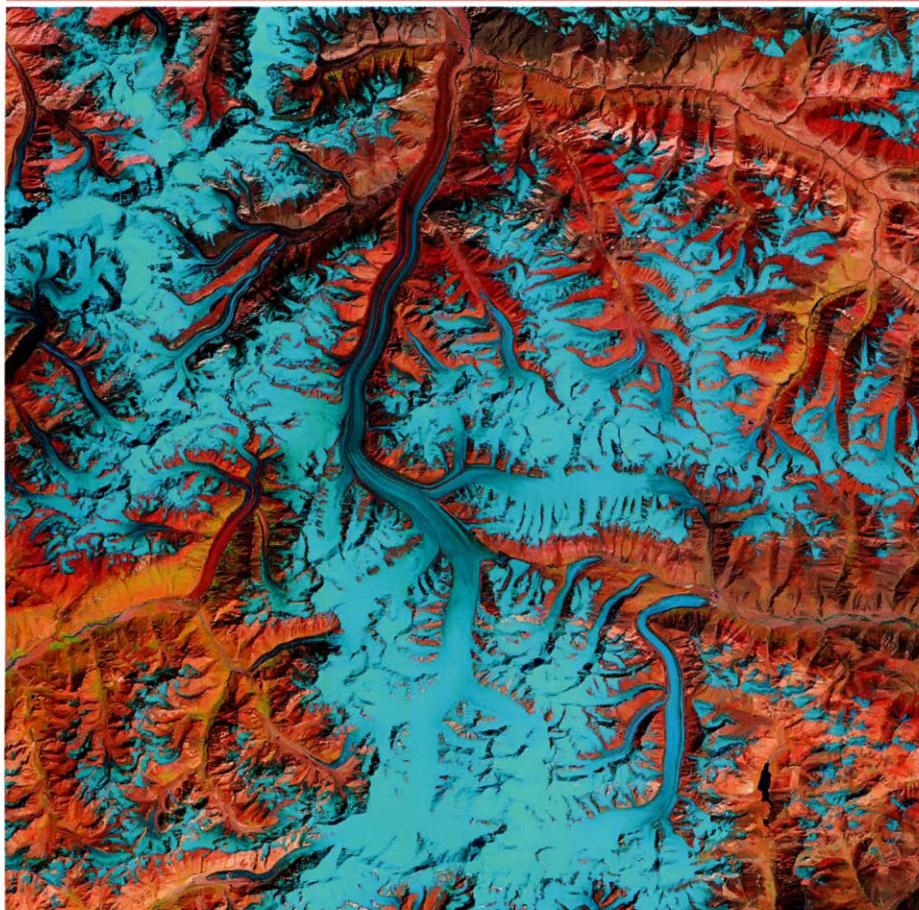
Происхождение Памира связано с масштабными тектоническими процессами кайнозойского периода, происходившими 60 млн лет назад и охватившими всю нынешнюю Центральную Азию. Именно тогда сформировался рельеф этого района. Формирование земной коры в зоне Памира все еще не закончено, и для этих мест характерна высокая сейсмичность: землетрясения в 9 баллов здесь не редкость, но они носят преимущественно локальный характер и не охватывают большие территории.

Здесь реки — это главным образом притоки Амударьи. В центре

Памира — крупное горько-соленое озеро Каракуль, находящееся в плоской горной котловине на высоте 3914 м, со значительной глубиной — 236 м. По берегам и дну озера залегает лед. Чем это вызвано — точно не определено, вероятно, это остатки древних ледников. Льды на берегах озера постепенно тают, и озеро в результате меняет свои очертания и размеры.

На Памире преобладают ландшафты холодных высокогорных пустынь и каменистого высокогорья. Древесная растительность встречается преимущественно на Западном Памире, как





Спутниковый снимок ледника Федченко — самого большого в горной системе и самого длинного за пределами полярных регионов.

правило, по долинам рек. Она представлена зарослями ивы, березы, арчи.

Первые люди появились на Памире в каменном веке. В конце эпохи бронзы его уже заселяли сначала протоиндийские племена, а затем — древние иранцы, пришедшие с востока — из Алайской долины, откуда на Памир проникли и киргизы.

Долгое время народы в горах жили очень изолированно, и о них было известно лишь, что они добывали лазурит и рубин для всего древнего мира.

Изолированной жизни памирцев пришел конец лишь во II в. до н. э., когда через долину реки Пяндж прошел южный отрезок Великого шелкового пути.

#### ЭКОНОМИКА

**Полезные ископаемые:** горный хрусталь, редкие металлы, ртуть, золото, молибден, вольфрам, асбест, слюда, лазурит, каменный уголь, бор, флюорит, исландский шпат, благородная шпинель, бокситы, минеральные и термальные источники.

**Промышленность:** горнодобывающая.

**Сельское хозяйство:** растениеводство (пшеница, виноград, груша, шелковица, грецкий орех, огородничество), животноводство (отгонное скотоводство).

Охота.

**Традиционные ремесла:** кузнечное, ювелирное, изготовление кошм, гончарство, ткачество.

**Сфера услуг:** туристические, транспортные, торговые.

В дальнейшем Памир пытались завоевать все империи, что появлялись в Азии: сасаниды, турки, китайцы, арабы, монголы, тимуриды... Никому покорить Памир не удалось: горцы отчаянно сопротивлялись, их успеху способствовало знание местности.



Озеро Каракуль находится в самом сердце гор, на высоте 3914 м.

#### ЦИФРЫ

**Площадь:** около 60 000 км<sup>2</sup>.

**Население:** около 300 000 чел.

**Плотность населения:** менее 5 чел/км<sup>2</sup>.

**Самая высокая точка:** Конгур (7719 м, Китай).

**Другие вершины:** пик Исмоила Сомони (бывший пик Коммунизма, Таджикистан, 7495 м), Музтагата (7546 м), пик Абу Али ибн Сины (бывший пик Ленина, 7134 м), пик Корженевской (7105 м), пик Гармо (6595 м).

**Площадь оледенения (в границах Таджикистана):** свыше 7515 км<sup>2</sup>.

**Общее количество ледников:** около 7110.

#### КЛИМАТ

Высокогорный, резко континентальный.

**Средняя температура января:** Западный Памир (2100 м) −7°C, Восточный Памир (3600 м) −18°C.

**Средняя температура июля:** Западный Памир (2100 м) +22°C, Восточный Памир (3600 м) +14°C.

**Абсолютный минимум температур:** −50°C.

**Среднегодовое количество осадков:** Западный Памир — 90–250 мм, Восточный Памир — 60–120 мм.

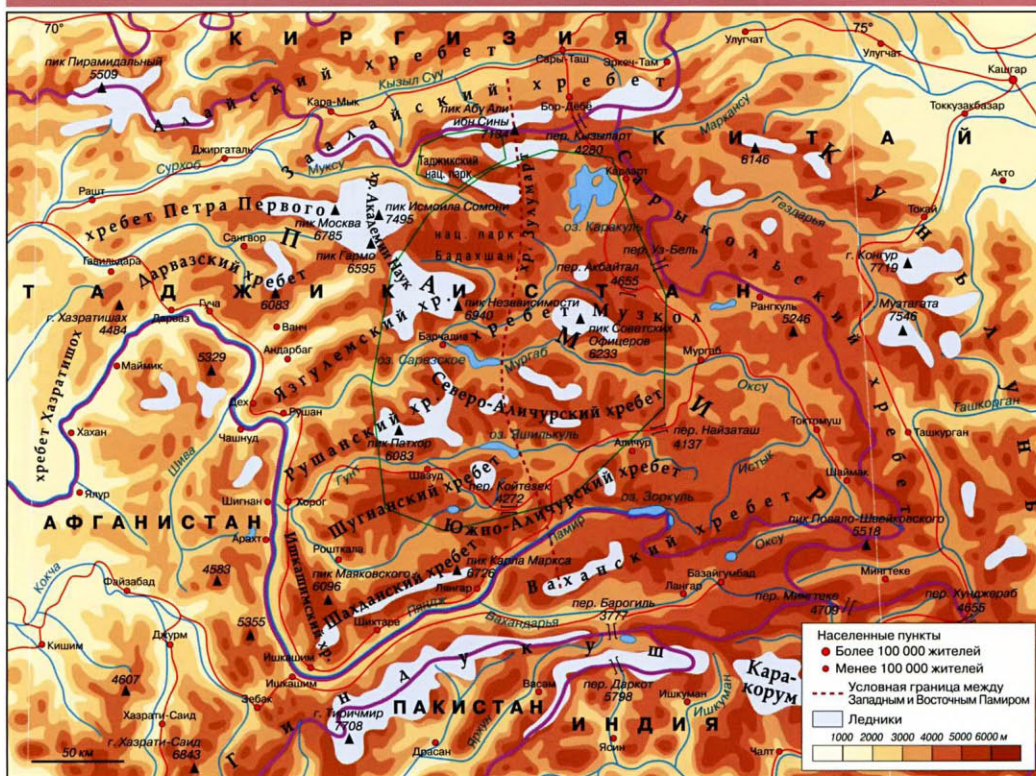
**Относительная влажность воздуха:** 60%.

#### ЛЮБОПЫТНЫЕ ФАКТЫ

■ По мутности вод река Амударья, протекающая в пределах Памира, занимает первое место в Центральной Азии и одно из первых мест в мире.

Вплоть до XIX в. Памир был территорией независимых или полунезависимых княжеств. Лишь в самом конце XIX в. Памир оказался поделен между Российской империей и Афганистаном, находившимся в зависимости от Великобритании. После победы советской власти Памир оказался большей частью в границах Таджикской ССР.





## ДОСТОПРИМЕЧАТЕЛЬНОСТИ

- **Природные:** долина Маркансу (Таджикистан), Памирское фирновое плато, карстовая пещера Путников (или Рангульская пещера, Восточный Памир), Таджикский национальный парк (природный объект «Горы Памира»), пик Исмаила Самани (Таджикистан), озера Каракуль и Сарезское (Таджикистан).
- **Исторические:** стоянка каменного века Ошхона (Таджикистан, 8 тыс. лет до н. э.), обсерватория с культом животных (поселок Караарт, Таджикистан, V–VI вв.), древний город Базар-Дара (Таджикистан), крепости Ячмун и Каакха (Таджикистан), Сакские курганы (озеро Рангуль, Таджикистан, вторая половина I тысячелетия до н. э. — первая половина I тысячелетия н. э.).
- **Прочие:** Памирский ботанический сад (Хорог, Таджикистан), Памирский тракт.

Высокогорная система Памир находится в Средней и Центральной Азии. Смыкается на юге с горными системами Гиндукуша и Каракорума, на севере — с хребтами Гиссаро-Алая, на востоке — с Куньлунем. На востоке к Памиру относятся Кашгарские горы. На западе Памир оканчивается хребтами Петра Первого и Дарвазского.

## СКОЛЬКО ГОР — СТОЛЬКО НАРОДОВ

С древности в горных долинах живут немногочисленные и очень непохожие по культуре народы, говорящие на множестве языков. Большинство народов Памира говорят на языках иранской группы, на юге Памира преобладает индийская группа.

Большая часть населения Памира живет в высокогорных узких долинах с суровым климатом, на высоте не ниже 2000 м, в окружении покрытых вечными снегами хребтов.

Памирцы, или бадахшанцы, — группа малых иранских народов, населяющих высокогорные области Памира, в районе исторической области Бадахшан. Заметно четкое разделение народов по географическому принципу: Западный Памир населен горными таджиками — памирскими народами (ваханцы, ишкашимцы, шугнанцы, рушанцы, язгулемцы), Восточный Памир — киргизами.

Один из самых таинственных народов — язгулемцы, чья внешность резко отличается не только от прочих памирцев, но и вообще от остальных народов Средней Азии. Язгулемцы выделяются большим ростом, светлыми глазами и в целом европейской внешностью. Происхождение этого народа точно неизвестно, но существует предположение о том, что

язгулемцы — прямые потомки воинов Александра Македонского.

В условиях памирского высокогорья трудно — а чаще просто

невозможно — заниматься обработкой земли. Поэтому растениеводство носит очаговый характер: оно ограничивается садоводством



Таджикистанский город Хорог находится в одной из высокогорных долин на высоте 2200 м над уровнем моря.





Памирский архар, или горный баран Марко Поло, — самый крупный дикий баран — коренной обитатель этих мест, привычный к снегу и льду.

на орошаемых землях в долинах рек, огородничеством для личных нужд и разведением мелкого рогатого

#### ЛЮБОПЫТНЫЕ ФАКТЫ

■ Название «Памир» в различной форме приводили китайцы в VII в. (Па-ми-ло), венецианский путешественник Марко Поло в XIII в. (Памер), также оно упоминалось в русских картах XIX в. (Памир-Калян и Памир-Хурда). В конце XIX в. в России слово «памир» считали нарицательным и относили его ко всем высоким долинам Средней Азии. Предположительно «памир» на одном из древних языков обозначало определенный тип горной местности. Существует множество вариантов перевода этого слова: «крыша мира», «подножие смерти», «нога птицы», «подножие Митры» (бога Солнца).

■ Происхождение озера Каракуль — предмет дискуссий в научном мире. Многие ученые считают, что озерная впадина образовалась вместе со всем Памиром и постепенно заполнилась водой. Позднейшие геологические исследования депрессии озера Каракуль с использованием космической фото- и видеосъемки дают основания считать, что озерная впадина представляет собой громадный кратер, образовавшийся в результате падения крупного метеорита.

■ Каракульская котловина — самое пустынное место на Памире. Здесь выпадает меньше всего осадков: около 20 мм в год.

■ Еще одно большое высокогорное озеро — Сарезское, на высоте 3263 м, образовавшееся в 1911 г. после 9-балльного землетрясения. Река Мургаб была запружена в результате сильного оползня, появилась естественная плотина высотой 567 м, вода затопила деревню Сарез, которая и дала название озеру.

■ Хребет Академии Наук на Западном Памире, в Таджикистане, был открыт выдающимся русским и советским географом и гляциологом Николаем Корженевским (1879–1958 гг.) в 1927 г. и назван в честь Академии Наук СССР.

■ Левая часть ледника Беляева ограничена отрогом пика Патриот с выступающей скалой характерной формы высотой 5325 м, прозванной Трон Петра I.

■ До 1962 г. одна из вершин «семи тысячников» Памира носила имя Сталина, затем она была переименована в пик Коммунизма, с 1998 г. носит имя Исмоила Сомони (849–907 гг.) — первого правителя государства таджиков. Местные жители называют эту вершину Узтерги, что в буквальном переводе означает «кружит голову».

скота. Более развито скотоводство, причем разводят на Памире преимущественно овец и яков, приспособленных к местным условиям, и лишь в долинах встречаются верблюды, а крайне редко — лошади.

Промышленность — исключительно горнодобывающая, но развита слабо из-за отсутствия дорог. Единственная большая автомобильная дорога в этих местах — Памирский тракт, соединяющий города Ош (Киргизия), Хорог (Таджикистан) и Душанбе — столицу Таджикистана. Памирский тракт — один из самых высокогорных: он проходит через перевал Акбайтал на высоте 4655 м.

Памирцы достигли большого искусства в ремеслах. Одно из самых распространенных — ткачество, которое

здесь считается преимущественно мужским занятием. На старинных деревянных станках здесь прядут шерсть, причем мужчины — шерсть коз и яков, женщины — шерсть овец и верблюдов. Памирские женщины преуспели в типично «мужском» занятии: здесь получило развитие женское ручное гончарство.

Особый вид заработка для памирцев — обслуживание желающих взойти на вершины гор: Западный Памир — крупный центр международного альпинизма, сюда ежегодно приезжают сотни альпинистских групп. Памир коварен, и немало горовосходителей обрели вечный покой на отвесных склонах, откуда их тела невозможно снять.

«Снежный барс» — звание, которым награждаются альпинисты, покоровшие рекордные вершины, расположенные на территории бывшего СССР. С 1990 г. и по настоящее время жетоном награждаются альпинисты за покорение всех пяти гор бывшего Советского Союза высотой свыше 7000 м. Три из них находятся на Памире: пики Исмоила Сомони, Абу Али ибн Сины (7134 м) и Корженевской (7105 м).

В условиях глобального потепления Памир переживает процессы, кажущиеся необратимыми: ледники, включая и самый большой ледник Федченко, уменьшаются в размерах, тают, и дальнейшее повышение температуры приведет к снижению количества воды в реках, чьи истоки находятся на Памире, и к нарушению работы гидроэлектростанций ниже по течению.



Сурово и неприветливо выглядит со стороны Китая этот горный район, где проходил участок Великого шелкового пути.





УКРАИНА

ОБЛАСТЬ  
НА УКРАИНЕ

# ТЕРНОПОЛЬСКАЯ ОБЛАСТЬ

Галицийско-волинский край



В Тернопольской области сохранилось немало замков с тех времен, когда эти земли входили в состав Речи Посполитой. Червоноградский замок в селе Ныркы — солидное оборонительное сооружение — предназначен был для защиты юго-восточных границ Речи Посполитой от набегов турок и татар. После Великой Отечественной войны крепость ждала печальная судьба: город Червоноград был стерт с лица земли, и замок восстанавливать не стали.

## ОБЩИЕ СВЕДЕНИЯ

**Местонахождение:** Западная Украина, Подольский регион.

Область в составе Украины.

**Административное деление:** 17 районов, 1061 населенный пункт (в том числе 18 городов).

**Административный центр:** город Тернополь — 217 110 чел. (2014 г.).

**Крупные города:** Чортков — 29 640 чел. (2013 г.), Кременец — 21 729 чел. (2013 г.), Бережаны — 18 119 чел. (2012 г.).

**Языки:** украинский, русский.

**Этнический состав:** украинцы — 97,8%, прочие (русские, поляки, белорусы, молдаване и евреи) — 2,2% (2001 г.).

**Религии:** Украинская грекокатолическая церковь, Украинская православная церковь Киевского патриархата, Украинская автокефальная православная церковь, Римско-католическая церковь, пятидесятники, баптисты, Украинская православная церковь Московского патриархата, свидетели Иеговы, адвентисты седьмого дня, христиане веры евангельской, иудеи, мусульмане.

**Денежная единица:** гривна.

**Крупнейшая река:** Днестр.

**Соседние страны и территории:** на севере — Ровенская область, на востоке — Хмельницкая, на западе — Львовская, на юго-западе — Ивано-Франковская, на юге — Черновицкая (граница по реке Днестр).

## ЦИФРЫ

**Площадь:** 13 823 км².

**Население:** 1 071 597 чел. (2014 г.).

**Плотность населения:** 77,52 чел/км².

**Самая высокая точка:** гора Попелиха (443 м).

**Самая низкая точка:** 116 м.

## ПЕРЕХОДЯЩИЙ КРАЙ

На протяжении своей долгой истории украинская Тернопольщина не раз переходила от одного государства к другому: она успела побывать в составе Киевской Руси, Галицкого и Галицко-Волинского княжеств, Польши, Речи Посполитой, Австрии, Российской империи и СССР.

**Т**ернопольская область находится на западе Украины, частично захватывает территории историко-этнографических областей Подолье, Волинь и Галиция. Регион получил название от Подольской возвышенности, в пределах которой расположена большая часть области. Восточная часть Тернопольщины — район холмистых равнин Малого Полесья, где в понижениях сохранились густые леса и много болот, в которых залегают промышленные запасы торфа. Север области занимают Вороняки и Кременецкие горы — низкогорья с высотой 300–400 м. С северо-запада

на юго-восток протянулся известняковый кряж Толтры (Товтры), или Медоборы.

Леса, сохранившиеся в долинах рек, в Толтрах и Кременецких горах, представлены дубом, грабом, ясенем, также встречаются бук, явор, вяз.

Местная фауна весьма богата. Встречаются олень, косуля, дикий кабан, лиса, куница, барсук, лось, из птиц — утка, гусь, журавль, цапля, кулик.

Комфортные природные условия располагали к освоению этих земель людьми с самой глубокой древности. На Тернопольщине найдены следы пребывания

предков современного человека, живших здесь 100 тыс. лет. Все последующие эпохи так или иначе имеют материальные свидетельства присутствия здесь людей и их поселений. С V в. здесь начинает формироваться восточнославянский этнос, его представители — анты оставили после себя немало артефактов (пеньковская культура).

В X–XIII вв. в районе нынешних Медобор находился Збручский культовый центр — один из последних оплотов язычества в Киевской Руси, расположенный на правом берегу реки Збруч. Здесь во времена христианизации Киевской Руси собирались





Вишневецкий замок — резиденция княжеского рода Вишневецких — неоднократно разрушался и восстанавливался. Сегодня находится в составе национального заповедника «Замки Тернополя».

славяне-язычники, пытавшиеся спасти свою веру и сохранить уничтожаемые христианами святилища. Существует предположение, что святилище на Збруче было основано новгородским князем Владимиром Великим (около 960–1015 гг.) в 980 г., впоследствии было разрушено им же в 988 г., когда сам князь принял христианство.

О ранней истории христианизированной Тернопольщины подробно рассказывает Галицко-Волынская летопись XIII в., в которой освещается история Галиции и Волыни и упоминаются такие старые города будущей Тернопольской области, как Збараж.

В XIII в. города нынешней Тернопольщины были разграблены и сожжены монголами. Славяне храбро сражались

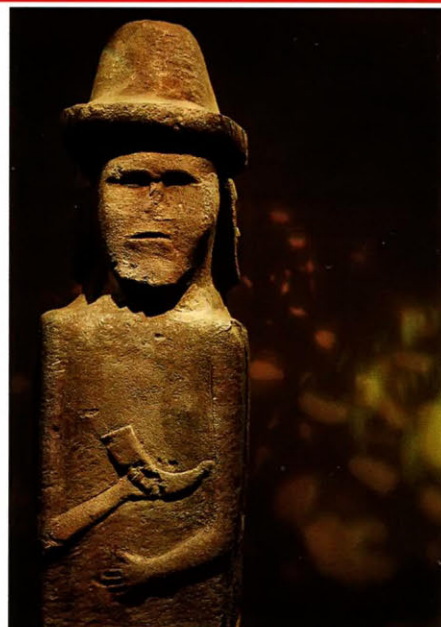
с кочевниками. Так, в 1254 г. под Кременцом войска Даниила Галицкого разбили татарские соединения хана Куремсы.

Вплоть до начала XIV в. Подолье было частью Галицко-Волынского княжества. Со второй половины XIV в. принадлежало Великому княжеству Литовскому, а после формирования Люблинской унии 1569 г. Тернопольщина досталась Речи Посполитой. Галиция и Волынь также вошли в состав польско-литовского союза.

Именно с периодом Речи Посполитой связано появление в Тернопольщине большого числа замков, построенных польской знатью в основном в XVI в. Власть имущие в равной степени опасались как набегов татар и турок, так и гнева собственных крестьян, задавленных поборами и непосильной работой на панов.

В XVII в. здесь шли ожесточенные бои казацких отрядов с польскими гарнизонами.

С 1793 г. в результате Третьего раздела Речи Посполитой северная часть Тернопольщины входила в состав Российской империи, а основная территория, включая Тернополь (в те времена Тарнополь), была



До сих пор нельзя точно сказать, что такое Збручский идол: загадочная древнеславянская визуализация представлений о мироустройстве или это шутка польского поэта начала XIX в.

занята Австрией. В 1809–1815 гг. Российской империи принадлежал и сам Тарнополь. Результатом Советско-польской войны (1919–1921 гг.) стал возврат земель Тернопольщины Польше. В 1939 г., после начала Второй мировой войны, советские войска в соответствии с секретным протоколом к Договору о ненападении между Германией и СССР оккупировали эти территории, и они оказались в составе Украинской ССР под названием Тарнопольской области. С 1941 г. Тарнопольская область была оккупирована германскими войсками и освобождена в 1944 г. советскими войсками 1-го Украинского фронта. 9 августа 1944 г. Тарнопольская область была переименована в Тернопольскую.

В 1991 г. после распада СССР Тернопольская область вошла в состав Украины.

#### ✶ КЛИМАТ

Умеренно континентальный.

Нежаркое и влажное лето, мягкая зима.

**Средняя температура января:** на юге –4,6°C, на севере –5,7°C.

**Средняя температура июля:** на юге +19,4°C, на севере +18,3°C.

**Среднегодовое количество осадков:** 600–680 мм.

**Относительная влажность воздуха:** 70%.

#### 🌱 ЭКОНОМИКА

**Полезные ископаемые:** известняк, мел, мергель, кварцевый песок, гипс, кирпично-черепичная глина, песчаник, бурый уголь, минеральные источники.

**Промышленность:** машиностроение (в т. ч. сельскохозяйственное) и металлообработка (Тернопольский комбайновый завод), строительных материалов (кирпичные заводы), стекольная, пищевая (мукомольная, маслوبيдная, консервная, сыродельная, табачная, заводы минеральных вод). Гидроэлектроэнергетика (малые ГЭС).

Речное судоходство.

**Сельское хозяйство:** растениеводство (сахарная свекла, пшеница, кукуруза, картофель, кормовые культуры, овощи), животноводство (мясо-молочное, свиноводство, коневодство).

**Традиционные ремесла:** гончарство, вышивка (бисер).

**Сфера обслуживания:** туристические, транспортные, торговые.



Шестнадцатиметровый Джуринский водопад на реке Джурин — самый большой равнинный водопад на Украине.





Тернопольская область находится в западной части Украины, в основном в пределах Подольской возвышенности, расчлененной глубокими долинами Днестра — самой большой реки области. Примерно 64% территории области распаханы. Рельеф на территории области преобладает платообразный.

## ЗОЛОТЫЕ ПОЛЯ ТЕРНОПОЛЬЩИНЫ

Сельское хозяйство — ведущая отрасль экономики Тернопольской области, а наибольший удельный вес у пшеницы, озимой и яровой.

**Д**емографическая особенность Тернопольской области заключается в том, что доли городского и сельского населения здесь примерно равны. Жители этого украинского региона занимаются в основном сельским хозяйством или работают в пищевой промышленности: область стоит на одном из первых мест в стране по переработке продукции садов и огородов.

Тернопольщина известна своими минеральными источниками с лечебной водой «Тернопольская», «Медоборы», «Перлына гор», где построены санатории и курорты.

Значительные поступления в бюджет области дает туризм: в этих краях много интересных пещер, в Кременецких горах — лыжные трассы и трамплины, а по всей области — множество исторических памятников, в том числе более 30 замков.

Тернополь — политико-административный, экономический и культурный центр области. Основанный в XVI в., он был одним из крупнейших городов Галиции и Подолья, а ныне является четвертым крупнейшим в Западной Украине. Тернополь расположен на пересечении важных автомобильных и железнодорожных магистралей.

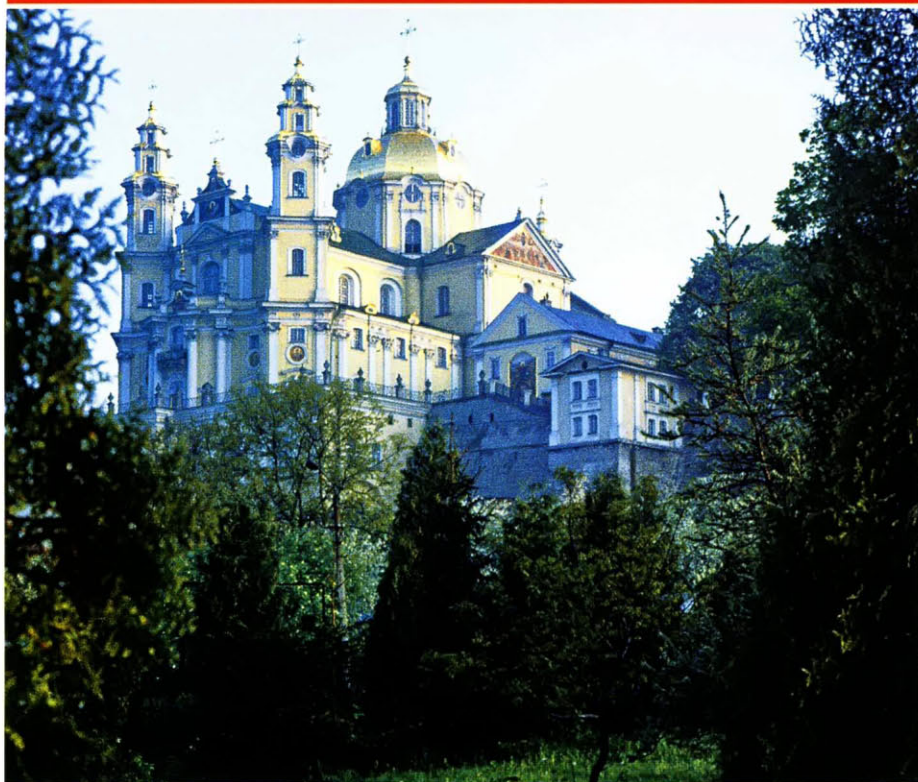
### ДОСТОПРИМЕЧАТЕЛЬНОСТИ

- **Природные:** пещеры Угрынь (с. Угрынь), Кривеньковская (с. Васильков), Вертеба (с. Бильче-Золотое), Оптимистическая (с. Королёвка), Кристалльная (Хрустальная) (с. Кривче), Озёрная (с. Стрелковцы) и Млынки (с. Залесье), урочище Дача Галилея (с. Улашковцы), горы «Пуща отшельника» (национальный природный парк «Медоборы»), Слепой Яр (Толтры), карстовые озера-лейки (парк «Медоборы»), Русиловские водопады (с. Русилов), Джуринский (Червоноградский) водопад (река Джурин, с. Устечко).
- **Исторические:** стоянка позднего палеолита (Зборов), Збручский культовый центр (на территории национального природного парка «Медоборы»), национальный заповедник «Замки Тернопольщины» (г. Збараж), Кудринский замок (XVII в., с. Кудринцы), Скалатский замок (1630 г., г. Скалат), оборонный костел (1719 г., поселок Скала-Подольская), дворец магнатов Вишневецких и парк (XVIII в., поселок Вишневец).
- **Культовые:** Свято-Успенская Почаевская лавра (1240 г., г. Почаев), Успенская церковь (1653 г., г. Подгайцы).
- **Г. Тернополь:** Тернопольский замок (Старый замок, 1548 г.), Воздвиженская церковь (1570 г.), церковь Воздвижения Честного Креста (Надставная церковь, начало XVI в.), церковь Рождества Христова (1608 г.), деревянная Монастырская церковь (Успенская, 1636 г.), доминиканский костел (1749–1779 гг.), Тернопольский пруд (1951 г.).
- **Г. Бережаны:** Бережанский замок (1554 г.), костел Св. Петра и Павла (1620 г.), Бернардинский монастырь (1780-е гг.), Армянский костел (1764 г.), церковь Святой Троицы (1893–1903 гг.).
- **Г. Бучач:** придорожная фигура Святого Иоанна (1750 г.), Ратуша и придорожная фигура Св. Анны (1751 г.), монастырь отцов Василиан (1770 г.), Парафиальный костел (1761–1765 г.), церковь Покровы Пресвятой Богородицы (1764 г.), золотая липа.
- **Г. Кременец:** крепость королевы Бони (VIII–IX вв.), Николаевский собор с кельями (1636 г.), Богоявленский монастырь (1760-е гг.), дом-музей поэта Юлиуша Словацкого (конец XVIII в.), ансамбль Коллегиума (1731–1743 гг.).
- **Г. Чортков:** Чортковский замок (XIV в.), деревянные церкви (XVII и XVIII вв.), костел Св. Станислава (1731 г.), Покровская церковь (1905 г.).



В течение 20 млн лет подземные воды вымывали полости в гипсовой породе, пока не образовалось чудо природы — пещера Кристалльная (Хрустальная) протяженностью 23 км.





Свято-Успенская Почаевская лавра — православный монастырь в Почаеве, самый большой православный храмовый комплекс и монастырь Западной Украины.

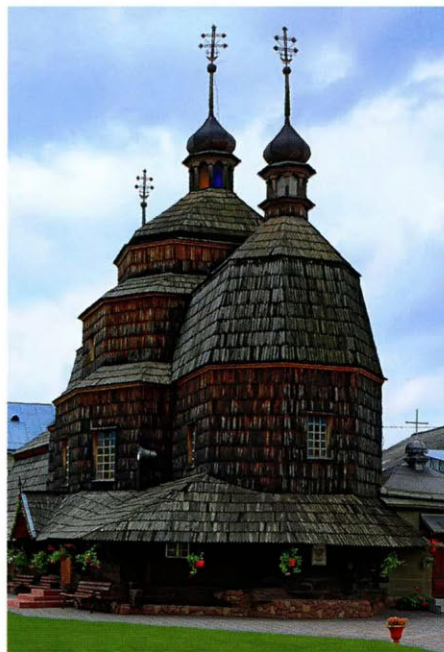
В городе Чортков, что на юге области, были обнаружены археологические памятники среднего палеолита, свидетельства распространения в этих краях трипольской культуры (VI—III тыс. до н. э.), остатки поселений древних славян. В XVI в. он неоднократно разрушался татарами и турками. Во время Второй мировой войны областной центр — Тернополь — был почти полностью разрушен, и в Чорткове

в 1944–1946 гг. находились областные учреждения и организации.

Кременец — один из древнейших городов Тернопольщины: предполагается, что укрепление на его месте существовало уже в VIII—IX вв. Он известен тем, что здесь расположена крепость королевы Боны Сфорцы (1494–1557) — неаполитанской принцессы, в 1518 г. ставшей второй женой польского короля Сигизмунда I. Городская легенда гласит, что по приказу



Церковь Непорочного Зачатия Пресвятой Девы Марии — кафедральный храм греко-католической церкви в Тернополе.



Деревянная церковь Вознесения в Чорткове построена в XVIII в. без единого гвоздя.

#### ❗ ЛЮБОПЫТНЫЕ ФАКТЫ

■ Река Збруч в разное время не раз была пограничной рекой: в 1772–1793 гг. она стала точкой отсчета на польско-молдавской границе, в 1793–1809 и 1815–1918 гг. — по Збручу проходила российско-австрийская, в 1921–1939 гг. — советско-польская граница.

■ В 1848 г. у села Гусятин был найден знаменитый славянский языческий Збручский идол — четырехгранный трехметровый столб из серого известняка, на котором высечены аллегорические изображения богини плодородия Макошь, богини весны Лады, бога-громовержца Перуна и Дажьбога — бога плодородия и солнечного света. Копии идола — гордость экспозиции многих музеев мира. Но в 2011 г. украинские археологи выдвинули теорию, согласно которой идол был изготовлен в начале XIX в. и является плодом фантазии польского поэта-романтика Тимоны Заборовского (1799–1828 гг.), чья усадьба располагалась неподалеку от места находки.

■ В Медоборах находится самая восточная в Европе буковая роща.

■ Пещера Оптимистическая у села Королёвка — одна из самых длинных гипсовых пещер в мире: ее протяженность составляет 230,5 км. Прозвана Оптимистической она потому, что открывшим ее спелеологам долгое время не верили в ученом мире, саркастически называя их «оптимистами».

■ Существует множество версий происхождения названия города Тернополь. В частности, предполагается, что оно отсылает к фамилии первого владельца — польского магната Яна Амора Тарновского (1488–1561).

■ Находящийся на реке Джурии водопад высотой 16 м — самый большой равнинный водопад Украины.

■ В селе Монастырок Борщевского района расположен древнеславянский пещерный храм IX в., где можно увидеть необычное изображение Иисуса Христа — с закрытыми глазами.

■ Изображенные на гербе Тернопольской области три серебряные башни символизируют три исторические земли, из которых собрана современная Тернопольская область, — Галицию, Волынь и Подолье, а также подчеркивают тот факт, что в области находится наибольшее количество средневековых замков Украины.

королевы Боны между холмами был протянут мост, по разным данным, сплетенный из волос или сшитый из кожи. Во время очередной королевской прогулки мост оборвался, но Бона, молившаяся во время падения, чудом уцелела. В честь своего спасения она повелела построить в Кременце под замковой горой католический францисканский монастырь. Впрочем, истории совершенно неизвестно о пребывании королевы Боны в Кременце.

Город Бучач прославился тем, что именно здесь, в 1672 г., под деревом золотая липа, которое сохранилось при дороге в село Соколов, был подписан мирный договор между Османской империей и Речью Посполитой, известный также под названием Бучачский мир. Город посещал сам польский король Ян III Собеский в 1683 г., о чем напоминает каменная плита с надписью.

В городе Залещики, первое упоминание которого относится к 1340 г., находится известный на всю страну климатический курорт: для этой местности характерен климат, близкий к средиземноморскому.





РЕКИ И ОЗЕРА

ОЗЕРО В БОЛИВИИ



# ПООПО

## Озеро горной соли



Озеро Поопо находится высоко в горах Южной Америки. Оно соленое, что для горных водоемов нетипично. Впрочем, это не смущает гнездящихся здесь пернатых. В болотах, что окружают озеро со всех сторон, для них достаточно корма. Но придет время, и птицам придется сменить место обитания: площадь озера медленно, но неумолимо сокращается.

### ОБЩИЕ СВЕДЕНИЯ

**Местоположение:** Южная Америка.  
**Происхождение:** горное.  
**Тип водного баланса:** бессточное.  
**Тип минерализации:** минеральная (соленое).  
**По химическому составу:** хлоридное.  
**Административная принадлежность:** департамент Оруро, Боливия.  
**Крупный город:** Оруро — 264 683 чел. (2014 г.).  
**Язык:** испанский, индейские языки.  
**Этнический состав:** боливийцы, индейцы, метисы.  
**Религия:** католичество.  
**Денежная единица:** боливиано.  
**Крупная река:** Десагуадеро.

### ЦИФРЫ

**Площадь:** 1000–1300 км<sup>2</sup>.  
**Высота над уровнем моря:** 3686 м.  
**Площадь водосбора:** 27 700 км<sup>2</sup>.  
**Средняя глубина:** 1 м.  
**Максимальная глубина:** 3 м.  
**Соленость:** на севере — 15–30 ‰, на юге — 105–125 ‰.  
**Испарение воды ежегодно:** около 3 млрд м<sup>3</sup>.  
**Удаленность:** около 130 км к югу от города Оруро.

### КЛИМАТ

Тропический и субтропический.  
**Средняя температура воздуха в январе:** +10°C.  
**Средняя температура воздуха в июле:** +5°C.  
**Среднегодовое количество осадков:** 400 мм.  
**Относительная влажность воздуха:** 60%.

## «ЖАЖДУЩИЙ» ВОДОЕМ

Объем воды, поступающей в реку Десагуадеро, неуклонно сокращается, она уже не наполняет озеро Поопо, как раньше, и этот процесс необратим.

**В**ысоко на боливийском плато Альтиплано находится горное озеро Поопо. Оно отличается непостоянством: то наполняется, то мелеет. Интересно и то, что соленое озеро оказалось высоко в горах, хотя озера с таким минеральным составом характерны преимущественно для равнин.

Резкие колебания объема Поопо зависят от количества осадков. Так, в 1940-е гг., когда выпадало рекордное количество осадков, площадь озера достигала 3130 км<sup>2</sup>, а сейчас — в условиях постоянного сокращения поступающей влаги — уже уменьшилась почти до 1 тыс. км<sup>2</sup>. Отсюда

и резкие колебания уровня воды, упавшего за тот же период более чем на 20 м. В 1967 г. озеро Поопо едва не исчезло с карты Боливии, превратившись в громадное грязное болото.

Примерно 40 тыс. лет назад здесь находилось большое озеро Минчин, впоследствии высохшее. На его месте образовались озера Поопо и Уру-Уру, а также два крупных солончака: Салар-де-Койпаса и Уюни.

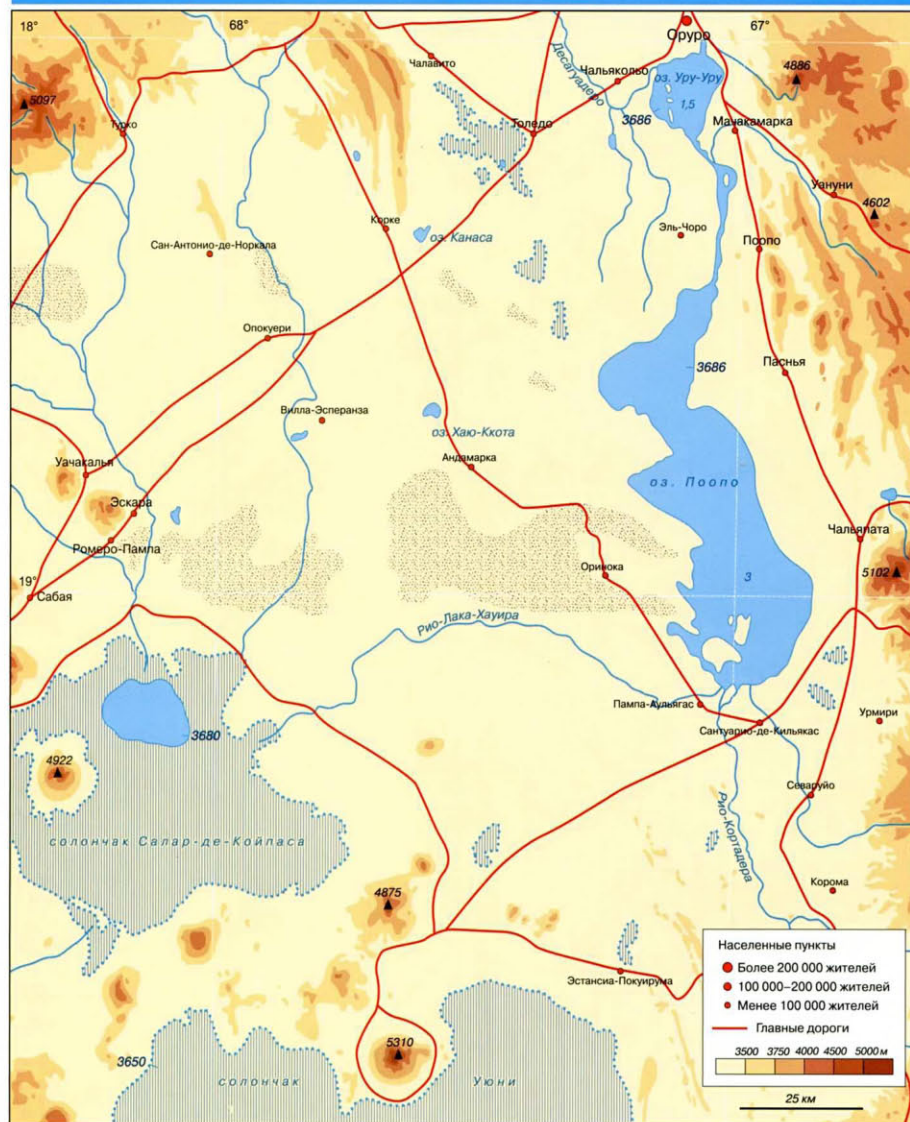
Вода в озере очень соленая, и причиной тому — воды реки Десагуадеро, впадающей в Поопо. Это единственная река, вытекающая из знаменитого озера Титикака. Она проходит по прорезанной водой долине, сложенной

горными породами, насыщенными солью.

До 1959 г. река Десагуадеро впадала непосредственно в озеро Поопо, однако ее дельта стала сильно забиваться наносами, из-за чего река сменила русло и устремилась в озеро Уру-Уру. Оно наполнилось водой и соединилось протокой с Поопо. После возникновения нового озера климатические условия в городе Оруро смягчились. Блуждание реки Десагуадеро не прекратилось и привело к дальнейшему усыханию озера Поопо.

Из озера Поопо вытекает единственный ручей, впадающий в бессточное озеро Койпаса, полностью окруженное солончаком.





## ЭКОНОМИКА

**Полезные ископаемые:** поваренная соль (галит), гипс, литий, серебро, олово, золото, медь, кадмий, кобальт, никель, хром, железо.

**Сельское хозяйство:** растениеводство (пшеница, люцерна, бобы, овощи), животноводство (крупный рогатый скот, овцы, ламы, альпака).

**Традиционные ремесла:** керамика.

**Сфера обслуживания:** туристические, транспортные, торговые.

## ДОСТОПРИМЕЧАТЕЛЬНОСТИ

■ **Природные:** озеро Уру-Уру, река Десагуадеро, солончаки Уюни и Салар-де-Койласа.

■ **Г. Оруро:** Музей «свинцового барона» Симона Платиньо, Минералогический музей, Горно-этнографический музей, Национальный антропологический музей, католические церкви Богоматери Успения и Пресвятой Девы — покровительницы горняков, шахта Инти-Райми.

## ЛЮБОПЫТНЫЕ ФАКТЫ

■ В озере Поопо очень высокая концентрация цинка, мышьяка и кадмия. Одного только свинца в Поопо в триста раз больше, чем в среднем в остальных озерах мира.

Озеро Поопо расположено в боливийских Центральном Андах, на востоке высокогорной равнины Альтиплано, на высоте 3690 м. В озеро впадает река Десагуадеро, вытекает единственный ручей на юге. Берега озера ровные, почти все — заболоченные.

# ЗАГАДКИ АНДСКОГО ОЗЕРА

История озера Поопо некогда была связана с таинственной культурой Ванкарани.

Предшественники нынешних индейцев и боливийцев обосновались на берегах озера еще 2,5 тыс. лет назад. Они принадлежали к культуре Ванкарани, и древнейшие археологические находки относятся к 1100 г. до н. э. Эти люди владели технологией плавки меди и умели делать прекрасную керамику. В XIII в. инки добывали здесь медь.

Однако озеро меняло очертания и становилось все солонее, люди покидали эти места. К приходу сюда испанцев в XVI в. здесь жили индейцы, занимавшиеся разведением лам и выращиванием злаков.

И сегодня вода уходит, берега заболачиваются, и прибрежная часть заросла камышом тотора, растущим по всей Южной Америке: местное население плетет из него лодки и даже домики.

Разумеется, идет здесь и добыча поваренной соли из галита. Еще одно богатство — хлорид лития, ценнейшее сырье для изготовления аккумуляторов.

Вдоль берега озера идет важная железная дорога из Антофагасты в Боливию.

Несмотря на солоность и прогрессирующее обмеление озера, здесь довольно богатая фауна. Ежегодно сюда прилетают на размножение три вида южноамериканских фламинго: чилийский, андский и фламинго Джеймса. Кроме них, здесь обитает андский гусь, андская чайка, кулик Бэрда. В водах озера приспособились жить сомы маури, карпы испи и караче. Флора по берегам — в основном кактус, перуанский ковыль, опунция.

Ближайший к озеру город — Оруро, столица одноименного боливийского департамента, названная по местному индейскому племени уру-уру. Долгое время он был важным центром добычи олова, серебра, золота и вольфрама, но рудники закрылись из-за нерентабельности. Местному населению пришлось переключиться на земледелие и выращивать кукурузу, а также вспомнить традиционное ремесло предков —

производство керамики. Неплохой доход приносит туризм: сюда съезжаются любопытные, чтобы увидеть карнавал с элементами доколумбовой религии индейцев, в 2001 г. включенный в Список нематериального культурного наследия человечества ЮНЕСКО. Кульминация праздника — «диаблада», или танец нечистой силы, исполняемый толпой в традиционных масках андских индейцев.



Традиционный круглый домик индейцев племени уру-уру, построенный из подручного материала — озерных осадков: ила и песка.