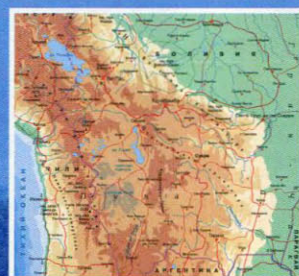


АТЛАС

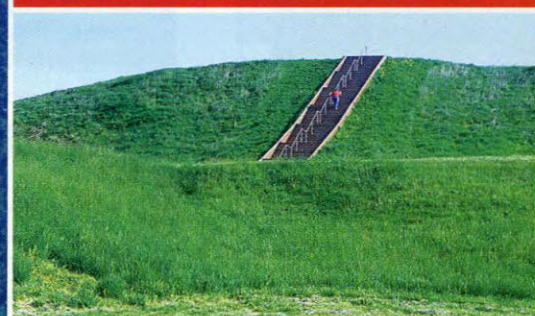
ЦЕЛЫЙ МИР В ТВОИХ РУКАХ

ЮНГАС

Тропические леса
и Дорога смерти
в Андах



237

 ВОСТОЧНАЯ АНГЛИЯ КУРГАНЫ КАХОКИИ ОСТРОВ СТЬЮАРТ ПОЛОЦК УКХАХЛАМБА-ДРАКЕНСБЕРГ

16+

DeAGOSTINI

АТЛАС

ЦЕЛЫЙ МИР В ТВОИХ РУКАХ

ВЫПУСК № 237. СОДЕРЖАНИЕ

ЮНГАС:

Экологический регион на территории Перу, Боливии и Аргентины. В разное время эти страны враждовали друг с другом, но этот удивительный район юнгас стал островком мира. Здесь в крутые склоны гор вцепились странные растения, что карабкаются на несколько километров ввысь. А в горизонтальном направлении еле-еле передвигаются автомобили, преодолевая метр за метром ужасную Дорогу смерти...

ВОСТОЧНАЯ АНГЛИЯ:

Болотистые пустоши Восточной Англии — любимое место действия исторических романов британских авторов. Действительно, где еще найдешь столь много замков, разрушенных феодальными войнами, заросших мхом камней католических аббатств... А еще старинных студенческих городков, где учились и росли многие поколения англичан, которым суждено было изменить весь мир...

ИСТОРИЧЕСКИЙ ПАМЯТНИК КУРГАНЫ КАХОКИИ:

Некогда процветавший город Кахокия был заброшен еще задолго до того, как к местным берегам прибыли каравеллы Христофора Колумба. Несмотря на века пагубного воздействия ветра и солнца, здесь сохранились свидетельства существования удивительной, хотя и жестокой культуры, в которой находилось место для жертвоприношений.

ОСТРОВ СТЬЮАРТ:

Стьюарт — третий остров Новой Зеландии, затерявшийся в тени своих более крупных собратьев. Именно здесь можно наблюдать забавную птичку киви, осторожно орудующую длинным клювом, как удочкой. Или редчайшую птицу какапо, которую одно время считали исчезнувшей.

ПОЛОЦК:

Пройтись по улицам белорусского города Полоцка все равно что перелистать книгу истории не только одного народа, но и большой группы восточных славян. Даже то немногое, что уцелело после военных пожаров, после того как каток войны не раз прошелся по городу, дает возможность увидеть истоки культуры и религии славян, формирование их государственности, подвиги героев.

УКХАХЛАМБА-ДРАКЕНСБЕРГ:

Трудновато сразу произнести название этого природного района Южной Африки. Но еще труднее выжить там, где острые скалы Драконовых гор перемежаются глубокими ущельями и гранитными обрывами. В древности здесь жили предки народа сан, ныне именуемого бушменами. Они оставили после себя целую наскальную энциклопедию своей жизни в Укхахламбе, из которой следует, что выжить можно везде, главное — уметь приспособиться.

«АТЛАС.
Целый мир в твоих руках»

Выпуск № 237, 2014
Еженедельное издание

РОССИЯ

Издатель, учредитель, редакция:
ООО «Де Агостини», Россия

Юридический адрес:
105066, г. Москва, ул. Александра Лукьянова, д. 3, стр. 1.
Письма читателей по данному адресу не принимаются.

Генеральный директор: Николаос Скилакис
Главный редактор: Анастасия Жаркова
Финансовый директор: Наталия Василенко
Коммерческий директор: Александр Якутов
Менеджер по маркетингу: Михаил Ткачук

Свидетельство о регистрации средства массовой информации в Федеральной службе по надзору в сфере связи и массовых коммуникаций
ПИ № ФС 77-44668 от 20 апреля 2011 г.

Уважаемые читатели!
Для вашего удобства рекомендуем приобретать выпуски в одном и том же киоске и заранее сообщать продавцу о вашем желании покупать следующие выпуски коллекции.

Для заказа пропущенных номеров и по всем вопросам, касающимся информации о коллекции, заходите на сайт www.deagostini.ru, по остальным вопросам обращайтесь по телефону бесплатной «горячей линии» в России:

8-800-200-02-01;

Телефон «горячей линии» для читателей Москвы:

8-495-660-02-02

Адрес для писем читателей:

Россия, 600001, г. Владимир, а/я 30,
«Де Агостини», «Атлас. Целый мир в твоих руках».
Пожалуйста, указывайте в письмах свои контактные данные для обратной связи (телефон или e-mail).

Распространение: ООО «Бурда Дистрибушен Сервисиз»

УКРАИНА

Издатель и учредитель:

ООО «Де Агостини Паблшинг», Украина
Юридический адрес:
01032, Украина, г. Киев, ул. Саксаганского, д. 119.
Генеральный директор: Екатерина Клименко

Свидетельство о государственной регистрации печатного СМИ Государственной регистрационной службы Украины КВ № 15131-3703Р от 30.04.2009 г.

Для заказа пропущенных номеров и по всем вопросам, касающимся информации о коллекции, заходите на сайт www.deagostini.ua по остальным вопросам обращайтесь по телефону бесплатной «горячей линии» на Украине:

0-800-500-8-40

Адрес для писем читателей:

Украина, 01033, г. Киев, а/я «Де Агостини»,
«Атлас. Целый мир в твоих руках»
Украина, 01033, м. Київ, а/с «Де Агостини»

БЕЛАРУСЬ

Импортер и дистрибутор в РБ:

ООО «Росчерк», РБ, 220037, г. Минск, ул. Авангардная, 48а, литер 8/к. Тел./факс: +375 17 331-94-41.
Телефон «горячей линии» в РБ:

+375-17-279-87-87

(пн–пт, 9.00–21.00)

Адрес для писем читателей:

Республика Беларусь, 220040, г. Минск, а/я 224,
ООО «Росчерк», «Де Агостини»,
«Атлас. Целый мир в твоих руках»

КАЗАХСТАН

Распространение:

ТОО «КГП «Бурда-Алатау Пресс»

Рекомендуемая цена:

75 руб., 12.90 грн, 18 900 бел. руб., 350 тенге.
Издатель оставляет за собой право увеличить рекомендуемую цену выпусков.
Издатель оставляет за собой право изменять последовательность номеров и их содержание.

Отпечатано в типографии: ООО «Компания Юнивест Маркетинг», 08500, Украина, Киевская область, г. Фастов, ул. Полиграфическая, д. 10.

Тираж: 75 000 экз.

© 2010–2014 ООО «Де Агостини»

ISSN 2075-0536

Обложка: Юнгас, Южная Америка. © DIOMEDIA

Юнгас: © DIOMEDIA

Восточная Англия: © DIOMEDIA

Курганы Кахокии: © DIOMEDIA; © EASTNEWS;
© GETTYIMAGES

Остров Стьюарт: © FOTOBANK

Полоцк: © Андрей Марцинкевич, Владимир Блинов, Михаил Широков, Валентина Качалова, Ольга Землякина / ФОТОБАНК ЛОРИ; © RIANOVOSTI; © DIOMEDIA

Укхахламба-Дракенсберг: © DIOMEDIA.

Дата выхода в России 30.08.2014.



Великобритания. Восточная Англия. Графство Саффолк. Главная башня — все, что осталось от замка Орфорд XII в.



Новая Зеландия. Остров Стьюарт. Вид на бухту Патерсона — естественную гавань на восточном побережье острова.



Африка. Лесото/ЮАР. Укхахламба-Дракенсберг. Драконовы горы — самые высокие в ЮАР.



ЭКОЛОГИЧЕСКИЙ
РЕГИОН В ЮЖНОЙ
АМЕРИКЕ



ЮНГАС

Тропические леса и Дорога смерти в Андах



Ландшафт Боливийской юнги — переходный между двумя другими: влажными лесами бассейна реки Амазонка к востоку от Анд и высокогорными пустынями Центральных Анд. Склоны гор, густо заросшие древовидными папоротниками, пропитаны влагой, приносимой сюда северными дождями и туманами, превращающими путешествие по горной дороге в опасное приключение.

ОБЩИЕ СВЕДЕНИЯ

Местонахождение: северо-восток Южной Америки, восточные предгорья Анд.

Административная принадлежность: Боливия, Перу, Аргентина.

Географическое деление: Боливийская юнга, Перуанская юнга и Аргентинская юнга.

Ближайшие крупные города: Санта-Крус-де-ла-Сьерра — 1 453 549 чел. (2012 г.), Ла-Пас (Боливия) — 935 802 чел. (2010 г.), Кочабамба (Боливия) — 630 587 чел. (2012 г.), Сан-Мигель-де-Тукуман (Аргентина) — 549 163 чел. (2010 г.), Сукре (Боливия) — около 300 000 чел. (2007 г.), Такна (Перу) — 279 750 чел. (2012 г.).

Языки: испанский, кечуа, аймара.

Этнический состав: индейцы кечуа и аймара, афро-боливийцы, метисы.

Религии: католицизм, анимизм.

Денежные единицы: боливийский боливиано, перуанский новый соль, аргентинское песо.

Крупная река: Инамбару.

ЦИФРЫ

Площадь: 338 300 км².

Протяженность: 3500 км.

Перуанская юнга.

Площадь: 186 700 км².

Высотность: 500–3500 м.

Боливийская юнга.

Площадь: 90 500 км².

Высотность: 400–3500 м.

Аргентинская юнга.

Площадь: 61 100 км².

Высотность: 800–3000 м.



ЭКОНОМИКА

Лесное хозяйство.

Сельское хозяйство: растениеводство (кофе, цитрусовые, кока), животноводство (пастбищное животноводство — лама, мелкий рогатый скот).

Сфера услуг: туристические, транспортные, торговые.

ЮНГАС — ЗНАЧИТ «ТЕПЛОЕ МЕСТЕЧКО»

Восточные предгорья Анд обладают столь своеобразным климатом, флорой и фауной, что индейцы кечуа прозвали их «юнка», или «теплое место в горах, не похожее на другие».

Юнгас — природная область с восточной стороны Анд. Второе название — Субандийские Кордильеры. Согласно классификатору Всемирного фонда дикой природы (ВФДП), юнгас — это экорегион — район, в пределах которого имеется очевидное сходство географических условий, ландшафта, флоры и фауны, климата, режима рек, типа почв, а также деятельности человека.

Главное отличие юнгас от прочих 867 экорегионов на земле в том, что он очень велик и охватывает сразу три

большие южноамериканские страны — Боливию, Перу и Аргентину. ВФДП разделяет юнгас по широте на три части. Северный регион — Перуанская юнга, находится на территории Перу и простирается по всей стране. Южный — Боливийская юнга — расположен преимущественно в Боливии и частично — в южном Перу. Третий — Южно-Андийская юнга — начинается на юге Боливии и переходит на территорию Аргентины. Здесь находится самый влажный, покрытый джунглями лес, оказавшийся «запертым» между сухим регионом Гран-Чак



В боливийском районе Янакачи индейцы, даже приняв католичество, не отказались от традиционных нарядов и образа жизни.



Дух захватывает от одного только вида «Камино-де-ла-Муэрте» — знаменитой на весь мир Дороги смерти, путешествие по которой связано с большим риском для жизни.

на востоке и не менее сухими высокогорными районами пуна на западе.

Коренные жители этих мест — индейцы кечуа — первыми обратили внимание на своеобразное сочетание рельефа, климата, растительности и животного мира этого района Анд. Поэтому и дали ему особое название «юнка», или «теплые места». Индейцы аймара тоже использовали это понятие, но вкладывали в него несколько иной смысл, называя так горные долины. Когда до этих труднодоступных участков Южной Америки добрались испанские конкистадоры, в их речи это слово трансформировалось в юнгас и сохранилось в таком виде до наших дней, став научно-географическим термином.

Юнгас занимают узкие горные хребты высотой от 800 до 2800 м, они глубоко расчленены долинами рек.

Здесь круглый год, как на экваторе, примерно одинаковая температура с незначительными колебаниями по сезонам. Это еще один фактор,

позволяющий считать юнгас уникальным экорегионом. Он же создает благоприятные условия для роста и распространения по крутым горным склонам типа растительности, более характерного для равнин.

Так, в верховьях боливийской реки Бени большие площади занимают влажные вечнозеленые тропические леса, где произрастает хинное дерево, много видов древовидного папоротника и бамбука. На территории юнгас растительность представлена влажными

лесами в нижней части гор и вечнозелеными горными лесами на высотах до 4 км, именуемыми здесь «боске нубосо», или «туманными лесами».

Фауна экорегиона юнгас мало чем отличается от других горных районов Южной Америки: здесь встречаются агути, опоссум, олень пуду, волосатый длинноносый армадилл, желтохвостая обезьяна, оцелот, длиннохвостая кошка, очковый медведь, крупный грызун пакарана и самый большой хищник — ягуар.

☀ КЛИМАТ

Перуанская юнга — субэкваториальный и горный, Боливийская юнга — тропический и горный, Аргентинская юнга — субтропический и горный.

Средняя температура: +16–19°C.

Среднегодовое количество осадков: на наветренных склонах до 2000–3000 мм, на подветренных 500–700 мм.

Относительная влажность воздуха: 85%.



Аргентинский участок этого горного района с его влажными лесами чрезвычайно богат различными видами насекомых, представляющими большой интерес для энтомологов.



ДОСТОПРИМЕЧАТЕЛЬНОСТИ

- **Исторические:** «Камино-де-ла-Муэрте», или Дорога смерти, петроглифы долины Кала-Кала (Боливия), Боливийская дорога инка, Дорога золотоискателей.
- **Культовые:** монастырь ордена Св. Клариссы (Боливия).
- **Природные:** пещера летучих мышей Сан-Педро (Боливия), джунгли Бени, долина Тилуани, заповедник Ломас-де-Лачай (Перу). Национальные парки Ману (Перу), Мадиди и Сахама (Боливия), Бариту, Калилегуа, Кампо-делос-Алисос, Эль-Рей и Лос-Кордонес (Аргентина).
- **Г. Сукре:** Площадь 25 мая, Музей Ла-Раколета, Музей Дома Свободы, рынок Тарабуко, палеонтологические раскопки Кал Орко.
- **Г. Тариха:** бodega (винокурни), церковь Сан-Роке (1887 г.).
- **Г. Кочабамба:** статуя Иисуса Христа на горе Сан-Педро (1994 г.), площадь 14 Сентября, рынок Ла-Канча, Главный университет Сан-Симон, памятник женщинам и детям, защищавшим город во время освободительной войны 1812 г.

Юнгас занимают узкие горные районы в восточных предгорьях Анд. Эти ландшафты находятся сразу в трех странах: Боливии, Перу и Аргентине. Они занимают узкие, параллельно вытянутые горные хребты высотой от 800 до 2800 м. Река Инамбару — граница между Перуанской и Боливийской юнгасами.

ЖИЗНЬ ВДОЛЬ «КАМИНО-ДЕ-ЛА-МУЭРТЕ»

Непросто путешествовать там, где по склонам гор пробегает «Камино-де-ла-Муэрте», или Дорога смерти — самая опасная трасса в мире.

В далеком прошлом в юнгас жило куда больше людей, чем сейчас, но все они исчезли с появлением испанцев. Когда-то здесь говорили на собственных юнканских (юнганских) языках, от которых осталось всего несколько слов.

Зато в сельской местности все еще живут потомки индейцев кечуа и аймара, а в городах — потомки африканских рабов, именуемых здесь афро-боливийцами.

Постоянного населения в юнгас почти нет, что объясняется сложностью жизни на крутых склонах, когда каждый день, проведенный в юнгас, превращается в рискованное предприятие. Многие из проживающих здесь заняты лесными промыслами, нанимаясь на сезон и добывая ценные породы дерева. Другие предпочитают пастбищное животноводство, перегоняя немногочисленные стада.



Дорога смерти со всеми ее опасностями стала любимым маршрутом маунтинбайкеров со всего мира.



Лама — выносливая и неприхотливая — замечательное средство транспорта в горных условиях.

В Боливийской юнге живет около 70% мировой популяции лам, их разводят индейцы аймара и называют тампули. Мясо ламы используют в качестве пищи, альпаку — из того же семейства верблюдовых — для получения прекрасной шерсти. Лама — очень выносливое выючное животное, словно специально созданное природой для того, чтобы переносить грузы по крутым тропам юнгас. В эпоху испанской колонизации они были здесь единственным средством транспорта для вывоза серебра и меди из боливийских и перуанских рудников. В наши дни на них возят многочисленных туристов.

Крупные города находятся в стороне от юнгас, а все потому, что хороших дорог в юнгас немного, а те, что есть, крайне опасны для передвижения. Самая известная из таких дорог — Камино-а-лос-Юнгас, получившая всемирную известность как «Камино-де-ла-Муэрте», или Дорога смерти. Дорогу построили в 1930-х гг. парагвайские солдаты, захваченные в плен боливийцами в ходе Чакской войны 1932–1935 гг. Узкая дорога длиной 60–70 км соединяет столицу Боливии город Ла-Пас

и Коройко — административный центр боливийской провинции Северный Юнгас. На выезде из Ла-Паса Камино-де-ла-Муэрте поднимается на высоту 4650 м на перевале Ла-Кумбре, а на въезде в Коройко спускается до 1200 м, почти незаметно переходя из зоны прохладного и сухого плато Альтиплано в район влажных тропических лесов. На однополосной дороге нет никаких ограждений, на отдельных участках ее ширина едва превышает 3 м, видимость осложнена ливнями и туманом. За год на дороге гибнут 200–300 человек: кто под обвалами, кто на дне пропасти.

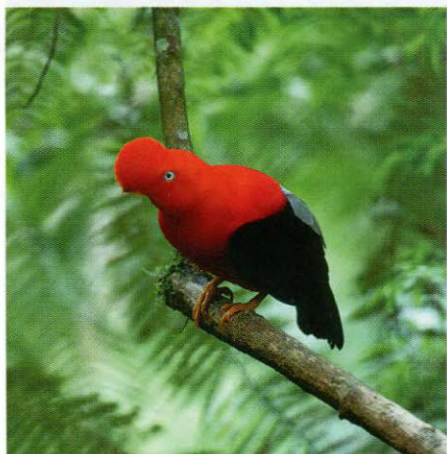
В начале XX в. район юнгас превратился в главный мировой источник натурального каучука, получаемого от гевеи, и хинина из хинного дерева, пока искусственные аналоги не погубили эту индустрию.

Сегодня растениеводство в юнгас не столь развито, как животноводство. На многочисленных плантациях выращивают кофе — причем особо ценные сорта, для которых здесь идеальные условия, но мало места, что резко поднимает цену продукта.

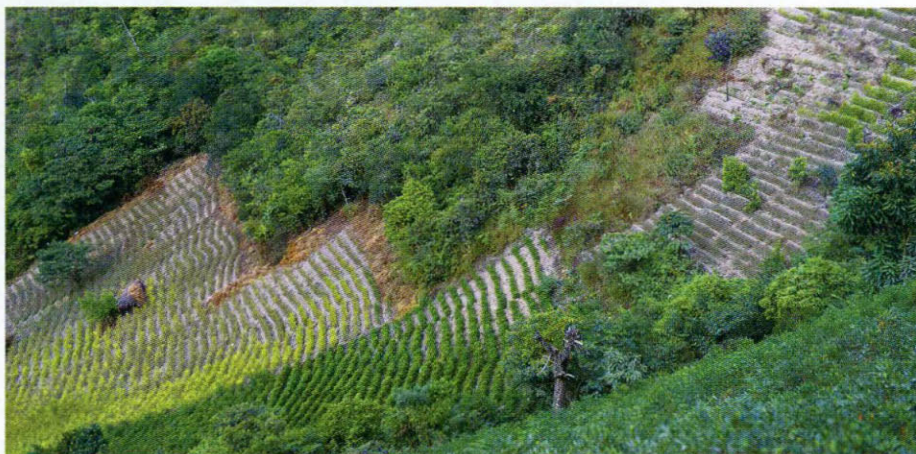
Куда значительно больше в юнгас плантации коки — весьма своеобразного местного

ЛЮБОПЫТНЫЕ ФАКТЫ

- Лама наряду с верблюдами и викуньями один из трех родов семейства верблюдовых. Индейцы одомашнили ламу еще 5 тыс. лет назад.
- В перуанской части экорегиона юнгас произрастает более 3 тыс. видов растений, включая 200 видов одних только орхидей.
- Своим названием длиннохвостая кошка, живущая в юнгас, в действительности обязана хвосту: ее тело длиной 60 см, а длина хвоста 40 см.
- Всемирный Фонд дикой природы составил список *Global 200*, в который включил двести наиболее ценных и потому подлежащих наибольшей охране экорегионов. В международном экологическом движении существуют радикальные течения, выступающие за использование экорегионов в качестве основной территориальной единицы организации общества и управления им «по естественным законам природы».
- Распространенная ошибка — считать подрегионами экорегиона юнгас две провинции современной Боливии — Северный Юнгас и Южный Юнгас: это всего лишь единицы административного деления страны, но никак не ландшафтно-географические области.
- Менее известна, чем Дорога смерти, другая горная боливийская дорога — «Чулумани», или дорога Северо-Юнгас, но по степени опасности она вполне сравнима с Дорогой смерти.
- «Боске нубосо», или «туманные леса», — влажный тропический горный вечнозеленый лес, произрастающий в тропиках на склонах гор в полосе конденсации туманов. Заросшие мхом деревья густо окутаны туманом: следствие мощного испарения.
- Самка андского скального петушка — эндемика экорегиона юнгас — строит в защищенном месте на скале либо в небольшой пещерке гнездо из глины.
- Район юнгас известен во всем мире как место, где выращивают канистел, лукуму и черимойю: виды деревьев, чьи плоды используют в кондитерской промышленности для изготовления лучших сортов варенья, джема, мармелада и мороженого.
- Самая высокая точка юнгас — гора Иллимани — хорошо видна из Ла-Паса, столицы Боливии, и является одной из его достопримечательностей.



Андский скальный петушок — птица с ярким оперением и солидными размерами: длина тела достигает 40 см.



На нелегальных плантациях выращивается кока, по производству которой Боливия входит в тройку лидеров.

ВОСТОЧНАЯ АНГЛИЯ

Земля десяти городов



Королевский колледж в Кембридже — административном центре Восточной Англии, крае старинных замков с заросшими мхом стенами и не менее древних церквей, видевших бракосочетания английских королей и слышавших яростный гул восставших толп. В наши дни это не самая спокойная сторона старой доброй Англии (здесь находятся районы гигантского Лондона), но сохранившая свое чопорное викторианское очарование.

ОБЩИЕ СВЕДЕНИЯ

Местонахождение: восток острова Великобритания.

Официальный статус: регион Англии.

Дата образования: 1994 г.

Административное деление: 6 церемониальных графств (Бедфордшир, Кембриджшир, Норфолк, Саффолк, Хартфордшир и Эссекс), 6 унитарных единиц (Бедфорд, Лутон, Питерборо, Саутенд-он-Си, Таррок и Центральный Бедфордшир), 5 неметрополитенских графств (Кембриджшир, Норфолк, Саффолк, Хартфордшир и Эссекс), 41 неметрополитенский район.

Административный центр: Кембридж — 122 700 чел. (2011 г.).

Крупные города: Лутон (VI в.) — 203 600 чел. (2011 г.), Ипсуич (VII–VIII вв.) — 180 000 чел. (2011 г.), Саутенд-он-Си (VII в.) — 174 300 чел. (2011 г.).

Язык: английский.

Этнический состав: белые (большинство), метисы, азиаты, афро-британцы.

Религии: христианство (протестантство и католичество), ислам, буддизм, индуизм, сикхизм, иудаизм.

Денежная единица: фунт стерлингов.

Крупнейшие реки: Грейт-Уз, Ли, Вер, Колн.

Крупные аэропорты: международные лондонские аэропорты Лутон и Станстед.

Соседние страны и территории: с востока омывается Северным морем, на юго-западе — регионы Юго-Восточная Англия и Большой Лондон, на северо-западе — регион Восточный Мидленд.

ЦИФРЫ

Площадь: 19 120 км².

Население: 5 847 000 чел. (2011 г.).

Плотность населения: 305,8 чел./км².

Самая низкая точка: Хольме-Фен (Кембриджшир, 2,75 м ниже уровня моря).

ТУМАННЫЙ ВОСТОК АЛЬБИОНА

До образования региона Восточная Англия здесь существовало одноименное королевство, в жизни которого было немало взлетов и падений.

Восточная Англия — один из девяти официальных регионов Англии, выходит он к побережью Северного моря. Как исторический район существовал еще со времен Вильгельма Завоевателя, но официально был создан в 1994 г. Статистическим регионом Восточная Англия стала в 1999 г.

Этот район — один из наименее влажных в Англии: воздушные массы, приходящие с Атлантического океана, теряют большую часть влаги еще до того, как достигают Восточной Англии.

Существование Восточной Англии в качестве территориально-исторического региона, а также его сложное административно-территориальное деление — следствие английских обычаев, выразившихся в желании властей Англии соблюсти традиции и никоим образом не задеть историческую гордость местных жителей, отставляющих право своего уголка Восточной Англии быть отдельным графством.

Множество графств, сохранившихся на территории нынешней Восточной Англии, — результат многовековой борьбы

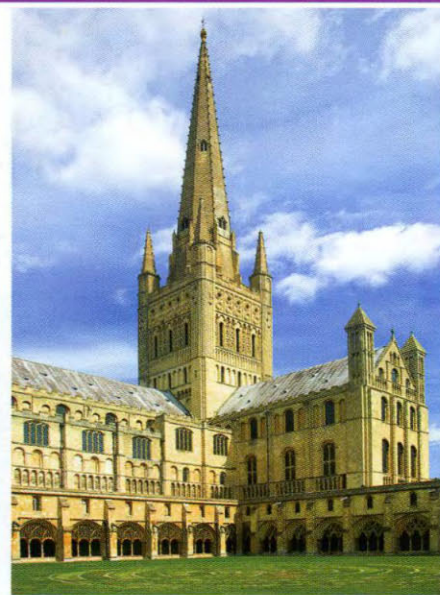
лордов между собой, с королем и церковью, за право обладания землей, дававшей право на наследственные привилегии и служившей прекрасным источником дохода.

Район востока Англии известен средневековыми рыцарскими замками, по большей части превращенными временем в живописные руины. Повсюду здесь типичные английские ландшафты, где знаменитые зеленые луга перемежаются с холмами, увенчанными зданиями приходских церквушек.

Исторически сложилось так, что Восточная Англия — край сельский, с небольшими



От средневекового цистерцианского аббатства Уоберн сохранилось только название, а на его месте герцоги Бедфорды построили роскошный загородный дом, остающийся резиденцией герцогов с XVI в.



Самая впечатляющая постройка в ансамбле Нориджского собора Троицы XI-XII вв. — норманнская башня с каменным шпилем, являющимся вторым по высоте в Англии (96 м).

городами, рыночными городками и живописными деревушками.

До появления в этих местах саксов здесь жили кельтские племена земледельцев и скотоводов, о чем свидетельствуют многочисленные археологические находки в курганах Восточной Англии.

☀ КЛИМАТ

Умеренный морской.

Средняя температура января:

на западе +3°C, на побережье +7°C.

Средняя температура июля: +16°C.

Среднегодовое количество осадков: 700 мм.

Относительная влажность воздуха: 70%.

💰 ЭКОНОМИКА

ВВП: €144,9 млрд (2010 г.), на душу населения — €24 800 (2010 г.).

Полезные ископаемые: кирпичная глина (Стопсли).

Промышленность: автомобильная (Лутон), машиностроение сельскохозяйственное и землеройное, производство минеральных удобрений, легкая (швейная, текстильная, мебельная, шляпная), полиграфическая, пищевая.

Сельское хозяйство: растениеводство (ячмень, пшеница, овес, картофель, сахарная свекла, овощи, фрукты, цветы), животноводство (овцы, крупный рогатый скот, птицеводство).

Речное судоходство.

Морское рыбодоводство, разведение и сбор устриц.

Сфера услуг: туристические, транспортные, торговые, финансовые, страховые.

📌 ЛЮБОПЫТНЫЕ ФАКТЫ

■ Название города Или произошло от английского слова eel, или «угорь»: в местных реках действительно когда-то водилось много угрей, а в XI в. монахи здешних монастырей использовали угрей как средство оплаты налогов.

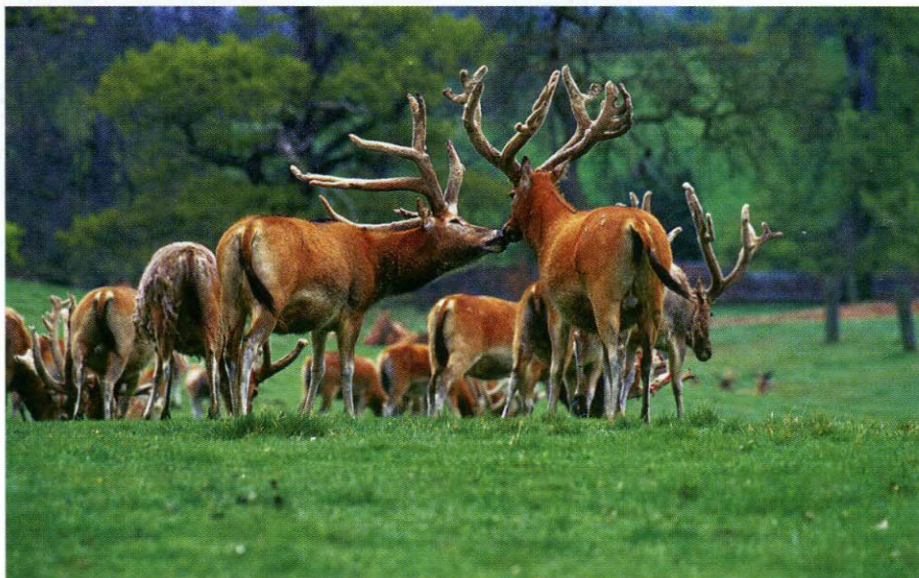
В конце V — начале VI вв. коренных жителей потеснили германские племена англов, саксов, фризов и швабов, вторгшихся сюда из Ютландии, с балтийского побережья Германии.

Самые первые поселения германцев появились в основном в районе Ипсуича. Именно так и была заложена англами основа будущего Королевства Восточная Англия с дворцом короля в Рэндлшеме на реке Дебен.

Одолев Королевство Нортумбрия в 616 г., Восточная Англия стала сильнее-шим государством среди других англосаксонских королевств, располагавшихся на острове. Это был пик исторической государственности Восточной Англии, в IX в. она была разгромлена датчанами.

Правление датчан прервалось в начале X в., когда их силы были атакованы армией Западного Саксонского Королевства. Проигравшие признали власть короля Эдуарда Старшего (ок. 869/877 г. — 17 июля 924 г.). К началу XI в. территории Восточной Англии вошли в состав Королевства Англия.

История развития экономики района Восточной Англии — это годы долгой и мучительной борьбы земледельцев с местными бескрайними болотами, начавшаяся еще при римлянах и лишь к XVII в. превратившая топи в пахотные земли путем систематического дренажа. В наши дни ради сохранения популяции болотных птиц болота вновь восстанавливают.



В Средние века охота на оленей считалась привилегией короля и его ближайшего окружения, а нарушивших этот закон ожидала смертная казнь без суда.



Восточная Англия — территория равнин, и это самый плоский уголок во всей Великобритании. В Кембриджшире находится деревушка Хольме, а в ней — Хольме-Фен, самая низкая точка Великобритании: 2,75 м ниже уровня моря. Главная водная артерия региона — Грейт-Уз, четвертая по длине река в Великобритании.

БЛАГОДАТНАЯ ПОЧВА ДЛЯ НАУКИ

В числе прославленных городов Восточной Англии — Кембридж, вот уже более восьми столетий служащий колыбелью научной мысли.

Современный регион Восточная Англия крупнее существовавшего ранее одноименного королевства. В настоящее время в его границах полностью расположены 10 крупных городских агломераций: Саутенд, Лутон/Данстемел, Норидж, Ипсуич, Питерборо, Кембридж, Сэйнт-Олбэнс/Хатфилд, Колчестер, Бедфорд/Кемпстон, Базилдон/Норт-Бенфлит. Регион граничит с агломерацией Большой Лондон.

Здесь находятся самые древние английские города. Один из них — Сэйнт-Олбэнс, бывшее кельтское поселение Верламион и столица кельтского племени катувеллаунов, основанная около 20 г. до н. э., а с 43 г. — римский город Веруламиум. Своим названием город обязан подвигам первого английского святого великомученика Альбана Веруламского (около 209–305 гг.). На месте его гибели за веру было основано бенедиктинское аббатство Сэйнт-Олбэнс, славившееся в средневековой Англии.



Святая святых Кембриджского колледжа Тринити-холл — библиотека. Старое ее здание было возведено еще в XVI в., теперь в нем хранятся манускрипты. Новым зданием колледж обзавелся в 1999 г.

ДОСТОПРИМЕЧАТЕЛЬНОСТИ

- **Природные:** Норфолк-Бродс (центр водного туризма), сафари-парк Уоборн (Лутон), Национальный парк Броудс.
- **Культовые:** аббатство Энглси (основано в XII в.); Бенедиктинский монастырь в Торни, IX в.; кафедральный собор в городе Или, 1083–1375 гг.; приходская церковь Сент-Томас в городе Рамси, 1180–1190 гг.; Питерборский собор в Питерборо, XII в.).
- **Г. Кембридж:** ансамбль Кембриджского университета, романская круглая церковь Святого гроба (около 1101–1130 гг.), позднеготическая капелла Кингс-колледжа (1446–1515 гг.), библиотека Тринити-колледж (1676–1684 гг.), Музей археологии и антропологии.
- **Г. Лутон:** Лутонский музей, парк Стоквуд, центр исполнительских искусств «Шляпная фабрика», музей «Коллекция Моссмана» (коллекция конных повозок).
- **Г. Норидж:** Нориджский замок (вторая половина XI в.), Нориджский собор (1145 г.), Каменная башня (1399 г.), павильон Дракона (1430 г.), Центр изобразительного искусства Сэйнсбери.
- **Г. Сэйнт-Олбэнс:** готический Кафедральный собор и аббатство Сэйнт-Олбэнс (1077–1893 гг.), Музей Веруламиум, Башенные часы (XV в.).
- **Г. Бедфорд:** мемориал памяти павших в Первую мировую войну, Бедфордский замок (1100 г.), церковь Сент-Пол (начало XIII в.), парк Бедфорд, парк Прайори-Кантри, Кардингтонские самолетные ангары.



Готический собор в Питерборо — место погребения двух королей: Екатерины Арагонской, первой жены Генриха VIII, и казненной Марии Стюарт, позднее перезахороненной в Вестминстерском аббатстве.



Руины приорства Касл-Эйкр в Норфолке. Основанный в 1089 г., этот католический мужской монастырь процветал несколько веков, пока не был распущен и закрыт в XVI в., в эпоху Реформации, королем Генрихом VIII.

В городе Колчестер со времен римского завоевания Британии стоит постоянный воинский гарнизон. Это не только дань традиции: стратегическое значение этой базы сохранялось и в XIX в. во время наполеоновских войн, и в викторианскую эпоху.

Богатой историей может похвастаться и Кембридж: самое раннее письменное

упоминание о городе относится к 730 г. Это один из старейших университетских центров Европы, славящийся Кембриджским университетом, основанным в 1209 г. Среди его выпускников 87 лауреатов Нобелевской премии. Научный авторитет города поддерживает Силикон-Фен, или Кембриджский кластер, — созданный в городе аналог калифорнийской Силиконовой долины.

Местность вокруг Кембриджа — «Английская земля обетованная»: здесь находятся самые известные храмы Восточной Англии в живописных маленьких городках Или, Рамси и Питерборо.

Крупный город Лутон расположен всего в 50 км от Лондона. Хотя в экономике города все чаще делают ставку на сферу обслуживания, здесь все же есть представительства крупных предприятий. В частности, в Лутоне располагается резиденция автомобильной компании «Воксхолл», основанной еще в 1857 г.

Центральное событие в жизни Лутона и Восточной Англии в целом — крупнейший в Европе однодневный Международный Лутонский карнавал, на который съезжается более 200 тыс. зрителей, чтобы увидеть грандиозное шествие. В нем участвуют народы Британского содружества наций: они представляют зрителям национальные танцы и музыку.

Судьба приморского города Саутенд-он-Си типична для некогда крупных морских курортов Восточной Англии. Сюда ездили дышать целебным морским воздухом дворяне еще в эпоху короля Георга I (1660–1727 гг.), благо что Лондон неподалеку. Курорты Востока Англии давно утратили, а их население переключилось на обслуживание яхтсменов.

Иллюстрация еще одной страницы в истории Восточной Англии — город Базилдон, один из «новых городов», построенных согласно акту 1946 г., нацеленному на расселение семей из разрушенных в ходе авианалетов кварталов Лондона.

ЛЮБОПЫТНЫЕ ФАКТЫ

■ Название Силикон-Фен, присвоенное восточно-английскому аналогу американской Силиконовой долины, буквально переводится как «силиконовое болото». Все потому, что она находится в районе Фенланда («топи») — самого заболоченного района Восточной Англии.

■ Кафедральный собор города Или англичане прозвали «Фенландский корабль»: у собора характерные очертания, напоминающие корпус судна с высокими мачтами, и он возвышается над всей окружающей местностью, словно проплывая по ней.

■ Кембриджский университет входит в группу «Рассел», объединяющую двадцать лучших вузов Великобритании. Эту группу иногда сравнивают с американской Лигой плюща.

■ В музее «Коллекция Моссмана» представлено самое большое в Великобритании собрание конных экипажей, начиная с карет XVIII в.

■ В приморском городе Саутенд-он-Си находится самый длинный развлекательный пирс в мире: его длина 2158 м. Побережье в этом месте низменное и топкое, во время отлива вода уходит от берега почти на два километра и большие суда не могут стать здесь на якорь. В старину суда просто обходили Саутенд-он-Си и шли к другим курортам. Чтобы приблизить город к судам, был построен этот пирс в 1830 г.

■ «Шалтай-Болтай» — персонаж классических английских детских стихов — имел реальный прототип. Во время осады Колчестера в 1648 г. так называли большое крепостное орудие. В ходе осады стена была повреждена сторонниками парламента, и «Шалтай-Болтай» упал на землю. Все попытки роялистов поднять его не увенчались успехом: орудие оказалось настолько тяжелым, что «вся королевская конница и вся королевская рать» так и не сумели поднять «Шалтай-Болтая».

■ Самый восточный город Великобритании находится в Восточной Англии, это Лоустофт.

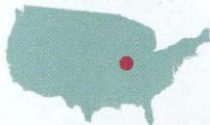


Тихий летний вечер опустился на гавань Блэки в Норфолке. В начале прошлого века здесь был шумный торговый порт, но гавань заполнилась илом, и сегодня тут швартуются только прогулочные катера и яхты.



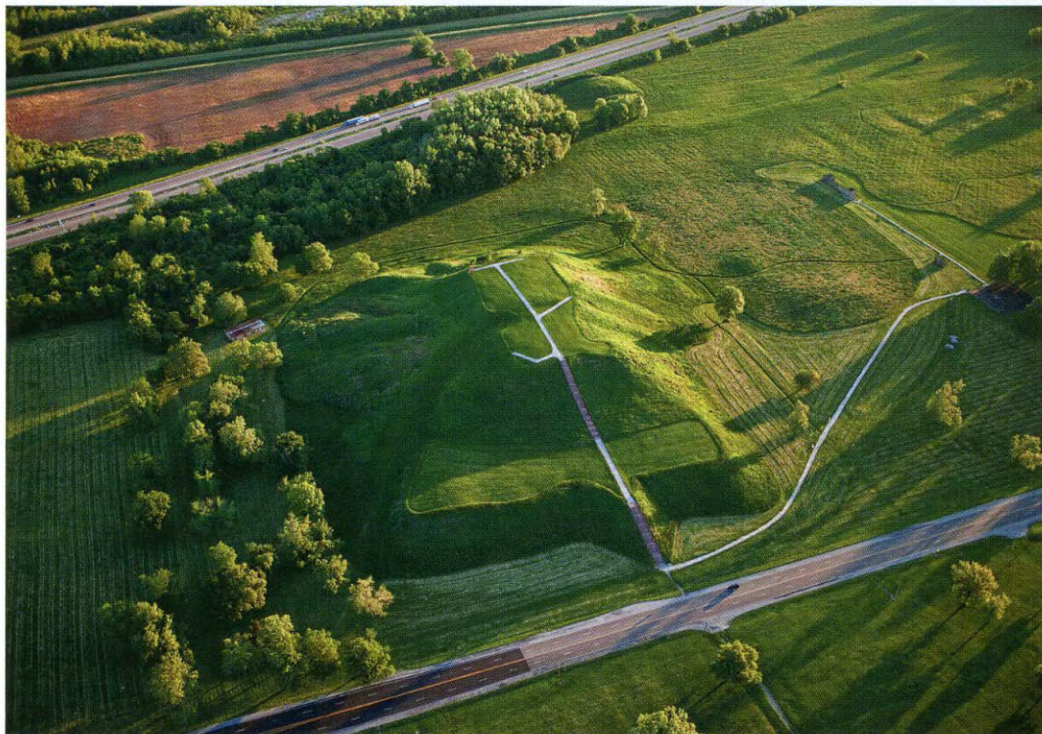
СЕВЕРНАЯ
АМЕРИКА

АРХЕОЛОГИЧЕСКИЙ
ПАМЯТНИК В США



КУРГАНЫ КАХОКИИ

Курганы индейского города



Монахов курган в Кахокии — внушительное земляное сооружение доколумбовой эпохи в Северной Америке. Точно неизвестно даже название племен, строивших Кахокию. Впрочем, и название этого крупного поселения придумано относительно недавно. Курганы и город окружают тайны, причем довольно мрачные, связанные с кровопролитными войнами и массовыми жертвоприношениями.

ОБЩИЕ СВЕДЕНИЯ

Местонахождение: Средний Запад США.

Официальный статус: археологический памятник миссисипской культуры (VII–XIII вв.).

Административная принадлежность: округ Сент-Клер, штат Иллинойс, США.

Ближайшие города: Сент-Луис — 318 416 чел. (2013 г.), Коллинсвилль — 25 579 чел. (2010 г.).

Язык: английский.

Этнический состав штата Иллинойс: белые американцы — свыше 70%, прочие (афро-американцы, американские индейцы, азиаты, метисы) — 30% (2010 г.).

Религии: христианство (католицизм, баптизм, лютеранство, методизм), буддизм, иудаизм, ислам.

Денежная единица: доллар США.

Ближайший крупный аэропорт: международный аэропорт Сент-Луис-Ламберт.

ЦИФРЫ

Общая площадь: 890 га.

Высота над уровнем моря: 156 м.

Удаленность: 26 км на юго-восток от Сент-Луиса.

Монахов курган: высота — 30 м, длина — 291 м, ширина — 236 м.

КЛИМАТ

Влажный континентальный.

Средняя температура января: −3°C.

Средняя температура июля: +24°C.

Среднегодовое количество осадков: 800–1000 мм.

Относительная влажность воздуха: 70%.

РОЖДЕНИЕ И ГИБЕЛЬ МИСТИЧЕСКОГО ГОРОДА

Как появился город и почему жители оставили его, словно спасаясь от внезапно обрушившейся на него с неба беды, так и остается неизвестным и в наши дни.

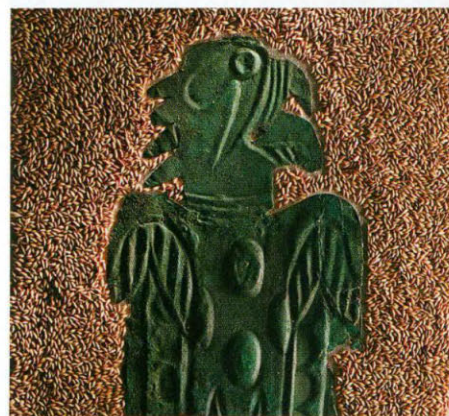
Кахокия — самая крупная группа древних земляных насыпей к северу от Мексики из тех, о которых известно на сегодняшний день в Америке. Это крупнейший археологический памятник миссисипской культуры VI–XIII вв., в 1982 г. внесенный в Список Всемирного наследия ЮНЕСКО как выдающееся достижение древней человеческой цивилизации.

Кахокия представляет собой 109 курганов (обнаруженных к нашему времени), расположенных в плодородной речной долине и построенных (именно «построенных», а не просто насыпанных) руками североамериканских предшественников нынешних индейцев. Уникальность комплекса в том, что это был в полном

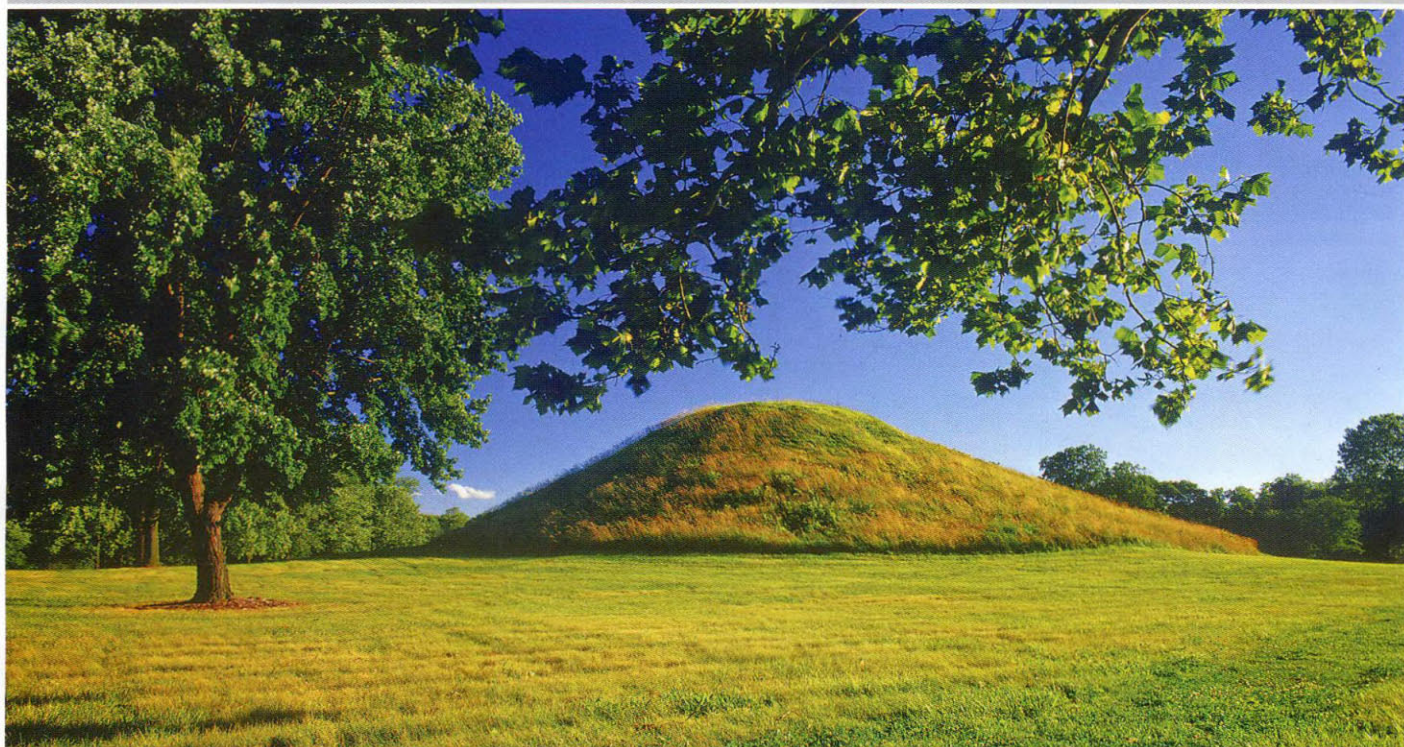
смысле город, а не простое поселение с вигвамами. К середине XI в. он был крупнейшим во всей Северной Америке.

Мало что известно о жизни таинственного народа, построившего Кахокию. Ученые предполагают, что численность горожан достигала 40 тыс. человек, и по тем временам это было своеобразным рекордом для индейского края. Первым городом в составе США, достигшим аналогичного показателя численности населения, в 1780-х гг. стала Филадельфия.

Некоторое представление о культуре и религии Кахокии дает найденная археологами в одном из курганов могила индейского вождя. Тело покоилось на ракушках, выложенных в форме птицы:



Судя по этому образцу древней чеканки, найденному в городе, его жители достигли незаурядного мастерства в обработке меди.



Более сотни курганов разной высоты найдены и исследованы в старинном индейском городе, но, как показали последние раскопки, их число увеличится.

сокол и человек-птица — неременный атрибут миссисипской культуры. Куда необычнее то, что было найдено рядом с захоронением. Во-первых, большое собрание наконечников стрел со всей Северной Америки, из разных индейских племен, что говорит о масштабах торговых связей жителей Кахокии. Во-вторых, несколько массовых захоронений молодых людей, юношей и девушек, со следами насильственной смерти, что служит свидетельством человеческих жертвоприношений.

Известно, что Кахокия процветала за счет торговли медью и изготовления мотыг — единственного сельскохозяйственного инструмента древних североамериканцев.

Первыми европейцами, увидевшими курганы Кахокии, стали французские миссионеры, и случилось это в XVII в. Миссионеры так и не смогли добиться сведений от местных индейцев о том, когда появились курганы: жители этих краев просто ничего не знали о них и считали их природными холмами. Как предполагается, они не были потомками живших здесь индейцев: последние покинули родные края еще в XIV в., еще до открытия Америки Христофором Колумбом в 1492 г.

Точная причина бегства горожан неизвестна, и здесь наука снова вступает в область предположений. Палеоклиматологи утверждают, что причиной стало исчезновение лесов вследствие наступления

засухи. Зоологи не сомневаются в том, что жители Кахокии не знали меры в охоте и уничтожили всех диких обитателей в округе. Эпидемиологи уверены, что во всем виноваты эпидемии заболеваний.

Так как изначальное название города потерялось во времени, французы дали этому месту имя Кахокия, используя самоназвание жившего здесь племени индейцев, которое в любом случае никак не связано со строителями города. Это племя входило в конфедерацию индейцев-иллинойсов вместе с племенами пеория, каскаския, мичигамея и тамароа. У них не сохранилось ничего от строителей Кахокии: иллюиноисы жили кланами и поклонялись резным столбам-тотемам.

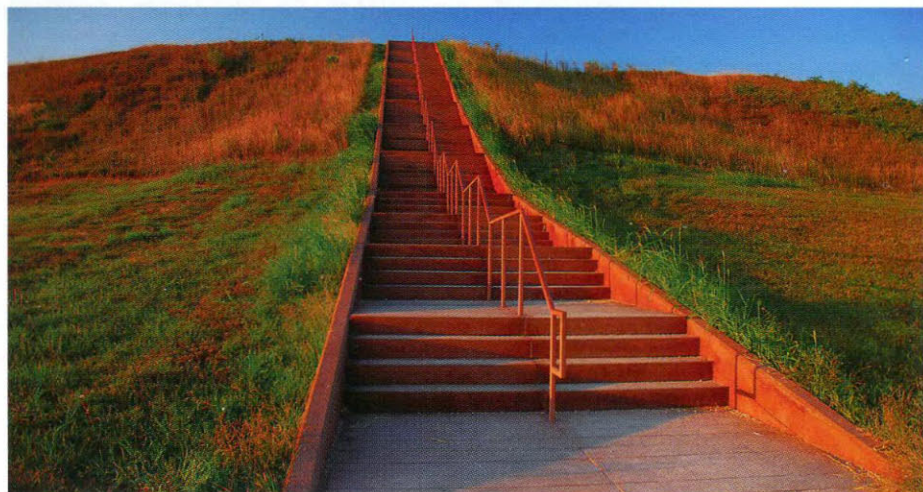
ЭКОНОМИКА

Сфера услуг: туристические, транспортные, торговые.

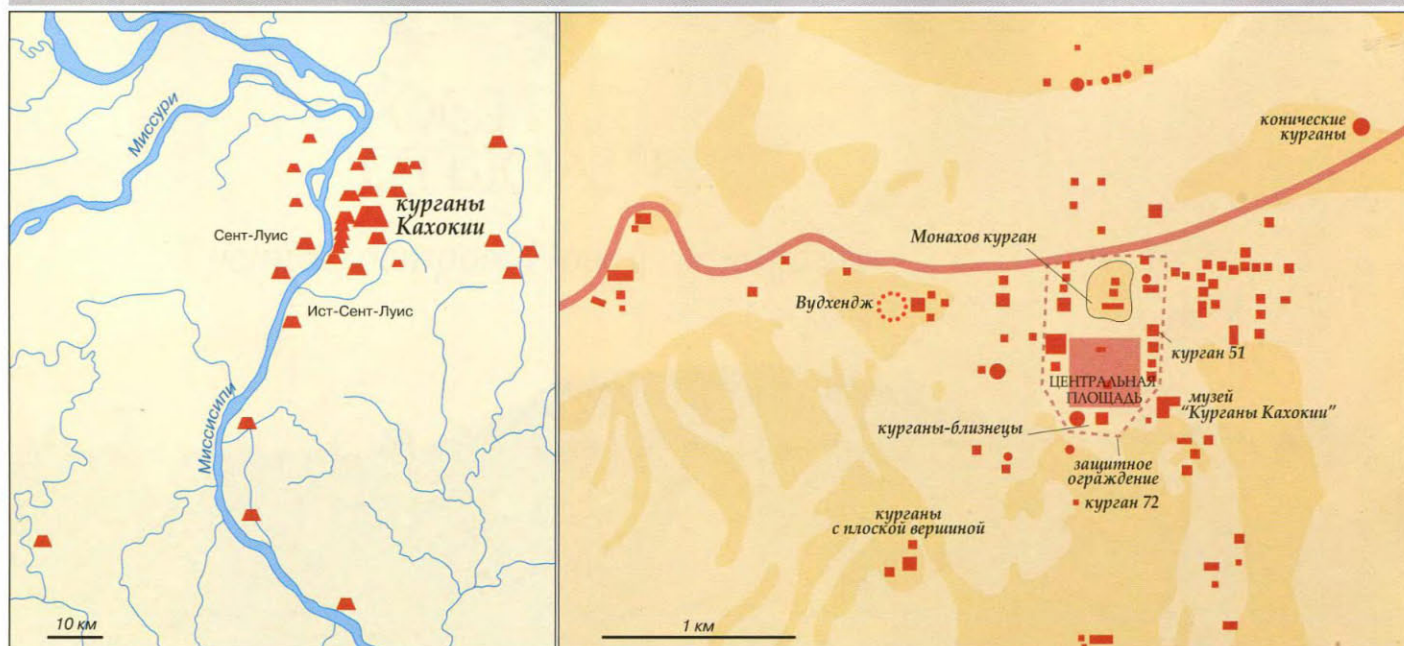
ЛЮБОПЫТНЫЕ ФАКТЫ

■ Именно в Кахокии появилась игра «чанки», позднее ставшая популярной у многих индейских племен. Игрок сталкивал со склона каменный диск, а другие участники метали копья, стремясь попасть как можно ближе к месту предполагаемой остановки диска. Это была азартная игра с большими ставками: люди, проигрывавшие свое имущество, порой были вынуждены свести счеты с жизнью.

■ Война Черного Ястреба 1832 г. считается, в том числе и в самих США, одной из самых позорных страниц в истории конфликтов белых поселенцев и индейцев. Черный Ястреб попытался сдаться, но армия все равно открыла огонь. Вождю удалось выжить. В его честь назван профессиональный хоккейный клуб НХЛ «Чикаго Блэкхокс».



Лестница, ведущая на вершину Монахова кургана, — современная реконструкция древних ступеней, по которым жители города поднимались на священный рукотворный холм.



Курганы Кахокии находятся на Среднем Западе США, у города Коллинсвилль, в штате Иллинойс, на берегу реки Миссисипи, напротив города Сент-Луис. Это район Центральных равнин, окруженный холмистыми прериями.

ВТОРОЕ РОЖДЕНИЕ

Археологические раскопки в Кахокии ведутся давно, и они позволили довольно точно воссоздать структуру города и даже ансамбль отдельных сооружений.

Курганы Кахокии имеют особую структуру. Важнейшая часть комплекса — церемониальный центр Монахов курган (Монкс-Маунд). Это самое массивное в Северной Америке земляное сооружение доколумбовой эпохи, конкуренцию которому по размерам могут составить только пирамиды ацтеков в Центральной Америке. Курган состоит из четырех ярусов, в наши дни он оснащен бетонной лестницей, сооруженной на месте существовавшей когда-то деревянной. Постройка является, по всей вероятности, основанием более крупного сооружения, скорее всего храма. Предположительно храм высотой в 15 м был видим из любой точки города, а перед ним раскинулась площадь для народных собраний, человеческих жертвоприношений и игры «чанки».

С первого взгляда понятно, что Монахов курган — важная часть всего археологического комплекса

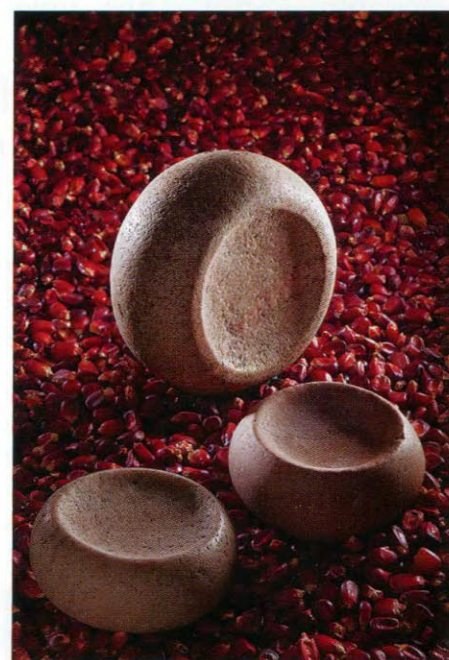
Кахокии. Причем его размеры — это не задумка создателей, а следствие дождливого климата. Изначально Монахов курган был значительно меньше, но частые проливные дожди постоянно размывали его, вызывая оползни, что просто вынудило строителей отступить от плана и построить

земляную гору большего размера. Археологические раскопки показали, что курган сооружался в несколько этапов — с 900 по 1200 г.

Сегодня в этих мистических местах звучит только английская речь, разбавляемая ирландским диалектом, речью выходцев из южных штатов



Вудхендж — конструкция из упорядочно расставленных бревен, вероятно, использовалась в качестве календаря.

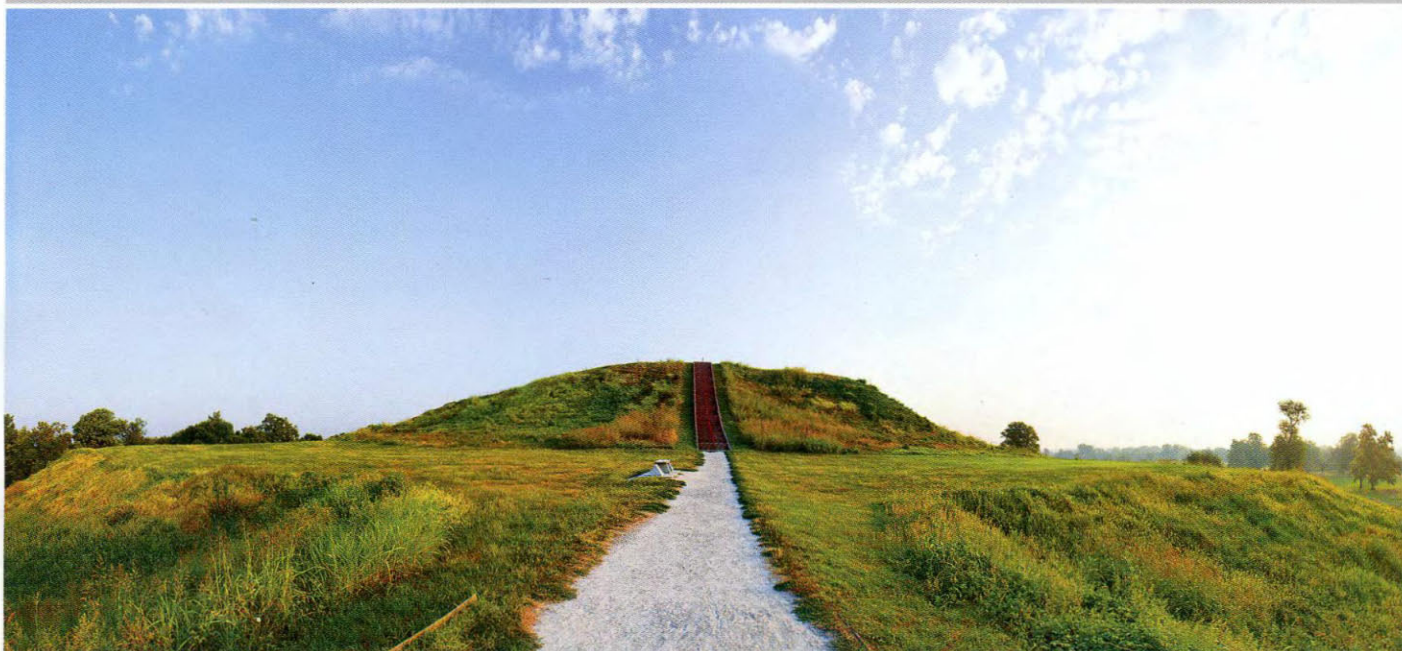


Так выглядят диски для игры в чанки, придуманной в древнем городе.

👑 ДОСТОПРИМЕЧАТЕЛЬНОСТИ

■ **Исторические:** Монахов курган, площадка для собраний и игр, курган 79 (захоронение вождя-сокола), курган 34 (мастерская медных изделий), святилище-календарь Вудхендж.

■ **Культурные:** музей Кахокии и исследовательский центр.



Монахов курган, к вершине которого поднимаются четыре террасы, имеет высоту с десятиэтажный дом.

США и испанским языком, на котором говорят приезжие из Мексики. Когда-то здесь жили индейские племена, говорившие на десятках языков, но все языки исчезли вместе с их носителями, когда началась массовая депортация индейцев из этих мест в русле политики переселения коренного населения вокруг Кахокии.

Американское правительство сумело договориться с вождями крупных племен, но с теми племенами, что жили в Иллинойсе, все оказалось не так просто. Северные индейцы, населявшие территорию современного штата Иллинойс, всегда были немногочисленны, и в этих краях исторически — со времен Кахокии —

сложилось так, что каждое племя стояло за себя. Процесс заключения договоров и депортация проходили очень медленно, группами. Племена шауни, оттава, потаватоми, сауков и фоксов покорно подписали договоры и выехали в резервации на индейской территории западнее реки Миссисипи. Выступить против решил только вождь сауков Черный Ястреб Макатавимешекака (1767–1838 гг.). В 1832 г. он собрал полторатысячный отряд из разрозненных групп сауков и фоксов, решив вернуться на свои исконные земли в Иллинойсе. Результатом этого восстания стала Война Черного Ястреба. Итог войны был предрешен: не дождавшись

❗ ЛЮБОПЫТНЫЕ ФАКТЫ

- Монахов курган строили не один год, и материал для него доставляли из разных мест, разного цвета и структуры. В результате курган стал похож на гигантский слоеный торт.
- Для постройки Монахова кургана было использовано около 25 млн м³ земли, которую строители переносили в плетеных корзинах.
- Мастерская, обнаруженная в кургане 34, открывалась дважды. Первый раз ее нашли в 1950-х гг., но вскоре она вновь была утеряна. Второй раз ученым удалось обнаружить ее уже в 2010 г.
- Кроме Кахокии в США известны еще два центра миссисипской культуры 700–1700 гг. с гигантскими курганами с плоскими вершинами: Акталан (Висконсин) и Макон (Джорджия).

поддержки других вождей, отряд Черного Ястреба был разбит, большинство воинов было убито или захвачено в плен.



Керамика с символическими изображениями играла важную роль в миссисипской культуре. Слезы у краешков глаз фигурки человека, вероятно, ассоциировались с дождем и водой.



Когда культура строительства курганов была утрачена, индейцы, жившие в этих местах, соорудили только такие вот хижины, крытые соломой.



АВСТРАЛИЯ
И ОКЕАНИЯ

ОСТРОВ В СОСТАВЕ
НОВОЙ ЗЕЛАНДИИ

ОСТРОВ СТЬЮАРТ



Третий остров Новой Зеландии



Мирный вид и спокойствие прибрежных вод третьего по величине острова Новой Зеландии могут ввести в заблуждение только неопытных мореплавателей. Залив Фово, чьи воды омывают остров Стьюарт, находится как раз посередине «ревущих сороковых» — между 40° и 50° ю. ш., где дуют сильные и устойчивые западные ветры, вызывающие частые штормы.

ОБЩИЕ СВЕДЕНИЯ

Местонахождение: юго-запад Тихого океана.

Третий по величине остров Новой Зеландии.

Происхождение: континентальное, вулканическое.

Административная принадлежность: регион Саутленд, Новая Зеландия.

Соседние острова: Южный, Руапуюк, Кодфиш (Вэнуахоу), Биг-Саут-Кейп, Таукихепа.

Населенный пункт: Обан — 381 чел. (2011 г.).

Языки: английский, маори.

Этнический состав: новозеландцы европейского происхождения, маори, азиаты, полинезийцы.

Религии: христианство (англиканство, католицизм, методизм, баптизм).

Денежная единица: новозеландский доллар.

Реки: Фрешуотер, Ракихуа, Тоитой, Бога.

ЦИФРЫ

Площадь: 1746 км².

Население: 381 чел. (2013 г.).

Плотность населения: 0,218 чел./км².

Самая высокая точка: гора Англем (979 м).

Удаленность: 30 км к югу от Южного острова Новой Зеландии.

КЛИМАТ

Умеренный морской (океанический).

Средняя температура воздуха в январе: +14°C.

Средняя температура воздуха в июле: +5,5°C.

Среднегодовое количество осадков: 1600–1800 мм.

Относительная влажность воздуха: 70%.

ОСТРОВА ПОД ПЫЛАЮЩИМ НЕБОМ

На языке племени маори остров Стьюарт носит название Ракиура, что переводится как «пылающие небеса». Предположительно имеются в виду полярные сияния, наблюдаемые с острова.

Остров Стьюарт не самое спокойное и пригодное для жизни место. Тому есть сразу несколько причин. Во-первых, он находится на «ревущих сороковых», где буйствуют широтные ураганы и прибой необычайно силен. Во-вторых, сам остров сложен метаморфическими породами и гранитами, которые удерживают воду, в результате чего образуются обширные болота. В-третьих, от ближайшего острова Южного его отделяют 30 км залива Фово, в котором ветер и волны режут, как в аэродинамической трубе.

Северная часть острова покрыта невысокими горами и пронизана сетью заболоченных долин мелких речушек.

Юг куда более равнинный, и рек здесь значительно больше. Расположенный на крайнем юго-западе острова мыс Юго-Западный — самая южная точка не только острова Стьюарт, но и всей главной цепи островов Новой Зеландии.

Остров Стьюарт — фактически центр небольшого архипелага: множество островков-сателлитов окружают его.

Первооткрывателями острова можно в равной степени считать мореплавателей Джеймса Кука (1728–1779 гг.) и Уильяма Стьюарта. Первый в 1770 г. увидел остров, но предположил, что эта земля — продолжение Южного острова. Второй в 1809 г. обогнул остров на своем

судне и убедился, что перед ним остров. В дальнейшем открытые земли были названы его именем.

Удивительное зрелище представляет полярное сияние над островом Стьюарт, которого здесь по всем законам природы быть не может. Однако из-за магнитной аномалии на острове, расположенном всего лишь на 48° ю. ш., можно регулярно наблюдать полярные сияния.

ЭКОНОМИКА

Морское рыболовство.

Сельское хозяйство: огородничество.

Промышленность: деревопереработка.

Сфера услуг: туристические, транспортные, торговые.



Стьюарт — остров в Тихом океане, у южной оконечности Южного острова Новой Зеландии. Отделен от острова Южного проливом Фово.

Достопримечательности

- **Природные:** национальный парк Ракиура и Тропа Ракиура.
- **Г. Инверкаргилл:** здание Совета провинции Саутленд (1864 г.), Водонапорная башня — символ города.
- **Г. Обан:** общественные сады Мотурау-Моана.

Любопытные факты

- Национальный парк Ракиура — четырнадцатый и самый молодой национальный парк Новой Зеландии: он был открыт в 2002 г.
- Великолепный (желтоглазый) пингвин считается одним из самых редких среди пингиновых, и его численность, несмотря на большой ареал обитания, оценивается чуть более чем в 4 тыс. особей. В последнее время на острове Стьюарт этот вид пингвинов вымирает от неизвестной болезни. Изображение великолепного пингвина, гордости новозеландцев, имеется на банкноте в пять новозеландских долларов.
- Многие улицы города Инверкаргилл, в особенности в центре, названы в честь английских и шотландских рек: Ди, Тей, Форт, Тайн, Эск, Дон, Темза, Мерси, Несс, Ярроу.

НА ОСТРОВЕ ДИКИХ КИВИ

На острове Стьюарт можно увидеть самых причудливых птиц мира, являющихся национальным символом Новой Зеландии, — киви.

На языке племени маори остров носит еще одно название: Те Пунгао Те Вака а Мауи, что означает «каменный якорь каноэ Мауи». Оно отсылает к легендам о путешественнике Мауи, который бросил этот якорь в море со своего каноэ — Южного острова, чтобы поймать большую рыбу — Северный остров.

Любопытные факты

- Общественные сады Мотурау-Моана в городке Обан были созданы и подарены городу известной в Новой Зеландии дамой — суфражисткой, борцом за права женщин Изабель Ноэлин Бейкер (1878–1958 гг.).
- Своим названием юго-восточный мыс Порт-Пегас обязан названию корабля первооткрывателя острова Уильяма Стьюарта. Когда-то здесь находился поселок горняков, но свинцовый бум на острове быстро закончился, и от поселка не осталось и следа.
- Островок Кодфиш — лаборатория зоологов, на котором они пытаются возродить популяцию редчайшего какапо, или совиного попугая, — ночной нелетающей птицы, эндемика Новой Зеландии. Это стало возможно после того, как на острове были полностью выведены все естественные враги какапо, в особенности лисовидный поссум и крупная птица пастушок-узка. С той же целью на острове Таукихепа пытаются вывести крыс, которые оказались на острове в 1960-х гг. и с тех пор истребляют на нем все живое.

Большая часть острова включена в состав национального парка Ракиура — третьего по величине в Новой Зеландии. Здесь можно увидеть крайне редкое зрелище: тишайшую и самую безобидную из птичек мира — киви — в естественной среде обитания. Она выжила здесь потому, что на острове Стьюарт, в отличие от прочих территорий Новой Зеландии, нет горностаев и хорьков.

По этой же причине здесь выжил редчайший великолепный (желтоглазый) пингвин. Самый большой и единственный городок на острове — Обан, живущий за счет ловли рыбы и обслуживания туристов: их сюда доставляет паром с острова Южный. Обан расположился на берегу залива Хафмун-Бэй (залива Полумесяца), и иногда город называют именем залива. Единственная достопримечательность городка — общественные сады Мотурау-Моана, самые южные во всей стране. А своим названием Обан обязан одноименному городу в Шотландии, — вероятно, свою роль сыграло присутствие шотландских переселенцев на острове.

Самый большой из ближайших к Стьюарту городов на острове Южный — Инверкаргилл, административный центр округа Саутленд, в состав которого входит и сам Стьюарт. Это не только самый южный и самый западный город Новой Зеландии, но и один из самых южных населенных пунктов всей земли.



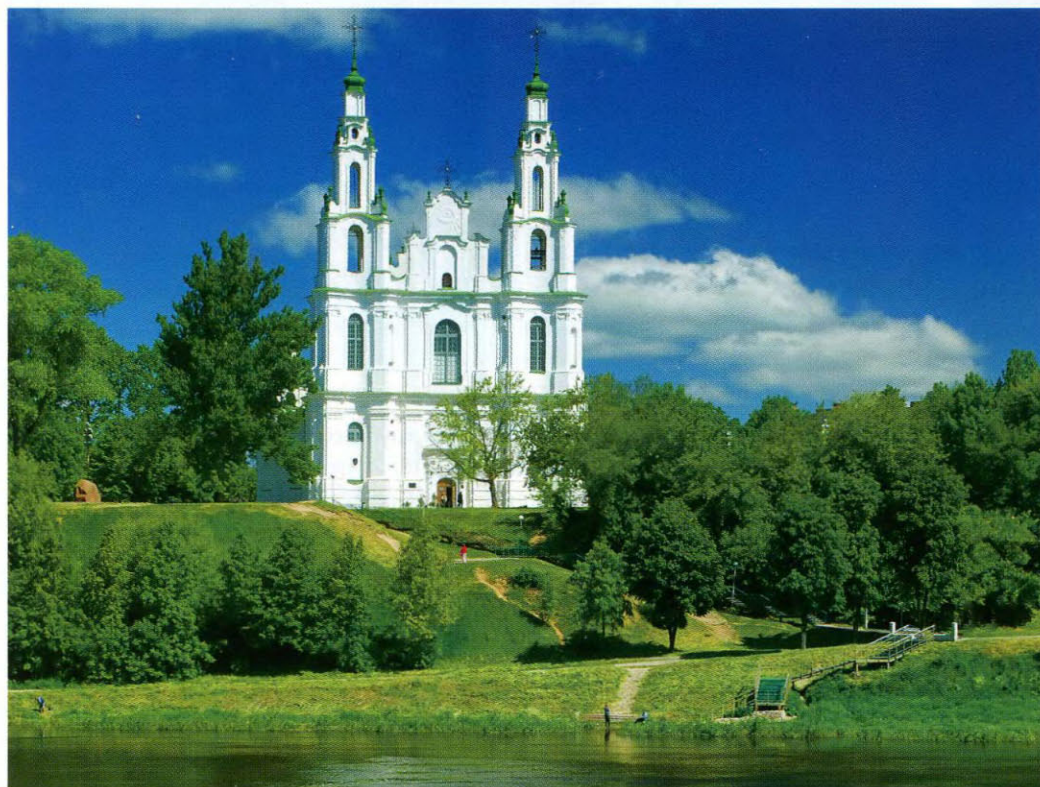
Удивительная птица киви — с едва обозначенными крыльями, но зато с 12-сантиметровым клювом. Она умеет рыть норы под корнями деревьев.



ПОЛОЦК

Новый город
Древней Руси

ГОРОД
В РЕСПУБЛИКЕ
БЕЛАРУСЬ



История Софийского собора уходит глубоко в века, к истокам жизни самого Полоцка. В первоначальном виде он был возведен в XI в. и стал одним из самых ранних храмов Древней Руси наряду с Киевским и Новгородским Софийскими соборами. Собор был разрушен в 1710 г., во время Северной войны, когда в нем размещался пороховой склад. Восстановлен он был в 1738-1750 г. в стиле виленского барокко.

ОБЩИЕ СВЕДЕНИЯ

Местонахождение: Восточная Европа.

Административный статус: город в Витебской области, административный центр Полоцкого района, Республика Беларусь.

Первое упоминание: 862 г.

Языки: белорусский, русский, украинский.

Этнический состав: белорусы — 80,03%, русские — 14,75%, украинцы — 1,86%, прочие — 3,36% (2009 г.).

Религия: православие.

Денежная единица: белорусский рубль.

Крупная река: Полота.

ЦИФРЫ

Площадь: 40,8 км².

Население: 84 968 чел. (2014 г.).

Плотность населения: 2082,5 чел/км².

Высота над у. м.: 133 м.

Удаленность: 250 км на север от Минска.

КЛИМАТ

Умеренно континентальный.

Средняя температура января: -7,5°C.

Средняя температура июля: +17,5°C.

Среднегодовое количество осадков: 600–700 мм.

Относительная влажность воздуха: 76%.

ЭКОНОМИКА

Промышленность: машиностроительная (художественное литье), легкая (швейная), пищевая (молочная), производство стеклоткани, деревообрабатывающая. Железнодорожный узел.

Сфера услуг: туристические, торговые, транспортные.

ГОРОД ВСЕХ БОЛЬШИХ ВОЙН

Печальный факт: Полоцк страдал от всех главных европейских войн начиная с XI в., но всегда возрождался на том же месте.

Полоцк — древнейший город Белоруссии, один из самых старых городов Древней Руси. Он находится в устье впадающей в Западную Двину реки Полоты, которая и дала название городу.

Первое письменное упоминание о Полоцке (тогда он именовался и Полотеск, и Полтеск, и Полотьск) содержится в «Повести временных лет» и относится к 862 г. Тем не менее есть основания утверждать, что город появился гораздо раньше.

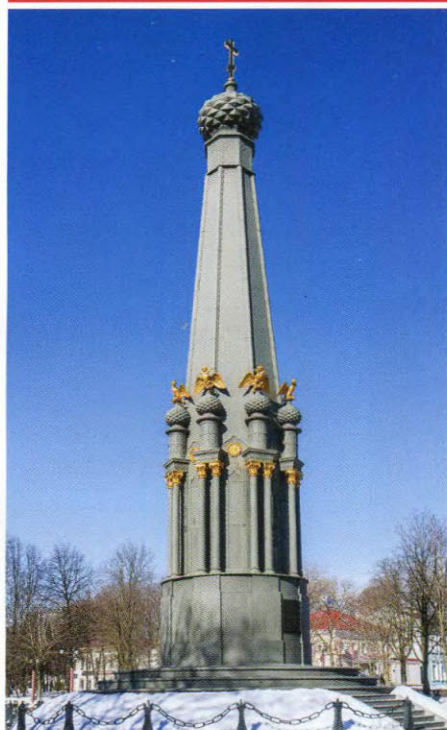
Историческое ядро города — городище, обнесенное земляными валами. Местным жителям было чего опасаться:

их город находился на перекрестии торговых путей, на главных трактах, что вели с Запада на Восток. Немало находилось желающих стать хозяином города, и подобная привлекательность сказалась на всей его судьбе.

Полоцк процветал, и уже в X в. стал центром Полоцкого княжества. Правил городом влиятельные полоцкие князья: в 988–1001 гг. в Полоцке находился на княжении Изяслав Владимирович (около 978/979–1001 гг.), ставший родоначальником династии полоцких князей Изяславичей, самыми прославленными из которых были Брячислав

Изяславич (ок. 997–1044 гг.) и его сын Всеслав Брячиславич (ок. 1029–1101 гг.). При последнем в 1060 г. был построен Софийский собор, ставший одним из самых ранних храмов Древней Руси, и при нем же Полоцкое княжество достигло пика расцвета и могущества.

Князья отличались независимым характером и отстаивали свободу города и княжества от киевского князя. Внучка Всеслава — княгиня Евфросиния Полоцкая (1101/1105–1173 гг.), позднее канонизированная Русской православной церковью, превратила Полоцк в большой культурный центр на западе



Памятник героям Отечественной войны 1812 г., проект которого был создан архитектором Антонио Админи. Установлен в 1850 г., снесен в начале 1930-х гг. и восстановлен на прежнем месте в 2010 г.

Древней Руси: она открывала монастыри со школами и библиотеками.

Как и многие другие города средневековой Руси, Полоцк утратил свое могущество, став жертвой феодальных распр. В результате он в конце XIII в. входит сначала в состав Литовского государства, в дальнейшем — польско-литовской Речи Посполитой.

В 1772 г., после первого раздела Речи Посполитой, правобережная часть



Смирная на вид река Западная Двина по весне может преподнести сюрприз горожанам в виде обширного половодья.

Полоцка вошла в состав Российской империи. Левобережная часть Полоцка стала российской в результате второго раздела Речи Посполитой в 1792 г.

Город не раз менял свой официальный статус в ходе реформирования системы внутреннего управления Российской империи: в 1772 г. он вошел в состав Псковской губернии, с 1776 г. был административным центром Полоцкой губернии, а с 1778 г. — Полоцкого наместничества.

Название города вновь прогремело в период Отечественной войны 1812 г., когда в районе Полоцка русские и французские войска дважды сходились

в крупных сражениях: 17–18 августа и 18–20 октября.

После установления советской власти с 1924 г. Полоцк вошел в состав Белорусской ССР.

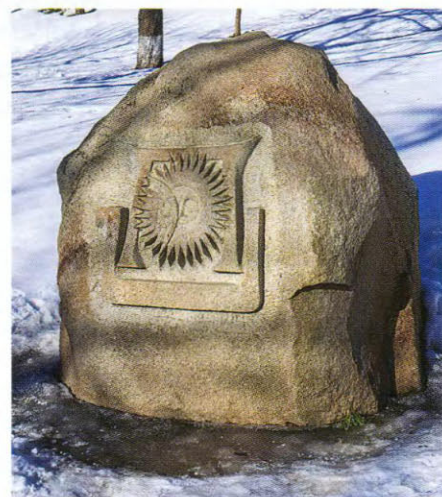
Мир длился относительно недолго, и в 1941 г. город оккупировали немецкие войска. Это была самая страшная страница в истории Полоцка, когда были убиты десятки тысяч жителей города, сам Полоцк был полностью разрушен, включая центральную часть, районы Заполотья и Задвинья, сожжены все промышленные предприятия.

Город был освобожден в 1944 г. советскими войсками в ходе отдельно разработанной Полоцкой наступательной операции. На восстановление города ушли годы.

С 1991 г. город Полоцк находится в составе Республики Беларусь.



Въезд в Березинский биосферный заповедник, включенный во всемирную сеть биосферных заповедников ЮНЕСКО.



Камень с гербовой печатью Франциска Скорины (около 1490–1551 гг.) — белорусского и восточнославянского первопечатника, родившегося в городе.

ЛЮБОПЫТНЫЕ ФАКТЫ

■ Название реки Полота происходит от балтийской основы «пал» («пала», «палте»), что означает «болото», «заболочивающееся озеро», «дождевой поток».

■ От Софийского собора XI в. сохранились только фундамент и 9-метровая апсида из трех частей на восточном боковом фасаде. Эта апсида считается самым старым каменным сооружением на территории Белоруссии.

■ Красный мост в Полоцке через реку Полота был назван в память о жестоким сражении между русскими и французскими войсками в 1812 г., когда в ходе боев за единственный мост через Полоту его деревянный настил буквально пропитался кровью. В 1975 г. на месте деревянного построен железобетонный мост, воссозданы прежние элементы оформления и установлен памятный знак с текстом: «Через этот мост русские войска под командованием генерала Витгенштейна и отряда Петербургского ополчения после ожесточенных боев 6–8/19–21/октября 1812 г. вошли в город и освободили его от неприятеля, чем положили начало изгнанию наполеоновских войск с белорусской земли. С того времени в память о погибших и пролитой крови этот мост стал называться «Красным».



Полоцк расположен на севере Витебской области Белоруссии, в ста километрах от Витебска. Историческая часть города находится на правом берегу Западной Двины. В основе застройки города лежит прямоугольная планировка.

МУЗЫКА ДРЕВНЕГО ГОРОДА

Архитектура Полоцка — музыка в камне, но в Полоцке любят и музыку настоящую: город стал местом проведения сразу нескольких больших международных фестивалей.

Полоцк наших дней — большой промышленный центр с развитым машиностроением, легкой и пищевой промышленностью, а также крупный железнодорожный узел.

Вокруг города находятся природные заповедники, наилучшим образом представляющие природу всей Беларуси. Березинский биосферный заповедник создан в 1925 г. для защиты редких видов растений и животных, обитающих на севере страны, входит в глобальную сеть биосферных заповедников ЮНЕСКО. Здесь обитает более половины всех известных видов белорусской фауны.

Одни из самых древних артефактов, сохранившихся в пределах города, — Борисовы камни. Это валуны до нескольких метров в диаметре, с выбитыми на них крестами и надписями, выполненными по распоряжению



Памятник Всеславу Брячеславичу Полоцкому (1029–1101 гг.), которого именовали Вецим, Чародеем и даже Колдуном, установлен в центре его родного города в 2007 г.

ДОСТОПРИМЕЧАТЕЛЬНОСТИ

■ **Культовые:** Софийский собор (отстроен заново в XVIII в.), Спасо-Евфросиньевский монастырь (около 1128 г.), Спасо-Преображенская церковь (1128–1156 гг.), монастырь бернардинцев (вторая половина XIX в.), Богоявленский собор (1761–1779 гг.), жилой корпус бывшего монастыря францисканцев (вторая половина XVIII в.), дом Симеона Полоцкого (XVII–XVIII вв.), Крестовоздвиженский собор (1893–1897 гг.), Свято-Покровская церковь (1905 г., восстановлена в 2004 г.), Римско-католическая церковь Св. Андрея Боболи (1996 г.).

■ **Исторические:** Верхний и Нижний замки Кремля, дом Петра I (1692 г.), Иезуитский коллегийум (XVIII в.), Красный мост (XIX в.), вал Ивана Грозного (XVI в.), Борисовы камни, Мемориальный комплекс «Курган Бессмертия» (1966 г.), Национальный Полоцкий историко-культурный музей-заповедник.

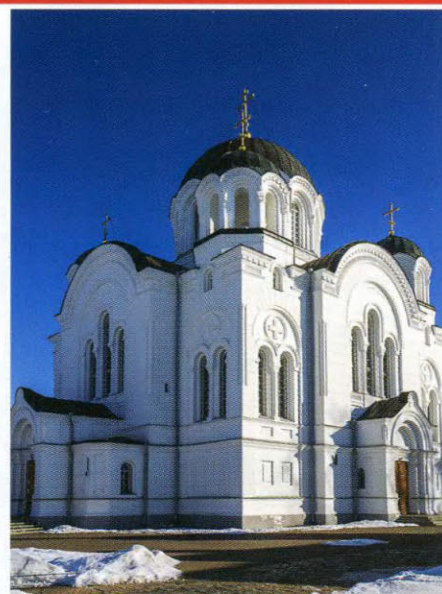
■ **Культурные:** памятник Франциску Скорине (1974 г.), памятник Евфросинии Полоцкой (2000 г.), памятник Андрею Полоцкому (2009 г.), памятник-часовня Героям Отечественной войны 1812 г. (1850 г., восстановлен в 2010 г.).

■ **Архитектурные:** застройка площади Свободы (конец XVIII в.), здание бывшего Православного духовного училища (вторая половина XIX в.), здание бывшего Спасо-Евфросиньевского женского епархиального училища (начало XX в.), здание бывшей лютеранской кирхи (начало XX в.).

■ **Природные:** Березинский биосферный заповедник.



Монахини Спасо-Евфросиниевского монастыря часто приходят к берегу реки Полоты, где сохранился камень, на котором проводила время в молитвах основательница монастыря игуменья Евфросинья, княжна Полоцкая.



Величественный пятиглавый Крестовоздвиженский собор в Спасо-Евфросиниевском монастыре выполнен в неовизантийском стиле.

полоцкого князя Бориса Всеславовича (на них есть его имя, почему камни и названы Борисовыми).

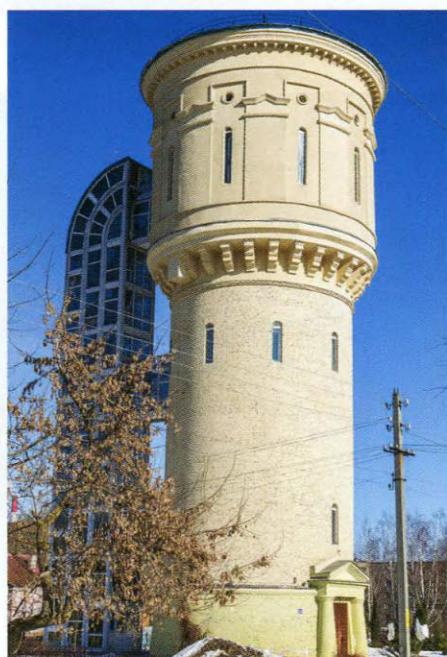
Самый значимый архитектурный и исторический памятник Полоцка — православный женский Спасо-Евфросиниевский монастырь, основанный около 1128 г. преподобной Евфросинией Полоцкой. Мощи Преподобной Евфросинии покоятся в расположенном неподалеку Крестовоздвиженском соборе, построенном в неовизантийском стиле в конце XIX в.

Об историческом прошлом города напоминает дом Петра I, построенный в конце XVII в.: именно в нем российский царь располагался во время военного похода против шведов.

В городе сохранилось здание Полоцкой иезуитской академии — первого высшего учебного заведения в Белоруссии с правами университета. Она была открыта в 1812 г. на базе Полоцкого иезуитского коллегиума

по специальному указу российского императора Александра I. После изгнания иезуитов из России здание не раз меняло статус, и сегодня в нем находятся факультеты Полоцкого государственного университета.

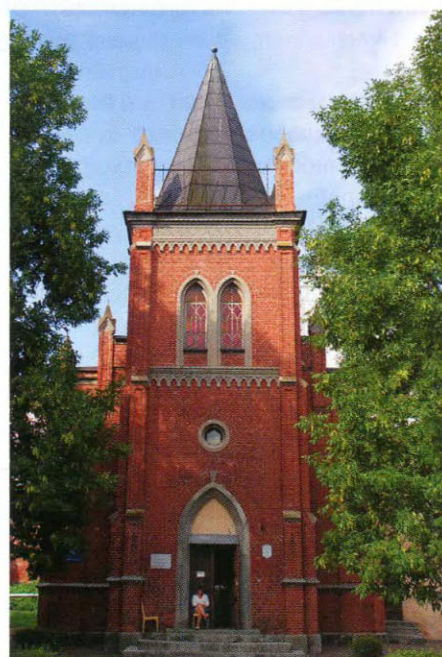
В 2008 г. белорусские геодезисты из «Белаэрокосмогеодезия» установили, что географический центр Европы находится в Полоцке. К аналогичным выводам пришли специалисты в российском ЦНИИ геодезии, аэросъемки и картографии. Сейчас на месте высчитанного центра установлен памятный знак.



Бывшая водонапорная башня после реконструкции стала природно-экологическим музеем. Лестница в башне символизирует Древо Жизни.

Полоцк считается одним из самых музыкальных городов Беларуси: здесь ежегодно проводится несколько фестивалей: «Званы Сафii» — международный фестиваль органной музыки, Международный фестиваль старинной и современной камерной музыки, Рубон — фестиваль средневековой культуры, «Европа Плюс Полоцк» — фестиваль-конкурс молодых исполнителей эстрадной песни.

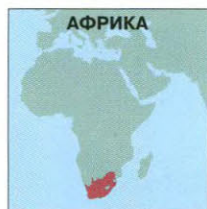
Еще один городской праздник, напоминающий об истории города, — День памяти Преподобной Евфросинии, игуменьи Полоцкой, отмечаемый ежегодно 5 июня.



В здании лютеранской кирхи, построенной в конце XIX — начале XX вв., сегодня расположен городской краеведческий музей.

ЛЮБОПЫТНЫЕ ФАКТЫ

- Назначение Борисовых камней неясно и сегодня. Существует версия, что камни отмечали маршруты торговых путей. Согласно другому предположению, это были священные камни на языческих капищах, а крест и надписи вырезались на них в процессе христианизации населения.
- Природно-экологический музей Полоцка открыт в 2006 г. в помещении бывшей водонапорной башни высотой 32,7 м, построенной в 1953 г. Винтовая лестница в центре здания музея символизирует Древо Жизни.
- 1150-летие Полоцка было включено в календарь памятных дат ЮНЕСКО 2012–2013 гг.
- В 2003 г. в Полоцке был установлен памятник одной из букв белорусского алфавита — букве «У». Как утверждают лингвисты, такой буквы нет больше ни в одном из славянских языков.



АФРИКА

ПРИРОДНЫЙ ПАРК
В АФРИКЕ



ПАРК УКХАХЛАМБА- ДРАКЕНСБЕРГ

Дикая жизнь Драконовых гор



В 2000 г. парк Укхакхамба-Дракенсберг, имевший к тому времени почти столетнюю историю, был внесен в Список Всемирного наследия ЮНЕСКО. Он расположен в горах Дракенсберг, всегда надежно охранявших местную природу. Благодаря им на территории, включенной во владения парка, уцелели более 250 эндемичных видов.

ОБЩИЕ СВЕДЕНИЯ

Местонахождение: Южная Африка.

Административная принадлежность: провинция Квазулу-Натал Южно-Африканской Республики и Королевство Лесото.

Официальный статус: национальный парк.

Дата основания: 1993 г.

Состав: 12 особо охраняемых зон.

Ближайший населенный пункт: город Баркли-Ист — 9986 чел. (2011 г.).

ЦИФРЫ

Площадь парка: 2428 км².

Самая высокая точка: пик Замок Шампань (3377 м).

Средняя высота над уровнем моря: 3000 м.

Видов птиц: 290.

КЛИМАТ

Субтропический высокогорный.

Средняя температура января: +18°C.

Средняя температура июля: +6°C.

Среднегодовое количество осадков: около 600 мм.

Относительная влажность воздуха: 60%.

ЭКОНОМИКА

Сфера услуг: туристические, транспортные, торговые.

ЛЮБОПЫТНЫЕ ФАКТЫ

■ Трансграничный объект Всемирного наследия Малоти-Дракенсберг включает кроме парка Укхакхамба-Дракенсберг в ЮАР еще и национальный парк Сехлабатебе в восточной части Лесото, почему ЮНЕСКО и присвоила ему категорию «трансграничный».

ЗА ЧАСТОКОЛОМ КОПИЙ

Название Укхакхамба в переводе означает «часток кол копий». Это как нельзя лучше описывает регион. Драконовые горы надежно защищали местные флору и фауну от воздействия извне.

Природный парк Укхакхамба-Дракенсберг — часть еще большего по размерам парка, числящегося в реестре ЮНЕСКО под названием «Трансграничный объект Всемирного наследия Малоти-Дракенсберг».

Если Укхакхамба — название на языке племени зулу, в переводе означающее «часток кол копий», то Дракенсберг, или Драконовые горы, — голландское название, данное этим горам в XIX в. бурами-переселенцами, отправившимися на север Южной Африки в поисках новых земель. Зубчатые вершины напоминали

голландцам о сказках их далекой родины, где дракон был одним из главных персонажей, а горы напоминали его хребет.

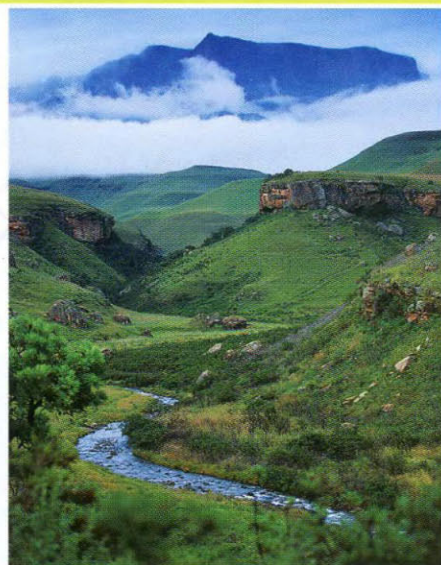
Парк, расположенный в Драконовых горах, — самая большая природная охраняемая территория, находящаяся в зоне Большого Уступа — горной системы, что образовалась 120 млн лет назад. Эта горная страна на юге Африки отделяет внутриконтинентальное плато от низменных районов побережья Атлантического океана и Индийского океана и в то же время сама является очень изолированной от соседних областей — отгородившаяся частоколом



Типичный ландшафт района Драконовых гор: возвышенность с отдельно стоящими выступами твердых горных пород.



Потомки великого вождя зулусов на окраине этнографической деревни коротают время в ожидании автобуса с туристами, которых будут развлекать традиционными танцами.



Рек в этом районе мало: совсем немногие из них за миллионы лет сумели пробить себе постоянное русло, петляющее между склонами Драконовых гор.

горных пиков. Именно этим и объясняется тот факт, что на территории парка сохранились животные и растения, не встречающиеся в других уголках Южной Африки: горы сыграли роль естественной непреодолимой преграды для миграций флоры и фауны.

ЛЮБОПЫТНЫЕ ФАКТЫ

■ Английское название местных племен — бушмены — буквально означает «человек степи»: «буш» — это местность, поросшая кустарником. Использовать это слово в Южной Африке следует с большой осторожностью, так как во многих районах страны и за ее пределами это слово считается оскорбительным, поскольку так называли бушменов еще буры — колонисты из Голландии: на их языке «босьеман» означает «человек из леса».

■ В районе парка Укххламба-Дракенсберг Большой Уступ переходит в западные склоны Драконовых гор, выходя к границе между Южной Африкой и Лесото, затем Уступ тянется вдоль государственной границы и достигает на восточных склонах Драконовых гор своего наивысшего положения — 3748 м.

■ При всем своем милом виде антилопы-косули, рост которых всего-то 75 см, могут быть весьма агрессивными. Самец, вооруженный острыми рогами, отважно защищает стадо из десяти самок и способен запросто порвать рогами противника.

История создания парка Укххламба-Дракенсберг началась еще в 1903 г., и с тех пор он постепенно вообрал в себя 12 особо охраняемых зон, в границах которых объявлены «дикими и неприкосновенными» 4 зоны, занимающие в общей сложности почти половину парка, учрежденного в новых границах в 1993 г.

Хотя формально на территории парка запрещено заниматься сельским хозяйством, а также не разрешается экотуризм в любой его форме, специалистам приходится иметь дело как с последствиями присутствия туристов, так и с попаданием на охраняемую территорию домашних животных.

Лесные пожары наносят колоссальный вред парку: циркуляция ветра здесь такая, что пламя распространяется на сотни километров. От пожаров достается не только обитателям парка, от них разрушаются и древние наскальные рисунки: пламя уничтожает деревья, ранее отбрасывавшие тень на петроглифы, а дым

пожаров разъедает чувствительную краску из природной охры.

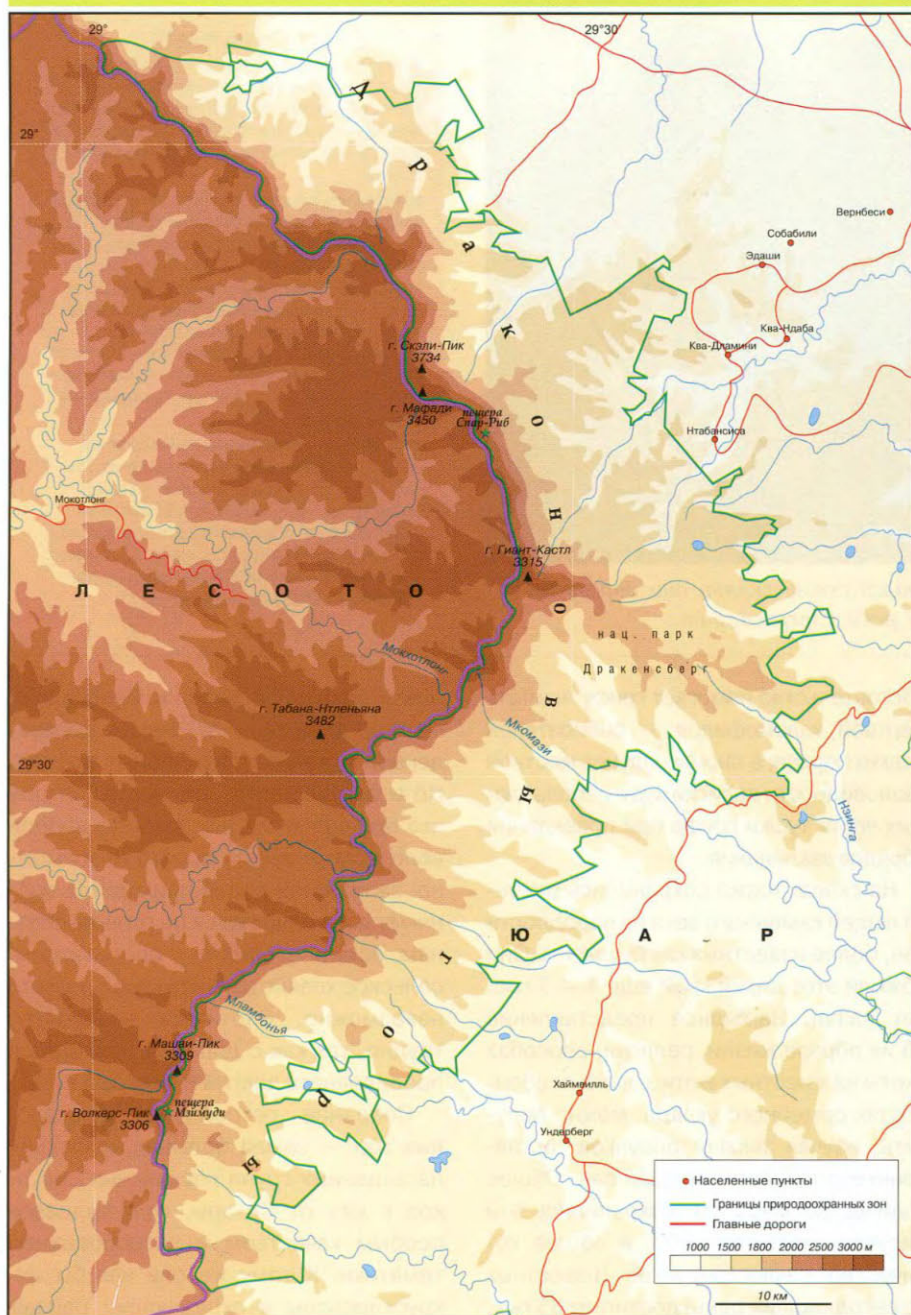
Однако есть в парке Укххламба-Дракенсберг место, где находятся достопримечательности, которым любой пожар нипочем, и расположены они в границах королевского национального парка Наталь, входящего в состав парка Укххламба-Дракенсберг. Кроме известной скалы, подвергшейся выветриванию, принявшей форму шлема полицейского и названной соответственно, здесь есть еще Амфитеатр Драконовых гор, горный кряж Мон-О-Сорс и водопад Тугела. Амфитеатр Драконовых гор — единый гранитный монолит, массивная скала длиной 5 км и высотой почти 1,5 км. Горный кряж Мон-О-Сорс прославился тем, то здесь находятся истоки рек Оранжевая и Тугела. Что до водопада Тугела, то это второй по высоте водопад мира, представляющий собой пять свободно падающих водных каскадов, высота наибольшего из которых составляет 411 м, а суммарная высота водопада — 948 м.



Окрестности горы Замок Великана — необозримые зеленые поля, заросшие травой и кустарниками с цветками протей артишоковой — национального символа ЮАР.



Никто уже не узнает, как назывались древние племена, оставившие после себя галереи прекрасных рисунков на скалах парка. Известны только люди сан, но они были одними из многих...



❗ ДОСТОПРИМЕЧАТЕЛЬНОСТИ

■ **Природные:** скала Шлем Полицейского, Амфитеатр Драконовых гор, горный кряж Мон-О-Сорс, водопад Тугела, горные пики: Замок Великана, Монахов Капюшон, Кафедральный.

■ **Исторические:** петроглифы Драконовых гор.



Даже одного взгляда на эти зубчатые пики, вытянувшиеся в длинные цепи, достаточно, чтобы понять, почему эти горы называли Драконовыми.

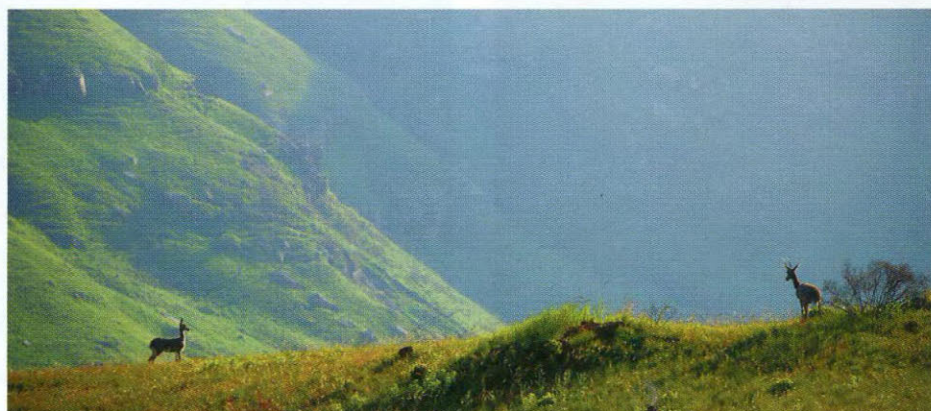
Природный парк Укхахламба-Дракенсберг находится на территории провинции Квазулу-Натал Южно-Африканской Республики и Королевства Лесото. Это преимущественно горный район, где скалы перемежаются межгорными долинами, прорезанными руслами рек. На территории парка находятся одни из самых высоких пиков Драконовых гор.

КРАЙ ЭНДЕМИКОВ

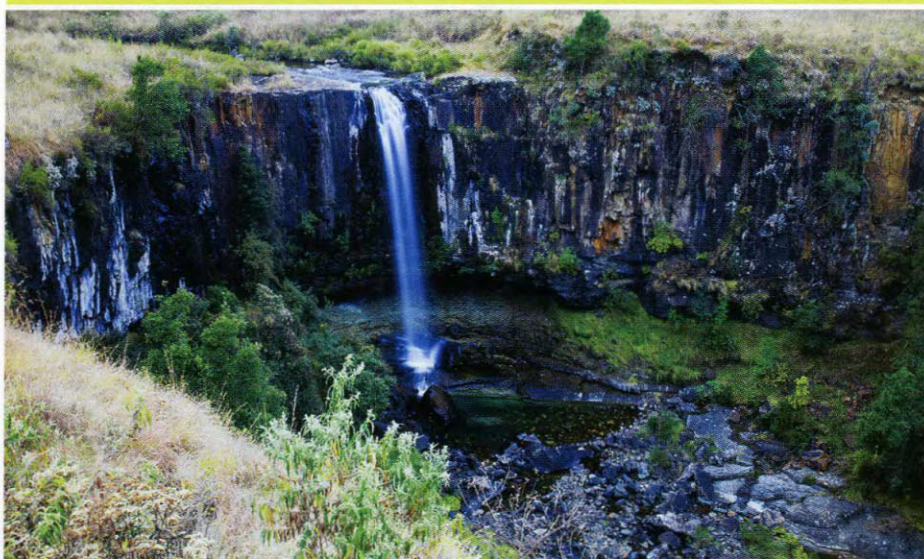
В хрупких природных условиях парка Укхахламба-Дракенсберг сохранилось множество видов, которые нигде больше не встречаются.

Общее количество эндемичных видов растений и животных в парке Укхахламба-Дракенсберг достигает более 250. Здесь сохранилась практически девственная полоса субальпийской и альпийской растительности, поднимающейся до высоты 2750 м, поэтому край носит статус Всемирного центра растительного разнообразия и эндемизма, а основной участок выделен в особый Альпийский южноафриканский регион Драконовых гор.

Кроме эндемичных видов в парке обитает множество типичных животных юга Африки, в первую очередь



Пелеа, она же косуля антилопа, способна передвигаться даже по очень крутым склонам.



Реки в парке небольшие, но бурные: прорываясь сквозь скалы, они образуют живописные водопады, вроде этого, в долине реки Стеркспруит.

8 ЛЮБОПЫТНЫЕ ФАКТЫ

■ Антилопа канна отлично приспособлена к высоким температурам окружающей среды в Южной Африке. Во время засухи температура ее тела повышается на 7°C, благодаря чему она не теряет жидкости в результате потения.

■ Посещать пещеры парка Укхаламба-Дракенсберг полагается только в сопровождении гида, который не столько рассказывает об истории наскальных рисунков, сколько следит за поведением посетителей. Дело в том, что рисунки может повредить даже пыль, поднимаемая обувью туристов, не говоря уже о том, что некоторые пытаются брызгать воду на стену, чтобы лучше разглядеть петроглифы, а то и просто отколоть кусочек фресок на память.

■ Существует оригинальное толкование смысла наскальных рисунков в парке. Так, на одном из них колдун держит за хвост умирающую антилопу канну. Этнографы утверждают, что таким образом колдун «вбирает животную силу» от погибающего зверя, чтобы впоследствии использовать ее при колдовских обрядах заклинания.

антилопы: горный редунка (горный болотный козел), косуля антилопа (пелеа), кустарниковый дукер, антилопа канна, антилопа-прыгун (клиппшпрингер), бушбок и ориби. Главные хищники парка — леопард, чепрачный шакал, каракал, сервал (кустарниковая кошка), а также выдра, мангуст и генета.

Так как здесь особо охраняются редкие представители царства пернатых, таких как находящийся на грани исчезновения желтогрудый конек, ЮНЕСКО выделило этот парк как Важную орнитологическую территорию.

Из представителей фауны парка Укхаламба-Дракенсберг самыми ценными являются капский гриф и бородач, или ягнятник, — птица из семейства ястребиных. Типичный падальщик — капский гриф облюбовал для гнездовий скальные участки парка, докуда добраться пешком практически невозможно. Только это

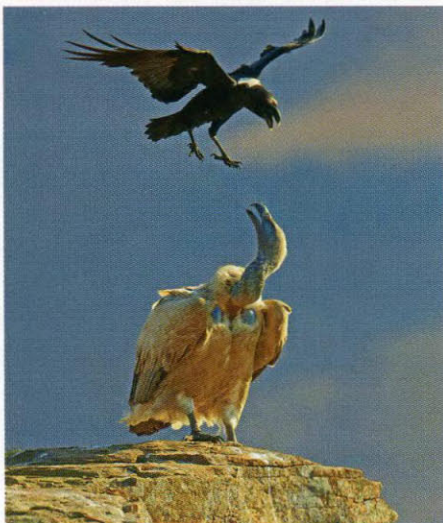
обстоятельство помогает грифу не стать жертвой каламофилов — собирателей редких перьев, а также колдунов местной разновидности религии вуду, использующих части тушки грифа при проведении обрядов заклинания.

На скалах парка сохранились рисунки людей каменного века из народности сан, более известных как бушмены. Они обжили этот дикий край еще 4–4,5 тыс. лет назад. Наглядное представление об их образе жизни, религии, способах охоты на животных и птиц, даже особенностях семейного уклада, можно получить, изучая тысячи рисунков, оставленных в пещерах людьми сан. Общее количество мест, где сохранились эти рисунки, достигает 600, а общее количество самих рисунков (известных на сегодняшний день) достигает 35 тыс.

Их легко отличить от рисунков, сделанных в XIX–XX вв. людьми племени

банту, некоторое время живших в этих местах, спасаясь от белых переселенцев и воинов враждебных племен. Но и они покинули эти места, потому что во многих из них жить по доброй воле долгое время просто невозможно: за пресной водой приходится подниматься и спускаться по горным склонам, есть и трудности с пропитанием: сельское хозяйство вести здесь просто невозможно. Охотиться невероятно трудно, так как с добычей приходится преодолевать долгий и тяжелый путь.

Собрание петроглифов Драконовых гор — самая большая коллекция насыщенных групп наскальных рисунков к югу от Сахары, отличающееся особым качеством и разнообразием тематики. К тому же они как бы инкрустированы в окружающий пейзаж с высокотравьем, речными долинами и крутыми обрывами скал.



Редкий кадр: рядом оказались два непримиримых соперника — капский гриф на вершине Замка Великана и белошею ворон над ней.



Птица-падальщик бородач, или ягнятник, и чепрачный шакал часто оказываются конкурентами во время добычи пропитания. Скала Замок Великана.