

АТЛАС

ЦЕЛЫЙ МИР В ТВОИХ РУКАХ

ЧЕСКИ-КРУМЛОВ

Красная роза Чехии



252



ПОДВЕТРЕННЫЕ ГАВАЙСКИЕ ОСТРОВА



ПЕРЕЯСЛАВ-ХМЕЛЬНИЦКИЙ

БРУ-НА-БОЙН



ОЗЕРО МАНЬЯРА

ПУСТЫНЯ ЧИУАУА

DeAGOSTINI

16+



КАРТЫ ■ СОБЫТИЯ ■ ДОСТОПРИМЕЧАТЕЛЬНОСТИ

АТЛАС

ЦЕЛЫЙ МИР В ТВОИХ РУКАХ

ВЫПУСК № 252. СОДЕРЖАНИЕ



США. Подветренные Гавайские острова. Рыба-ястреб часто встречается среди кораллов.



Ирландия. Резьба на стене Ньюгрейнджа — гробницы в составе комплекса Бру-на-Бойн.



США. Техас. Пустыня Чиуауа. Вечно-зеленая юкка — один из символов третьей по величине пустыни континента.

ЧЕСКИ-КРУМЛОВ:

Чески-Крумлов, словно покоящийся в объятиях реки Влтавы, — прелестный чешский городок, в судьбе и архитектуре которого — вся история Чехии. История непростая, учитывая многолетнее австрийско-немецкое правление. Даже хронология перестройки Крумловского замка, гордо возвышающегося над всем городом, — своеобразная летопись взлетов и падений дворянских родов, стремившихся украсить и без того великолепное архитектурное сооружение.

ПОДВЕТРЕННЫЕ ГАВАЙСКИЕ ОСТРОВА:

По сравнению со своими более южными собратьями по Гавайскому архипелагу Подветренные Гавайские острова похожи на бедных родственников. Действительно, они меньше размером, здесь никогда не было постоянного населения (даже коренные гавайцы сторонились этих диких мест), туристов сюда заманить непросто. Зато хотя бы один из островов навеки прославил себя и соседей, оставив след в мировой истории: знаменитая «битва авианосцев» произошла именно здесь, около атолла Мидуэй.

ПЕРЕЯСЛАВ-ХМЕЛЬНИЦКИЙ:

«Столицей музеев» называют украинский город Переяслав-Хмельницкий: здесь их несколько десятков. Самый большой — Музей народной архитектуры и быта Средней Надднепрянщины — фактически представляет собой город в городе, со своими рядами домов, церквями, садами и огородами. Впрочем, и сам город напоминает музей: тут, как и в древние времена, некоторые улицы так и остались немощеными. Город немало пострадал во время войн, но был восстановлен общими усилиями горожан.

КОМПЛЕКС КУРГАНОВ БРУ-НА-БОЙН:

Задолго до мистических кельтов в Ирландии жили племена, куда более таинственные и не менее просвещенные по части астрономии. Никто не знает, как называли себя те люди, что создали громадные захоронения, насыпав высокие курганы, ныне именуемые комплексом Бру-на-Бойн. Бойн — река, в долине которой эти люди предпочитали хоронить своих предков. Своими познаниями о движении небесных тел древние люди поставили в тупик многие поколения ученых. И сегодня эти курганы таят в себе множество загадок.

ОЗЕРО МАНЬЯРА:

Среди озер Африканского Великого рифта Маньяра не самое значительное по размерам, но в некоторых отношениях способное посоревноваться с куда более известными и крупными. Начать хотя бы с того, что по количеству слонов на квадратный километр земли на побережье озеро давно обставило все прочие заповедники и национальные парки Танзании. Впрочем, их могло быть и больше, если бы не браконьеры, изрядно проредившие стада этих африканских великанов.

ПУСТЫНЯ ЧИУАУА:

Пустыня с поющим названием Чиуауа находится в стратегически важном месте: прямо на границе между США и Мексикой. В древности здесь жили предки индейцев, росла высокая трава. Но в течение сравнительно небольшого отрезка времени пески затянули некогда плодородные равнины. Зато теперь изо всех сил власти двух стран пытаются спасти то немногое, что еще осталось от уникальной природы пустыни.

«АТЛАС.
Целый мир в твоих руках»

Выпуск № 252, 2014
Еженедельное издание

РОССИЯ

Издатель, учредитель, редакция:
ООО «Де Агостини», Россия
Юридический адрес:
105066, г. Москва, ул. Александра Лукьянова, д. 3, стр. 1.
Письма читателей по данному адресу не принимаются.

Генеральный директор: Николаос Скилакис
Главный редактор: Анастасия Жаркова
Финансовый директор: Наталия Василенко
Коммерческий директор: Александр Якутов
Менеджер по маркетингу: Михаил Ткачук

Свидетельство о регистрации средства массовой информации в Федеральной службе по надзору в сфере связи и массовых коммуникаций
ПИ № ФС 77-44668 от 20 апреля 2011 г.

Уважаемые читатели!
Для вашего удобства рекомендуем приобретать выпуски в одном и том же киоске и заранее сообщать продавцу о вашем желании покупать следующие выпуски коллекции.

Для заказа пропущенных номеров и по всем вопросам, касающимся информации о коллекции, заходите на сайт www.deagostini.ru, по остальным вопросам обращайтесь по телефону бесплатной «горячей линии» в России:

8-800-200-02-01;

Телефон «горячей линии» для читателей Москвы:

8-495-660-02-02

Адрес для писем читателей:
Россия, 600001, г. Владимир, а/я 30,
«Де Агостини», «Атлас. Целый мир в твоих руках».
Пожалуйста, указывайте в письмах свои контактные данные для обратной связи (телефон или e-mail).

Распространение: ООО «Бурда Дистрибушен Сервисиз»

УКРАИНА

Издатель и учредитель:
ООО «Де Агостини Паблишинг», Украина
Юридический адрес:
01032, Украина, г. Киев, ул. Саксаганского, д. 119.
Генеральный директор: Екатерина Клименко

Свидетельство о государственной регистрации печатного СМИ Государственной регистрационной службы Украины КВ № 15131-3703Р от 30.04.2009 г.

Для заказа пропущенных номеров и по всем вопросам, касающимся информации о коллекции, заходите на сайт www.deagostini.ua, по остальным вопросам обращайтесь по телефону бесплатной «горячей линии» на Украине:

0-800-500-8-40

Адрес для писем читателей:
Украина, 01033, г. Киев, а/я «Де Агостини»,
«Атлас. Целый мир в твоих руках»
Украина, 01033, м. Київ, а/с «Де Агостіні»

БЕЛАРУСЬ

Импортер и дистрибутор в РБ:
ООО «Росчерк», РБ, 220037, г. Минск, ул. Авангардная, 48а,
литера 8/к. Тел./факс: +375 17 331-94-41.
Телефон «горячей линии» в РБ:

+375-17-279-87-87

(пн–пт, 9.00–21.00)

Адрес для писем читателей:
Республика Беларусь, 220040, г. Минск, а/я 224,
ООО «Росчерк», «Де Агостини»,
«Атлас. Целый мир в твоих руках»

КАЗАХСТАН

Распространение:
ТОО «КГП «Бурда-Алатау Пресс»

Рекомендуемая цена:
75 руб., 19,95 грн, 19 900 бел. руб., 390 тенге.
Издатель оставляет за собой право увеличить рекомендуемую цену выпусков.
Издатель оставляет за собой право изменять последовательность номеров и их содержание.

Отпечатано в типографии: ООО «Компания Юнивест Маркетинг», 08500, Украина, Киевская область, г. Фастов, ул. Полиграфическая, д. 10.

Тираж: 75 000 экз.
© 2010–2014 ООО «Де Агостини»

ISSN 2075-0536

Информация к иллюстрациям

Обложка: Чески-Крумлов, Чехия. © DIOMEDIA
Чески-Крумлов: © AGEFOTOSTOCK; © DIOMEDIA
Подветренные Гавайские о-ва: © DIOMEDIA
Переяслав-Хмельницкий: © Галина Горбунова / ФОТОБАНК ЛОРИ; © DIOMEDIA
Бру-на-Бойн: © AGEFOTOSTOCK; © DIOMEDIA
Озеро Маньяра: © DIOMEDIA
Пустыня Чиуауа: © AGEFOTOSTOCK; © EASTNEWS; © DIOMEDIA.

Дата выхода в России 13.12.2014.



ЦЕНТРАЛЬНАЯ
И ЮЖНАЯ ЕВРОПА

ГОРОД В ЧЕХИИ



ЧЕСКИ- КРУМЛОВ

Красная роза Чехии



Исторический центр Чески-Крумлова сформировался еще во времена панов из Рожмберка, или, на немецкий манер, Розенбергов. Этот род завладел городом на рубеже XIII-XIV вв. и сохранял свою власть на протяжении трех веков. Память о тех славных временах увековечена на гербе города, увенчанном пятилепестковой красной розой, — такой же, как на фамильном гербе Рожмберков.

ОБЩИЕ СВЕДЕНИЯ

Местонахождение: Восточная Европа, город на юге Чехии.

Официальный статус: муниципалитет с расширенными полномочиями и административный центр района Чески-Крумлов.

Первое упоминание: 1240 г.

Статус города: 1274 г.

Язык: чешский.

Этнический состав: чехи.

Религия: вне религии — большинство, католицизм.

Денежная единица: чешская крона.

Крупная река: Влтава.

Ближайший аэропорт: Пражский международный аэропорт Вацлав Гавел.

ЦИФРЫ

Площадь: 22,2 км².

Население: 13 290 чел. (2013 г.).

Плотность населения: 598,6 чел/км².

Самая высокая точка: 492 м.

КЛИМАТ

Умеренный.

Теплое лето, прохладная, пасмурная и влажная зима.

Средняя температура января: -3°C.

Средняя температура июля: +17°C.

Среднегодовое количество осадков: 600 мм.

Относительная влажность воздуха: 70%.

ЭКОНОМИКА

Промышленность: пищевая (пивоварение).

Сфера услуг: туристические, транспортные, торговые.

НЕМЕЦКАЯ ИСТОРИЯ ЧЕШСКОГО ГОРОДА

В истории города важную роль сыграл этап немецкой колонизации Южной Чехии.

Чески-Крумлов — старинный чешский город, основанный на юге страны, на живописных берегах реки Влтава, как раз в том месте, где река образует две большие петли.

Люди жили здесь еще со времен каменного века: место на реке было удобно во всех отношениях. Постепенно, когда поселков в округе стало больше, выяснилось, что будущий Чески-Крумлов оказался в выгодном положении с точки зрения обороны: он был выстроен на возвышенности и река удачно дополняла защиту.

В середине XIII в. сюда устремились переселенцы из Баварии и Австрии, где бушевали феодальные войны. Так возникло поселение Латран, что и сегодня

остается отдельным районом, частью исторического центра города.

Чески-Крумлов появился в результате процесса, обычного для феодальной Европы. Богатый род Розенбергов основал его, обустроив к 1253 г. замок. Жители окрестных деревень, в свою очередь, застраивали город: так они отрабатывали право укрываться за крепостными стенами во время непрекращающихся феодальных войн.

В середине XIV в. в Крумлове появился мост, связавший берега Влтавы, город разом стал вдвое больше, соединив мастеровую и купеческую части. Ради укрепления города были возведены новые городские стены.



Участники музыкального Фестиваля пятилепестковой розы демонстрируют воссозданную средневековую одежду.



Замок Крумлов неоднократно перестраивался в духе времени, его архитектурный облик дополняли чертами Ренессанса и барокко. Последний раз подобные строительные работы проводились в замке в 1839–1871 гг.



Нарочито вычурная башня замка Крумлов, считавшаяся символом богатства, силы и власти рода Рожмберков, по сей день остается архитектурной доминантой города.

К концу XV в. Крумлов получил статус и привилегии королевского города, что означало дополнительные вливания из королевской казны и освобождение от обременительных налогов.

Еще большим стимулом для развития города стала добыча серебра, обнаруженного в окрестностях Чески-Крумлова. Тогда же начинается серия перестроек замка Крумлов: первоначально построенный в строгом готическом стиле, он был переделан итальянскими архитекторами

Антонио Эрисера и Бальтазаром Магджи, и в нем появились роскошные интерьеры, достойные эпохи Возрождения.

Однако статус королевского города не только гарантировал покровительство его величества, но и вызывал интерес среди завоевателей. В период Тридцатилетней войны (1618–1648 гг.) и спровоцировавшей ее череды восстаний чешских сословий, добивавшихся изгнания австрийских Габсбургов и создания самостоятельного чешского государства, Чески-Крумлов бесчисленное количество раз подвергался разграблению. Чешские выступления были жестоко подавлены, и город остался под влиянием Габсбургов.

В 1806 г. Чески-Крумлов вошел в состав Австрийской империи, а в 1866 г. — Австро-Венгерской. Вплоть до начала XX в. в городе на одного чеха приходилось 7–8 немцев, что делало невозможным любые антинемецкие выступления.

Решению вопроса о принадлежности города способствовала Первая мировая война 1914–1918 гг. и распад Австро-Венгрии. Воспользовавшись обстоятельствами, в 1918 г. чешские войска вошли в город, который оставался частью нового государства Чехословакия вплоть до 1938 г. Тогда было подписано Мюнхенское соглашение, по условиям которого произошел раздел Чехословакии. Город заняли немецкие войска, остававшиеся в нем вплоть до окончания Второй мировой войны в 1945 г.

Все немецкоговорящее население Чески-Крумлова было депортировано в Австрию и Западную Германию, и город стал полностью чешским.

Времена коммунистического правления мало что изменили в патриархальной жизни города, который пришел в полный упадок.

После образования Чехии в 1989 г. Чески-Крумлов стали восстанавливать, постепенно он превратился в важнейший туристический центр страны.

❗ ЛЮБОПЫТНЫЕ ФАКТЫ

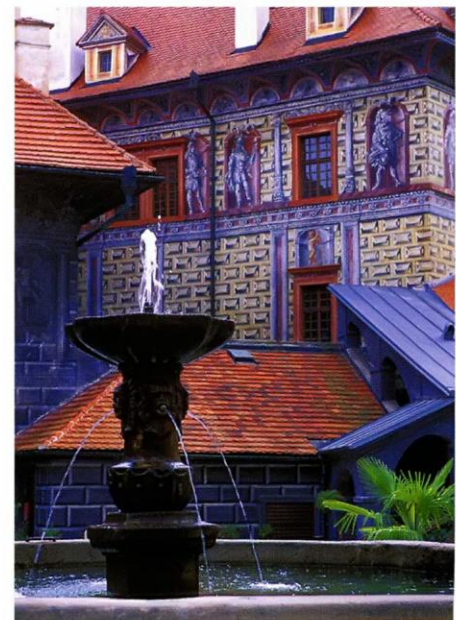
■ Город получил двойное название Чески-Крумлов, чтобы его не путали с городом Моравски-Крумлов в Южной Моравии.

■ В исторических хрониках Чески-Крумлов часто упоминается как город, где жил умалишенный сын богемского короля Рудольфа II. Юлий Цезарь Австрийский (1584/1586–1609 гг.) был одним из шести незаконнорожденных детей короля, он проживал и скончался в городе. Жизнь его в Крумлове сопровождалась множеством сплетен о преступных наклонностях Юлия.

■ Отрезок реки Влтава, протекающей через город Чески-Крумлов, является популярным центром водного спорта, в частности гребли на каноэ.

■ Исторический центр города, его окрестности и замок Крумлов находятся в списке одних из самых живописных мест для съемок фильмов в категории «ужасы».

■ В городе Чески-Крумлов есть геологический музей, посвященный одному-единственному минералу — молдавиту. Его название происходит от немецкого названия реки Влтава — Молдау, где и был найден. В Чехии камень имеет патриотическое и более точное наименование — влтавин. Он образовался при ударе метеорита о поверхность земли: его частицы были рассеяны на территории радиусом в несколько сотен километров.



Фонтан во втором дворе замка Крумлов был создан в XVII в. Он подчеркивает изящество сграффито на стенах замка.



Достопримечательности

■ **Исторические:** Крумловский замок (часовня Св. Иржи XIV в., Замковый театр XV в., каменный фонтан 1641 г., Зал масок 1748 г., летний дворец Беллария 1757 г., Вацлавские подвалы).

■ **Архитектурные:** мост Шварценбергов (XIII в.), ратуша (1580 г.), городская пивоварня (1605 г., с 1993 — Международный культурный центр Эгона Шиле).

■ **Культовые:** костел Св. Вита (1340–1439 гг.), костел Божьего Тела (XV в.), костел и Миноритский монастырь (XIV–XVII вв.).

■ **Культурные:** Музей восковых фигур, Музей минерала молдавит, Дом сказки, Музей марионеток, Музей национальной истории, графитовый рудник, Музей «Фотоателье Сайдел».

■ **Природные:** национальный парк Шумава, заповедник «Бланский лес».

Чески-Крумлов — город на юге Чехии по обоим берегам реки Влтавы. Радиальную планировку центра города определила большая «водная петля».

ЗВУКИ МУЗЫКИ ГОРОДА

Чески-Крумлов известен далеко за пределами Чехии своими музыкальными фестивалями, проводимыми в парках.

В 1992 г. Чески-Крумлов был внесен в Список Всемирного наследия ЮНЕСКО.

Петли, образованные рекой Влтава, служат естественными границами городских районов. Одна излучина реки плавно огибает Старый город — исторический центр города, вторая играет роль своеобразного природного крепостного рва: на скале, что вдается в реку, стоит средневековый замок Крумлов. Зодчие умело использовали скалу, сделав ее, с одной стороны неприступной стеной, а с другой — органичной частью крепостного ансамбля.

Первое упоминание о замке относится к 1240 г. Первоначальная постройка была сделана, как считается, по распоряжению Витека II Старшего — представителя рода Витковичей из Крумлова, одного из влиятельнейших и богатейших семейств Чехии. Понятно, что такой знатный род не мог удовлетвориться простой крепостью, и вскоре был возведен крепость-дворец — второй по величине замок Чехии после Пражского града. Башня замка, возведенная в XIII в., доминирует над окружающей местностью и видна не только из каждой точки города, но и любому человеку, который только

приближается к городу: таким образом, Витковичи стремились подчеркнуть величие и значимость собственного рода.

В начале XIV в. замок перешел по наследству к Витковичам из Рожмберка (Розенбергам), владевшим им в течение трех веков. Рожмберки прославились на всю Чехию удивительной отвагой и изворотливостью: они сумели

сохранить за собой Крумлов даже в период разрушительных Гуситских войн. В начале XVII в. наследники рода разорились и продали замок Крумлов королю Богемии Рудольфу II (1552–1612 гг.).

Следующие наследники замка и фактически города — Шварценберги в XVIII в. украсили Чески-Крумлов сооружением, не имеющим аналогов в этой



Средневековые здания окружают главную городскую площадь Согласия. Над ней возвышается Марианская чумная колонна — одна из тех, что возводились в память об избавлении от эпидемии чумы.



Княжеский цветник, или Нижний партер, — парк в Крумловском замке, украшенный статуями водных божеств, нимф, фигурками рыб и лягушек.



Несколько этажей крытых галерей в пятом дворе замка Крумлов производят впечатление древнеримской постройки, но были сооружены в XVII-XVIII вв. Они соединили разные части замкового комплекса.

части Европы и абсолютно ей не свойственным, навеванным зрелищем древнеримских акведуков: это трехъярусный мост высотой 40 м, а длиной — 30 м.

ЛЮБОПЫТНЫЕ ФАКТЫ

■ В городе бытует много легенд о гномах, добывающих в окрестных горах драгоценные камни и золото. По преданию, если прогуливаться ночью по городу, можно запросто натолкнуться на одного из таких гномов, несущего домой золотой слиток.

■ Из-за природных особенностей изгиба реки Влтавы немцы назвали город Крумлов «Кривой луг» (*krumme aue*, откуда и чешское название Крумлов).

■ Одним из самых известных гостей города Чески-Крумлов был датский сказочник Ганс Христиан Андерсен (1805–1875 гг.), на чье творчество оказали большое влияние пейзажи старого чешского города.

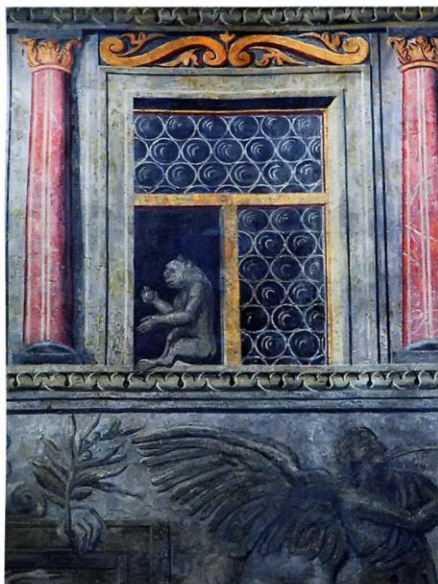
Переходя из рук в руки, замок в 1947 г. стал собственностью Южно-Чешской области, а в настоящее время это национальный государственный памятник.

Также знаменит готический костел Св. Вита на берегу Влтавы, совсем рядом с Крумловским замком, в котором сохранились надгробия из красного мрамора над захоронениями Вилема из Рожмберка (1534–1592 гг.) и его третьей жены Анны Марии Баденской (1561–1582 гг.).

Однако сколь бы ни был прекрасен вид на Влтаву и окружающий ландшафт, в расположении города есть большой недостаток. В рыцарские времена замок был построен на скале и наводнения его

не трогали. Со временем город разросся и вышел на равнину, периодически оказываясь залитым речными водами. Самое катастрофическое наводнение имело место в 2002 г.

Горожане ежегодно проводят Международный музыкальный фестиваль «Чешский Крумлов» и Фестиваль джазовой и альтернативной музыки «Джазовый Крумлов», в середине июня устраивают красочный костюмированный праздник в память о роде Рожмберков-Розенбергов, собирают зрителей со всего света на традиционный фестиваль театров Южной Чехии и проводят концерты в замковом парке, где сооружен уникальный театр с вращающейся сценой.



В городе сохранили старинную роспись стен зданий в стиле фальши-окон, украшенных фигурками животных и горожан.



Театр в замке Крумлова декорирован в стиле барокко в XVIII в., в нем сохранились оригинальные механизмы и декорации, но из-за преклонного возраста оборудования представления даются лишь трижды в год.



ОСТРОВА В ТИХОМ
ОКЕАНЕ

ПОДВЕТРЕННЫЕ ГАВАЙСКИЕ ОСТРОВА

Обреченные острова



Атолл Мидуэй в составе Подветренных Гавайских островов занимает важное место в истории США. Во время Второй мировой войны здесь находилась военно-морская база США. В середине 1942 г., рядом с Восточным островом атолла, произошла знаменитая битва за Мидуэй, когда американцы сумели отправить на дно сразу четыре японских авианосца. Сегодня здесь находится национальный заповедник США, населенный миллионами морских птиц.

ОБЩИЕ СВЕДЕНИЯ

Местонахождение: север Тихого океана, в составе Гавайских островов.

Административная принадлежность: округ Гонолулу, штат Гавайи, США (кроме атолла Мидуэй неинкорпорированной неорганизованной территории США).

Острова: Нихоа, Некер, Френч-Фригат-Шолс, скалы Гарднер, Маро, Лайсан, Лисьянского, Перл-энд-Хермес, Мидуэй, Куре.

Ближайший крупный город: Гонолулу — 390 738 чел. (2010 г.).

Ближайший аэропорт: международный аэропорт Гонолулу.

ЦИФРЫ

Общая площадь: 14,3 км².

Площадь атолла Мидуэй: 6,2 км².

Количество островов: 10.

Самая высокая точка: пик Миллера (Нихоа, 273 м).

Площадь национального морского памятника Папаханаумоуакеа: 360 000 км².

Удаленность: 850 км к северо-западу от Гонолулу, 4000 км к западу от Северной Америки, 6100 км к востоку от Азии.

КЛИМАТ

Тропический пассатный.

Средняя температура января: +22°C.

Средняя температура июля: +27°C.

Среднегодовое количество осадков: до 4000 мм.

Относительная влажность воздуха: 80%.

Тропические штормы и ураганы.

КОРАЛЛОВЫЕ «ШАПКИ» ВУЛКАНОВ

Основа Подветренных Гавайских островов — конусы подводных вулканов, а увенчаны они выступающей над водой «коралловой шапкой».

В географическом отношении архипелаг Гавайские острова разделен на две группы островов — Юго-восточные (в которую входят главные и самые большие острова архипелага) и Северо-западные. Последние чаще именуют Подветренными Гавайскими островами: Юго-восточные острова защищают их от доминирующего на этих широтах ветра.

Наиболее активный период формирования Подветренных Гавайских островов проходил от 7 до 30 млн лет назад. Это было время грандиозных по масштабу вулканических процессов, сформировавших щит над местами прорыва магмы. Именно здесь и образовался удивительный природный

феномен — Гавайские подводные горы. На протяжении миллионов лет вулканы фонтанировали лавой, пока та не оказалась над поверхностью океана. Так была создана вытянутая цепочка Подветренных Гавайских островов.

Когда завершилась фаза активной вулканической деятельности, макушки подводных гор подверглись эрозии: здесь уже поработали ветер и дождевая вода. Так как острова сформировались не в одно и то же время, то все находятся на разных стадиях эрозии.

Нихоа, Некер и Гарднер образовались позже других, их твердая базальтовая основа пока не разрушилась до состояния атолла. Острова Лайсан



У побережья атолла Френч-Фригат-Шолс живет коралл поцилопора, за свою характерную внешность прозванный «цветной капустой».



Редкие зеленые черепахи облюбовали песчаные пляжи атолла Мидуэй: именно здесь они выбирают на сушу, чтобы отложить яйца.



Осьминоги, живущие у берегов атолла Куре, меняют окраску, поджидая добычу среди деишних бурых кораллов.

и Лисянского — более раннего происхождения: они низменные, песчаные. Прочие являются атоллами, и некоторые уже разрушились настолько, что приняли классическую кольцеобразную форму.

Все острова ожидает печальная участь исчезнуть под водой, превратившись в подводные скалы, когда коралловые рифы на их поверхности перестанут расти быстрее, чем будет происходить оседание острова. Оседание это идет непрерывно, потому что тектонические процессы здесь не завершились и Тихоокеанская плита упорно движется на северо-запад со скоростью 5,5 см/год; чем севернее расположен остров, тем медленнее рост кораллов. Первым суждено уйти под воду атоллу Куре.

Совершенно точно известно, что жители более крупных островов из группы

Юго-восточных в древности не раз бывали на Подветренных Гавайских островах и даже некоторое время жили здесь, но надолго не задерживались. По крайней мере к XVIII в., когда к островам подходили европейские корабли, здесь никто не жил в течение столетий. Гавайская мифология, упоминая эти острова, объявляет их прибежищем злых духов, выпивших всю воду и съевших все растения.

Открыл острова мореход, торговец и авантюрист британский офицер Джеймс Колнетт (1753–1806 гг.). Позднее здесь побывали французские и русские экспедиции, но ни одна не стремилась предъявить права на острова. Последним был открыт, как это ни странно, самый большой атолл — Мидуэй, это случилось в 1859 г.

Некоторыми островами из группы Подветренных Гавайских американцам удалось завладеть, воспользовавшись лазейкой в международном морском праве. В 1856 г. США приняли так называемый Закон о гуано, который разрешал гражданам США ненасильственным способом вступать во владение островами с залежами гуано, расположенными где угодно, но вне юрисдикции других государств и не имеющими законных владельцев или местного населения. Подветренные Гавайские острова полностью подходили под это определение и таким образом были захвачены США и позднее включены в состав штата Гавайи. Американцам никто не перечил, уже потому, что тот же закон гарантировал вооруженный отпор любому, кто попытается его оспорить.

ЛЮБОПЫТНЫЕ ФАКТЫ

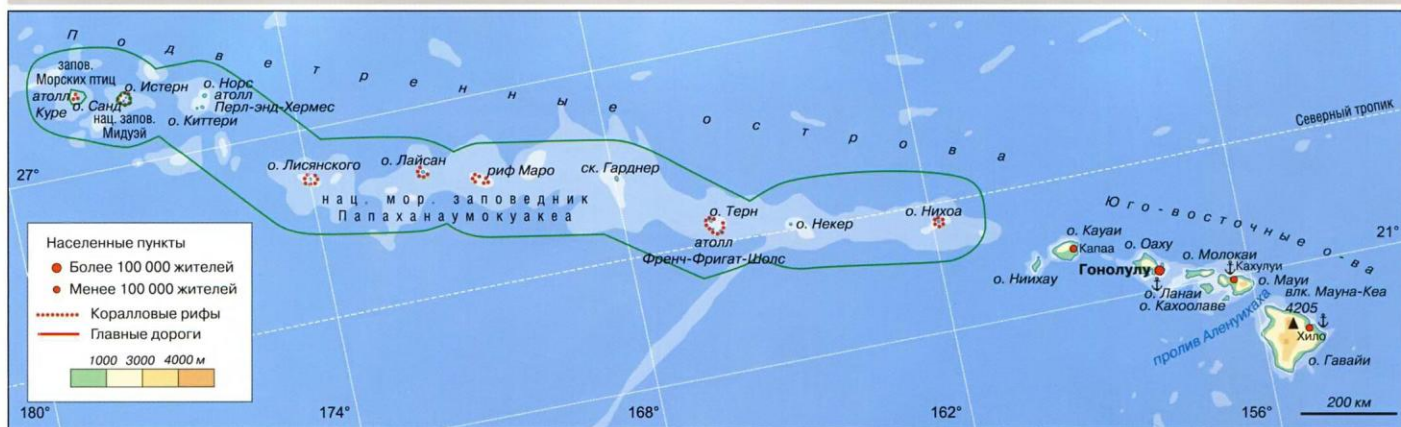
■ Название острова Френч-Фригат-Шолс (отмели французского фрегата) напоминает о путешествии знаменитого французского мореплавателя Жан-Франсуа Лаперуза (1741–1788 гг.): во время плавания вдоль берегов этого острова он едва не потерял два фрегата, пытаясь исследовать отмели.



Гавайские тюлени-монахи находятся на грани исчезновения.



Необычное название вида гавайских тюленей-монахов связано с их склонностью к одиночному образу жизни.



Подветренные Гавайские острова, или Северо-западные Гавайские острова, расположены на севере Тихого океана, на северо-западе от островов Кауаи и Ниихау.

СОКРОВИЩЕ «НА ДАЛЬНОЙ ПОЛКЕ»

Подветренные Гавайские острова, несмотря на свою удаленность от основных территорий США, обеспечены защитой: власти стараются сохранить эндемичный животный мир архипелага.

Все острова кроме одного в составе группы Подветренных Гавайских являются частью американского штата Гавайи. Атолл Мидуэй — неорганизованная неинкорпорированная территория США, он находится в ведении Службы рыбных ресурсов и дикой природы США. Здесь расположены временные жилые помещения, постоянного населения нет. На всех прочих островах на постоянной основе также никто не проживает.

Атолл Мидуэй обнаружил в 1859 г. капитан американского судна Миддлбрукс. Своим странным названием (*Midway* — в буквальном переводе с английского — «на полпути») атолл обязан своему географическому положению: он находится на полпути между американским штатом Калифорния и Японией, да еще и на середине маршрута кругосветного путешествия по параллели. Люди здесь

жили только по необходимости, так как условий — пресной воды и обрабатываемой земли — здесь и в помине нет. В 1903 г. тут проживали строители Транстихоокеанского подводного телеграфного кабеля. С 1935 по 1947 гг. на атолле обосновалась служба обеспечения межконтинентальных авиaperелетов. Именно тогда атолл принял столь странный вид, словно его исчертили вдоль и поперек: для дозаправки самолетов топливом были построены взлетно-посадочные полосы.

Атолл прославился на весь мир в 1942 г., когда рядом с ним произошла знаменитая битва за Мидуэй. В наши дни здесь учрежден национальный заповедник США (на острове временно проживают около 40 его сотрудников,

изучающих 17 видов птиц, в основном разные виды альбатросов), и на всякий случай держат наготове одну взлетно-посадочную полосу: как объясняют американцы — «для экстренной посадки самолетов».

Остров Ниhoa — один из самых молодых в составе Подветренных Гавайских островов и одновременно — самый высокий: его скалы поднимаются выше двухсот метров. Сейчас остров необитаем, но примерно 2–3 тыс. лет назад здесь жили полинезийцы, которые оставили террасы под огородами и руины домиков. Это послужило основанием для присвоения острову в 1988 г. статуса археологического округа. Остатки поселений древних полинезийцев были обнаружены

❖ ДОСТОПРИМЕЧАТЕЛЬНОСТИ

■ **Природные:** национальный морской памятник Папаханаумоуакеа (национальный заповедник дикой природы атолла Мидуэй, национальный мемориал в память битвы за Мидуэй, заказник морских птиц атолла Куре, Государственный морской заповедник Северо-западных Гавайских островов и национальный заповедник дикой природы Гавайских островов), возвышенности Собачья Голова и Бельведер (Ниhoa), «Мели Невы» (Лисянского).

❗ ЛЮБОПЫТНЫЕ ФАКТЫ

■ В период холодной войны США установили под водой у побережья атолла Мидуэй станцию слежения за советскими подводными лодками. Станция была демонтирована после окончания холодной войны в начале 1990-х гг.



Ниhoa — самый высокий среди Северо-Западных Гавайских островов. Его неприступные скалы облюбовало множество морских птиц.



Рыбки хирурги-зебры в любой момент могут скрыться среди острых кораллов острова Шарк в составе атолла Френч-Фригат-Шолс.



Остров Терн — еще один из атолла Френч-Фригат-Шолс — макушка высокой подводной горы.

■ ЛЮБОПЫТНЫЕ ФАКТЫ

- Остров Лисянского был открыт в 1805 г. в ходе Первого русского кругосветного плавания на шлюпах «Нева» и «Надежда» экспедицией под командованием Ивана Крузенштерна (1770–1846 гг.) и назван в честь капитана шлюпа «Нева» Юрия Лисянского (1773–1837 гг.). Тогда же получили свое название «Мели Невы» — мелководье у побережья острова, где шлюп «Нева» дважды садился на мель.
- Во время сильнейшего и разрушительного землетрясения у восточного побережья острова Хонсю в Японии в 2011 г. образовалась волна цунами, которая прошла через весь атолл Мидуэй, уничтожив почти всю популяцию морских птиц: на атолле их иногда собирается до трех миллионов особей.
- Нихоа — один из самых маленьких островов в Тихом океане: его площадь всего 0,70 км². Из-за острых скал гавайцы называли его Нихоа, что означает «зуб».
- Национальный морской памятник Папаханаумоукаеа получил столь длинное и сложное название в честь богини-созидательницы Папаханаумоу и ее супруга Уакеа — персонажей гавайской мифологии.
- Форма административного управления «неинкорпорированная территория», которая действует на атолле Мидуэй, была создана для того, чтобы избежать международных конфликтов: к неинкорпорированным неорганизованным территориям относятся также территории, арендованные США у других стран, например, для строительства и управления военных баз.

также на острове Некер: они использовали его для проведения неких таинственных религиозных обрядов.

На каждом из островов есть эндемичные виды растений и птиц, им всем угрожает полное исчезновение. На Нихоа живет особый вид гавайской цветочницы и камышовка нихоа (ее осталось всего пара сотен особей). Из крупных млекопитающих эндемиком этих мест стал двухметровый гавайский тюлень-монах.

Самую опасную угрозу выживанию птиц и растений Подветренных Гавайских островов представляет огромный остров пластикового мусора, блуждающий в этой части Тихого

океана, повинувшись ветрам и течениям. Волны выбрасывают зачастую токсичный и опасный для живых существ мусор на берег. Пока справиться с этой напастью никак не удастся.

Пытаясь сохранить хрупкий мир флоры и фауны островов, власти США создали Национальный морской памятник Папаханаумоукаеа, включивший все Подветренные Гавайские острова. Эта громадная территория охватывает рифы, атоллы, отмели и глубоководную акваторию, превосходя по площади все остальные национальные парки США, вместе взятые. В 2010 г. он был включен в Список Всемирного наследия ЮНЕСКО.



Галапагосская акула — агрессивное и опасное существо — частый гость у берегов атолла Мидуэй.



Красноногая олуша прилетает на острова, чтобы построить гнездо из веточек. Высиживают они только одно яйцо.



УКРАИНА

ГОРОД НА УКРАИНЕ



ПЕРЕЯСЛАВ-ХМЕЛЬНИЦКИЙ

Музейный град



На окраине Переяслава-Хмельницкого расположился Музей народной архитектуры и быта Средней Надднепряничины. Здесь сохраняются для потомков разнообразные памятники народной украинской архитектуры XVIII-XIX вв.

ОБЩИЕ СВЕДЕНИЯ

Местонахождение: Центральная Украина.

Административный статус: город областного значения в Киевской области Украины; административный центр Переяслав-Хмельницкого района.

Первое упоминание: 907 г.

Языки: русский, украинский.

Этнический состав: украинцы, русские.

Религии: Украинская грекокатолическая церковь, Украинская православная церковь Киевского патриархата, Украинская автокефальная православная церковь, Украинская православная церковь Московского патриархата.

Денежная единица: гривна.

Крупные реки: Трубеж, Карань, Альта.

Ближайший аэропорт: международный аэропорт Киев (Жуляны).

ЦИФРЫ

Площадь: 32 км².

Население: 27 848 чел. (2014 г.).

Плотность населения: 870,3 чел/км².

Удаленность: 78 км от Киева.

КЛИМАТ

Умеренно континентальный. Зима малоснежная, лето жаркое сухое.

Средняя температура января: -6,5°C.

Средняя температура июля: +19°C.

Среднегодовое количество осадков: 500–600 мм.

Относительная влажность воздуха: 70%.

В ПАМЯТЬ О ПЕРЕЯСЛАВСКОЙ РАДЕ

Современное название город получил благодаря историческому событию: именно здесь Богдан Хмельницкий присягнул на верность русскому царю.

Переяслав-Хмельницкий расположен в Киевской области, до столицы всего около 80 км. В этих местах леса плавно переходят в лесостепи, много рек, земли плодородны, а климат мягкий.

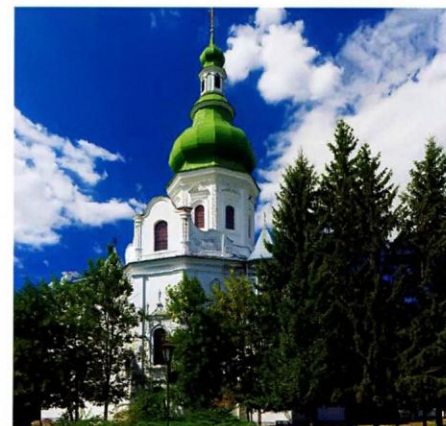
Точных сведений о годе основания города нет, первое письменное упоминание его датируется 907 г.: в первом договоре князя Олега с Византией он указан как Переяслав, он же Переяславль или Переяславль Русь. Ученые до сих пор спорят о подлинности договора. В частности, по одной из версий текст не оригинален и обнаруженный материал не более чем попытка восстановить содержание договора по прошествии лет.

В XI в. на левом берегу Днепра было сформировано Переяславское княжество, столицей которого и стал Переяславль. Это княжество стало основной преградой на пути кочевников к Киеву. В XIII в. стольный град пал под натиском монголо-татар.

В XIV в. золотоордынцы были изгнаны из Переяславля и город вместе со всеми территориями Переяславского княжества вошел в состав Киевского княжества. Однако переяславцам недолго пришлось радоваться миру: уже в 1320-х гг. (данные о дате разнятся в зависимости от источников) произошла битва на реке Ирпень между литовской армией и дружиной киевского князя Станислава. Литовцы одержали победу, и Киевское княжество частично вошло в состав Великого княжества Литовского: золотоордынцы местами сохраняли власть в Южной Руси вплоть до 1363 г.

Своим нынешним названием город обязан Богдану Хмельницкому (1595–1657 гг.): в 1654 г. гетман Войска Запорожского созвал в городе большой совет казаков, известный в истории как Переяславская рада. Гетман принес присягу на верность царю Алексею Михайловичу, и днепровские земли перешли под покровительство и защиту Российского государства.

Во время Второй мировой войны в 1941–1943 гг. город был оккупирован немцами. В год освобождения он был переименован и с той поры носит название Переяслав-Хмельницкий.



Вознесенский собор с барочной лепниной построен в 1700 г. на собственные средства гетмана Ивана Мазепы.



Город Переяслав-Хмельницкий стоит на реке Трубеж (левом притоке Днепра), в Центральной Украине.

НА СТРАЖЕ ИСТОРИИ

В совсем небольшом по площади Переяславе-Хмельницком работают 27 музеев. Особое место среди них занимает Музей народной архитектуры и быта, в котором заботятся не только о сохранности экспонатов, но и о том, чтобы в воссозданном городке сохранялось ощущение жизни.

Переяслав-Хмельницкий часто называют «городом музеев». Самый большой из них, особенно известный в мире, — Музей народной архитектуры и быта Средней Надднепрянщины, в котором собрано около четырех сотен памятников архитектуры и градостроительства: церкви, мельницы, крестьянские дома и дворы, хозяйственные постройки. Самые древние предметы —

каменные саркофаги племен кемпи-обинской культуры IV в. до н. э.

Имена зодчих, создавших деревянные постройки, неизвестны, так как все сооружения относятся к «народному домостроению». Почти все экспонаты музея — отдельные дворы с жилыми домами с надворными постройками и садом. В домах представлены домашняя утварь и приспособления для ремесла. За каждым двором присматривает свой работник, который не только следит за экспонатами, но и ухаживает за растениями в саду. В результате создается ощущение, что дома по-прежнему остаются жилыми.

Самая старая деревянная церковь Переяслава-Хмельницкого — Казацкая церковь Иоанна Богослова, перевезенная сюда из села Острийки. Историческую атмосферу подчеркивает воссозданное казацкое кладбище с каменными крестами.

Другое старинное сооружение, сохранившееся в Переяславе-Хмельницком, — Михайловская церковь. Она была построена в 1646 г., неоднократно горела, ее обновляли. Во время немецкой оккупации во Вторую мировую войну церковь была сильно повреждена, и ее восстанавливали в 1951–1953 гг., используя оригинальный рисунок Тараса Шевченко. Сейчас в помещении храма — Музей народной одежды.

ЛЮБОПЫТНЫЕ ФАКТЫ

- В Переяславе-Хмельницком самое большое количество музеев среди городов Украины в пересчете на душу населения: по одному на тысячу горожан.
- Первый в мире этнографический музей под открытым небом был создан в Швеции в 1891 г. и размещен в стокгольмском поместье Скансен. Название музея стало синонимом подобного этнографического комплекса, и Музей народной архитектуры и быта Средней Надднепрянщины в Переяславе-Хмельницком также именуют «скансеном».
- В древности Переяслав-Хмельницкий был третьим городом Киевской Руси после Киева и Чернигова, Переяславская православная епархия — старше Киевской. Историки утверждают, что во время строительства Софийского собора в Киеве в Переяславе находилась резиденция русских митрополитов.



Традиционный деревенский домик, крытый соломой и тщательно оштукатуренный, — один из экспонатов Музея народной архитектуры.

ЭКОНОМИКА

Легкая промышленность.

Сфера услуг: туристические, транспортные, торговые.

ДОСТОПРИМЕЧАТЕЛЬНОСТИ

- **Культурные:** национальный историко-этнографический заповедник «Переяслав», Музей народной архитектуры и быта Средней Надднепрянщины (постройки XVII–XIX вв., ветряные мельницы XVII–XIX вв.), Мемориальный музей Г. С. Сковороды, Музей трипольской культуры, Мемориальный музей классика еврейской литературы Шолом-Алейхема, Музей «Заповита» Тараса Шевченко, Музей-диорама «Битва за Днепр в районе Переяслава-Хмельницкого осенью 1943 года», Музей кобзарского искусства, Музей украинской народной одежды Среднего Приднпровья, Музей архитектуры Переяслава времен Киевской Руси, Музей истории пчеловодства, Музей украинского рушника, Музей-почта, Музей лекарственных растений, Музей козацкой славы.
- **Культовые:** Михайловская церковь (Епископский двор, XI–XVII вв.), Вознесенский монастырь (музей-диорама «Битва за Днепр», 1700 г.), Борисоглебская церковь (1806–1839 гг.), Успенский собор (XII–XIX вв.).



ИСТОРИЧЕСКИЙ
ПАМЯТНИК
В ИРЛАНДИИ



БРУ-НА-БОЙН

Курганный дворец
на реке Бойн



ОБЩИЕ СВЕДЕНИЯ

Местонахождение: Северная Европа, восток острова Ирландия.

Административная принадлежность: графство Мит, Ирландия.

Время строительства: ок. 3200–2250 гг. до н. э.

Крупная река: Бойн.

Ближайший город: Дрозда — 38 578 чел. (2011 г.).

Языки: ирландский, английский.

Ближайший аэропорт: международный аэропорт Дублин.

ЦИФРЫ

Общая площадь комплекса: 10 км².

Размеры кургана Ньюгрейндж: диаметр — 76 м, высота — 12 м, длина коридора — 17 м, вес монолитов — от 20 до 40 т, общий вес монолитов — 200 000 т.

Размеры кургана Наут: диаметр — 67 м, высота — 12, количество вертикальных монолитов — 127, вес монолитов — до 5 т, количество коридоров — 2, длина коридора — более 30 м.

Размеры кургана Даут: диаметр — 85 м, высота — 15 м.

Удаленность: 15 км к западу от Дрозды, 40 км к северу от Дублина.

КЛИМАТ

Умеренный морской.

Средняя температура января: +5°C.

Средняя температура июля: +15°C.

Среднегодовое количество осадков: 750 мм.

Относительная влажность воздуха: 70%.

Бру-на-Бойн — комплекс из нескольких десятков могильных курганов в Ирландии, в незапамятные времена насыпанных в долине реки Бойн. Ирландцы со свойственным этому народу своеобразным чувством юмора окрестили Бру-на-Бойн «Дворцом на Бойне», или «Королевским кладбищем».

КОРИДОРЫ ГРОБНИЦ

Гигантские размеры курганов позволили древним строителям проложить в них длинные узкие коридоры, ведущие прямо к погребальным камерам. Но чем объясняется гигантизм построек?

Величественный комплекс из сотен могильных курганов расположен среди зеленых ландшафтов долины реки Бойн, в основном на северном берегу, в том месте, где она образует размашистую излучину.

Давние предки нынешних ирландцев почитали реку Бойн как священную: по легендам, ее водами были вспоены боги кельтов и народные герои. Сама река Бойн относительно невелика, но культурное и духовное ее значение для жителей Ирландии огромно, причем, учитывая возраст

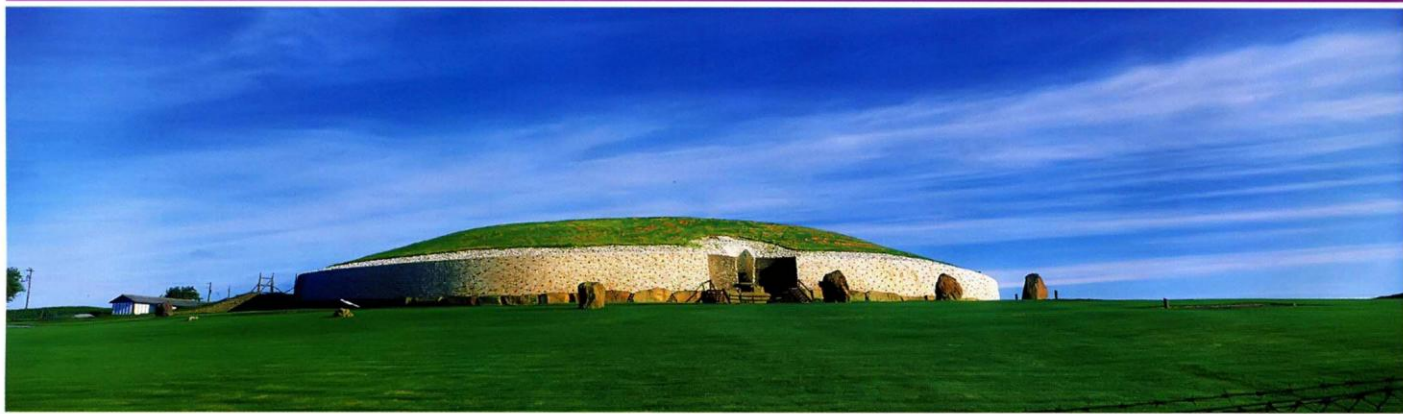
курганов, почиталось это место еще с каменного века.

В этих краях сотни курганов эпохи неолита, но Бру-на-Бойн выделяется в первую очередь своими размерами. Из сорока курганов Бру-на-Бойн самые большие — Ньюгрейндж, Даут и Наут. Они находятся в окружении курганных насыпей меньшего размера.

Все эти древние захоронения сооружались по одному плану. Сначала в зависимости от общественного положения усопшего намечался диаметр кургана: чем влиятельнее и родовитее



Вокруг кургана Ньюгрейндж сохранились древние камни с таинственными изображениями, смысл которых неясен.



Из всех памятников на реке Бойн курган Ньюгрейндж — самый величественный и самый таинственный; в первую очередь поскольку сохранился лучше остальных.

был покойный, тем больше должен был быть курган. Затем выстраивался длинный и узкий коридор, материалом для которого служили массивные каменные блоки, привозившиеся на плотах по реке Бойн из дальних каменоломен. Коридор начинался от внешнего периметра погребения, пронизывал весь курган и упирался в погребальную камеру, расположенную в самом центре круга. Затем начинался самый трудоемкий и долгий процесс: сооружение насыпи и формирование идеальной формы кургана, чья вершина



ЭКОНОМИКА

Сфера услуг: туристические, торговые.



ЛЮБОПЫТНЫЕ ФАКТЫ

■ Вне зависимости от размера каждого такого погребения на его сооружение требовалось около полувека. То есть гробницу строили в течение жизни более чем целого поколения: люди эпохи неолита в среднем жили не более тридцати лет.

должна была находиться точь-в-точь над погребальной камерой.

Несомненное сходство строения курганов Бру-на-Бойн с другими подобными погребальными сооружениями в разных частях света, например с египетскими пирамидами (гигантские размеры, погребальные коридоры и камеры), породило множество теорий, объясняющих такое сходство — от участия инопланетян до древней телепатической связи между народами земли, впоследствии утерянной. Археологи отвергают подобные версии, объясняя сходство в структуре гробниц закономерностями развития человеческого разума, преодолевающего одни и те же препятствия и находящего одни и те же ответы. Подтверждает этот факт возраст мегалитов Бру-на-Бойн: им около пяти тысяч лет. Для сравнения: знаменитый Стоунхендж в Англии моложе на тысячу лет, а египетские пирамиды — на пятьсот.

Народы бронзового века, пришедшие на смену людям неолитической культуры, использовали мегалиты Бру-на-Бойн точно так же, хороня в них своих мертвых, и в наши дни это единственное в Ирландии погребение так называемой культуры кубков, или культуры бикеров (от английского *beaker* — «кубок»).

Почти три тысячи лет после постройки мегалитов долину реки Бойн стали заселять кельты, использовавшие курганы не только для погребения своих вождей, но и как естественные возвышенности для строительства укреплений, например, замка на кургане Наут. Так же поступали и норманны в XII в., укреплявшие вершины курганов.

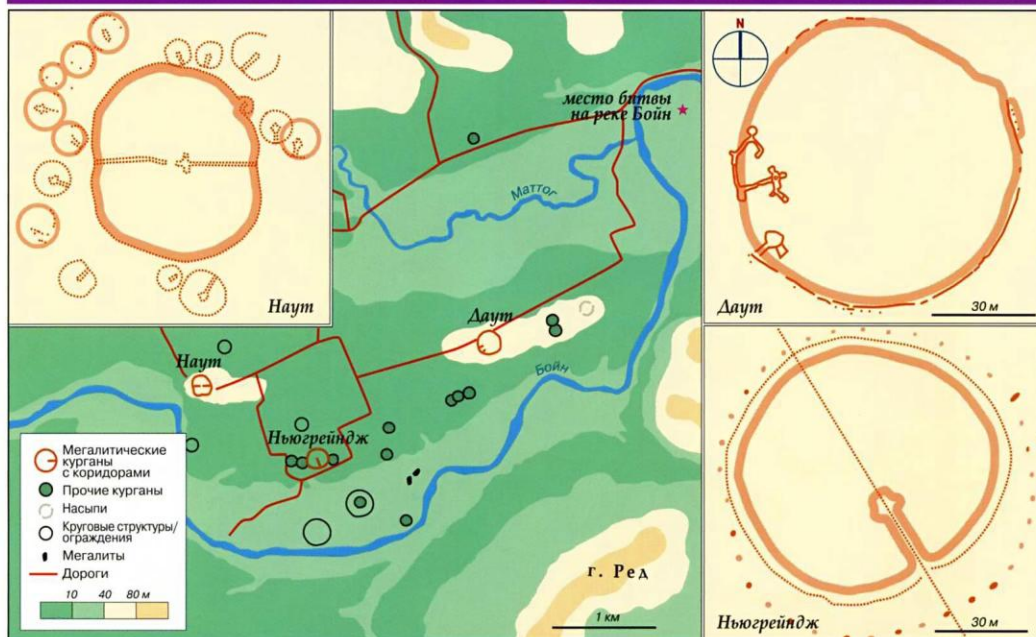
В наши дни курганы Бру-на-Бойн не только объект, внесенный в Список Всемирного наследия ЮНЕСКО, но и органическая часть традиционного исторического ландшафта Ирландии.



Прекрасно сохранился ступенчатый потолок погребальной камеры Ньюгрейнджа. Его высота от пола 6 м.



На берегах реки Бойн издавна селились земледельцы, привлеченные плодородными почвами и обилием воды.



Бру-на-Бойн — группа из четырех десятков могильных курганов в Ирландии, насыпанных в долине реки Бойн.

Достопримечательности

■ **Исторические:** курганы комплекса Бру-на-Бойн (самые крупные — Ньюгрейндж, Даут, Наут).

Любопытные факты

■ Пока не был открыт метод радиоуглеродного анализа, мегалиты Бру-на-Бойн считались самыми старыми в Ирландии. Сегодня доказано со всей очевидностью, что каменные гробницы в Карроуморе, что в графстве Слайго на севере Ирландии, гораздо старше: они были сооружены никак не позже 4400–3800 гг. до н. э.

■ Река Бойн несет свои воды мимо исторических мест: города и замка Трим, холма Тара. На реке Бойн произошла битва, решившая исход так называемой Славной революции, в результате которой был свергнут и изгнан король Яков II Стюарт (1633–1701 гг.).

ПЕЩЕРА СОЛНЦА

И в наши дни среди ученых нет единства мнения относительно назначения построек, хотя Ньюгрейндж и получил условное наименование «Пещера Солнца».

Во времена Средневековья о гробницах Бру-на-Бойн ходили мрачные легенды, сохранившиеся и до наших дней. Местные жители передают из поколения в поколение рассказы о темных коридорах, что тянутся прямо в подземный мир — место обитания мифического племени Туата де Дананн, некогда правившего Ирландией и после появления кельтов погрузившегося в глубь земли, откуда являются современным людям в виде эльфов и фей. Впрочем, эти пугающие легенды не мешают местным жителям активно заниматься сельским хозяйством и строить фермы вокруг курганов.

После кельтов о назначении курганов забыли, сложилось представление о них как о природных холмах. Лишь в 1699 г. при добыче щебня люди вновь узнали об искусственном происхождении комплекса. Его назначение оставалось неясным вплоть до XX в., когда начались планомерные исследования.

Они не закончились и сегодня, потому что объем работ просто необъятен.

Самый известный из курганов — Ньюгрейндж, один из самых старых в мире так называемых археоастрономических объектов: сооруженный примерно в 3200 г. до н. э., он построен таким образом, что в утро зимнего солнцестояния первые лучи восходящего солнца проникают сквозь оконный проем над входом в курган и освещают погребальную камеру в его

центре. Неизвестно, как люди неолита сумели достичь такой точности в расчетах, требующих многолетних данных наблюдения за движением Солнца и просто виртуозного строительного мастерства.

Прослеживаемая связь комплекса с астрономическими процессами свидетельствует о том, что мегалиты Бру-на-Бойн были не только местами погребения, но и площадками для изучения небесных тел, а также для религиозных



Чаще всего на камнях вокруг курганов встречается спиральный узор. Предположительно эти изображения указывают на бесконечность существования во Вселенной.

Любопытные факты

■ На сегодняшний день в Ирландии обнаружено уже 1200 мегалитических гробниц. В зависимости от строения археологи разделили их на четыре группы: «дворовые» (перед входом всегда есть небольшой двор), «коридорные» (к ним относится Бру-на-Бойн), «портальные» (дольмены из вертикально поставленных камней) и «клиновидные» (с характерной формой погребальной камеры).



На стенах кургана Ньюгрейндж прекрасно сохранились священные узоры, отражающие мировоззрение докельтских народов Ирландии.



Таинственный коридор идет в центр кургана Ньюгрейндж к погребальной камере.

обрядов. Об этом же говорят и рисунки, вырезанные на камнях в коридоре и погребальной камере: круги, треугольники, зигзаги — все это символы Солнца и Луны, а также схематические изображения человеческих лиц.

Курган Даут также построен с учетом зимнего солнцестояния, и на нем сохранились остатки более поздних построек, возведенных, как казалось, на момент строительства на естественной возвышенности.

Самым исследованным пока остается третий (самый древний и самый

большой) курган — Наут: артефакты, обнаруженные в погребальном сооружении, составляют около четверти всех известных памятников западноевропейского неолитического искусства. Также археологи признались, что их поставила в тупик древнейшая в мире карта Луны, выгравированная на камне в коридоре Наута. Есть также признаки того, что древние астрономы построили Наут так, чтобы солнце освещало его особым образом в день весеннего и осеннего равноденствия: один из коридоров Наута озаряется солнечным светом 21 марта, другой — 23 сентября.

Находки в этих курганах, а также в менее крупных Форнокс, Лохкру и Тара, позволили археологам выделить особую древнюю культуру Бойна.

В старину река Бойн была оживленной водной артерией, вдоль нее было построено множество каналов. Затем судоходство сошло на нет, но в наши дни начались работы по восстановлению судоходства с целью создания удобных туристических водных маршрутов: путешествуя по реке, можно увидеть почти все главные курганы Ирландии. Кроме того, в реке водится много лосося и форели. Здесь процветает спортивное рыболовство.

ЛЮБОПЫТНЫЕ ФАКТЫ

■ Администрация археологического памятника Бру-на-Бойн придумала остроумный способ популяризации ирландской истории среди детей. Иногда объявляется конкурс на создание поделки (рисунка и т. п.) на тему «Ньюгрейндж — зимнее солнцестояние». Победителей ждет уникальный приз: вместе с родителями они смогут находиться в кургане Ньюгрейндж и наблюдать проникновение солнечного луча в его глубины. Среди посетителей проводится лотерея, так как увидеть редкое зрелище могут только 50 человек в год.

■ Кельты воспользовались курганом Наут для строительства замка и обнесли его двумя рвами и валом, отчего входы в Наут были разрушены.

■ Чаше других орнаментов в кургане Ньюгрейндж встречается тройная спираль. Этот символ очень распространен в неолитическом искусстве, считается, что он олицетворяет переход из мира живых в мир мертвых. Образ спирали может изображать змею, что, сбрасывая весной кожу, словно рождается для новой жизни.

■ На сегодняшний день в кургане Наут найдены останки около двухсот человек, в кургане Ньюгрейндж — около ста. В одном из курганов были найдены останки двух молодых людей, похороненных вместе с набором игральные костей.



Большие курганы находятся в окружении меньших по размеру. Последние как бы символизируют стражу, вечно охраняющую покой усопших вождей. Курган Наут.



РЕКИ И ОЗЕРА

ОЗЕРО В АФРИКЕ

ОЗЕРО МАНЬЯРА



Сокровищница Великого рифта



ОБЩИЕ СВЕДЕНИЯ

Местонахождение: Восточная Африка, Великая Рифтовая долина.

Происхождение: тектоническое.

Водный баланс: бессточное.

Минерализация: соленое.

Химический состав: щелочное.

Административная принадлежность: область Аруша, Танзания.

Ближайший город: Аруша — 534 102 чел. (2012 г.).

Языки: английский, суахили.

Этнический состав: народы банту, арабы, индийцы.

Религии: ислам, христианство (католицизм, англиканство).

Денежная единица: танзанийский шиллинг.

Впадающие реки: Симба (на севере), Макаюни (на востоке).

Ближайший аэропорт: международный аэропорт Килиманджаро (северная Танзания).

ЦИФРЫ

Площадь: 231 км².

Максимальная глубина: 3,7 м.

Длина: 50 км.

Ширина: 16 км.

Площадь национального парка Лейк-Маньяра: 325 км².

Высота над уровнем моря: 960 м.

Удаленность: 125 км к западу от города Аруша.

В сравнении с Великими Африканскими озерами Маньяра не столь величественно, но на его берегах в сконцентрированном виде представлена фауна Экваториальной Африки.

МОЛОЧАЙНОЕ ОЗЕРО

Свое название озеро Маньяра получило по растущему на его берегах молочаю тирукалли.

Танзанийское озеро Маньяра появилось свыше двух миллионов лет назад, в процессе заполнения пологих равнин, образовавшихся на востоке Африки в ходе формирования Великой Рифтовой долины.

Озеро находится недалеко от экватора, но расположено довольно высоко (окружающие возвышенности поднимаются до высоты полутора километров над уровнем моря), отчего здесь нетипичные для востока Африки низкие температуры и невысокий уровень влажности. Здесь преобладает восточный ветер, идущий со стороны Индийского океана, что всего в трехстах километрах к востоку. Такие климатические условия — просто рай для крупных млекопитающих и птиц: по разнообразию видов озеро Маньяра мало чем уступает другим крупным

природным объектам Танзании. Но расположением озера объясняется и его главная беда: в засушливые годы Маньяра почти полностью высыхает.

С древнейших времен здесь жило племя масаи, которые и дали озеру его название: «эманьяра» на языке масаи — молочай тирукалли, или каучуковый молочай. Это странное на вид растение, больше похожее на ворох спутанной веревки, масаи использовали в строительстве хижин. В период немецкой колонизации предпринимались попытки выращивать это растение на берегу озера для получения каучука из млечного сока, но помешали в равной степени Первая мировая война и изобретение резины.

В конце XIX — начале XX вв. вся территория вокруг озера входила в состав немецкой колонии Восточная Африка.



Тонкокловый длиннохвостый скворец, живущий на берегу озера, умеет строить гнездо из любого материала.



Люди народа масаи, как в стародавние времена, занимаются разведением крупного рогатого скота на богатых травами берегах озера.



Толстохвостый галаго ведет ночной образ жизни, питаясь фруктами и цветами.

Немцы проводили жесткую политику в отношении масаи, для сохранения порядка здесь было построено несколько вооруженных фортов. Так как из самой Германии переселенцы ехали крайне неохотно из-за постоянных стычек масаи с немецкими отрядами, то германская колониальная администрация усиленно заселяла берега озера семьями буров (африканцев немецкого происхождения), бежавших сюда от ужасов англо-бурской войны в Южной Африке.

Еще в ходе Первой мировой войны, в 1916 г., англичане изгнали немцев с берегов озера Маньяра и установили собственный колониальный режим. Лишь в 1961 г. было объявлено о создании независимого государства Танганьика.

Сейчас озеро находится на территории страны с другим названием: в 1964 г. Танганьика и Занзибар образовали Объединенную Республику Танзания. После этого работа по охране природы в районе озера Маньяра стала регулярной, на нее выделяются значительные средства.

Озеро Маньяра приобрело широкую известность за пределами Танзании после выхода в свет книги знаменитого английского биолога Иэна Дуглас-Гамильтона «Среди слонов», посвятившего жизнь изучению африканских слонов и борьбе за их

сохранение в национальном парке Маньяра. Восхищенный великолепием озерной природы, ученый писал в своей книге: «В Маньяре мы обрели ту безмятежность, чувство единства и гармонию с природой, которых другие ищут в горах или в море». Сам заповедник был создан специально для защиты слоновьих стад, из-за чего и получил мировое признание. В 1970-х и 1980-х гг. браконьеры нанесли колоссальный урон слоновьему стаду, истребляя его из автоматического оружия, но теперь популяция слонов восстанавливается.

☀ КЛИМАТ

Субэкваториальный.

Сезон дождей: с ноября по декабрь и с февраля по апрель.

Средняя температура января: +19°C.

Средняя температура июля: +14°C.

Среднегодовое количество осадков: 650 мм.

Относительная влажность воздуха: 60%.

🏭 ЭКОНОМИКА

Полезные ископаемые: танзанит, моли, фосфат, термальные источники.

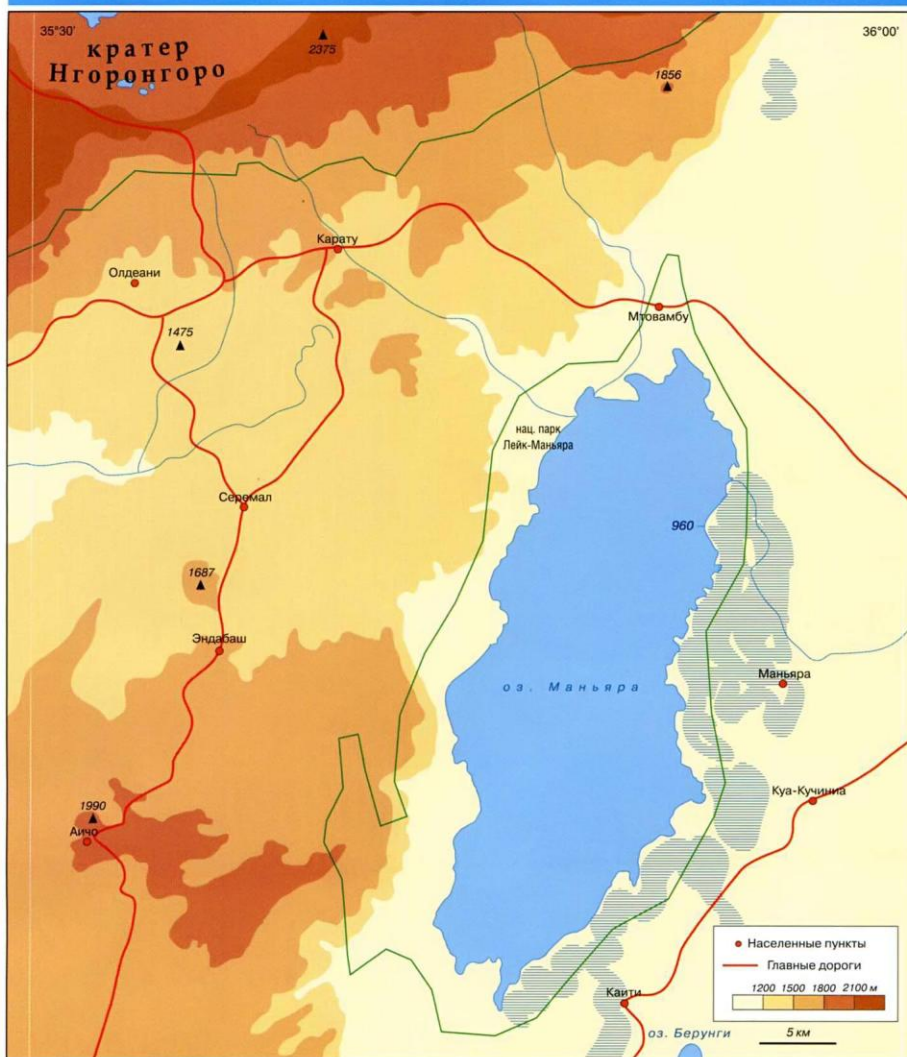
Промышленность: переработка сельскохозяйственной продукции (кофе, сизаля, джута, кокосового волокна).

Сельское хозяйство: растениеводство (цветоводство на экспорт, огородничество), животноводство (мелкий рогатый скот, буйволы).

Сфера услуг: туристические, транспортные, торговые.



Национальный парк Лейк-Маньяра гордится самой большой популяцией африканских слонов на континенте.



Достопримечательности

- **Природные:** озеро Маньяра, национальный парк Лейк-Маньяра, лес Маранг.
- **Культурные:** этнографическая деревня Мто-Ва-Мбу (комариная река).

Любопытные факты

- Окрестности озера Маньяра — популярный туристический объект, и находящийся рядом с ним единственный город Аруша получил от местных жителей насмешливое прозвище Дар-эс-Сафари (по аналогии с Дар-эс-Саламом — крупнейшим городом Танзании).
- Только в районе озера Маньяра добывают минерал танзанит, используемый в изготовлении ювелирных изделий. Танзанит стал особенно популярен, когда украшения с ним появились в коллекции драгоценностей американской кинозвезды Элизабет Тейлор.
- Растение кигелия еще называют «колбасным деревом»: его длинные вытянутые плоды действительно похожи на батон колбасы. Свежий плод ядовит, но тем не менее масаи используют его в религиозных церемониях для изгнания злых духов и предотвращения ураганов.
- Посетители района озера Маньяра отмечают, что слоны здесь гораздо чище, чем в других парках страны, так как воды во влажный сезон тут в избытке.

Озеро Маньяра находится на востоке Африки, на севере Танзании, неподалеку от вулканического кратера Нгоронгоро и национального парка Серенгети.

ГОРДОСТЬ ТАНЗАНИИ

Озеро Маньяра — настоящее национальное сокровище Танзании: его берега стали домом для множества удивительных видов животных.

Озеро Маньяра — одна из главных достопримечательностей Танзании, ни в чем не уступающая таким известным во всем мире природным объектам страны, как 20-километровый вулканический кратер Нгоронгоро и национальный парк Серенгети, где живут миллионы крупных представителей африканской фауны.

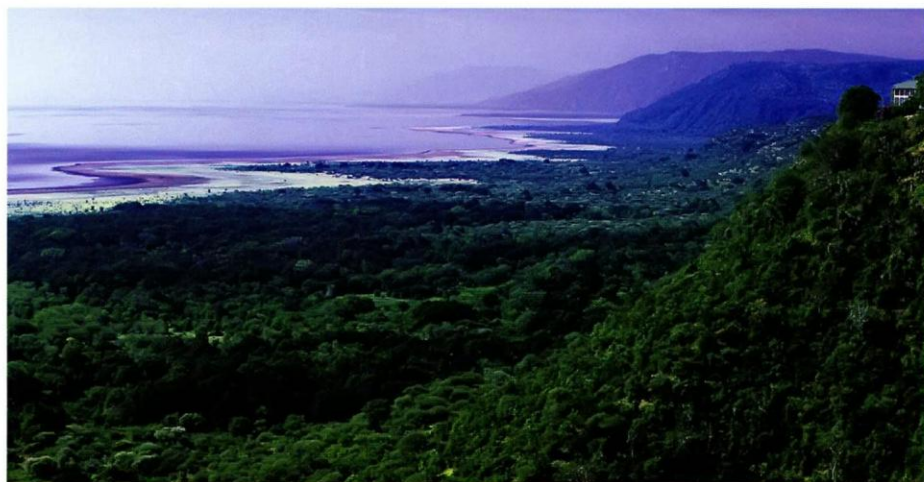
Зато по плотности расселения млекопитающих берега озера Маньяра стоят на одном из первых мест в мире. Особенно много здесь африканских слонов: в среднем встречается шесть особей на квадратный километр, и это абсолютный рекорд для Африки. На втором месте — буйволы: 18 особей на квадратный километр.

Из прочих крупных животных здесь наиболее распространены лев, черный носорог, бегемот, антилопы импала, гну и дикий, жираф, зебра. Львы на берегах озера Маньяра, в отличие от своих собратьев в других парках страны, научились лазать по деревьям. Они проводят большую часть

дня, растянувшись на ветвях акаций на высоте шести-семи метров над землей, высматривая добычу. Зоологи утверждают, что всему причиной все та же необычайная плотность расселения крупных представителей фауны в районе озера Маньяра.

Самые известные приматы района озера Маньяра — павианы, сбивающиеся в крупные стаи.

На озере живут более 400 видов птиц, преимущественно розовый фламинго, белый пеликан, баклан, аист, ибис,



Заповедные леса смыкаются вокруг озера Маньяра.



Египетская цапля предпочитает вить гнезда на полузатопленных акациях: хищникам трудно добраться до гнезд.



А это и есть аист-разиня, большой охотник до озерных улиток.

марабу, бородастый дятел, серая цапля, африканский дронго, птица-носорог и многие другие. Они являются объектом охоты крупных пернатых хищников, которых здесь 44 вида, самые крупные из которых — пальмовый гриф, белоспинный стервятник и ястребиный орел.

Заметно различие в растительном мире восточного и западного берегов озера Маньяра.

Восток — это рифтовый обрыв, заросший лесами. Здесь обилие подземных вод, постоянно стекающих со склонов кратеров, расположенных выше озера, и флора тут влаголюбивая: кротон (из семейства молочайных), фикус сикомор, кигелия. Чем водный горизонт ниже, тем

больше растений, привычных к маловодью: акация, финиковая пальма.

Западное побережье озера — царство растительности, привычной к щелочной воде, в частности — руэллия и баобаб. А южнее находится малоизученный лес Маранг.

Танзанийцы проявили редкую предусмотрительность, осознав значение озера Маньяра для экономики страны как международного туристического объекта. Отсюда и решение сначала объявить берега озера заповедной зоной, а затем учредить национальный парк Лейк-Маньяра. В 1981 г. ЮНЕСКО включила парк во всемирную сеть биосферных резерватов, что означало

солидную финансовую и научную поддержку международных организаций. Непосредственно озеро занимает две трети площади парка, но это при высокой воде: в обычном состоянии оно занимает около трети парка.

Так как тектоническая активность в районе озера высока, здесь встречаются горячие источники: на юге парка расположен родник, вода которого богата натрием, солями углекислоты и имеет температуру около +80°C.

Единственный относительно крупный город рядом с озером — Аруша, административный центр одноименной области, в пределах которой находится само озеро, и фактическая столица Восточноафриканского сообщества: межправительственной организации, включающей Бурунди, Кению, Руанду, Уганду и, конечно, Танзанию.

❗ ЛЮБОПЫТНЫЕ ФАКТЫ

■ Обитающий на берегах озера Маньяра африканский аист-разиня получил свое странное прозвище за причудливую форму клюва: при закрытом клюве в середине между надклювьем и подклювьем остается просвет примерно в 6 мм, что позволяет ему ловить улиток.

■ Дикдик — миниатюрная антилопа, вырастающая всего до 30–40 см в высоту и на 50–70 см в длину при весе не более 6 кг. Пары дикдиков живут совместно в течение всей жизни, но самцы склонны к агрессии против собственных самок.

■ В честь слонов озера Маньяра был назван местный сорт пива *Tusker*, что примерно можно перевести, как «большой бивень».

■ В ночное время можно наблюдать массовый исход бегемотов из озера Маньяра: они уходят от водоема, где охлаждаются днем, поскольку лишены потовых желез, зато в ночное время отправляются на поиски корма.

■ В зарослях на берегу озера обитает зверек из семейства галаговых, прозванный *bushbaby*, или кустарниковый плакса: его крик действительно похож на плач младенца.



Местные жители предпочитают строить вот такие круглые домики с крышами, покрытыми тростником, прекрасно спасающими как от жары, так и от холода.



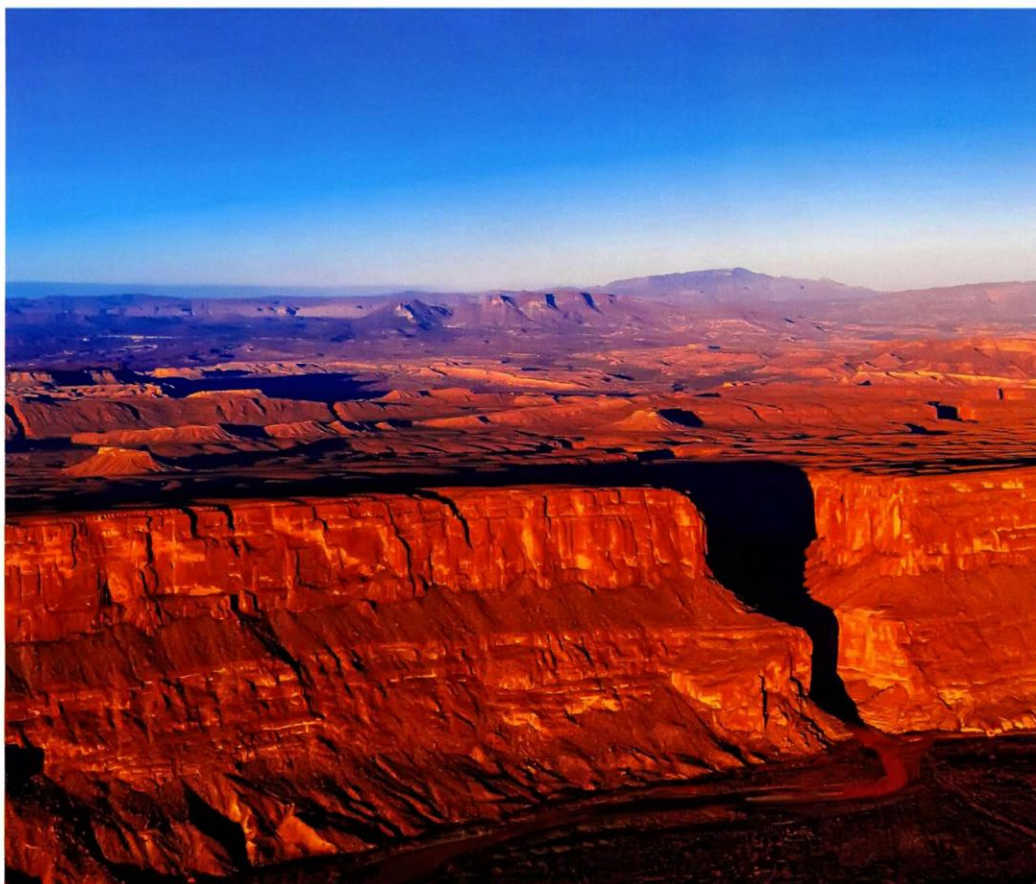
ПУСТЫНИ
И НЕОБЖИТЫЕ
ТЕРРИТОРИИ

ПУСТЫНЯ
В СЕВЕРНОЙ
АМЕРИКЕ



ЧИУАУА

Пограничная пустыня



ОБЩИЕ СВЕДЕНИЯ

Местонахождение: юго-запад Северной Америки, район реки Рио-Гранде.

Административная принадлежность: штаты США (Нью-Мексико, Техас и Аризона), штаты Мексики (Чиуауа, Коауила, Дуранго, Сакатекас и Нуэво-Леон).

Крупные города: Сьюдад-Хуарес (Мексика) — 1 321 004 чел. (2010 г.), Чиуауа (Мексика) — 809 232 чел. (2010 г.), Эль-Пасо (США) — 674 433 чел. (2013 г.), Торреон (Мексика) — 639 629 чел. (2010 г.).

Языки: английский, испанский.

Этнический состав: белые, латиноамериканцы (всех рас), метисы, афроамериканцы, азиаты.

Религии: католичество, протестантизм, атеизм.

Денежные единицы: доллар США, мексиканский песо.

Крупные реки: Рио-Гранде, Пекос, Рио-Кончос.

Крупные аэропорты: международный аэропорт имени Абрахама Гонсалеса (Сьюдад-Хуарес, Мексика), международный аэропорт Северо-Восточный (Эль-Пасо, Мексика).

ЦИФРЫ

Площадь пустыни: 362 600 км².

Длина пустыни: 1285 км.

Ширина пустыни: 440 км.

Площадь национального парка Биг-Бенд: 3242 км².

Самая низкая точка: 600 м н. у. м.

Самая высокая точка: 3700 м н. у. м.

Национальный парк Биг-Бенд на территории пустыни Чиуауа тянется вдоль реки Рио-Гранде, по которой проходит граница с Мексикой.

ПЕСКИ И ГОРЫ

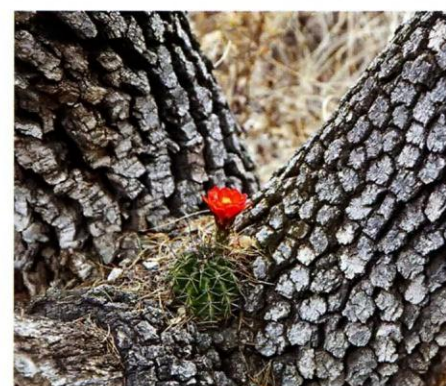
Пустыня Чиуауа — бескрайняя засушливая равнина, в которой участки песков чередуются с многочисленными горными грядами, где свой климат, своя флора и фауна.

Северо-американская пустыня Чиуауа — третья по площади во всем Западном полушарии и вторая — в Северной Америке, уступающая по величине только пустынному нагорью Большого Бассейна.

Ландшафт пустыни — засушливая равнина, на всем своем протяжении перечерченная многочисленными прерывистыми горными грядами. Это страницы геологической истории пустыни Чиуауа. Ранее это было нагорье, образованное тектоническими подвижками земной коры. По нему протекали широкие реки, оставившие мощные пласты мягких осадочных пород.

Пустыня образовалась в результате эрозийных процессов, условия для которых создали засушливый климат и сильные перепады суточных температур. В течение длительного времени напластования мягких осадочных пород разрушались, однако нетронутыми оставались выступы твердых пород, образованных пробившимися на поверхность земли потоками магмы.

Так и получился «ландшафт Чиуауа», столь знакомый всем по фильмам о Диком Западе: широкие каньоны с плоским дном, по краям которых выстроились одиноко стоящие горы



Кактус эхиноцереус триглохидиатус пристроился в развилке дуба эмори, который еще сохранился в отдельных уголках национального парка Биг-Бенд.



Пустыня Чиуауа местами кажется ослепительно белой: это блестит кварцевый песок, устилающий ее на сотни километров. Национальный монумент «Белые пески», Аламогордо, Нью-Мексико.



Рио-Гранде — пограничная река, естественная граница между США и Мексикой.

с плоскими вершинами. Такие горы тут называют «небесными островами».

Здесь очень жарко летом, когда дневная температура поднимается до +35–40°C. Зимой она может быть ниже, но только в том случае, если северный ветер будет достаточно сильным. По сравнению с другими североамериканскими пустынями, что находятся еще дальше от морского побережья, осадков больше — почти 250 мм в год, да и то в конце лета, когда буйствуют муссоны.

В растительности пустыни Чиуауа безраздельно господствует ларрея трехзубчатая, или попросту — креозотовый куст: растение удивительно неприхотливое, благодаря невероятно глубокой корневой системе,

высасывающей воду со стометровой глубины. Другие такие же приспособленные к маловодью растения — акация, дегтярный куст и разновидности кактуса. Из животных наиболее известен вилорог, питающийся всеми растениями пустыни, включая самые ядовитые.

До открытия Америки Христофором Колумбом в 1492 г. на территориях, прилегающих к пустыне Чиуауа, жили индейские племена, говорившие на ацтекских языках. Они занимались охотой и собирательством, а также выращивали овощи на огородах.

Ученые-этнографы уверены, что название Чиуауа произошло из языка туземцев и означает «высохшее

поле», или «земля меж двух рек»: в последнем варианте имеются в виду две крупные реки в районе пустыни — Рио-Гранде и ее приток Пекос.

В конце XVI в. здесь появились испанцы, и долгое время эти пески были собственностью испанской короны. После провозглашения независимости Мексики в 1810 г. началась череда войн с жителями западных территорий, которые вошли в состав США. Это было вызвано в первую очередь неопределенностью границ. Поставила точку в этом вопросе Американо-мексиканская война 1846–1848 гг., лишившая Мексику почти половины ее территории и окончательно утвердившая расположение американо-мексиканской границы.

☀ КЛИМАТ

Жаркий пустынный.

Средняя температура января: +7°C.

Средняя температура июля: +28°C.

Среднегодовое количество осадков: 250 мм.

Относительная влажность воздуха: 60%.

🏭 ЭКОНОМИКА

Полезные ископаемые: цинк, серебро.

Промышленность (в городах): нефтеперерабатывающая и нефтехимическая, машиностроение, легкая (текстильная), сборка автомобилей и бытовой техники, пищевая.

Международная торговля (американо-мексиканская).

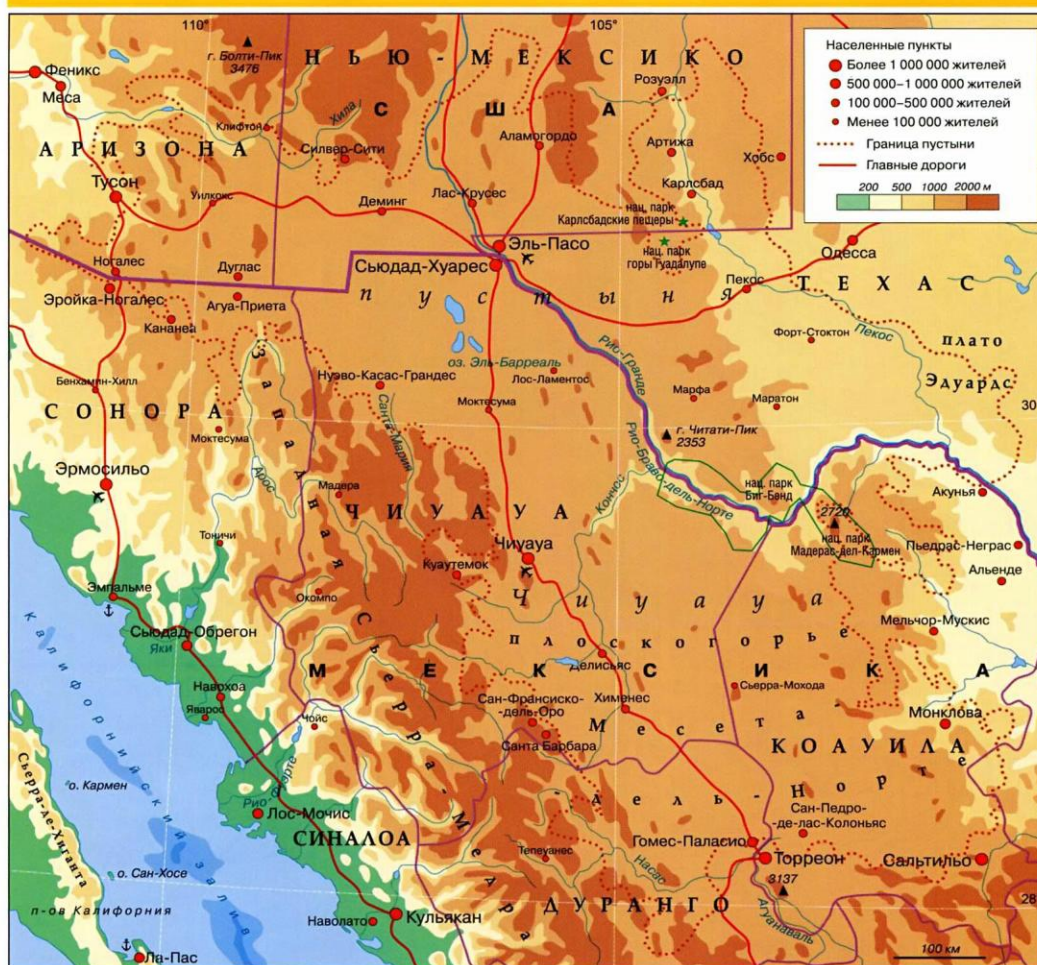
Сельское хозяйство: растениеводство (маис, маниок, ямс, бахчевые), животноводство (крупный и мелкий рогатый скот, свиноводство).

Традиционные ремесла: изделия из ценных пород дерева, глины, хлопка, плетение корзин.

Сфера услуг: туристические, транспортные, торговые.



Вилорог — самое древнее копытное животное в Северной Америке и прекрасный бегун.



ДОСТОПРИМЕЧАТЕЛЬНОСТИ

■ **Природные:** пустыня Чиуауа, заповедник-пустыня Уайт-Сэндз (Белые пески, Нью-Мексико, США), горы Франклина, национальный парк Биг-Бенд, национальный парк горы Гуадалупе, пейзажный комплекс дикой природы реки Рио-Гранде, заповедник дикой природы Боск-дель-Аппачи, пещеры Карлсбад.

■ **Г. Сьюдад-Хуарес (Мексика):** мосты через Рио-Гранде (Пасо-дель-Норте, или Санта-Фе-стрит-бридж, мост Америк, Стантон-стрит-бридж, Ислет, или Сарагосса), Музей мексиканской революции, Художественный музей, Археологический музей, Пограничная галерея, Муниципальный центр искусств, кафедральный собор Сьюдад-Хуарес.

■ **Г. Эль-Пасо (США):** Музей археологии, Городской исторический музей Эль-Пасо, краеведческий музей «Столетие», канатная дорога в горах Франклина.

■ **Г. Чиуауа (Мексика):** кафедральный собор (XVIII в.), Дворец правительства (конец XIX в.), Национальный дворец, Музей истории мексиканской революции, особняк в стиле модерн Кинта Гамерос.

Пустыня Чиуауа находится в Северной Америке, в районе американо-мексиканской границы на территории американских штатов Нью-Мексико, Техас (к западу от реки Пекос) и Аризона (юго-восток), также мексиканских штатов Чиуауа, Коауила, Дуранго (северо-запад), Сакатекас (север) и Нуэво-Леон (запад).

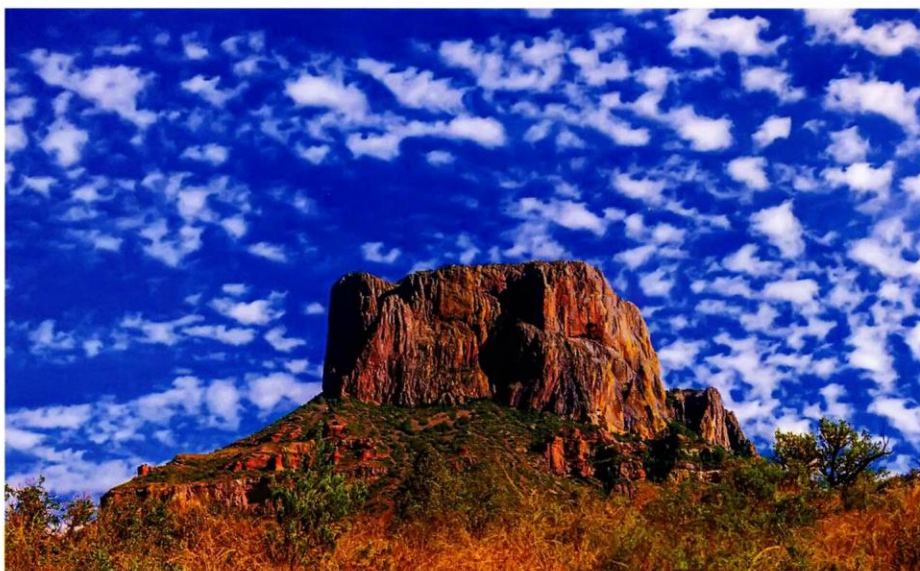
«БОЛЬШОЙ ПОВОРОТ»

Национальный парк Биг-Бенд в Техасе создан в том месте, где Рио-Гранде описывает знаменитый Биг-Бенд — «большой поворот».

В границах пустыни Чиуауа находится несколько заповедных территорий и национальных парков, самый известный из которых — американский национальный парк Биг-Бенд, на американо-мексиканской границе. От Мексики он отделен рекой Рио-Гранде, которая в этом месте описывает громадную дугу (*big bend*), давшую название и самому парку.

Хотя парк — часть пустыни, значительную его территорию занимает горный хребет Чисос с вершиной Эмори высотой 2385 м. Река Рио-Гранде, петляя между горами, образует серию зеленых долин и небольших каньонов Санта-Елена, Марискаль и Бокиллас.

Так как перепад высот здесь очень велик, заметно резкое различие в природе отдельных районов, даже на удалении всего нескольких километров. Эти особенности сказались и на живой природе национального



Такие возвышенности, именуемые «останцами», образовались в результате многовековой деятельности ветра и воды, разрушивших мягкие породы и не справившиеся с твердыми.



Это не искусственные сооружения, а результат выветривания более мягких осадочных пород: твердые слои просто оседали и образовывали пирамиду.



Ночной Эль-Пасо поражает ровными рядами огней: это улицы протянулись по направлению к горам.

ЛЮБОПЫТНЫЕ ФАКТЫ

■ По воспоминаниям путешественников, еще 150 лет назад в некоторых районах нынешней пустыни Чиуауа трава «поднималась до лошадиного брюха».

■ Из-за близости пустыни и малой влажности в Эль-Пасо кондиционерами оборудованы не только дома, но даже автобусы.

■ Национальный парк Биг-Бенд признан одним из немногих мест на земле, где ночи столь темны, что можно наблюдать на небе тысячи звезд, планеты и четкие очертания Млечного Пути.

■ Креозотовый куст — одно из самых долгоживущих растений на земле: в пустыне Мохаве найдена колония этих растений возрастом около 11 700 лет. Одна колония креозотового куста разрастается до 20 м в диаметре. Индейцы лечат им множество заболеваний — от туберкулеза до змеиного укуса.

■ По скорости бега вилорог уступает только гепарду: он развивает скорость до 67 км/ч, совершая при этом прыжки длиной до 6 м. Рекорд скорости для вилорога — 88,5 км/ч, но с такой быстротой он может передвигаться не далее 5–6 км.

■ Общая протяженность американо-мексиканской границы — 1600 км, из них на территории национального парка Биг-Бенд — 190 км.

■ Общее количество видов растений в пустыне Чиуауа приближается к 3500, из них треть — до 29% — эндемики, но численность растений каждого вида невелика.

■ Гора Эмори — самая высокая вершина национального парка Биг-Бенд — названа в честь Уильяма Хемсли Эмори (1811–1887 гг.), служившего главным топографом экспедиции, проводившей точную границу между США и Мексикой согласно мирному договору Гуадалупе-Идальго 1848 г. по итогам Американо-мексиканской войны 1846–1848 гг.

парка: например, такое дерево, как дуб чисос, растет только в этом уголке США.

И в наши дни здесь встречаются уникальные представители северо-американской фауны: пума, или кугуар, которых осталось всего пара десятков особей, чернохвостый заяц, кенгуровый прыгун, калифорнийская бегающая кукушка.

Парк Биг-Бенд известен не только как край с необычайно богатой флорой и фауной (сказывается близость реки), но и как место, где специалистам удалось найти стоянки древних жителей этих мест, которые обжились в районе Биг-Бенд еще 9 тыс. лет назад. Позднее здесь обосновались индейцы племен чисос, мескалери и команчи.

В пределах пустыни Чиуауа находятся несколько крупных городов, преимущественно в Мексике, на границе с США. Самый большой — мексиканский Сьюдад-Хуарес, который быстро развивается, несмотря на неблагоприятные климатические условия и близость пустыни. Это объясняется необычайной дешевизной рабочей силы в Мексике: крупные международные промышленные корпорации, такие как *Electrolux*, *Bosch*, *Siemens*, *Lexmark* и *Boeing*, переносят сюда производство, строя так называемые макиладоры — сборочно-конвейерные

предприятия. В город стекается масса безработных со всей Мексики и Центральной Америки. По этой же причине пограничные мексиканские города захлестнула волна преступности, в основном связанной с активностью наркокартелей.

Неподалеку от Сьюдад-Хуареса находится со всех сторон окруженный пустыней Чиуауа американский город Эль-Пасо — прославленный в американском фольклоре времен Дикого Запада как город полного беззакония. Те времена ушли в прошлое, и нынешний Эль-Пасо — крупный центр международной торговли на американо-мексиканской границе. Эль-Пасо — еще и место проведения самого большого в этих местах ежегодного классического Юго-западного международного родео.

В настоящее время природа пустыни Чиуауа находится под угрозой, причем главную опасность представляет использование тяжелых внедорожников при перемещении по ее территории, а также появление несвойственных этому региону растений и животных, в особенности крыс и некоторых видов насекомых. Сказывается и чрезмерное выкачивание воды из подземных горизонтов для нужд растущих городов и сельского хозяйства.



Часовня Сан-Элизарио неподалеку от Эль-Пасо — классический пример испанского колониального стиля в архитектуре.



Карлсбадским пещерам — четверть миллиарда лет, здесь же сталактиты считаются самыми красивыми в США.